

**PLEC DE PRESCRIPCIONS TÈCNiques PER A LA CONTRACTACIÓ
DELS SERVEIS I SUBMINISTRAMENTS DESTINATS A
L'ORGANITZACIÓ TÈCNICA, PRODUCCIÓ I LOGÍSTICA DEL
FESTIVAL ANÒLIA 2026 (Exp. 20/2026)**

1.OBJECTE DEL CONTRACTE

L'objecte d'aquest contracte és l'organització tècnica, producció i logística del Festival ANÒLIA 2026.

El festival tindrà la graella d'actuacions següent:

- Dissabte 18 de juliol, de 19 h a 02 h, al pati del Museu de la Pell d'Igualada i Comarcal de l'Anoia

L'objecte compren les prestacions següents que configuren els lots que s'indiquen:

LOT	CPV
Lot 1: Servei de sonorització, il·luminació i muntatge i desmuntatge dels espais d'actuació. Producció i coordinació -recepció de grups, coordinació assajos i gestió i subministrament de càtering concerts-; coordinació dels el servei de seguretat i recompte de públic i vigilància dels seus equips/mitjans.	79952000-2
Lot 2: Seguretat i control d'accés per al dissabte 18 i la matinada del 19 de juliol	79710000-4
Lot 3: Subministrament de mòduls sanitaris portàtils	44411000-4
Lot 4: Servei de neteja del diumenge 19 de juliol, després de les activitats	90919300-5
Lot 5: Servei de fotografia	79961000-8
Lot 6: Impressió del material gràfic	79810000-5
Lot 7: Repartiment del material gràfic	79823000-9

Els licitadors podran presentar oferta únicament per un sol lot.

L'Ajuntament d'Igualada porta a terme el disseny i planificació del Festival ANÒLIA 2026 mitjançant el seu departament de Cultura. Per les prestacions objecte del contracte l'Ajuntament d'Igualada no disposa de recursos humans i materials suficients per cobrir aquestes especialitats i com a conseqüència s'ha de contractar externament.

El contracte té caràcter administratiu i es tipifica com a contracte mixt atès que conté prestacions corresponents al contracte de servei i al de subministrament. La prestació que té més importància des del punt de vista econòmic és la de serveis, és per això que s'aplicaran les normes previstes pel contracte de serveis d'acord al que s'estableixen els articles 18 i 25.1 de la Llei 9/2017, de 8 de novembre, de contractes del sector públic, en endavant LCSP.

2.SOLVÈNCIA DE LES EMPRESES LICITADORES

De conformitat amb l'article 159.6.b) de la LCSP, s'eximeix als licitadors de l'acreditació de la solvència econòmica i financera i tècnica o professional.

3.CARACTERÍSTIQUES TÈCNIQUES I RECURSOS

Lot 1: Servei de sonorització, il·luminació i muntatge i desmuntatge dels espais d'actuació. Producció i coordinació -recepció de grups, coordinació assajos i gestió i subministrament de càtering concerts-; coordinació dels el servei de seguretat i recompte de públic

1.1.- Les necessitats mínimes a nivell tècnic tant de so, com d'il·luminació i d'infraestructura logística que l'empresa haurà de cobrir seran les definides a l'ANNEX I -infraestructura, so, il·luminació, recepció de grups, producció, coordinació d'assajos, proves de so, gestió i coordinació de tots els equips de treball del festival per al seu bon desenvolupament -segons l'ANNEX II-.

Caldrà que l'empresa adjudicatària disposi de suficient cablejat i material de substitució per al bon desenvolupament de l'esdeveniment. També caldrà que coordini les tasques de les empreses de serveis contractades per l'Ajuntament d'Igualada, necessàries per al bon desenvolupament de l'activitat. Totes les bandes s'adaptaran als *riders* adjuntats a l'ANNEX I.

Hora	Activitat / Actuació
19 h	Karaoke Star
	<i>Pausa</i>
22 h	Pol Ruiz
23 h	GRUP 3
00.30 h	GRUP 4

1.2.- El servei haurà de comptar amb el número de professionals necessari per al bon desenvolupament de l'esdeveniment, amb experiència en fires i festivals d'arts escèniques, tant a nivell tècnic com a nivell de gestió, degut a l'alta complexitat d'execució de l'objecte del contracte.

1.3.- L'adjudicatari haurà de complir amb les següents obligacions:

Preproducció	Model / Observacions
Convocatòria i coordinació de grups. Proves de so. Bon desenvolupament de l'activitat	
Coordinació	Caldrà que coordini les tasques de les empreses de serveis contractades per l'Ajuntament d'Igualada, necessàries per al bon desenvolupament de l'activitat
Planimetria	En alguns casos es demana compartir dades 2 setmanes abans del concert (veure ANNEX I).
Programar i executar reunions prèvies necessàries	

1.4.- L'adjudicatari haurà de proporcionar senyalística pels lavabos i per les sortides d'emergència (4 per a cada cas).

1.5.- En cas que el muntatge de tota la producció es faci el dia abans de l'inici dels concerts, totes les despeses complementàries que això pugui suposar (inclosa la vigilància de muntatge i equips), estaran incloses en el preu del lot de la licitació. En qualsevol cas, la vigilància dels equips anirà a càrrec de l'empresa adjudicatària del Lot 1.

El valor del Lot 1 per a les tasques de producció té un preu de sortida de **5.430,00** euros IVA exclòs.

Lot 2: Seguretat, control d'accés i vigilància per al dissabte 18 i la matinada del 19 de juliol

L'objectiu és garantir la vigilància i seguretat dels bens i el públic assistent durant el Festival ANÒLIA 2026, i en qualsevol cas, segons els requeriments marcats al Decret 112/2010, de 31 d'agost, pel qual s'aprova el Reglament d'espectacles públics i activitats recreatives.

Horari i calendari

	Dissabte 18 de juliol			Hores totals
	19 h – 22 h	22 h – 02 h	02 h – Desmuntar	
Controlador accés porta principal est	1	2		11
Controlador accés sortida emergència sud	1	1		7
Controlador d'accés <i>backstage</i>	1	1		7
Vigilant de seguretat	1	2		11
Euros /hora	Mitjana de 36 euros/hora			1.296,00 €

L'adjudicatari haurà de complir amb les següents obligacions:

- Fer-se càrrec del cost del personal encarregat de realitzar el servei: retribucions, formació, uniformes (el personal haurà d'anar degudament uniformat), desplaçaments que es puguin ocasionar per l'execució del servei, substitucions per baixes i malalties o vacances, seguretat social i qualsevol altra despesa que comporti la prestació del servei.

- Estar inscrit en el registre d'empreses de seguretat de la Direcció General de l'Estat i reconeguda com a tal pels òrgans competents de l'administració de l'estat.

- L'empresa adjudicatària actuarà durant les tasques del festival segons allò disposat en l'ANNEX II.

Lot 3: Subministrament de mòduls sanitaris portàtils

Els sanitaris seran cabines sanitàries portàtils i l'objecte del contracte inclou el seu transport, col·locació, neteja, manteniment i assegurança.

Els sanitaris s'hauran de proporcionar en bon estat de conservació, d'utilització i estaran homologats i certificats.

La ubicació de les cabines pot ser modificada pel Departament de Cultura en qualsevol moment. El cost del trasllat i ancoratge anirà a càrrec de l'empresa adjudicatària

Les característiques de les cabines sanitàries portàtils per al *backstage* seran les següents:

- Dimensions màximes: cabina no adaptada (116cm d'ample x 122cm profunditat x 231 d'alçada)
- Paviment antilliscant.
- Dispensador de paper higiènic i paper higiènic.
- Sistema de tancament amb indicador.
- Pica.

L'empresa adjudicatària disposarà d'un equip de manteniment que s'encarregarà del buidatge del dipòsit d'aigües residuals en el vehicle de servei, de la neteja del sanitari subministrat, de la reposició del material fungible i de qualsevol peça malmesa, etc.

La prestació del servei tindrà lloc al pati del Museu de la Pell d'Igualada i Comarcal de l'Anoia:

- Una cabina estarà a la zona del *backstage*.
- Una cabina estarà al costat dels sanitaris amb els que està equipat el pati del Museu de la Pell.
- Les dues cabines s'ubicaran segons indiqui l'empresa adjudicatària del lot 1.

La recollida de la cabina haurà de produir-se, com a màxim, el dia següent a la finalització del servei establert, independentment que el dia sigui laborable o festiu.

La data i l'horari per la instal·lació dels sanitaris seran comunicades a l'adjudicatari amb una antelació mínim d'una setmana.

Dia	Cabines sanitària	
Ds 18	Concepte	Model / Observacions
2	Cabines sanitària amb reticulació amb pica interior i equipades	Una adaptada per a persones amb mobilitat reduïda
1	Transport	Trasllat i retorn
	Preu IVA exclòs	370,00 €

- L'empresa adjudicatària actuarà durant les tasques del festival segons allò disposat en l'ANNEX II.

Lot 4: Servei de neteja del diumenge 19 de juliol, després de les activitats

La contractació té per objecte prestar el servei de neteja dels espais del Festival ANÒLIA 2026. La neteja consisteix a escombrar i netejar el terra de tot el perímetre del pati del Museu de la Pell, com també una neteja a fons dels dos WC fixos exteriors que hi ha en el pati del Museu (neteja de l'inodor, la pica de l'aigua, el terra i les parets) on es desenvolupa el concert, per tal de deixar-lo en bones condicions per al dia següent. Es farà una recollida selectiva de la brossa que es dipositarà

en els contenidors que l'organització haurà posat en el mateix pati. Preu de sortida **105,00 € IVA exclòs**.

- L'empresa adjudicatària actuarà durant les tasques del festival segons allò disposat en l'ANNEX II.

Lot 5: Servei de fotografia

L'objecte de la contractació és el de prestar el servei per a la captura d'imatges del festival i l'entrega d'aquestes, l'endemà del darrer concert fotografiat, a primera hora del matí –entre les 08h i les 11h-.

Dia	Servei de fotografia	
Ds 18	Concepte	Model / Observacions
1	Fotògraf/a. 1 persona	Al final del servei lliurarà una memòria USB, com a mínim amb 50 imatges de cada concert en alta i baixa resolució (mínim 5 Mb per l'alta i 500 Kb en baixa)
	Preu IVA exclòs	235,00 €

- L'empresa adjudicatària actuarà durant les tasques del festival segons allò disposat en l'ANNEX II.

Lot 6: Impressió del material gràfic

L'objecte de la contractació té per finalitat la producció del material gràfic del festival, el qual serà:

- Díptics (mida oberta 20 cm x 21 cm), impresos a 4+4 tintes, plegats en paper estucat brillant de 130 gr.

- Cartells mida DIN A2 (42 cm x 59,4 cm), impresos a 4+0 tintes i paper estucat brillant de 115 gr.

Concepte	Quantitat	Total
Díptics	2000	450,00 €
Cartells	100	300,00 €
	Preu IVA exclòs	750 €

Lot 7: Repartiment del material gràfic

L'objecte de la contractació té per finalitat la distribució del material gràfic del festival. Tot el material es repartirà de forma íntegra dins del municipi d'Igualada, en diferents punts dins del terme municipal: comerços i espais habilitats, de conformitat amb l'Ordenança reguladora de la instal·lació de tendals, rètols i publicitat estàtica regula els punts on no està habilitat col·locar cartells.

Concepte	Quantitat	Total
Díptics	1500	550,00 €
Cartells	100	

	Preu IVA exclòs	550,00 €
--	------------------------	-----------------

4.ASSEGURANÇA

L'adjudicatari està obligat a contractar una pòlissa d'assegurança de responsabilitat civil per un import **igual o superior a 100.000 € per sinistre i any**, per tal de cobrir el conjunt de les activitats objecte del contracte. S'haurà de presentar, si no s'ha fet abans, dins del termini de la formalització del contracte i abans d'aquesta. Per causes justificades, l'Alcalde podrà prorrogar el termini per presentar la pòlissa de responsabilitat civil. Si transcorregut el termini no es presenta, serà causa de resolució del contracte.

5.CRITERIS D'ADJUDICACIÓ

Els criteris de valoració de les ofertes presentades per cadascun dels lots seran els següents:

LOT 1, 2, 3, 4, 5, 6, 7	Millora en el preu de la licitació	Fins a 20 punts
LOT 1	Millora en la qualitat del servei	Fins a 8 punts
LOT 2	Millora en la qualitat del servei	Fins a 4 punts

Millora en el preu de la licitació. Màxim de 20 punts. LOT 1, 2, 3, 4, 5, 6, 7

L'oferta econòmica, que és **obligatòria**, s'ha de presentar segons el model que s'estableix en el plec de clàusules administratives.

La puntuació de cada oferta (P) s'obindrà segons l'expressió següent:

$P = m \cdot b + k$ essent :

b = % de baixa corresponent a l'oferta que es vol puntuar.

K = puntuació màxima assignada a l'oferta econòmica dividida per 1,15.

$$m = \frac{(\text{Puntuació màxima de l'oferta econòmica} - k)}{\% \text{ corresponent a la baixa màxima ofertada}} (*)$$

(*) oferta més barata i que no s'hagi exclòs per tenir valors anormals o desproporcionats.

LOT 1 - Millora en la qualitat del servei. Fins a 8 punts

Els licitadors poden presentar facultativament la proposta de Millora en la qualitat del servei que contempli tots i cada un dels aspectes per a la seva ponderació, així com la documentació necessària per acreditar-los.

1. Per accions destinades a la reducció del nivell d'emissió de gasos d'efecte hivernacle consistents en l'ús de vehicles de tipus furgoneta per a l'execució d'aquest contracte amb distintiu zero d'emissions (Fins a 2 punts)

Documentació acreditativa: L'empresa licitadora aportarà la documentació que acrediti que disposa d'un vehicle d'aquestes característiques (fitxa tècnica del vehicle que acrediti el distintiu zero d'emissions), en propietat o de lloguer, i una declaració responsable conforme l'utilitzarà durant el Festival Anòlia.

2. Per la integració de persones amb discapacitat (Fins a 4 punts)

Es tindrà en compte que l'empresa posi a disposició de l'objecte del contracte, a persones discapacitades que tingui a la seva plantilla de treballadors, al marge de l'obligatorietat a la qual estan sotmeses conforme a l'article 42 de la Llei general de drets de les persones amb discapacitat i de la seva inclusió social.

Documentació acreditativa: L'empresa licitadora aportarà la documentació referent a les persones amb discapacitat que, al marge del que estableix la llei per obligatorietat, estiguin contractades per l'empresa, s'haurà d'aportar documentació acreditativa sobre el nombre total de treballadors de la plantilla i una declaració responsable de l'empresa conforme aquestes persones treballaran en l'objecte del contracte.

La puntuació s'assignarà de la manera següent:

- 1 persona contractada de més (2 punts)
- 2 i més persones contractades de més (4 punts)

3. Que l'empresa licitadora gestioni els seus residus de forma responsable i respectuosa amb el medi ambient (2 punts)

Documentació acreditativa: L'empresa licitadora acreditarà aquest extrem amb la certificació ISO 14001, de sistemes de gestió ambiental o altres similars que ho acreditin.

LOT 2 - Millora en la qualitat del servei. Fins a 4 punts

Els licitadors poden presentar facultativament la proposta de Millora en la qualitat del servei en relació al procediment de resolució d'incidències per a la seva ponderació, així com la documentació necessària per acreditar-ho.

Protocol d'actuació davant d'aldarulls	2 punts
No aporta protocol d'actuació aldarulls.....	0 punts
Protocol d'actuació davant d'una emergència sanitària.....	2 punts
No aporta protocol davant emergència	0 punts

S'aportarà el document escrit on es descriu el procés d'actuació davant d'aldarulls i davant d'una emergència sanitària.

6. INICI I DURADA DEL CONTRACTE

L'inici de les prestacions serà a la signatura del contracte i la finalització el dia 20 de juliol de 2026, fins que es finalitzin els desmuntatges i neteja de tots els espais d'actuació.

7.PREU DEL CONTRACTE

El pressupost base de licitació del present contracte és el següent:

LOT	Import IVA exclòs
Lot 1: Servei de sonorització, il·luminació i muntatge i desmuntatge dels espais d'actuació. Producció i coordinació -recepció de grups, coordinació assajos i gestió i subministrament de càtering concerts-; coordinació dels el servei de seguretat i recompte de públic i vigilància dels seus equips/mitjans.	5.430,00 €
Lot 2: Seguretat, control d'accés i vigilància per al dissabte 18 i la matinada del 19 de juliol	1.296,00 €
Lot 3: Subministrament de mòduls sanitaris portàtils	370,00 €
Lot 4: Servei de neteja del diumenge 19 de juliol, després de les activitats	105,00 €
Lot 5: Servei de fotografia	235,00 €
Lot 6: Impressió del material gràfic	750,00 €
Lot 7: Repartiment del material gràfic	550,00 €

No podran acceptar-se proposicions econòmiques que superin aquets imports.

La partida on s'imputarà aquesta despesa és la 20001-33432-22609 del pressupost general de la Corporació.

El pagament es farà, prèvia presentació de la factura corresponent per cada lot. El Codi DIR que li correspon és el següent:

Òrgan gestor: L01081022
 Oficina comptable: L01081022
 Unitat Tramitadora: GE0012316

8.MODIFICACIÓ DEL CONTRACTE

Per tal de garantir el correcte desenvolupament del Festival Anòlia 2026 es preveu la possibilitat d'incrementat els serveis i subministraments previstos en aquest plec. L'import màxim destinat a fer front a aquesta modificació serà el corresponent al 20% del preu del contracte d'increment.

Sempre de conformitat amb el que es preveu en els articles 203 a 207 de la LCSP. El Departament de Cultura informará, si es dona el cas d'aquesta necessitat.

La modificació del contracte no prevista en aquesta clàusula només podrà efectuar-se quan es compleixin els requisits i concorrin els supòsits previstos en l'article 205 de la LCSP, de conformitat amb el procediment regulat en l'article 191 de la LCSP i amb les particularitats previstes en l'article 207 de la LCSP.

9. RÈGIM SANCIONADOR

1.- Les infraccions que cometi el contractista en l'execució del contracte, es classifiquen en molt greus, greus i lleus.

A.- Es classificaran o es consideraran infraccions molt greus:

1.- La demora en l'inici de la prestació de serveis superior a un dia, sobre la data prevista en l'acta d'inici del servei, llevat que concorri causa de força major.

2.- Paralitzacions o interrupcions de la prestació dels serveis per més de 24 hores, a no ser que hi concorri causa de força major.

3.- La prestació manifestament defectuosa o irregular dels serveis, amb l'incompliment de les condicions establertes.

4.- Cessió, subcontractació o traspàs total o parcial dels serveis, sense autorització expressa de l'òrgan competent de l'Ajuntament.

5.- La desobediència reiterada per més de dues vegades pel que fa a la mateixa qüestió, de les ordres de l'Ajuntament en relació amb la prestació del servei, quan les conseqüències de la desobediència siguin molt greus.

6.- La cessació en la prestació del servei pel contractista, sense la concurrència de les circumstàncies legals que la facin legítima.

7.- L'incompliment de les obligacions laborals i de seguretat social i en matèria de riscos laborals, en relació al personal adscrit als serveis.

8.- La no utilització dels recursos tècnics i humans ofertats.

9.- Manca de subscripció o de vigència de les pòlisses d'assegurança que el contractista té l'obligació de concertar, després que l'Ajuntament hagi requerit expressament la subsanació de la deficiència.

10.- L'ocultació o falsejament exprés de la informació.

B.- Tindran la consideració d'infraccions greus:

1.- La inobservança de les prescripcions sanitàries o l'incompliment de les ordres de l'Ajuntament per tal d'evitar situacions insalubres, perilloses o molestes al públic.

2.- L'incompliment d'acords o decisions municipals sobre variacions de detall dels serveis que no impliquin despeses per al contractista.

3.- Les irregularitats inadmissibles en la prestació dels serveis, d'acord amb les condicions fixades en el present plec.

4.- Defectes greus en la conservació i manteniment dels elements de la instal·lació.

5.- La reiteració en la comissió de faltes lleus.

6.- La desobediència reiterada per més de dues vegades pel que fa a la mateixa qüestió, de les ordres de l'Ajuntament en relació amb la prestació del servei, quan les conseqüències de la desobediència siguin greus o lleus.

C- Tindran la consideració d'infraccions lleus:

Totes les altres no previstes anteriorment i que infringeixin d'alguna manera les condicions establertes en aquest plec de condicions i sempre en perjudici lleu dels serveis.

2.- Les sancions que podrà imposar l'Ajuntament al contractista seran les següents:

- Per la comissió d'infraccions molt greus, multes de fins a 25 €.

La comissió de dues infraccions molt greus podrà ser sancionada amb la rescissió del contracte, incautació de la fiança i indemnització de danys i perjudicis.

- Les infraccions greus, multes de fins a 15 €.

La comissió de cinc infraccions greus podrà ser sancionada amb la rescissió del contracte, incautació de la fiança i indemnització de danys i perjudicis.

- Les faltes lleus podran ser sancionades amb la corresponent amonestació. I la indemnització de danys i perjudicis.

3.- La imposició de sancions requerirà la incoació de l'oportú expedient.

En l'esmentat expedient es donarà audiència al contractista, es practicarà la informació i prova necessària a la justificació dels fets i s'observaran les garanties jurídicoadministratives prescrites en la normativa reguladora.

La resolució de l'expedient incumbeix a l'alcalde.

4.- L'import de les sancions econòmiques podrà ser descomptat del preu, a percebre pel contractista o bé podrà carregar-se sobre la fiança constituïda. En aquest darrer cas, el contractista haurà de reposar l'import de la fiança en la seva totalitat, a requeriment de l'Ajuntament i en el termini que aquest assenyali.

10. TRANSPARÈNCIA I ACCÈS A L'INFORMACIÓ PÚBLICA

De conformitat amb l'article 4 de la Llei 19/2013, de 9 de desembre, de transparència, accés a la informació pública i bon govern i article 3.2 de la Llei 19/2014, de 29 de desembre, de transparència i accés a la informació pública i bon govern, l'Ajuntament podrà publicar o posar a disposició de qui la sol·liciti, tota la informació relativa a la present licitació, amb la única excepció de la informació tècnica aportada per les empreses licitadores que quedi coberta pel secret comercial.

L'Ajuntament d'Igualada podrà sol·licitar a l'empresa adjudicatària qualsevol informació relativa a l'objecte del contracte i les circumstàncies de la seva execució quan sigui d'interès pels ciutadans, havent l'empresa facilitar-la en un format apropiat i en el termini màxim de deu dies, tret que del seu volum o complexitat es justifiqués la seva ampliació.

Si l'empresa considera que és aplicable alguna de les limitacions a la publicitat prevista en la normativa sobre la transparència i lliure accés a la informació i/o protecció de dades, podrà al·legar-ho davant l'òrgan competent en matèria de publicitat de la informació. Aquesta obligació subsistirà durant els dos anys posteriors a la finalització de les obligacions principals del contracte.

L'empresa adjudicatària haurà de proporcionar, al llarg de tot el període d'execució del contracte, la informació relativa a la prestació de serveis públics o a l'execució de potestats administratives delegades que l'Ajuntament consideri que ha de ser publicada d'acord amb el que disposa la normativa sobre transparència i lliure accés a la informació. La publicació a Internet serà realitzada per l'Ajuntament a través del portal de transparència.

Els formats a utilitzar per la publicació i/o comunicació de les dades serà en paper i format PDF (suports físics digitals: CD, DVD, memòria USB), havent-se de coordinar l'adjudicatari amb el servei responsable del Portal de transparència per a determinar i concretar l'estructura de les dades i la implementació i engegada dels mecanismes tècnics que resultin precisos.

L'incompliment de la normativa sobre transparència és sancionat de conformitat amb l'esmentada normativa.

ANNEX I

Dissabte 18 de juliol

Karaoke Star



Rider tècnic 2026 v1
26 setembre 2025

OBSERVACIONS

Karokestar és una banda de karaoke en directe. Per tant, puja gent del públic a l'escenari. És important que hi hagi un accés fàcil des de l'àrea de públic fins a l'escenari amb les corresponents mesures de seguretat i/o que hi hagi algú de seguretat/regidoria que els pugui acompanyar si l'accés és complicat o està reservat a persones amb acreditació.

Karokestar viatja amb un equipo de 7 persones: 5 músics, 1 tècnic de so i un regidor que coordina les actuacions amb el públic.

- El sistema de PA ha de ser capaç de reproduir de 20 a 20.000Hz amb un nivell de pressió uniforme i òptim segons l'espai. Es muntarà el sistema de so corresponent segons les mides de l'escenari i espai de públic a cobrir (Front-Fills, Out-Fills, Delays, etc.) És important que hi hagi una coherència sonora entre les fonts sonores (PA-Subgreus-Front-fill... etc) És important que, a l'arribada de l'equip de *Karokestar*, la PA estigui ajustada i les línies provades.
- El control estarà situat a la posició més òptima possible. Es necessita una taula de mescles **digital** amb almenys 32 entrades, 16 sortides i 4 canals d'efecte.
Taulas digitals preferibles: A&H serie SQ, Yamaha serie CL/QL, Midas M32.
Demanam taules de so NO compactes.
// NO S'ACCEPTA LS9, TF, 01V, SOUNDCRAFT Si Expression, Compact, XAir o similar.
- Es necessiten tarimes:
 - **3x2m** per la bateria
 - **2x2m** pel teclat
- El cantant principal va amb un **pedal** d'autotune. Per tant, cal que des del receptor inalàmbric hi hagi un **send/return** fins al centre d'escenari on tindrà el pedal.
- Les DIs dels canals 10 i 13 han de tenir la connexió out **Link/Thru**. Si és possible, les DIs dels canals 11 i 12 també.
- Si l'escenari fa 10m o més d'ample, caldrà afegir sistema de monitoratge **Side Fill**, compost per Top + Sub, als Outputs 11-12

Es demana a l'empresa de sonorització i il·luminació que envii el **contrarider** a la banda amb la màxima antelació possible.

Contacte Karokestar:
Contacte tècnic:

Yannick Ramis
Vis Clavero

649 415 091
680 660 230

grup.karokestar@gmail.com
vicenc.clavero@gmail.com

INPUT LIST

CH	INSTRUMENT	MICRÒFON	SUPORT	POSICIÓ
1	BD	D6 / Beta52	Petit	BACK / R
2	SN UP	e904 / e604 / SM57	Pinça / Petit	BACK / R
3	SN DOWN	e604 / SM57	Pinça / Petit	BACK / R
4	HH	SM81	Mitjà	BACK / R
5	TOM 1	e604	Pinça	BACK / R
6	TOM 2	e604	Pinça	BACK / R
7	GOL	e904	Pinça	BACK / R
8	OH L	CM4 / SM81	Llarg	BACK / R
9	OH R	CM4 / SM81	Llarg	BACK / R
10	PC MONO	DI Radial Passiva		BACK / R
11	PAD L	DI Radial Passiva		BACK / R
12	PAD R	DI Radial Passiva		BACK / R
13	CLICK	DI Radial Passiva		BACK / R
14	BASS	XLR		FRONT / R
15	GTR L	XLR		FRONT / L
16	GTR R	XLR		FRONT / L
17	KEY L	DI Radial Passiva		BACK / L
18	KEY R	DI Radial Passiva		BACK / L
19	SYNTH R	DI Radial Passiva		BACK / L
20	SYNTH R	DI Radial Passiva		BACK / L
21	VEU GTR	SM58	Llarg	FRONT / L
22	VEU PRINCIPAL	SM58 Wireless (ULXD, G4 o superior)	Llarg	FRONT / C
23	VEU BASS	SM58	Llarg	FRONT / R
24	VEU DRUMS	SM58	Llarg	BACK / R
25	VEU KARAOKE 1	SM58	Llarg	FRONT / C
26	VEU KARAOKE 2	SM58	Llarg	FRONT / C

Pol Ruiz

POL RUIZ RAMON

NECESSITATS TÈCNIQUES ANÒLIA

· 2 MICRÒFONS

· 6 ENTRADES ESTEREO / DI'S

· 2 MONITORS

· 1 TAULA DE 2 X 1

I ENTRE 0'70 I 1 METRE D'ALTURA



contacte: POL RUIZ 621.238.007
MARC MATEU 686.38.37.51

GRUP 3

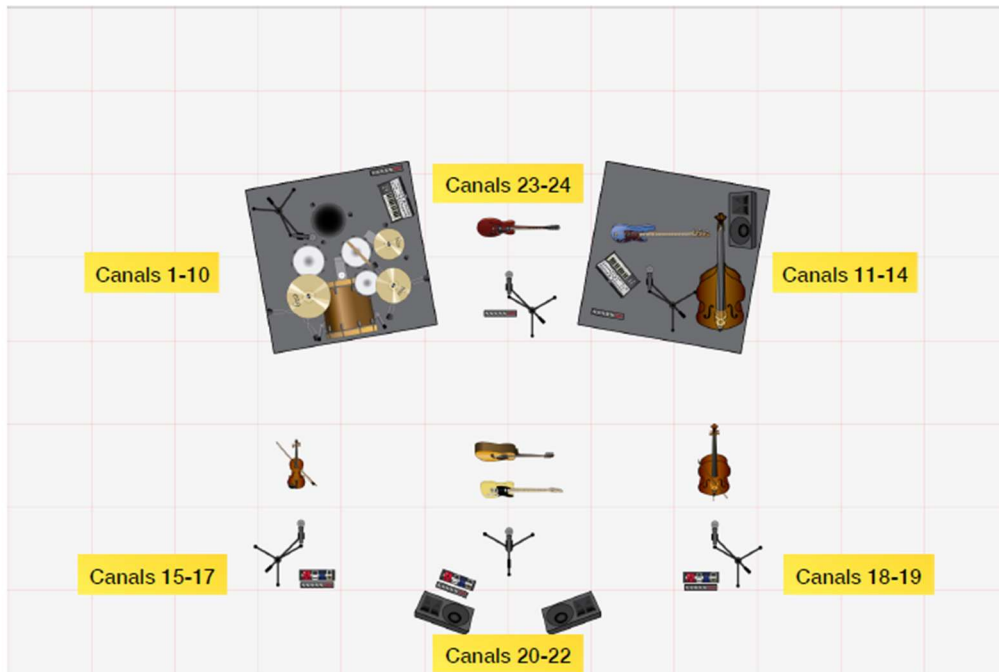
Necessitats tècniques

- Sistema **Line Array de tres vies volat**. Configuració necessària per obtenir una pressió uniforme a tot el recinte. Subgreus situats en arc electrònic sempre que sigui possible.
- Sistema **Front Fill** adequat a les dimensions de l'escenari.
- Microfonia, cablejat, i suports** segons llistat adjunt (portem les taules programades amb aquesta microfonia, les **7 DI's han de ser BSS**, si no disposeu d'algun model de micròfon ens ho hauríeu de fer saber abans del dia del concert)
- 3x Monitors L-Acoustics X12** (o similar)
- 4x Tarimes** de 2x1 a 20cm d'alçada
- 2x cables CAT6e** des de l'escenari a la posició de FOH
- 2x cable XLR-XLR** des de l'escenari a la posició de FOH (femella a foh)
- FOH: taula 2x1, dos tamborets, 4x punts de corrent, connexions CAT6e i XLR(femella)**
- *Portem el nostre control de monitors, i el nostre control de PA en un rack situat a un dels dos costats de l'escenari. La microfonia es connectarà directament, sense passar per cap splitter actiu, a les nostres entrades de micro amb connexions XLR, i les sortides, també amb connexions XLR, aniran directes al processador de l'equip.
- *No portem cablejat ni caixetins d'escenari.
- *En la posició FOH només hi haurà un controlador sense I/O d'àudio.

Llistat de canals

CANAL	INSTRUMENT	MICROFON	SUPORT
1	BOMBO	SHURE Beta 52A	Girafa petita
2	CAIXA	SHURE SM57	Girafa petita
3	TOM	SENNHEISER 904	-
4	FTOM	SENNHEISER 904	-
5	PAD L	(XLR)	-
6	PAD R	(XLR)	-
7	OH L	AKG C414	Girafa petita
8	OH L	AKG C414	Girafa petita
9	SINTE L	(XLR)	-
10	SINTE R	(XLR)	-
11	BAIX	DI BSS AR133	-
12	CONTRABAIX	DI BSS AR133	-
13	SINTE BAIX L	DI BSS AR133	-
14	SINTE BAIX R	DI BSS AR133	-
15	VIOLI II nia	(XLR)	-
16	VIOLI micro	(XLR)	-
17	XERRAC	(XLR)	-
18	CELLO micro	(XLR)	-
19	CELLO II nia	(XLR)	-
20	ESPANYOLA XAVI	DI BSS AR133	-
21	ELECTRICA XAVI	(XLR)	-
22	ACUSTICA XAVI	DI BSS AR133	-
23	ELECTRICA NIN	DI BSS AR133	-
24	VEU NIN	SHURE SM58	Girafa gran
25	VEU VASSIL (Violí)	SHURE SM58	Girafa gran
26	VEU XAVI	DPA (propi artista)	Girafa gran
27	VEU XAVI spare	OM7 (propi artista)	-
28	VEU ORIOL (Cello)	SHURE SM58	Girafa gran
29	VEU TONI (Bateria)	SHURE SM58	Girafa gran
30	VEU MANUEL (Baix)	SHURE SM58	Girafa gran
AUX 1	CLICK	(XLR)	-
AUX 2	TB	SHURE SM58	-

Plànol d'escenari



GRUP 4:

INFORMACIÓ IMPORTANT

És important que es compleixin tots i cada un dels punts d'aquest rider per al correcte desenvolupament de l'espectacle.

Qualsevol canvi o variació sobre aquest rider haurà de ser previament consultat amb el management i/o tècnics de la banda.

Aquest rider pot patir lleugeres variacions, les quals sempre seran notificades amb antelació per part de la banda.

Demaneu que sempre hi hagi una comunicació fluida en ambdues direccions, per tant si hi ha qualsevol dubte o aclariment sobre aquest rider no dubteu en posar-vos en contacte amb l'staff de la banda

Management/Contractació

Montebello Agency
booking@montebelloagency.com
+34 656 60 45 36

Road Manager

Biel Ferré
roady.alergiques@gmail.com
(+34) 644 445 850

Tècnic de So

Sergi Salvador
sergi.salvador34@gmail.com
(+34) 658 150 130

Tècnica de Llums

Ivet Esteve
ivetestevelliuro@gmail.com
(+34) 665 094 658

So

-Necessitem 30 minuts de muntatge + 1 hora (1.5h en total) on tinguem plena disposició de l'escenari per a la realització de les proves. En cas de disposar de menys temps, s'haurà de notificar a la banda amb antelació. **Al moment de l'arribada del grup hauran d'estar les línies d'àudio preparades, igual que el material a utilitzar, per a optimitzar al màxim el temps de muntatge i proves.**

-PA: Equip de fidelitat professional i que assegurï una cobertura homogènia de l'espai (en pressió i resposta en freqüència), amb una pressió mínima de **100dBA** al control sense distorsió. **No utilitzar subgreus en L-R** per evitar zones de cancel·lació.

-El control de FOH ha d'estar centrat respecte l'escenari, formant un triangle equilàter amb la PA i a la mateixa alçada que el públic.

-FOH: **La banda viatja amb la seva pròpia taula (Behringer Wing) i stage rack (DL32). Es mesclaran monitors desde FOH. Necessitem disposar d'una tirada de CAT5e/CAT6 STP/FTP exclusivament per al nostre connexionat de FOH. Podem entregar senyal des de FOH o des d'escenari, preferiblement 4 matrius: L, R, Sub, Frontfill**
Viatjem sense splitter de senyal

-El material propi amb el que viatja la banda sempre el trobareu marcat en negreta tant a l'Input List com a l'Output List

-Per al micròfon inalambric de la veu principal **és indispensable que s'utilitzi un sistema Shure, ja que utilitzem la nostra càpsula**. No es poden utilitzar els sistemes BLX ni GLX-D

-EXTRES: **Tenir previst un peu recte amb base rodona per la veu principal. En cas de que no es disposi de peu amb base, utilitzariem un peu llarg sense la girafa.**

-Monitoratge: La banda viatja amb tres unitats de IEM (Sennheiser G4 rang A1). **És indispensable que l'empresa encarregada subministri 3 unitats/canals de IEM addicionals (Preferiblement G4/PSM1000 del mateix rang). Utilitzem un total de 6 enviaments per a músics**. La crew de la banda utilitzarà una unitat de LD SYSTEMS MEI100G2 (propi de la banda), amb possibilitat d'utilitzar una més en cas de col·laboracions.

-RF extra: La banda utilitza tres unitats de Shure GLXD16+ per a guitarres (2400MHz-5800MHz)

-Necessitem **punts de corrent** a l'escenari **independents de les línies de llums i video**. **La posició i el número de punts es pot observar al Stage Plot adjunt**

INPUT LIST

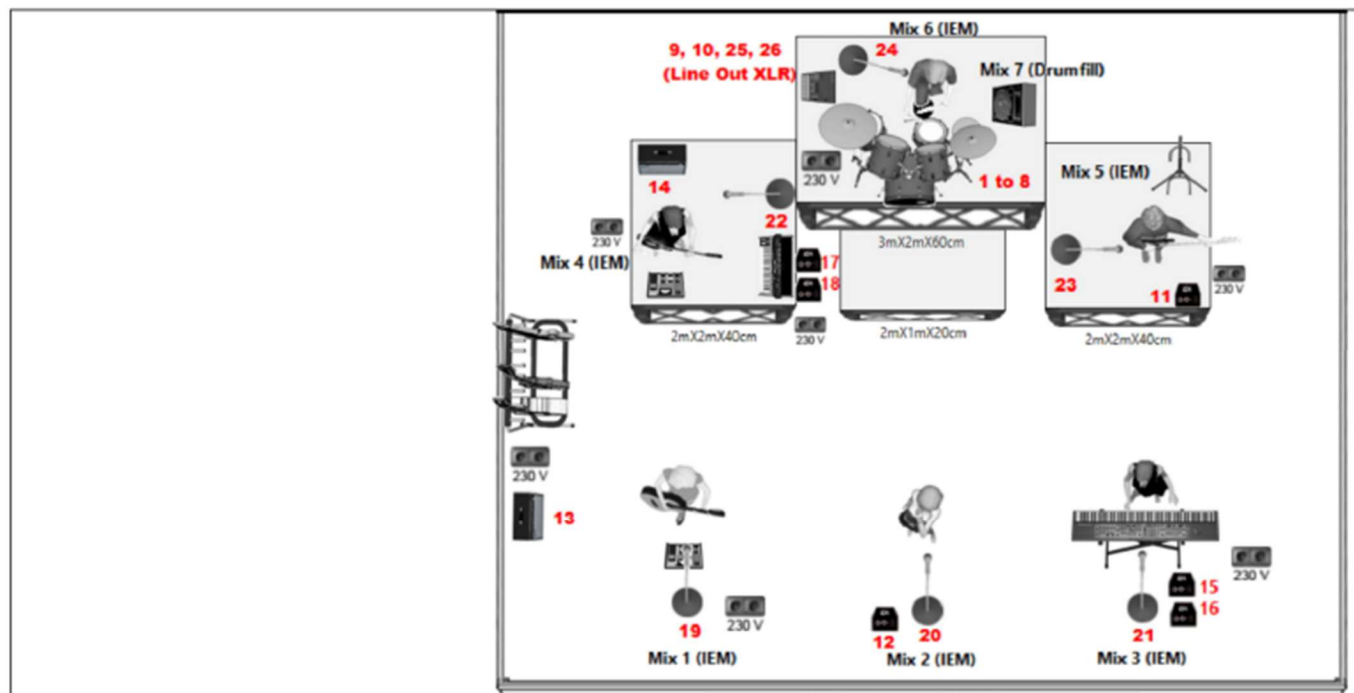
Canal	Instrument	Mic	Peu	Posició
1	Kick Out	AUDIX D6/Beta 52	Curt	Drums
2	Snare Top	SE V7X	Curt	Drums
3	Snare Bot	Sennheiser E604/SM57	Curt/Pinça	Drums
4	HH	Rode NT5/Shure SM81	Pinça	Drums
5	Rack Tom	Sennheiser E604		Drums
6	Floor Tom	Sennheiser E604		Drums
7	OH L	Rode NT5/Shure SM81	Pinça	Drums
8	OH R	Rode NT5/Shure SM81	Pinça	Drums
9	SEQ L	Line Out XLR		Drums
10	SEQ R	Line Out XLR		Drums
11	Bass	DI (BSS AR133)		Back R
12	GTR Rico	DI (BSS AR133)		Front C
13	GTR Joana (Amp)	Shure SM57	Curt	Front L
14	GTR Emma (Amp)	Shure SM57	Curt	Back L
15	Key L	DI (BSS AR133)		Front R
16	Key R	DI (BSS AR133)		Front R
17	Synth L	DI (BSS AR133)		Back L
18	Synth R	DI (BSS AR133)		Back L
19	Vox Joana (AC)	SE V7	Llarg	Front L
20	Vox Rico (Main)	Shure WL (SE V7 MC1)	Recte (Base Rodona)	Front C
21	Vox Riba (Keys)	Shure SM58	Llarg	Front R
22	Vox Emma (GTR)	Shure SM58	Llarg	Back L
23	Vox Ona (Bass)	SE V7	Llarg	Back R
24	TB Berta (Drums)	Qualsevol dinàmic amb switch	Llarg	Drums
25	Click	Line Out XLR		Drums
26	SEQ Colabo	Line Out XLR		Drums
27	Micro Colabo	Shure/Sennheiser WL		

ELS ELEMENTS MARCATS AMB NEGRETA INDIQUEN EL MATERIAL PROPI

OUTPUT LIST

<u>Mix</u>	<u>Instrument</u>	<u>Type</u>	<u>Posició</u>
<u>Mix 1</u>	<u>Guitar (Joana)</u>	<u>IEM</u>	<u>Rack IEM</u>
<u>Mix 2</u>	<u>Main Vox (Rico)</u>	<u>IEM</u>	<u>Rack IEM</u>
<u>Mix 3</u>	<u>Keys (Riba)</u>	<u>IEM</u>	<u>Rack IEM</u>
<u>Mix 4</u>	<u>Guitar (Emma)</u>	<u>IEM</u>	<u>Rack IEM Empresa</u>
<u>Mix 5</u>	<u>Bass (Ona)</u>	<u>IEM</u>	<u>Rack IEM Empresa</u>
<u>Mix 6</u>	<u>Drums (Berta)</u>	<u>IEM</u>	<u>Rack IEM Empresa</u>
<u>Mix 7</u>	<u>Drums (Berta)</u>	<u>Drumfill</u>	<u>Drums</u>

TOTS ELS ELEMENTS MARCATS AMB NEGRETA INDIQUEN EL MATERIAL PROPI DE LA BANDA



Mides mínimes escenari: 6m x 6m

INPUTS

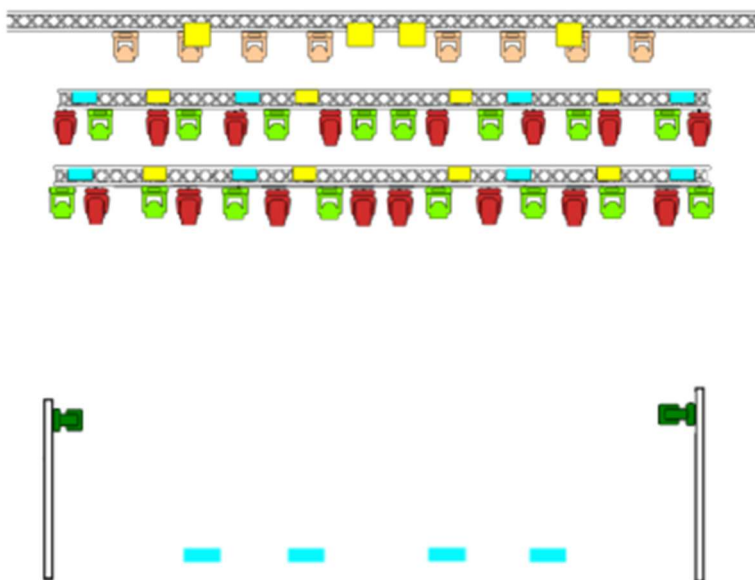
SENDS







1. Kick Out	10. SEQ R	19. Vox Joana (L)	28.	Mix 1. Joana IEM Mix 2. Rico IEM Mix 3. Riba IEM Mix 4. Emma IEM Mix 5. Ona IEM Mix 6. Berta IEM Mix 7. Drumfill
2. Snare Top	11. Bass	20. Vox Rico (C)	29.	
3. Snare Bot	12. GTR RICO	21. Vox Riba (R)		
4. HH	13. GTR Joana Amp	22. Vox Emma (Back L)		
5. Rack Tom	14. GTR Emma Amp	23. Vox Ona (Back R)		
6. Floor Tom	15. Keys L	24. Talkback Berta (Drums)		
7. OH L	16. Keys R	25. Click		
8. OH R	17. Synth L	26. SEQ Colabo		
9. SEQ L	18. Synth R	27. Mic Colabo		

Llums

S'agrairà que es faci arribar el patch amb antelació a la data del concert. Per a la realització del show necessitem:

- 8 Spots per pont, de l'estil ELATION - Fuze Profile mode Extended.
- 8 Wash per pont, de l'estil DTS - Nick NRG 1401.
- 4 strobes per pont, de l'estil ELAN - STROBE RGBW 1000.
- 4 strobes a terra, de l'estil ELAN - STROBE RGBW 1000 .
- 4 carrers, dos per línia d'enfocament, primera la i tarimes, de l'estil Robe350, EvosW3.
- Cegadores de 2 ulls als ponts de contra, i de 4 al de frontal.
- **Pel frontal, serà necessari un mínim de 8 lluminàries.** Ha d'estar enfocat al detall, i és per això que preferiblement haurien de ser caps mòbils.
- Taula [Avolites versió 16.0](#)



 SPOT: ELATION - Fuze Profile mode Extended (16)	 CEGADORES (12)
 WASH: DTS - Nick NRG 1401 (16)	 STROBOS (12)
 CARRERS: Robe350, EvosW3 (4)	
 FRONTALS (8)	

Per complir el rider, es demana contactar amb el tècnic de llums per tal d'arribar a un punt d'acord entre el contractant i la banda, segons espai i magnitud de l'esdeveniment

Escenografia

-Necessitem **tarima de 3m x 2m amb una alçada de 60cm per a la bateria, dues de 2m x 2m amb una alçada d'uns 40cm per als laterals i una de 2x1 amb una alçada de 20cm per a graó frontal de la bateria. És molt important respectar aquestes mesures per al correcte muntatge del material de la banda i la realització del show.**

-Demanam que l'espai escènic estigui lliure de backline/material extern a la banda i al seu show, sempre que sigui possible.

Altres

-En cas d'us de generadors per a l'alimentació elèctrica de l'espectacle ha d'haver-hi una derivació de terra degudament revisada, per a la seguretat de la banda i de tot l'equip extern a la banda que pugui estar involucrat en l'espectacle.

-Sempre que l'espectacle sigui exterior demanam que es tinguin planificades lones o altres proteccions per evitar danys amb el material de la banda i de l'empresa que hi estigui treballant.

-I per últim demanam a les empreses/companyies/ajuntaments..., responsables de les diverses tasques dins l'espectacle: que tinguin contractats als seus treballadors sota bones condicions laborals i que prioritzin un tracte digne amb les persones involucrades.

ANNEX II

A part de tot el que es demani a l'ANNEX I es proveirà de:

- Aigües il·limitades per als artistes
- Gots reutilitzables
- Nevera

L'empresa adjudicatària del Lot 1 s'encarregarà també de coordinar-se amb els departaments de l'Ajuntament d'Igualada per a la recepció i ubicació dels elements d'infraestructures -tarima, tanques, bujols, taules, cadires, punts de llum, carpes tancades pels laterals o altres necessitats que apareguin en el decurs de la preparació del festival-, així com la coordinació amb les empreses adjudicatàries de seguretat, dels mòduls sanitaris, de neteja i el servei de fotografia –aquest darrer, si escau. En aquest sentit, les empreses adjudicatàries dels lots 2, 3, 4 i 5 es coordinaran amb l'adjudicatària del lot 1 per a les tasques licitades.