

## IV. DOCUMENTS I PROJECTES COMPLEMENTARIS (PDF3)





## PDF3. AN In. Índex dels documents annexos al projecte

- Fotografies de l'estat actual
- Estudi cromàtic
- Documentació relativa a béns del patrimoni arquitectònic *historioartístic* (Annex 3, ORPIMO)
- Informe previ del Servei de Patrimoni
- Informe previ de Parcs i Jardins
- Estudi bàsic de seguretat i salut



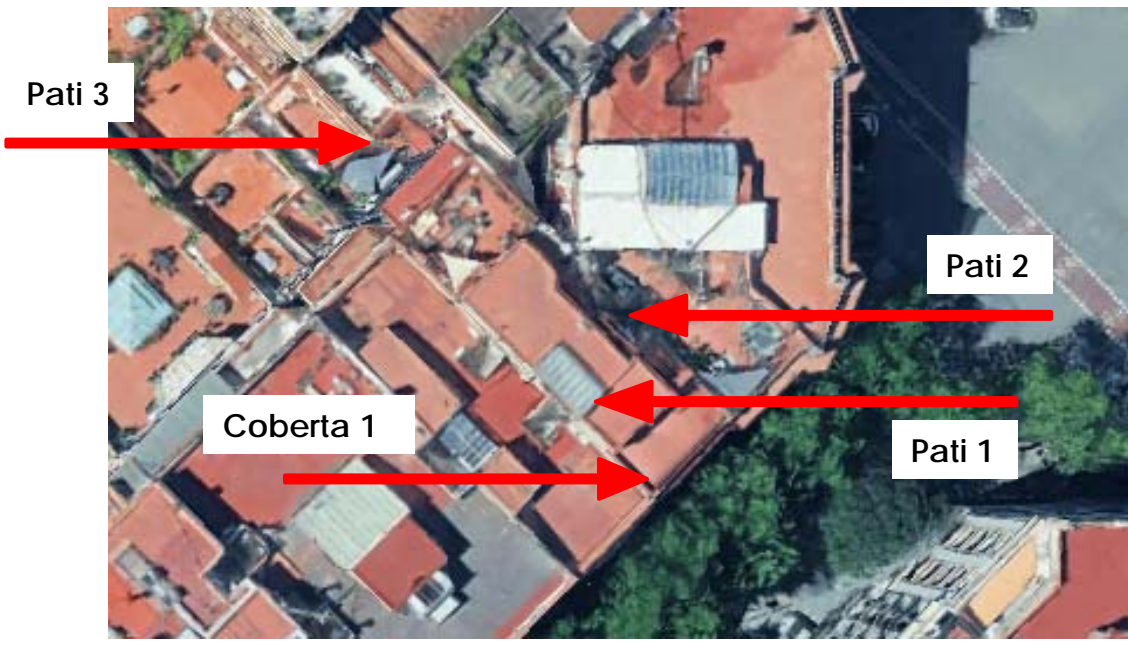
**Fotografies de l'estat actual**

**CARRER AUSIÀS MARCH 29, 08010 BARCELONA**

**F-01** Vista general de l'edifici, des del carrer Ausiàs March



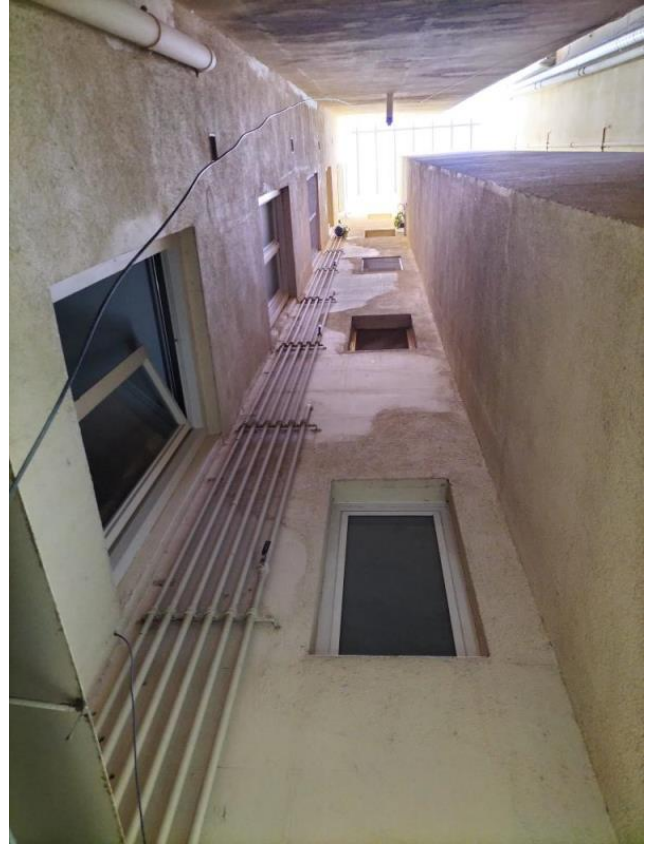
**F-02** Vista aèria de l'edifici, on se senyalen els 3 patis i coberta a intervenir





**CARRER AUSIÀS MARCH 29, 08010 BARCELONA**

F-10 Pati 1: Vista general en contrapicat, des de la planta Principal cap a dalt, part davant.  
 F-11 Pati 1: Vista general en contrapicat, des de la planta Principal cap a dalt, part darrera.



F-12 Pati 1: Vista en picat de les plantes inferiors, des de l'escala, amb el cos de l'ascensor al davant.



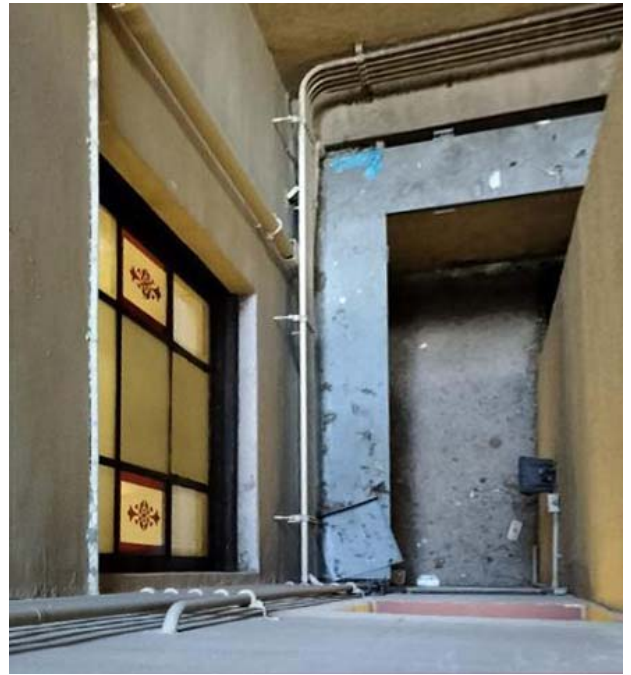


**CARRER AUSIÀS MARCH 29, 08010 BARCELONA**

**F-13** | Pati 1: Vista detall del nivell inferior, sota la religa. S'observen les humitats a la paret.  
**F-14** | Pati 1: Vista general en contrapicat, amb la claraboia com a coronament.



**F-15** | Pati 1: Vista detall del nivell superior, amb el remat de la caixa de l'ascensor.  
**F-16** | Pati 1: Vista detall del nivell de planta Principal, on es veu una de les finestres de l'escala.





**CARRER AUSIÀS MARCH 29, 08010 BARCELONA**

F-20	Pati 2: Vista general en picat, de les plantes inferiors.
F-21	Pati 2: Vista des de la sortida al pati des del pis Principal 2a.



F-22	Pati 2: Vista en contrapicat de les plantes superiors, junt amb el pati veí mancomunat.
------	---





**CARRER AUSIÀS MARCH 29, 08010 BARCELONA**

F-23	Pati 2: Vista detall de les plantes superiors. Se senyala el baixant de PVC on s'ha trencat el parament.
F-24	Pati 2: Vista des de la coberta (3) on es veu el coronament del pati.



F-30 Pati 3: Vista general de la coberta 2, o terrassa del Principal, on se senyala el pati 3.





**CARRER AUSIÀS MARCH 29, 08010 BARCELONA**

F-31 Pati 3: Vista de la part inferior del pati.  
 F-32 Pati 3: Vista en contrapicat, des del local de planta baixa.



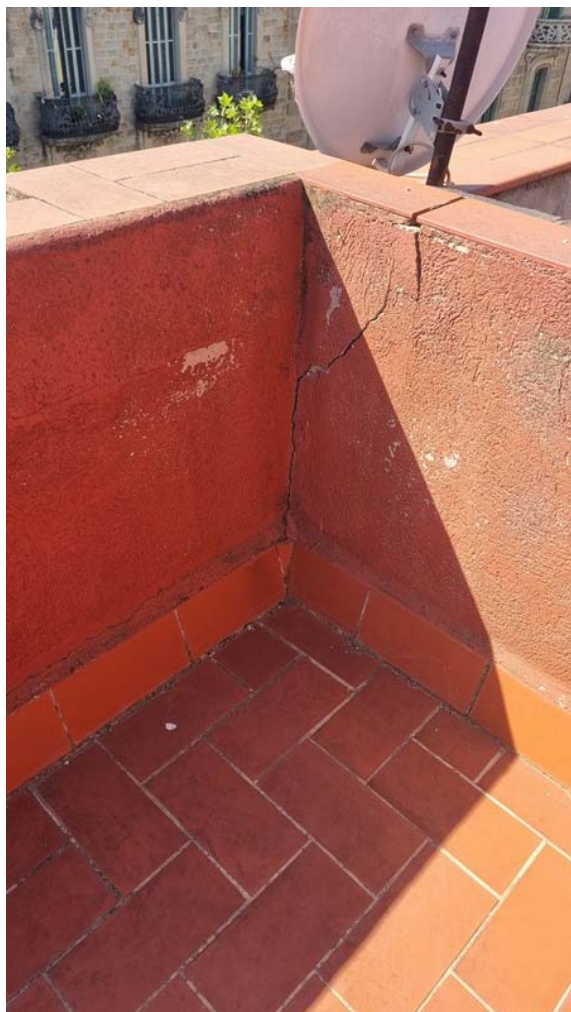
F-40 Coberta 1: Vista general del terrat, amb la façana 4. Se senyalen les taques d'humitat que s'originen al desguàs de la coberta 4.





**CARRER AUSIÀS MARCH 29, 08010 BARCELONA**

F-41 Coberta 1: Vista detall de la cantonada façana-mitgera SO, amb l'obra trencada.  
 F-42 Coberta 1: Vista detall de la cantonada façana-mitgera NE, amb la bonera bruta.



F-43 Coberta 1: Vista general de l'àmpit a la mitgera SO, amb les taques d'humitat.



Validació visat-iit.coac.net/ValidarCSV.aspx: FnnH1TR1ep3xGM

IIT



#### IV. d) Estudi cromàtic

Aquest projecte no modifica cap acabat, material o color, de les façanes de l'edifici. El color dels paraments dels patis es respectarà, en general, ja que només es realitzen treballs de reparació puntual.

En la mesura del possible, es restituiran les textures i cromatismes originals mitjançant l'aplicació de pintures minerals a la calç o silicat de potassa, aplicades amb tècniques de veladura (càrrega cromàtica < 2%). En el cas del pati 1, on es restituirà la part corresponent a planta baixa, es proposa la referència cromàtica B de l'Estudi Cromàtic de 1999: **F2.10.70** (*Procolor*).

Les fusteries de fusta del pati 2 que s'han de reparar, es pintaran amb esmalt de color marró vermellós, tal i com es troben avui. El color coincideix amb el de la façana principal i posterior, segons el plànol de 1999, corresponent amb la referència cromàtica C: **C3.29.21** de *Procolor*, o RAL-8021, amb grau de setinat mat.

Les reixes de les finestres dels patis, i de protecció de la planta *Principal* dels patis 2 i 3, es netejarà de restes de corrosió, s'aplicarà una capa d'emprimació antioxidant i dues capes d'acabat a l'esmalt sintètic amb partícules fèrriques de color **negre forja**, igual a la serralleria de les façanes a vial i posterior. També coincidint amb el color D en la rehabilitació de 1999.

A tots els paraments verticals que es repararan a la coberta indicada, es restituiran les textures i cromatismes originals mitjançant l'aplicació de pintures minerals a la calç o silicat de potassa, aplicades amb tècniques de veladura (càrrega cromàtica < 2%). Es proposa la referència cromàtica A de l'Estudi Cromàtic de 1999: **E0.25.65** (*Procolor*), que correspon amb el color avui existent.

Entenem que el Projecte no precisa d'un nou *Estudi Cromàtic* complet, ja que donem per vàlides les referències de 1999.



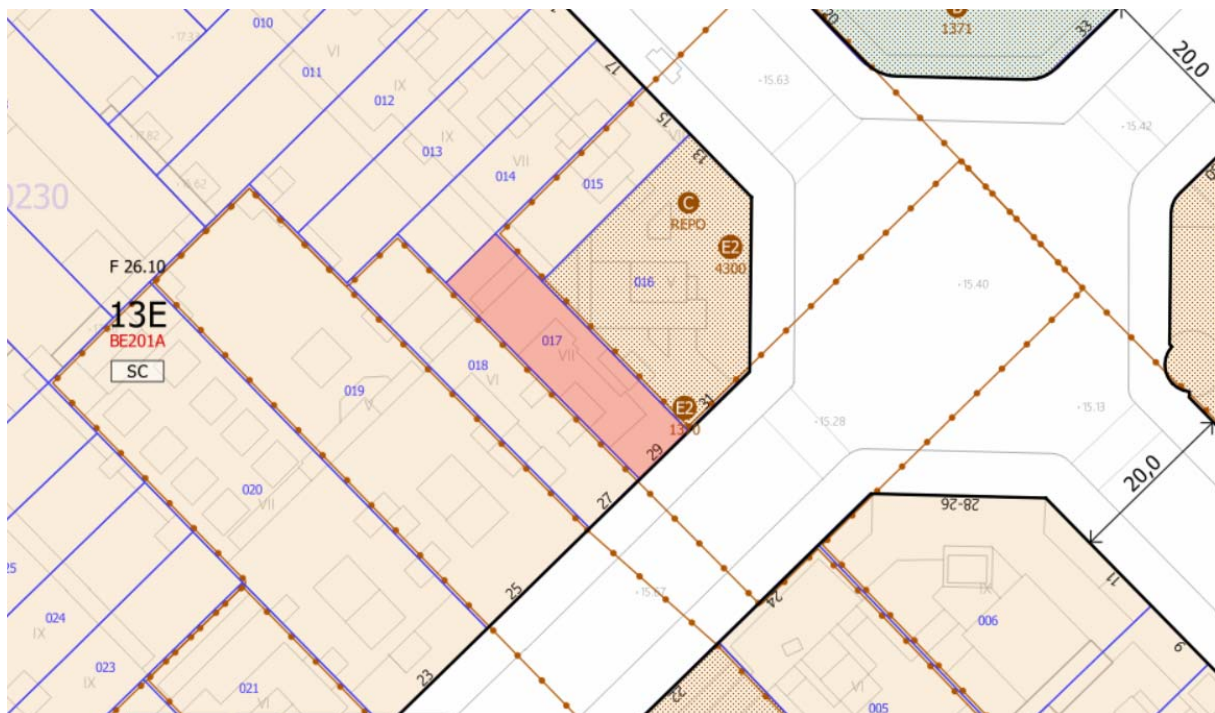
## Documentació relativa a béns del patrimoni arquitectònic *historioartístic*

La finca es troba dins del Sòl urbà consolidat (SUC), amb Clau **13E**, qualificada com a *Subzona de la zona de densificació urbana Eixample* pel Pla General Metropolità (PGM), aprovat el 14 del juliol de 1976. Codi pla: BE201A.

La finca es troba dins d'un sector de conservació (SC):

- L'emplaçament on es volen realitzar aquestes actuacions està inclòs al Catàleg de patrimoni amb nivell de protecció individual N/D. Conjunt especial de l'Eixample, essent Béns amb elements d'interès(C).
- L'emplaçament de les obres està inclòs en un entorn o conjunt protegit amb nivell de protecció *Edifici pertanyent al Sector de conservació de l'Eixample*, essent Béns culturals d'interès local (B).

Les intervencions a l'edifici queden sotmesos a l'*Ordenança Reguladora dels Procediment d'Intervenció Municipal en les Obres (ORPIMO)*.



Les obres que es proposen en aquest document són de reparació puntual d'alguns elements de les façanes dels patis interiors i parcialment del terrat de l'edifici, sense modificar cap element de la seva tipologia.

Per aquest expedient s'ha demanat *Informe Previ de Patrimoni Arquitectònic Històric Artístic (PAHA)*, per la tipologia d'actuacions i els nivells de protecció de l'emplaçament. L'informe "favorable amb condicions" es pot consultar en aquest mateix PDF3, com a document complementari al Projecte.

Núm. d'Expedient: IN-2025-PP-11256

Núm. consulta: 107389200-30

Data sol·licitud: 06/11/2025

S'han realitzat consultes a l' *Arxiu Municipal Contemporani de Barcelona*, i a l' *Arxiu de la Fundació Privada Hospital de la Santa Creu i de Sant Pau* i al Cadastre.

En aquest Document es descriuen:

1. Plànols d'estat actual i proposta d'intervenció de l'edifici.
2. Fotografies de la zona d'intervenció.
3. Memòria descriptiva del projecte:
  - 3.1 *Relació dels usos als quals es vol destinar l'edifici i les particularitats que aquests puguin tenir o necessitar.*
  - 3.2 *Notícies històriques sobre l'edifici: antecedents, estudis de l'edifici i la seva evolució (documentació històrica, imatges, declaracions administratives, explicació de les tècniques constructives i materials emprats, usos i d'altres).*
  - 3.3 *Valoració de l'edificació des del punt de vista historicoartístic i patrimonial.*
  - 3.4 *Estudi de patologies (estructurals, de conservació en general i pròpies dels elements més interessants, com ara els revestiments, els decoratius).*
  - 3.5 *Estudi de la problemàtica general de l'edifici en relació amb les normatives vigents (amb especial atenció a les mesures de protecció contra incendis, accessibilitat i el Codi tècnic de l'edificació).*
  - 3.6 *En actuacions que afectin façanes han d'incloure la documentació demostrativa de les cales o proves realitzades.*
  - 3.7 *Estudi cromàtic.*

## 1. Plànols d'estat actual i proposta d'intervenció de l'edifici

En la Documentació gràfica del Projecte es poden consultar els plànols d'estat actual i d'intervenció. Els plànols aportats són:

A0	Situació i emplaçament	E.1/2000, 1/500
A1	Planta baixa i planta tipus	E.1/100
A2	Planta coberta	E.1/100
A3	Seccions A i B	E.1/150
A4	Desenvolupament pati 1	E.1/100
A5	Desenvolupament patis 2 i 3	E.1/100
B1	Instal·lacions auxiliars: Desenvolupament patis 2 i 3	E.1/100

## 2. Fotografies de la zona d'intervenció

En el document annex al Projecte tècnic es poden consultar les fotografies de l'estat actual en les zones d'intervenció.





### 3. Memòria descriptiva del projecte

En la Memòria Descriptiva del Projecte (MD) queden explicats àmpliament tots els punts que aquí s'enumeren.

#### 3.1 Relació dels usos als quals es vol destinar l'edifici i les particularitats que aquests puguin tenir o necessitar:

L'edifici consta de tres patis - dos patis laterals (patís 1 i 2)- i un reduït pati al fons de la parcel·la, i diferents nivells de coberta, que són objecte de proposta de reparació parcial en aquest projecte.

En aquest projecte no es proposa modificar els usos existents a l'edifici, que són els d'habitatge plurifamiliar i comercial. S'intervé principalment a l'exterior de l'edifici.

#### 3.2 Notícies històriques sobre l'edifici: antecedents, estudis de l'edifici i la seva evolució (documentació històrica, imatges, declaracions administratives, explicació de les tècniques constructives i materials emprats, usos i d'altres):

Els antecedents i condicionants de l'edifici han quedat descrits al punt MD.1. La descripció tipològica i constructiva de l'edifici ha quedat descrita al punt MD 2.

S'ha consultat l'*Arxiu Municipal Contemporani de Barcelona* i l'arxiu de la *Fundació Privada Hospital de la Santa Creu i de Sant Pau* (propietària de l'edifici) i s'han trobat 6 expedients:

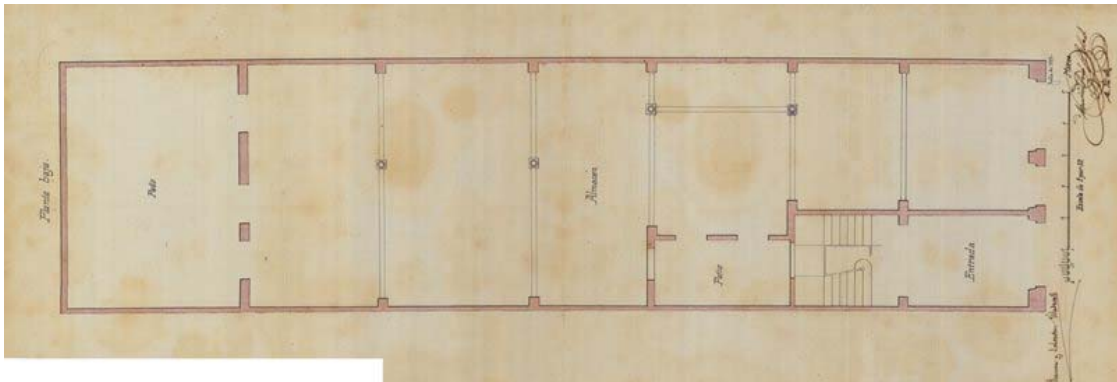
- 1888. Projecte d'obra nova
- 1937. Projecte de remunta per habitatge porteria
- 1980. Projecte de reforma per instal·lar un ascensor
- 1999. Projecte de rehabilitació de les façanes i coberta.
- 1999. Projecte de reforma, subdivisió dels habitatges i instal·lació d'ascensor
- 2001. Projecte de legalització de instal·lació elèctrica

L'immoble fou projectat el **1888** pel mestre d'obres Mauricio Augé i Robert, per als promotors Ramon i Salvador Viladevall. Tot i que al Cadastre consta l'any 1900, la seva construcció va finalitzar el mateix 1888, tal i com es pot observar a la mateixa façana, sobre les llindes de les 2 balconeres del pis Principal:

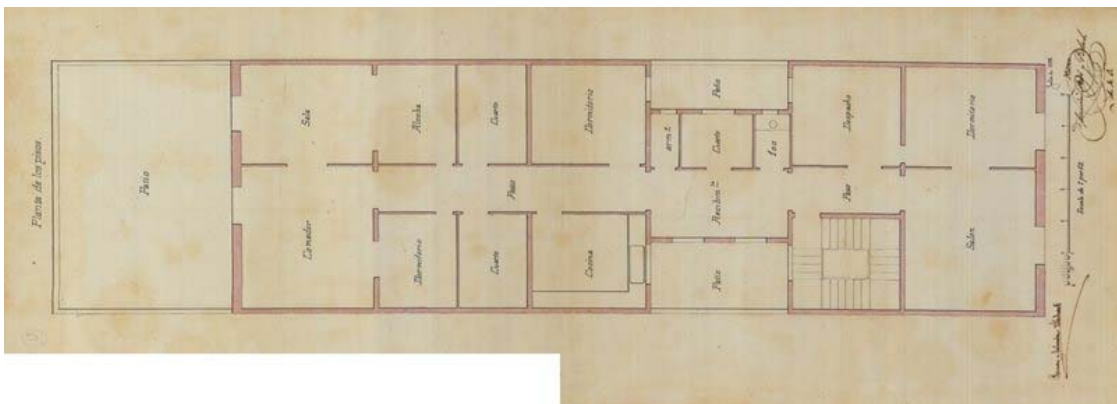


- Detall de la façana, amb l'any de construcció sobre les llindes de les balconeres del Principal (MDCCC LXXXVIII) -

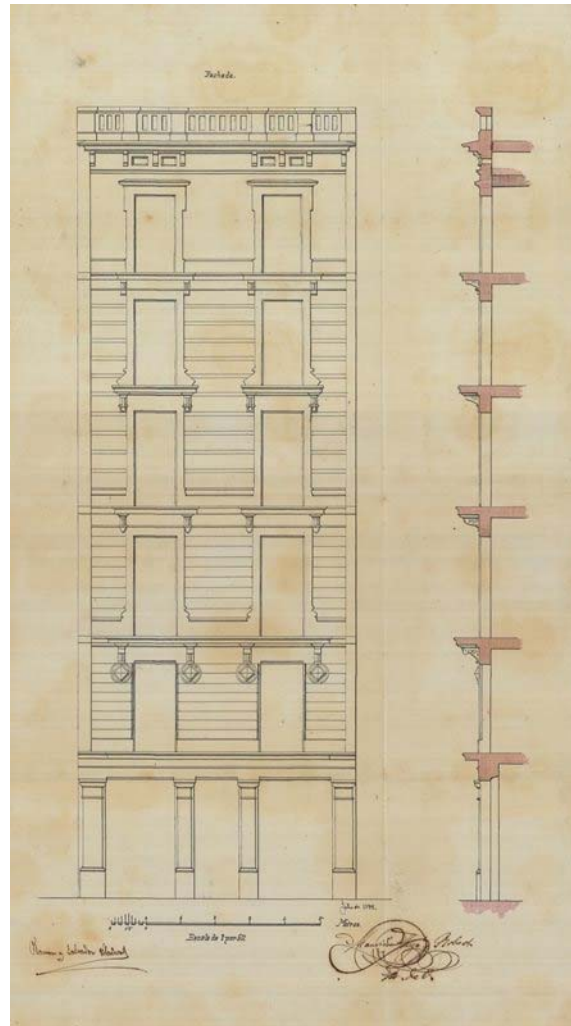
Segons la seva documentació gràfica l'edifici tenia originàriament planta baixa i 5 plantes tipus, amb un local a planta baixa i un habitatge a cada planta pis. Total 5 habitatges. Tot i no constar a la documentació del projecte, es va construir un soterrani sota el vestíbul, escala i pati 1.



- Pl. baixa del projecte de 1888 -

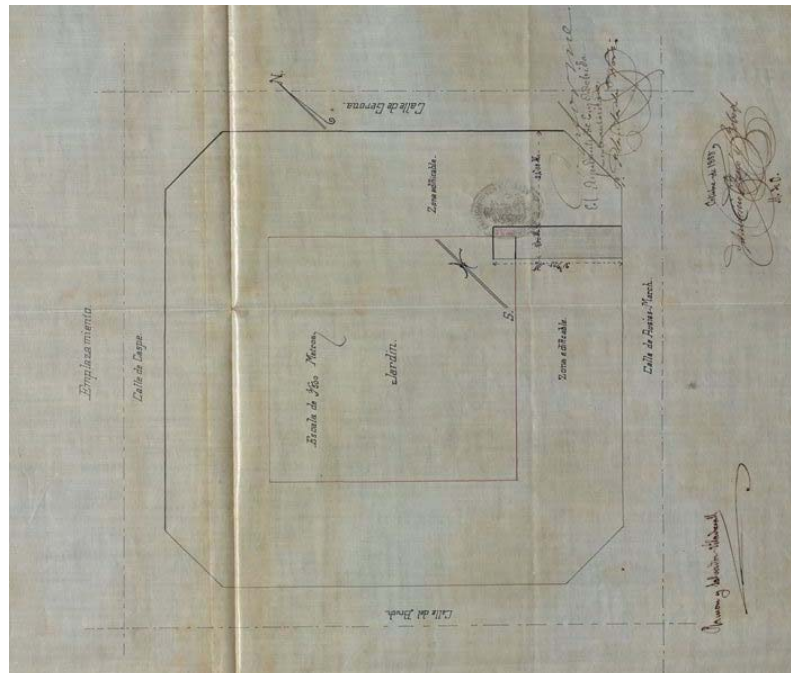


- Pl. tipus del projecte de 1888 -

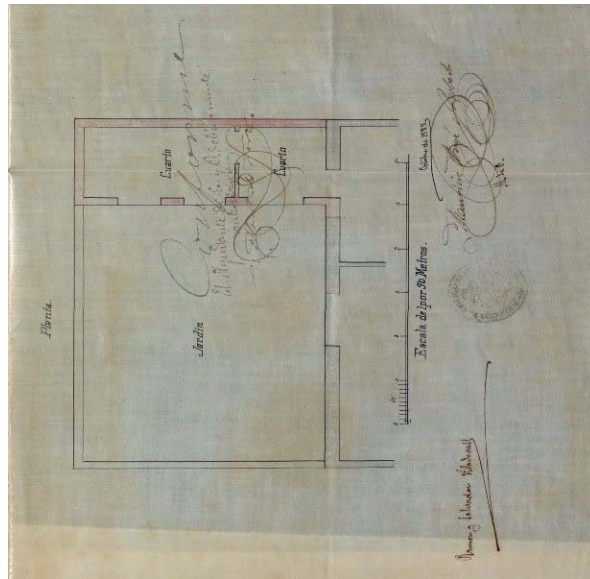


- Façana pral. i secció façana del projecte de 1888 -

Dins del mateix expedient i el mateix any 1888 s'afegeixen nous plànols on s'amplia l'edifici pel darrera la parcel·la, ajustant-se al pessic que aquesta guanya dins la profunditat edificable del carrer Girona.



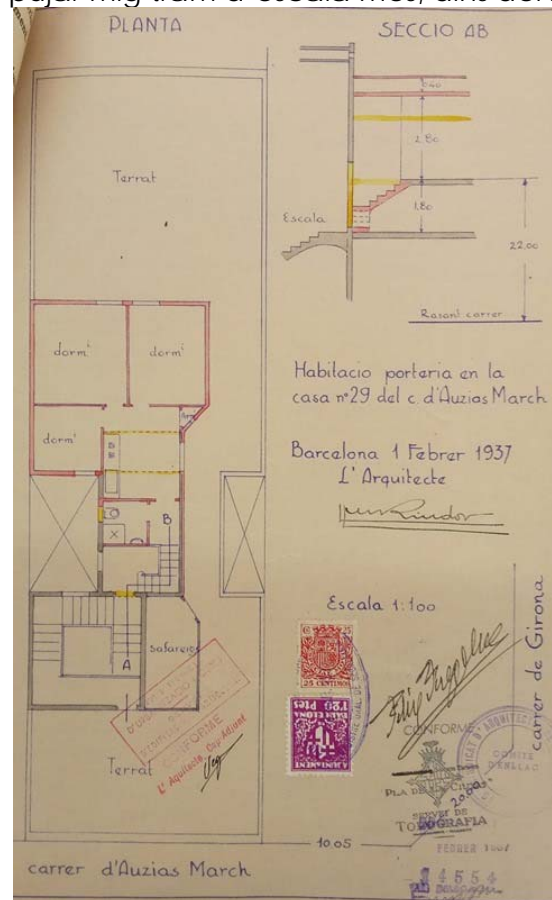
- Planta emplaçament de la modificació del projecte de 1888 -



- Detall de planta posterior parcel·la de la modificació del projecte de 1888 -

El **1937** es va ampliar amb una nova planta, la 5a, en forma d'àtic, ja que resta reculada del carrer amb relació a la façana; amb projecte signat per l'arquitecte Lluís Riudor i Carol, per al promotor Félix Fages Vila.

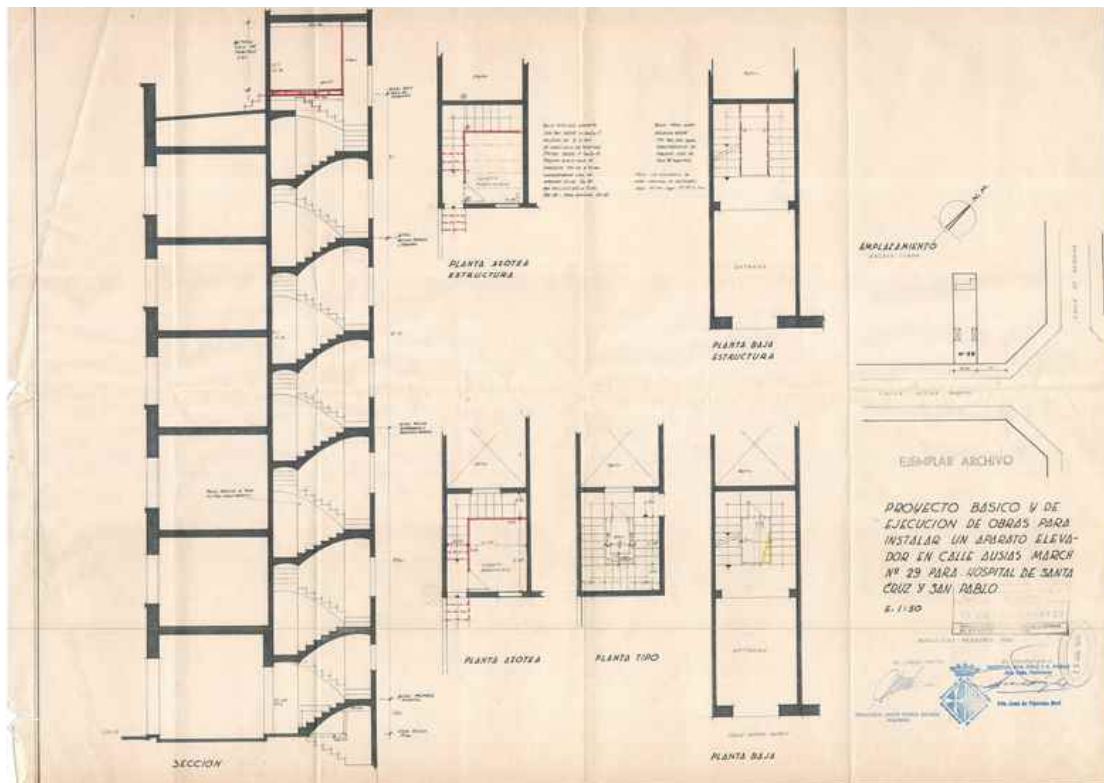
En aquesta reforma es va crear un nou habitatge, adossat a la mitgera SO i al pati 1. La finca va passar a tenir un total de 6 habitatges. Aquesta remunta es va realitzar mantenint la cambra d'aire de la coberta original. Per tant, per accedir a aquest habitatge cal pujar mig tram d'escala més, dins del rebedor.



- Planta àtic i detall secció del projecte de 1937 -



El **1980** es va presentar un projecte per a instal·lar un aparell elevador, signat per l'arquitecte Francisco Javier Gómez Salegui, i ja per a l'*Hospital de la Santa Cruz y San Pablo* com a promotor; però no ens consta que s'executés.



- Emplaçament, detall secció i plantes del projecte de 1980 -

L'any **1999** es va presentar un projecte de rehabilitació de les façanes i coberta de l'edifici, signat per l'arquitecte Pere Pujol i Paulí, per a la mateixa Fundació.

Segons la Memòria del projecte les dues façanes es trobaven "força malmeses", i les parts volades (balcons, baranes terrat i cornises) tenien "greus problemes de consolidació i estabilitat". A la façana posterior es van reparar totes les galeries, que segons la Memòria els pilars i les bigues estaven "molt rovellats", amb pèrdua de material i alguns elements deslligats, inclinant els forjats cap a fora, perdent material i trencant rajoles, etc. Per tant, tot apunta que es va realitzar una reparació important. Per al terrat es llegeix que es va proposar refer solera i envans de sostremort malmesos.

Consta que es va demanar Estudi cromàtic a l'Oficina Tècnica del Gabinet del Color de l'Ajuntament de Barcelona, per a rehabilitar les 2 façanes (carrer i posterior). No s'ha trobat aquest document, però sí un plànol amb indicacions dels colors aplicats a les façanes.

Segons la documentació gràfica, a la façana posterior el cos sortint de la galeria, en el gir segons la profunditat edificable del carrer Girona, estava parcialment tancat. La proposta era eliminar els tancaments i deixar-ho com a terrasses, o cossos oberts, de les plantes pis. Però, no sabem si pel mal estat o per un condicionant urbanístic, es va acabar enderrocant.



- Fotos de l'estat actual de la façana posterior, abans de les obres de rehabilitació segons projecte de 1999. Es pot veure el cos sortint que finalment es va enderrocar -



- Foto de l'estat actual de la terrassa posterior, on se senyala el pati 3, abans de les obres de rehabilitació segons projecte de 1999 -



- Estat actual de la secció pel pati 1, amb les galeries posteriors a desmuntar, segons projecte de 1999 -

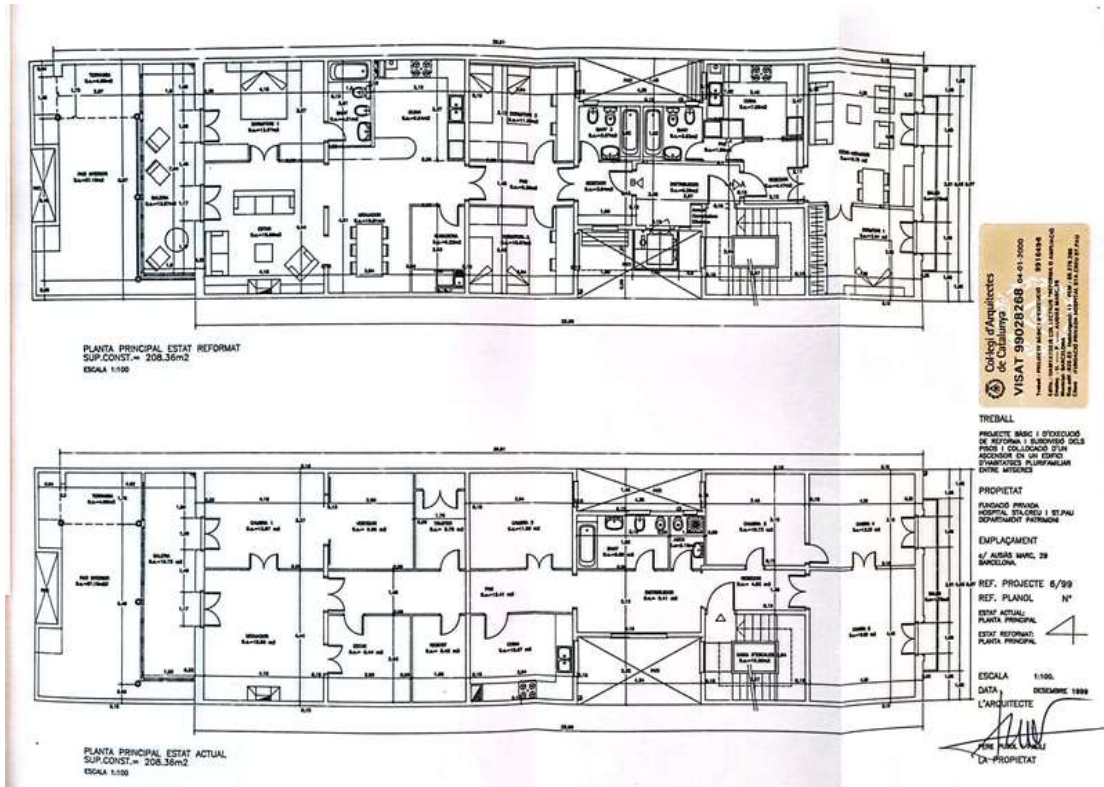


- Proposta de la secció pel pati 1, ja sense les galeries posteriors, segons projecte de 1999. Finalment es va enderrocar tot el cos sortint, que se senyala -

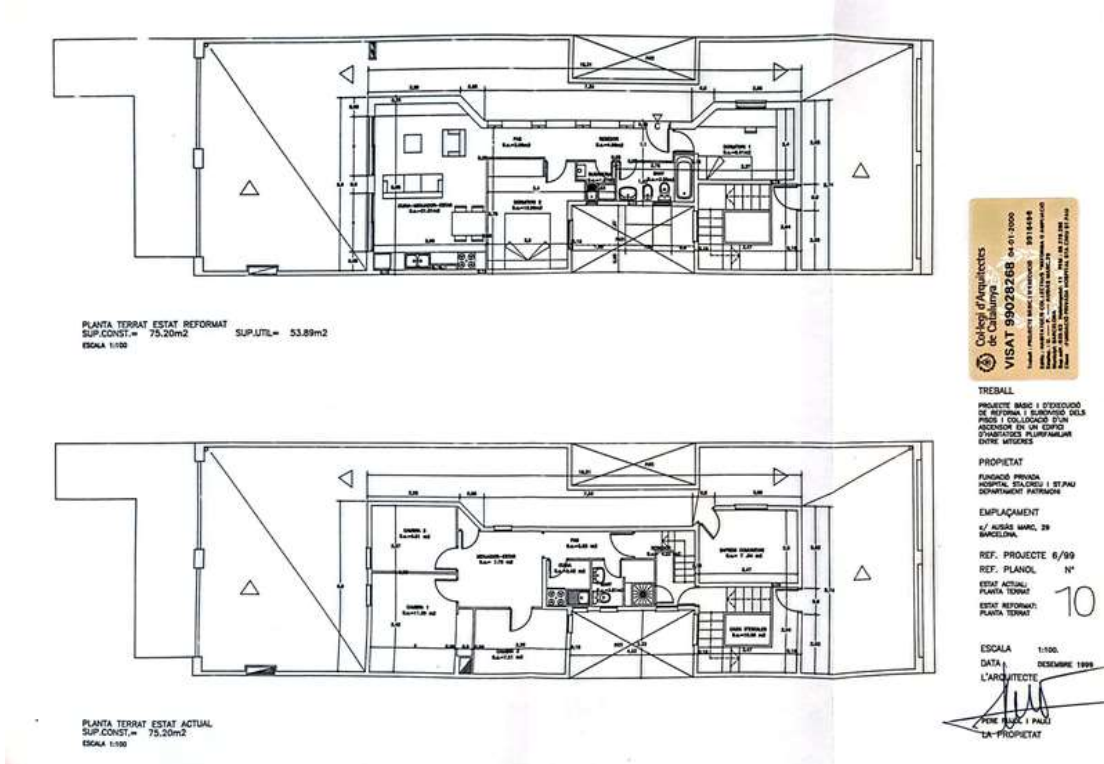




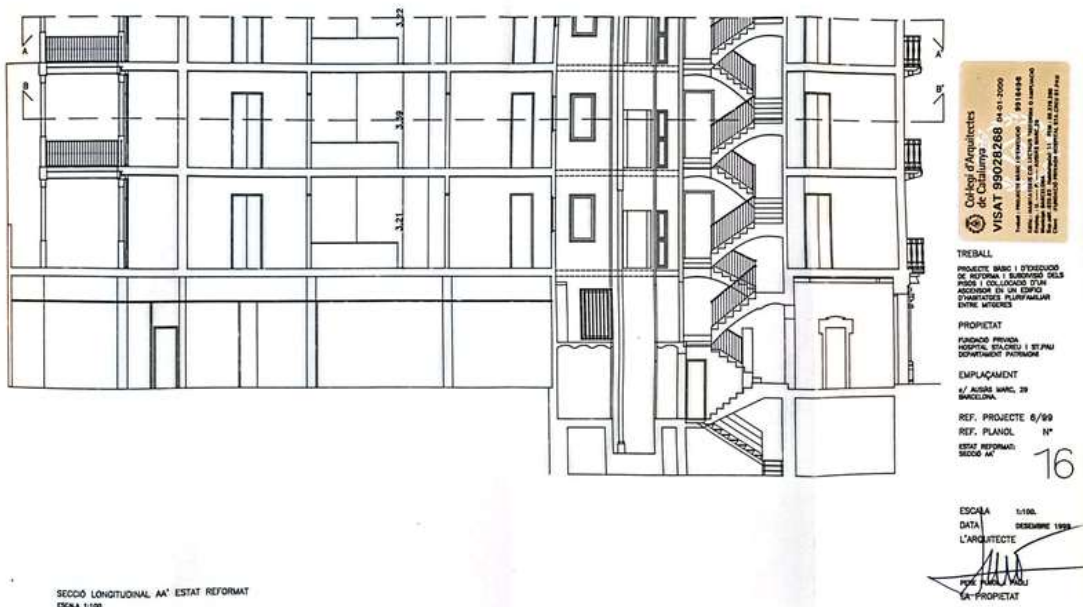
- Planta baixa i soterrani, amb ascensor, segons projecte de reforma de 1999 -



- Planta *Principal*, estat actual i proposta, segons projecte de reforma de 1999 -



- Planta àtic, estat actual i proposta, segons projecte de reforma de 1999 -



- Secció per pati 1, proposta, segons projecte de reforma de 1999 -

El **2001** es va legalitzar la instal·lació elèctrica de la línia d'enllaç i serveis comuns de la finca, amb projecte redactat per l'enginyer tècnic industrial Antonio Martí Marín.

L'edifici es troba en un estat de conservació força correcte, però s'han detectat deficiències importants en els patis i en alguna coberta.

En aquest projecte no es proposa cap actuació que impliqui la modificació de la tipologia ni de l'estructura de l'edifici, ja que l'intervenció es limita a les reparacions puntuals de les façanes dels patis i cobertes afectades.



### 3.3 Valoració de l'edificació des del punt de vista historicoartístic i patrimonial:

El valor d'aquest edifici resideix principalment en la seva estructura tipològica, exteriorment reflectida a la façana a vial i la façana posterior.

La façana principal conserva la seva configuració original i els elements ornamentals. La façana posterior, tot i ser modificada durant els treballs de rehabilitació per l'enderroc de les terrasses, també conserva els pilars i baranes de ferro colat, i l'ordre propi dels interiors d'illa de l'Eixample. Ambdues façanes mantenen un alt valor patrimonial, recuperat durant els treballs de 1999 i 2000.

Les façanes dels patis interiors presenten signes d'alteració i pràcticament no tenen valor patrimonial. No hi ha cap element de revestiment o decoratiu que sigui rellevant, i pocs són originals. Els patis són de servei, petits i no tenen cap vàlua.

A l'interior encara es conserven espais i elements originals amb valor històric i patrimonial. L'espai més atractiu des del punt de vista històric és el vestíbul i, per la seva continuïtat, l'escala de veïns. Aquí es conserven molts elements originals com un sostre cassetonat i altres elements de fusta, estucats d'imitació de marbre i una sanefa. A l'interior dels pisos encara es conserven alguns sostres d'escaiola treballats, avui pintats de blanc, i paviments policromats de rajoles petites; i algunes fusteries, amb porticons interiors, encara són de fusta originals, principalment a la façana principal.

L'objecte del projecte se circumscriu exclusivament a la reparació i consolidació d'elements puntuals ubicats als patis i les cobertes, amb l'objectiu de garantir la seguretat estructural i la durabilitat de l'edifici, sense afectar les façanes ni la composició exterior. Les actuacions proposades es realitzaran respectant els elements originals sempre que sigui possible i complint la normativa vigent en matèria de conservació del patrimoni i de rehabilitació dins del sector de conservació de l'Eixample, assegurant així la preservació dels valors històrics i arquitectònics de l'immoble.

#### Pati 1:

Revestiment. Pati format per paraments de façana de 15 cm de maó ceràmic, segurament massís, revestits avui per un arrebossat remolinat, pintat de color crema clar.

Obertures. Hi ha obertures de diferents mesures i rellevància, segons la seva situació i importància de l'espai que il·luminen i ventilen:

- *Finestres de l'escala.* Se situen a totes les plantes, i il·luminen/ventilen l'escala. Finestres quasi quadrades, amb fusteria de fusta esmaltada en color marró vermellós, amb 6 vidres senzills translúcids de diferents mesures, dos amb un dibuix gravat de color vermell (doble flor de lis i emmarcament); col·locades a ran del parament interior. L'ampit exterior queda protegit amb rajola ceràmica senzilla sense trencaigües.
- *Altres finestres.* Il·luminen i ventilen estances i distribuïdors, a les plantes tipus, i també cambres humides de la planta àtic. Finestres rectangulars, verticals, amb fusteria de fusta esmaltada en color fosc (marró vermellós) les originals, o substituïdes d'alumini o PVC de color blanc, i vidres senzills o



dobles. Totes col·locades a l'interior del parament, amb lleixes protegides amb rajola ceràmica senzilla sense trencaigües. A la planta àtic alguna finestra està protegida per una reixa de barrots verticals d'acer.

Paviment. El pati té dos nivells d'accés. Des del nivell inferior del vestíbul (accés a l'ascensor) hi ha una sortida al pati, on el paviment és de formigó lliscat. Des de l'escala de veïns, a mitja planta d'altura des del carrer, s'accedeix a un terra de *religa* d'acer galvanitzat, per sobre del nivell anterior.

Coronament. El remat superior queda a nivell de sostre de la planta àtic. Es tracta d'una claraboia de vidre armat translúcid, sobre una subestructura metàl·lica, que cobreix la totalitat del pati, permetent la ventilació pel perímetre i per l'espai que queda amb el pati veí mancomanat. La caixa de l'ascensor, a un nivell inferior, queda rematada, per un enrajolat de rajola ceràmica senzilla.

Instal·lacions. Per les parets transcorren conduccions de diferents instal·lacions: baixants substituïts de PVC, muntants de coure d'aigua, cablatge de telecomunicacions, una safata amb canalitzacions elèctriques, algunes xemeneies amb deflector de caldera estanca i reixetes de ventilació.

#### Pati 2:

Revestiment. Pati format per paraments de façana de 15 cm de maó ceràmic, segurament massís, revestits avui per un arrebossat remolinat, pintat de color crema clar.

Obertures. Ventilen i il·luminen cambres higièniques, cuines i habitacions. Les de les cambres higièniques tenen reduïdes dimensions i van aparèixer a la reforma de 2000, i son d'alumini de color blanc, amb vidres dobles translúcids. Les altres varien segons la planta: a les plantes inferiors trobem portes balconeres originals de fusta i vidres senzills, amb barana de barrots de ferro; i a les plantes superiors trobem finestres, moltes substituïdes d'alumini blanc. Els ampits estan rematats amb peces ceràmiques senzilles, amb trencaigües. Alguna finestra està protegida per una reixa de barrots verticals d'acer.

Paviment. El pati queda dividit en 2 zones, cadascuna per a ús dels 2 habitatges de planta Principal. Un únic paviment és de rajola ceràmica senzilla, quadrada.

Coronament. Els paraments del pati puguen aproximadament 1 m a coberta, en forma d'ampit, i queden rematats per una peça ceràmica amb doble trencaigües.

Instal·lacions. Per les parets transcorren conduccions de diferents instal·lacions: baixants substituïts de PVC y muntants de coure de gas natural. Hi ha també una màquina d'aire condicionat i algunes xemeneies amb deflector de caldera estanca, i reixetes de ventilació. Puguen les xemeneies individuals de les cuines dels habitatges porta 1a.

#### Pati 3:

Revestiment. Pati format per paraments de façana de 15 cm de maó ceràmic, segurament massís, revestits per un arrebossat de calç.



Obertures. Existeixen 3 obertures que ventilen el fons del local de planta baixa. Una de molt reduïdes dimensions ventila la cambra higiènica, i les altres dues queden protegides per reixes de barrots verticals de ferro. Totes són originals de fusta, amb vidres senzills.

Paviment. El paviment del pati és de formigó lliscat.

Coronament. Aquest pati arriba fins la terrassa del *Principal*, amb una barana de barrots de ferro de protecció, i rematat per una tapa de lamel·les de fusta.

Instal·lacions. En aquest petit pati es troben diverses màquines d'aire, amb les seves conduccions i cablatge, per a condicionar el local.

### 3.4 Estudi de patologies (estructurals, de conservació en general i pròpies dels elements més interessants, com ara els revestiments, els decoratius):

Les deficiències observades són molt puntuals, i són les següents:

Pati 1. Els paraments verticals de la planta baixa presenten danys per humitats que es concreten en taques de brutícia, creixement de fongs, i el deteriorament de la pintura amb la caiguda de part d'aquesta, fissures a l'arrebossat, i petits danys puntuals per degradació de l'arrebossat.

Pati 2. Al parament, s'observa un trencament puntual del conglomerant de l'encastament del baixant de PVC del bany del 4t 2a, provocant filtracions d'aigua a l'interior del bany els dies de molta pluja. La fusteria original presenta símptomes d'envelliment amb pèrdua de la pintura i degradació superficial de la fusta. Això provoca puntualment l'entrada d'aigua als habitatges.

Pati 3. En general presenta símptomes d'envelliment que es concreten en el deteriorament del revestiment de les parets, amb la caiguda de material, fissures a l'arrebossat, i petits danys puntuals per degradació de l'arrebossat. També s'observen taques de brutícia i humitat i creixement de fongs.

Coberta. L'ampit d'obra de la coberta 1, presenta un envelliment dels materials de revestiment, amb la pintura degradada, taques d'humitat, petites fissures afectant l'arrebossat i petits desprendiments del mateix. Les rajoles del remat no conformen trencaaigües i, per tant, es facilita que l'aigua de pluja s'escorri lliscant pel parament, amb l'aparició de taques de brutícia, creixement de fongs. S'observa una esquerda a la cantonada façana-mitgera SO, que pot afavorir la filtració d'aigua al pis inferior. A la paret de la caixa d'escala (façana 4), a l'exterior, s'observen taques d'humitat, la caiguda de part de l'arrebossat i la pintura, per l'embossament o mal drenatge del desguàs de la coberta superior (coberta 4). Per l'interior, al costat de la porta de sortida a coberta, s'observen fissures de traça diagonal.

### 3.5 Estudi de la problemàtica general de l'edifici en relació amb les normatives vigents (amb especial atenció a les mesures de protecció contra incendis, accessibilitat i el Codi tècnic de l'edificació):



Donat que la intervenció és parcial i es refereix a les reparacions puntuals als patis i coberta, sense alterar la configuració arquitectònica de l'edifici; en aquesta obra no és d'aplicació la LOE (Llei 38/1999 d'ordenació de l'edificació, BOE 06-11-99). Tot i així, en tot el que sigui possible s'observaran aquelles normes del CTE (RD 314/2006 Codi Tècnic de l'Edificació, BOE 28-03-06) que facin referència als aspectes d'aquest projecte, sempre i quan, no entrin en contradicció i respectin el valor tipològic de l'edifici. Genèricament aquestes obres queden definides pel CTE com de "rehabilitació" segons l'apartat a) de l'article 2.4 (CTE Part I, Cap 1).

En relació a la protecció contra incendis, i seguint l'argument anterior, els edificis existents no estan obligats a complir el CTE sempre i quan no es facin rehabilitacions generals o grans reformes. En aquesta intervenció no es proposa cap intervenció en els elements relacionats amb la protecció contra incendis de l'edifici.

En aquesta intervenció no es proposa cap treball que modifiqui o intervingui en l'accessibilitat de l'edifici.

### 3.6 En actuacions que afectin façanes han d'incloure la documentació demostrativa de les cales o proves realitzades:

No està previst intervenir a les façanes de forma general, i no s'han realitzat cales o proves. Aquest projecte no pretén modificar la composició de les façanes dels patis ni els seus materials. Les obres proposades tenen com a únic objectiu la reparació puntual dels diferents tancaments afectats, i es duran a terme respectant els materials existents o originals, recuperant-los si s'escau.

Es desconeix quin era el revestiment original dels paraments dels patis 1 i 2; però van ser reparats entre 1999 i 2000 amb un arrebossat de ciment, i acabat raspat, i pintat amb pintura color crema clar. Per la no intervenció general en els paraments, pel bon estat actual i pel caràcter de servei d'aquests patis i nul valor patrimonial, no es proposa refer tot el revestiment.

Ara bé, per a reparar la part de mur de planta baixa en el pati 1 es proposa retirar les antigues reparacions amb ciment i decapar pintures no adients. Aquesta part es revestirà amb morter tradicional de calç (sense ciment, coles, resines, malles ni additius), i es restituiran les textures i cromatismes originals mitjançant l'aplicació de pintures minerals a la calç o silicat de potassa, aplicades amb tècniques de veladura (càrrega cromàtica < 2%).

Per a les reparacions en el pati 2 es proposa el mateix procediment. Els repicats seran mínims, donant prioritat a la consolidació del revestiment.

Al pati 3 els repicats seran mínims, donant prioritat a la consolidació del revestiment mitjançant injeccions de calç hidràulica. Les parts malmeses o les fissures es repararan amb morter tradicional de calç (sense ciment, coles, resines, malles ni additius). Si apareixen antigues reparacions amb ciment i pintures no adients, es retiraran i decaparan. Finalment es restituiran les textures i cromatismes originals mitjançant l'aplicació de pintures minerals a la calç o silicat de potassa, aplicades amb tècniques de veladura (càrrega cromàtica < 2%).



- detall del mur del pati 3 -

Per als paraments verticals que es reparin a la coberta també es proposa el mateix procediment. Els repicats seran mínims, donant prioritat a la consolidació del revestiment mitjançant injeccions de calç hidràulica. Les parts malmeses o les fissures es repararan amb morter tradicional de calç (sense ciment, coles, resines, malles ni additius). Si apareixen antigues reparacions amb ciment i pintures no adients, es retiraran i decaparan. Finalment es restituiran les textures i cromatismes originals mitjançant l'aplicació de pintures minerals a la calç o silicat de potassa, aplicades amb tècniques de veladura (càrrega cromàtica < 2%).

Per tal de protegir els murs perimetrals de la coberta, es proposa col·locar una peça ceràmica, de color vermell, amb doble trencaaigües i pendent cap a l'interior, com a remat superior.

### 3.7 Estudi cromàtic:

Aquest projecte no modifica cap acabat, material o color, de les façanes de l'edifici. El color dels paraments dels patis es respectarà, en general, ja que només es realitzen treballs de reparació puntual.

A les parts on es realitzin les reparacions puntuals dels patis, aquestes seran com s'ha indicat al punt anterior. En la mesura del possible, es restituiran les textures i cromatismes originals mitjançant l'aplicació de pintures minerals a la calç o silicat de potassa, aplicades amb tècniques de veladura (càrrega cromàtica < 2%). En el cas del pati 1, on es restituirà la part corresponent a planta baixa, es proposa la referència cromàtica B de l'Estudi Cromàtic de 1999: **F2.10.70** (*Procolor*).

Les fusteries de fusta del pati 2 que s'han de reparar, es pintaran amb esmalt de color marró vermellós, tal i com es troben avui. El color coincideix amb el de la





façana principal i posterior, segons el plànol de 1999, corresponent amb la referència cromàtica C: **C3.29.21** de *Procolor*, o RAL-8012, amb grau de setinat mat.

Les reixes de les finestres dels patis, i de protecció de la planta *Principal* dels patis 2 i 3, es netejarà de restes de corrosió, s'aplicarà una capa d'emprimació antioxidant i dues capes d'acabat a l'esmalt sintètic amb partícules fèrriques de color *negre forja*, igual a la serralleria de les façanes a vial i posterior. També coincidint amb el color D en la rehabilitació de 1999.

A tots els paraments verticals que es repararan a la coberta indicada, es restituiran les textures i cromatismes originals mitjançant l'aplicació de pintures minerals a la calç o silicat de potassa, aplicades amb tècniques de veladura (càrrega cromàtica < 2%). Es proposa la referència cromàtica A de l'Estudi Cromàtic de 1999: **E0.25.65** (*Procolor*), que correspon amb el color avui existent.

Entenem que el Projecte no precisa d'un nou *Estudi Cromàtic* complet, ja que donem per vàlides les referències de 1999.

---

Badalona, a 29 de setembre de 2025, i corregit el 26 de novembre,

L'arquitecte:  
Franc Saló i Tejedor



Validació visat: it.coac.net/ValidarCSV.aspx: FnnH1TR1ep3xQM

IIT

## INFORME PREVI DE PATRIMONI

NUM. EXPEDIENT: IN-2025-PP-11256 NÚM. CONSULTA: 107389200-30 DATA SOL.LICITUD: 06/11/2025	REPRESENTANT: FRANCISCO SALO TEJEDOR ADREÇA: C. MUSEU 30 - 32, Planta 1 2 Municipi: BADALONA - 08912 Província: BARCELONA Telèfon: 620715026 e-mail: fst@coac.net Tipus Doc.Ident.: NIF Document Identitat: 46123268B
EMPLAÇAMENT: C. Ausiàs Marc 0029 Districte: Eixample Illa: 40230 Parcel.la: 017	TITULAR: Fundació Privada Hospital de la Santa Creu i Sant Pau ADREÇA: C. Sant Antoni Maria Claret 0167 - 0171 Municipi: Barcelona - 08041 Província: Barcelona Telèfon: 935537978 e-mail: rperezv@fundaciosantpau.cat Tipus Doc.Ident.: CIF Document Identitat: G08197774
NIVELL DE PROTECCIÓ Nivell protecció individual <sup>1</sup> : Nivell protecció conjunt <sup>1</sup> : B Identificador patrimoni <sup>2</sup> : 3211 <b>Nom d'edifici:</b> Nom de conjunt: SECTOR DE CONSERVACIO DE L'EIXAMPLE	

## ANTECEDENTS

El/la titular, o el/la seu/seva representant, va sol·licitar a l'Ajuntament l'emissió d'un INFORME PREVI DE PATRIMONI relatiu a les actuacions en:

- O-3f4 - Actuació en patis  
O-3f3 - Actuació en cobertes/terrats  
O-3m1 - Bastides, ponts penjants i similars que s'ajustin a les condicions generals d'ocupació de la via pública  
O-2l-3f4 - Actuació en patis, en edificis catalogats D o inclosos en conjunts protegits.  
O-2l-3f3 - Actuació en cobertes/terrats, en edificis catalogats D o inclosos en conjunts protegits

## INFORMACIÓ ADDICIONAL

Aquest informe avalua exclusivament aspectes relatius al Patrimoni Arquitectònic.

Aquest fet, però, no eximeix del compliment de la normativa vigent, ni impedeix que el projecte pugui ser objecte de revisió per part del tècnic del Districte corresponent dins el marc del tràmit de llicència urbanística.

## CONSIDERACIONS

Un cop la unitat gestora i els serveis municipals competents han revisat la documentació aportada en la sol.licitud, s'emeten les següents consideracions:

- Aquest INFORME PREVI DE PATRIMONI estableix que l'actuació queda subjecte a les següents condicions:

A la sol·licitud de permís d'obres s'haurà d'incorporar la documentació presentada el 27 de novembre de 2025, on s'especifiquen les tècniques i procediments de conservació i restauració per a tots els elements objecte d'intervenció, amb l'objectiu de posar-los en valor i recuperar o mantenir el seu estat original.

Aquest document és una còpia autèntica. L'Ajuntament de Barcelona custodia el document i les signatures originals. Podreu verificar aquest document a <https://seuelectronica.ajuntament.barcelona.cat/ca/verificacio-de-document> amb el Codi de Verificació 4255 9eb7 11e5 a87b





Aquest informe només valida intervencions puntuals als patis de l'edifici i no valida cap canvi de fusteries només la restauració d'aquelles que estan malmeses. Per a una intervenció global, caldria presentar un nou projecte.

En conseqüència, s'emet INFORME PREVI DE PATRIMONI Favorable amb condicions

Aquest informe té una validesa de 6 mesos a comptar de la data del seu lliurament.

En cas que el resultat de l'INFORME PREVI DE PATRIMONI no sigui el necessari per a la finalitat del sol·licitant, aquest pot realitzar les esmenes necessàries en la documentació i tornar a presentar la sol·licitud.

## RESULTAT

L'Ajuntament de Barcelona emet INFORME PREVI DE PATRIMONI Favorable amb condicions

## UNITAT GESTORA

Unitat Gestora: Departament de Patrimoni Arquitectònic, Històric i Artístic  
Adreça: Avda. Diagonal, 240  
Correu electrònic: informespatrimoni@bcn.cat

### NOTES:

<sup>(1)</sup> categories: A (Bé Cultural d'Interès Nacional); B (Bé Cultural d'Interès Local); C (Bé d'Interès Urbanístic); D (Bé d'Interès Documental)

Llei 9/93 del Patrimoni Cultural Català i Plans Especials de Protecció del Patrimoni Arquitectònic i Catàleg.

<sup>(2)</sup> identifica l'element patrimonial protegit.





## Informe previ de Parcs i Jardins

Els treballs es realitzaran a l'interior de l'edifici, als patis interiors i coberta. Per tant, per això i per la tipologia d'actuació, NO S'ESCAU sol·licitar Informe previ de Parcs i Jardins.

# REPARACIÓ PUNTUAL EN ELS PATIS INTERIORS I COBERTA D'EDIFICI D'HABITATGES I COMERCIAL

CARRER AUSIÀS MARCH, 29  
EIXAMPLE, 08010 BARCELONA  
(Ref. 25453)

COAC



Validació [visat-itt.coac.net/ValidarCSV.aspx?FnnH1TR1ep3xGM](http://visat-itt.coac.net/ValidarCSV.aspx?FnnH1TR1ep3xGM)

ITT

Novembre 2025

## ESTUDI BÀSIC DE SEGURETAT I SALUT

---

**FRANC SALÓ i TEJEDOR - ARQUITECTE**  
MUSEU 30-32, 1r. 2a. 08912 BADALONA. TEL. 934642327  
mail: [fst@coac.net](mailto:fst@coac.net)

UTE | SALÓ  
ROMERA  
COMPTE



# ESTUDI BÀSIC DE SEGURETAT I SALUT DE REPARACIÓ PUNTUAL EN ELS PATIS INTERIORS I COBERTA D'EDIFICI D'HABITATGES I COMERCIAL ENTRE MITGERES, AL CARRER D'AUSIÀS MARCH, 29, DE BARCELONA

Ref. 25453

Promotor: Fundació Privada Hospital de la Santa Creu i Sant Pau

Arquitecte: Franc Saló i Tejedor (UTE Saló Romera Compte)

---

## ÍNDEX:

1. Dades de l'obra
2. Dades tècniques de l'emplaçament
3. Compliment del R.D. 1627/97
4. Principis generals aplicables durant l'execució de l'obra
5. Identificació dels riscos
6. Mesures de prevenció i protecció
7. Mesures de protecció col·lectiva
8. Mesures de protecció individual
9. Mesures de protecció a tercers
10. Primers auxilis
11. Pressupost estimatiu
12. Seguretat i salut a les obres de construcció: Normes
13. Plànol:  
SS1          Planta          E.1/100
14. ANNEXOS
  - Treballs verticals



## ESTUDI BÀSIC DE SEGURETAT I SALUT

### 1. Dades de l'obra:

Tipus d'obra

**REPARACIÓ PUNTUAL EN ELS PATIS INTERIORS I COBERTA D'EDIFICI D'HABITATGES I COMERCIAL ENTRE MITGERES**

Emplaçament

**CARRER AUSIÀS MARCH, 29. 08010 BARCELONA (EIXAMPLE)**

Superfícies afectades

**PATI 1 (MITGERA SO): 19,16 m<sup>2</sup>**

**PATI 2 (MITGERA NE): 28,92 m<sup>2</sup>**

**PATI 3 (POSTERIOR): 30,52 m<sup>2</sup>**

**COBERTA: 32,63 m<sup>2</sup>**

Promotor

**FUNDACIÓ PRIVADA HOSPITAL DE LA SANTA CREU I SANT PAU**

**DNI: G08197774**

Arquitecte autor del Projecte

**FRANC SALÓ I TEJEDOR (UTE Saló-Romera-Compte)**

**núm. col legiat 26.694-9**

Tècnic redactor de l'Estudi Bàsic de Seguretat i Salut

**FRANC SALÓ I TEJEDOR (UTE Saló-Romera-Compte)**

**núm. col legiat 26.694-9**

Tècnic Coordinador de Seguretat i Salut

**FRANC SALÓ I TEJEDOR (UTE Saló-Romera-Compte)**

**núm. col legiat 26.694-9**

### 2. Dades tècniques de l'emplaçament:

Topografia

**APARTAT POC RELLEVANT. NO HI HA CAP DESNIVELL**

Característiques del terreny: resistència, cohesió, nivell freàtic

**APARTAT POC RELLEVANT**

Condicions físiques i d'ús dels edificis de l'entorn

**ZONA CONSOLIDADA D'EDIFICACIÓ RESIDENCIAL, COMERCIAL I D'OFICINES**

Instal·lacions de serveis públics, tant vistes com soterrades

**AIGUA, ELECTRICITAT, TELECOMUNICACIONS I CLAVEGUERAM (INSTAL·LACIONS AÈRIES I SOTERRADES)**

Ubicació de vials (amplada, nombre, densitat de circulació) i amplada de voreres  
**EL CARRER AUSIÀS MARCH (O AUSIÀS MARC) ÉS UN ESTÀNDARD DE L'EIXAMPLE BARCELONÍ, AMB 20 M D'AMPLADA. CONSTA DE 2 ÀMPLIES VORERES LATERALS I CALÇADA CENTRAL DE 3 CARRILS I APARCAMENT EN FILERA (ZONA BLAVA) I PER A MOTOS, EN COSTAT MAR. A PROP QUEDA EL XAMFRÀ AMB RESERVA PER A CÀRREGA I DESCÀRREGA DE MERCADERIES, ESPAI RESERVAT PER A RESTAURACIÓ, I CONTENIDORS DE RESIDUS DOMÈSTICS. LES VORERES ESTAN PAVIMENTADES AMB PANOT I LA CALÇADA ASFALTADA. EXISTEIX ARBRAT (PLÀTANS) I FANALS.**



### 3. Compliment del R.D. 1627/97 de 24 d'octubre sobre disposicions mínimes de seguretat i salut a les obres de construcció

Aquest Estudi Bàsic de Seguretat i Salut estableix, durant l'execució d'aquesta obra, les previsions respecte a la prevenció de riscos d'accidents i malalties professionals, així com informació útil per efectuar en el seu dia, en les degudes condicions de seguretat i salut, els previsibles treballs posteriors de manteniment.

Servirà per donar unes directrius bàsiques a l'empresa constructora per dur a terme les seves obligacions en el terreny de la prevenció de riscos professionals, facilitant el seu desenvolupament, d'acord amb el Reial Decret 1627/1997 de 24 d'octubre, pel qual s'estableixen disposicions mínimes de seguretat i de salut a les obres de construcció.

En base a l'art. 7è, i en aplicació d'aquest Estudi Bàsic de Seguretat i Salut, el contractista ha d'elaborar un Pla de Seguretat i Salut en el treball en el qual s'analitzin, estudiïn, desenvolupin i complementin les previsions contingudes en el present document.

El Pla de Seguretat i Salut haurà de ser aprovat abans de l'inici de l'obra pel Coordinador de Seguretat i Salut durant l'execució de l'obra o, quan no n'hi hagi, per la Direcció Facultativa. En cas d'obres de les Administracions Públiques s'haurà de sotmetre a l'aprovació d'aquesta Administració.

Es recorda l'obligatorietat de què a cada centre de treball hi hagi un Llibre d'Incidències pel seguiment del Pla. Qualsevol anotació feta al Llibre d'Incidències haurà de posar-se en coneixement de la Inspecció de Treball i Seguretat Social en el termini de 24 hores.

Tanmateix es recorda que, segons l'art. 15è del Reial Decret, els contractistes i sot-contractistes hauran de garantir que els treballadors rebin la informació adequada de totes les mesures de seguretat i salut a l'obra.

Abans del començament dels treballs el promotor haurà d'efectuar un avis a l'autoritat laboral competent, segons model inclòs a l'annex III del Reial Decret.

La comunicació d'obertura del centre de treball a l'autoritat laboral competent haurà d'incloure el Pla de Seguretat i Salut.

El Coordinador de Seguretat i Salut durant l'execució de l'obra o qualsevol integrant de la Direcció Facultativa, en cas d'apreciar un risc greu imminent per a la seguretat dels treballadors, podrà aturar l'obra parcialment o totalment, comunicant-lo a la Inspecció de Treball i Seguretat Social, al contractista, sots-contractistes i representants dels treballadors.

Les responsabilitats dels coordinadors, de la Direcció Facultativa i del promotor no eximiran de les seves responsabilitats als contractistes i als sots-contractistes (art. 11è).

### 4. Principis generals aplicables durant l'execució de l'obra

L'article 10 del R.D.1627/1997 estableix que s'aplicaran els principis d'acció preventiva recollits en l'art. 15è de la "Ley de Prevención de Riesgos Laborales (Ley 31/1995, de 8 de noviembre)" durant l'execució de l'obra i en particular en les següents activitats:

- a) El manteniment de l'obra en bon estat d'ordre i neteja.
- b) L'elecció de l'emplaçament dels llocs i àrees de treball, tenint en compte les seves condicions d'accés i la determinació de les vies o zones de desplaçament o circulació.
- c) La manipulació dels diferents materials i la utilització dels mitjans auxiliars.
- d) El manteniment, el control previ a la posada en servei i el control periòdic de les Instal·lacions i dispositius necessaris per a l'execució de l'obra, amb objecte de corregir els defectes que poguessin afectar a la seguretat i salut dels treballadors.
- e) La delimitació i condicionament de les zones d'emmagatzematge i dipòsit dels diferents materials, en particular si es tracta de matèries i substàncies perilloses.
- f) La recollida dels materials perillosos utilitzats.
- g) L'emmagatzematge i l'eliminació o evacuació de residus i runes.



- h) L'adaptació en funció de l'evolució de l'obra del període de temps efectiu que s'haurà de dedicar a les diferents feines o fases del treball.
- i) La cooperació entre els contractistes, sots-contractistes i treballadors autònoms.
- j) Les interaccions i incompatibilitats amb qualsevol altre tipus de feina o activitat que es realitzi a l'obra o prop de l'obra.

Els principis d'acció preventiva establerts a l'article 15è de la Llei 31/95 són els següents:

L'empresari aplicarà les mesures que integren el deure general de prevenció, d'acord amb els següents principis generals:

- Evitar riscos.
- Avaluar els riscos que no es puguin evitar.
- Combatre els riscos a l'origen.
- Adaptar el treball a la persona, en particular amb el que respecta a la concepció dels llocs de treball, l'elecció dels equips i els mètodes de treball i de producció, per tal de reduir el treball monòton i repetitiu i reduir els efectes del mateix a la salut.
- Tenir en compte l'evolució de la tècnica.
- Substituir allò que és perillós per allò que tingui poc o cap perill.
- Planificar la prevenció, buscant un conjunt coherent que integri la tècnica, l'organització del treball, les condicions de treball, les relacions socials i la influència dels factors ambientals en el treball.
- Adoptar mesures que posin per davant la protecció col·lectiva a la individual.
- Donar les degudes instruccions als treballadors.

L'empresari tindrà en consideració les capacitats professionals dels treballadors en matèria de seguretat i salut en el moment d'encomanar les feines.

L'empresari adoptarà les mesures necessàries per garantir que només els treballadors que hagin rebut informació suficient i adequada puguin accedir a les zones de risc greu i específic.

L'efectivitat de les mesures preventives haurà de preveure les distraccions i imprudències no temeràries que pogués cometre el treballador. Per a la seva aplicació es tindran en compte els riscos addicionals que poguessin implicar determinades mesures preventives, que només podran adoptar-se quan la magnitud dels esmentats riscos sigui substancialment inferior a les dels que es pretén controlar i no existeixin alternatives més segures.

Podran concertar operacions d'assegurances que tinguin com a finalitat garantir com a àmbit de cobertura la previsió de riscos derivats del treball, l'empresa respecte dels seus treballadors, els treballadors autònoms respecte d'ells mateixos i les societats cooperatives respecte els socis, l'activitat dels quals consisteixi en la prestació del seu treball personal.

## 5. Identificació dels riscos

Sense perjudici de les disposicions mínimes de Seguretat i Salut aplicables a l'obra establertes a l'annex IV del Reial Decret 1627/1997 de 24 d'octubre, s'enumeren a continuació els riscos particulars de diferents treballs d'obra, tot i considerant que alguns d'ells es poden donar durant tot el procés d'execució de l'obra o bé ser aplicables a d'altres feines.

S'haurà de tenir especial cura en els riscos més usuals a les obres, com ara són, caigudes, talls, cremades, erosions i cops, havent-se d'adoptar en cada moment la postura més adient pel treball que es realitzi.

A més, s'ha de tenir en compte les possibles repercussions a les estructures d'edificació veïnes i tenir cura en minimitzar en tot moment el risc d'incendi.

Tanmateix, els riscos relacionats s'hauran de tenir en compte pels previsibles treballs posteriors (reparació, manteniment...).



## 6. Mesures de prevenció i protecció

Com a criteri general primaran les proteccions col·lectives en front les individuals. A més, s'hauran de mantenir en bon estat de conservació els medis auxiliars, la maquinària i les eines de treball. D'altra banda els medis de protecció hauran d'estar homologats segons la normativa vigent.

Tanmateix, les mesures relacionades s'hauran de tenir en compte pels previsible treballs posteriors (reparació, manteniment...).

## 7. Mesures de protecció col·lectiva

- Organització i planificació dels treballs per evitar interferències entre les diferents feines i circulacions dins l'obra.
- Senyalització de les zones de perill.
- Preveure el sistema de circulació de vehicles i la seva senyalització, tant a l'interior de l'obra com en relació amb els vials exteriors.
- Deixar una zona lliure a l'entorn de la zona excavada pel pas de maquinària.
- Immobilització de camions mitjançant falques i/o topalls durant les tasques de càrrega i descàrrega.
- Respectar les distàncies de seguretat amb les Instal·lacions existents.
- Els elements de les Instal·lacions han d'estar amb les seves proteccions aïllants.
- Fonamentació correcta de la maquinària d'obra.
- Muntatge de grues fet per una empresa especialitzada, amb revisions periòdiques, control de la càrrega màxima, delimitació del radi d'acció, frenada, blocatge, etc.
- Revisió periòdica i manteniment de maquinària i equips d'obra.
- Sistema de rec que impedeixi l'emissió de pols en gran quantitat.
- Comprovació de l'adequació de les solucions d'execució a l'estat real dels elements (subsòl, edificacions veïnes).
- Comprovació d'apuntaments, condicions d'estrebats i pantalles de protecció de rases.
- Utilització de paviments antilliscants.
- Col·locació de baranes de protecció en llocs amb perill de caiguda.
- Col·locació de xarxat en forats horitzontals.
- Protecció de forats i façanes per evitar la caiguda d'objectes (xarxes, lones).
- Ús de canalitzacions d'evacuació de runes, correctament instal·lades.
- Ús d'escaleres de mà, plataformes de treball i bastides.
- Col·locació de plataformes de recepció de materials en plantes altes.

## 8. Mesures de protecció individual

- Utilització de cassetes i ulleres homologades contra la pols i/o projecció de partícules.
- Utilització de calçat de seguretat.
- Utilització de casc homologat.
- A totes les zones elevades on no hi hagi sistemes fixes de protecció caldrà establir punts d'ancoratge segurs per poder subjectar-hi el cinturó de seguretat homologat, la utilització del qual serà obligatòria.
- Utilització de guants homologats per evitar el contacte directe amb materials agressius i minimitzar el risc de talls i punxades.
- Utilització de protectors auditius homologats en ambients excessivament sorollosos.
- Utilització de mandils.



- Sistemes de subjecció permanent i de vigilància per més d'un operari en els treballs amb perill d'intoxicació. Utilització d'equips de subministrament d'aire.

## 9. Mesures de protecció a tercers

- Tancament, senyalització i enllumenat de l'obra. Cas que el tancament envaeixi la calçada s'ha de preveure un passadís protegit pel pas de vianants. El tancament ha d'impedir que persones alienes a l'obra puguin entrar.
- Preveure el sistema de circulació de vehicles tant a l'interior de l'obra com en relació amb els vials exteriors.
- Immobilització de camions mitjançant falques i/o topalls durant les tasques de càrrega i descàrrega.
- Comprovació de l'adequació de les solucions d'execució a l'estat real dels elements (subsòl, edificacions veïnes).
- Protecció de forats i façanes per evitar la caiguda d'objectes (xarxes, lones).

## 10. Primers auxilis

Es disposarà d'una farmaciola amb el contingut de material especificat a la normativa vigent. S'informarà a l'inici de l'obra, de la situació dels diferents centres mèdics als quals s'hauran de traslladar els accidentats. És convenient disposar a l'obra i en lloc ben visible, d'una llista amb els telèfons i adreces dels centres assignats per a urgències, ambulàncies, taxis, etc. per garantir el ràpid trasllat dels possibles accidentats.

## 11. Pressupost estimatiu

### 11.1. PRESSUPOST PER CAPÍTOLS

#### SEGURETAT I SALUT A L'OBRA

Aplicació del Pla de seguretat i salut (PSS) per a l'obra segons les disposicions de l'Estudi bàsic de seguretat i salut (EBSS) específic. (aproximadament 2,0% pressupost d'obra)

499,86 €

#### TOTAL SEGURETAT I SALUT A L'OBRA

499,86 €

### 11.2. PRESSUPOST D'EXECUCIÓ MATERIAL SEGURETAT I SALUT A L'OBRA

El Pressupost d'Execució Material sobre seguretat i salut a l'obra ascendeix a l'expressada quantitat de QUATRE-CENTS NORANTA-NOU euros amb VUITANTA-SIS cèntims.



## 12. Seguretat i salut a les obres de construcció: normes

### Relació de normes i reglaments aplicables

(en negreta les que afecten directament a la Construcció):

- DISPOSICIONES MÍNIMAS DE SEGURIDAD Y DE SALUD QUE DEBEN APLICARSE EN LAS OBRAS DE CONSTRUCCIÓN TEMPORALES O MÓVILES.- **Directiva 92/57/CEE** de 24 de Junio (DO: 26/08/92).
- DISPOSICIONES MÍNIMAS DE SEGURIDAD Y DE SALUD EN LAS OBRAS DE CONSTRUCCIÓN.- **RD 1627/1997** de 24 de octubre (BOE: 25/10/97); *Transposició de la Directiva 92/57/CEE; Deroga el RD 555/86 sobre obligatorietat d'inclusió d'Estudi de Seguretat i Higiene en projectes d'edificació i obres públiques.*
- PREVENCIÓN DE RIESGOS LABORALES.- **Ley 31/1995** de 8 de noviembre (BOE: 10/11/95).

### Desenvolupament de la Llei a través de les següents disposicions:

- REGLAMENTO DE LOS SERVICIOS DE PREVENCIÓN.- **RD 39/1997** de 17 de enero (BOE: 31/01/97).
- DISPOSICIONES MÍNIMAS EN MATERIA DE SEÑALIZACIÓN, DE SEGURIDAD Y SALUD EN EL TRABAJO.- **RD 485/1997** de 14 de abril (BOE: 23/04/97).
- DISPOSICIONES MÍNIMAS DE SEGURIDAD Y SALUD EN LOS LUGARES DE TRABAJO.- **RD 486/1997** de 14 de abril (BOE: 23/04/97); *En el capítol 1 excloïx les obres de construcció però el RD 1627/1997 l'esmenta en quant a escales de mà; Modifica i deroga alguns capítols de la Ordenanza de Seguridad e Higiene en el trabajo (O. 09/03/1971).*
- DISPOSICIONES MÍNIMAS DE SEGURIDAD Y SALUD RELATIVAS A LA MANIPULACIÓN MANUAL DE CARGAS QUE ENTRAÑE RIESGOS, EN PARTICULAR DORSOLUMBARES, PARA LOS TRABAJADORES.- **RD 487/1997** de 14 de abril (BOE: 23/04/97).
- DISPOSICIONES MÍNIMAS DE SEGURIDAD Y SALUD RELATIVAS AL TRABAJO CON EQUIPOS QUE INCLUYEN PANTALLAS DE VISUALIZACIÓN.- **RD 488/97** de 14 de abril (BOE: 23/04/97).
- PROTECCIÓN DE LOS TRABAJADORES CONTRA LOS RIESGOS RELACIONADOS CON LA EXPOSICIÓN A AGENTES BIOLÓGICOS DURANTE EL TRABAJO.- **RD 664/1997** de 12 de mayo (BOE: 24/05/97).
- PROTECCIÓN DE LOS TRABAJADORES CONTRA LOS RIESGOS RELACIONADOS CON LA EXPOSICIÓN A AGENTES CANCERÍGENOS DURANTE EL TRABAJO.- **RD 665/1997** de 12 de mayo (BOE: 24/05/97).
- DISPOSICIONES MÍNIMAS DE SEGURIDAD Y SALUD, RELATIVAS A LA UTILIZACIÓN POR LOS TRABAJADORES DE EQUIPOS DE PROTECCIÓN INDIVIDUAL.- **RD 773/1997** de 30 de mayo (BOE: 12/06/97).
- DISPOSICIONES MÍNIMAS DE SEGURIDAD Y SALUD PARA LA UTILIZACIÓN POR LOS TRABAJADORES DE LOS EQUIPOS DE TRABAJO.- **RD 1215/1997** de 18 de julio (BOE: 07/08/97); *Transposició de la Directiva 89/655/CEE sobre utilització dels equips de treball; Modifica i deroga alguns capítols de la Ordenanza de Seguridad e Higiene en el trabajo (O. 09/03/1971).*
- REGLAMENTO DE SEGURIDAD E HIGIENE DEL TRABAJO EN LA INDUSTRIA DE LA CONSTRUCCIÓN.- **O. de 20 de mayo de 1952** (BOE: 15/06/52); *Modificaciones: O. de 10 de diciembre de 1953 (BOE: 22/12/53), O. de 23 de septiembre de 1966 (BOE: 01/10/66); Art. 100 a 105 derogats per O. de 20 de gener de 1956.*
- REGLAMENTO GENERAL SOBRE SEGURIDAD E HIGIENE.- **O. de 31 de enero de 1940. Andamios: Cap. VII, art. 66º a 74º** (BOE: 03/02/40).
- ORDENANZA DEL TRABAJO PARA LAS INDUSTRIAS DE LA CONSTRUCCIÓN, VIDRIO Y CERÁMICA.- **O. de 28 de agosto de 1970. Art. 1º a 4º, 183º a 291º y Anexos I y II** (BOE: 05/09/70; 09/09/70); *Correcció d'errades: BOE: 17/10/70.*
- MODELO DE LIBRO DE INCIDENCIAS CORRESPONDIENTE A LAS OBRAS EN QUE SEA OBLIGATORIO EL ESTUDIO DE SEGURIDAD E HIGIENE.- **O. de 20 de septiembre de 1986** (BOE: 13/10/86); *Correcció d'errades: BOE: 31/10/86.*



- NUEVOS MODELOS PARA LA NOTIFICACIÓN DE ACCIDENTES DE TRABAJO E INSTRUCCIONES PARA SU CUMPLIMIENTO Y TRAMITACIÓN.- **O. de 16 de diciembre de 1987** (BOE: 29/12/87).
- SEÑALIZACIÓN, BALIZAMIENTO, LIMPIEZA Y TERMINACIÓN DE OBRAS FIJAS EN VÍAS FUERA DE POBLADO.- **O. de 31 de agosto de 1987** (BOE: 18/09/87).
- REGLAMENTO DE APARATOS ELEVADORES PARA OBRAS.- **O. de 23 de mayo de 1977** (BOE: 14/06/77); *Modificació: O. de 7 de marzo de 1981* (BOE: 14/03/81).
- INSTRUCCIÓN TÉCNICA COMPLEMENTARIA MIE-AEM 2 DEL REGLAMENTO DE APARATOS DE ELEVACIÓN Y MANUTENCIÓN REFERENTE A GRÚAS-TORRE DESMONTABLES PARA OBRAS.- **O. de 28 de junio de 1988** (BOE: 07/07/88); *Modificació: O. de 16 de abril de 1990* (BOE: 24/04/90).
- REGLAMENTO SOBRE SEGURIDAD DE LOS TRABAJOS CON RIESGO DE AMIANTO.- **O. de 31 de octubre de 1984** (BOE: 07/11/84).
- NORMAS COMPLEMENTARIAS DEL REGLAMENTO SOBRE SEGURIDAD DE LOS TRABAJOS CON RIESGO DE AMIANTO.- **O. de 7 de enero de 1987** (BOE: 15/01/87).
- PROTECCIÓN A LOS TRABAJADORES FRENTE A LOS RIESGOS DERIVADOS DE LA EXPOSICIÓN AL RUIDO DURANTE EL TRABAJO.- **RD 1316/1989** de 27 de octubre (BOE: 02/11/89).
- ORDENANZA GENERAL DE SEGURIDAD E HIGIENE EN EL TRABAJO.- **O. de 9 de marzo de 1971** (BOE: 16 i 17/03/71); *Correcció d'errades: BOE: 06/04/71; Modificació: BOE: 02/11/89; Derogats alguns capítols per: Ley 31/1995, RD 485/1997, RD 486/1997, RD 664/1997, RD 665/1997, RD 773/1997 i RD 1215/1997.*
- S'APROVA EL MODEL DE LLIBRE D'INCIDÈNCIES EN OBRES DE CONSTRUCCIÓ.- **O. de 12 de gener de 1998** (DOG: 27/01/98).

Resolucions aprovatòries de Normes tècniques Reglamentàries per a diferents mitjans de protecció personal de treballadors:

- N.R. MT-1: CASCS DE SEGURETAT NO METÀL·LICS.- **R. de 14 de desembre de 1974** (BOE: 30/12/74).
- N.R. MT-2: PROTECTORS AUDITIUS.- **R. de 28 de juliol de 1975** (BOE: 01/09/75).
- N.R. MT-3: PANTALLES PER A SOLDADORS.- **R. de 28 de juliol de 1975** (BOE: 02/09/75); *Modificació: BOE: 24/10/75.*
- N.R. MT-4: GUANTS AÏLLANTS D'ELECTRICITAT.- **R. de 28 de juliol de 1975** (BOE: 03/09/75); *Modificació: BOE: 25/10/75.*
- N.R. MT-5: CALÇAT DE SEGURETAT CONTRA RISCOS MECÀNICS.- **R. de 28 de juliol de 1975** (BOE: 04/09/75); *Modificació: BOE: 27/10/75.*
- N.R. MT-6: BANQUETES AÏLLANTS DE MANIOBRES.- **R. de 28 de juliol de 1975** (BOE: 05/09/75); *Modificació: BOE: 28/10/75.*
- N.R. MT-7: EQUIPS DE PROTECCIÓ PERSONAL DE VIES RESPIRATÒRIES. NORMES COMUNES Y ADAPTADORS FACIALS.- **R. de 28 de juliol de 1975** (BOE: 06/09/75); *Modificació: BOE: 29/10/75.*
- N.R. MT-8: EQUIPS DE PROTECCIÓ PERSONAL DE VIES RESPIRATÒRIES: FILTRES MECÀNICS.- **R. de 28 de juliol de 1975** (BOE: 08/09/75); *Modificació: BOE: 30/10/75.*
- N.R. MT-9: EQUIPS DE PROTECCIÓ PERSONAL DE VIES RESPIRATÒRIES: CARETES AUTOFILTRANTS.- **R. de 28 de juliol de 1975** (BOE: 09/09/75); *Modificació: BOE: 31/10/75.*
- N.R. MT-10: EQUIPS DE PROTECCIÓ PERSONAL DE VIES RESPIRATÒRIES: FILTRES QUÍMICS I MIXTES CONTRA AMONÍAC.- **R. de 28 de juliol de 1975** (BOE: 10/09/75); *Modificació: BOE: 01/11/75.*
- N.R. MT-11: GUANTS DE PROTECCIÓ CONTRA AGRESSIUS QUÍMICS.- **BOE: 158-04/0777.**
- N.R. MT-12: FILTRES QUÍMICS I MIXTES CONTRA CO.- **BOE: 166-13/07/77.**
- N.R. MT-13: CINTURONS DE SEGURETAT PER A SUBJECCIÓ.- **BOE: 210-02/02/77.**
- N.R. MT-14: FILTRES QUÍMICS I MIXTES CONTRA EL CLOR.- **BOE: 095-21/04/78.**
- N.R. MT-15: FILTRES QUÍMICS I MIXTES CONTRA L'ANHÍDRID SULFURÓS.- **BOE: 114-21/06/78.**
- N.R. MT-16: ULLERES TIPUS UNIVERSAL AMB PROTECCIÓ CONTRA IMPACTES.- **BOE: 196/17-08-78.**
- N.R. MT-17: OCULARS PROTECTORS CONTRA IMPACTES.- **BOE: 216-09/09/78.**
- N.R. MT-18: OCULARS FILTRANTS PER A PANTALLES DE SOLDADOR.- **BOE: 033-07/02/79.**



- N.R. MT-19: COBREFILTRES I AVANTVIDRES PER A PANTALLES DE SOLDADOR.- BOE: 148-21/06/79.
- N.R. MT-20: EQUIPS SEMIAUTÒNOMS D'AIRE FRESC AMB MÀNIGA D'ASPIRACIÓ.- BOE: 004-05/01/81.
- N.R. MT-21: CINTURONS DE SEGURETAT PER A SUSPENSÍÓ.- BOE: 064-16/03/81.
- N.R. MT-22: CINTURONS DE SEGURETAT PER A CAIGUDA.- BOE: 065-17/03/81.
- N.R. MT-23: FILTRES QUÍMICS MIXTES CONTRA SH<sub>2</sub>.- BOE: 080-03/04/81.
- N.R. MT-24: EQUIPS SEMIAUTÒNOMS D'AIRE FRESC AMB MÀNIGA A PRESSIÓ.- BOE: 184-03/08/81.
- N.R. MT-25: AÏLLAMENT DE SEGURETAT DE LES EINES MANUALS EMPRADES EN TREBALLS ELÈCTRICS EN INSTAL·LACIONS DE BAIXA TENSÍÓ.- BOE: 243-10/10/81.
- N.R. MT-26: BOTA IMPERMEABLE A L'AIGUA I A L'HUMITAT.- BOE: 305-22/12/81.
- N.R. MT-27: DISPOSITIUS PERSONALS EMPRATS EN LES OPERACIONS D'ELEVACIÓ I DESCENS. DISPOSITIUS ANTICAIGUDES.- BOE: 299-14/12/81.

Altra normativa:

NORMATIVA D'ÀMBIT LOCAL (ORDENANCES MUNICIPALS).

Badalona, a 28 de novembre de 2025,

L'arquitecte:  
Franc Saló i Tejedor  
(Núm. col·legiat: 26694-9)





## ANNEX. TREBALLS VERTICALS



### 1. JUSTIFICACIÓN DEL USO:

A la hora de utilizar técnicas de acceso y posicionamiento por cuerdas, es de suma importancia tener en cuenta que conforme establece el Anexo II, apto 4.1.3. RD 1215/97, en la nueva redacción dada por RD 2177/2004 del 12 de Noviembre, dicha utilización se ha de limitar a aquellas circunstancias en las cuales la evaluación de el riesgo indique que en esas condiciones el trabajo pueda ejecutarse de manera segura y en las que demás no esta justificada la utilización de otro equipo de trabajo más seguro.



Respecto a ello es igualmente muy importante tener en cuenta lo establecido en el Anexo, aptor 4.1.1. RD 1215/97 ( en la nueva redacción ). En cuanto a la elección de los equipos de trabajo que puedan resultar más apropiados para garantizar y mantener unas condiciones de trabajo seguras, y ello es que:

- **En ningún caso la elección podrá subordinarse a criterios económicos.**
- **Deberá darse prioridad a las medidas de protección colectiva frente a las de protección individual.**

Por último, cuando se empleen estas técnicas, considerando la evaluación del riesgo y especialmente las exigencias de carácter ergonómico y la duración de los trabajos, el empresario está obligado a facilitar a los trabajadores un asiento provisto de los accesorios apropiados y ello de conformidad con lo establecido en el Anexo II, aptdo 4.1.3, párrafo 2 del RD 1215/97, en la nueva redacción dada por RD 2177/2004 del 12 de Noviembre.





## 2. COMPROBACIONES PREVIAS AL USO.

Conforme a lo previsto en el artículo 237 de la OL de 28/8/70, antes de cada empleo, y en aquellos casos en que se vayan a utilizar sillines suspendidos de partes sólidas, se ha de poner especial cuidado en comprobar la sujeción del pescante y de la polea así como la resistencia y el perfecto estado de los tiros.

## 3. CONDICIONES AL EQUIPO DE TRABAJO.

Al respecto, y por un lado, el Anexo II, apartado 4.4.1.b del RD 1215/97, en la redacción dada por el RD 2177/2004 del 12 de Noviembre, establece, como condición para la utilización de estas técnicas de acceso y posicionamiento, la obligación de facilitar a los trabajadores unos arneses adecuados que los mismos deben utilizar convenientemente conectados a la cuerda de seguridad.

Además, de acuerdo con el Anexo III nº 9 del RD 773/97 ( utilización de Epi's) este tipo de trabajos serán de los que precisen " Dispositivos de presión del cuerpo y equipos de protección anti caídas ( "arneses de seguridad, cinturones antiácidas, equipos varios antiácidas y equipos con freno " absorbente de energía cinética")

Por su parte, y en relación con el mismo asunto, el artículo 237 de la OL de 28/8/70 establece la obligación de revisar el estado y fácil manejo tanto del Ernes como de los mosquetones de manera que se asegure convenientemente la sujeción del trabajador.



## 4. NUMERO DE CUERDAS.

Al respecto, la regla general establecida en el Anexo II, apartado 4.4.1.a el RD 1215/97 en la redacción dada por RD 2177/04 del 12 de Noviembre es la de que el sistema de acceso y posicionamiento constará como mínimo de dos cuerdas de dos cuerdas con sujeción independiente, una como medio de acceso, de descenso y de apoyo ( cuerda de trabajo ) y la otra como medio de emergencia ( cuerda de seguridad).





No obstante, el apartado 4.4.2 prevé a tal regla general una excepción y es que en circunstancias excepcionales, en las que teniendo en cuenta la evaluación de riesgos, la utilización de una segunda cuerda haga más peligrosos los trabajos, se podrá admitir la utilización de una sola cuerda, siempre y cuando se justifiquen las razones técnicas que lo motiven y se tomen las medidas adecuadas para garantizar la seguridad del trabajador/es.

#### 5. CUERDA DE TRABAJO.

En lo que respecta a la "cuerda de trabajo" ha de estar equipada con un mecanismo seguro de ascenso y descenso y ha de disponer de un sistema de bloqueo automático que impida la caída del usuario en caso de que este perdiera el control de su movimiento, todo lo cual viene establecido en el Anexo II apartado 4.4.1.c del RD 1215/97 en su nueva redacción.



Dispositivo Descensor según EN 341

#### 6. CUERDA DE SEGURIDAD.

Respecto a la "cuerda de seguridad", el mismo artículo, ya citado, ( Anexo II, apartado 4.4.1.c ) del RD 1215/97 en su nueva redacción) dispone que dicha cuerda habrá de estar equipada con un dispositivo móvil contra caídas que siga los desplazamientos del trabajador.



Dispositivo Anticaídas EN UNE 353-2



## 7. HERRAMIENTAS Y ACCESORIOS.

Conforme dispone el Anexo II, apartado 4.4.1.d del RD 2177/2004, tanto las herramientas como los demás accesorios que precise utilizar el trabajador deberán estar convenientemente sujetos bien a su amés o a su asiento o por cualquier otro medio que sea adecuado.

## 8. CONTROL DE LOS TRABAJOS.

Los trabajos que se realicen en tales condiciones, de acceso y posicionamiento mediante cuerdas, habrán de planificarse con antelación y supervisarse durante su ejecución de forma correcta de manera que en el caso de que se produjera una situación de emergencia se pueda socorrer inmediatamente al trabajador afectado, obligación que viene impuesta en el Anexo II, apartado 4.4.1.d del R.D 1215/97, en la nueva redacción dada por R.D 2177/04 del 12 de Noviembre.

## 9. FORMACIÓN DE LOS TRABAJADORES.

De una forma más genérica, en el artículo 5 del RD 1215/97 se impone al empresario la obligación de garantizar, en cumplimiento de lo dispuesto en los artículos 18 y 19 LPRL, que tanto los representantes de los trabajadores como los propios trabajadores reciban formación e información adecuada no solo sobre los riesgos derivados de la utilización de los equipos sino también acerca de las medidas de prevención y protección que se hayan de adoptar.

Dicha información, preferentemente habrá de ser suministrada por escrito y tener un cierto contenido mínimo ( apartado 2 del artículo 5 ), debiendo, además, ser comprensible para aquellos a quienes va dirigido.

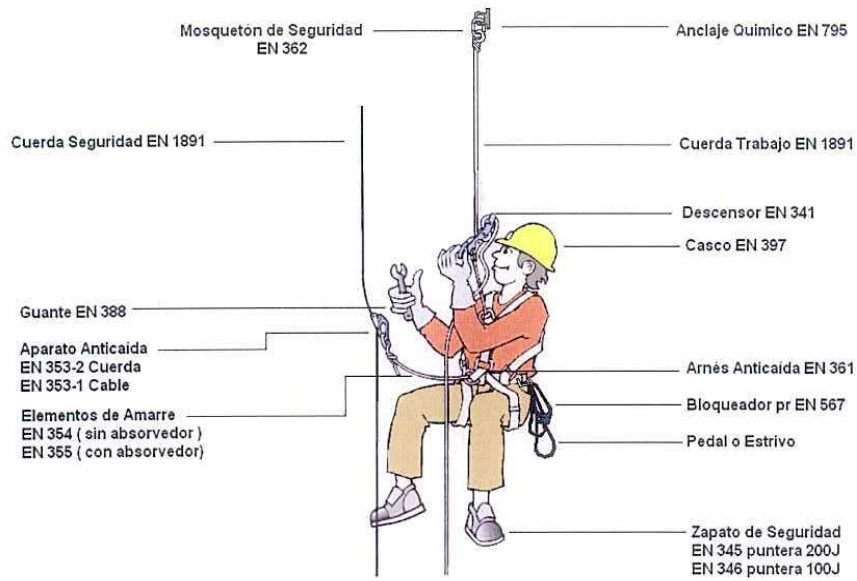
Por su parte y con carácter ya más específico, en el Anexo II, apartado 4.4.1.f ) del R.D 1215, en su nueva redacción, claramente se establece la obligación del empresario de impartir a los afectados una formación adecuada y específica en particular acerca de:

- Las técnicas para progresión mediante cuerdas y sobre estructuras.
- Los sistemas de sujeción.
- Los sistemas antiácidas.
- Las normas sobre el cuidado, mantenimiento y verificación del equipo de trabajo y de seguridad.
- Las técnicas de rescate de personas accidentadas en suspensión.
- Las medidas de seguridad ante condiciones meteorológicas que puedan afectar a su seguridad.
- Las técnicas seguras de manipulación de cargas en altura.





**ELEMENTOS DE ANCLAJE, PROGRESIÓN Y SEGURIDAD EN TRABAJOS VERICALES Y NORMA APLICABLE.**





## KIT DE MATERIAL PARA TRABAJOS VERTICALES

Para la realización de trabajos verticales Accés Vertical S.L ha diseñado un equipo de protección individual recomendado para este tipo de trabajos.

Este está compuesto por:

Casco para trabajos de altura de la casa Petz  
Modelo: **ECRIN BEST A06**  
Norma: **EN 397**



Elementos de amarre en V sin absorbedor de la casa Singing Rock  
Modelo: **LANYARD 22Kn**  
Norma: **EN 354**



Bloqueador de Puño de la casa Peltz  
Modelo: **ASCENSION B17 R-L**  
Norma: **EN 567**





Descensor de la casa Peltz  
Modelo: I'D D20  
Norma: EN 341



Arnés integral de la casa Singing Rock  
Modelo: RL PROF1  
Norma: EN 358 y 361



Anticaídas para cuerda de la casa Peltz  
Modelo: ASAB B71  
Norma: EN 353-2





### ESPECIFICACIÓN DEL PROCESO DE TRABAJO

#### Despliegue de material:

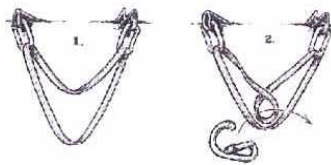
Llegada a la obra y disposición de EPIS para su colocación en obra. Despliegue de las dos cuerdas (seguridad / vida) por operario, revisión de las mismas para contrastar su estado óptimo. Elaboración de anclajes químicos a base de resinas epoxi y tornillería inoxidable métrico 10. Constitución del triángulo de seguridad.

#### Triángulo de seguridad:

Teniendo en cuenta las características de la obra se elaborarán de dos a tres puntos de anclaje, triángulo de seguridad, y según las características del paramento estos serán dotados de elementos de mayor o menor fijación, dejando obsoletos cualquier tipo de anclaje expansivo.

También se recurrirá a dos o tres puntos de anclaje fijos que se encuentren en las cubiertas de las zonas de trabajo.

El triángulo estará formada por cinta exprés "vaga de anclaje" realizando un dibujo que permitirá que en la posible rotura de uno de los tacos químicos, el resto sigan ejerciendo su función.



#### Posicionamiento de cuerdas:

La cuerda de trabajo ira fijada de manera continua a todos los puntos de anclaje anteriores, mediante nudos de seguridad "8" o "9", homologados según ANETVA, dejando la menor comba posible entre punto y punto.

La cuerda de vida ira fijada de manera continua a todos los puntos dejando un único punto sin anclar a fin de evitar, en caso de caída menor recorrido.

#### Descuelgue de operarios:

El operario, tras la revisión de seguridad de los EPIS, se anclará a la cuerda de vida con el ASAP (dispositivo anticaídas) que se conectará al ERNEST mediante un absorbidor de energía de menos de 30 cm, este permitirá la maniobrabilidad de forma segura para la colocación del resto de dispositivos.

Colocación de la silla, esta será colgada en la cuerda de trabajo mediante un IDE (descensor auto bloqueante), una vez colocada, el operario se instalará en ella anclándose también a IDE.

