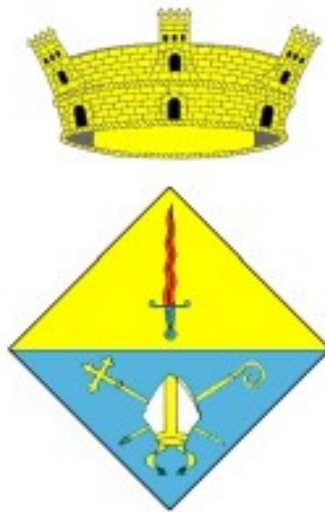


AVANTPROJECTE

REPARACIÓ D'URGÈNCIA PER ARRANJAMENT I MILLORA DE TRAMS CAMI DELS TORTELLS, CAMÍ DELS CARAGOLS I CAMÍ DE BAIX DEL T.M. EL LLOAR

SUBVENCIÓ PER SITUACIONS EXCEPCIONALS 2025



PROMOTOR:
AJUNTAMENT DEL LLOAR

TÈCNIC REDACTOR:
ALAN ARJONA GUIRAO
SERVEIS TÈCNICS - CONSELL COMARCAL DEL PRIORAT

DATA:
ABRIL DE 2025

ÍNDEX

A) MEMORIA DESCRIPTIVA

ANNEX I: ESTUDI BÀSIC DE SEGURETAT I SALUT

B) AMIDAMENTS I PRESSUPOST

C) DOCUMENTACIÓ GRÀFICA

MEMÒRIA DESCRIPTIVA

1. ANTECEDENTS

Objecte

Adreça	Camí dels Tortells, Camí dels cargols i Camí de Baix	Núm.	S/N
Població	El Lloar	Codi postal	43737
Encàrrec	REPARACIÓ D'URGÈNCIA PER ARRANJAMENT I MILLORA DE TRAMS CAMI DELS TORTELLS, CAMÍ DELS CARAGOLS I CAMÍ DE BAIX DEL T.M. EL LLOAR		

Promotor (s)

AJUNTAMENT DEL LLOAR	NIF	P4307300F
Domicili	PLAÇA de l'Esglesia	Núm. 1
Municipi	El Lloar	Codi postal 43737

Redactor (s) de la memòria

Alan Arjona Guirao, Enginyer Tècnic Industrial
Serveis Tècnics del Consell Comarcal del Priorat

Adreça	Plaça de la Quartera	Núm.	1
Municipi	Falset	Codi Postal	43730

Tipus de servei afectat

Ates a l'indicat en la convocatòria per la concessió de les subvencions per restablir els béns i serveis dels ens locals afectats per fenòmens meteorològics i altres situacions excepcionals, en règim de concurrència competitiva, per a l'exercici 2025, el tècnic sotasignat informa que l'Ajuntament del Lloar sol·licita aquesta subvenció per a la línia B:

Tipus B: Despeses d'inversió i altres actuacions urgents i necessàries per restablir els serveis i béns afectats, amb la finalitat de garantir la prestació de serveis municipals.

Els serveis municipals subvencionables són: - Accés a nuclis de població, camins, pavimentació de vies i parcs públics.

1.1 SITUACIÓ DE L'OBRA

Ubicació camins afectats:

Camí dels Tortells

Inici afectació camí: X UTM: 309848,53, Y UTM: 4560592,42

41°10'27.77"N / 0°42'54.95"E

Final afectació camí: X UTM: 309917,11, Y UTM: 4563286,05

41°11'55.11"N / 0°43'59.16"E

Metres lineals d'afectació: 3.400 ml

Amplada del camí: 3,00 m

Camí dels Caragols

Inici afectació camí: X UTM: 311801,01, Y UTM: 4562285,43

41°11'24.27"N / 0°45'21.09"E

Final afectació camí: X UTM: 311181,31, Y UTM: 4563039,33

41°11'48.18"N / 0°44'53.67"E

Metres lineals d'afectació: 1.250 ml

Amplada del camí: 3,00 m

Camí de Baix

Inici afectació camí: X UTM: 310818,29, Y UTM: 4560717,2

41°10'32.63"N / 0°44'40.68"E

Final afectació camí: X UTM: 311223,76, Y UTM: 4561418,96

41°10'55.71"N / 0°44'57.29"E

Metres lineals d'afectació: 1.350 ml

Amplada del camí: 3,00 m

2. OBJECTE DE L'ACTUACIÓ

L'objecte del present projecte és el d'exposar davant els Organismes Competents que la instal·lació que ens ocupa reuneix les condicions i garanties mínimes exigides per la reglamentació vigent, amb la finalitat d'obtenir l'Autorització Administrativa i la d'Execució de la instal·lació, i presentar-se als diferents organismes per l'obtenció de subvencions i finançament de l'obra, així com servir de base a l'hora de procedir a l'execució d'aquest projecte.

En concret, la reparació d'urgència per arranament d'un tram del camí dels tortells, camí dels cargols i camí de baix.

3. OBRA PROJECTADA

En aquest cas com que els camins estan afectats en uns trams, es realitzarà una intervenció amb la finalitat que es torni a recuperar en els llocs que ha desaparegut el seu traçat tornar a ser transitable pels vehicles.

Per tant s'ha d'arranjar el seu ferm, es pretén en diversos llocs que siguin necessaris.

Es farà una intervenció al llarg del camí ja que ens trobem en diferents situacions, com:

- 1.- Desbrossament i neteja del terreny, amb mitjans mecànics, efectuant dues passades de la màquina com a mínim.
- 2.- Mitjançant la regularització amb aportació de terres del seu entorn, amb estesa, i nivellació d'una capa de 10 cm de material a tot l'ample del camí en les zones que sigui necessari al llarg del camí, formació de trencalls i de cunetes.

4. REGLAMENTACIÓ I DISPOSICIONS OFICIALS I PARTICULARS

El present projecte recull les característiques dels materials, els càlculs que justifiquen el seu ús i la forma d'execució de les obres a realitzar, donant amb això compliment a les següents disposicions:

- Reglament Electrotècnic per a Baixa Tensió i Instruccions Tècniques Complementàries (Reial decret 842/2002 de 2 d'Agost de 2002).
- Reial decret 1955/2000 d'1 de Desembre, pel qual es regulen les Activitats de Transport, Distribució, Comercialització, Subministrament i Procediments d'Autorització d'Instal·lacions d'Energia Elèctrica.
- Codi Tècnic de l'Edificació, DB SI sobre Seguretat en cas d'incendi.
- Codi Tècnic de l'Edificació, DB HE sobre Estalvi d'energia.
- Codi Tècnic de l'Edificació, DB EL SEU sobre Seguretat d'utilització.
- Codi Tècnic de l'Edificació, DB-HR sobre Protecció enfront del soroll.
- Reglament de Seguretat contra incendis en els establiments industrials (Reial decret 2267/2004 de 3 de desembre)
- Normes Tècniques per a l'accessibilitat i l'eliminació de barreres arquitectòniques, urbanístiques i en el transport.
- Llei 31/1995, de 8 de novembre, de Prevenció de Riscos Laborals.
- Reial decret 1627/1997 de 24 d'octubre de 1.997, sobre Disposicions mínimes de seguretat i salut en les obres.
- Reial decret 486/1997 de 14 d'abril de 1997, sobre Disposicions mínimes de seguretat i salut en els llocs de treball.
- Reial decret 485/1997 de 14 d'abril de 1997, sobre Disposicions mínimes en matèria de senyalització de seguretat i salut en el treball.
- Reial decret 1215/1997 de 18 de juliol de 1997, sobre Disposicions mínimes de seguretat i salut per a la utilització pels treballadors dels equips de treball.
- Reial decret 773/1997 de 30 de maig de 1997, sobre Disposicions mínimes de seguretat i salut relatives a la utilització pels treballadors d'equips de protecció individual.
- Llei 9/2017, de 8 de novembre, de contractes del sector públic
- Normes 8-1-IC, 8-2-IC i 8-3-IC per a la senyalització horitzontal, vertical i per barreres de seguretat.
- Disposicions mínimes de seguretat i salut en les obres de construcció, segons Reial Decret 1627/1997 de 24 d'octubre, publicat en el B.O.E. 256 del 25 d'octubre de 1997.
- Reial Decret 210/2018, de 6 d'abril, pel qual s'aprova el Programa de prevenció i gestió de residus i recursos de Catalunya.
- Reial Decret 555/86 de 21 de febrer de 1986 de Seguretat i Salut en el Treball.

5. EXPROPIACIONS I SERVEIS AFECTATS

No es preveu cap expropiació, atès que l'objecte de la present memòria es de titularitat municipal.

6. CLASSIFICACIÓ DEL CONTRACTISTA

D'acord a la Llei 9/2017, de 8 de novembre, de contractes del sector públic, per la qual es transposen a l'ordenament jurídic espanyol les directives del Parlament Europeu i del Consell 2014/23/UE i 2014/24/UE, de 26 de febrer de 2014, la classificació del contractista no és exigible atès que el pressupost de l'obra és inferior a 500.000€

7. REVISIÓ DE PREUS

Donat que la durada total de les obres a executar s'estima en un període de temps inferior a un any, i en compliment de la Llei 9/2017, de 8 de novembre, es considera que correspon preveure la revisió de preus.

8. TERMINI D'EXECUCIÓ DE LES OBRES

S'estima que les obres contemplades en el present projecte es podran realitzar en un (1) mesos.

9. DECLARACIÓ D'OBRA COMPLETA

El present Projecte conté tots i cadascun dels elements que són precisos per a la utilització de l'obra i és susceptible de ser lliurada a l'ús general. Amb tot l'exposat en la present memòria, conjuntament amb la resta de documents que integren el Projecte, defineixen completament les obres i justifiquen la solució adoptada. En compliment de l'article 13 de la Llei 9/2017, de 8 de novembre, es fa manifest exprés que es tracta d'un projecte que es refereix a una obra completa en el sentit exigít i resulta susceptible de ser lliurada a l'ús general.

10. CRITERIS DE VALORACIÓ I PONDERACIÓ

Convocatòria pluriennal de subvencions per restablir els béns i serveis dels ens locals afectats per fenòmens meteorològics i altres situacions excepcionals, 2025.

Aprovar la convocatòria pluriennal del procediment per a la concessió de les subvencions per restablir els béns i serveis dels ens locals afectats per fenòmens meteorològics i altres situacions excepcionals.

Criteri 1 - Per tram de població (actuacions del Tipus A, B i C):

Població no superior a 250 habitants	13 punts
Població de 251 a 1.000 habitants	11 punts
Població de 1.001 a 2.000 habitants	9 punts
Població de 2.001 a 5.000 habitants	7 punts
Població de 5.001 a 10.000 habitants	5 punts
Població de 10.001 a 20.000 habitants	3 punts
Població de més de 20.000 habitants i consells comarcals (només Tipus A i C)	1 punt

Criteri 1. per tram de població (actuacions de l'apartat A i B). Població no superior a 250 habitants = **13 punts**.

Criteri 2 - Per sol·licituds d'actuacions del Tipus A: 35 punts

Criteri 3 - Per servei (actuacions del Tipus B):

Abastament d'aigua potable i clavegueram	15 punts
Enllumenat públic	10 punts
Cementiri	9 punts
Accés a nuclis de població, camins, pavimentació de vies i parcs públics	8 punts
Instal·lacions esportives municipals	4 punts
Equipaments municipals	2 punts

Criteri 2. Per sol·licituds d'actuacions del Tipus A. Actuació tipus B = **0 punts**.

Criteri 3. per tipus de servei (actuacions de l'apartat B). Accés a nuclis de població, camins, pavimentació de vies i parcs públics= **8 punts**.

Criteri 4. en el cas que s'acrediti l'adjudicació= **0 punts**.

Criteri 5. en el cas que es sol·liciti la subvenció i es justifiqui en el mateix tràmit de sol·licitud (actuacions de l'apartat A i B) = **0 punts**.

Puntuació obtinguda: 13 punts+0 punts+8 punts+3punts+5 punts = **21 punts**.

11. RESUM DEL PRESSUPOST

Projecte: CAMINS LLOAR

Capítol	Import
1 CAMI TORTELLS	42.744,00
2 CAMI DE BAIX	19.641,50
3 CAMI CARAGOLS	17.654,50
4 SEGURETAT I SALUT	500,00
Pressupost d'execució material	80.540,00
13% de despeses generals	10.470,20
6% de benefici industrial	4.832,40
Suma	95.842,60
21% IVA	20.126,95
Pressupost d'execució per contracta	115.969,55

Puja el pressupost d'execució per contracta a l'expressada quantitat de CENT QUINZE MIL NOU-CENTS SEIXANTA-NOU EUROS AMB CINQUANTA-CINC CÈNTIMS.

El Lloar, 30 de abril de 2025

Serveis Tècnics

Consell Comarcal del Priorat
Alan Arjona Guirao
Enginyer Tècnic Industrial

ANNEX I: ESTUDI BÀSIC DE SEGURETAT I SALUT

1. INTRODUCCIÓ

La Llei 31/1995, de 8 de desembre de 1995, de Prevenció de Riscos Laborals és la norma legal per la qual es determina el cos bàsic de garanties i responsabilitats precises per establir un adequat nivell de protecció de la salut dels treballadors davant dels riscos derivats de les condicions de treball.

Aquest Estudi Bàsic de Seguretat i Salut estableix, durant l'execució d'aquesta obra, les previsions respecte a la prevenció de riscos d'accidents i malalties professionals, així com informació útil per efectuar al seu dia, en les degudes condicions de seguretat i salut, els previsibles treballs posteriors de manteniment.

Servirà per donar unes directrius bàsiques a l'empresa constructora per dur a terme les seves obligacions en el terreny de la prevenció de riscos professionals, facilitant el seu desenvolupament, d'acord amb el Reial Decret 1627/97 de 24 d'octubre, pel qual s'estableixen disposicions mínimes de seguretat i de salut a les obres de construcció.

D'acord amb l'art. 7è, en aplicació d'aquest estudi bàsic de seguretat i salut, el Contractista ha d'elaborar un pla de seguretat i salut en el treball en el qual s'analitzin, estudiïn, desenvolupin i complementin les previsions contingudes en aquest document.

El pla de seguretat i salut haurà de ser aprovat abans de l'inici de l'obra pel coordinador de seguretat i salut durant l'execució de l'obra o, quan no n'hi hagi, per la direcció facultativa.

Es recorda l'obligatorietat que a cada centre de treball hi hagi un llibre d'incidències per al seguiment del pla. Tanmateix es recorda que, segons l'art. 15è del Reial Decret, els contractistes i sotscontractistes hauran de garantir que els treballadors rebin una informació adequada de totes les mesures de seguretat i salut a l'obra.

Durant l'execució de l'obra seran d'aplicació els principis de l'acció preventiva previstos a l'article 15è de la "Ley de Prevención de Riesgos Laborales" i en particular a les següents activitats.

ARTICULO 10

Artículo 10. Principios generales aplicables durante la ejecución de la obra

De conformidad con la Ley de Prevención de Riesgos Laborales, los principios de la acción preventiva que se recogen en su artículo 15 (empresarios) = contratista y subcontratista, se aplicarán durante la ejecución de la obra y, en particular, en las siguientes tareas o actividades:

a) El mantenimiento de la Obra en buen estado de orden y limpieza. b) La elección del emplazamiento de los puestos y áreas de trabajo, teniendo en cuenta sus condiciones de acceso, y la determinación de las vías o zonas de desplazamiento o circulación, c) La manipulación de los distintos materiales y la utilización de los medios auxiliares. d) El mantenimiento, el control previo a la puesta en servicio y el control periódico de las instalaciones y dispositivos necesarios para la ejecución de la obra, con objeto de corregir los defectos que pudieran afectar a la seguridad y salud de los trabajadores. e) La delimitación y el acondicionamiento de las zonas de almacenamiento y depósito de los distintos materiales, en particular si se trata de materias o sustancias peligrosas. f) La recogida de los materiales peligrosos utilizados. g) El almacenamiento y la eliminación o evacuación de residuos y escombros. h) La adaptación, en función de la evolución de la obra, del periodo de tiempo efectivo que habrá de dedicarse a los distintos trabajos o fases de trabajo i) La cooperación entre los contratistas, subcontratistas y trabajadores autónomos. j) Las interacciones e incompatibilidades con cualquier otro tipo de trabajo o actividad que se realice en la obra o cerca del lugar de la obra.

Abans del començament dels treballs el promotor haurà d'efectuar un avís a l'autoritat laboral competent, segons model inclòs a l'annex III del Reial Decret.

La comunicació d'obertura del centre de treball a l'autoritat laboral competent haurà d'incloure el Pla de Seguretat i Salut.

El coordinador de seguretat i salut, l'execució de l'obra o qualsevol integrant de la Direcció Facultativa, cas d'apreciar un risc greu imminent per a la seguretat dels treballadors, podrà aturar l'obra parcialment o totalment, comunicant-ho a la Inspecció de Treball i Seguretat Social, al Contractista, sotscontractistes i representants dels treballadors.

Les responsabilitats dels coordinadors, de la Direcció Facultativa i del promotor no eximiran de les seves responsabilitats als contractistes i als sotscontractistes (art. 11è).

2. IDENTIFICACIÓ DELS RISCOS

Sense perjudici de les disposicions mínimes de Seguretat i Salut aplicables a l'obra establertes a l'annex IV del Reial Decret 1627/1997 de 24 d'octubre, s'enumeren a continuació els riscos particulars de diferents treballs d'obra, tot i considerant que alguns d'ells es poden donar durant tot el procés d'execució de l'obra o bé ser extrapolables a d'altres feines.

S'haurà de tenir especial cura en els riscos més usuals a les obres tal com: caigudes, talls, cremades i cops, adoptant en tot moment la postura més adient per al treball que es realitzi. A més, s'han de tenir en compte les possibles repercussions a les estructures d'edificacions veïnes i tenir cura de minimitzar en tot moment el risc d'incendi.

3. MITJANS I MAQUINÀRIA (EN QUALSEVOL FASE D'OBRA)

- Atropellaments, topades amb altres vehicles, atrapades.
- Interferències amb instal·lacions de subministrament públic (aigua, llum, gas..)
- Desplom de maquinària d'obra (sitges, grues, etc)
- Riscos derivats del funcionament de grues.
- Caiguda de la càrrega transportada.
- Generació excessiva de pols o emanació de gasos tòxics.
- Caigudes des de punts alts i/o des d'elements provisionals d'accés (escales, plataformes).
- Cops i ensopegades.
- Caiguda de materials, rebots i ambient excessivament sorollós.
- Contactes elèctrics directes i indirectes.
- Accidents derivats de condicions atmosfèriques.

4. TREBALLS PREVIS

- Interferències amb instal·lacions de subministrament públic (aigua, llum, gas..).
- Caigudes des de punts alts i/o des d'elements provisionals d'accés (escales, plataformes).
- Cops i ensopegades.
- Caiguda de materials, rebots.
- Sobre esforços per postures incorrectes.
- Abocada de piles de material.

5. ENDERROCS

- Interferències amb instal·lacions de subministrament públic (aigua, llum, gas..)
- Generació excessiva de pols o emanació de gasos tòxics.
- Projecció de partícules durant els treballs.
- Caigudes des de punts als i/o des d'elements provisionals d'accés (escales, plataformes).
- Contactes amb materials agressius.
- Talls i punxades.
- Cops i ensopegades.
- Caiguda de materials, rebots.
- Ambient excessivament sorollós.
- Sobre esforços per postures incorrectes.

6. MOVIMENTS DE TERRES I EXCAVACIONS

- Interferències amb instal·lacions de subministrament públic (aigua, llum, gas..)

- Generació excessiva de pols o emanació de gasos tòxics.
- Caigudes des de punts alts i/o des d'elements provisionals d'accés (escales, plataformes)
- Cops ensopegades.
- Despreniment i/o esllavissament de terres i/o roques.
- Caiguda de materials, rebots.
- Ambient excessivament sorollós.
- Desplom de les parets de contenció, pous i rases.
- Desplom de les edificacions contigües.
- Accidents derivats de condicions atmosfèriques.
- Sobre esforços per postures incorrectes.

7. FONAMENTS

- Interferències amb instal·lacions de subministrament públic (aigua, llum, gas..)
- Projecció de partícules durant els treballs.
- Caigudes des de punts alts i/o des d'elements provisionals d'accés (escales, plataformes)
- Contactes amb materials agressius.
- Talls i punxades
- Cops i ensopegades
- Caiguda de materials, rebots
- Ambient excessivament sorollós
- Ensorrament de les parets de contenció, pous i rases
- Ensorrament de les edificacions contigües
- Despreniment i/o esllavissament de terres i/o roques
- Contactes elèctrics directes o indirectes
- Sobre esforços per postures incorrectes
- Fallides d'encofrats
- Generació excessiva de pols o emanació de gasos tòxics
- Bolcada de piles de material

8. ESTRUCTURA

- Interferències amb instal·lacions de subministrament públic (aigua, llum, gas..)
- Projecció de partícules durant els treballs
- Caigudes des de punts alts i/o des d'elements provisionals d'accés (escales, plataformes)
- Contactes amb materials agressius

- Talls i punxades
- Cops i ensopegades
- Caiguda de materials, rebots
- Ambient excessivament sorollós
- Contactes elèctrics directes o indirectes
- Sobre esforços per postures incorrectes
- Fallides d'encofrats
- Generació excessiva de pols o emanació de gasos tòxics
- Bolcada de piles de material

9. RAM DE PALETA

- Generació excessiva de pols o emanació de gasos tòxics
- Projecció de partícules durant els treballs
- Caigudes des de punts alts i/o des d'elements provisionals d'accés (escales, plataformes)
- Contactes amb materials agressius
- Talls i punxades
- Cops i ensopegades
- Caiguda de materials, rebots
- Ambient excessivament sorollós
- Sobre esforços per postures incorrectes
- Bolcada de piles de material

10. COBERTA

- Interferències amb instal·lacions de subministrament públic (aigua, llum, gas..)
- Projecció de partícules durant els treballs
- Caigudes des de punts alts i/o des d'elements provisionals d'accés (escales, plataformes)
- Contactes amb materials agressius
- Talls i punxades
- Cops i ensopegades
- Caiguda de materials, rebots
- Ambient excessivament sorollós
- Sobre esforços per postures incorrectes
- Generació excessiva de pols o emanació de gasos tòxics
- Caigudes de pals i antenes

11. REVESTIMENTS I ACABATS

- Generació excessiva de pals o emanació de gasos i vapors tòxics
- Projecció de partícules durant els treballs
- Caigudes des de punts alts i/o des d'elements provisionals (escales, plataformes)
- Contactes amb materials agressius
- Talls i punxades
- Cops i ensopegades
- Caiguda de materials, rebots
- Sobre esforços per postures incorrectes

12. INSTAL·LACIONS

- Interferències amb instal·lacions de subministrament públic (aigua, llum, gas ...)
- Caigudes des de punts alts i/o des d'elements provisionals d'accés (escales, plataformes)
- Talls i punxades
- Cops i ensopegades
- Caiguda de materials, rebots
- Emanacions de gasos en obertures de pous morts
- Contactes elèctrics directes o indirectes
- Sobre esforços per postures incorrectes
- Caigudes de pals i antenes

13. RELACIÓ NO EXHAUSTIVA DELS TREBALLS QUE IMPLIQUEN RISCOS ESPECIALS

ANEXO II

Relación no exhaustiva de los trabajos que implican riesgos especiales para la seguridad y la salud de los trabajadores.

1. Trabajos con riesgos especialmente graves de sepultamiento o caída de altura, por las particulares características de la actividad desarrollada, los procedimientos aplicados, 2. Trabajos en los que la exposición a agentes químicos o biológicos supongan un riesgo de especial gravedad, o para los que la vigilancia específica de la salud de los trabajadores sea legalmente exigible, 3. Trabajos con exposición, a radiaciones ionizantes para los que no se especifica la obligatoriedad la delimitación de zonas controladas y/o vigiladas, 4. Trabajos en la proximidad de líneas eléctricas de alta tensión, 5. Trabajos que expongan a riesgo de ahogamiento por inmersión, 6. Obras de excavación de túneles, pozos y otros trabajos que supongan movimientos de tierra subterráneos, 7. Trabajos realizados en inmersión con equipo subacuático, 8. Trabajos realizados en cajones de aire comprimido, 9. Trabajos que impliquen el uso de explosivos, 10. Trabajos que requieran montar o desmontar elementos prefabricados pesados.

14. MESURES ESPECÍFIQUES PER TREBALLS EN LA PROXIMITAT D'INSTAL·LACIONS ELÈCTRIQUES D'ALTA TENSIÓ

Els oficis més comuns en les instal·lacions d'alta tensió són els següents.

- Instal·lació de suports metàl·lics o de formigó.
- Instal·lació de conductors nus.
- Instal·lació d'aïllament ceràmics.
- Instal·lació de creuaments metàl·liques.
- Instal·lació d'aparells de seccionament i tall (interruptors, seccionadors, fusibles, etc).
- Instal·lació de limitadors de sobretensió (autovàlvules parallamps)

- Instal·lació de transformadors tipus intempèrie sobre tipus.
- Instal·lació de dispositius antivibracions.
- Mesura d'altura de conductors.
- Detecció de parts en tensió.
- Instal·lació de conductors aïllats en rases o galeries.
- Instal·lació d'envoltants prefabricades de formigó.
- Instal·lació de cel·les elèctriques (seccionament, protecció, mesura, etc).
- Instal·lació de transformadors en envoltants prefabricades a nivell del terreny.
- Instal·lació de quadres elèctrics i sortides en B.T.
- Interconnexió entre elements.
- Connexió i desconnexió de línies o equips.
- Posada a terra i connexions equipotencials.
- Reparació, conservació o canvi dels elements citats.

Els riscos més freqüents durant aquests oficis són els anomenats a continuació.

- Lliscament, esllavissaments de terra per diferents motius (no utilitzar el talús adequat, per variació de la humitat del terreny, etc).
- Riscos derivats de la utilització de màquines-eines i maquinària pesada en general.
- Atropellaments, col·lisions, bolcades i falses maniobres de la maquinària per moviment de terres.
- Caigudes al mateix o diferent nivell de persones, materials i eines.
- Contactes amb el formigó (dermatitis per ciment, etc).
- Cops.
- Talls per objecte o eines.
- Incendi i explosions. Electrocutacions i cremades.
- Riscos per sobre esforços musculars.
- Contacte o manipulació dels elements aïllants dels transformadors (olis minerals, olis a la silicona i piralè). L'oli mineral té un punt d'inflamació relativament baix(130º) i produeix fums densos i nocius en la combustió. L'oli a la silicona posseeix un punt d'inflamació més elevat (400º). El piralè ataca la pell, ulls i mucoses, produeix gasos tòxics a temperatures normals i crema barrejat amb altres productes.
- Contacte directe amb una part del cos humà i contacte ha través d'eines o útils.
- Contacte a través de maquinària de gran altura.
- Maniobra en centres de transformació privat per personal amb escàs o nul coneixement de la responsabilitat i riscos d'una instal·lació d'alta tensió.

Les mesures preventives de caràcter general es descriuen a continuació:

- Es realitzarà un disseny segur i viable per part del tècnic projectista.
- Els treballadors rebran una formació específica referent als riscos en alta tensió.

Per evitar el risc de contacte elèctric s'allunyarà les parts actives de la instal·lació a distància suficient del lloc on les persones habitualment es troben circulant, es recobriran les parts actives amb aïllament apropiat, de tal manera que conserven les seves propietats indefinidament i que limiten la corrent de contacte a un valor innocu (1 mA) i s'interposaran obstacles aïllants de forma segura que impediran tot contacte accidental.

La distància de seguretat per línies elèctriques aèries d'alta tensió i els diferents elements, com maquinària, grues, etc no serà inferior a 3 m. Respecte a les edificacions no serà inferior a 5 m.

Convé determinar amb la suficient antelació, al començar els treballs o en la utilització de maquinària mòbil de gran altura, si existeix el risc derivat de la proximitat de línies elèctriques aèries. S'indicaran dispositius que limitin o indiquin l'altura màxima permisible.

Serà obligatori l'ús del cinturó de seguretat pels operaris encarregats de realitzar treballs en altura.

Tots els suports, ferramentes, autovàlvules, seccionadors de posada a terra i elements metàl·lics en general estaran connectats a terra, amb la finalitat d'evitar les tensions de pas i de contacte sobre el cos humà. La posada a terra del neutre dels transformadors serà independent de l'especificada per ferramentes. Els dos seran motiu d'estudi en la fase de projecte.

Es aconsellable que en centres de transformació el paviment sigui de formigó antilliscant i s'apliqui una capa de grava al voltant d'ells (en els dos casos es milloren les tensions de pas i de contacte).

S'evitarà augmentar la resistivitat superficial del terreny.

En centres de transformació interns o prefabricats es col·locaran terres de làmines aïllants al damunt l'acabat de formigó.

Les pantalles de protecció contra contacte de les cel·les, apart d'aquesta funció, deuen evitar possibles projeccions de líquids o gasos en cas d'explosió, pel qual deuran ser de xapa i no de mallat.

Els comandaments dels interruptors, seccionadors, etc, deuen estar ubicats en llocs de fàcil manipulació, evitant-se postura forçades per l'operador, tenint en compte que aquest el farà des de la banqueta aïllant.

Es realitzaran enclavaments mecànics en les cel·les, de porta (s'impedeix la seva obertura quan l'apartat principal està tancat o la posada a terra desconnectada), de maniobra (impedeix la maniobra de l'aparell principal i posada a terra amb la porta oberta), de posada a terra (impedeix el tancament de la posada a terra amb l'interruptor tancat o al contrari), entre el seccionador i l'interruptor (no es tanca l'interruptor si el seccionador està obert i connectat a terra i no s'obrirà el seccionador si l'interruptor està tancat) i enclavament del comandament per candenat.

Com a recomanació, en les cel·les s'instal·larà detectors de presència de tensió i malles protectores per comprovació amb perxa.

En les cel·les de transformació s'utilitzarà una ventilació optimitzada de major eficàcia situant la sortida d'aire calent en la part superior dels cartells verticals. La direcció del flux d'aire serà obligada a través del transformador.

L'enllumenat d'emergència no estarà concebut per treballar en cap centre de transformació, només per efectuar maniobres quotidianes.

Els centres de transformació estaran dotats de pany amb clau que permeti l'accés a persones alienes a l'explotació.

Les maniobres en alta tensió es realitzaran, per elemental que puguin ser, per un operador i el seu ajudant. Han d'estar advertits que els seccionadors no puguin ser maniobrats en càrrega. Abans de l'entrada en el recinte en tensió hauran de comprovar l'absència de tensió mitjançant perxa adequada i de forma visible l'obertura d'un element de tall i la posada a terra i en curtcircuit del sistema. Per realitzar totes les maniobres serà obligatori l'ús, de com a mínim i a la vegada, dos elements de protecció personal: perxa, guants i banqueta o catifa aïllant, connexió equipotencial del comandament manual de l'aparell i plataforma de maniobres.

Es col·locaran senyals de seguretat adequades, delimitant la zona de treball.

15. EQUIPS ADDICIONALS DE PROTECCIÓ PER TREBALLS EN LA PROXIMITAT D'INSTAL·LACIONS ELÈCTRIQUES D'ALTA TENSÍO

- Casc de protecció aïllant classe E-AT.
- Guants aïllants classe IV
- Banqueta aïllant de maniobra classe II-B o catifa aïllant per A.T.
- Perxa detectora de tensió (salvament i maniobra)

- Vestit de protecció de menys de 3 kg, ben ajustat al cos i sens peces descobertes elèctricament conductores de l'electricitat.
- Ulleres de protecció.
- Insuflador boca a boca.
- Terra auxiliar.
- Esquema unifilar.
- Placa de primers auxilis
- Plaques de perill de mort i E.T.

16. MESURES DE PREVENCIÓ I PROTECCIÓ

Com a criteri general tindran preferència les proteccions col·lectives en front les individuals. A més, s'hauran de mantenir en bon estat de conservació els mitjans auxiliars, la maquinària i les eines de treball. D'altra banda els mitjans de protecció hauran d'estar homologats segons la normativa vigent.

17. MESURES DE PREVENCIÓ I PROTECCIÓ

Com a criteri general tindran preferència les proteccions col·lectives en front les individuals. A més, s'hauran de mantenir en bon estat de conservació els mitjans auxiliars, la maquinària i les eines de treball. D'altra banda els mitjans de protecció hauran d'estar homologats segons la normativa vigent.

MESURES DE PROTECCIÓ COL·LECTIVA

Organització i planificació dels treballs per evitar interferències entre les diferents feines i circulacions dins l'obra.

Senyalització de les zones de perill.

Preveure el sistema de circulació de vehicles i la seva senyalització, tant a l'interior de l'obra com en relació amb els vials exteriors. Deixar una zona lliure a l'entorn de la zona excavada per al pas de maquinària.

Immobilització de camions mitjançant falques i/o topalls durant les tasques de càrrega i descàrrega.

Respectar les distàncies de seguretat amb les instal·lacions existents. Els elements de les instal·lacions han d'estar amb les seves proteccions aïllants.

Fonamentació correcta de la maquinària d'obra.

Muntatge de grues fet per una empresa especialitzada, amb revisions periòdiques, control de la càrrega màxima, delimitació del radi d'acció, frenada, bolcatge, etc.

Revisió periòdica i manteniment de maquinària i equips d'obra

Sistema de rec que impedeix l'emissió de pols en gran quantitat.

Adequació de solucions d'execució a l'estat real dels elements (subsòl, edificacions veïnes)

Comprovació d'apuntaments, condicions d'estrebats i pantalles de protecció de rases.

Utilització de paviments antilliscants.

Col·locació de baranes de protecció en llocs amb perill de caiguda. Col·locació de xarxes en forats horitzontals.

Protecció de forats i façanes per evitar la caiguda d'objectes (xarxes, lones)

Ús de canalitzacions d'evacuació de runes, correctament instal·lades.

Ús d'escales de mà, plataformes de treball i bastides

MESURES DE PROTECCIÓ INDIVIDUAL

Utilització de cassetes i ulleres homologades contra la pols i la projecció de partícules.

Utilització de calçat de seguretat.

A totes les zones elevades on no hi hagi sistemes fixes de protecció caldrà establir punts d'ancoratge segurs per poder subjectar-hi el cinturó de seguretat homologat, la utilització del qual serà obligatòria.

Utilització de guants homologats per evitar el contacte directe amb materials agressius i minimitzar el risc de talls i punxades.

Utilització del casc.

Utilització de protectors auditius homologats en ambients excessivament sorollosos.

Utilització de davantals.

Sistemes de subjecció permanent i de vigilància dels treballs amb perill d'intoxicació per més d'un operari. Utilització d'equips de subministrament d'aire.

MESURES DE PROTECCIÓ A TERCERS

Tancament, senyalització i enllumenat de l'obra. Cas que el tancament envaeixi la calçada s'ha de preveure un passadís protegit per al pas de vianants. El tancament ha d'impedir que persones alienes a l'obra puguin entrar-hi.

Preveure el sistema de circulació de vehicles tant a l'interior com en relació amb els vials exteriors.

Immobilització de camions mitjançant falques i/o topalls durant les tasques de càrrega i descàrrega. Adequació de solucions d'execució a l'estat real dels elements (subsòl, edificacions veïnes).

Protecció de forats i façanes per evitar la caiguda d'objectes (xarxes, lones).

Bolcada de piles de material.

18. PRIMERS AUXILIS

Es disposarà d'una farmaciola amb el contingut de material especificat a la normativa vigent. S'informarà a l'inici de l'obra, de la situació dels diferents centres mèdics als quals s'hauran de traslladar els accidentats. És convenient disposar a l'obra i en lloc ben visible, d'una llista amb els telèfons i adreces dels centres assignats per a urgències, ambulàncies, taxis, etc. per garantir el ràpid trasllat dels possibles accidents.

19. NORMATIVA APLICABLE

RELACIÓ DE NORMES I REGLAMENTS APLICABLES

Data d'actualització : 12/05/1998

Directiva 92/57/ CEE de 24 de Juny (DO: 26/08/92)

Disposicions mínimes de Seguretat i de Salut que han d'aplicar-se en les obres de construcció temporals o mòbils.

RD 1627/1997 de 24 d'octubre (BOE: 25/10/97)

Disposicions mínimes de Seguretat i de Salut en les obres de construcció.

Transposició de la Directiva 92/57/ CEE

Deroga el RD 555/86 sobre obligatorietat d'inclusió d'Estudi de Seguretat i Higiene en projectes d'edificació i obres públiques.

Llei 31/1995 de 8 de desembre (BOE: 10/11/95)

Prevenió de riscos laborals.

Desenvolupament dels següents disposicions:

- RD 39/1997 de 17 de gener (BOE: 31/01/97) Reglament dels Serveis de Prevenció.

Modificacions: RD 780/1998 de 30 d'abril (BOE: 01/05/98)

- RD 485/1997 de 14 d'abril (BOE: 23/04/97)

Disposicions mínimes en matèria de senyalització, de seguretat i salut en el treball.

- RD 486/1997 de 14 d'abril (BOE: 23/04/97)

Disposicions mínimes de seguretat i salut en els llocs de treball.

Modifica i deroga alguns capítols de l'Ordenança de Seguretat i Higiene en el treball (O. 09/03/1971).

- RD 487/1997 de 14 d'abril (BOE: 23/04/97)
Disposicions mínimes de seguretat i salut relatives a la manipulació manual de càrregues que comporti riscos, en particular dorsals lumbar per als treballadors.
- RD 488/97 de 14 d'abril (BOE: 23/04/97)
Disposicions mínimes de seguretat i salut relatives al treball amb equips que inclouen pantalles de visualització.
- RD 664/1997 de 12 de maig (BOE: 24/05/97)
Protecció dels treballadors contra els riscos relacionats amb l'erosió a agents biològics durant el treball.
- RD 665/1997 de 12 de maig (BOE: 24/05/97)
Protecció dels treballadors contra els riscos relacionats amb l'exposició a agents cancerígens durant el treball.
- RD 773/1997 de 30 de maig (BOE: 12/06/97)
Disposicions mínimes de seguretat i salut, relatives a la utilització pels treballadors d'equips de protecció individual.
- RD 1215/1997 de 18 de juliol (BOE: 07/08/97)
Disposicions mínimes de seguretat i salut per a la utilització pels treballadors dels equips de treball.
Transposició de la Directiva 89/655 CEE sobre utilització dels equips de treball modifica i deroga alguns capítols de la "Ordenança de Seguretat i Higiene en el treball" (O. 09/03/1971)
- O. de 20 de maig de 1952 (BOE: 15/06/52)
Reglament de Seguretat i Higiene del Treball en la indústria de la construcció
Modificacions: O. de 10 de desembre de 1953 (BOE: 22/12/53)
O. de 23 de setembre de 1966 (BOE: 01/10/66)
Art. 100 a 105 derogats per O. de 20 de gener de 1956
- O. de 31 de gener de 1940. Bastides: Cap. VII. Art. 66º a 74º (BOE: 03/02/40)
Reglament general sobre Seguretat i Higiene.
- O. de 28 d'agost de 1970. Art. 1º a 4º, 183º a 291º i Annexos I i II (BOE: 05/09/70; 09/09/70) Ordenança del treball per a les indústries de la construcció, vidre i ceràmica.
Correcció d'errades: BOE: 17/10/70.
- O. de 20 de setembre de 1986 (BOE: 13/10/86)
Model de llibre d'incidències corresponent a les obres que sigui obligat l'estudi de Seguretat i Higiene
Correcció d'errades : BOE: 31/10/86
- O. de 16 de desembre de 1987 (BOE: 29/12/87)
Nous models per a la notificació d'accidents de treball i instruccions per al seu compliment i tramitació.
- O. de 31 d'agost de 1987 (BOE: 18/09/87)
Senyalització, balisament, neteja i terminació d'obres fixes en vies fora de poblat.
- O. de 23 de maig de 1977 (BOE: 14/06/77)
Reglament d'aparells elevadors per a obres
Modificació : O. de 7 de març de 1981 (BOE: 14/03/81)
- O. de 28 de juny de 1988 (BOE: 07/07/88)
Instrucció Tècnica Complementària MIE-AEM 2 del Reglament d'Aparells d'Elevació i Manutenció referent a grues-torre desmuntables per a obres
Modificació: O. de 16 d'abril de 1990 (BOE: 24/04/90)
- O. de 31 d'desembre de 1984 (BOE: 07/11/84)
Reglament sobre seguretat dels treballs amb el risc d'amiant.
- O. de 7 de gener de 1987 (BOE: 15/01/87)
Normes complementàries del Reglament sobre seguretat dels treballs amb el risc d'amiant.
- RD 1316/1989 de 27 d'octubre (BOE: 02/11/69)
Protecció als treballadors enfront dels riscos derivats de l'exposició al soroll durant el treball.
- O. de 9 de març de 1971 (BOE: 16 i 17/03/71)
Ordenança General de Seguretat i Higiene en el treball.
Correcció d'errades: BOE : 06/04/71
Modificació: BOE : 02/11/89
Derogats alguns capítols per: Llei 31/1995, RD 485/1997, RD 486/1997, RD 664/1997, RD 665/1997, RD 773/1997 i RD 1215/1997.

Resolucions aprovatòries de Normes Tècniques Reglamentaries per diferents mitjans de protecció personal de treballadors

- R. de 14 de desembre de 1974 (BOE: 30/12/74): N.R. MT-1: Cascos no metàl·lics.
- R. de 28 de juliol de 1975 (BOE: 01/09/75): N.R. MT-2: Protectors auditius.
- R. de 28 de juliol de 1975 (BOE: 02/09/75): N.R. MT-3: Pantalles per a soldadors.
Modificació : BOE: 24/10/75
- R. de 28 de juliol de 1975 (BOE: 03/09/75): NR. MT-4: Guants aïllants d'electricitat.
Modificació: BOE: 25/10/75
- R. de 28 de juliol de 1975 (BOE: 04/09/75) N.R. MT-5: Calçat de seguretat contra riscos mecànics.
Modificació: BOE: 27/10/75
- R. de 28 de juliol de 1975 (BOE: 05/09/75): N.R. MT-6: Banquetes aïllants de maniobres.
Modificació: BOE: 28/10/75
- R. de 28 de juliol de 1975 (BOE: 06/09/75): N.R. MT-7: Equips de protecció personal de vies respiratòries.. Normes comunes i adaptadors facials
Modificació: BOE: 29/10/75
- R. de 28 de juliol de 1975 (BOE: 08/09/75): N.R. MT-8: Equips de protecció personal de vies respiratòries: filtres mecànics.
Modificació: BOE: 30/10/75
- R. de 28 de juliol de 1975 (BOE: 09/09/75): N.R. MT-9: Equips de protecció personal de vies respiratòries; mascaretes autofiltrants.
Modificació: BOE: 31/10/75
- R. de 28 de juliol de 1975 (BOE: 10/09/75) N.R. MT-10: Equips de protecció personal de vies respiratòries: Filtres químics i mixts contra amoníac.
Modificació: BOE: 01/11/75
- Normativa d'àmbit local (ordenances municipals)

AMIDAMENTS I PRESSUPOST

Annex de justificació de preus

Núm.	Codi	U	Descripció	Total
1	ACT01b	m	Regularització i rasanteig de la base del camí, amb estesa i compactació del propi material del camí	
	C13C-00LP	0,250 h	Retroexcavadora s/pneumàtics 8 a 10t	52,250
		0,000 %	Costos indirectes	13,060
			Total per m	13,06
			Són TRETZE EUROS AMB SIS CÈNTIMS per m.	
2	ADL010	m ²	Esbrossada i neteja del terreny amb arbustos, amb mitjans mecànics. Comprèn els treballs necessaris per retirar de les zones previstes per a l'edificació o urbanització: arbustos, petites plantes, calcinals, mala herba, brossa, fustes caigudes, runes, escombraries o qualsevol altre material existent, fins a una profunditat no menor que el gruix de la capa de terra vegetal, considerant com mínima 25 cm; i càrrega a camió i transport a abocador. Criteri de valoració econòmica: El preu no inclou la tala d'arbres ni el transport dels materials retirats. Inclou: Replanteig en el terreny. Tall d'arbustos. Remoció mecànica dels materials d'esbrossada. Retirada i disposició mecànica dels materials objecte d'esbrossada. Càrrega a camió. Criteri d'amidament de projecte: Superfície mesurada en projecció horitzontal, segons documentació gràfica de Projecte. Criteri de mesura d'obra: Es mesurarà, en projecció horitzontal, la superfície realment executada segons especificacions de Projecte, sense incloure els increments per excessos d'excavació no autoritzats.	
	mq09sie010	0,020 h	Serra de cadena a benzina, de 50 cm d'espasa i 2 kW de potència.	3,360
	mq01pan010a	0,015 h	Pala carregadora sobre pneumàtics de 120 kW/1,9 m ³ .	45,060
	mo113	0,069 h	Peó ordinari construcció.	21,400
	%	2,000 %	Costos directes complementaris	2,230
		0,000 %	Costos indirectes	2,270
			Total per m ²	2,27
			Són DOS EUROS AMB VINT-I-SET CÈNTIMS per m ² .	
3	SEGSAL	u	Partida alçada en concepte de seguretat i salut durant l'execució de l'obra, que inclou equips de protecció individual, col.lectiva i senyalització segons EBSS, Pla de Seguretat i indicacions del Cordinador de seguretat	
		0,000 %	Sense descomposició Costos indirectes	500,000
			Total per u	500,00
			Són CINQ-CENTS EUROS per u.	

Amidament

Comentari	P.ig.	Llarg	Ample	Altura	Subtotal	Total
1.1 ADL010	m²	Esbrossada i neteja del terreny amb arbustos, amb mitjans mecànics. Comprèn els treballs necessaris per retirar de les zones previstes per a l'edificació o urbanització: arbustos, petites plantes, calcinals, mala herba, brossa, fustes caigudes, runes, escombraries o qualsevol altre material existent, fins a una profunditat no menor que el gruix de la capa de terra vegetal, considerant com mínima 25 cm; i càrrega a camió i transport a abocador.				
		Criteri de valoració econòmica: El preu no inclou la tala d'arbres ni el transport dels materials retirats.				
		Inclou: Replanteig en el terreny. Tall d'arbustos. Remoció mecànica dels materials d'esbrossada. Retirada i disposició mecànica dels materials objecte d'esbrossada. Càrrega a camió.				
		Criteri d'amidament de projecte: Superfície mesurada en projecció horitzontal, segons documentació gràfica de Projecte.				
		Criteri de mesura d'obra: Es mesurarà, en projecció horitzontal, la superfície realment executada segons especificacions de Projecte, sense incloure els increments per excessos d'excavació no autoritzats.				
Cami Tortells		3.400,000	3,000		10.200,000	
					Total m²	10.200,000
1.2 ACT01b	m	Regularització i rasanteig de la base del camí, amb estesa i compactació del propi material del camí				
Cami Tortells		1.500,000			1.500,000	
					Total m	1.500,000

Comentari	P.ig.	Llarg	Ample	Altura	Subtotal	Total	
2.1 ADL010	m²	Esbrossada i neteja del terreny amb arbustos, amb mitjans mecànics. Comprèn els treballs necessaris per retirar de les zones previstes per a l'edificació o urbanització: arbustos, petites plantes, calcinals, mala herba, brossa, fustes caigudes, runes, escombraries o qualsevol altre material existent, fins a una profunditat no menor que el gruix de la capa de terra vegetal, considerant com mínima 25 cm; i càrrega a camió i transport a abocador. Criteri de valoració econòmica: El preu no inclou la tala d'arbres ni el transport dels materials retirats. Inclou: Replanteig en el terreny. Tall d'arbustos. Remoció mecànica dels materials d'esbrossada. Retirada i disposició mecànica dels materials objecte d'esbrossada. Càrrega a camió. Criteri d'amidament de projecte: Superfície mesurada en projecció horitzontal, segons documentació gràfica de Projecte. Criteri de mesura d'obra: Es mesurarà, en projecció horitzontal, la superfície realment executada segons especificacions de Projecte, sense incloure els increments per excessos d'excavació no autoritzats.					
Camí de Baix		1.350,000	3,000		4.050,000		
					Total m²	4.050,000	
2.2 ACT01b	m	Regularització i rasanteig de la base del camí, amb estesa i compactació del propi material del camí					
Camí de Baix		800,000			800,000		
					Total m	800,000	

Comentari	P.ig.	Llarg	Ample	Altura	Subtotal	Total	
3.1 ADL010	m²	Esbrossada i neteja del terreny amb arbustos, amb mitjans mecànics. Comprèn els treballs necessaris per retirar de les zones previstes per a l'edificació o urbanització: arbustos, petites plantes, calcinals, mala herba, brossa, fustes caigudes, runes, escombraries o qualsevol altre material existent, fins a una profunditat no menor que el gruix de la capa de terra vegetal, considerant com mínima 25 cm; i càrrega a camió i transport a abocador.					
		Criteri de valoració econòmica: El preu no inclou la tala d'arbres ni el transport dels materials retirats.					
		Inclou: Replanteig en el terreny. Tall d'arbustos. Remoció mecànica dels materials d'esbrossada. Retirada i disposició mecànica dels materials objecte d'esbrossada. Càrrega a camió.					
		Criteri d'amidament de projecte: Superfície mesurada en projecció horitzontal, segons documentació gràfica de Projecte.					
		Criteri de mesura d'obra: Es mesurarà, en projecció horitzontal, la superfície realment executada segons especificacions de Projecte, sense incloure els increments per excessos d'excavació no autoritzats.					
Camí dels Caragols		1.250,000	3,000		3.750,000		
					Total m²	3.750,000	
3.2 ACT01b	m	Regularització i rasanteig de la base del camí, amb estesa i compactació del propi material del camí					
Camí dels Caragols		700,000			700,000		
					Total m	700,000	

Comentari	P.ig.	Llarg	Ample	Altura	Subtotal	Total	
4.1 SEGSAL	u	Partida alçada en concepte de seguretat i salut durant l'execució de l'obra, que inclou equips de protecció individual, col.lectiva i senyalització segons EBSS, Pla de Seguretat i indicacions del Cordinador de seguretat					
					Total u	1,000	

Quadre de mà d'obra

Quadre de mà d'obra

Pàgina 1

<u>Núm. Codi</u>	<u>Denominació de la mà d'obra</u>	<u>Preu</u>	<u>Hores</u>	<u>Total</u>
1 m0113	Peó ordinari construcció.	21,400	1.242,000 h	26.640,00
			Total mà d'obra:	26.640,00

Quadre de maquinària

Quadre de maquinària

Pàgina 1

Núm. Codi	Denominació de la maquinària	Preu	Quantitat	Total
1 C13C-00LP	Retroexcavadora sobre pneumàtics de 8 a 10 t	52,250	750,000 h	39.180,00
2 mq01pan010a	Pala carregadora sobre pneumàtics de 120 kW/1,9 m ³ .	45,060	270,000 h	12.240,00
3 mq09sie010	Serra de cadena a benzina, de 50 cm d'espasa i 2 kW de potència.	3,360	360,000 h	1.260,00
			Total maquinària:	52.680,00

Quadre de materials

Total materials: 0,00

Quadre de preus auxiliars

Quadre de preus nº 1

Nº	Designació	Import	
		En xifra (Euros)	En lletra (Euros)
1	m Regularització i rasanteig de la base del camí, amb estesa i compactació del propi material del camí	13,06	TRETZE EUROS AMB SIS CÈNTIMS
2	<p>m² Esbrossada i neteja del terreny amb arbustos, amb mitjans mecànics. Comprèn els treballs necessaris per retirar de les zones previstes per a l'edificació o urbanització: arbustos, petites plantes, calcinals, mala herba, brossa, fustes caigudes, runes, escombraries o qualsevol altre material existent, fins a una profunditat no menor que el gruix de la capa de terra vegetal, considerant com mínima 25 cm; i càrrega a camió i transport a abocador.</p> <p>Criteri de valoració econòmica: El preu no inclou la tala d'arbres ni el transport dels materials retirats.</p> <p>Inclou: Replanteig en el terreny. Tall d'arbustos. Remoció mecànica dels materials d'esbrossada. Retirada i disposició mecànica dels materials objecte d'esbrossada. Càrrega a camió.</p> <p>Criteri d'amidament de projecte: Superfície mesurada en projecció horitzontal, segons documentació gràfica de Projecte.</p> <p>Criteri de mesura d'obra: Es mesurarà, en projecció horitzontal, la superfície realment executada segons especificacions de Projecte, sense incloure els increments per excessos d'excavació no autoritzats.</p>	2,27	DOS EUROS AMB VINT-I-SET CÈNTIMS
3	u Partida alçada en concepte de seguretat i salut durant l'execució de l'obra, que inclou equips de protecció individual, col·lectiva i senyalització segons EBSS, Pla de Seguretat i indicacions del Cordinador de seguretat	500,00	CINC-CENTS EUROS

Quadre de preus nº 2

Nº	Designació	Import	
		Parcial (Euros)	Total (Euros)
1	m de Regularització i rasanteig de la base del camí, amb estesa i compactació del propi material del camí <p style="text-align: center;">Maquinària</p>	13,06	13,06
2	m² de Esbrossada i neteja del terreny amb arbustos, amb mitjans mecànics. Comprèn els treballs necessaris per retirar de les zones previstes per a l'edificació o urbanització: arbustos, petites plantes, calcinals, mala herba, brossa, fustes caigudes, runes, escombraries o qualsevol altre material existent, fins a una profunditat no menor que el gruix de la capa de terra vegetal, considerant com mínima 25 cm; i càrrega a camió i transport a abocador. Criteri de valoració econòmica: El preu no inclou la tala d'arbres ni el transport dels materials retirats. Inclou: Replanteig en el terreny. Tall d'arbustos. Remoció mecànica dels materials d'esbrossada. Retirada i disposició mecànica dels materials objecte d'esbrossada. Càrrega a camió. Criteri d'amidament de projecte: Superfície mesurada en projecció horitzontal, segons documentació gràfica de Projecte. Criteri de mesura d'obra: Es mesurarà, en projecció horitzontal, la superfície realment executada segons especificacions de Projecte, sense incloure els increments per excessos d'excavació no autoritzats. <p style="text-align: center;">Mà d'obra Maquinària Mitjans auxiliars</p>	1,48 0,75 0,04	2,27
3	u de Partida alçada en concepte de seguretat i salut durant l'execució de l'obra, que inclou equips de protecció individual, col·lectiva i senyalització segons EBSS, Pla de Seguretat i indicacions del Cordinador de seguretat <p style="text-align: center;">Sense descomposició</p>	500,00	500,00

Pressupost

Pressupost parcial nº 1 CAMI TORTELLS

Núm.	Codi	U	Denominació	Quantitat	Preu (€)	Total (€)
1.1	ADL010	m ²	<p>Esbrossada i neteja del terreny amb arbustos, amb mitjans mecànics. Comprèn els treballs necessaris per retirar de les zones previstes per a l'edificació o urbanització: arbustos, petites plantes, calcinals, mala herba, brossa, fustes caigudes, runes, escombraries o qualsevol altre material existent, fins a una profunditat no menor que el gruix de la capa de terra vegetal, considerant com mínima 25 cm; i càrrega a camió i transport a abocador.</p> <p>Criteri de valoració econòmica: El preu no inclou la tala d'arbres ni el transport dels materials retirats.</p> <p>Inclou: Replanteig en el terreny. Tall d'arbustos. Remoció mecànica dels materials d'esbrossada. Retirada i disposició mecànica dels materials objecte d'esbrossada. Càrrega a camió.</p> <p>Criteri d'amidament de projecte: Superfície mesurada en projecció horitzontal, segons documentació gràfica de Projecte.</p> <p>Criteri de mesura d'obra: Es mesurarà, en projecció horitzontal, la superfície realment executada segons especificacions de Projecte, sense incloure els increments per excessos d'excavació no autoritzats.</p>	10.200,000	2,27	23.154,00
1.2	ACT01b	m	Regularització i rasanteig de la base del camí, amb estesa i compactació del propi material del camí	1.500,000	13,06	19.590,00
Total pressupost parcial nº 1 CAMI TORTELLS :						42.744,00

Pressupost parcial nº 2 CAMI DE BAIX

Núm.	Codi	U	Denominació	Quantitat	Preu (€)	Total (€)
2.1	ADL010	m ²	<p>Esbrossada i neteja del terreny amb arbustos, amb mitjans mecànics. Comprèn els treballs necessaris per retirar de les zones previstes per a l'edificació o urbanització: arbustos, petites plantes, calcinals, mala herba, brossa, fustes caigudes, runes, escombraries o qualsevol altre material existent, fins a una profunditat no menor que el gruix de la capa de terra vegetal, considerant com mínima 25 cm; i càrrega a camió i transport a abocador.</p> <p>Criteri de valoració econòmica: El preu no inclou la tala d'arbres ni el transport dels materials retirats.</p> <p>Inclou: Replanteig en el terreny. Tall d'arbustos. Remoció mecànica dels materials d'esbrossada. Retirada i disposició mecànica dels materials objecte d'esbrossada. Càrrega a camió.</p> <p>Criteri d'amidament de projecte: Superfície mesurada en projecció horitzontal, segons documentació gràfica de Projecte.</p> <p>Criteri de mesura d'obra: Es mesurarà, en projecció horitzontal, la superfície realment executada segons especificacions de Projecte, sense incloure els increments per excessos d'excavació no autoritzats.</p>	4.050,000	2,27	9.193,50
2.2	ACT01b	m	Regularització i rasanteig de la base del camí, amb estesa i compactació del propi material del camí	800,000	13,06	10.448,00
Total pressupost parcial nº 2 CAMI DE BAIX :						19.641,50

Pressupost parcial nº 3 CAMI CARAGOLS

Núm.	Codi	U	Denominació	Quantitat	Preu (€)	Total (€)
3.1	ADL010	m ²	<p>Esbrossada i neteja del terreny amb arbustos, amb mitjans mecànics. Comprèn els treballs necessaris per retirar de les zones previstes per a l'edificació o urbanització: arbustos, petites plantes, calcinals, mala herba, brossa, fustes caigudes, runes, escombraries o qualsevol altre material existent, fins a una profunditat no menor que el gruix de la capa de terra vegetal, considerant com mínima 25 cm; i càrrega a camió i transport a abocador.</p> <p>Criteri de valoració econòmica: El preu no inclou la tala d'arbres ni el transport dels materials retirats.</p> <p>Inclou: Replanteig en el terreny. Tall d'arbustos. Remoció mecànica dels materials d'esbrossada. Retirada i disposició mecànica dels materials objecte d'esbrossada. Càrrega a camió.</p> <p>Criteri d'amidament de projecte: Superfície mesurada en projecció horitzontal, segons documentació gràfica de Projecte.</p> <p>Criteri de mesura d'obra: Es mesurarà, en projecció horitzontal, la superfície realment executada segons especificacions de Projecte, sense incloure els increments per excessos d'excavació no autoritzats.</p>	3.750,000	2,27	8.512,50
3.2	ACT01b	m	Regularització i rasanteig de la base del camí, amb estesa i compactació del propi material del camí	700,000	13,06	9.142,00
Total pressupost parcial nº 3 CAMI CARAGOLS :						17.654,50

Pressupost parcial nº 4 SEGURETAT I SALUT

Núm.	Codi	U	Denominació	Quantitat	Preu (€)	Total (€)
4.1	SEGSAL	u	Partida alçada en concepte de seguretat i salut durant l'execució de l'obra, que inclou equips de protecció individual, col.lectiva i senyalització segons EBSS, Pla de Seguretat i indicacions del Cordinador de seguretat	1,000	500,00	500,00
Total pressupost parcial nº 4 SEGURETAT I SALUT :						500,00

Projecte: CAMINS LLOAR

Capítol	Import
1 CAMI TORTELLS	42.744,00
2 CAMI DE BAIX	19.641,50
3 CAMI CARAGOLS	17.654,50
4 SEURETAT I SALUT	500,00
Pressupost d'execució material	80.540,00
13% de despeses generals	10.470,20
6% de benefici industrial	4.832,40
Suma	95.842,60
21% IVA	20.126,95
Pressupost d'execució per contracta	115.969,55

Puja el pressupost d'execució per contracta a l'expressada quantitat de CENT QUINZE MIL NOU-CENTS SEIXANTA-NOU EUROS AMB CINQUANTA-CINC CÈNTIMS.

DOCUMENTACIÓ GRÀFICA



PLÀNOL DE SITUACIÓ
E. 1:100.000



PLÀNOL DE EMPLAÇAMENT
E. 1:2000

AVANTPROJECTE

REPARACIÓ D'URGÈNCIA PER ARRANJAMENT I MILLORA DE TRAMS CAMÍ DELS TORTELLS, CAMÍ DELS CARAGOLS I CAMÍ DE BAIX DEL T.M. EL LLOAR

NÚMERO PLÀNOL:

A01

EMPLAÇAMENT:

T.M. El Lloar

ESCALA:

Vàries

PLÀNOL:

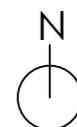
Situació-Emplaçament

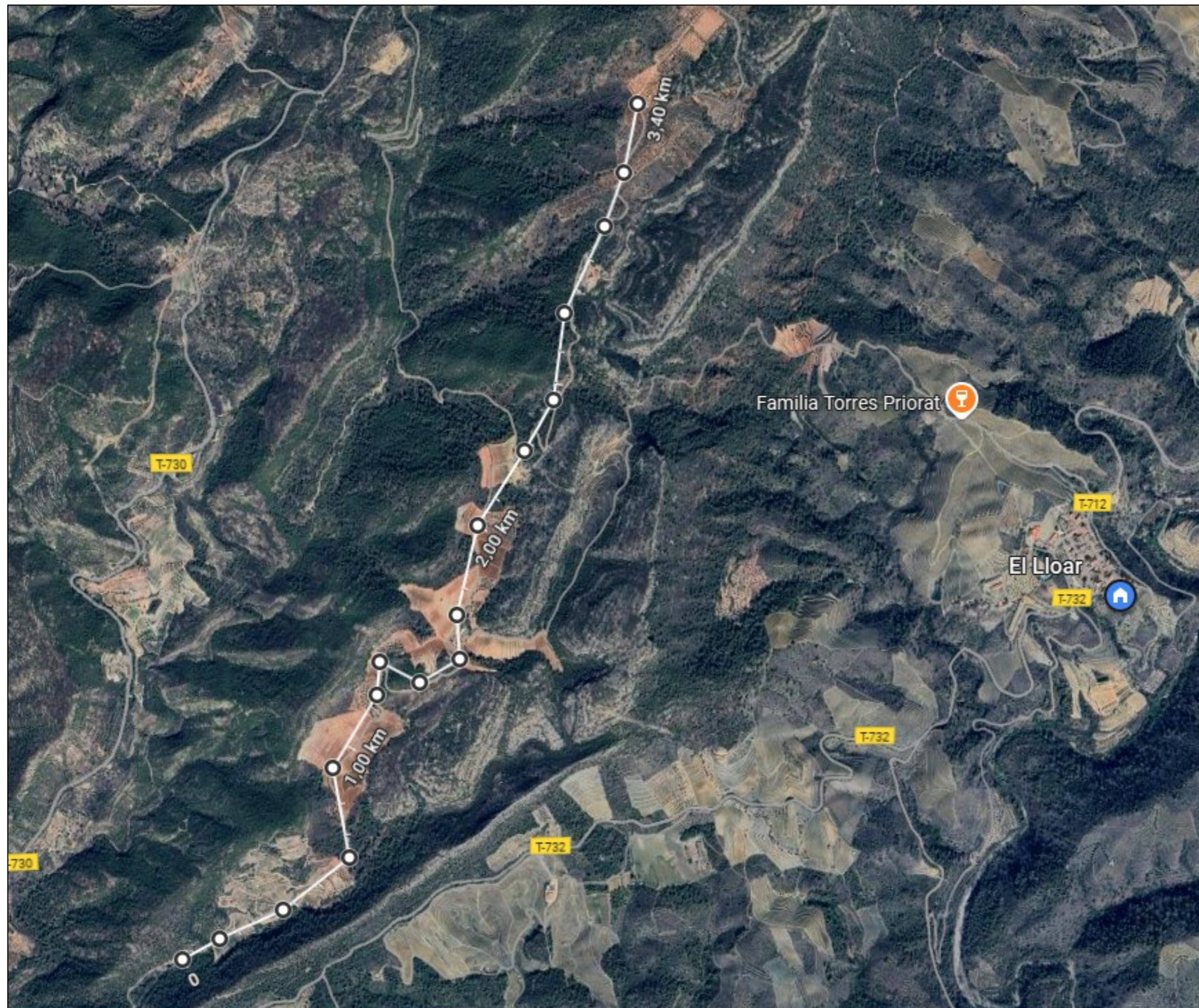
PROMOTOR:

Ajuntament del Lloar

TÈCNIC REDACTOR:

Serveis Tècnics
Consell Comarcal del Priorat
Alan Arjona Guirao. Eng. Tec. Industrial





CAMÍ DELS TORTELLS

Camí dels Tortells

Es duran a terme les següents actuacions:

Desbrossament d'arbustos i herbes, amb posterior retirada de les restes de vegetació.

La superfície prevista de l'actuació és de :

SUP. (AMP. 3m) = 3.400m x 3m = 10.200m²

Regularització i rasanteig de la base del camí, amb estesa i compactació del propi material del camí.

La superfície prevista de l'actuació és de :

M. LINEALS = 1.500m

AVANTPROJECTE

REPARACIÓ D'URGÈNCIA PER ARRANJAMENT I MILLORA DE TRAMS CAMÍ DELS TORTELLS, CAMÍ DELS CARAGOLS I CAMÍ DE BAIX DEL T.M. EL LLOAR

NÚMERO PLÀNOL:

A02

EMPLAÇAMENT:

T.M. El Lloar

ESCALA:

Vàries

PLÀNOL:

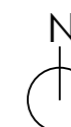
Camí dels Tortells

PROMOTOR:

Ajuntament del Lloar

TÈCNIC REDACTOR:

Serveis Tècnics
Consell Comarcal del Priorat
Alan Arjona Guirao. Eng. Tec. Industrial





CAMÍ DE BAIX

Camí de Baix
 Es duran a terme les següents actuacions:

Desbrossament d'arbustos i herbes, amb posterior retirada de les restes de vegetació.

La superfície prevista de l'actuació és de :
SUP. (AMP. 3m) = 1.350m x 3m = 4.050m²

Regularització i rasanteig de la base del camí, amb estesa i compactació del propi material del camí.

La superfície prevista de l'actuació és de :
M. LINEALS = 800m

AVANTPROJECTE

REPARACIÓ D'URGÈNCIA PER ARRANJAMENT I MILLORA DE TRAMS CAMÍ DELS TORTELLS, CAMÍ DELS CARAGOLS I CAMÍ DE BAIX DEL T.M. EL LLOAR

NÚMERO PLÀNOL: A03

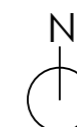
EMPLAÇAMENT: T.M. El Lloar

ESCALA: Vàries

PLÀNOL: Camí de Baix

PROMOTOR: Ajuntament del Lloar

TÈCNIC REDACTOR: Serveis Tècnics
 Consell Comarcal del Priorat
 Alan Arjona Guirao. Eng. Tec. Industrial





CAMÍ DELS CARAGOLS

Camí dels Caragols

Es duran a terme les següents actuacions:

Desbrossament d'arbustos i herbes, amb posterior retirada de les restes de vegetació.

La superfície prevista de l'actuació és de :

SUP. (AMP. 3m) = 1.250m x 3m = 3.750m²

Regularització i rasanteig de la base del camí, amb estesa i compactació del propi material del camí.

La superfície prevista de l'actuació és de :

M. LINEALS = 700m

AVANTPROJECTE

REPARACIÓ D'URGÈNCIA PER ARRANJAMENT I MILLORA DE TRAMS CAMÍ DELS TORTELLS, CAMÍ DELS CARAGOLS I CAMÍ DE BAIX DEL T.M. EL LLOAR

NÚMERO PLÀNOL:

A04

EMPLAÇAMENT:

T.M. El Lloar

ESCALA:

Vàries

PLÀNOL:

Camí dels Caragols

PROMOTOR:

Ajuntament del Lloar

TÈCNIC REDACTOR:

Serveis Tècnics
Consell Comarcal del Priorat
Alan Arjona Guirao. Eng. Tec. Industrial

