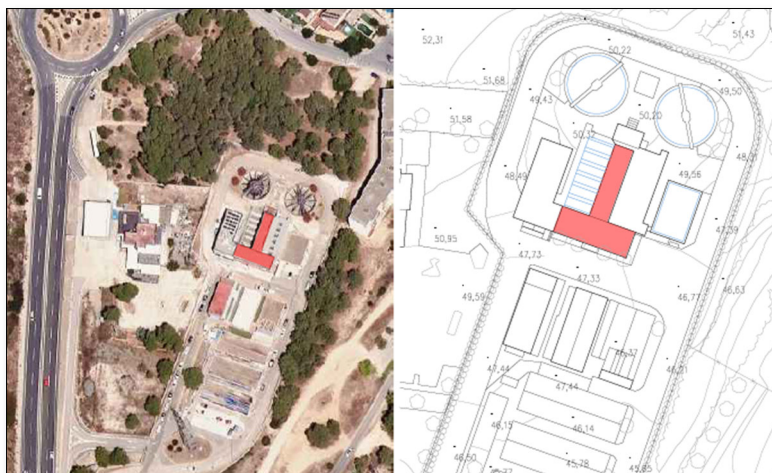


**INFORME DE JUSTIFICACIÓ DE NECESSITAT I IDONEÏTAT PER CONTRACTAR  
LES OBRES DEL PROJECTE DE REHABILITACIÓ DE LES FAÇANES DEL  
LABORATORI D'EMATSA A LA CARRETERA DE VALLS, KM 3, 7, (TARRAGONA)**

**MEMÒRIA JUSTIFICATIVA DEL CONTRACTE-NECESSITAT**

EMATSA, com a gestor de la xarxa d'abastament al municipi de Tarragona, promou les obres de rehabilitació i reforma que impliquin millores de les instal·lacions que conformen el sistema d'abastament. L'edifici antic del laboratori, construït al voltant del 1.980, disposa una façana d'obra vista que no ha sigut mai rehabilitada, i que ja no està adequada a les actuals necessitats ni compleix amb les mesures d'aïllament i protecció.



***Estat actual. Situació i Emplaçament***

Davant aquest fet, i acord a la necessitat de rehabilitació de la façana, al febrer del 2025 es redacta el "*Projecte bàsic i d'execució Rehabilitació de les façanes del laboratori d'EMATSA a la Carretera de Valls, km 3, 7, Tarragona*", que desenvolupa la proposta tècnica dels treballs necessaris per dur a terme la rehabilitació de les façanes i la substitució de les fusteries de l'edifici, amb una millora energètica, proporcionant unes prestacions de funcionalitat, seguretat i habitabilitat que garantiran les exigències bàsiques recollides en el CTE, en relació amb els requisits bàsics de la LOE.

Esmentat projecte planteja la rehabilitació de les façanes incorporant una millora d'eficiència energètica i la substitució de fusteries, per tal d'aconseguir una imatge renovada i una millora de les condicions de confort dels usuaris, complint els requisits bàsics de qualitat establerts per la Llei d'Ordenació d'Edificació (LOE llei 38/1999) i desenvolupats principalment pel Codi Tècnic de l'Edificació (CTE RD. 314/2006).



*Estat actual*



*Estat projectat*

És per aquest motiu que s'impulsa la contractació per a l'execució de les obres de rehabilitació i reforma recollides en el "*PROJECTE BÀSIC I D'EXECUCIÓ REHABILITACIÓ DE LES FAÇANES DEL LABORATORI D'EMATSA a la Carretera de Valls, km 3, 7, Tarragona*".

#### **OBJECTE DEL CONTRACTE**

El contracte té per objecte contractar les obres corresponents definides al "*PROJECTE BÀSIC I D'EXECUCIÓ REHABILITACIÓ DE LES FAÇANES DEL LABORATORI D'EMATSA a la Carretera de Valls, km 3, 7, Tarragona*".

#### **CONSULTES PRELIMINARS DEL MERCAT**

**NO** s'han fet consultes preliminars de mercat, amb la finalitat de preparar la licitació.

### CONTRACTE RESERVAT

El contracte **NO** es troba reservat a Centres Especials de Treball d'iniciativa social o a Empreses d'Inserció, o en el marc de programes d'ocupació protegida.

### INFORME D'INSUFICIÈNCIA DE MITJANS

EMATSA no disposa de mitjans tècnics i humans per a la realització d'unes obres de reforma de façana objecte del present contracte, resultant, per tant, necessari impulsar el corresponent expedient de contractació.

### DIVISIÓ EN LOTS

El contracte es divideix en lots: **NO**

La naturalesa i l'objecte del contracte impedeixen que aquest pugui dividir-se en lots ja que es tracta d'una sola obra conjunta on per motius d'execució tècnica, de coordinació empresarial i de seguretat i salut aquesta ha de licitar-se com a un sol lot.

### PRESSUPOST BASE DE LICITACIÓ

**Pressupost formulat en base a preus unitaris**

El pressupost base de licitació de la contractació es fixa en la quantitat 272.574,92 € euros (IVA inclòs).

L'IVA que correspon aplicar és del 21 % i puja l'import de 47.306,39 euros

Pressupost (IVA exclòs)	21 % IVA
225.268,53 €	47.306,39 €

El pressupost comprèn la totalitat del contracte. El preu consignat és indiscutible, no admetent-se cap prova d'insuficiència i porta implícits tots aquells conceptes previstos a l'art. 100 i concordants de la LCSP.

#### VALOR ESTIMAT

El valor estimat del contracte és el que es detalla a continuació (importos en euros, sense IVA) per a tota la durada del contracte, pròrrogues i possibles modificacions contractuals:

DURADA CONTRACTE	POSSIBLES PRÒRROGUES	POSSIBLES MODIFICACIONS	TOTAL
225.268,53 €	0,00 €	0,00 €	<b>225.268,53 €</b>

#### DURADA DEL CONTRACTE / TERMINI D'EXECUCIÓ

El termini d'execució del contracte s'estableix en: **6 mesos**

#### VARIANTS

**NO** s'admet la presentació de variants.

#### SOLVÈNCIA ECONÒMICA I FINANCERA

Mitjans: Volum anual de negocis en els últims tres anys disponibles en funció de les dates de constitució o inici d'activitats de l'empresari i de presentació d'ofertes.

Import mínim: Caldrà que s'acrediti un volum anual de negocis que, referit a l'any de més volum dels últims tres, ha de ser almenys una vegada el valor estimat del contracte

Acreditació documental: Nota simple, certificació o informació anàloga, expedida pel Registre Mercantil o oficial que correspongui, que contingui els comptes anuals. Els empresaris individuals no inscrits al Registre Mercantil acreditaran el seu volum anual de negocis mitjançant els seus llibres de comptes anuals degudament legalitzats.

## **SOLVÈNCIA TÈCNICA O PROFESSIONAL**

### Mitjans i valors:

Relació d'un mínim de tres obres realitzades, de la mateixa naturalesa, en els darrers cinc anys.

Es consideraran de la mateixa naturalesa aquelles obres que, incloguin l'execució, rehabilitació o reforma de la façana d'una edificació.

### Acreditació documental:

Certificats de bona execució expedits pels òrgans competents, quan el destinatari sigui una entitat del sector públic, o, quan el destinatari sigui un comprador privat, mitjançant certificat o declaració responsable de l'empresari.

## **CLASSIFICACIÓ**

Segons el Reial Decret 1098/2001, de 12 d'octubre, pel qual s'aprova el Reglament general de la Llei de Contractes de les Administracions Públiques, quan el valor estimat del contracte d'obres sigui inferior a 500.000 euros l'empresari podrà acreditar la seva solvència indistintament mitjançant la seva classificació, o bé acreditant el compliment dels requisits específics de solvència exigits als plecs del contracte.

En el cas d'acreditació de la solvència mitjançant classificació, es proposa que per a la realització d'aquestes obres el contractista reuneixi les següents classificacions:

- Grup C: Edificacions
- Subgrup 4. Tasques de paleta, arrebossaments i revestiments
- Categoria 2. Superior a 150.000 € i inferior o igual a 360.000 €

Per tant, es proposa que la categoria del contractista sigui la **C.4.2.**

### **DOMICILI SOCIAL**

Muntanyeta de St. Pere i St. Pau, s/n  
43007 Tarragona · A-43049956

### **ADREÇA DE CORRESPONDÈNCIA**

Ap. Correus 4195  
43007 Sant Pere i Sant Pau (Tarragona)

### **Tel. 977 25 09 12**

[www.ematsa.cat](http://www.ematsa.cat)  
[www.lab.ematsa.cat](http://www.lab.ematsa.cat)

### HABILITACIÓ PROFESSIONAL

A més, per a la seva admissió, s'exigeix als licitadors que disposin d'habilitació professional o empresarial concreta: **NO**

### NORMES DE GESTIÓ

A més, per a la seva admissió, s'exigeix als licitadors estar en possessió de certificats acreditatius del compliment de les normes de garantia de la qualitat o de gestió mediambiental: **NO**

### CRITERIS D'ADJUDICACIÓ

Els criteris a tenir en compte a l'hora de considerar quina és la millor proposta relació qualitat-preu seran, de forma decreixent, els que tot seguit s'indiquen, d'acord amb la ponderació que es detalla per a cadascun d'ells:

I. Criteris avaluable de forma automàtica (100%)

**a. Preu ofert, (fins a un màxim de 75 punts)**

Amb la finalitat d'obtenir la millor relació qualitat-preu, es té en compte el valor econòmic de les ofertes d'acord amb la fórmula que s'indicarà a continuació. L'objectiu és incentivar la competència entre els licitadors amb el criteri preu, atorgant la major puntuació a la millor oferta i amb la ponderació relativa que ofereix el resultat del càlcul matemàtic per a la resta.

La puntuació s'atorgarà d'acord amb la fórmula següent:

$$Puntuació obtinguda = \frac{\text{puntuació màxima} \times \text{preu de la millor oferta}}{\text{preu de l'oferta a valorar}}$$

***b. Increment del termini de garantia de l'obra (Fins a 10 punts)***

Es donaran punts addicionals a l'oferta que incrementi el termini de garantia de les obres indicat al PPT, que és d'un any a comptar a partir de la data de recepció de obra.

Es repartiran els punts de la següent manera:

- En 1 any. 2,5 punts
- En 2 anys. 5 punts
- En 3 anys. 10 punts

***c. L'adscripció al contracte i experiència d'un/a encarregat/da (15 punts)***

L'adscripció al contracte i experiència d'una persona encarregada a amb experiència acreditada en obres equivalents a les de l'objecte del contracte, es a dir que incloguin rehabilitació i/o reformes de façanes.

L'Encarregat/da a adscriure haurà supervisar diàriament i de forma presencial, l'execució de les obres al llarg de la seva durada. Aquest/a haurà de tenir responsabilitat i plena capacitat de decisió i haurà d'estar en tot moment localitzable i accessible telefònicament durant el termini d'execució.

L'experiència de l'encarregat/da a adscriure es demostrarà mitjançant certificats de bona execució expedits pels òrgans competents, quan el destinatari sigui una entitat del sector públic, o, quan el destinatari sigui un comprador privat, mitjançant certificat o declaració responsable d'aquest. A on es reflecteixi la realització pel mateix/mateixa del de les tasques d'encarregat/da en obres que incloguin rehabilitació i/o reformes de façanes.

Per tal que resulti valorable, els certificats de bona execució hi constaran les següents dades:

- Nom de l'encarregat/da a adscriure
- Nom de l'obra a destacar
- Àmbit de l'obra
- Nom del client
- Any d'execució

No es valoraran els certificats on el nom de la persona que hi figuri no coincideixi amb el de la que es proposi adscriure a l'execució de l'objecte del present contracte.

Per tal de verificar el contingut dels treballs, cal que, si s'escau, el certificat s'acompanyi també d'un informe (de màxim una pàgina) que contingui fotografies, referències o qualsevol altre element o detall que permeti identificar de forma clara les característiques mínimes valorables, principalment la inclusió d'obres d'execució i/o rehabilitació de façanes en edificacions.

En funció del nombre de certificats d'experiència i bona execució del contracte s'atorgaran les puntuacions següents a la present millora:

- Un certificat d'experiència i bona execució 5 punts
- Dos certificats d'experiència i bona execució 10 punts
- Tres certificats d'experiència i bona execució 15 punts

Atès que les obres de rehabilitació de façana i fusteries s'executaran en un edifici de laboratori en funcionament continu (24/7), essencial per a l'explotació del servei, la presència diària d'un/a encarregat/a a l'obra aporta una millora objectiva al contracte, en tant que permet preveure afectacions a l'activitat, proposar alternatives immediates i fer-ne el seguiment, minimitzant així les interrupcions al funcionament normal de les instal·lacions.

**RESPONSABLE DEL CONTRACTE**  
**UNITAT ENCARREGADA DEL SEGUIMENT I EXECUCIÓ DEL CONTRACTE**

El responsable del contracte serà Daniel Colilla Villa de l'Àrea d'Enginyeria i Obres

#### **GARANTIA I TERMINI DE GARANTIA**

El termini de garantia serà de 1 any, a comptar de la data de recepció de la prestació del contracte.

#### **CONDICIONS ESPECIALS D'EXECUCIÓ**

- La plantilla del personal de l'empresa adjudicatària adscrita a l'execució del contracte no podrà tenir un percentatge de persones treballadores amb contracte de caràcter temporal superior al 50 %. Així mateix, aquesta condició especial d'execució serà exigida a tots els subcontractistes que participin en l'execució del contracte.

- Durant l'execució del contracte, el contractista haurà d'adoptar les mesures específiques en matèria d'igualtat per al personal adscrit a la seva execució; en particular, pel que respecta a la seva retribució. Alhora, en qualsevol documentació, publicitat, imatge o material que es generi amb motiu de l'execució del contracte, l'adjudicatari haurà d'emprar un ús del llenguatge no sexista, evitat imatges discriminatòries de les dones o estereotips sexistes, i fomentar una imatge amb valors d'igualtat, presència equilibrada, diversitat i pluralitat de rols i identitats de gènere.

#### **OBLIGACIONS CONTRACTUALS ESSENCIALS**

**NO** aplica

#### **MODIFICACIONS DEL CONTRACTE**

Es preveu la possibilitat de modificar el contracte: **NO**

#### **CESSIÓ DEL CONTRACTE**

El contractista podrà cedir el contracte: **SI**  
La celebració de la cessió estarà subjecta al compliment de les condicions fixades a la LCSP.

### **SUBCONTRACTACIÓ**

El contractista podrà subcontractar l'execució parcial de la prestació del contracte: **SI**

La celebració de subcontractes estarà subjecta al compliment de les condicions fixades a la LCSP.

### **TRACTAMENT DE DADES PERSONALS / ACCÉS SISTEMES INFORMÀTICS**

Es fa constar expressament que, en l'execució del present contracte:

- **NO** es preveu la cessió de dades de caràcter personal o que el contractista en faci tractament per compte d'EMATSA.
- **NO** es preveu l'accés per part del contractista als sistemes informàtics d'EMATSA

### **SUBROGACIÓ EN CONTRACTES DE TREBALL**

**NO** APLICA

### **PENALITATS ESPECÍFIQUES**

Segons l'article 192 i 193 de la LCSP, es poden establir penalitzacions per incompliments o compliment defectuós.

- Tenint en compte que l'obra ha de tenir una execució continuada, hi haurà penalització per l'absència del personal necessari per a l'execució de l'obra sense previ avís ni causa justificada, que provoqui la paralització dels treballs. Les penalitzacions s'aplicaran de la següent manera:
  - a) Paralització total durant tota la jornada: 0,5% del preu d'adjudicació per cada dia.
  - b) Paralització durant les primeres 5 hores: 0,2% del preu d'adjudicació per incident.

L'acumulació de 5 paralitzacions en un període de 30 dies naturals facultarà a EMATSA per resoldre el contracte.

Aquestes penalitzacions són independents de l'obligació del contractista de compensar els retards generats segons el programa de treballs aprovat.

- Penalització per manca del compliment de facilitar la documentació d'obra a la Direcció d'Obra.

En cas d'incompliment de facilitar la documentació d'obra a la Direcció d'Obra, es generarà una penalització de 100,00€ per cada dia de retard des de la reclamació de la documentació via correu electrònic per part de la Direcció d'Obra.

- Penalització per manca del compliment i validació dels requeriments documentals d'autorització de les empreses, personal i/o maquinaria establerts per la plataforma de Coordinació d'Activitats Empresarials (CAE) d'EMATSA

En cas de detectar-se manca de compliment amb els requeriments de CAE per l'adjudicatari, es penalitzarà amb 250€ per cada dia i cada incompliment.

Les penalitzacions que es recullen en aquest apartat s'incorporen per assegurar la correcta execució de l'obra, així com assegurar el compliment de l'oferta, de manera que permeten responsabilitzar a l'adjudicatari dels incompliments de les seves obligacions. Totes aquestes penalitzacions es contemplen a més, per tal de responsabilitzar al contractista de les implicacions que poden ocasionar els seus incompliments a altres industrials que, també, intervinguin en l'execució de l'obra.

### **PLEC DE PRESCRIPCIONS TÈCNIQUES PARTICULARS**

S'adjunta el Plec de Prescripcions Tècniques particulars regulador del contracte.

Tarragona, en la data que consta a la signatura electrònica.

