

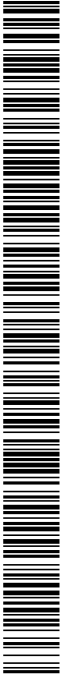
Codi Segur de Verificació:
cd339b30-e47a-4be4-aa08-d09571db5c7b
Origen: Administració
Identificador document: ES_L01081000_2026_3234084
Data d'impressió: 16/04/2026 10:31:59
Pàgina 1 de 10

SIGNATURES
1.- GERMAN GARCIA PONS (Cap de Planta), 14/04/2026 14:56:18



ACORD MARC DEL SERVEI DE RETIRADA, TRANSPORT I TRACTAMENT DE MATERIAL VALORITZABLE PROCEDENT DE LA PLANTA DE DIGESTIÓ ANAERÒBICA I DE COMPOSTATGE

PLEC DE PRESCRIPCIONS TÈCNIQUES



Codi Segur de Verificació:
cd339b30-e47a-4be4-aa08-d09571db5c7b
Origen: Administració
Identificador document: ES_L01081000_2026_3234084
Data d'impressió: 16/04/2026 10:31:59
Pàgina 2 de 10

SIGNATURES
1.- GERMAN GARCIA PONS (Cap de Planta), 14/04/2026 14:56:18



PLEC DE PRESCRIPCIONS TÈCNiques QUE REGULEN L'ACORD MARC DEL SERVEI DE RETIRADA, TRANSPORT I TRACTAMENT DE MATERIAL VALORITZABLE PROCEDENT DE LA PLANTA DE DIGESTIÓ ANAERÒBICA I DE COMPOSTATGE

ÍNDEX

Clàusula 1. OBJECTE I ABAST 3
Clàusula 2. LOTS DEL CONTRACTE 3
Clàusula 3. DADES DE LA PLANTA DE DIGESTIÓ ANAERÒBICA I DE COMPOSTATGE 3
Clàusula 4. CARACTERÍSTIQUES DELS MATERIALS GENERATS i quantitats 4
Clàusula 5. DESCRIPCIÓ DEL SERVEI 5
Clàusula 6. PROCEDIMENT DELS CONTRACTES BASATS 6
Clàusula 7. CARACTERÍSTIQUES DELS VEHICLES I DE LES CAIXES 6
Clàusula 8. CONDICIONS PARTICULARS DEL SERVEI 7
Clàusula 9. CONDICIONS GENERALS DEL SERVEI 8
Clàusula 10. RESPONSABILITAT DEL CONTRACTISTA 9
Clàusula 11. OMISSIONS I COMPLEMENTARIETATS 10



Codi Segur de Verificació:
cd339b30-e47a-4be4-aa08-d09571db5c7b
Origen: Administració
Identificador document: ES_L01081000_2026_3234084
Data d'impressió: 16/04/2026 10:31:59
Pàgina 3 de 10

SIGNATURES
1.- GERMAN GARCIA PONS (Cap de Planta), 14/04/2026 14:56:18



CLÀUSULA 1. OBJECTE I ABAST

L'Acord marc del servei de retirada, transport i tractament de material valoritzable procedent de la Planta de Digestió Anaeròbica i de Compostatge, té per objecte seleccionar l'empresari amb el qual es podran celebrar contractes basats així com fixar les condicions generals d'adjudicació i execució a què s'hauran d'ajustar els contractes que es basin en aquest Acord marc.

L'objecte dels contractes basats en l'Acord marc és la contractació del servei de retirada, transport i tractament de material valoritzable procedent de la planta de digestió anaeròbica i de compostatge del Consorci.

L'abast de l'Acord marc inclou:

- La retirada, el transport i el tractament de diferents materials valoritzables.
- El subministrament, si s'escau, i la posterior retirada d'una caixa oberta d'una capacitat d'entre 20 i 30 m³.
- El tràmit de documentació associada al Reial decret 553/2020, de 2 de juny, pel qual es regula el trasllat de residus a l'interior de l'estat espanyol.
- La documentació i la informació de la gestió del material valoritzable.
- El manteniment de la caixa oberta, si s'escau.
- La valorització dels materials i la liquidació posterior.

CLÀUSULA 2. LOTS DEL CONTRACTE

El contracte es divideix amb els lots següents:

Lot 1: Retirada, transport i tractament de material fèrric generat a la línia de pretractament sec amb codi LER 191202.

Lot 2: Retirada, transport i tractament de material no-fèrric generat a la línia de pretractament sec amb codi LER 191203.

Lot 3: Retirada, transport i tractament de material fèrric generat pel manteniment de la instal·lació amb codi LER 191202.

CLÀUSULA 3. DADES DE LA PLANTA DE DIGESTIÓ ANAERÒBICA I DE COMPOSTATGE

3.1 Emplaçament

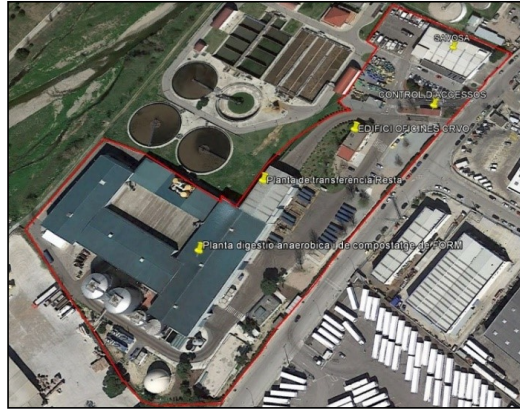
La planta de digestió anaeròbica i de compostatge està situada al Camí Ral, s/n, de Granollers (08401). Les coordenades són: latitud (41°34'1.55"N) i longitud (2°16'20.30"E).



Codi Segur de Verificació:
cd339b30-e47a-4be4-aa08-d09571db5c7b
Origen: Administració
Identificador document: ES_L01081000_2026_3234084
Data d'impressió: 16/04/2026 10:31:59
Pàgina 4 de 10

SIGNATURES
1.- GERMAN GARCIA PONS (Cap de Planta), 14/04/2026 14:56:18

Pàgina 4 de 10



L'emplaçament per a la càrrega dels materials objecte del contracte és la planta de digestió anaeròbica i de compostatge del centre comarcal de tractament de residus del Vallès Oriental, en endavant, CCTRVO. L'accés i la circulació dins del CCTRVO està preparat per la circulació de vehicles de grans dimensions.

3.2 Descripció de les instal·lacions de la planta

La planta de digestió anaeròbica i de compostatge tracta la fracció orgànica de residus municipals (FORM) actualment té una capacitat de tractament de 80.000 t/any.

La instal·lació consta de les àrees de procés següents:

- Àrea de pretractament sec.
- Àrea de pretractament humit.
- Àrea assecat.
- Àrea de digestió anaeròbica.
- Àrea de túnels de maduració i estabilització.
- Higienització.
- Àrea de refi.
- Àrea de cogeneració.
- Àrea de tractament d'aïres.

En l'àrea de pretractament sec, hi ha instal·lat un separador magnètic amb el qual es recuperen els components fèrrics corresponents al lot 1.

Per altra banda, la instal·lació també disposa d'un separador inductiu per separar de la corrent d'orgànica aquells materials valoritzables no-fèrrics, corresponents als lot 2.

I finalment, el Consorci també genera material fèrric procedent del manteniment de la instal·lació, corresponents al lot 3.

Els materials generats s'emmagatzemen en una caixa oberta cadascun i posteriorment s'han de portar a valoritzar.

CLÀUSULA 4. CARACTERÍSTIQUES DELS MATERIALS GENERATS I QUANTITATS

Les característiques dels materials objecte del contracte per cadascun dels lots són les següents:



Lot	Codi CER	Descripció	Vies de valorització	Codi a extingir	Previsió tones anuals
1	191202	Metalls fèrrics generats a la línia de pretractament sec	R0401 R0402 R0403	V41	78,00
2	191203	Metalls no fèrrics	R0401 R0402 R0403	V41	50,00
3	191202	Metalls fèrrics generats pel manteniment de la instal·lació	R0401 R0402 R0403	V41	2,00

En qualsevol cas, les previsions de tones són dades orientatives i en cap cas vinculants pel contracte ja que, la producció depèn de les característiques i quantitats de la fracció orgànica que entra a la planta, pel que les quantitats finals estan subjectes a la necessitat del servei.

CLÀUSULA 5. DESCRIPCIÓ DEL SERVEI

El contractista ha de realitzar les tasques següents per a tots els lots:

- El subministrament, si s'escau, i la posterior retirada d'una caixa oberta d'una capacitat d'entre 20m³ i 30m³, sense cost pel Consorci.
- El manteniment de la caixa oberta, si s'escau.
- La retirada, el transport i el tractament del material valoritzable.

També es pot donar el cas que la retirada del material sigui amb camió amb pop i caixa incorporada.

5.1 Subministrament i posterior retirada de la caixa oberta

El Consorci, indicarà en cada contracte basat si és necessari que el contractista subministri una caixa o no. En cas de que sigui necessari, el contractista ha de seguir el procediment següent:

- Subministrar una caixa oberta que s'utilitzarà per a emmagatzemar dels materials procedents de la planta de digestió anaeròbica i de compostatge del Consorci. A la mateixa adjudicació es comunicarà al contractista quan l'haurà de subministrar i quan l'haurà de retirar.

En cas que la nova adjudicatària sigui la mateixa empresa, no serà menester retirar la caixa, aquesta només s'haurà de retirar si hi ha un canvi d'empresa.

- Portar la caixa buida fins a les instal·lacions del Consorci i la seva col·locació en el termini indicat pel Consorci a l'adjudicació.
- Retirar la caixa en el termini indicat pel Consorci.

El cost del subministrament de la caixa i la posterior retirada anirà a càrrec del contractista i no tindrà cap cost pel Consorci.

5.2 Retirada, transport i tractament del material

El Consorci comunicarà a l'empresa adjudicatària la retirada de la caixa, abans de l'últim dia del mes.

El contractista ha d'efectuar la retirada de la caixa amb el material en el termini indicat pel Consorci.

El contractista ha de tenir en compte quin és l'accés a les instal·lacions del Consorci, l'espai de maniobra per a l'execució del servei, així com l'accés a les plantes de destí proposades pel contractista.



El contractista ha de tenir especial cura durant l'execució de les tasques de no malmetre cap element de les instal·lacions.

La persona encarregada de dur a terme la retirada del material únicament pot baixar del vehicle en el moment de carregar o descarregar la caixa. En cap cas pot caminar per a la resta d'àrees de la instal·lació.

El contractista és el responsable del transport del material fins a un gestor autoritzat. Durant la vigència del contracte, el contractista ha de disposar dels codis de transportista corresponents al codi CER vigent.

Els materials retirats han d'ésser tractats en plantes autoritzades per l'Agència de Residus de Catalunya i/o organisme competent per a tractar aquest material.

5.3 Valorització del material i posterior liquidació

Les tones vàlides per a la posterior liquidació i facturació seran les que indiqui la bàscula homologada situada en el control d'accessos del Consorci i la liquidació serà segons el preu adjudicat en el contracte basat.

5.4 Horari i freqüències generals

El servei objecte del contracte s'ha de prestar en horari de dilluns a divendres de 8:00 hores a 18:00 hores.

No s'estableix una freqüència periòdica per a la recollida dels materials, aquesta es farà d'acord amb les necessitats del Consorci. Tot i així, a mode informatiu però no vinculant, la freqüència és la següent:

LOT	FREQÜÈNCIA
1	1 cop al mes
2	1 cop al mes
3	No s'estableix freqüència

CLÀUSULA 6. PROCEDIMENT DELS CONTRACTES BASATS

El Consorci farà les comandes d'acord amb el procediment de contractació derivada de l'Acord marc regulat en el Plec de Clàusules Administratives Particulars.

La freqüència en què es sol·licita el subministrament i la retirada de la caixa dependrà de la quantitat de material que entri a la planta de digestió anaeròbica i de compostatge.

El termini de retirada dels materials objecte del contracte és de 2 dies hàbils des de la notificació de l'adjudicació del contracte basat o aquella que s'indiqui a cada contracte.

CLÀUSULA 7. CARACTERÍSTIQUES DELS VEHICLES I DE LES CAIXES

Els vehicles destinats al servei han de ser de tres o quatre eixos i amb ganxo, però en qualsevol cas, han de ser adients per a la recollida d'una caixa oberta d'entre 20m³ i 30m³ de capacitat i han de disposar de tots els accessoris necessaris per tal de realitzar correctament les tasques descrites.

Els vehicles i els seus accessoris han d'estar en òptimes condicions de funcionament, han de presentar un bon estat, han d'estar nets i, han de disposar de tots els sistemes de seguretat i de la documentació i permisos requerits.

Les caixes destinades al servei han de ser obertes i han de tenir una capacitat d'entre 20 i 30 m³. El transportista ha de dotar d'un tendal per protegir la càrrega durant el transport.



Si el responsable del contracte del Consorci detecta que alguna caixa (en cas que hagi estat subministrada pel contractista) o vehicle no està en bon estat es demanarà la seva substitució de forma immediata.

El contractista ha de tenir disponibilitat de vehicles i de caixes per a realitzar els serveis objecte del contracte.

El manteniment dels vehicles i de les caixes, en cas que hagin estat subministrades pel contractista, són a càrrec del contractista, inclosos els danys i desperfectes que es poguessin ocasionar sobre aquests.

CLÀUSULA 8. CONDICIONS PARTICULARS DEL SERVEI

8.1 Documentació a l'inici del contracte

Els adjudicataris de l'Acord marc disposen de 5 dies hàbils des de la signatura de l'Acord marc per facilitar la documentació que es detalla tot seguit:

- Les dades de contacte del responsable del servei (telèfon i adreça electrònica).
- La documentació referent a la metrologia de les bàscules de les plantes gestores.
- La documentació de PRL (prevenció de riscos laborals) de l'empresa, vehicles i dels treballadors, també en el cas de subcontractació del servei. El contractista ha de designar i disposar de recurs preventiu durant les operacions.
- El codi de transportista autoritzat per al material amb el llistat de matrícules associades.

S'ha d'aportar el document de transportista autoritzat emès per l'organisme competent on hi figuri, si s'escau, a més del codi o inscripció de transportista la relació de residus que es poden transportar i les matrícules autoritzades.

- El codi de gestor autoritzat per al material i la llicència del gestor autoritzat amb indicació del llistat de residus admesos.

S'ha d'aportar el document de codi de gestor i de llicència o autorització ambiental emès per l'organisme competent on hi figuri, a més, la relació de residus que es poden admetre.

8.2 Control documental

El contractista ha de fer-se càrrec de la gestió documental per al compliment del Reial decret 553/2020, de 2 de juny, pel qual es regula el trasllat de residus a l'interior de l'estat.

D'altra banda, el contractista ha d'entregar a l'adreça de correu electrònic facilitada pel Consorci la documentació següent:

- Document d'identificació (sense notificació prèvia): El dia de la recollida, contractista farà entrega al responsable del contracte del Consorci o persona en qui ho delegui, d'un document d'identificació que serà signat pel Consorci (com a productor) i un cop el residu valoritzable arribi al gestor final, aquest l'haurà de retornar signat per correu electrònic en un termini màxim de 5 dies hàbils.
- Albarà de la bàscula del Consorci: El responsable del contracte del Consorci o persona en qui ho delegui farà entrega al contractista de dos albarans de la bàscula del Consorci:
 - Albarà amb la tara de la caixa buida (si escau).
 - Albarà amb el pes net de material recollit.

8.3 Control del servei

El contractista ha de garantir que els treballs es presten correctament i amb la qualitat exigida.

Codi Segur de Verificació:
cd339b30-e47a-4be4-aa08-d09571db5c7b
Origen: Administració
Identificador document: ES_L01081000_2026_3234084
Data d'impressió: 16/04/2026 10:31:59
Pàgina 8 de 10

SIGNATURES
1.- GERMAN GARCIA PONS (Cap de Planta), 14/04/2026 14:56:18



El contractista ha de comunicar qualsevol incidència a l'adreça de correu electrònic facilitada pel Consorci un cop adjudicat el contracte.

8.4 Reunions de seguiment

El contractista ha d'assistir a totes les reunions de seguiment i control del servei que siguin convocades pel responsable del contracte del Consorci.

CLÀUSULA 9. CONDICIONS GENERALS DEL SERVEI

9.1 Mitjans materials

Les empreses adjudicatàries de l'Acord marc han de disposar dels mitjans materials necessaris per a dur a terme les operacions objecte del contracte i per tal de garantir la prestació del servei en cas d'algun imprevist, com ara possibles avaries.

Els materials i béns que siguin destinats per a la correcta prestació de les operacions objecte del servei, aniran a compte i càrrec exclusius del contractista.

Els vehicles que facin el servei han de complir amb els criteris ambientals establerts per la normativa vigent, així com complir amb una estricta neteja i ordre. En aquest sentit, les matrícules, llegendes, panells i números d'identificació del vehicle s'han de poder llegir clarament i hi ha d'haver absència de tota indicació o símbols i logotips que no siguin els acordats amb el Consorci.

Els vehicles no han de presentar fuites de cap mena de fluid. Els danys i perjudicis ocasionats a les instal·lacions del Consorci, són a càrrec del contractista en cas de vessament de qualsevol fluid per part dels vehicles que presten el servei.

Els vehicles han d'estar en correctes condicions de funcionament i han de complir tota la legislació en vigor que els sigui aplicable per a poder circular, incloent la que fa referència al transport de residus i assegurances, entre d'altres.

El contractista ha de respondre, si és el cas, de tots els perjudicis que es derivin d'una disponibilitat de vehicles inferior a la necessària per a dur a terme el servei.

El Consorci, es reserva el dret d'efectuar, sempre que així ho cregui necessari, pesades en bàscules públiques o privades, així com el control i seguiment dels residus provinents d'aquest servei.

9.2 Mitjans personals

El Consorci no té relació administrativa, laboral ni de cap altra naturalesa amb el personal de les empreses adjudicatàries de l'Acord marc, durant la vigència ni a la fi d'aquest.

Les empreses adjudicatàries de l'Acord marc han de designar un encarregat del servei que té les funcions següents:

- Fer el seguiment del funcionament del servei i respondre davant qualsevol incidència en relació amb el desenvolupament del contracte.
- Verificar que les tasques es duen a terme segons les condicions especificades a aquest plec i al plec de clàusules administratives particulars.
- Revisar el funcionament global del servei, la distribució dels recursos i l'estat d'execució del contracte conjuntament amb la persona designada pel Consorci.
- Organitzar la prestació del contracte i interpretar i posar en pràctica les indicacions rebudes pel Consorci.



- e) Proposar al Consorci la resolució dels problemes que es plantegin o col·laborar-hi, així com revisar el nivell de resposta aconseguit per l'organització de l'empresa durant el desenvolupament del servei.
- f) Prendre les mesures adequades per evitar interrupcions o demores en el servei.
- g) Assistir a totes les reunions de seguiment i control que siguin convocades per part del Consorci.
- h) Informar als seus treballadors de les tasques a realitzar.
- i) Organitzar, planificar, encarregar els treballs als treballadors i supervisar els treballs.
- j) Estar disponible i localitzable durant la vigència del contracte en els horaris indicats per a l'execució dels serveis.

Les empreses adjudicatàries de l'Acord marc han d'aportar el personal amb qualificació i experiència professional suficient pel correcte compliment del contracte. La imatge del personal ha de ser acurada, han de portar l'uniforme net en tot moment mentre estiguin fent tasques dels serveis, sense altres indicacions, anagrames o símbols que no siguin els previstos en el disseny d'aquest uniforme.

El personal que presti els serveis ha de tenir coneixements en l'àmbit dels residus, especialment en la manipulació i gestió dels residus objecte del contracte i bon tracte amb els altres treballadors.

S'exigeix al personal la màxima educació i cortesia. El contractista és responsable de la cortesia del seu personal i ha de posar remei, immediatament, a qualsevol mal comportament del personal de servei.

9.3 Seguretat i salut

Les empreses adjudicatàries de l'Acord marc han de complir amb les disposicions vigents en matèria de seguretat, salut i higiene i prevenció de riscos laborals, això implica la coordinació d'activitats empresarials entre les empreses i el Consorci.

Les empreses adjudicatàries de l'Acord marc són les responsables del manteniment i bon estat dels seus materials i béns i ha de garantir que aquests compleixen amb les corresponents normatives de seguretat i salut.

Qualsevol canvi en aquesta documentació s'ha de fer arribar al Consorci, abans de l'inici de les tasques in-situ.

Durant les operacions de càrrega i descàrrega, els camions han de tenir en funcionament totes aquelles mesures necessàries per evitar danys a persones i/o instal·lacions.

El responsable del servei ha d'assegurar que el personal de servei abans de la realització de les tasques té coneixement sobre les mesures de seguretat que s'han de prendre per tal de que s'asseguri el major nivell de seguretat possible durant les operacions.

CLÀUSULA 10. RESPONSABILITAT DEL CONTRACTISTA

10.1 Responsabilitat respecte al control i funcionament

El contractista és responsable que els treballs es facin d'acord amb les comandes, i que es facin correctament mitjançant personal preparat per a la realització dels treballs inclosos en el contracte.

En aquest sentit el servei no s'interromprà per qüestions meteorològiques excepte per causes de força major (incendis, nevades o aiguats).

El contractista ha de minimitzar les interferències amb l'activitat de la planta durant l'execució dels serveis.



Codi Segur de Verificació:
cd339b30-e47a-4be4-aa08-d09571db5c7b
Origen: Administració
Identificador document: ES_L01081000_2026_3234084
Data d'impressió: 16/04/2026 10:31:59
Pàgina 10 de 10

SIGNATURES
1.- GERMAN GARCIA PONS (Cap de Planta), 14/04/2026 14:56:18



10.2 Responsabilitat de danys produïts a les instal·lacions i/o contenidors

El contractista és responsable dels accidents, danys i perjudicis que es puguin ocasionar amb motiu de la realització dels treballs que exigeix el present contracte.

Les despeses ocasionades per la reparació de danys o ruptures produïts en les instal·lacions, i que siguin responsabilitat del contractista, han de ser assumides per aquest sense que pugui reclamar cap quantia.

CLÀUSULA 11. OMISSIONS I COMPLEMENTARIETATS

Les omissions que s'hagin pogut produir en aquest plec no eximeixen al contractista de la correcta execució del contracte segons el bon ofici i el costum de l'objecte del contracte.

Aquest plec es complementa amb el Plec de clàusules administratives particulars i, els dos junts, regeixen l'Acord marc dels serveis de retirada, transport i tractament de material valoritzable procedent de la planta de digestió anaeròbica.

Document signat electrònicament

