

Expedient	Assumpte
2026/220-G626 G626_P1 Contractes, previ de necessitat Emissor : Esports Codi : 16340665473110676046	Lloguer tanques per l'organització de la sortida a Tarragona de la segona etapa del Tour de França 2026

Signat per:

PLEC DE PRESCRIPCIONS TÈCNiques PER A LA CONTRACTACIÓ DELS SERVEIS DE DELIMITACIÓ DE L'ETAPA DEL TOUR DE FRANCE 2026 A TARRAGONA

1.- NECESSITAT DEL CONTRACTE

El Tour de França és la competició ciclista més important del món, seguida per milions de persones a tot el planeta. L'any 2026, per segona vegada a la història, serà Barcelona qui acollirà l'inici oficial de la prova i serà Tarragona qui acollirà el punt de sortida de la 2a etapa el dia 05 de juliol, fet que convertirà la Ciutat en un aparador internacional i escenari del millor ciclisme del moment.

La Gran Départ consta de tres etapes:

Data	Etapa	Sortida – arribada	Tipologia
04/07/2026 6	1	Barcelona - Barcelona	Contrarellotge equips
05/07/2026 6	2	Tarragona - Barcelona	En línia
06/07/2026 6	3	Granollers – França	En línia

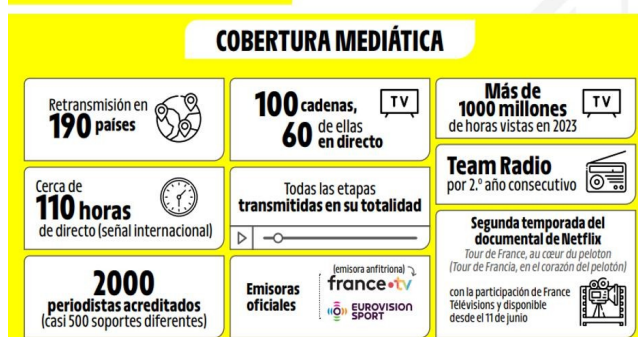
No hi ha dubte de la complexitat organitzativa d'un esdeveniment de la rellevància nacional i internacional, en la que s'espera una afluència massiva tant d'esportistes amb els seus equips tècnics, mitjans de comunicació i públic que es concentraran al llarg del recorregut, amb un increment notable de la circulació de vehicles especialment d'aquells destinats a donar suport i seguiment de la competició.



Aquesta segona etapa transcorrerà per uns 6 quilòmetres al centre urbà de Tarragona, travessant els punts més emblemàtics de la ciutat com ara les Rambles (Rambla Nova, Francesc Macià), la Plaça Imperial Tàrraco, Monument als Castellans, Font del Centenari, Balcó del Mediterrani, Via de l'Imperi, Circ Romà, Amfiteatre, via Augusta, etc.

La transcendència i incidència que el pas de la cursa per Tarragona pot comportar en la visibilització de la ciutat i en el seu posicionament a nivell internacional és innegable si tenim en compte les dades d'impacte del Tour.

TOUR DE FRANCE PROJECCIÓ



TOUR DE FRANCE PROJECCIÓ



Per tal de garantir la seguretat de la ciutadania, que es concentrarà per poder gaudir del citat esdeveniment, com per garantir la seguretat dels ciclistes professionals, resulta imprescindible procedir a la senyalització de l'esdeveniment contribuint també a promoure la difusió i informació a la ciutadania i contribuir a projectar la imatge de Tarragona.



L'Ajuntament no disposa dels elements de senyalització suficients per un esdeveniment d'aquest abast, ni dels mitjans per procedir al muntatge i desmuntatge amb la celeritat necessària en tots els espais tenint en compte les dimensions, durada i risc d'accidentalitat.

2.- OBJECTE DEL CONTRACTE

L'objecte del present contracte és la prestació del servei de muntatge i desmuntatge dels elements de senyalització del recorregut de la segona Etapa del Tour de França que tindrà lloc a Tarragona, segons les característiques definides en el present plec de clàusules tècniques.

El servei objecte del contracte comprèn el lloguer, transport, muntatge i desmuntatges de tanques baixes, incloent els recursos materials i humans necessaris per al muntatge i desmuntatge i bon funcionament, durant l'esdeveniment de les infraestructures contractades (això inclou, entre d'altres, els vehicles, els/les conductors/es dels vehicles, els/les operaris/ies, i els tècnics corresponents).

Totes les tasques de transport, muntatge i desmuntatge s'hauran de fer respectant les normatives vigents tant de seguretat laboral com les de seguretat i prevenció sanitàries.

El dispositiu haurà de permetre:

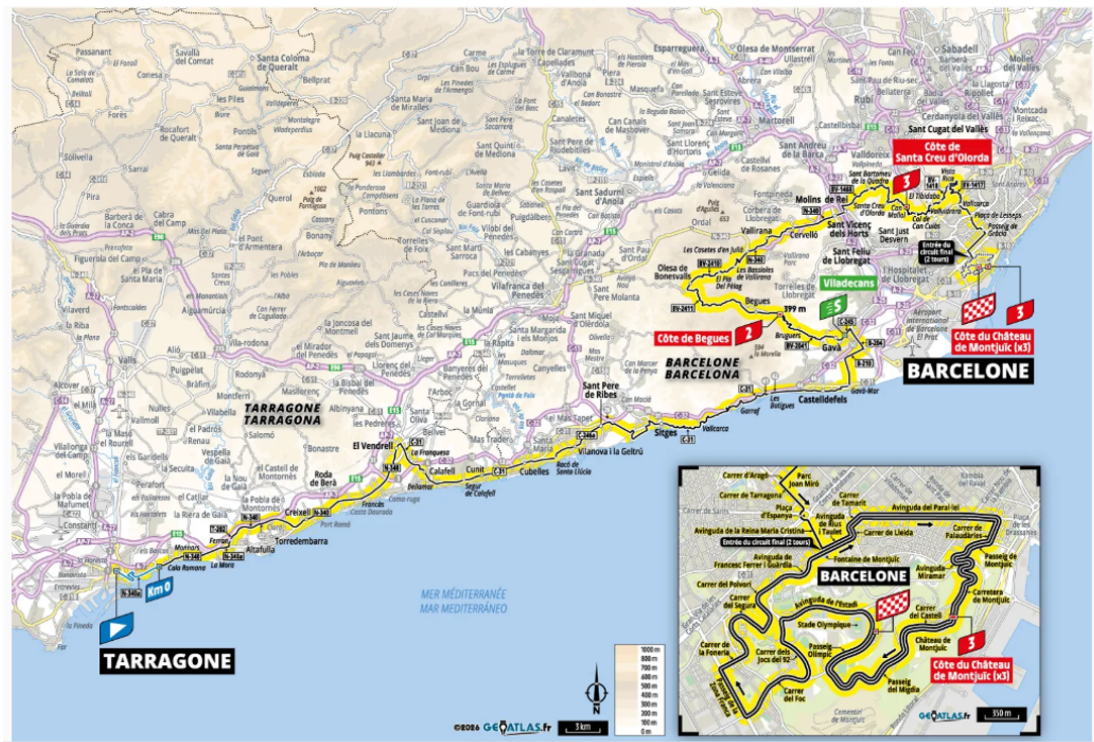
- Delimitar la zona de sortida.
- Garantir la seguretat del recorregut neutralitzat dins la ciutat.
- Organitzar els espais destinats a equips, premsa, televisió i públic.

SORTIDA: Rambla President Francesc Macià, a la part central, 4 m abans del n. 13 a l'esquerra (establiment Mapfre)





La **segona etapa** del Tour de France sortirà de la ciutat de Tarragona i arribarà a la ciutat de Barcelona fent un recorregut per la costa fins a Sitges per endinsar-se cap a l'interior per fer el coll de Begues i enllaçar amb la població de Molins de Rei (cim del port de la Santa Creu d'Olorda), arribar al Tibidabo, baixar la carretera de la Rabassada i, finalment, travessar tota la ciutat per anar fins a Montjuïc.

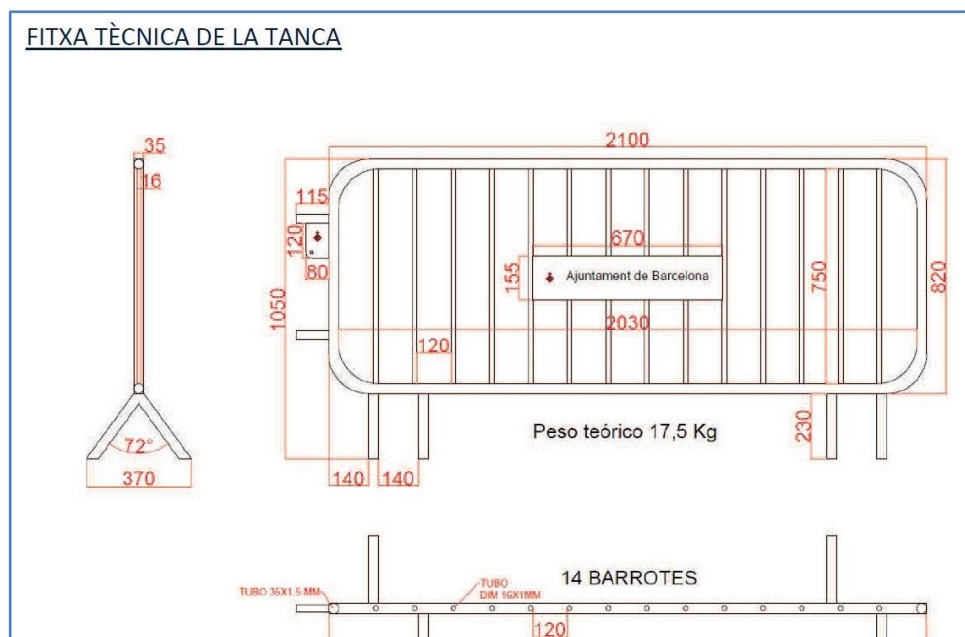


3. TANQUES TIPOLOGIA I ESTIMACIÓ DE NECESSITATS

3.1. TIPOLOGIA DE TANQUES

Les tanques seran tanques baixes metàl·liques de seguretat.

Fitxa tècnica tanca baixa:



La totalitat d'aquests elements mòbils de separació, s'hauran de transportar, descarregar, ubicar, reubicar, mantenir en bon estat, posicionar en el lloc pertinent seguint instruccions del responsable del contracte i, una vegada finalitzat l'esdeveniment desmuntatge i trasllat a origen

3.2 - ESTIMACIÓ DE TANQUES

Per garantir la seguretat del recorregut i dels espais associats a la sortida de l'etapa es preveu la instal·lació aproximada de 4.200 tanques de 2 metres de longitud.



Aquesta estimació equival aproximadament a 8.400 metres lineals de tanques i respon a les necessitats de seguretat definides per l'organització del Tour de França per a la delimitació de la zona de sortida i del recorregut neutralitzat.

El contractista serà responsable del transport, descàrrega, col·locació, reubicació, manteniment en bon estat i retirada de totes les tanques instal·lades, d'acord amb les instruccions del responsable municipal del contracte i amb les necessitats del dispositiu organitzatiu de la prova

L'empresa adjudicatària haurà d'acreditar que disposa d'un volum suficient de tanques per poder executar el contracte, ja sigui amb material propi o mitjançant acords amb altres proveïdors.

L'apilament de tanques es podrà realitzar des de dues setmanes abans de la celebració de la cursa ciclista, prèvia autorització del responsable del contracte i sempre sota les directrius d'aquest. A tal fi, l'adjudicatària una vegada formalitzat el contracte, haurà de facilitar al responsable municipal el pla d'apilament on s'indicaran equips proposats, proposta d'ubicació i terminis. Cadascun dels equips haurà de disposar dels vehicles necessaris per realitzar el transport del material i dels recursos humans necessaris per poder donar resposta al contracte dins dels terminis establerts.

Els terminis de producció d'aquest dispositiu són els següents:

- Data cursa: 5 de juliol de 2026
- Apilament de tanques: 20 de juny a 4 de juliol
- Muntatge: Nit 4 de juliol – matí 5 de juliol. El circuit ha d'estar completament tancat a les 6 hores
- Desmuntatge: a partir de les 14 hores

Disposició de les tanques:

Tanques	Metres lineals	Unitats de tanques
Zona delimitada públic *	2300	1150
Zona sortida fins plaça imperial	2000	1000



Rambla	3400	1700
Varis	700	350
Total		4200

*Zona delimitada públic:

Carrer Jaume Vidal i Alcover	Carrer de Artur Blade i Desumvila
Camí V Francoli	Plaça José Francisco de Querol Lombardero
Carrer de l'Arquebisbe Josep Pont i Gol	Plaça Corts Catalanes
Carrer de Josep Maria Tarrasa	

4.- MUNTATGE I DESMUNTATGE

El muntatge i desmuntatge del dispositiu de tanques haurà de seguir les indicacions del responsable del contracte a partir de l'ordre de servei elaborada per la Guardia Urbana. Les condicions exactes del muntatge com ara la disposició de les tanques, horaris definitius de muntatge es posaran a disposició de l'empresa adjudicatària amb antelació suficient i com a màxim 15 dies previs a la data de l'esdeveniment. Sens perjudici de l'anterior:

- Es podran realitzar apilaments durant les dues setmanes prèvies a l'esdeveniment. De la mateixa manera, el desmuntatge es podrà realitzar per apilaments que es podran recollir durant les setmanes posteriors.
- El muntatge i el desmuntatge sempre tindran dues fases
 - o primera: col·locació de tanques, als diferents carrers del recorregut, sense tallar el pas de les vies transversals
 - o segona: tancament de cruïlles i aïllament progressiu del circuit fins arribar al tancament absolut.



- Caldrà tenir diversos equips de muntatge i desmuntatge en paral·lel, perquè el temps serà limitat. A hores d'ara la previsió d'inici del muntatge és la següent:
 - o Inici del tancament muntant tanca contínua als carrers del circuit les 23:00 del dia 4 de juliol de 2026
 - o Inici tancament de cruïlles: a partir de les 05:00 h del dia 5 de juliol de 2026
 - o Aïllament total del circuit: 06:00 h del dia 5 de juliol de 2026
 - o Inici desmuntatge cruïlles: una vegada finalitzada la sortida de la cursa del dia 5 de juliol de 2026.
 - o Final desmuntatge amb tots els apilaments realitzats: 17:00 h del dia 5 de juliol de 2026.
 - o Recollida dels apilaments fins els 10 dies posteriors a l'esdeveniment.
 - o Caldria realitzar una aproximació de la cobertura horària de la GU per poder fer el muntatge.
- En alguns carrers, atesa la presència de terrasses i contenidors, les tanques aniran centrades a la calçada inutilitzant els vials ocupats per aquests elements (es redueix l'amplada de la via).
- En els carrils bici la tanca anirà a sobre de les proteccions de cautxú.

Atès el gran volum i pes dels elements que formen part del contracte, el licitador haurà de disposar dels mitjans logístics i de transport suficients per garantir el correcte desenvolupament del servei dins dels terminis establerts.

A aquests efectes, en la seva proposta tècnica els licitadors hauran de detallar la flota de vehicles i els recursos materials que destinaran a l'execució del contracte.

5. DOCUMENTACIÓ A PRESENTAR PER L'ADJUDICÀTARIA

L'empresa adjudicatària haurà de presentar al responsable del contracte un projecte d'apilament muntatge i desmuntatge dels elements de delimitació que encaixi dins d'aquestes forquilles horàries. Caldrà especificar per a cada fase (apilament-muntatge-desmuntatge-apilament-recollida final):

- El nombre d'equips equips que treballaran de manera simultània.
- El tram de circuit que correspon a cada equip. El mapa del circuit segmentat indicant el tram que li correspon a cada equip
- L'estructura de comandament per a que tots els equips funcionin de manera coordinada (responsables d'equip, encarregats o altres figures equivalents).
- Els vehicles que corresponen a cadascuna de les fases.



El contractista, abans de la formalització del contracte, presentarà la flota de vehicles. Es concertarà un espai d'aparcament a un lloc encara per determinar per a fer la revisió de l'etiquetatge dels vehicles i la seva fitxa tècnica.

L'empresa adjudicatària haurà de disposar d'una pòlissa d'assegurança de responsabilitat civil que cobreixi els riscos derivats de l'execució del contracte. La cobertura mínima d'aquesta assegurança haurà de ser de 300.000 € per sinistre, o superior si així ho estableix la normativa vigent o el plec de clàusules administratives particulars.

6.- TRANSPORT, EMMAGATZEMATGE I PUBLICITAT

L'empresa adjudicatària serà la responsable de realitzar el transport de tots els materials i infraestructures necessàries per al compliment dels serveis especificats en aquest plec.

L'empresa adjudicatària haurà de garantir la disponibilitat dels mitjans logístics i de transport necessaris per al correcte desenvolupament del servei, incloent el trasllat, càrrega i descàrrega de les tanques i la resta d'elements necessaris per a la seva instal·lació.

En el cas que sigui necessari realitzar apilaments previs de tanques o altres elements vinculats al dispositiu de l'esdeveniment, aquests es podran efectuar en els espais que determini l'Ajuntament i d'acord amb les indicacions del responsable municipal del contracte.

En determinats punts del recorregut o en espais especialment visibles de la ciutat, l'Ajuntament podrà instal·lar suports d'imatge o elements de comunicació institucional sobre les tanques.

A aquests efectes, l'empresa adjudicatària, a petició del responsable municipal del contracte, haurà de permetre i facilitar que terceres empreses contractades per l'Ajuntament puguin instal·lar aquests suports d'imatge sobre les tanques, especialment en els espais més emblemàtics del recorregut, amb l'objectiu de reforçar la difusió i promoció de la ciutat.

7.- MECANISMES DE COORDINACIÓ I SEGUIMENT DE DE L'EXECUCIÓ DEL CONTRACTE.

L'empresa adjudicatària haurà de coordinar-se amb el personal municipal a proposta del responsable del contracte que s'indica al plec de clàusules administratives, acudint a les reunions de coordinació que se li proposin.



L'empresa adjudicatària designarà una persona representant de l'empresa per tal d'assistir a les reunions, així com una adreça de correu electrònic i un numero de telèfon fix i mòbil de contacte que estarà a disposició del responsable del contracte. En especial serà preceptiva una reunió preliminar (telemàtica o presencial) una vegada formalitzat el contracte, en el dia i hora que proposi el responsable del contracte per tal de fer la planificació prèvia.

8.- MITJANS HUMANS I MATERIALS

L'empresa adjudicatària haurà de disposar dels mitjans humans i materials necessaris per garantir la correcta execució dels serveis objecte del contracte dins dels terminis establerts en aquest plec.

A aquests efectes, l'empresa adjudicatària haurà de garantir la disponibilitat del personal suficient per realitzar les tasques de transport, càrrega, descàrrega, muntatge, reubicació i desmuntatge de les tanques i altres elements de delimitació necessaris per al desenvolupament de l'esdeveniment.

L'empresa adjudicatària haurà de disposar també dels mitjans materials i logístics adequats per a l'execució del servei, incloent els vehicles i equips necessaris per al transport i manipulació de les tanques.

Així mateix, l'empresa adjudicatària haurà d'acreditar que disposa d'un **estoc suficient de tanques** per garantir la prestació del servei en els termes establerts en aquest plec, ja sigui mitjançant material propi o mitjançant acords amb altres empreses proveïdores.

A la data i les persones que figuren a la signatura electrònica.

