



**PLEC DE PRESCRIPCIONS TÈCNiques APLICABLES AL CONTRACTE DEL  
CONSORCI DEL BAGES PER A LA GESTIÓ DE RESIDUS PER A LA  
CONTRACTACIÓ DEL SUBMINISTRAMENT I MUNTATGE D'ELEMENTS DE LA  
LÍNIA DE TRITURACIÓ DE LA PLANTA DE VALORITZACIÓ**

|  |  |   |
|--|--|---|
| Clàusula 1   | ANTECEDENTS .....                        | 2 |
| Clàusula 2   | OBJECTE DEL CONTRACTE .....              | 2 |
| Clàusula 3   | ABAST DEL CONTRACTE .....                | 3 |
| Clàusula 4   | TERMINIS DE LLIURAMENT .....             | 4 |
| Clàusula 5   | CONDICIONS DE LLIURAMENT .....           | 4 |
| Clàusula 6   | PROVES DE POSTA EN MARXA .....           | 5 |
| Clàusula 7   | GARANTIA DEL MATERIAL SUBMINISTRAT ..... | 5 |
| Clàusula 8   | RESPONSABLE DEL CONTRACTE .....          | 6 |
| Clàusula 9   | FORMACIÓ D'ÚS DELS EQUIPS .....          | 6 |
| Clàusula 10  | CODIS I NORMES .....                     | 6 |
| ANNEX I PLÀNOLS ESTRUCTURA TOLVA TM6000 .....              |  | 7 |
| ANNEX II PLÀNOLS ESTRUCTURA TRITURADOR CRAMBO 3400 E ..... |  | 8 |





## Clàusula 1 ANTECEDENTS

En data 19 d'abril de 2017 l'Agència de Residus de Catalunya aprova subvencionar infraestructures de tractament de residus.

En data 3 d'agost de 2017 es presenta la sol·licitud de subvenció per a la construcció de la planta resta i FORM al Parc Ambiental de Bufalvent.

El 22 de març de 2018, **el Departament de Planificació i Oficina tècnica de l'Agència de Residus de Catalunya informa favorablement l'atorgament d'una subvenció directa** al Consorci per un import de deu milions cinc-cents mil euros (10.500.000,00 €), IVA inclòs.

En data 20 d'agost de 2021 el Consorci sol·licita a l'ARC una ampliació de finançament per poder construir la planta. El 5 de novembre del 2021 el Consorci presenta l'informe sobre l'assignació distribuïda de les inversions de la planta de tractament de residus a FORM i fracció resta al Parc Ambiental de Bufalvent.

El 7 de desembre de 2021, la Consellera d'Acció Climàtica, Alimentació i Agenda Rural de la Generalitat de Catalunya va signar la resolució mitjançant la qual s'atorga al Consorci una modificació de la resolució datada el 7 de gener de 2019, concedida pel Conseller de Territori i Sostenibilitat de la Generalitat de Catalunya. Aquesta modificació consisteix en l'ampliació de la subvenció atorgada al Consorci fins als 19.036.394,00€, equivalent al 100% del pressupost pel finançament de la construcció d'una nova planta de tractament de la fracció resta de residus municipals i la implementació d'una nova línia de tractament de biorresidus per incrementar la capacitat de tractament de la fracció orgànica i que s'integra en el conjunt d'infraestructures del Parc Ambiental de Bufalvent.

L'ampliació de la subvenció atorgada al Consorci és finançada pel **Pla de recuperació, transformació i resiliència - Finançat per la Unió Europea - Next Generation EU**, en el desenvolupament d'actuacions necessàries per a la consecució dels objectius definits al Component 12, Inversió 3, de l'esmentat Pla de Recuperació, Transformació i Resiliència (PRTR).

## Clàusula 2 OBJECTE DEL CONTRACTE

L'objecte del contracte és el subministrament, desmuntatge, muntatge, instal·lació elèctrica i posada en marxa dels elements necessaris per a l'adequació i implementació de la línia de trituració de la Planta de Valorització del Parc Ambiental de Bufalvent, ubicada a Manresa.

L'objecte del contracte inclou:

- Subministrament d'equips nous.
- Adaptació i reubicació d'equips existents.
- Subestructures i elements auxiliars.



- Instal·lació elèctrica associada.
- Enginyeria de detall.
- Assajos i posada en marxa.
- Transport, descàrrega i mitjans d'elevació.
- Integració funcional amb la instal·lació existent.

## **Clàusula 3 ABAST DEL CONTRACTE**

L'actuació comprèn, els següents elements:

### **Triturador Crambo 3400 E**

- Desmuntatge i muntatge a nova ubicació del triturador existent.
  - Noves tapes superiors de protecció.
- Desmuntatge i muntatge de cintes existents:
  - Cinta de descàrrega  
Cal nou peu tensor
  - Cinta de recollida  
Nova tremuja de descàrrega
- Desmuntatge i muntatge del separador magnètic existent.
- Desmuntatge i muntatge de l'estructura del separador magnètic existent.
  - Nova subestructura i tremuja de descàrrega de fèrrics.
- Desmuntatge i muntatge de la tremuja existent
- Desmuntatge i muntatge de l'estructura de suport de la Crambo
- Nova cinta de transport intermitja (veure Annex II i plànols annexes)

### **Tolva de la TM6000**

- Nova tolva de càrrega i descàrrega (veure Annex I i plànols annexes)
- Allargament de transportador existent amb bancada central.

### **Instal·lació elèctrica**

- Desconnexió i connexió dels equips.
- Cablejat de potència i control.
- Quadre elèctric associat si escau.
- Integració amb el sistema de control existent.
- Compliment amb la normativa de seguretat industrial.



## **Enginyeria i documentació**

- Enginyeria de detall.
- Manuals d'operació i manteniment.
- Declaracions CE de conformitat.

## **Posada en marxa**

- Assajos en buit.
- Assajos amb càrrega.
- Proves en continu.
- Formació bàsica al personal de planta.

Tal i com preveu la clàusula 1.11 del PCAP, es valoraran els materials antidesgast de la tremuja TM6000 (tipologia de materials, gruixos, revestiments....). També l'accessibilitat per al manteniment de la cinta nova transportadora de la Crambo 3400E.

Als annexos hi ha els plànols amb el detall de les actuacions a realitzar.

## **Clàusula 4 TERMINIS DE LLIURAMENT**

El termini màxim de lliurament de l'equip s'estableix en 20 setmanes des de la signatura del contracte. Les empreses licitadores podran millorar aquest termini de lliurament en els seus ofertes, d'acord amb el previst en la clàusula 1.11 del plec de clàusules administratives. També es valorarà el Planning de muntatge i minimització de l'afectació.

## **Clàusula 5 CONDICIONS DE LLIURAMENT**

El lliurament de l'equip inclourà obligatòriament:

- Transport i descàrrega dels equips a les instal·lacions del Consorci (inclou grues de descàrrega i muntatge).
- Muntatge mecànic i elèctric dels equips
- Elements de sustentació, si escau
- Proves de posta en marxa en buit i en càrrega
- Comandaments a distància i altres possibles complements, si escau
- Formació necessària al personal del Consorci

L'Adjudicatari i el Consorci acordaran, dins els terminis establerts en aquest plec, les dates exactes del lliurament.

Un cop realitzat el lliurament es comprovarà el correcte funcionament de tots els equips i components i es procedirà a la formació del personal per al seu ús i manteniment. En el cas que tot operi segons el previst l'Adjudicatari haurà de procedir a l'expedició dels certificats de formació, i ambdues parts formalitzaran la corresponent acta de recepció del subministrament.



Això no obstant, si els equips no es troben en estat de ser recepcionats, es comunicarà aquest fet en el document de recepció i es donaran les instruccions precises a l'Adjudicatari per a que esmeni les deficiències observades o, si escau, procedeixi a un nou lliurament. En qualsevol cas, el Consorci només procedirà a la recepció del subministrament quan s'hagi comprovat el seu correcte funcionament i s'hagin complert amb la resta de condicions previstes en el contracte.

L'Adjudicatari no tindrà dret a indemnització per causa de pèrdues, avaries o perjudicis ocasionats a la màquina abans del seu lliurament ni pels perjudicis que li pugui ocasionar el lliurament en condicions de no ser recepcionada.

## **Clàusula 6 PROVES DE POSTA EN MARXA**

Les operacions de posta en marxa de l'equip s'hauran de realitzar després de la finalització del muntatge i instal·lació dels equips.

La data concreta de la posta en marxa serà acordada prèviament amb el CONSORCI, i inclourà, com a mínim, la verificació del correcte funcionament de l'equip, la comprovació dels principals sistemes mecànics i elèctrics, així com la realització de les proves necessàries per garantir que l'equip compleix amb les prestacions requerides.

Es fixa un termini màxim de les proves de posta en marxa de 3 setmanes, incloent les proves en buit i en càrrega. Aquest termini es podrà millorar i serà un aspecte a valorar, tal i com es preveu en la clàusula 1.11 del PCAP.

La posta en marxa es considerarà finalitzada un cop el CONSORCI n'hagi validat satisfactòriament el funcionament.

## **Clàusula 7 GARANTIA DEL MATERIAL SUBMINISTRAT**

L'equip subministrat tindrà una garantia mínima de 2 anys o 2.000 hores de funcionament davant de qualsevol defecte de fabricació. Seran a càrrec de l'adjudicatari el cost de les peces, recanvis, mà d'obra, desplaçaments i qualsevol altra despesa derivada de l'estat defectuós de l'equip subministrat o del seu funcionament deficient degut a defectes de fabricació durant el període de garantia.

En el cas que, per defectes dels equips, el Consorci es vegi obligat a contractar, durant el període de garantia, equips per a desenvolupar les mateixes operacions, l'Adjudicatari s'obliga a compensar la totalitat dels costos derivats d'aquesta contractació. En el cas que l'Adjudicatari no respongui d'aquestes obligacions, el Consorci podrà executar la fiança dipositada.

El termini de garantia, que podrà millorar-se a l'alça en les ofertes presentades i serà un aspecte a valorar tal com es preveu la clàusula 1.11 del plec de clàusules administratives, començarà a comptar a partir de la data de l'acta de recepció definitiva de la totalitat dels equips lliurats.



## **Clàusula 8 RESPONSABLE DEL CONTRACTE**

Per a les qüestions relacionades amb el subministrament, cal adreçar-se a Gloria Castilla, tècnica del Consorci.

## **Clàusula 9 FORMACIÓ D'ÚS DELS EQUIPS**

L'empresa farà formació específica i pràctica a les mateixes instal·lacions del Consorci, un cop entregada la màquina i posada en marxa, al personal que l'hagi de manipular, incloent explicacions tant de la descripció de la màquina, utilització, tasques de manteniment diàries a realitzar per l'operador, així com de manteniment.

S'entregarà al Consorci la següent documentació:

- Manual tècnic de la màquina.
- Llistat de tasques diàries de manteniment
- Manual de recanvis.
- El taller responsable, contacte i responsables per fer-se càrrec de possible avaries o imprevistos que puguin sorgir durant la seva vida útil.

La documentació s'ha d'entregar en llengua oficial, és a dir, en català i/o castellà.

## **Clàusula 10 CODIS I NORMES**

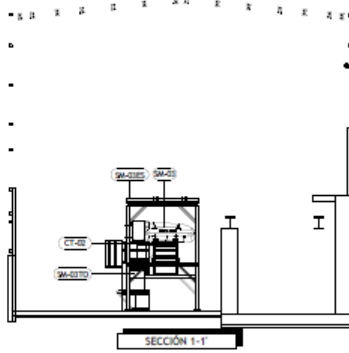
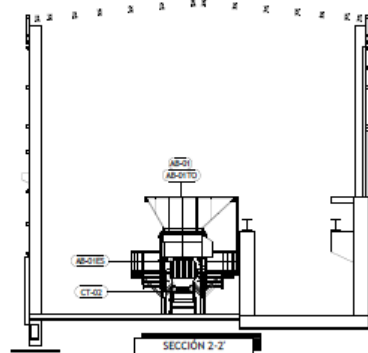
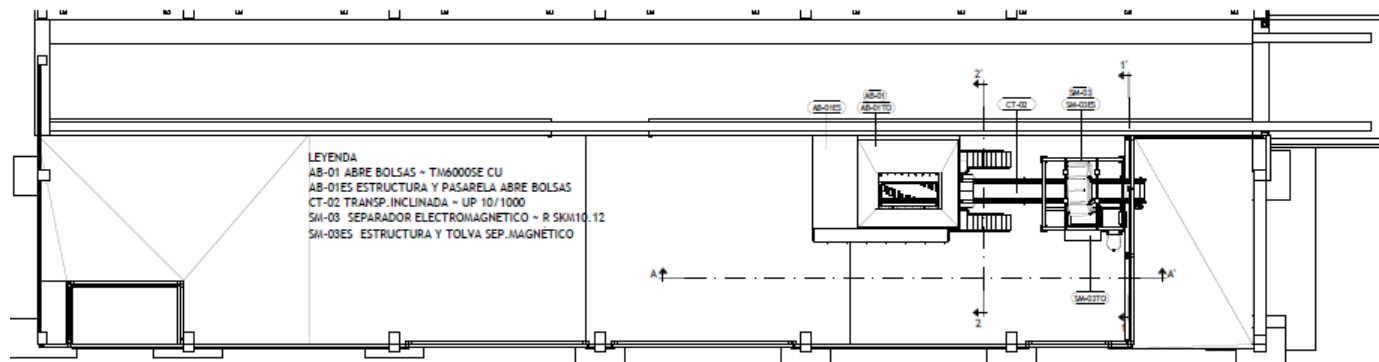
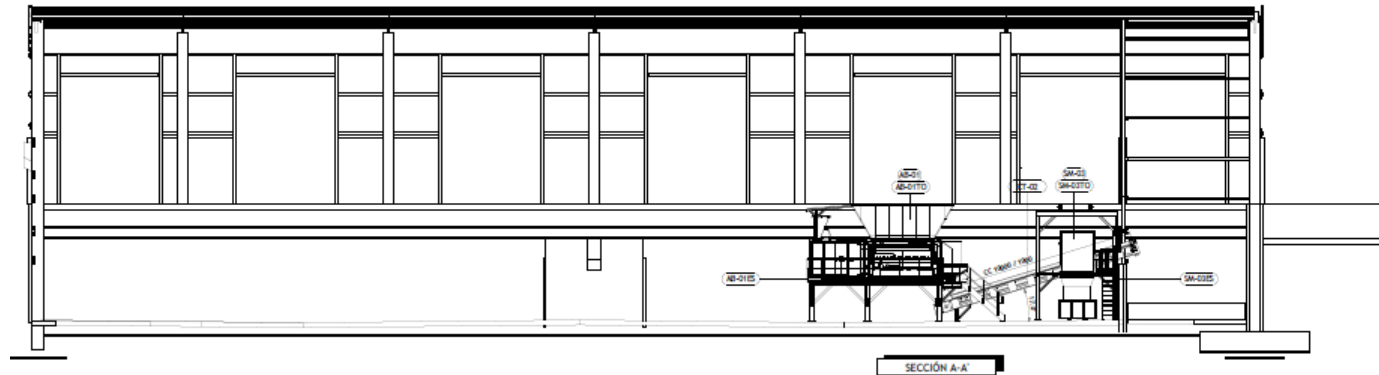
Els equips, com a norma general, seran dissenyats, fabricats, inspeccionats i assajats d'acord amb els codis, normes o reglaments espanyols. Si no existissin codis, normes o reglaments espanyols, s'utilitzaran normes internacionals de reconegut prestigi.

Es seguiran pràctiques prudentes i conservadores de disseny, fabricació, inspecció i assaig, en tot el que no estigui regulat pels codis, normes o reglaments establerts.

Manresa, signat electrònicament per la tècnica de projectes, en la data que consta a l'encapçalament.

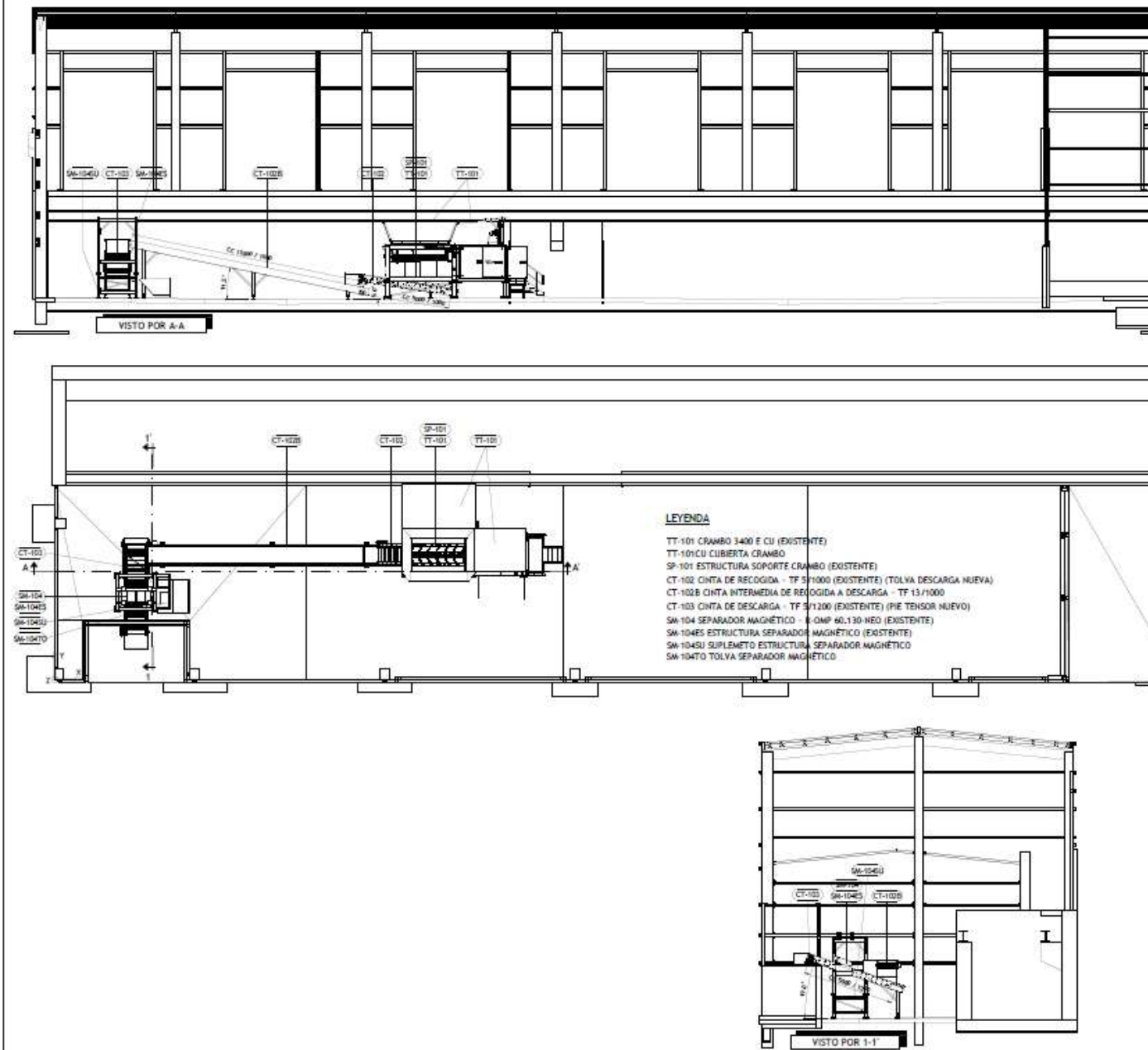


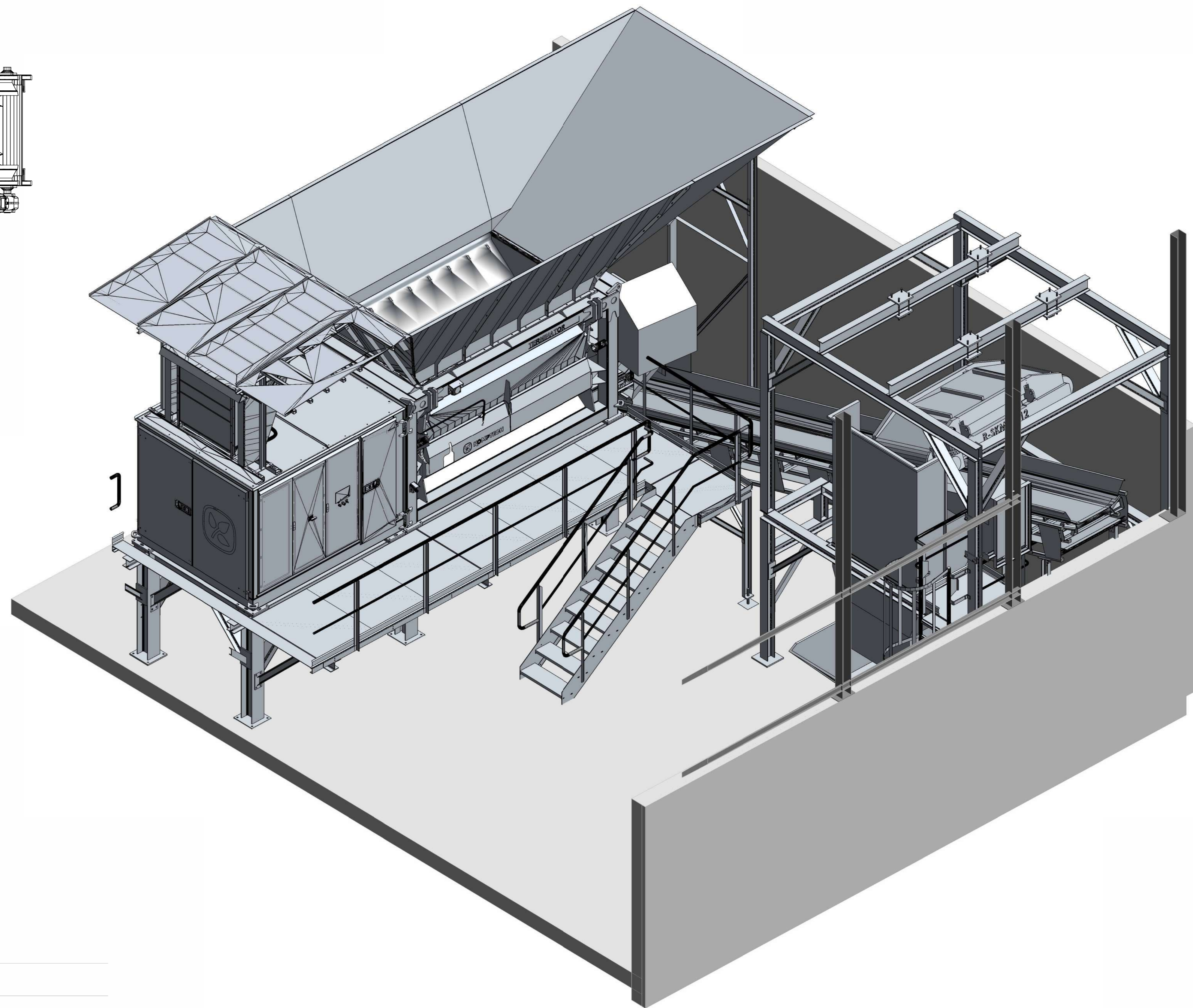
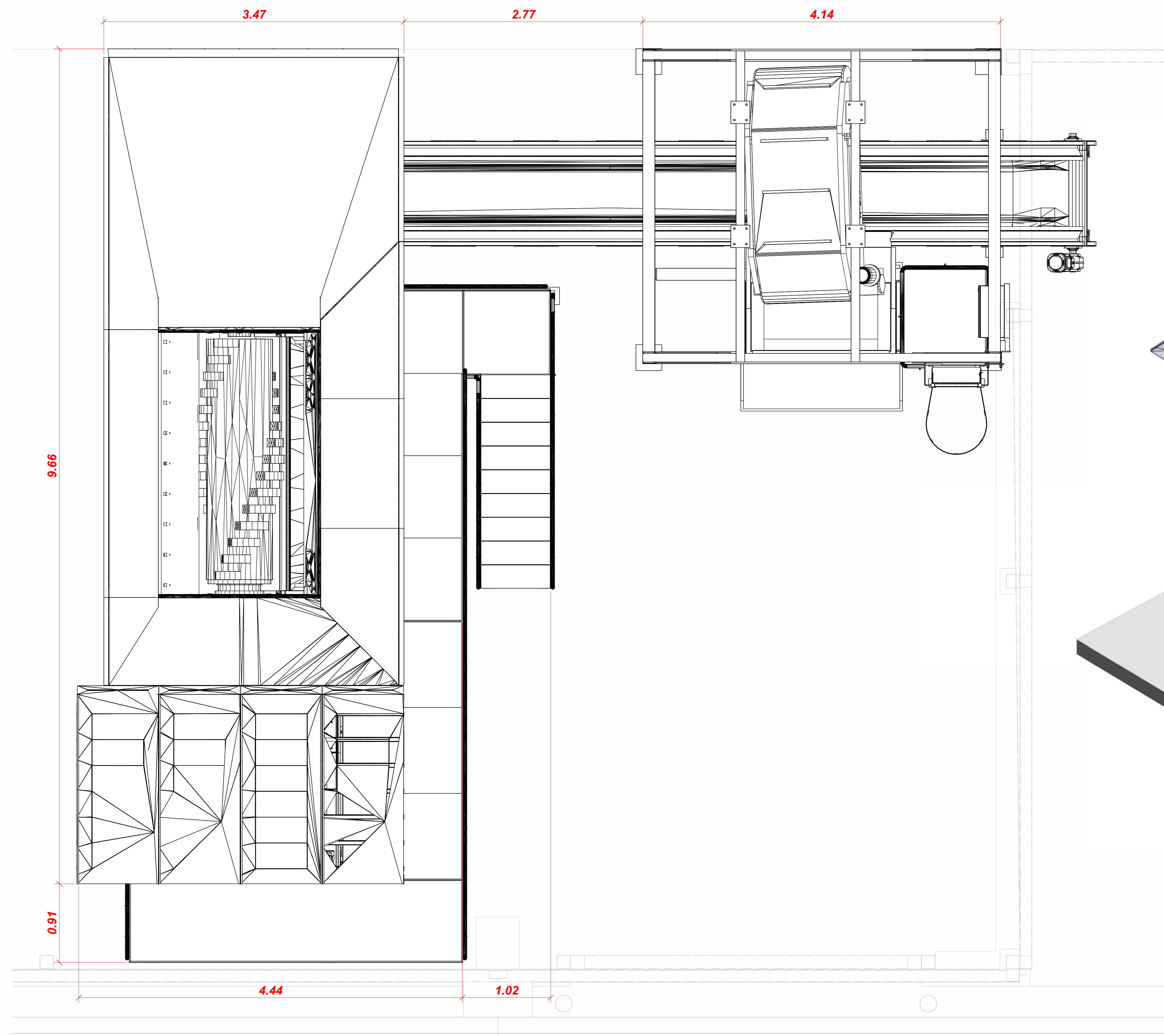
### ANNEX I PLÀNOLS ESTRUCTURA TOLVA TM6000



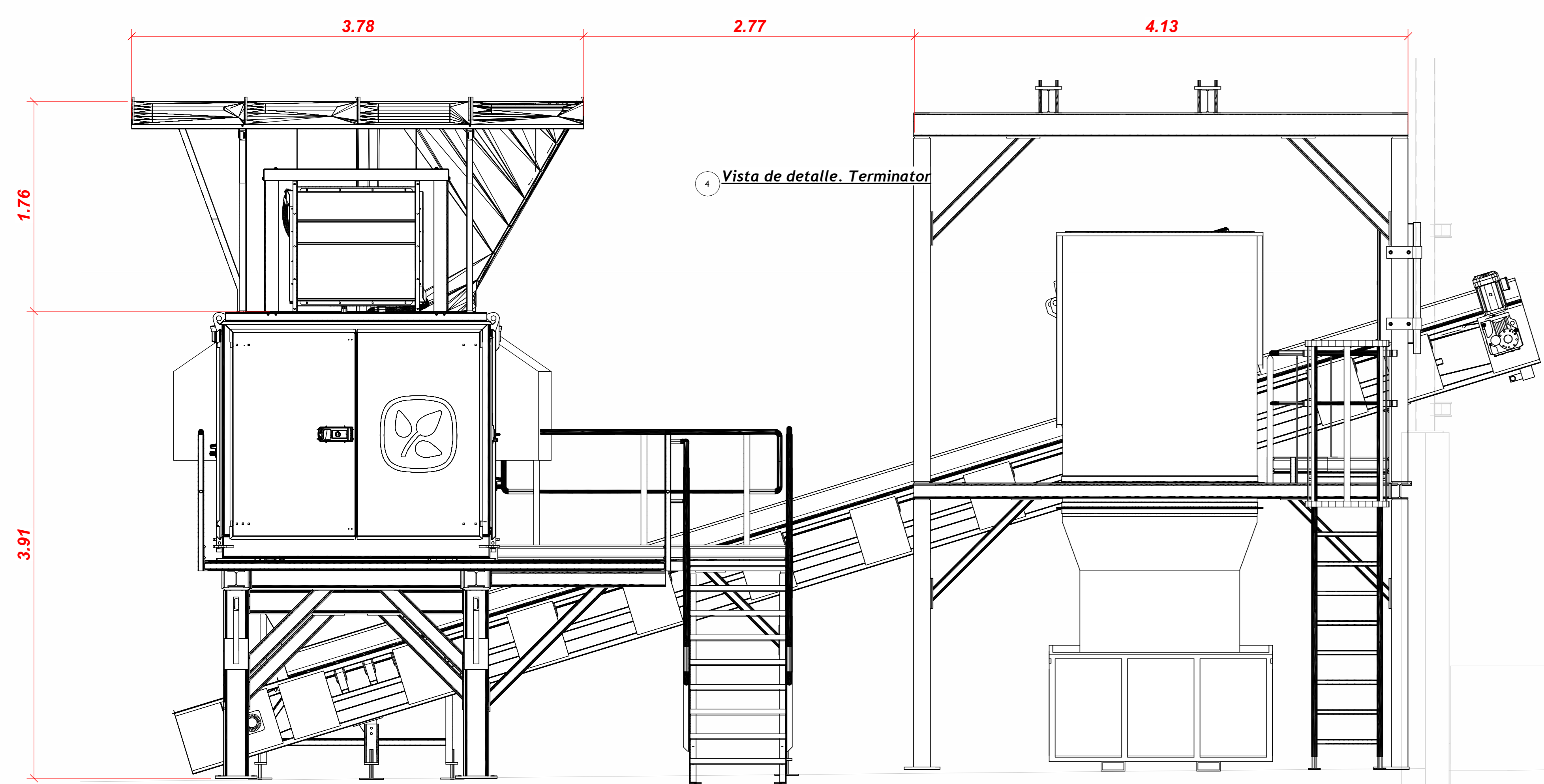


## ANNEX II PLÀNOLS ESTRUCTURA TRITURADOR CRAMBO 3400 E

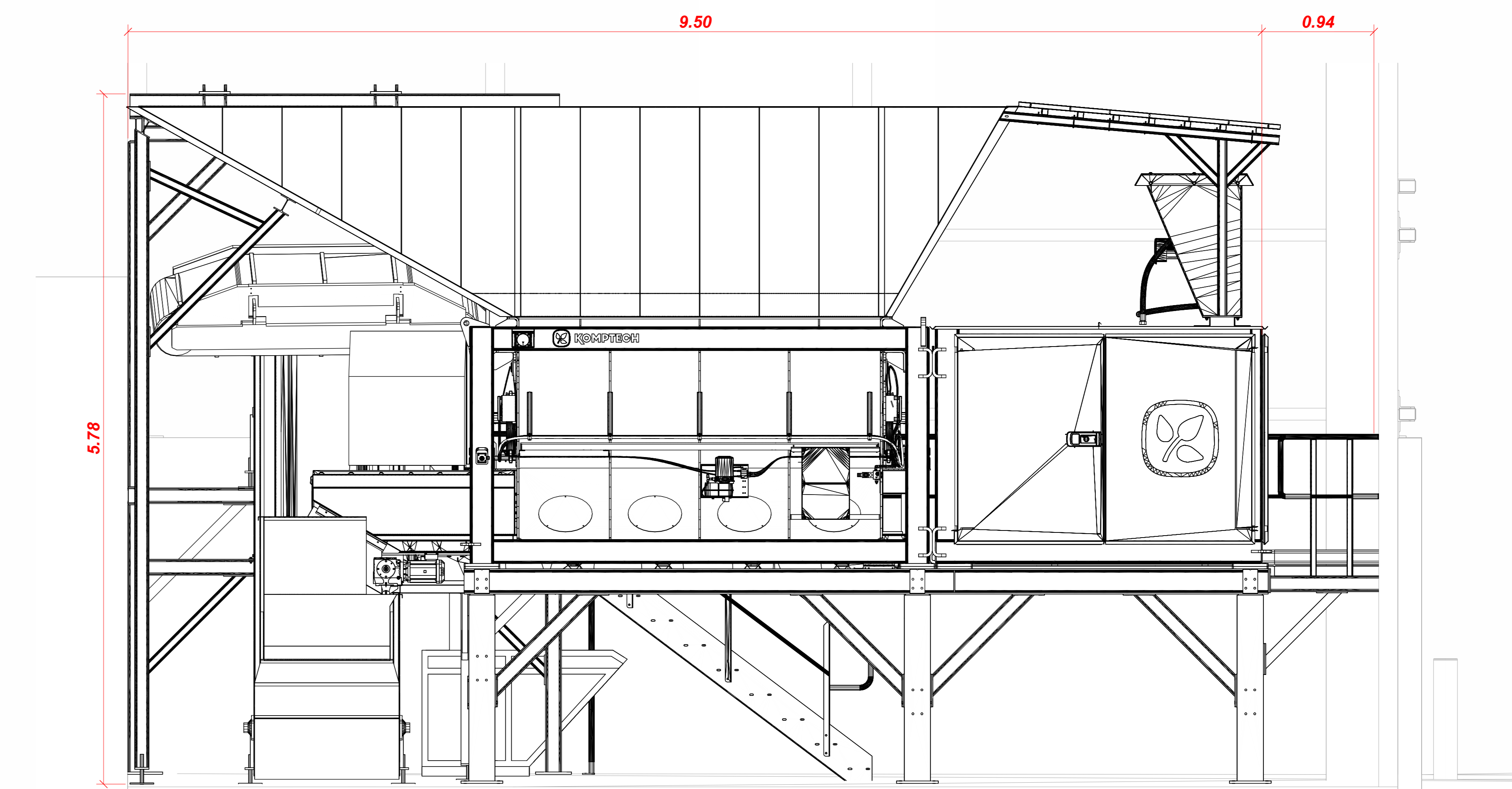




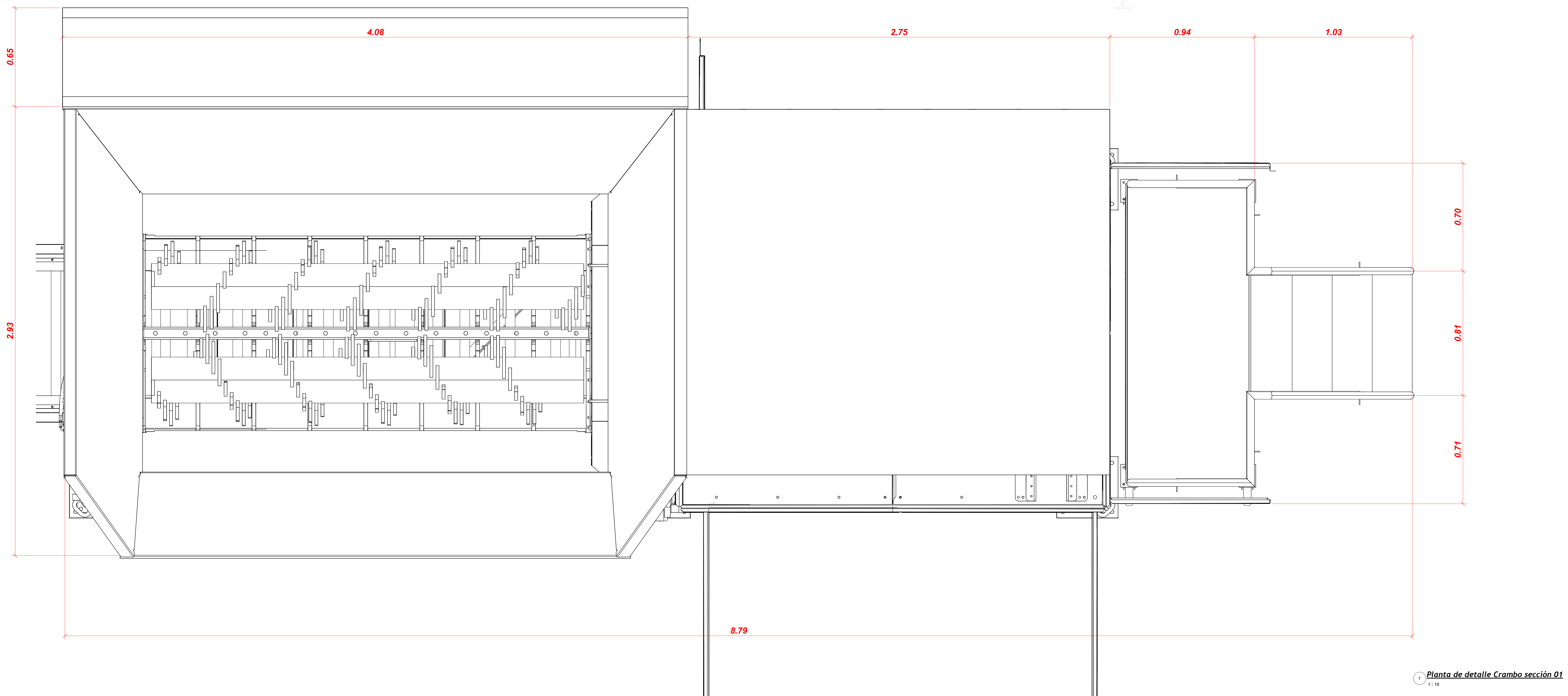
1 Planta de detalle Terminator  
1:25



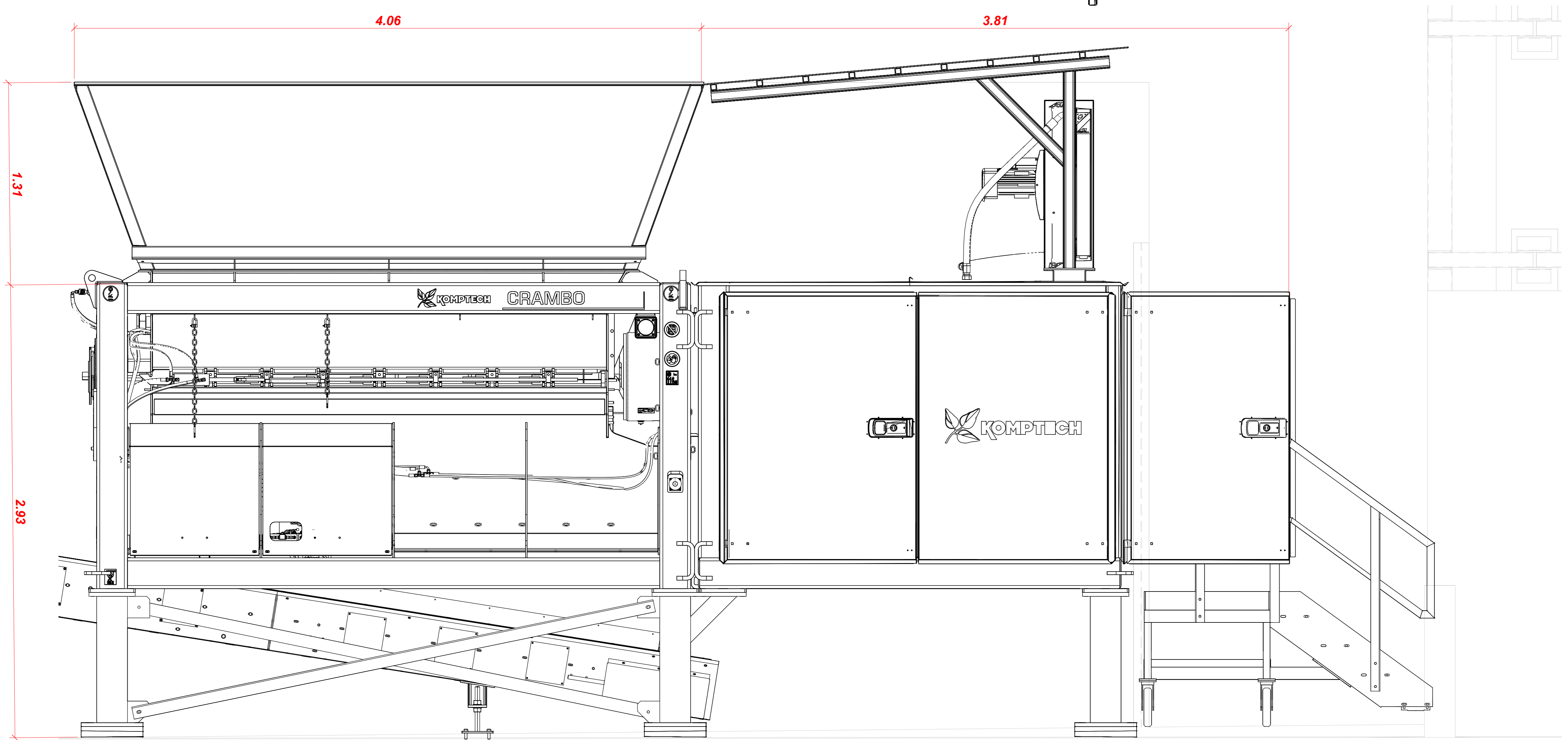
2 Sección long. Terminator  
1:25



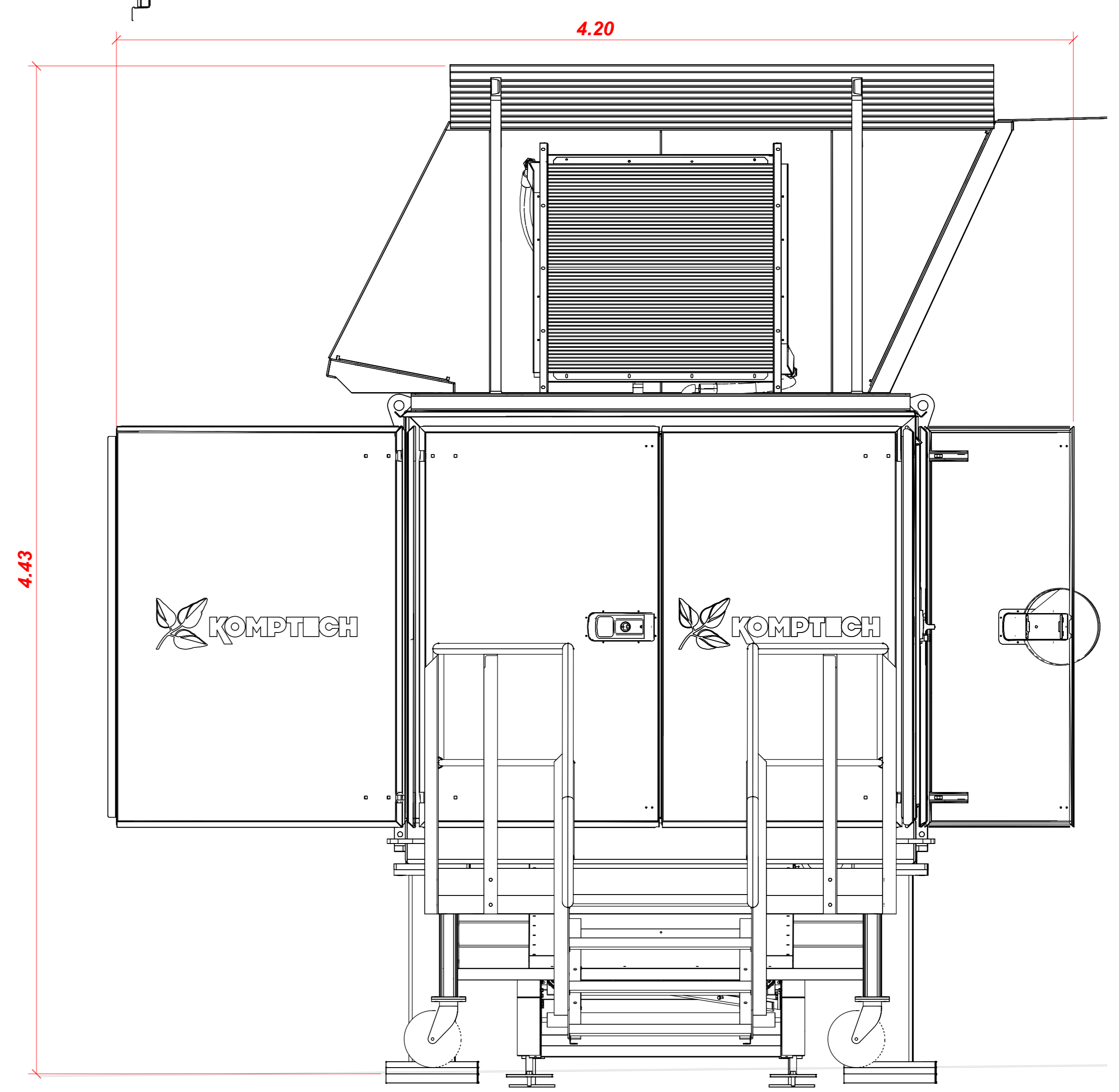
3 Sección transv. Terminator  
1:25



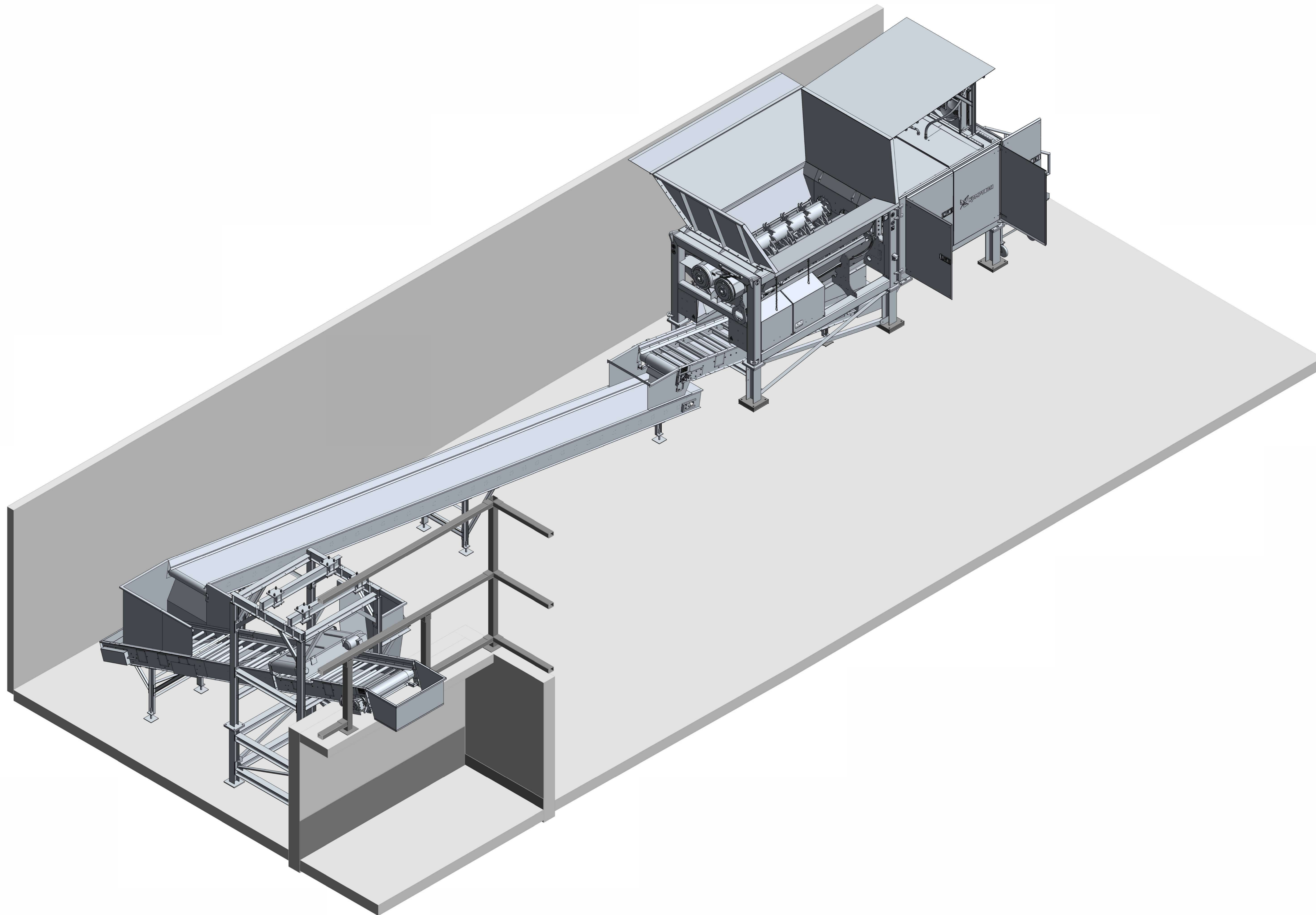
1 **Planta de detalle Crambo sección 01**  
1:10



2 **Sección 01 long. Crambo**  
1:15



3 **Sección 01 Transv. Crambo**  
1:15



1 Vista de detalle. Crambo


**CONSORCI DEL BAGES**  
 PER A LA GESTIÓ DE RESIDUS

Empresa consultora:

Ricard Planas Viardaga  
 Enginyer Tècnic Agrícola  

**Soluciones**  
 Ingeniería, medio ambiente, consultoría  
 www.soluciones.cat

**Estado de proyecto**

PLANTA DE TRATAMIENTO DE  
 RESIDUOS MUNICIPALES DEL  
 BAGES. PLANTA RESTA

Vista:

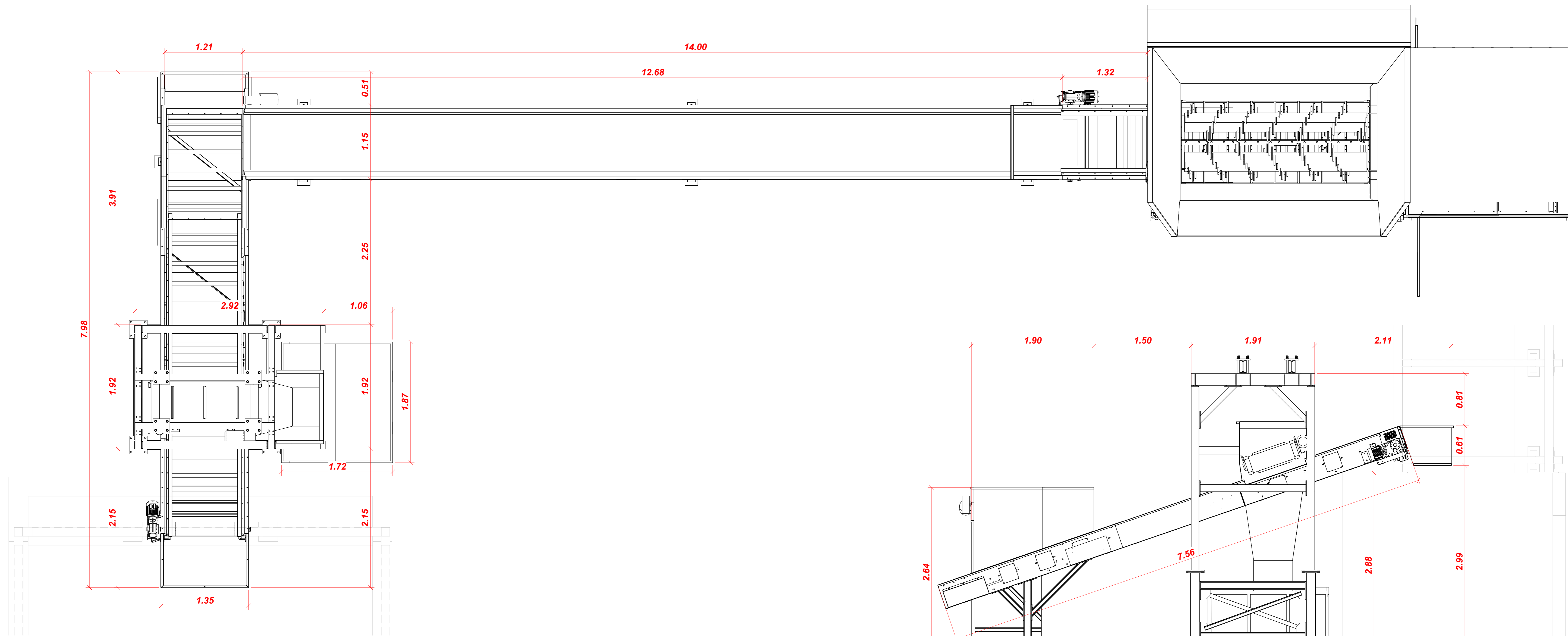
Dirección:  
 Parque Ambiental de Bellver, Carretera Font de  
 Vilomara km 2,6, Móra de Segarra (Barcelona)

Denominación:  
 EQUIPOS, ZONAS ESPECIFICAS,  
 PLANTA GENERAL, EQUIPOS NAVE  
 DE RECEPCIÓN, CRAMBO 3400

Escala gráfica: 0:00 5:00 10:00 15:00 20:00 25:00

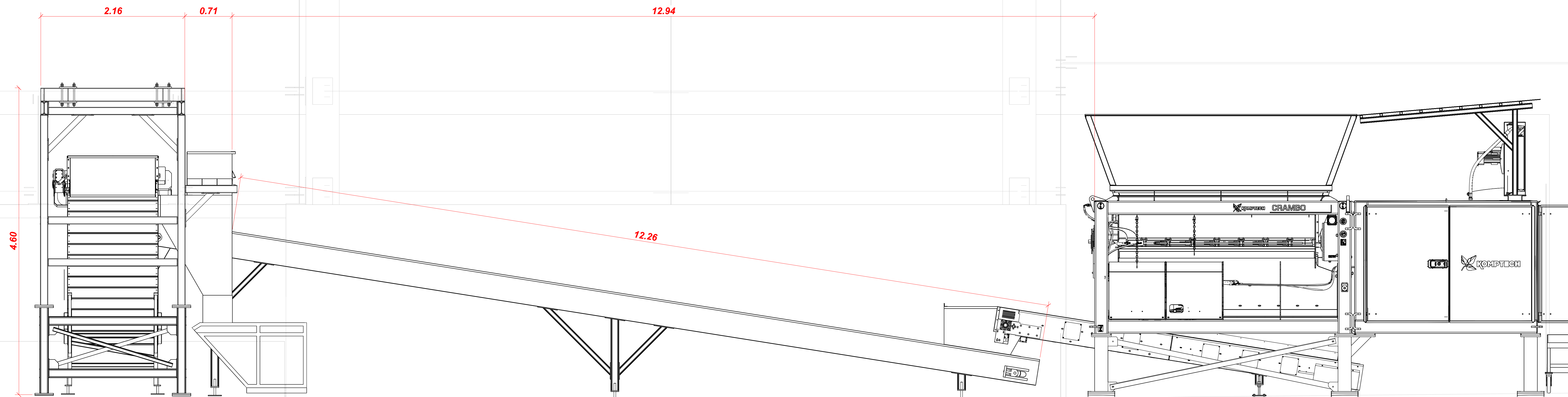
Estado: FORMADO Fecha: 04/14/26

Archivo: 7790 N° Plano: 60-EQZ-02-03



Sección 00 Transv. Crambo  
1:25

Planta de detalle Crambo sección 00  
1:25



Sección 00 long. Crambo  
1:25