



**PLEC DE PRESCRIPCIONS TÈCNiques QUE REGEIXEN LA CONTRACTACIÓ DEL CASAL D'ESTIU
DEL CENTRE D'EDUCACIÓ ESPECIAL MONTSERRAT MONTERO I DEL CASAL D'ESTIU DE
L'ESCOLA D'EDUCACIÓ ESPECIAL CAN VILA ANY 2026**

CAPÍTOL I. OBJECTE, OBJECTIU I ABAST DEL CONTRACTE	2
Clàusula 1. Objecte, objectius i abast del contracte.	2
CAPÍTOL II. FUNCIONAMENT DEL SERVEI DE CASAL D'ESTIU: RESPONSABLE DEL SERVEI. ORGANITZACIÓ, CALENDARI I HORARIS. UBICACIÓ I ASSIGNACIÓ D'ESPais DEL SERVEI.	2
Clàusula 2. Responsable del servei.	2
Clàusula 3. Calendari i horaris.....	3
Clàusula 4. Ubicació, assignació i neteja dels espais del servei.	3
CAPÍTOL III. DELS PARTICIPANTS	3
Clàusula 5. Participants.	3
CAPÍTOL IV. DE LES ACTIVITATS DEL CASAL	4
Clàusula 6. Característiques de les activitats del casal.....	9
CAPÍTOL V. DEL MONITORATGE	5
Clàusula 7. Obligacions de les persones que desenvolupen la funció de coordinador del monitoratge.....	5
Clàusula 8. Obligacions de les persones que desenvolupen la funció de monitor.	6
Clàusula 9. Obligacions de les persones que desenvolupen la funció d'auxiliar d'infermeria.	6
Clàusula 10. Ràtio de monitors per participant.....	7
CAPÍTOL VI. DE LES OBLIGACIONS DEL CONTRACTISTA	7
Clàusula 11. Del contractista.....	7
ANNEX 1. LOT 1: Planell/croquis de l'espai on es presta el CASAL D'ESTIU CEE MONTSERRAT MONTERO	10
ANNEX 2. LOT 2: Planell/croquis de l'espai on es presta el CASAL D'ESTIU el CASAL D'ESTIU ESCOLA EE CAN VILA	
ANNEX 3. LOT 1 Inventari CASAL D'ESTIU CEE MONTSERRAT MONTERO	14
ANNEX 3. LOT 2 Inventari CASAL D'ESTIU ESOLA EE CAN VILA	15



CAPÍTOL I. OBJECTE, OBJECTIU I ABAST DEL CONTRACTE

Clàusula 1. Objecte, objectius i abast del contracte.

1. L'objecte d'aquest contracte és la prestació del servei de casal d'estiu adreçat als infants i joves escolaritzats el curs 2025-2026 al Centre d'Educació Especial Montserrat Montero i a l'Escola d'Educació Especial Can Vila –en endavant CASAL D'ESTIU - amb discapacitat intel·lectual dels municipis de la comarca que hagin subscrit el corresponent conveni de col·laboració amb el Consell Comarcal del Vallès Oriental- en endavant CONSELL COMARCAL-.
2. Els objectius d'aquest contracte són:
 - a) Desenvolupar activitats de lleure durant les vacances d'estiu.
 - b) Impulsar la creació d'un espai de lleure per a infants amb discapacitat intel·lectual que es troben sense oferta lúdica durant els mesos d'estiu i donar resposta a les famílies per tal de poder conciliar la vida laboral amb la cura dels infants.
 - c) Promoure la creació d'un espai de convivència i socialització diferent al de l'àmbit escolar quotidià.
 - d) Promoure accions i vivències que afavoreixin l'aprenentatge de valors mitjançant la participació, la convivència i la tolerància.
 - e) Atendre als participants del casal d'acord amb les seves característiques i estat de salut.
3. La prestació del servei de casal d'estiu té l'abast següent:
 - a) La planificació, gestió i execució de les activitats que configuren el servei.
 - b) El monitoratge necessari per a l'atenció dels participants i pel correcte desenvolupament de la prestació del servei.

CAPÍTOL II. FUNCIONAMENT DEL SERVEI DE CASAL D'ESTIU: RESPONSABLE DEL SERVEI. ORGANITZACIÓ, CALENDARI I HORARIS. UBICACIÓ I ASSIGNACIÓ D'ESPAIS DEL SERVEI.

Clàusula 2. Responsable del servei.

El contractista ha de designar un responsable del servei que té les funcions següents:

- a) Fer el seguiment del funcionament del servei i respondre davant de qualsevol incidència en relació amb el desenvolupament del contracte.
- b) Verificar que les tasques es duen a terme segons les condicions especificades al contracte, al Plec de prescripcions tècniques i al Plec de clàusules administratives particulars.
- c) Organitzar la prestació del contracte i interpretar i posar en pràctica les indicacions rebudes pel CONSELL COMARCAL.
- d) Proposar al CONSELL COMARCAL, la resolució dels problemes que es plantegin o col·laborar-hi, així com revisar el nivell de resposta aconseguit per l'organització de l'empresa durant el desenvolupament del servei.
- e) Prendre les mesures adequades per evitar interrupcions del servei.
- f) Atendre als requeriments que dugui a terme el CONSELL COMARCAL.
- g) Assistir a les reunions de seguiment i control que siguin convocades pel CONSELL COMARCAL.



Clàusula 3. Calendari , horaris, modalitat inscripció.

- a) El CASAL D'ESTIU es desenvoluparà en el període comprès entre el 25 de juny i el de 24 de juliol de 2026 (5 setmanes), de dilluns a divendres.
- b) L'horari de prestació del servei serà el següent:

MODALITAT	HORARI	HORES
Matí	9:00 a 13:00 h	4
Matí + Migdia	9:00 a 15:00 h	6

- c) La modalitat definida com a migdia es defineix com la franja horària de 13.00 h a 15.00 h en la que els usuaris del casal dinen. L'àpat no el subministra el contractista sinó que són els propis usuaris que s'encarreguen de dur-lo en carmanyoles.
- d) La modalitat d'inscripció serà setmanal, prioritzant la inscripció quinzenal per una millor gestió i previsió del servei pel licitador.
- e) Un nombre escàs de participants en el casal pot suposar la supressió de modalitats o la disminució de l'horari previst.

Clàusula 4. Ubicació, assignació i neteja dels espais del servei.

4.1 Lot 1: Casal del Centre d'Educació Especial Montserrat Montero:

- a) El CASAL D'ESTIU es durà a terme a les instal·lacions del Centre d'Educació Especial Montserrat Montero, situades al camí de Santa Quitèria, s/n de Granollers prèvia cessió gratuïta al CONSELL COMARCAL.
- b) El Consorci del Centre d'Educació Especial Montserrat Montero facilita els espais necessaris i adequats per a la prestació del servei.
- c) La descripció de l'espai on es presta el CASAL D'ESTIU està identificat i descrit en el plànol que s'incorpora a l'Annex 1.
- d) El Consorci del Centre d'Educació Especial Montserrat Montero es fa càrrec de la neteja de les instal·lacions que s'utilitzin per al casal, així com dels costos dels consums.

4.2 Lot 2: Casal de l'Escola d'Educació Especial Can Vila:

- a) El CASAL D'ESTIU es durà a terme a les instal·lacions de l'Escola d'Educació Especial Can Vila, situades al camí de Can Vila, s/n de Mollet del Vallès prèvia cessió gratuïta al CONSELL COMARCAL.
- b) L'Institut Municipal de Serveis als Discapacitats de Mollet del Vallès facilita els espais necessaris i adequats per a la prestació del servei.
- c) La descripció de l'espai on es presta el CASAL D'ESTIU està identificat i descrit en plànol que s'incorpora a l'Annex 2.
- d) L'Institut Municipal de Serveis als Discapacitats de Mollet del Vallès es fa càrrec de la neteja de les instal·lacions que s'utilitzin per al casal, així com dels costos dels consums.

CAPÍTOL III. DELS PARTICIPANTS

Clàusula 5. Participants.

1. Els participants del CASAL D'ESTIU són infants i joves escolaritzats el curs 2025-2026 al Centre d'Educació Especial Montserrat Montero i a l'Escola d'Educació Especial Can Vila respectivament, d'edats compreses entre 3 i 21 anys, amb discapacitat intel·lectual i amb diferents nivells d'afectació que s'hauran d'organitzar en grups.



2. Els participants del CASAL d'ESTIU es poden classificar en dos grans grups, pluridiscapacitats i TEA (Transtorn de l'Espectre Autista) i Discapacitat intel·lectual (DI) que es defineixen en els termes següents:
 - a) Participants amb pluridiscapacitat: participants d'entre 3 i 21 anys que presenten trastorns neuromotors greus, amb dificultats severes en el llenguatge que afecten la intenció comunicativa, la comprensió i l'expressió. Discapacitat intel·lectual amb greus limitacions en la memòria, la percepció, el raonament, la consciència i el desenvolupament emocional. Generalment, necessiten suport en totes les àrees del desenvolupament. De vegades pot estar associada amb greus problemes de salut.
 - b) Participants amb TEA i DI:
 - i. TEA: participants d'entre 3 i 21 anys amb alteracions del neurodesenvolupament que es caracteritzen per una afectació en la capacitat de comunicació i interacció social, la presència d'un patró de conductes repetitives, rigidesa de pensament i una desregulació del perfil sensorial (la manera com processen la informació que capten amb els sentits). Aquestes característiques poden presentar-se en major o menor grau, associades a qualsevol nivell de capacitat intel·lectual i d'aprenentatge.
 - ii. DI: alteració d'una funció cognitiva, que comporta limitacions funcionals tant en el funcionament intel·lectual com en la conducta adaptativa expressada en les habilitats conceptuals, socials i pràctiques.

CAPÍTOL IV. DE LES ACTIVITATS DEL CASAL

Clàusula 6. Característiques de les activitats del casal

El contractista ha de programar activitats durant l'horari del casal que s'ajustin a les necessitats i característiques dels grups de participants a efectes de garantir el benestar i adaptació d'aquests.

En aquest sentit, es proposa que el tipus d'activitats que es programin per grups siguin les següents:

1) Participants amb pluridiscapacitat

- a) Tipus d'activitat:
 - i) Estimulació basal;
 - higiene (higiene corporal, canvi de bolques, canvis de roba, neteja de sondes gaso gàstriques, entre d'altres).
 - canvis posturals.
 - salut (subministrament de medicació, altres petites cures, entre d'altres).
 - alimentació (per sonda, controlar les deglucions, controlar les textures dels aliments d'acord amb les necessitats del participant, entre d'altres).
 - relació-comunicació (fer ús de pictogrames, tauletes, entre d'altres).
 - estimulació sensorial (amb música, llums, aigua, entre d'altres).
 - ii) Experimentació sensorial
 - iii) Descobriments d'un mateix (pintura amb peus, jocs d'aigua, entre d'altres).
 - iv) Descobriments de l'entorn més proper (passejar, entre d'altres).
- b) Rutines – horari:



- i) Anticipació de les activitats i rutines amb objecte tangible, imatges o pictogrames i amb músiques, depenen de les necessitats de cada participant.
 - ii) Anticipar la finalització de les activitats.
 - iii) Elaborar l'horari visual del dia cada matí.
- c) Comunicació:
- i) Donar l'opció de seleccionar entre dues opcions.
 - ii) Tenir en compte la comunicació no verbal, a través del llenguatge corporal, dels gestos i el to de veu que utilitzin.

2) Participants amb TEA

- a) Tipus d'activitat:
- i) Experimentació sensorial.
 - ii) Descobriments d'un mateix.
 - iii) Descobriments de l'entorn més proper.
 - iv) Activitats ben estructurades.
 - v) Fer servir seqüències temporals en les activitats, si cal.
 - vi) Tenir en compte les activitats de més interès per cada participant.
- b) Rutines – horari:
- i) Anticipació de les activitats i rutines amb imatges o pictogrames, depenent de les necessitats de cada participant.
 - ii) Marcar la finalització de les activitats, si cal utilitzar temporitzadors.
 - iii) Elaborar l'horari visual del dia cada matí.
 - iv) Ambients sensorialment confortables.
 - v) Espais de confort i racons específics.
 - vi) Tenir previstes activitats alternatives, en cas de necessitar-les.
- c) Comunicació:
- i) Fer servir una comunicació concreta i senzilla.
 - ii) Utilitzar els suports visuals per reforçar la comunicació (pictogrames, carpeta de comunicació, plafons, entre d'altres).

CAPÍTOL V. DEL MONITORATGE

Clàusula 7. Obligacions de les persones que desenvolupen la funció de coordinador del monitoratge.

El contractista ha de designar un coordinador/a del monitoratge que té les funcions següents:

1. Coordinar les persones que presten les funcions de monitor del CASAL D'ESTIU.
2. Atendre i canalitzar les peticions de les famílies dels participants del CASAL D'ESTIU.
3. Facilitar i garantir la comunicació amb les famílies i el CONSELL COMARCAL.
4. Vetllar pel bon funcionament del servei de CASAL D'ESTIU.
5. Vetllar per tal que les activitats proposades pel contractista s'executin correctament.
6. Assistir a les reunions convocades pel CONSELL COMARCAL.
7. Dur a terme el seguiment de les incidències que es produeixen en el servei de CASAL D'ESTIU i comunicar-les al CONSELL COMARCAL en els termes que s'estableixin.



8. Proposar mesures de resolució de les incidències i comunicar-les degudament i per escrit al CONSELL COMARCAL.

Clàusula 8. Obligacions de les persones que desenvolupen la funció de monitor.

8.1 El personal d'atenció directa als participants, també anomenats monitors, ha de complir amb les obligacions següents:

- a) Tenir el títol de monitor en el lleure infantil i juvenil així com tenir experiència contrastada en la mateixa activitat. Ha de ser personal idoni i major d'edat.
- b) Ser present físicament durant la prestació del servei, excepte causes justificades.
- c) Organitzar i dur a terme les activitats de cura i lleure previstes dins de l'horari del CASAL D'ESTIU d'acord amb les prescripcions tècniques que integren aquest contracte.
- d) Atendre i custodiar els participants del CASAL D'ESTIU, si s'escau, abans i després, incloent l'atenció especial i urgent de l'alumnat en possibles casos d'accident.
- e) Prestar especial atenció al desenvolupament d'habilitats adaptatives d'autonomia personal.
- f) Resoldre les incidències que es puguin produir durant la prestació del servei de CASAL D'ESTIU, sens perjudici de notificar-les posteriorment al coordinador del monitoratge i aquest al CONSELL COMARCAL.
- g) Vetllar i promoure la correcta convivència durant la prestació del servei.
- h) Atendre les indicacions del coordinador del monitoratge.
- i) Atendre qualsevol altra tasca que li pugui encomanar el coordinador del monitoratge en coordinació amb el CONSELL COMARCAL, amb l'objectiu de preservar el bon funcionament del CASAL D'ESTIU.
- j) Organitzar l'espai de migdia així com l'ús dels espais cedits pel centre amb aquesta finalitat.
- k) Assistir als participants del casal que requereixin de suport en el moment de l'àpat a efectes de garantir la ingesta del menú.
- l) Servir els àpats (que els participants porten a les carmanyoles) a les taules i després retirar-los, excepte que aquesta activitat formi part del projecte educatiu que treballi l'assumpció d'hàbits per part dels participants del servei de menjador.

Clàusula 9. Obligacions de les persones que desenvolupen la funció d'auxiliar d'infermeria o formació equivalent.

1. Tenir el títol de cures d'auxiliar d'infermeria o una formació equivalent així com tenir experiència contrastada en la mateixa activitat. Ha de ser personal idoni i major d'edat.
2. Ser present físicament durant la prestació del servei, excepte causes justificades.
3. Prestar primers auxilis i atenció bàsica primària així com suport vital als participants del CASAL D'ESTIU.
4. Prestar assistència als participants en relació a les necessitats d'higiene, cures bàsiques, subministrament de mediació indicada per les famílies, repòs i moviment.
5. Vetllar i promoure la correcta convivència durant la prestació del servei.
6. Donar suport a les persones que desenvolupen les tasques de monitoratge durant el servei de menjador prestant especial atenció als participants.
7. Atendre les indicacions del coordinador del monitoratge.
8. Atendre qualsevol altra tasca que li pugui encomanar el coordinador del monitoratge amb l'objectiu de preservar el bon funcionament del CASAL D'ESTIU.



Clàusula 10. Ràtio de monitors per participant.

1. La dotació del personal d'atenció, suport i vigilància haurà de garantir l'adequada atenció dels participants del CASAL D'ESTIU.
2. El número de monitors per participant que es requereix varia segons el tipus d'educació. Per altra banda, en cas de que el número de participants no s'ajusti de manera exacta a les ràtios establertes, es poden agrupar els grups d'educació infantil amb els d'educació primària i els d'educació secundària amb els de transició a la vida adulta, sense sobrepassar el número màxim de participants per monitor establert per a cada grup.
3. Per necessitats dels servei i seguint els criteris tècnics i professionals de les direccions dels centres d'educació especial, es pot dividir, en més d'un, els diferents grups d'usuaris per tipus d'educació establerts en l'epígraf següent. Aquest fet, pot suposar un increment del monitoratge.
4. Les ràtios de participants per monitor que es requereixen pels diferents nivells educatius són les següents:

GRUP	TIPUS EDUCACIÓ	USUARIS PER MONITOR	OBSERVACIONS
Pluridiscapacitats	Pluridiscapacitats	2	Cal un mínim de 2 monitors, un d'ells amb formació sanitària.
Usuaris TEA (Trastorn de l'Aspecte Autista)	Autistes greus	2	Cal un mínim de 2 monitors.
	Educació infantil	3	Els usuaris d'aquests 2 nivells educatius es podran agrupar per tal d'ajustar el número de monitors.
	Educació primària	3	
	Educació secundària obligatòria	4	Els usuaris d'aquests 2 nivells educatius es podran agrupar per tal d'ajustar el número de monitors.
	Educació secundària obligatòria 2 (ESO 2)	4	

CAPÍTOL VI. DE LES OBLIGACIONS DEL CONTRACTISTA

Clàusula 11. Del contractista.

11.1 El contractista té les obligacions següents:

- a) Presentar un projecte tècnic de CASAL D'ESTIU en el que es descriurà una proposta i una programació d'activitats organitzades per setmanes en els termes descrits a la clàusula 3 i 6 d'aquest Plec.
- b) El projecte tècnic haurà d'estar fonamentat amb el compliment dels objectius de la clàusula 1 d'aquest Plec i s'haurà d'adaptar a les característiques i necessitats dels diferents nivells educatius descrits a la clàusula 5 d'aquest Plec.
- c) Planificar la prestació del CASAL D'ESTIU amb independència i autonomia organitzativa i metodològica d'acord amb el projecte tècnic.



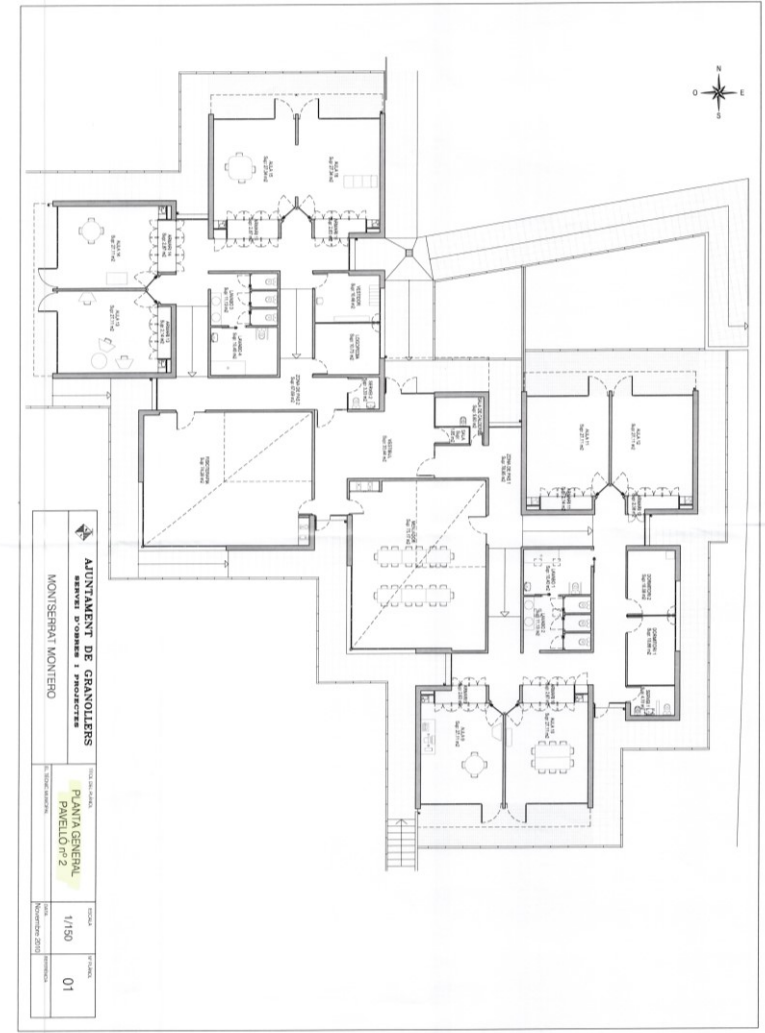
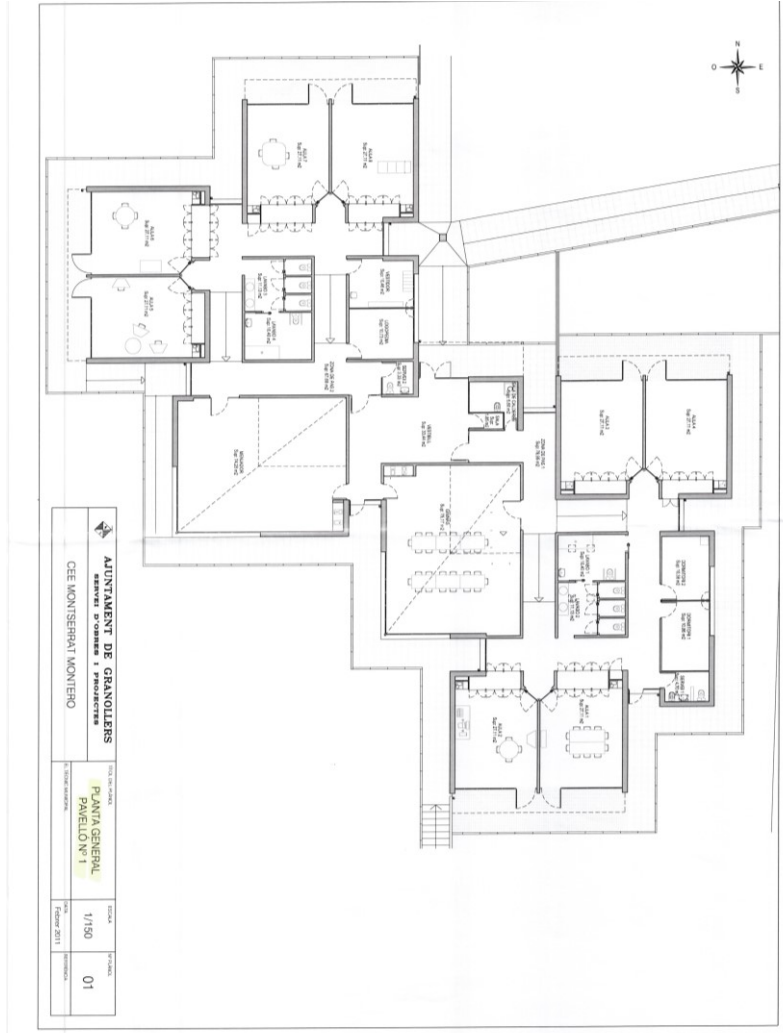
- d) Planificar i preveure l'equip humà necessari per garantir el servei de CASAL D'ESTIU d'acord amb les ràtios establertes a la clàusula 10 d'aquest Plec.
- e) Notificar l'activitat de CASAL d'ESTIU a la Generalitat de Catalunya en els termes previstos a l'article 10 del Decret 267/2016, de 5 de juliol, de les activitats d'educació en el lleure en les quals participen menors de 18 anys.
- f) Acceptar en el servei el llistat de participants facilitat pel CONSELL COMARCAL.
- g) Vetllar pel correcte funcionament del CASAL D'ESTIU.
- h) Dur a terme el control i supervisió i cura dels espais necessaris per a la prestació del servei de CASAL D'ESTIU.
- i) Sol·licitar a la direcció del centre, abans l'inici del CASAL D'ESTIU, el traspàs d'informació relatiu a les característiques i necessitats de cadascun dels participants del servei.
- j) Sol·licitar a les famílies dels participants per tal que abans de l'inici del CASAL d'ESTIU, aportin autorització relativa al subministrament de medicació, en cas que sigui necessari.
- k) Sol·licitar a les famílies dels participants del CASAL d'ESTIU, que aportin autorització relativa als drets d'imatge d'aquests per tal que els monitors/res puguin fer fotografies de les activitats durant el CASAL D'ESTIU i les puguin fer arribar a les famílies, pel mitjà que s'estableixi.
- l) Aportar el material necessari per a dur a terme de les activitats de lleure necessàries per desenvolupar el projecte tècnic de CASAL D'ESTIU.
- m) Comunicar diàriament al CONSELL COMARCAL el registre d'incidències així com les actuacions fetes per a la resolució de les mateixes a través del mitjà que s'estableixi.
- n) Fer el control diari dels participants que fan ús del servei de CASAL D'ESTIU.
- o) Dur a terme una reunió de valoració del servei de CASAL D'ESTIU amb el CONSELL COMARCAL.
- p) Comunicar al CONSELL COMARCAL qualsevol canvi en relació amb el personal que executi el contracte i que consta en aquest Plec.
- q) Garantir que l'idioma vehicular amb els participants del CASAL D'ESTIU durant el seu desenvolupament serà el català.
- r) Proposar un nou coordinador de monitoratge en el cas que el CONSELL COMARCAL ho sol·liciti, en el termini de 5 dies naturals des de la recepció de la petició. En aquest moment, el CONSELL COMARCAL ha d'acceptar o rebutjar la nova persona proposada per a desenvolupar aquesta tasca. Si es rebutja la proposta del contractista, aquest haurà de presentar noves persones fins que el CONSELL COMARCAL mostri la seva conformitat. En tot cas, la substitució del coordinador de monitoratge s'ha de dur a terme en el termini de 10 dies des de la recepció de la notificació del requeriment de substitució.
- s) Elaborar una memòria del CASAL D'ESTIU i presentar-la al registre del CONSELL COMARCAL per mitjà del tràmit d'instància genèrica abans que finalitzi el mes de setembre de 2026.
- t) Contractar per a totes les persones participants, una assegurança d'accidents personals amb les cobertures següents: per despeses d'assistència sanitària, un mínim de 6.000 euros; per defunció, un mínim de 5.000 euros, i per invalidesa permanent, un mínim de 6.500 euros. En el supòsit de defunció d'una persona menor de 14 anys, l'assegurança s'ha de destinar a cobrir les despeses de sepeli.

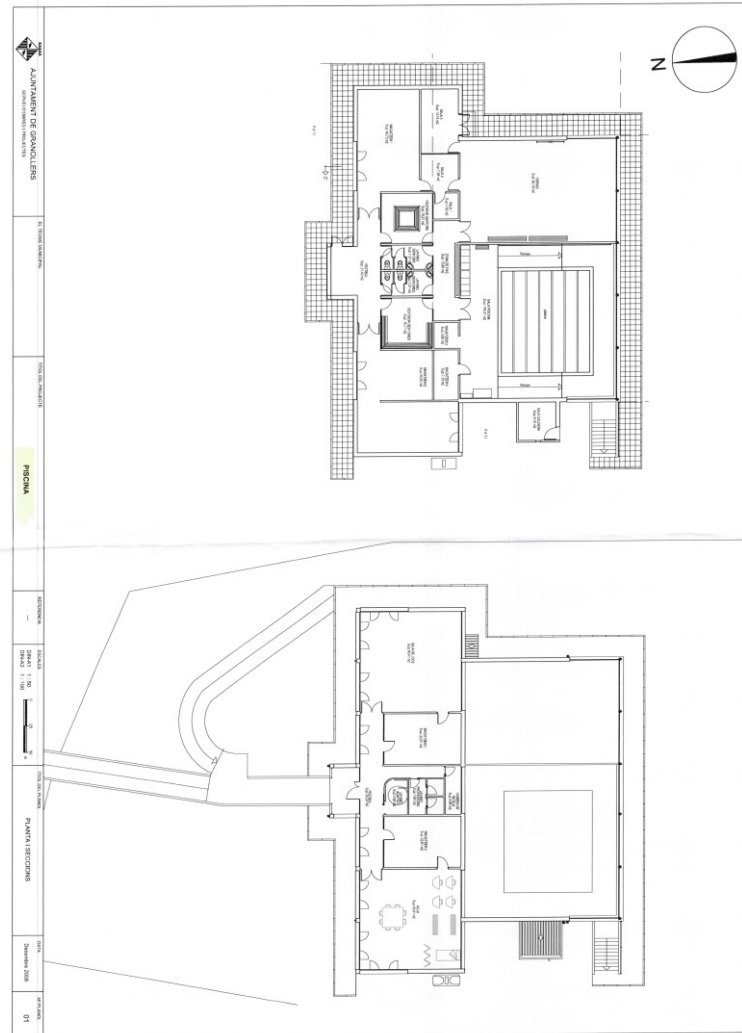
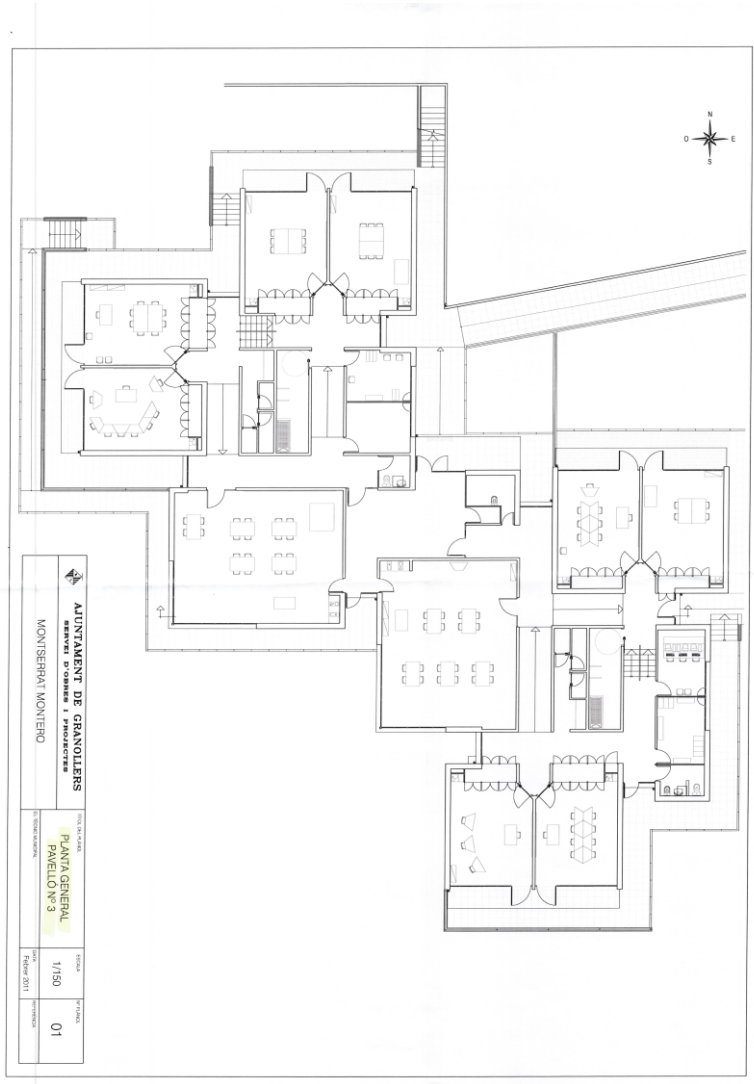


- u) Disposar d'una assegurança de responsabilitat civil per cobrir els riscos derivats del desenvolupament de l'activitat amb uns límits mínims d'indemnització d'1.200.000 euros per sinistre i 300.000 per víctima.
- v) Complir amb totes les prescripcions establertes al Decret 267/2016, de 5 de juliol, de les activitats d'educació en el lleure en les quals participen menors de 18 anys així com amb la resta de normativa que resulti d'aplicació.
- w) Mantenir en bones condicions el material que consta a l'Annex 3.
- x) Fer un ús adequat de les instal·lacions on es desenvoluparà el servei de CASAL D'ESTIU i que consten descrites a l'Annex 1 i l'Annex 2 d'acord amb l'objecte del contracte.



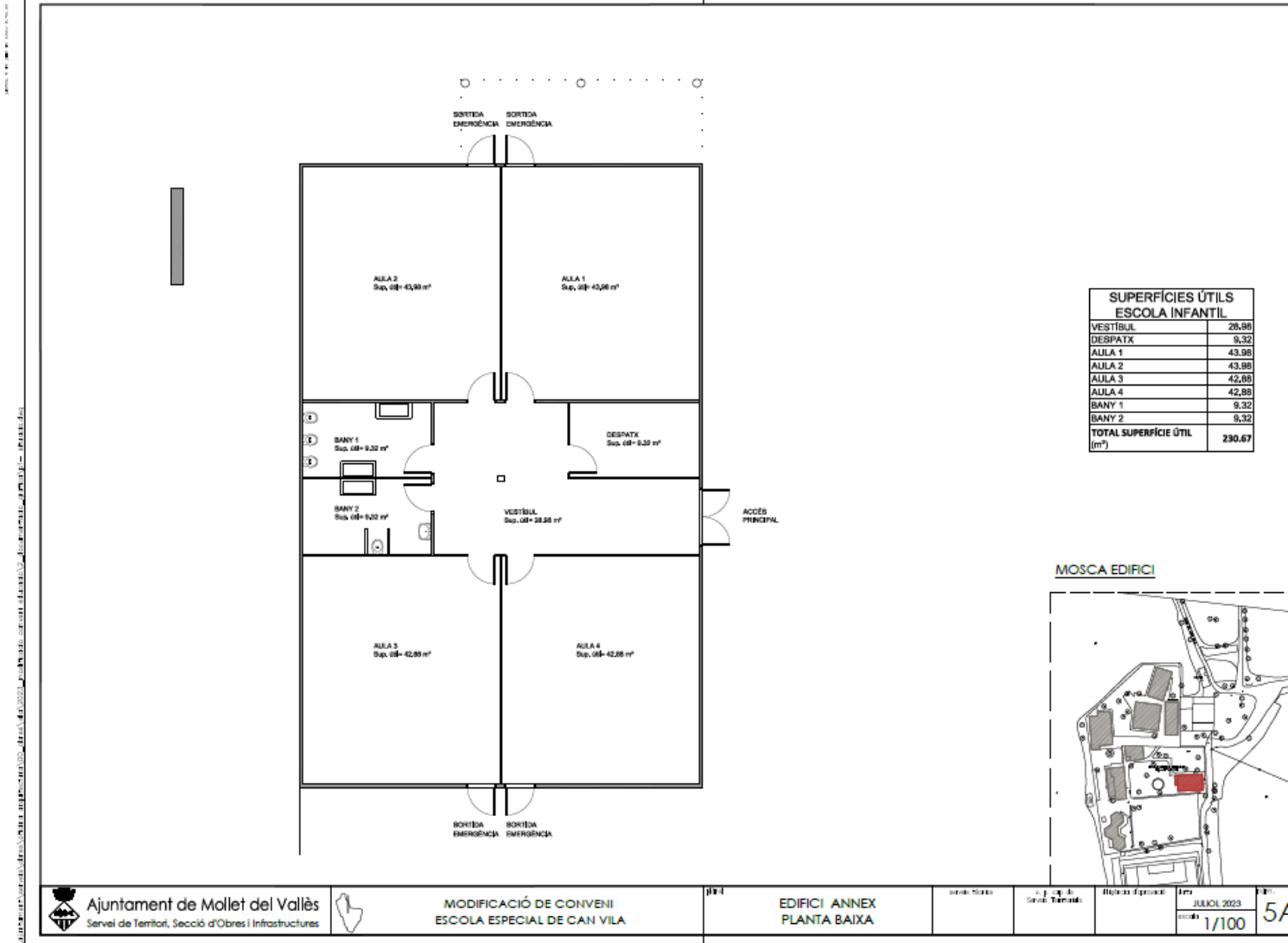
ANNEX 1. LOT 1: Planell/croquis de l'espai on es presta el CASAL D'ESTIU CEE MONTSERRAT MONTERO



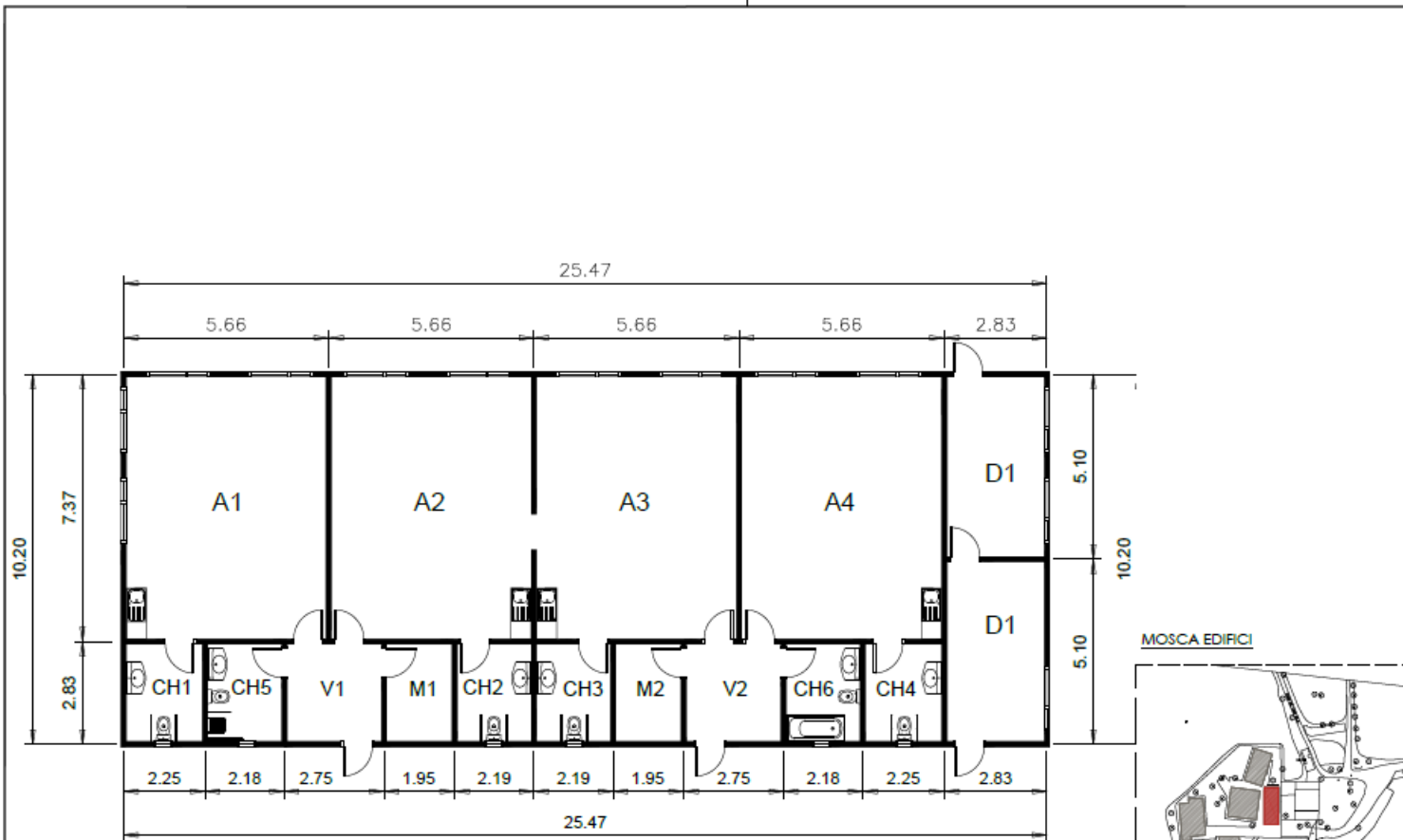




ANNEX 2. LOT 2: Planell/croquis de l'espai on es presta el CASAL D'ESTIU ESCOLA EE CAN VILA



<p>Ajuntament de Mollet del Vallès Servei de Territori, Secció d'Obres i Infraestructures</p>	<p>MODIFICACIÓ DE CONVENI ESCOLA ESPECIAL DE CAN VILA</p>	<p>044</p> <p>EDIFICI ANNEX PLANTA BAIXA</p>	<p>00000000</p>	<p>00000000</p>	<p>00000000</p>	<p>00000000</p> <p>JULIOL 2023</p> <p>1/100</p> <p>5A</p>
---	---	--	-----------------	-----------------	-----------------	---



EDIFICI 1. SUPERFÍCIE CONSTRUÏDA 259,79 m². E. 1:125 / 1:250

<p>Ajuntament de Mollet del Vallès Servei de Territori, Secció d'Obres i Infraestructures</p>	<p>MODIFICACIÓ DE CONVENI ESCOLA ESPECIAL DE CAN VILA</p>	<p>XXXXXXXXXX PLANTA BAIXA</p>	<p>XXXXXX</p>	<p>XXXXXX</p>	<p>XXXXXX</p>	<p>JULIOL 2023 1/100</p>	<p>7A</p>
---	---	------------------------------------	---------------	---------------	---------------	------------------------------	-----------



ANNEX 3. LOT 1 Inventari CASAL D'ESTIU CEE MONTSERRAT MONTERO

1.- Material didàctic:

- 10 encaixos
- 10 classificació
- 24 contes
- 12 titelles
- 10 jocs d'interior
- 10 disfresses

Material escolar:

- 10 pintures
- 20 cartolines
- 20 retoladors
- 5 tisores
- 5 pega de barra.

2.- Material de joc exterior:

- 10 pales
- 10 galledes
- 3 bicicletes de dues rodes
- 1 tricicle
- 2 patinets
- 10 pilotes
- 2 casetes de plàstic
- 1 tobogan

3.- Material específic:

- màrfegues
- de posicionament
- 1 grua
- 2 arnés
- 4 lliteres
- 2 puff
- 2 llits
- 2 jocs de roba de casa

4.- Altres:

2 Microones

1 nevera



ANNEX 3. LOT 2 Inventari CASAL D'ESTIU ESOLA EE CAN VILA

1.- Material didàctic:

- 10 encaixos
- 10 classificació
- 20 contes
- 10 titelles
- 12 jocs d'interior
- 10 disfresses

2.- Material de joc exterior:

- pales
- galledes
- 2 tricicles
- 3 motos
- 1 gronxador blau
- 1 gronxador rodó
- pilotes
- 1 tobogan
- 1 caseta de fusta

3.- Material específic:

- màrfegues
- 3 seients de posicionament
- 1 grua
- 2 arnés
- 2 lliteres
- 2 puff
- 1 llit

4.- Altres:

- 1 Microones
- 1 Nevera