



PROJECTE
EDUCATIU
DE CENTRE
E.B.M SOL SOLET

ÍNDEX

1. JUSTIFICACIÓ DEL PEC	1
2. MARC LEGAL	2
3. MARC CONCEPTUAL.....	3
3.1. TRETOS D'IDENTITAT.....	3
3.2. PRINCIPIS PEDAGÒGICS I D'INTERVENCIÓ	5
3.3. OBJECTIUS.....	6
3.3.1. Què ens proposem amb els infants	6
3.3.2. Famílies	7
3.4. CONCEPCIÓ DE LA NOSTRA ACCIÓ EDUCATIVA	8
3.4.1. Context educatiu.....	8
3.4.2. Criteris metodològics	8
3.4.3. Paper de l'adult i del professional.....	11
3.4.4. L'infant a l'escola bressol	12
3.4.5. Les famílies a l'escola	12
4. CARACTERÍSTIQUES DE L'ENTORN SOCIAL I CULTURAL	12
4.1. CONTEXT: MUNICIPI I BARRI.....	12
4.2. L'ESCOLA	18
4.3. PROJECTE LINGÜÍSTIC.....	22
5. ATENCIÓ A LA DIVERSITAT DE L'ALUMNAT	24
5.1. L'ESCOLA INCLUSIVA I COEDUCADORA	24
5.2. TRACTAMENT DE LA DIVERSITAT	24
5.3. ATENCIÓ A LES NECESSITATS EDUCATIVES ESPECÍFIQUES	25
6. CONCRECIÓ DEL CURRÍCULUM	26
6.1. PROGRAMACIÓ CURRICULAR.....	26
6.2. AVALUACIÓ	28
6.2.1. Seguiment i observació dels processos de l'infant.....	28
6.3. METODOLOGIA	29
6.4. RECURSOS EDUCATIUS	30
7. CRITERIS ORGANITZATIUS DEL CENTRE.....	30
7.1. CRITERIS EN RELACIÓ AL PERSONAL	30
7.2. CRITERIS EN RELACIÓ AL CENTRE	31

7.2.1. Materials	31
7.2.2. Espais	32
7.2.3. Horaris i grups d'infants	40
7.2.4. Organització de les rutines d'aula.....	41
7.3. PLA D'ACOLLIDA A INFANTS I FAMÍLIES	41
8. CONCRECIÓ DELS MITJANS DE RELACIÓ AMB FAMÍLIES.....	44
8.1. CRITERIS DE PARTICIPACIÓ DE LES FAMÍLIES	44
8.2. PLA DE COMUNICACIÓ AMB FAMÍLIES.....	46
8.3. ESPAIS FORMALS I INFORMALS DE RELACIÓ FAMÍLIA/ESCOLA 48	
8.4. CELEBRACIONS DE LES TRADICIONS	48
8.5. SORTIDES I CONEIXEMENT DE L'ENTORN.....	49
9. TREBALL EN XARXA.....	49
10. SERVEIS COMPLEMENTARIS	51
10.1. SERVEI DE MENJADOR	51
10.1.1. Alimentació	51
10.1.1.1. Metodologia i organització del servei de dinar.....	52
10.1.2. Descans.....	53
10.1.2.1. Metodologia i organització del servei de descans	54
10.1.3. Hàbits d'higiene.....	55
10.2. SERVEI D'ACOLLIDA.....	56
10.2.1. Característiques del servei.....	56
10.2.2. Metodologia i organització del servei.....	56
10.3. ALTRES SERVEIS	57
11. REVISIÓ DEL PEC	57
12. APROVACIÓ PEC:	58
13. BIBLIOGRAFIA.....	59

1. JUSTIFICACIÓ DEL PEC

El nostre centre compta amb diferents protagonistes, objectius i moments en la seva planificació. Les decisions sobre l'educació que es vol proporcionar als infants corresponen a la comunitat educativa, que està formada pels docents, el personal no docent, les famílies, el context i l'entorn. Totes les decisions i accions que es prenen queden reflectides al Projecte Educatiu del Centre (PEC). Aquest document és fruit del diàleg dels diferents estaments que formen la institució escolar d'acord amb la normativa vigent i té com a objectiu orientar i facilitar la gestió escolar, sent flexible i dinàmic.

Les persones que hem elaborat aquest PEC formem part d'un equip educatiu que ha volgut expressar la visió de l'infant com a ésser capaç d'aprendre a través d'un procés dinàmic, actiu, basat en la quotidianitat, el joc i el gaudi. Sempre respectant el desenvolupament i la maduració individual de cada infant, i adaptant als canvis que exigeix la realitat.

Per tot això, l'equip docent es compromet a treballar de manera coordinada, basant-se en la reflexió, la presa de decisions, el debat, la investigació, l'observació, el raonament i l'anàlisi, amb l'objectiu de millorar contínuament i oferir el millor de nosaltres mateixes. Així, busquem garantir que tot l'alumnat assoleixi les habilitats i coneixements fonamentals i aprofiti al màxim el seu procés d'aprenentatge.

Correspon al director/a del centre la competència d'aprovar la proposta del projecte educatiu, prèvia consulta preceptiva al consell escolar del centre el qual expressa el suport al projecte per una majoria de les tres cinquenes parts dels membres. Cal fer el mateix procediment per aprovar la resta de documents de gestió –normes d'organització i funcionament, projecte de gestió i programació general anual. Els centres disposen d'autonomia per definir el procés d'elaboració del PEC, tot respectant el principi de participació dels diferents sectors de la comunitat escolar. Els processos participatius afavoreixen el compromís i la implicació de les persones en l'aplicació dels projectes. El procediment d'aprovació, revisió i actualització del PEC ha d'estar recollit a les

normes d'organització i funcionament del centre. El PEC orienta i vincula les actuacions de tots els membres de la comunitat escolar, que l'han de respectar.

2. MARC LEGAL

El present Projecte Educatiu de Centre, s'emmarca en els següents documents legislatius:

Decret 21/2023, de 7 de febrer, d'ordenació dels ensenyaments de l'educació infantil. (DOGC 9.2.2023)

Decret 102/2010, de 3 d'agost, d'autonomia dels centres educatius. (DOGC 5.8.2010)

Decret 150/2017, de 17 d'octubre, de l'atenció educativa a l'alumnat en el marc d'un sistema educatiu inclusiu. (DOGC 20.10.2017)

Decret 282/2006, de 4 de juliol, dels requisits dels centres del primer cicle de l'educació infantil (DOGC 6.7.2006).

Reial Decret 95/2022, d'1 de febrer, pel qual s'estableixen l'ordenació i els ensenyaments mínims de l'educació infantil (BOE 2.2.2022).

Decret 101/2010, de 3 d'agost, d'ordenació dels ensenyaments del primer cicle de l'educació infantil. (DOGC 5.8.2010)

Llei Orgànica 3/2020, de 29 de desembre, per la que es modifica la Llei Orgànica 2/2006, de 3 de maig, d'Educació. (BOE 30.12.2020)

Llei 12/2009, del 10 de juliol d'educació- LEC. (DOGC 16/07/2010)

Llei 8/2022, del 9 de juny, sobre l'ús i l'aprenentatge de les llengües oficials en l'ensenyament no universitari (DOGC 10.6.2022).

El Reglament General de les Escoles Bressol Municipals de Rubí, aprovat definitivament pel Ple de la corporació en sessió de data 25 de febrer de 2010 i publicat en el BOPB en data 13 de juliol de 2010. El Ple va aprovar una petita modificació i ha estat publicada en el BOPB el 27 de setembre de 2023 i en el DOGC el 4 d'octubre de 2023.

3. MARC CONCEPTUAL

3.1. TRETOS D'IDENTITAT

Els trets d'identitat estan basats en els principis d'educabilitat, aconfessionalitat, inclusió, coeducació, respecte per la diversitat, igualtat, no discriminació i integració. Detallem a continuació els trets d'identitat que definiran a l'escola bressol Sol Solet:

- **Inclusiu i integrador**, atenem la individualitat de cada infant i ajudem a compensar les desigualtats. S'accepta tothom sense judicis ni comparacions i de les diferències generem oportunitats per aprendre i viure junts. Una escola que treballa decidida per valorar el potencial de cadascun dels infants.
- **Democràtic**, perquè fonamentem en el diàleg, el consens, la participació, l'accessibilitat i la transparència en la gestió i el funcionament del centre, així com en la implicació i la col·laboració de tots els agents implicats (famílies, equip educatiu, entitat gestora, Ajuntament i altres entitats del territori).
- **Respectuós amb la pluralitat i la diversitat**, perquè entenem que cada família i cada infant és una font de diversitat, i potenciem el respecte vers els altres i el valor que això implica. Entenem l'escola com espai d'acompanyament i respecte pels processos de vida dels infants i agent transmissor de valors, assumint el compromís d'educar en valors que fomentin la solidaritat, la tolerància, el respecte a la diversitat, etc.
- **Català**, serà la llengua vehicular i de comunicació de; per tant, serà la llengua habitual de comunicació entre l'equip educatiu, els infants i les seves famílies. Malgrat això, es vetlla per un tractament no discriminatori de les altres llengües, i es normalitza l'ús del català, tenint en compte aquest com a factor d'integració i de cohesió social i relacional.

La definició de l'escola com a catalana implica, també, la transmissió de les tradicions i expressions culturals pròpies de Catalunya a través de les festes populars i tradicionals, la música, les danses, els contes, etc., sense

que això representi, però, l'exclusió d'altres manifestacions culturals amb un origen sociocultural diferent i actuant sempre des de la quotidianitat.

- **Laic i aconfessional**, perquè respectem les diferents creences i idees, però alhora mantenim al marge pràctiques doctrinàries i articulem la convivència social sobre l'eix d'un conjunt de valors cívics àmpliament compartits.
- **Arrelat a l'entorn**, perquè tenim en compte les característiques del municipi i la xarxa d'entitats que el conformen. Una escola bressol oberta al municipi i coneixedora de la realitat social, cultural i econòmica, que participa activament en les activitats del municipi.
- **Respectuós amb el medi ambient**, perquè a l'escola es gestionen de manera ecològica diferents elements pel que fa a la classificació i reciclatge de residus que es generen, etc.
- **Coeducador**, perquè garanteix la convivència equilibrada entre els dos sexes, tenint en compte els valors i les capacitats individuals, independentment que es considerin masculins o femenins. Vetllem per un desenvolupament individual i una convivència equilibrada entre ambdós sexes, potenciant la igualtat entre infants, per tal que això no sigui motiu de discriminació ni d'inhibició enfront de cap tipus d'aprenentatge.
- **Singular**, perquè es diferencia dels altres. Doncs entenem l'escola bressol com a organisme viu, com a espai de convivència i d'intercanvi relacional entre adults i infants.

3.2. PRINCIPIS PEDAGÒGICS I D'INTERVENCIÓ

- Adquirir les competències fonamentals per comprendre el món i convertir-se en infants capaços de desenvolupar-se de manera autònoma i responsable.
- Fomentar la col·laboració entre les educadores i la parella educativa a cada estança, promovent el treball en equip.
- Respectar i valorar les diferents maneres de pensar, sentir i ser de cada infant, així com de tota la comunitat educativa.
- Treballar des d'un enfocament coeducatiu, promovent la igualtat i el respecte.
- Tenir en compte la vida quotidiana com a base del procés d'aprenentatge, tot potenciant la independència i l'autonomia de l'infant.
- Prioritzar el joc com a eina essencial pel desenvolupament i l'aprenentatge.
- Fomentar la llibertat de moviment i la descoberta activa de l'entorn.
- Treballar de manera conjunta amb les famílies per promoure el desenvolupament integral de l'infant.
- Partir d'un aprenentatge globalitzat, significatiu i funcional, basat en els interessos i les necessitats individuals dels infants.
- Crear espais acollidors i segurs, on els infants es sentin còmodes per explorar i aprendre.
- Afavorir una transició positiva i pròxima entre etapes, garantint continuïtat en el procés d'aprenentatge.
- Fomentar la comunicació, l'expressió i el desenvolupament dels diferents llenguatges dels infants.
- Promoure la llengua vehicular del centre, el català, sempre vetllant per un tractament no discriminatori d'altres llengües.
- Estimular la participació i la implicació de tots els agents vinculats a l'escola bressol (famílies, equip educatiu, entitat gestora, Ajuntament i AFA).
- Potenciar la socialització i la convivència entre els infants, establint valors de respecte i col·laboració.

- Establir vincles positius i de qualitat entre tots els membres de la comunitat educativa.
- Treballar en equip i afavorir la implicació de tota la comunitat educativa en el procés d'ensenyament-aprenentatge.
- Atendre a la diversitat de manera inclusiva i respectuosa.
- Promoure la consciència i el compromís amb el medi ambient des de les primeres etapes de l'aprenentatge.

3.3. OBJECTIUS

3.3.1. Què ens proposem amb els infants

- Garantir el dret a rebre una educació de qualitat, respectant el seu procés de maduració.
- Promoure un desenvolupament integral en els àmbits emocional, cognitiu, social i psicomotor, oferint les mateixes oportunitats.
- Potenciar el coneixement de l'entorn, oferint diferents propostes, a través de la descoberta, les pròpies experiències, l'observació, la manipulació i l'experimentació.
- Afavorir el desenvolupament progressiu i individual de cada infant, tenint en compte les seves necessitats bàsiques d'higiene, alimentació, descans, relació i moviment, proporcionant els recursos necessaris per a la seva autonomia.
- Potenciar tant el propi coneixement, la coordinació i el control del propi cos, com el dels altres, mitjançant el moviment lliure.
- Prioritzar les activitats quotidianes com a font d'aprenentatge i desenvolupament.
- Respectar les diferències com a aspecte positiu i enriquidor.
- Crear un ambient motivador per despertar la curiositat i la creativitat.
- Fomentar la relació amb la resta de persones que formen part de l'escola bressol, mitjançant l'adquisició d'hàbits positius: responsabilitat, iniciativa ordre.

- Afavorir les expressions d'emoció i de demostració dels sentiments propis, dins el marc d'una educació emocional.

3.3.2. Famílies

Per aconseguir una comunicació real i un treball en equip cal comptar amb la participació de les famílies, sent presents en el dia a dia de l'escola i els processos educatius dels seus fills i filles.

Per aquesta raó ens proposem els següents objectius:

- Vetllar per oferir a les famílies seguretat i tranquil·litat durant tota l'etapa educativa i treballar des de la presència, l'experiència i la qualitat professional.
- Construir de manera conjunta una col·laboració en l'educació dels infants, de forma coherent i responsable, pel seu creixement i benestar.
- Determinar trobades i maneres d'establir relacions més properes, a través de reunions, entrevistes i participacions en activitats pedagògiques del centre.
- Respectar la normativa i el tarannà de l'escola, per vetllar per un bon funcionament del centre.

3.4. CONCEPCIÓ DE LA NOSTRA ACCIÓ EDUCATIVA

3.4.1. Context educatiu

L'escola Bressol Municipal Sol Solet de Rubí és una escola pública d'àmbit municipal, gestionada per una empresa externa.

L'escola imparteix el primer cicle d'educació infantil, de caràcter no obligatori, adreçat a infants d'edats compreses entre els quatre mesos i els tres anys. És on s'estableixen les primeres bases per un desenvolupament integral de l'infant.



3.4.2. Criteris metodològics

El nostre model educatiu parteix d'una pedagogia viva i activa, i en aquesta línia prenem com a referents a:

Loris Malaguzzi (Reggio Emilia)

- **Enfocament:** El model de Reggio Emilia es basa en la idea que els infants són constructors actius del seu propi aprenentatge. Es valora la creativitat i la curiositat dels infants, i l'educadora és més aviat una guia que acompanya aquest procés de descoberta.

- **Objectius:** Fomentar la iniciativa i la responsabilitat dels infants, promovent la seva autonomia i capacitat crítica. Aprenen a través de la interacció amb el seu entorn i amb altres persones.
- **Metodologia:** S'utilitzen espais oberts, materials diversos (com materials naturals i reciclats) i es promou la comunicació a través del cos, les arts i el llenguatge verbal. L'entorn és dissenyat per estimular el pensament creatiu i la resolució de problemes.

Maria Montessori

- **Enfocament:** Montessori se centra en l'autonomia de l'infant des de ben petit. La teoria es fonamenta en la creença que els infants tenen una gran capacitat d'aprendre si es donen les condicions adequades, com un entorn estructurat i materials específics.
- **Objectius:** Promoure la independència, l'autodisciplina i l'autoaprenentatge. Els nens aprenen mitjançant l'experiència directa amb materials manipulatius i concretes activitats dissenyades per desenvolupar habilitats cognitives i motrius.
- **Metodologia:** Amb materials especials que els infants manipulen i exploren per aprendre conceptes com els números, les formes, els colors, etc. El mestre observa i guia l'infant sense imposar-li la seva voluntat.

Els infants treballen a l'espai en forma independent, tot i que poden demanar ajuda quan ho necessiten, respectant la seva autonomia.

Emmi Pikler (Institut Loczy)

- **Enfocament:** Pikler es va centrar en el desenvolupament motor i emocional dels nens, creient en la importància de la llibertat de moviment i el respecte al ritme individual de cada infant. La confiança mútua entre educadora i infant és fonamental.
- **Objectius:** Fomentar la seguretat emocional, la confiança i l'autonomia a través del respecte per la llibertat de moviment i les necessitats de l'infant. Aquests aprenen a controlar el seu cos i a desenvolupar les seves habilitats motrius en un entorn segur.

- **Metodologia:** Es prioritza l'observació i el respecte als infants, evitant l'ajuda innecessària quan ells poden assolir una tasca pel seu compte. Les educadores fomenten l'exploració autònoma i donen suport a l'infant sense interferir de manera excessiva.

Els infants tenen temps i espai per moure's lliurement, explorar el seu entorn i resoldre problemes motrius de manera independent. Es promou la pràctica de moviments espontanis.

Pedagogia Sistèmica

- **Enfocament:** La pedagogia sistèmica se centra en les relacions entre l'infant, la família i la comunitat. El desenvolupament de l'infant es veu com un procés que està profundament lligat als sistemes de relació de l'infant, en particular a la família i la comunitat educadora.
- **Objectius:** Potenciar el vincle afectiu i emocional entre els infants i les seves figures referents, així com promoure la comprensió del seu paper dins dels diversos sistemes (familiar, escolar, social).
- **Metodologia:** Es treballa des de la perspectiva de la totalitat, tenint en compte les interaccions dins del sistema familiar i social de l'infant. Les educadores actuen com facilitadores de la comunicació i la comprensió entre els membres del sistema (infant, família, educadors).

Es promou el treball col·laboratiu entre la família i l'escola, creant un entorn de suport on l'infant pot desenvolupar-se emocionalment i socialment de manera saludable.

Elinor Goldschmied

- **Enfocament:** Goldschmied es va centrar en la importància del joc i l'exploració en la primera infància. Va posar èmfasi en la creació d'entorns enriquits que afavorissin la capacitat d'aprenentatge a través de l'experiència i el joc espontani.
- **Objectius:** Fomentar la creativitat, l'autonomia i la resolució de problemes a través del joc. Goldschmied creia que els nens aprenen millor quan tenen llibertat per explorar i expressar-se.

- **Metodologia:** Es prioritza el joc com a eina per a l'aprenentatge. Els materials de joc han de ser variats i estimulants, i l'entorn ha de ser flexible per permetre a l'infant explorar lliurement. Els adults actuen com a guies, proporcionant suport quan és necessari.

Els infants juguen de manera lliure i espontània, però també hi ha espais per a la reflexió i la comunicació amb els altres infants i adults. El joc en grup es fomenta per desenvolupar habilitats socials i de resolució de conflictes.

3.4.3. Paper de l'adult i del professional

Des de l'escola creiem que l'educadora és la persona que vetlla per la seguretat i el benestar dels infants del centre, és per això que hem de ser properes proporcionant afecte i cura als infants sent un referent tant per a ells com per a les famílies. Donem molta importància al vincle afectiu entre infants i educadores per poder donar seguretat i confiança per tal que l'infant pugui fer un desenvolupament integral.

Un dels rols més rellevant de l'educadora és el d'observadora, ja que permetrà conèixer les necessitats i inquietuds dels infants actuant en conseqüència. El fet d'observar ens permetrà documentar tot allò que passa a l'escola. La documentació de l'activitat diària permet donar a conèixer a les famílies la tasca educativa de l'escola i evidenciar les capacitats dels infants; permet a les persones educadores programar noves situacions educatives.

La documentació permet reflexionar sobre la pràctica educativa i les propostes realitzades, per tal d'afavorir una millora continua. En definitiva, la persona educadora ha de ser capaç de qüestionar-se el dia a dia, plantejar hipòtesis, observar i aprendre conjuntament. Ha de documentar i documentar-se, ha de fer del treball en equip la base de la formació continuada, de la reflexió individual i de la posada en comú una font de coneixement.

L'educadora ha de mantenir una formació continuada i coherent durant la seva trajectòria professional per tal de seguir els canvis i innovacions dins de la metodologia de l'escola.

3.4.4. L'infant a l'escola bressol

Partim de l'infant competent: protagonista del seu propi aprenentatge, únic, actiu; capaç de: pensar, observar, participar, decidir, rebutjar i fer propostes; que pot establir vincles afectius i relacions diverses, i que esdevé una persona autònoma.

L'infant ha de desenvolupar-se com a persona, per tant, és necessari respectar-lo com a tal. Assegurem una atenció individualitzada, que li permeti integrar els valors i les habilitats socials necessàries per al seu creixement personal.

Garantim el benestar físic de l'infant, respectant la seva autonomia, fent que es senti segur físicament i emocionalment, procurant-li un vincle afectiu que generi un clima de confiança. Per això, necessita relacions personals estables i regulars amb les persones que tenen cura d'ell.

3.4.5. Les famílies a l'escola

És important que la família i l'escola trobin espais de participació conjunta, en els quals s'estimuli la relació i la comunicació entre ambdues institucions. Col·laborar en l'organització de les festes, participant dels tallers, proposar iniciatives, etc.; aquestes accions ajuden a crear i trobar espais, moments i maneres de compartir amb les famílies el procés educatiu dels seus fills i filles amb la finalitat principal de millorar l'educació i aconseguir el ple desenvolupament global, creant un clima de col·laboració i participació.

4. CARACTERÍSTIQUES DE L'ENTORN SOCIAL I CULTURAL

4.1. CONTEXT: MUNICIPI I BARRI

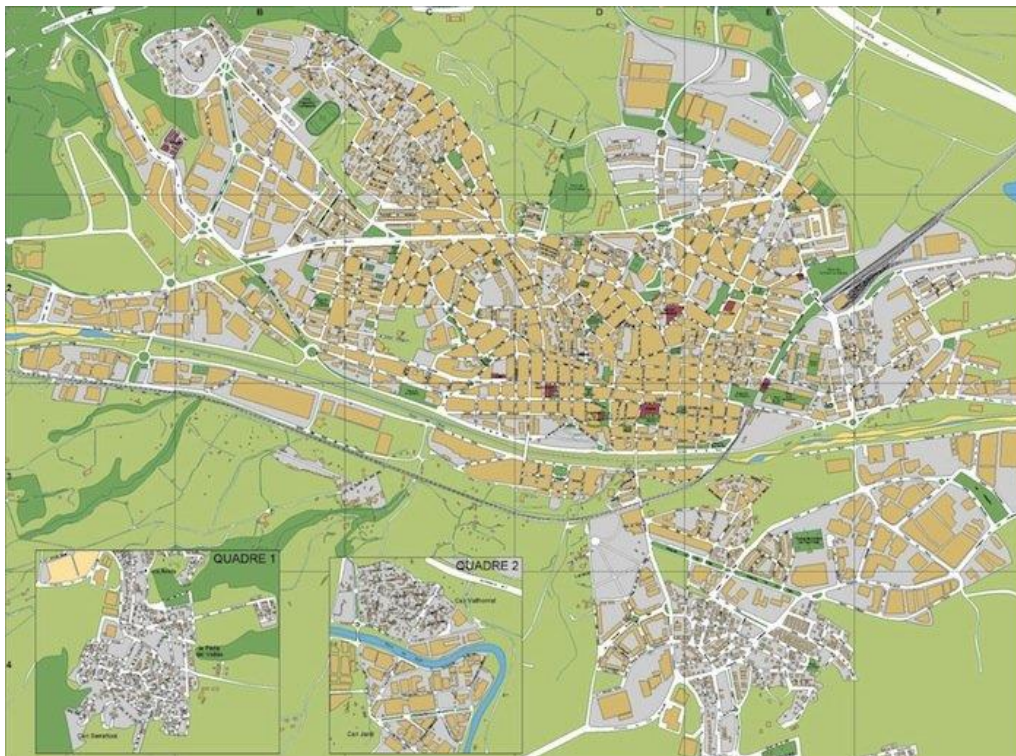
Rubí està situada al Vallès Occidental, a uns 23 km de Barcelona. Té una extensió aproximada de 32 km². Els primers assentaments humans a Rubí es remunten al Neolític, amb restes trobades al turó de Can Fatjó i la Serreta. Al segle V aC, es va formar el primer nucli urbà a l'actual barri de Can Fatjó, que més tard es va estendre cap a la zona del Castell, convertint-se en una vila romana al segle III.

La primera referència escrita de Rubí data del 986, sota el nom de Rivo Rubeo. Fins al segle XVIII, Rubí va ser un petit nucli amb poca població, esquitxat de masos i masies. A mitjans del segle XIX, les fàbriques tèxtils es van instal·lar al costat de la Riera, compartint protagonisme amb el món rural. A principis del segle XX, Rubí ja gaudia d'una intensa activitat cultural i econòmica.

L'arribada del tren elèctric el 1918 va portar els primers immigrants contemporanis a Rubí, però no va ser fins als anys 60 que la nova embranzida industrial va promoure l'arribada massiva d'immigrants del sud. La tràgica rierada del 25 de setembre de 1962 va causar la mort de molts rubinencs i va destruir cases, fàbriques i horts. Després d'aquest esdeveniment, van aparèixer nous barris on abans hi havia vinyes.

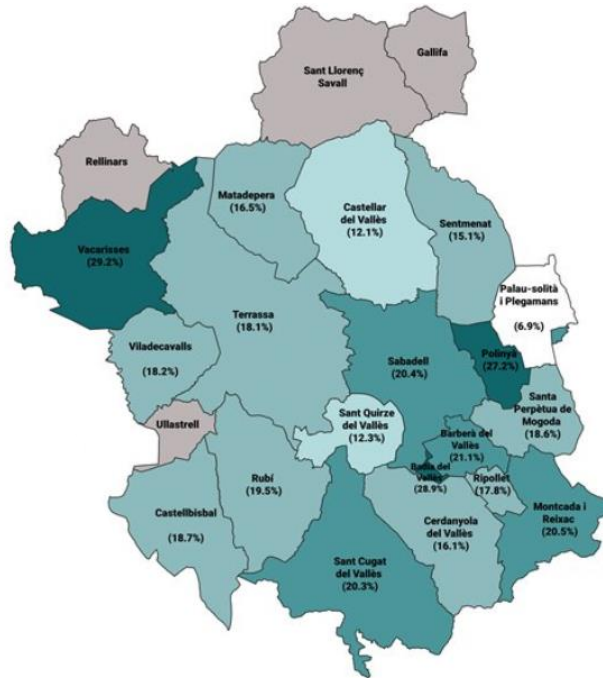
Actualment, Rubí és una ciutat atractiva, moderna i multicultural, amb una població aproximada de 81.523 habitants

Situació geogràfica i física



Entitat Municipal Descentralitzada (EMD) de Rubí

Rubí forma part del Vallès Occidental.



Nivell demogràfic i situació socioeconòmica:

- **Població:** Aproximadament 81.523 habitants.
- **Superfície:** 32 km².

Quant a l'activitat econòmica a Rubí:

- **Sector primari:** L'activitat en el sector primari és molt petita en l'àmbit de Rubí.
- **Sector secundari:** Rubí compta amb diverses zones industrials, destacant el Polígon Industrial de Rubí. Aquest sector representa aproximadament el 26% de les activitats econòmiques.
- **Sector terciari:** El sector terciari és predominant a Rubí, amb el 72% de les activitats econòmiques centrades en el comerç i els serveis.

Les activitats es distribueixen principalment al centre de la ciutat i als voltants.

Equipaments comunitaris:

Ensenyament: Educació infantil

- Escola Bressol Barrufets
- Escola Bressol Municipal La Bruna
- Escola Bressol Municipal Lluna
- Escola Bressol Municipal Sol Solet
- Escola Bressol O'Neill
- Espai Creixença (EBM La Bruna)
- Escola Bressol Snoopy

Ensenyament: Educació primària

- Escola 25 de Setembre
- Escola Ca n'Alzamora
- Escola Joan Maragall
- Escola Maria Montessori
- Escola Mossèn Cinto Verdaguer
- Escola Pau Casals
- Escola Ramon Llull
- Escola Rivo Rubeo
- Escola Schola
- Institut- Escola Teresa Altet
- Escola Torre de la Llebre
- Escola del Bosc
- Escola Balmes
- Escola Germans Maristes de Rubí

- Escola Regina Carmeli
- Escola N. Sra. de Montserrat
- Escola Patronat Ribas

Ensenyament: Educació secundària

- Escola Balmes
- Escola Germans Maristes de Rubí
- Escola Regina Carmeli
- Escola N. Sra. de Montserrat
- Escola Patronat Ribas
- INS Duc de Montblanc
- INS JV Foix
- INS l'Estatut
- INS La Serreta
- INS Torrent dels Aous
- Institut Escola Teresa Altet

Ensenyament: Educació especial

- CEE Ca n'Oriol

Ensenyament: Educació musical i artística

- Escola de Música Municipal Pere Burés
- Escola Municipal d'Art i Disseny - EDRA

Altres equipaments

Serveis Socials Municipals

EAP i CDIAP

Culturals

Biblioteca Municipal Mestre Martí Tauler

Rubí Forma

Sanitaris

CAP:

o Anton de Borja

o San Genís

o Mútua

Centres socials

Esportius

Medi ambient

4.2. L'ESCOLA

L'Escola Bressol Municipal (EBM) Sol Solet de Rubí situada al centre de la ciutat, va néixer de la necessitat de les famílies per tenir un espai adequat per a l'educació dels infants de 0 a 3 anys. L'escola va començar a funcionar en el curs 2010-2011 a l'edifici El Bullidor. El conveni de creació de l'Escola Bressol de titularitat municipal Sol Solet, formalitzat en data 8 de setembre de 2010 entre el director general de Recursos Educatius del Departament d'Educació de la Generalitat de Catalunya i l'Alcaldeessa Presidenta de l'Ajuntament de Rubí, pel qual se li atorga el codi de centre RCD 08045951. El conveni té una vigència de caràcter indefinit.



Escola Bressol Sol Solet 2010



Escola Bressol Sol Solet 2014



Escola Bressol Sol Solet 2024



Escola Bressol Sol Solet 2025



Escola Bressol Sol Solet 2025

Història de l'edifici El Bullidor

L'edifici El Bullidor, construït a mitjans del segle XX, ha tingut diversos usos al llarg dels anys. Inicialment, va ser concebut com un espai comunitari per a activitats culturals i socials. Durant les dècades següents, va acollir una varietat d'iniciatives locals, incloent-hi tallers, reunions comunitàries i esdeveniments culturals.

L'Escardívol, una de les fàbriques més antigues i importants de Rubí, va acollir fins a 330 obrers. L'any 1835, hi havia una filatura que el 1888 es va convertir en una fàbrica coneguda com la "Pelleria", dedicada a tints i acabats. El 1921, l'empresa Rubí Industrial va adquirir la fàbrica, i l'arquitecte modernista Lluís Muncunill i Parellada va projectar la nau nord el 1923. Als anys 40, va passar a mans de l'empresa Pich Aguilera fins a la riuada de 1962, que va destruir part de la fàbrica.

Abans dels anys 70, l'edifici va ser utilitzat com a escola primària, oferint educació bàsica als infants de Rubí. A partir dels anys 70, El Bullidor va ser utilitzat com a

centre de formació i educació per a adults, oferint cursos i activitats destinades a millorar les habilitats i coneixements de la població local. Aquest ús va continuar fins a finals dels anys 90, quan l'edifici va ser adaptat per acollir activitats educatives per a infants.

El 1985, l'Ajuntament de Rubí va adquirir i rehabilitar l'edifici, donant-li un ús cultural i educatiu. Va acollir la Biblioteca Mestre Martí Tauler, l'Escola d'Art i Disseny, l'Escola de Música, Ràdio Rubí, el Centre de Recursos Pedagògics, l'IES El Bullidor i els espais d'assaig de l'Esbart Dansaire de Rubí. El 2010, els edificis van ser reformats, ampliant i millorant els espais de l'Escola d'Art i de l'Escola de Música, i donant cabuda també a l'EBM Sol Solet i a l'escola d'adults.

4.3. PROJECTE LINGÜÍSTIC

A l'hora de desenvolupar el projecte lingüístic tenim en compte la Llei orgànica 6/2006, de 19 de juliol de reforma de l'Estatut d'Autonomia de Catalunya i el context sociolingüístic, la Llei 1/1998, de 7 de gener, de política lingüística i la Llei 12/2009, de 10 de juliol, d'educació.

El PLC és el recull organitzat dels acords sobre les propostes educatives per a l'ensenyament-aprenentatge de les llengües. La llengua catalana és:

- Llengua vehicular tant en les relacions verbals amb els usuaris de l'escola bressol (pares, mares, infants, i personal docent i no docent) com en les relacions escrites (comunicats).
- Llengua d'aprenentatge, facilitant la plena integració dels infants dins la llengua i la cultura catalana, des del respecte de la diversitat per altres llengües i cultures.
- Eina de convivència: d'una forma natural, es dinamitza l'ús del català en tots els àmbits de convivència i de comunicació quotidiana al centre educatiu.

El català, per tant, serà la llengua vehicular de les diferents activitats d'aprenentatge i comunicació de la nostra escola, independentment de quina sigui la llengua familiar o materna dels infants. Amb mesura, els infants accedeixen als avantatges cognitius i lingüístics que presenta el bilingüisme

primerenc, lluny de deteriorar el progrés lingüístic dels infants que tenen com a llengua pròpia una diferent de la catalana.

Tenint en compte la probable diversitat de llengües dels infants i les seves famílies, busquem i utilitzem els mitjans adequats per facilitar la comunicació i per superar les dificultats que puguin tenir per entendre l'idioma, sobretot a l'inici, de manera que, progressivament, puguin entendre i utilitzar el català en els diferents moments viscuts a l'escola. Vetllem perquè en tot moment tothom se senti còmode, informat i ben acollit. El desconeixement d'aquesta llengua per part d'algunes famílies no suposa que quedin excloses de les activitats del centre, però tampoc no ha de comportar una renúncia a l'ús de la llengua, que és una oportunitat per a la integració i per a la normalització del seu ús.

Per comunicar-nos amb els infants es farà servir la llengua catalana reforçada amb el llenguatge del cos, els gestos, les expressions de la cara, el to de veu, imatges, cançons... Aquests recursos ajuden que els infants compreguin millor, sigui quin sigui el seu idioma matern o patern.

El català s'utilitza en totes les actuacions internes del centre (comunicats, informes, actes, reunions amb les famílies, cartells, etc.). També s'utilitza en les comunicacions amb institucions i serveis externs. La comunicació amb les famílies és en català, tant oralment com per escrit, tot i que sempre adaptem el nostre idioma amb aquelles famílies que no entenen la llengua catalana.

Les reunions, per tant, es fan en català, però si hi ha algú que no l'entén se li explica o tradueix en un llenguatge entenedor per les famílies. Igualment, en casos puntuals que puguin succeir durant les entrevistes individuals, es realitzen en la llengua que es cregui més convenient per la bona entesa amb la família, ja que es prioritza la comunicació amb ella o el fet de traspasar d'informació molt valuosa que afecta directament el benestar dels infants a l'escola.

Així mateix, parem especial atenció als infants procedents de països de parla estrangera per tal que se sentin igual d'acollits que la resta d'infants del centre, i per facilitar al màxim els seus aprenentatges i l'entesa durant el dia a dia. A curt termini, i per experiència pròpia, sabem que aquests infants acaben integrant com a pròpia la llengua d'ús a l'escola, és a dir, la llengua catalana.

La direcció de l'escola vetlla perquè la llengua catalana sigui el vehicle d'expressió habitual en les reunions de l'equip educatiu, i sigui emprada en totes les actuacions del centre, arxiu, informes interns i comunicacions. També vetlla per la coherència entre l'ús de la llengua catalana en l'ensenyament i en la relació amb les famílies.

5. ATENCIÓ A LA DIVERSITAT DE L'ALUMNAT

5.1. L'ESCOLA INCLUSIVA I COEDUCADORA

A l'Escola Bressol Municipal (EBM) Sol Solet de Rubí, ens comprometem a oferir un entorn educatiu inclusiu i coeducador que respecti i valori la diversitat de tots els infants i les seves famílies. Ens assegurem que tots els infants, independentment de les seves capacitats, origen o situació familiar, rebin el suport necessari per al seu desenvolupament integral. Això inclou l'adaptació de les propostes i els espais per garantir l'accés i la participació de tots els nens i nenes, així com l'atenció personalitzada a cada infant, tenint en compte les seves necessitats específiques i potenciant les seves habilitats. Treballem estretament amb les famílies per assegurar una comunicació fluida i una col·laboració efectiva en el procés educatiu dels infants.

Promovem la igualtat de gènere en totes les activitats i interaccions, assegurant que tots els infants tinguin les mateixes oportunitats d'aprenentatge i desenvolupament. Fomentem valors de respecte, diàleg, pau, tolerància i solidaritat, creant un ambient de convivència positiva i inclusiva. Implementem estratègies per prevenir qualsevol forma de discriminació o estereotip de gènere, assegurant que tots els infants se sentin valorats i respectats.

Tots aquests aspectes coeducatius i d'inclusió esmentats anteriorment, també impliquen activament a tota la comunitat educativa.

5.2. TRACTAMENT DE LA DIVERSITAT

La nostra escola parteix d'un model educatiu comprensiu i inclusiu, alineat amb el nou currículum d'educació infantil (Decret 21/2023), que situa l'infant al centre del procés educatiu. Es reconeix la diversitat com a riquesa, i es promou una

educació que garanteixi igualtat d'oportunitats i el desenvolupament integral de cada infant.

El currículum aposta per un enfocament competencial, basat en situacions d'aprenentatge significatives, que parteixen dels interessos, ritmes i necessitats dels infants. L'objectiu és afavorir el desenvolupament de les seves capacitats cognitives, emocionals, socials i psicomotores, en un entorn segur, afectiu i estimulant.

Les persones educadores tenen un paper fonamental com a acompanyants actius del procés d'aprenentatge. Han de conèixer bé cada infant, adaptar les seves actuacions i programacions, i fomentar l'autonomia, la curiositat, la creativitat i el benestar emocional. També es promou una relació estreta amb les famílies, com a agents educatius clau.

Aquest enfocament garanteix una educació globalitzada, inclusiva i respectuosa, que acompanya cada infant en el seu camí de creixement i aprenentatge.

5.3. ATENCIÓ A LES NECESSITATS EDUCATIVES ESPECÍFIQUES

Partim, doncs, de la idea que tots els infants són diferents. Cadascun d'ells té unes necessitats educatives que han de ser satisfetes si volem que avancin en el seu desenvolupament. Les característiques pròpies i diverses dels infants donen lloc a unes necessitats educatives també diverses, i a una necessitat d'adaptar les diferents activitats a les realitats que ens trobem.

La **col·laboració de les famílies** d'aquests infants i de les persones educadores és primordial. Així, aquests han de tenir en compte que les famílies podran mostrar actituds i sentiments molt diversos vers el seu infant davant de les dificultats (des de la negació de la dificultat fins a la incertesa respecte al que poden esperar de l'infant, la culpabilitat, la por de com serà rebut i acceptat a l'escola...), per tant, donar respostes molt diverses com poden ser l'angoixa, la sobreprotecció, la lluita per ajudar l'infant, etc. Tenim presents tots aquests sentiments, actituds i respostes de les famílies i actuem d'una manera comprensiva, serena, per tal de crear un clima de confiança i afavorir les relacions.

La **col·laboració dels equips especialitzats**: EAP, CDIAP, CREDAV... podran assessorar, fer informes, etc., per a donar suport a l'equip de professionals de l'escola.

A dins de l'escola bressol l'infant es troba una sèrie d'aspectes que faciliten la seva evolució com:

- El fet d'establir un vincle afectiu amb la persona educadora.
- Comunicar-se amb els seus iguals.
- Explorar l'espai.

La causa d'aquesta evolució es dona perquè l'infant troba en els seus companys de grup uns models d'estimulació i d'identificació molt rics.

6. CONCRECIÓ DEL CURRÍCULUM

6.1. PROGRAMACIÓ CURRICULAR

**El currículum. Què ensenyem i avaluem? (competències/sabers).
Planificació/Seqüenciació.**

L'escola es basa en un currículum que potencia:

- L'acompanyament a l'infant de manera conjunta amb les famílies establint una relació de confiança, diàleg i participació en la vida de l'escola, per contribuir al benestar, l'aprenentatge i el creixement harmònic de l'infant.
- Que els contextos i les situacions d'aprenentatge significatives es donin en moments de vida quotidiana.
- Les emocions per tal que puguin formar part del procés de creixement de l'infant, en què se l'acull i se l'acompanya perquè pugui afrontar amb seguretat i autonomia les diferents situacions emocionals i de relació de la vida quotidiana.
- La curiositat i la creativitat com a capacitats inherents de l'infant, en tots els processos de desenvolupament i aprenentatge, i les promou com a eines per a la resolució de diferents reptes.

- La creació de contextos de relació a on la diversitat es considera com un element ric que afavoreix la comprensió i el respecte de l'altre, i que propicia la inclusió i la convivència en un entorn d'igualtat des d'una perspectiva de gènere.
- Al centre de les decisions els infants i el desenvolupament de les seves capacitats, que reconeix als infants com a protagonistes del seu aprenentatge i del grup al qual pertanyen.
- L'organització de les competències per eixos de desenvolupament i aprenentatge, que respecta i s'adapta a la forma globalitzada de desenvolupar-se i aprendre dels infants.
- Les situacions d'aprenentatge basades en experiències amb sentit, funcionals, significatives i contextualitzades.
- El benestar de l'infant genera contextos educatius des del respecte als seus ritmes i a la sensibilitat de l'etapa.
- El joc com a protagonista principal de la vida quotidiana. Un joc que genera gaudi i aprenentatge des del plaer i la llibertat d'acció, amb un acompanyament proper i respectuós.
- El procés d'autonomia, la iniciativa dels infants i les seves capacitats innates. Un procés que requereix un equip educatiu que deixa temps i que garanteix el respecte als diferents ritmes i moments evolutius de cadascú.

Cadascuna de les propostes i les rutines que es porten a terme cada dia, són valorades per l'equip educatiu en un document específic el qual està integrat en cada situació d'aprenentatge que s'ha realitzat.

En aquest cas, partim de la idea que no s'avalua l'infant, sinó que avaluem la proposta o la situació, per tal d'adequar el millor possible, la nostra pràctica educativa diària i trobar la millor manera d'acompanyar als infants.

A més de les avaluacions de les situacions d'aprenentatge i la revisió de la documentació de l'escola, la valoració de la pràctica educativa es realitza en les reunions de claustre, on hi és present tot l'equip educatiu i on es pot recollir

l'opinió i l'experiència de totes les persones implicades en les activitats que es porten a terme al centre educatiu.

Aquesta observació/avaluació serà plasmada per donar a les famílies en format d'informe:

- Un informe de familiarització el primer trimestre.
- Un informe de final de curs.

6.2. AVALUACIÓ

6.2.1. Seguiment i observació dels processos de l'infant

Per tal d'assolir els objectius que es plantegen en aquest Projecte Educatiu, des de l'escola considerem necessari reflexionar sobre la pràctica pedagògica a l'escola bressol per tal de millorar l'acció educativa. És necessari poder comprovar que cada infant evoluciona, més que voler que tots arribin al mateix punt i al mateix moment, i poder revisar la nostra pràctica educativa, és a dir, que allò que proposem i fem, fa que els infants assoleixin les capacitats que toquen. Els dos elements als quals ens referim per portar a terme aquesta reflexió són **l'observació i la documentació pedagògica**.

La finalitat de l'**observació** és disposar d'informació sobre cada infant i millorar-ne el procés d'ensenyament i aprenentatge. Mitjançant l'observació és possible explorar els interessos dels infants, els seus coneixements i idees sobre la realitat que els envolta, les habilitats i procediments que despleguen en una situació determinada, els processos que segueixen, etc.

En definitiva, l'observació és un recurs per millorar l'acció educativa, ja que permet obtenir informació tant de les situacions proposades i els seus elements (materials, espai, temps, organització...), com de la intervenció de la persona educadora o del procés de l'infant referit a un aspecte concret o a la seva globalitat. Informació que, convenientment analitzada, fa possible introduir modificacions o innovacions que reverteixen en la millora del context de desenvolupament que és l'escola bressol.

L'equip educatiu decideix i elabora els diferents instruments de registre per anotar les observacions que es facin de cada un dels infants, que, a més,

serveixen per a fer l'informe escrit que es lliura a cada família al final de cada cicle.

La **documentació pedagògica**, per la seva banda, és un instrument vital per a una pràctica reflexiva. Permet fer visibles tant els processos dels infants, el que diuen, el que fan, la seva activitat i alguns dels seus productes, com la relació que mantenen les persones educadores amb els infants i el seu treball.

Tot el que s'esdevé en l'activitat quotidiana a l'escola bressol, pot ser enregistrat i mostrat per tal de posar en relleu les competències dels infants i contribuir a la divulgació de la imatge d'infant competent que anteriorment hem comentat. L'anàlisi d'aquesta documentació permet reflexionar d'una manera rigorosa i metòdica sobre la pràctica educativa, la pròpia tasca i les propostes fetes als infants, projectar noves propostes, debatre amb la resta de l'equip...

La documentació pedagògica també permet fer visible el projecte educatiu del centre, ja que mostra a les famílies les capacitats que despleguen els infants. Les fotografies, murals, escrits, mostren com els petits gaudeixen i aprenen, i permeten evidenciar el procés de desenvolupament seguit per cadascun dels infants.

6.3. METODOLOGIA

La nostra metodologia es basa en el **Decret 21/2023, de 7 de febrer** una concepció global de l'infant com a protagonista del seu propi aprenentatge, respectant els seus ritmes evolutius i promovent un desenvolupament integral a través d'experiències significatives. L'aprenentatge es construeix mitjançant el joc, la descoberta i la relació amb l'entorn, en espais segurs, acollidors i estimulants que afavoreixen l'autonomia, la curiositat i la iniciativa. Les rutines quotidianes esdevenen moments educatius que contribueixen a la construcció de la identitat i a l'adquisició d'hàbits.

Aquesta metodologia posa especial èmfasi en la vinculació afectiva amb l'equip educatiu i en la relació estreta amb les famílies, considerant-les agents actius en el procés educatiu. Es promou una mirada inclusiva i equitativa que garanteixi l'atenció a la diversitat i la igualtat d'oportunitats, tot afavorint un clima de confiança, respecte i col·laboració. L'acció educativa es fonamenta en

l'observació, la documentació i la reflexió compartida per tal d'adaptar les propostes a les necessitats reals dels infants.

6.4. RECURSOS EDUCATIUS

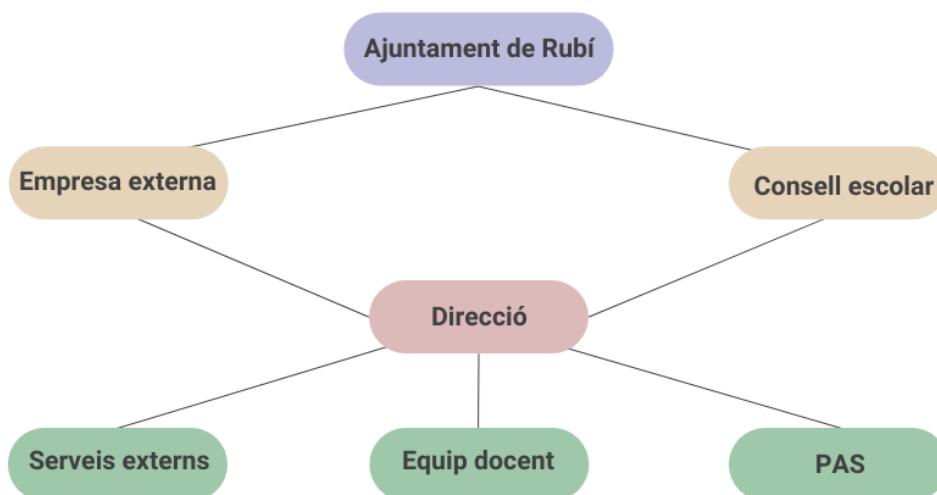
Recursos materials: inclouen els materials didàctics i de joc (peces soltes, materials naturals, llibres, instruments musicals, etc.), així com el mobiliari adaptat a les necessitats dels infants (taules, cadires, catifes, coixins, etc.) i els espais interiors i exteriors que afavoreixen el joc lliure, la descoberta i l'experimentació.

Recursos humans: L'equip educatiu està format per 2 mestres, 6 educadores tutores, 8 educadors suports, 4 auxiliars, 3 persones de neteja, una cuinera, una administrativa, una psicòloga i una directora pedagògica que treballen de manera coordinada per garantir una atenció integral i de qualitat als infants.

7. CRITERIS ORGANITZATIUS DEL CENTRE

7.1. CRITERIS EN RELACIÓ AL PERSONAL

Organigrama del centre



Les professionals que es treballen al primer cicle d'educació infantil a la nostra escola bressol tenen el títol necessari, tal com marca la normativa:

- Educadores: Títol de tècnic superior d'educació infantil o títol de grau de mestra d'educació infantil.
- Direcció i mestres: Títol de grau de mestra d'educació infantil.

L'equip humà de l'EBM SOL SOLET és:

- 1 directora pedagògica
- 2 mestres tutores
- 6 educadores tutores
- 8 educadores de suport
- 4 educadores auxiliars
- 1 auxiliar administrativa
- 1 auxiliar de cuina
- 3 persones del servei de neteja
- 1 psicòloga (visita setmanal al centre)

7.2. CRITERIS EN RELACIÓ AL CENTRE

7.2.1. Materials

Els materials l'escola bressol responen als principis d'equitat, d'inclusió i de cohesió social com a base d'una escola per a tothom i s'ajusta a les necessitats educatives dels infants en el context educatiu. L'equipament dels espais i els materials estan seleccionats per despertar la curiositat dels infants i han d'afavorir, a través del joc, la manipulació, l'experimentació, la creativitat, la descoberta i l'autoregulació. Aquests materials seran prèviament acordats per l'equip educatiu, segons uns criteris de seguretat, qualitat, sostenibilitat, estètica i sense estereotips de gènere.

7.2.2. Espais

Espais a les estances

L'organització de les diferents estances que disposa el centre recau en l'equip educatiu, i és aquest el que vetlla perquè aquestes estiguin dotades dels espais i materials necessaris per promoure la quotidianitat, fent que els infants se sentin el més còmode i segurs possibles.

Els espais estan dissenyats de manera que cada infant pot accedir als diferents materials amb facilitat de manera autònoma, fent així que siguin ells mateixos els qui decideixen què volen fer en cada moment, sent els propis protagonistes del seu aprenentatge. Aquesta autonomia és essencial per afavorir el seu desenvolupament, ja que els permet establir les seves pròpies relacions amb el món que els envolta i fomentar la seva confiança i iniciativa.

Les estances del nostre centre estan distribuïdes en racons que ens permet oferir una distribució òptima, que permet la possibilitat de canviar i anar evolucionant el joc i els interessos dels infants. Al llarg del curs escolar les propostes i materials es combinen a cada estança, tenint en compte les necessitats de cada nivell i grup, aquestes poden anar canviant, oferint als infants un gran ventall de propostes del seu interès i que siguin enriquidores pel seu propi desenvolupament. Aquests petits espais de les estances acostumen a estar organitzats en diferents racons: joc simbòlic, moviment, calma, d'experimentació i manipulació, i altres com el del material organitzat i l'experimentació plàstica on les educadores tenen la tasca d'anar endreçant el material. La relació que fan els infants amb el joc ens ofereix la informació exacta de quin tipus de material capta l'atenció i la motivació. La constant observació i avaluació contínua és important per tal que les propostes s'adaptin a les necessitats individuals i finalment les grupals. Per dur a terme aquesta tasca hem de tenir en compte l'edat i el moment evolutiu en el qual es troben els infants de cada estança.

Volem emfatitzar que al nostre centre fomentem el moviment lliure, es poden moure pels diferents espais per veure quina és la proposta que més els hi interessa en aquest moment.

Aquesta organització de l'espai no només ajuda els infants a desenvolupar-se de manera integral, sinó que també els dona les eines per fomentar la seva autonomia, responsabilitat i capacitat d'elecció. Així, l'escola bressol es converteix en un lloc on els infants poden créixer com a persones, construint les seves pròpies experiències i aprenent de la seva quotidianitat.



Estança PETITS



Estança MITJANS



Estança GRANS

Organització d'altres espais

A més a més de les estances, als infants se'ls ofereix altres espais d'aprenentatge, aquests són:

- **Atelier**

En aquest espai trobem una taula folrada on els infants poden dibuixar i pintar, amb els materials que tenen al seu abast, i també comptem amb una paret pissarra.



- **Biblioteca**

Al costat del jardí, es troba la biblioteca, on els infants tenen diferents llibres al seu abast i se'ls poden mirar en un petit sofà i uns pufs de vímet, que es troben en aquest espai.



- **Sala de llum**

Habitació fosca on es troben cinc taules de llum, on els infants tenen diferents materials al seu abast i poden experimentar de manera lliure.



- **Sala del bon dia**

És la sala on es fa el servei del bon dia i on es troben els armaris d'emmagatzematge de material, que a la vegada es fa servir com a espai de joc alternatiu.



- **Espai d'experimentació**

Aquest espai es troba en el passadís i està format per diferents racons. Per un costat tenim dues taules d'experimentació amb bicarbonat i sorra màgica, després un tipí que serveix d'amagatall i és zona de descans. A part, també tenim una estructura polivalent per jugar amb material inespecífic i un cub sensorial.



El temps a l'escola bressol

Per organitzar el temps a l'escola bressol tenim en compte diversos factors que intervenen en el dia a dia. Donem molta importància als ritmes de cada infant i promovent l'autonomia i la quotidianitat en les propostes que presentem.

- Servei del bon dia: 8:00 a 9:00 h. Servei opcional.
- Entrada a l'escola: 9:00 a 9:30 h.
- Jardí:
 - Grans: 9:00 a 10:20 h.
 - Mitjans: 10:30 a 11:15 h.
 - L'horari de nadons és flexible, segons les necessitats dels infants.
- Tastet de fruita:
 - Grans: 10:30 h.
 - Mitjans i nadons: 10:00 h.
- Sortida migdia: 11:45 a 12:00 h.
- Dinar: 11:45 h.
- Descans: 12:30 a 15:00 h.
- Sortida: 15:00 h.

- Berenar: 15:30 h.
- Sortida: 16:30 h a 17:00 h.

7.2.3. Horaris i grups d'infants

L'Escola Bressol SOL SOLET acull infants de 4 mesos fins als tres anys, agrupats per unitats seguint els criteris del Departament d'Ensenyament de la Generalitat de Catalunya.

- 1 estança de 4 mesos a 1 any. Fins a 8 infants.
- 3 estances per a infants d'1 a 2 anys. Fins a 13 infants.
- 4 estances per a infants de 2 a 3 anys. Fins a 20 infants.

L'horari de l'escola és:

Mesos d'obertura: de setembre a juliol.

Horari d'escola: de dilluns a divendres de 8 a 17 h

Franges horàries d'atenció als infants:

Jornada completa:

- 1 estança de nadons, 3 estances de Grans i 2 estances de Mitjans.
- 9 a 12 h (servei escolar).
- 9 a 12 h i 15 a 17 h (servei escolar + servei de menjador, descans i berenar).

Jornada matí:

- 1 estança de Grans i 1 estança de Mitjans.
- 9 a 12 h (servei escolar).
- 9 a 15 h (servei escolar + servei de menjador i descans).

Serveis complementaris:

- Acollida matí de 8 a 9 h.
- Servei menjador i descans de 13 a 15 h.
- Acollida tarda (*) 17 a 18 h.

(*) es portarà a terme en cas d'haver-hi 10 infants fixes mensuals, tot el curs escolar.

7.2.4. Organització de les rutines d'aula

La vida quotidiana i les seves rutines són l'eix central de l'ambient educatiu i per aquest motiu tots els moments viscuts a l'escola són pedagògics i adquireixen una gran rellevància durant el dia a dia, al transformar-se en moments generadors per establir vincles positius amb els infants.

Les accions de la vida quotidiana, són aquelles que cobreixen les necessitats bàsiques dels infants, primordials en aquest primer cicle de la seva vida.

Aquests moments (menjar, dinar, dormir, rentar-se les mans, canvi de bolquers, etc.) i comparteixen el seu valor educatiu amb el joc i l'experimentació, promovent conjuntament el desenvolupament de les capacitats dels infants.

Aquests moments són molt importants en la relació entre l'infant i l'adult. Faciliten atendre els infants de manera individual, acompanyant-los en el seu procés d'autonomia, anticipant-los el que farem, posant paraules a les seves accions, responent als seus interessos, seguint els seus ritmes, donant-los temps...

7.3. PLA D'ACOLLIDA A INFANTS I FAMÍLIES

Procés de familiarització

El procés de familiarització, és el període de temps en el qual els infants i les seves famílies construeixen vincles afectius en l'entorn escolar. Aquest procés és delicat tant pels infants, les famílies i les educadores i hi intervenen diversos factors.

- Per a l'infant: Per a l'infant, normalment aquesta serà la primera vegada que se separa del seu entorn més proper i conegut (mare, pare, germans, avis...). La seva incorporació a l'escola bressol facilita que es pugui relacionar amb altres infants i adults, però també comporta que s'hagi d'enfrontar a noves situacions: ha d'aprendre a acceptar nous companys de joc, a compartir amb ells l'atenció i la cura de la persona educadora, les joguines, l'espai..., amb el consegüent neguit que això comporta per a un infant tan petit.

- Pel que fa a les famílies: Pel que fa a les famílies, han d'acceptar que el seu infant durant la seva estada a l'escola està sota la tutela de les persones educadores, sense deixar de ser responsabilitat de la família.
- Per l'educadora: Per l'educadora aquesta incorporació exigeix establir noves relacions i facilitar nous vincles (amb els infants i les seves famílies, entre les famílies, entre els infants).

Per tant, la incorporació a l'escola bressol és un moment de canvis que cal planificar acuradament, ja que totes les persones implicades necessitaran un període de temps per tal d'adaptar-se a aquesta nova situació, i des de l'escola treballarem per fer més amè aquest procés de familiarització incloent visites prèvies a l'escola, com el dia de portes obertes, activitats conjuntes i temps de familiarització gradual, tot amb l'objectiu de facilitar la transició i fer que l'experiència sigui positiva tant per als infants com per a les famílies.

Així doncs, el procés de familiarització no és igual per a tothom, sinó que és adaptat segons les necessitats individuals. Per aquest motiu el ritme d'incorporació dels infants a l'escola bressol varia segons les necessitats:

Diferenciem entre els infants del grup de mitjans que ja venien a l'escola bressol el curs anterior i que ja coneixen la majoria dels seus companys i a la persona educadora, i els infants del grup de nadons que ja venien a l'escola i els que s'incorporen de nou.

- Infants que ja coneixen l'escola: Des del primer dia del procés de familiarització, aquests infants vindran a l'escola 3 hores, de 9 a 12.
- Infants que assisteixen a l'escola bressol per primer cop o pertanyien al grup de nadons. La incorporació és diferent, ja que han de familiaritzar-se amb un espai nou i a unes persones (altres infants i persones educadores) que no coneix. Els 4 primers dies d'adaptació podran venir a l'escola només 1 h i 30 min. És important que els primers dies puguin romandre a l'escola bressol acompanyats d'una

figura familiar (pare o mare si pot ser), fet que els permetrà explorar el nou medi i conèixer i acceptar noves relacions amb molta més facilitat.

La incorporació gradual, de manera que no coincideixin massa infants alhora, ajuda al procés de familiarització. Fer coincidir des del primer moment les noves incorporacions amb els infants que ja assistien anteriorment a l'escola, genera dinàmiques positives en el grup. També ajuda el fet que les famílies visquin aquesta situació amb tranquil·litat i confiança, que puguin rebre informació i pautes sobre el que s'espera d'ells durant aquests primers dies, que puguin compartir neguits i experiències amb altres famílies que ja van passar per aquesta situació, que puguin parlar amb la persona educadora sobre el que els preocupa, els seus dubtes o pors.

Com més puguem prolongar en el temps el procés de familiarització dels infants a l'escola, més facilitats els hi donem per a incorporar-se amb certa tranquil·litat i confiança al nou espai. No obstant això, hem de tenir en compte que aquest període de temps més o menys llarg dependrà de cada infant, ja que no hi ha dos infants iguals.

Pla d'acollida de les famílies

El pla d'acollida de les famílies té com a objectiu principal proporcionar suport i orientació a les famílies que s'incorporen per primera vegada al centre, assegurant-se que se sentin benvingudes i integrades. Aquest pla inclou diverses accions i actituds per part del centre educatiu, com la comunicació constant i l'acompanyament personalitzat. L'objectiu és establir una bona relació entre les famílies i la comunitat educativa, creant un ambient de confiança i col·laboració.

Pla d'acollida del personal del centre

Quan s'incorpora una nova persona al nostre centre escolar, volem que la seva arribada sigui la més acollidora i bona possible, per això, el nostre principal objectiu del pla d'acollida del personal, és organitzar les activitats i recursos educatius que el centre ofereix per aconseguir una integració completa tant dels docents com dels no docents. La direcció del centre és qui s'encarrega de dur a terme la primera benvinguda a les persones que s'incorporen per primera vegada a l'escola i posar a disposició els acords pedagògics i situacions d'aprenentatge

de l'escola per tal que puguin informar-se del tarannà i els valors del centre, així com les pràctiques i metodologies que es duen a terme en el nostre entorn educatiu. A partir d'aquí, el conjunt de la resta de personal, col·labora activament en el procés d'acompanyament de les noves incorporacions, ajudant-les a integrar-se plenament amb els altres membres del personal, els infants i les famílies.

8. CONCRECIÓ DELS MITJANS DE RELACIÓ AMB FAMÍLIES

8.1. CRITERIS DE PARTICIPACIÓ DE LES FAMÍLIES

Les famílies poden participar en l'escola mitjançant els següents òrgans formals:

L'AFA

L'objectiu fonamental de l'AFA la representació dels interessos de les famílies i tutors legals dels infants en el centre educatiu i promoure la seva participació i col·laboració en les propostes d'aquest. Aquesta participació implica en si mateixa un benefici compartit, ja que suposa un intercanvi d'experiències mutu que enriqueix tant l'àmbit educatiu com a la família.

La constitució de l'AFA el dia 10 d'octubre de 2011 a EBM Sol solet ens permet establir línies de treball conjuntes entre l'escola i la família, i facilita la creació de dinàmiques participatives. Aquestes accions són fonamentals per a garantir el bon funcionament del servei. A través de l'AFA es poden atendre les necessitats que les famílies tenen en el repte d'educar els seus fills i apropar-se una mica més a la vida del centre.

L'AFA es regeix pels seus propis estatuts tot i que les formes de participació poden ser diverses i és part dels objectius de l'escola i de les funcions de l'equip educatiu incentivar-la.

Com a **accions de dinamització de l'AFA** proposem:

- Animar a les famílies a formar part de l'AFA
- Facilitar espais de trobada per l'AFA dins de la llar
- Mantenir informat a l'AFA de les accions i decisions que es prenen des de la llar

- Facilitar la participació de l'AFA en el Consell Escolar de Centre i al Consell Escolar Municipal.

Consell escolar

La funció principal del Consell Escolar és debatre i aprovar tots aquells temes importants pel funcionament i l'organització de l'escola bressol: el projecte educatiu, la programació i la memòria anual de centre, el pressupost, etc.

El Consell escolar és un òrgan de participació on es veuen representats tots els membres de la comunitat educativa: direcció, equip educatiu, empresa gestora, famílies i administració pública.

En iniciar el curs l'Ajuntament constitueix un Consell Escolar, les funcions, competències i composició del qual, es regulen i s'estableixen en el moment de la seva creació.

Si l'Ajuntament no en fa una regulació expressa, s'aplica les prescripcions del Decret 282/2006, de 4 de juliol, pel qual es regulen el primer cicle de l'educació infantil i els requisits dels centres.

Segons el decret el Consell Escolar estarà format per: *els membres electes s'han d'escollir d'acord amb el procediment establert amb caràcter general per als consells escolars. El nomenament dels representants del sector dels pares i de les mares dels infants serà per dos anys.*

Famílies i persones educadores han de tenir la possibilitat de comentar i debatre, de col·laborar i cooperar, en definitiva, de participar colze a colze en la vida col·lectiva del centre, per tal de discutir i compartir el projecte educatiu del centre i vetllar per la seva qualitat educativa.

El Consell Escolar i l'AFA són dues de les formes de participació de les famílies. L'escola també recarà altres alternatives com ara les reunions d'àmbit general, relacionades amb el projecte educatiu, la gestió del centre, les normes que el regeixen, l'organització de propostes o la consecució de millores per a la llar, temes clau de criança o d'educació. Per tant, és important conèixer quines són les inquietuds, dubtes, etc., que tenen les famílies per poder enfocar les trobades relacionades amb els seus temes d'interès.

8.2. PLA DE COMUNICACIÓ AMB FAMÍLIES

Les estratègies de comunicació entre les dues institucions són diverses, i les tenim a continuació:

- **Jornada de portes obertes**

La jornada de portes obertes es sol fer cap el mes d'abril, l'escola bressol organitza una visita perquè les famílies coneguin el centre a tots els nivells. En aquestes jornades tractem aspectes com la identitat de l'escola bressol, la línia pedagògica del projecte educatiu, els horaris, els serveis que s'ofereixen, els espais educatius, la metodologia que s'utilitza, entre altres.

- **Primera trobada de presentació amb famílies noves**

La primera trobada de presentació es fa al juliol, per presentar l'escola, i explicar a les famílies sobre el funcionament del centre, recordar horaris, donar llista de material, entre d'altres.

- **Entrevista inicial individual**

L'entrevista individual que fem amb cada família serveix per iniciar una relació de confiança entre la persona educadora i la família, com també amb l'Infant, qui es troba present durant l'entrevista. Aquesta serveix per planificar la incorporació de l'infant a l'escola (qui l'acompanya els primers dies, dia d'inici...) i per recollir algunes informacions molt bàsiques i útils pels primers dies.

- **Reunió general de familiarització**

Cap a l'octubre/novembre es fa la reunió general de familiarització per fer un *feedback* de com ha anat aquest procés, on les famílies poden participar de manera lliure i explicar com s'han sentit ells durant aquests mesos.

- **Entrevista individual 2n trimestre**

Aquesta entrevista està pensada per tenir un moment més individual amb les famílies, comentar inquietuds i explicar el dia a dia de l'infant a l'escola.

- **Informe final**

Es farà mínim un informe final d'etapa, el qual engloba tota l'evolució dels infants des d'inici del curs fins a l'últim trimestre, comentant els canvis que s'han viscut i els moments que experimentat a l'escola bressol.

- **Reunió de tancament**

Aquesta reunió serveix per fer una avaluació del curs, i a Nadons i Mitjans també per comentar com serà el curs següent. A part, també s'explica que es farà al casal d'estiu i es fa entrega de l'informe final.

A part, proposem altres medis que també faciliten la comunicació entre la família i l'escola bressol:

- **Agenda de l'infant**

L'agenda serveix per a una comunicació diària amb les famílies, on tant les educadores com les famílies, comenten moments importants, material que li falta a l'infant pel dia a dia, etc.

- **Contactes quotidians**

El moment de les entrades i les sortides, són estones per transmetre informació rellevant sobre l'infant.

- **Circulars i mails informatius**

Són correus que es fan arribar a les famílies, on es comuniquen novetats, notícies i informacions que són importants pel dia a dia i el bon funcionament del centre educatiu.

- **Consell escolar**

Com s'ha esmentat anteriorment, el Consell escolar és un òrgan de participació on es veuen representats tots els membres de la comunitat educativa: direcció, equip educatiu, empresa gestora, famílies i administració pública, per arribar acords consensuats.

- **Espai web**

És l'espai per on la direcció de l'escola bressol gestiona i actualitza la pàgina web del centre. Les famílies disposen d'un usuari i una clau per entrar a l'àrea privada i poder accedir a la informació sobre les propostes de l'escola i l'estança, els comunicats, els menús, les celebracions, enllaços d'interès, etc. Sempre complint amb la normativa de protecció de dades.

- **Telèfon de l'escola.** 935886488

8.3. ESPAIS FORMALS I INFORMALS DE RELACIÓ FAMÍLIA/ESCOLA

L'escola ofereix a les famílies moments i espais per compartir la tasca educativa i, per fomentar el coneixement i la comunicació tant entre els professionals i les famílies, com entre les famílies mateixes. Actualment, el model de família està canviant i ha esdevingut més plural, en forma, estructura i diferències culturals, de valors... És feina de les persones educadores aconseguir que totes les famílies se sentin respectades i acollides.

Al final de cada curs, cap al mes de juny, les famílies poden valorar el grau de satisfacció sobre els espais, els materials, els serveis, l'equip de l'escola, entre altres aspectes. Així com fer suggeriments i propostes de millora per al curs següent mitjançant una enquesta anònima.

8.4. CELEBRACIONS DE LES TRADICIONS

Des de la nostra escola treballem totes les celebracions des del respecte a l'infant. És important prioritzar el benestar de l'infant i respectar en tot moment el que realment necessita i ens transmet. Des de l'escola hem començat a debatre sobre el plantejament de les festes tradicionals des un vessant totalment lúdic i lliure per als infants.

Hem reflexionat en l'equip la millor manera de presentar als infants totes les festivitats i fer-ho des del respecte, buscant propostes del dia a dia relacionades amb la festa a celebrar. Aquest tipus de propostes fomenten la participació activa de tots els infants, sense haver de sortir massa de la rutina. I en tot cas anticipant als infants els petits canvis que s'aniran trobant, perquè comprenguin tot el que viuran aquests dies festius.

8.5. SORTIDES I CONEIXEMENT DE L'ENTORN

La sortida que es fa a l'escola, està dirigit als infants de 2-3. Aquesta sortida es a un parc pròxim a l'escola. Es realitza un cop o dos l'any i és fa per estances i en petits grups, segons les necessitats dels infants. Aquestes sortides responen a la voluntat d'oferir experiències significatives fora de l'aula, fomentant l'autonomia, la descoberta i la convivència. A més, es potencia la participació activa de les famílies, que són convidades a acompanyar-nos en aquesta sortida. Aquesta col·laboració contribueix a enfortir la relació família-escola, un dels pilars fonamentals del nostre projecte educatiu, i afavoreix una comunitat educativa cohesionada i participativa.

9. TREBALL EN XARXA

El pla de treball en xarxa que des de l'escola proposem, parteix de la idea que l'escola bressol ha de tenir present a tots els agents implicats en la petita infància, per tant, els ha de conèixer per aprofitar al màxim els recursos que tenen al seu abast.

Donat que l'escola bressol és una entitat emmarcada en un context determinat i un espai d'accions i relacions que influeixen en el creixement de l'infant, desenvolupem un treball coordinat amb els diferents agents implicats a nivell educatiu, social, cultural i sanitari de la zona creant una xarxa de treball potent.

L'educació és una responsabilitat compartida i això suposa afrontar el repte de manera conjunta establint relacions positives. És necessari promoure i col·laborar en accions conjuntes, establint i facilitant mecanismes de comunicació i coordinació amb les famílies i els diferents professionals, centres, equipaments, serveis i organismes.

Hem de tenir en compte la globalitat de l'infant, buscar connexions i establir vies de comunicació amb altres agents per oferir una atenció integral als infants de l'escola bressol. Serà important compartir coneixements i treballar de manera conjunta amb altres centres educatius, Centres d'Atenció Primària, Serveis socials, Centres de Desenvolupament infantil i Atenció Precoç, Equips d'Orientació i Atenció Psicopedagògica...

La manera de comunicar-nos amb els diferents agents implicats és a través de diferents vies com; reunions presencials i *online*, trucades, correus electrònics i amb la coordinació de la psicòloga del centre.

Objectius del treball en xarxa

La col·laboració entre professionals té com a objectius:

- Establir canals de comunicació amb els diferents serveis territorials (DAPSI/EAP), per complementar la tasca educativa.
- Compartir coneixements, optimitzar els recursos i augmentar la qualitat i l'eficàcia de la intervenció.
- Contactar amb Salut, en cas de brots d'epidèmia.
- Treballar amb l'Ajuntament: Taula per a l'Èxit Educatiu, participació en el Projecte Educatiu de la Ciutat, etc.
- Activar el desplegament del protocol en cas de possibles maltractaments (DGAIA).
- Establir canals de comunicació amb els diferents serveis territorials per a complementar tota aquesta tasca educativa.
- Gestionar democràticament a través del Consell Escolar on estan representats tots els sectors que integren l'escola: Direcció, Equip Educatiu i famílies.
- Traspasar informació de l'etapa 0-3 pel començament d'13, a través del protocol d'enllaç.

10. SERVEIS COMPLEMENTARIS

L'estona d'acollida, de dinar i dormir es consideren com un moment més d'aprenentatge, de relació entre els infants i les persones educadores, sent el mateix equip educatiu qui està amb els infants durant aquestes estones.

10.1. SERVEI DE MENJADOR

L'estona d'acollida, de dinar i dormir es consideren com un moment més d'aprenentatge, de relació entre els infants i les persones educadores, sent el mateix equip educatiu qui està amb els infants durant aquestes estones.

10.1.1. Alimentació

A l'escola bressol entenem el moment del dinar com una estona educativa i de benestar, que forma part del projecte global d'atenció a l'infant. És un espai tranquil i acollidor, que promou les relacions afectives, el desenvolupament de l'autonomia i l'adquisició progressiva d'hàbits socials i d'alimentació.

Durant l'etapa d'escola bressol, molts infants passen del biberó als aliments sòlids, aprenen a mastegar i a fer ús dels estris de manera progressiva. Acompanyem aquest procés respectant el ritme i les necessitats individuals de cada infant, tot oferint-los l'oportunitat de participar activament en el moment del dinar, afavorint que vagin prenent decisions com escollir els aliments i les quantitats que volen menjar.

Per tal de garantir un tracte proper i individualitzat, organitzem el dinar en torns i en petits grups. Això ens permet acompanyar els infants amb calma, estar atentes a les seves necessitats i oferir una atenció més personalitzada, reforçant els vincles i la seguretat emocional.

Apostem per una metodologia activa, basada en l'experimentació i el respecte, per això utilitzem materials adaptats a la seva mida i recipients transparents que permeten a l'infant veure què manipula i consumir els aliments amb consciència. Aquest enfocament afavoreix el desenvolupament sensorial, la coordinació i la construcció d'aprenentatges significatius vinculats a la vida quotidiana.

Aquest temps compartit esdevé una oportunitat per a l'educació en valors, com el respecte, la paciència i la cooperació, i afavoreix la creació de vincles segurs

amb les educadores, aspecte fonamental per al desenvolupament emocional de l'infant.

10.1.1.1. Metodologia i organització del servei de dinar

L'hora de l'àpat es realitza de dues maneres diferents, segons l'etapa madurativa dels infants. L'educadora decidirà si l'infant menja a la falda o a la taula segons aquests requisits: si els infants són capaços de seure sols, aixecar-se i agafar amb les dues mans el got, considerem que estan preparats per passar de la falda a la taula.

A continuació es detalla les dues maneres diferents del moment de l'àpat:

Dinar a la falda. L'hora de l'àpat amb els més petits de l'escola és un moment especial de connexió i afectivitat, on l'adult té l'oportunitat de crear un vincle afectiu segur amb l'infant. L'educadora es prepara amb cura per facilitar aquest moment: organitza els aliments sobre la taula de manera accessible, tot col·locant-los de forma que li faciliti oferir els aliments a l'infant. Quan tot està preparat, l'educadora seu l'infant a la seva falda, establint un contacte visual proper i directe que afavoreix la comunicació i el vincle afectiu. Des d'aquesta posició, l'educadora pot observar les reaccions de la criatura, les seves expressions i el seu interès per tastar nous aliments, mentre va oferint-li cada plat amb calma. Això permet que l'infant se senti acollit i segur, creant un espai d'atenció plena que afavoreix el desenvolupament dels seus gustos i preferències alimentàries. Quan són capaços de seure sols, aixecar-se i agafar amb les dues mans el got, estan preparats per passar de la falda a la taula.

Dinar a taula. Un cop els infants ja estan preparats per seure, l'hora de l'àpat es transforma en un moment especial i organitzat, pensat per afavorir la seguretat, el benestar i la connexió emocional dels infants. Cada criatura seu a taula amb una de les educadores, que, amb molta paciència i atenció, proporciona el got, l'aigua, el tovalló, els coberts i serveix el primer plat preguntant la quantitat desitjada. A mesura que els infants van acabant, l'educadora va preparant els segons plats i, per últim les postres. En els tres casos se'ls ofereix poder repetir

i, en cas que no vulguin tastar o seguir menjant un d'ells, es deixa a un costat donant la possibilitat que puguin tornar a agafar-lo.

Un cop un infant acaba, l'espai on ha menjat es neteja i es prepara per a la següent persona. Es torna a donar els elements necessaris per menjar, creant un ambient de cura i respecte. El torn dels infants per dinar pot variar en funció de les seves necessitats individuals, com la gana o la son, per tant, no sempre són els mateixos els qui s'asseuen primer. Així, es garanteix que cada infant sigui atès de manera personalitzada i que els que tenen al·lèrgies o intoleràncies es beneficiïn d'un espai segur i lliure de riscos alimentaris.

Aquest moment de l'àpat és una oportunitat per establir una relació de confiança, una atmosfera de calma i atenció, i un espai on els infants poden gaudir de la companyia dels altres i de l'alimentació de manera saludable i segura, oferint un entorn de quotidianitat.

Intoleràncies i al·lèrgies

En el cas dels infants amb al·lèrgies o intoleràncies alimentàries, se'ls serveix en el primer torn, assegurant que cada un d'ells té el menjar adequat i, per tal de garantir la seva seguretat, cada plat s'identifica amb un color assignat depenent de cada intolerància o al·lèrgia.

Els coberts, plats i gots dels al·lèrgics i intolerants es troben col·locats a la part superior del carro dins d'un *tupper* de plàstic, el qual porta un distintiu amb el color que correspon la intolerància o al·lèrgia ja esmentada.

10.1.2. Descans

El descans és una necessitat fonamental per al benestar i el desenvolupament dels infants. Durant la jornada educativa, els moments de calma i repòs tenen un paper clau, ja que afavoreixen la recuperació física i emocional, i contribueixen a mantenir l'atenció i la predisposició per aprendre.

Cada infant és únic, per tant, les seves necessitats de descans poden variar segons el moment del dia, la qualitat del son durant la nit o el seu estat emocional. Per això, el descans s'organitza de manera flexible i personalitzada,

amb una mirada atenta a les característiques individuals i als ritmes propis de cada infant.

Els espais destinats al descans han de ser tranquils, segurs i acollidors, amb una ambientació suau que convidi a la relaxació. La llum tènue, la música calmada i l'acompanyament afectuós de l'adult ajuden a crear un entorn que facilita el son. Aquest moment no només respon a una funció biològica, sinó que també permet treballar aspectes com l'autonomia personal i el respecte als altres, especialment cap als companys i companyes que dormen o es relaxen.

L'actitud de la persona educadora és clau durant aquest temps: una paraula suau, una mirada tranquil·la o una carícia poden generar un vincle de confiança que afavoreixi el descans. Es tracta d'un moment carregat de significat afectiu, on l'infant se sent escoltat i respectat.

A més, el descans forma part de l'organització general de la jornada, pensada per oferir un equilibri entre joc i repòs. Aquesta alternança contribueix a un creixement saludable i a un aprenentatge més coherent amb les necessitats evolutives dels infants.

Per tal que aquest moment sigui realment beneficiós, cal una bona coordinació entre l'equip educatiu i les famílies, assegurant una atenció coherent i de qualitat que respecti sempre el benestar i els ritmes individuals dels infants.

10.1.2.1. Metodologia i organització del servei de descans

El moment del descans comença quan alguns infants acaben de dinar. Les educadores creen progressivament un ambient de calma, posant música suau amb sons de la natura i baixant les cortines per afavorir la tranquil·litat. Acompanyen cada infant a buscar i col·locar el seu matalàs, reconegut pel seu distintiu, a treure's les sabates i estirar-se. Si ho necessiten, se'ls ofereixen objectes d'aferrament i un acompanyament afectiu a través de moixaines, carícies i paraules tranquil·les, per transmetre seguretat i confiança.

A poc a poc, s'hi van afegint la resta d'infants, seguint el mateix procés. Si algun d'ells no vol o no necessita dormir, es respecta i se li ofereix igualment un espai per descansar. Així, es crea una rutina que afavoreix el benestar físic i emocional, ajuda a situar-se en el temps i fomenta l'autonomia.

A cada estança hi ha també un racó de la calma: un espai amb matalàs, coixins i teles que el fan acollidor, pensat perquè els infants hi vagin de manera lliure quan necessiten desconnectar, calmar-se o regular les seves emocions. Així aprenen a identificar les seves necessitats i gestionar-les de manera autònoma.

El moment de treure i posar-se les sabates forma part també d'aquest procés. Un cop al matalàs, cada infant es descalça i deixa les sabates ordenadament al costat. Si cal, també es treu els mitjons i els guarda dins les sabates. En despertar, de manera lliure i respectant el seu ritme, cada criatura es calça de manera autònoma, amb suport de les educadores si ho necessita, que s'asseguren que estiguin ben posades.

Tot aquest moment s'adapta a les necessitats i ritmes individuals, especialment durant el període de familiarització, quan cada infant mostra el seu tarannà i preferències. L'acompanyament de les educadores és clau per garantir un ambient segur, tranquil i acollidor.

10.1.3. Hàbits d'higiene

Els hàbits d'higiene formen part essencial de la vida quotidiana dels infants i tenen un paper important en el seu desenvolupament global. A més de cobrir necessitats bàsiques, aquestes rutines contribueixen a promoure l'autonomia, la responsabilitat i el respecte cap a un mateix i cap als altres.

Des de ben petits, els infants poden començar a participar en accions senzilles com rentar-se les mans, netejar-se la cara després de menjar, o col·laborar en el moment de canviar-se la roba o en el canvi de bolquer. Aquestes situacions, acompanyades amb calma i afecte per part de l'adult, esdevenen oportunitats d'aprenentatge significatives, que els ajuden a conèixer el seu propi cos i a adquirir hàbits que els acompanyaran al llarg de la vida.

Els moments relacionats amb la higiene —canvis de bolquer, rentat de mans, neteja de mocs, entre d'altres— es viuen de manera tranquil·la i respectuosa, posant l'atenció en l'infant com a protagonista actiu. Es tracta de generar espais íntims i segurs, on l'infant se senti cuidat, escoltat i valorat.

A través de la repetició d'aquestes rutines en un entorn acollidor, els infants van adquirint confiança per fer-se càrrec de petites tasques d'autocura. Aquesta

adquisició progressiva d'hàbits d'higiene afavoreix també el desenvolupament de la motricitat, la consciència corporal i la capacitat de prendre decisions en relació amb el propi benestar.

Els hàbits d'higiene també contribueixen a crear una convivència saludable dins del grup, ja que reforcen valors com el respecte, la cura dels espais comuns i la importància de mantenir unes condicions de neteja que afavoreixin el benestar col·lectiu.

Finalment, la col·laboració entre l'equip educatiu i les famílies és clau per garantir una continuïtat en aquests aprenentatges. Compartir criteris i establir una comunicació fluida permet adaptar les propostes a les necessitats reals de cada infant i avançar amb coherència en la construcció d'hàbits saludables.

10.2. SERVEI D'ACOLLIDA

10.2.1. Característiques del servei

Els horaris del servei d'acollida són: de 8:00 a 9:00 h del matí i de 17:00 a 18:00 h de la tarda (amb un mínim d'infants per poder oferir-lo). Hi haurà un mínim de dues educadores amb els infants per les hores d'acollida matinal o de tarda, depenent del nombre d'alumnes.

Es recomanarà a totes les famílies que si un infant fa ús del servei de menjador, només sigui usuari del servei d'acollida de matí o tarda, no d'ambdós, ja que recomanem que el màxim d'hores d'estada dels infants de manera continuada dins el centre sigui de 8 hores, no havent de superar mai les 9 hores.

10.2.2. Metodologia i organització del servei

Els infants que facin servir el servei d'acollida estaran en un mateix espai dividit en diferents propostes de joc adequades a la seva edat i característiques per tal d'atendre millor a les seves necessitats.

Les educadores encarregades del servei d'acollida són les educadores auxiliars.

10.3. ALTRES SERVEIS

Servei de psicologia: l'escola disposa d'una psicòloga per donar suport a l'equip educatiu i acompanyar-lo en la seva tasca i al servei de les famílies.

El seu horari és: un dia a la setmana de 9 h a 14 h.

Les seves tasques són: observació dels infants, assessorament i acompanyament de les educadores, assessorament i acompanyament de les famílies que ho requereixin.

11. REVISIÓ DEL PEC

La revisió d'aquest projecte l'ha de fer l'equip educatiu de l'escola bressol a partir de l'anàlisi, la discussió i el propi treball en equip, en un termini màxim de dos cursos.

És necessari reajustar els termes i principis d'aquest PEC si es produeixen canvis tals com:

- Modificació en la població usuària.
- Canvis significatius en la composició de l'equip.
- Incoherència entre la pràctica educativa i els principis d'aquest projecte.
- Modificacions substancials en la normativa de funcionament.
- Altres.

12. APROVACIÓ PEC:

Aquest document ha sigut aprovat pel consell escolar del centre, el dia 3 d'octubre de 2025. Com es pot veure més a baix, a l'última pàgina, en el document signat.

13. BIBLIOGRAFIA

DECRET 21/2023, de 7 de febrer, *d'ordenació dels ensenyaments de l'educació infantil*. <https://portaldogc.gencat.cat/utillsEADOP/PDF/8851/1955221.pdf>

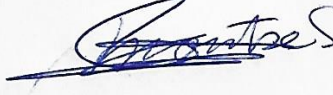
DECRET 150/2017, de 17 d'octubre, *de l'atenció educativa a l'alumnat en el marc d'un sistema educatiu inclusiu*.
<https://portaldogc.gencat.cat/utillsEADOP/PDF/7477/1639866.pdf>

Aquest document PEC ha estat aprovat pel consell escolar de l'EBM Sol solet

Manuela Martín
Tècnica d'educació



Montserrat Silvestre
PAS



Janira Matas
Educadora



Núria Serra Gomez
Educadora



Elia López
Directora



Rubí, 3 d'octubre de 2025.