



Expedient núm: 187/2026

Procediment: Contracte de subministrament

Plec de condicions tècniques que ha de regir el contracte d'obra que porta per títol “Subministrament i instal·lació de panells informatius dels miradors del projecte Bike”, en el marc del projecte Bike Natura –Aventura del Pallars Sobirà, dins del pla de recuperació, transformació i resiliència finançat pels fons next generation.

1.OBJECTE DEL PLEC DE PRESCRIPCIONS TÈCNIQUES

L'objecte del Plec de Prescripcions Tècniques Particulars és la determinació de les característiques del subministrament i instal·lació que porta per títol “Subministrament i instal·lació de panells informatius dels miradors del projecte Bike”. Aquest contracte està associat a l'Actuació 2 de l'Eix 3 - Panells informatius a Red Bike Guard, del Pla de Sostenibilitat Turística de Destinacions (PSTD) del Consell Comarcal del Pallars Sobirà.

Aquest projecte està integrat dins del Component 14, Inversió 1 del PRTR: Pla de Modernització i Competitivitat del Sector Turístic, destinat a la transformació del model turístic cap a la sostenibilitat.

1.1- Objecte del contracte

El present plec vol respondre a la necessitat de contractar el subministrament que porta per títol “Subministrament i instal·lació de panells informatius dels miradors del projecte Bike”, per tal de dotar d'informació i contingut als miradors i observatoris d'espais naturals dissenyats dins la xarxa d'itineraris de BTT creada a la comarca del Pallars Sobirà.

En aquesta actuació s'instal·laran cartelleres informatives en els cinc miradors proposats amb l'objectiu d'interpretar el territori i de conscienciar sobre la importància de preservar els espais naturals.

El contingut dels panells informatius serà personalitzat per a cadascun dels miradors, tot i que la informació que s'hi afegeixi anirà relacionada i fortament vinculada a:



- El projecte Bike Natura-Aventura al Pallars Sobirà.
- Els elements culturals, històrics, patrimonials, gastronòmics del territori i estretament lligats als miradors.

Aquest contracte està inclòs dins del projecte “Bike Natura-Aventura Pallars Sobirà” cofinançat a través dels Fons Next Generation EU, en concret dins del programa de Plans de Sostenibilitat Turística en Destinacions (PSTD), convocatòria extraordinària 2022, promoguda pel Ministeri d'Indústria, Comerç i Turisme, en el marc dels fons procedents del Pla de Recuperació, Transformació i Resiliència, i que es finançarà amb càrrec a Fons del Mecanisme de Recuperació i Resiliència de la Unió Europea - Next Generation EU.

1.2 Codi d'identificació de les prestacions objecte del contracte

La codificació del contracte, d'acord amb el Reglament CE 213/2008 de la comissió, de 28 de novembre de 2007, pel qual es modifica el Reglament CE 2195/2202 del Parlament Europeu i el Consell pel qual s'aprova el vocabulari comú dels contractes públics (CPV), i les Directives 2004/17/CE i 2004/18/CE del Parlament europeu i el consell sobre els procediments dels contractes públics, l'objecte del contracte s'identifica amb els codis CPV 34928470-3 “Senyalització” i 45233290-8 “Instal·lació senyals”.

2. ABAST DEL CONTRACTE

El present contracte té per objecte el subministrament, la instal·lació i la correcta posada en funcionament de diverses cartelleres informatives que s'ubicaran en cinc punts estratègics de la comarca del Pallars Sobirà. Aquests emplaçaments corresponen a espais on està prevista la construcció de miradors i observatoris d'espais naturals, amb la finalitat de millorar la interpretació del territori, posar en valor el patrimoni natural i paisatgístic de la comarca i facilitar informació d'interès als visitants.

2.1 Característiques tècniques de la prestació

Les actuacions objecte d'aquesta prestació, tal com es descriuen en la present memòria, inclouen les següents tasques:

Finançat per



Financiado por
la Unión Europea
NextGenerationEU



GOBIERNO
DE ESPAÑA

MINISTERIO
DE INDUSTRIA, COMERCIO
Y TURISMO



Plan de Recuperación,
Transformación
y Resiliencia



Next Generation
Catalunya



Generalitat
de Catalunya



- Cartells dels miradors del projecte Bike, que inclou:

- **Preparació, elaboració i disseny** dels continguts dels panells informatius, amb informació de caràcter mediambiental, patrimonial i cultural vinculada a cada mirador, així com continguts interpretatius orientats a la divulgació i comprensió de l'entorn. El Consell Comarcal determinarà les temàtiques específiques en cadascun dels miradors.
- Preparació i disseny dels continguts específics vinculats al projecte Bike Pirineus, referents a la xarxa de senders desplegada pel territori i als seus elements d'interès.
- Adaptació dels continguts als diferents suports i sistemes digitals, garantint-ne la correcta visualització, accessibilitat i compatibilitat.
- Conversió i adequació dels continguts i de la senyalització per als diferents segments del turisme accessible, tenint en compte criteris d'accessibilitat universal i inclusió.
- Transport, instal·lació i col·locació final dels elements, assegurant-ne la correcta fixació, funcionalitat i integració en l'entorn.

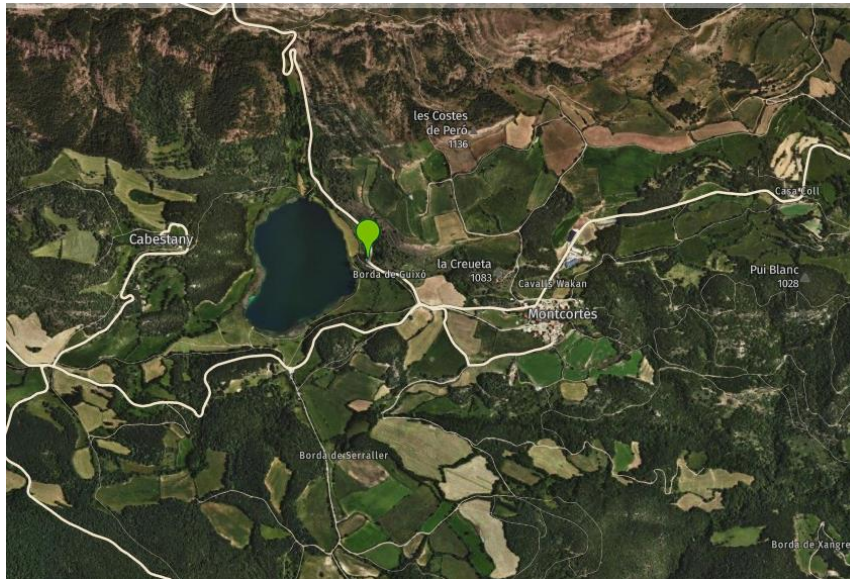
2.2 Ubicació i tipus de panells informatius

Mirador 1: Mirador de Montcortès

- **Situació:** Estany de Montcortès
- **Nº cartelleres:** 1 (placa amb codi QR)
- **Coordenades:** 42°19'51.3"N , 0°59'51.6"E
- **Tipologia:** Adaptar els panells informatius que ja hi ha a diferents capacitats. Per a realitzar aquesta actuació es proposa afegir al panell informatiu ja existent una petita placa amb un codi QR adaptat a diferents capacitats.

L'empresa adjudicatària enviarà una proposta de l'adaptació de la cartellera i el Consell Comarcal la validarà. Aquest codi QR anirà vinculat a la pàgina web del projecte.

Emplaçament:



Cartell on s'ha d'afegir el codi QR

- **Contingut:** L'empresa contractada editarà i dissenyarà el contingut del codi QR que enllaçarà a un àudio de descripció de l'entorn natural i paisatgístic, destinat a facilitar l'accés a la informació a persones amb discapacitat visual.
- Inclou el **transport i instal·lació**.



Mirador 2: Mirador de Portainé

- **Situació:** Torreta del Pic de l'Orri.
- **Coordenades:** 42°24'32.7"N, 1°12'50.7"E
- **Nº cartelleres:** 1
- **Dimensions estructura:**

Cada cartellera estarà formada per tres pals de fusta tornejats (RTI) amb tractament en autoclau per garantir la seva durabilitat en contacte amb humitat, aigua i neu.

El diàmetre dels pals serà de 12 cm des de la base fins al punt de fixació del panell interpretatiu i l'alçada serà d'1,50 metres i s'instal·laran a una profunditat de 40-50 cm en funció del tipus de terreny. Si la base del mirador és de fusta es clavarà la cartellera en aquesta fusta amb totes les condicions de seguretat i estabilitat.

- **Faristol metàl·lic:**

Els panells es materialitzaran mitjançant un faristol metàl·lic de xapa plegada, dissenyat per garantir la rigidesa estructural, la durabilitat i la correcta inclinació de la lectura dels panells.

El gruix mínim de la xapa ha de ser entre 1,5 a 2 mm i estarà formada per una planxa plegada de 50 cm vista més 30 cm plegats per tal d'assegurar estabilitat a la cartellera.

La llargada del faristol serà 1,35 metres i s'haurà de tenir en compte la inclinació del cartell recomanable per accessibilitat i ergonomia.

- **Contingut:**

El contingut gràfic i textual del panell interpretatiu serà específic per a aquest mirador, adaptant-se a les seves particularitats paisatgístiques, ambientals i culturals.

- El contingut de la cartellera haurà de centrar-se en la interpretació del cel nocturn com a element natural i patrimonial, facilitant la lectura i comprensió dels



fenòmens astronòmics visibles des de l'emplaçament, així com la relació entre el cel nocturn, el paisatge i la cultura del territori.

La informació de la cartellera es redactarà amb criteris divulgatius i d'accessibilitat cognitiva, integrant recursos gràfics i esquemes interpretatius que en facilitin la comprensió al públic general, també es contempla un codi QR que es redirigeixi en un àudio per interpretar el contingut del cartell.

L'empresa adjudicatària enviarà una proposta de l'adaptació de la cartellera i el Consell Comarcal la validarà. Caldrà elaborar un disseny gràfic i textual.

- **Muntatge de la cartellera**
- Inclou **transport i instal·lació**

Emplaçament:



Finançat per



Financiado por
la Unión Europea
NextGenerationEU



GOBIERNO
DE ESPAÑA

MINISTERIO
DE INDUSTRIA, COMERCIO
Y TURISMO



Plan de Recuperación,
Transformación
y Resiliencia



Next Generation
Catalunya



Generalitat
de Catalunya



Exemple de cartellera

Mirador 3: Mirador de Llessui

- **Situació:** Pista de Llessui a Espot.
- **Nº cartelleres:** 2
- **Coordenades:** 339218.58 4700788.05
- **Tipologia:** Panells informatius d'acer galvanitzat amb suport de fusta.
 - 2 panell informatiu: placa i contraplaca d'acer galvanitzat plegada d'1,35 m de llarg x 0,6 m
 - 2 Estructures de fusta
 - 6 pals de fusta tornejats (RTI) tractats amb autoclau.
 - Diàmetre: 12 cm.
 - Alçada: 150 cm.

- **Contingut:** l'empresa adjudicatària prepararà i dissenyarà el contingut i les imatges, tota aquesta informació incorporada haurà de mantenir una coherència temàtica i estar directament vinculada a:

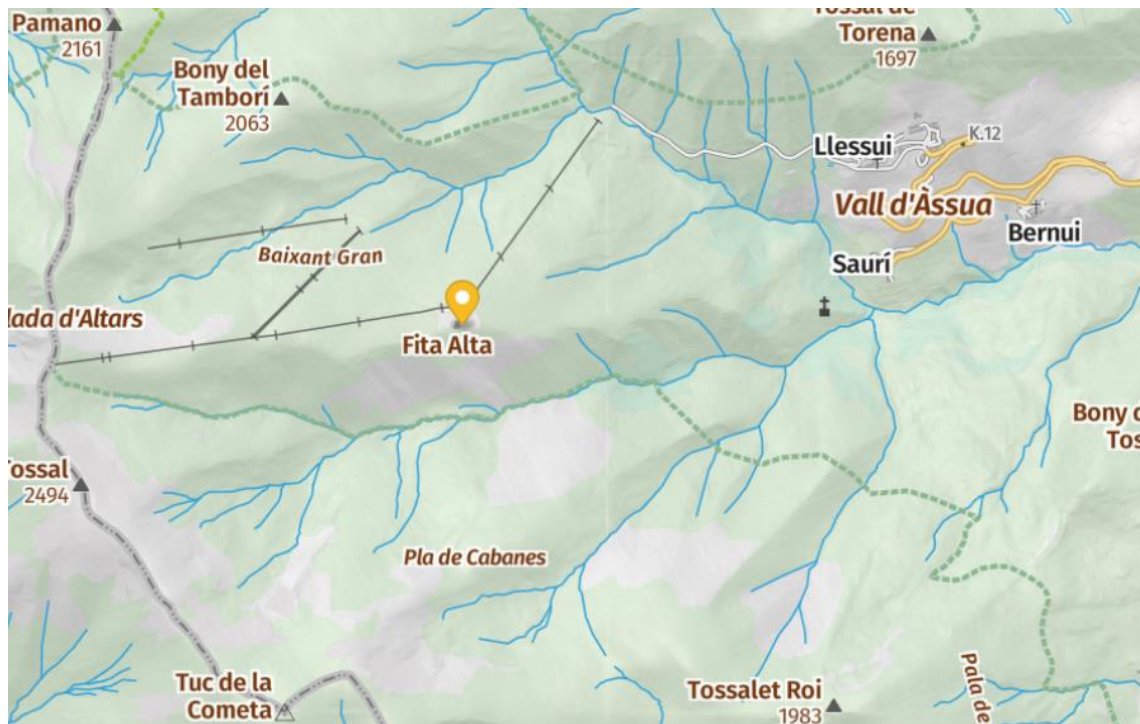


- Els elements culturals, històrics, patrimonials, naturals i gastronòmics propis del Pallars Sobirà, especialment aquells relacionats de manera estreta amb l'entorn immediat del mirador.

La informació de tots les cartelleres es redactarà amb criteris divulgatius i d'accessibilitat cognitiva, integrant recursos gràfics i esquemes interpretatius que en facilitin la comprensió al públic general, també es contempla un codi QR que es redirigeixi en un àudio per interpretar el contingut del cartell i explicar el projecte.

- **Muntatge de les cartelleres**
- Inclou **transport i instal·lació**

Emplaçament mirador:





Mirador 4: Mirador de Jou

- **Situació:** Camí de Jou a Son
- **Coordenades:** 42°35'57.8"N 1°07'28.5"E
- **Nº cartellers:** 2 panells interpretatius i 1 cartell de direcció.
- **Tipologia:** Panells informatius format per una placa d'acer galvanitzat, amb una longitud aproximada d'1,35 m i una amplada d'entre 0,40 i 0,50 m.
- **Contingut:** l'empresa adjudicatària prepararà i dissenyarà el contingut i les imatges.

L'empresa adjudicatària serà l'encarregada de dissenyar i elaborar tot el contingut informatiu, incloent-hi textos, gràfics, mapes i imatges. El contingut haurà d'estar adaptat a diferents capacitats, assegurant l'accessibilitat universal.

Això inclou adaptar el text, la iconografia, la mida de lletra i qualsevol altre element necessari perquè la informació sigui fàcilment comprensible per a tothom.

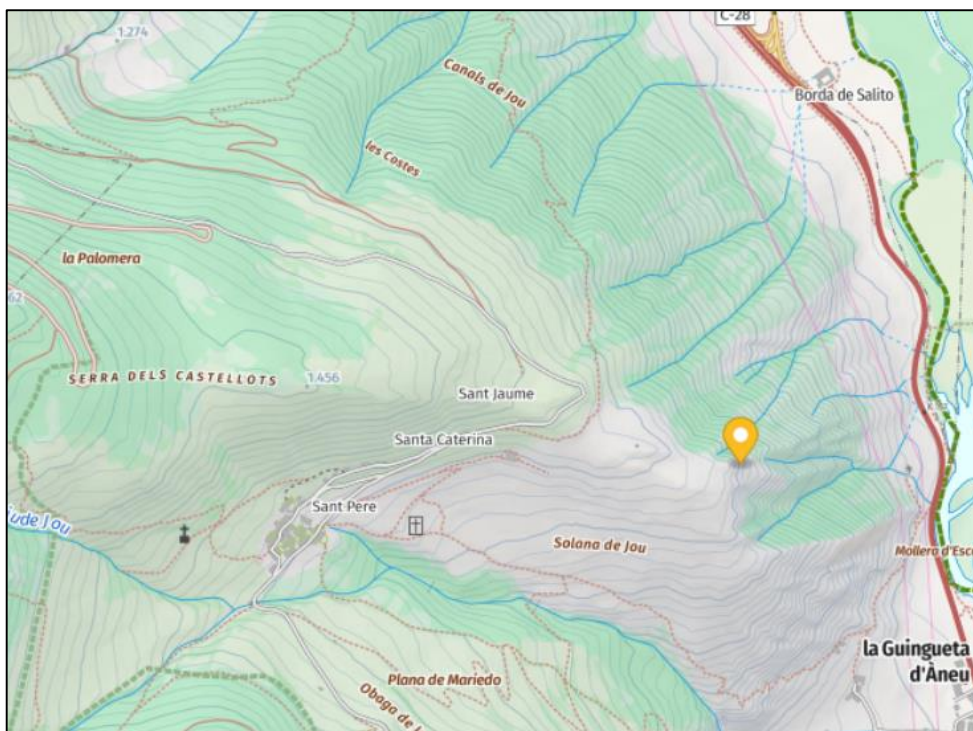
L'empresa haurà de presentar una proposta completa d'aquesta adaptació, que posteriorment serà revisada i validada pel Consell Comarcal. També serà responsabilitat de l'empresa desenvolupar un disseny gràfic i textual coherent, atractiu i en sintonia amb la línia visual dels altres miradors o elements d'interpretació del territori.

S'incorporarà un codi QR que permetrà l'accés a un contingut d'àudio destinat a interpretar el contingut del cartell i a explicar el projecte.

- **Muntatge:** A càrrec de l'empresa adjudicatària, incloent tots els elements necessaris per a la correcta instal·lació. Aquesta cartellera anirà enganxada a la barana del mirador per la part de fora.
- Inclou **transport i instal·lació**.
- **Subministrament, transport i instal·lació** d'un cartell direccional situat a uns metres del mirador.



Emplaçament:



Finançat per



Financiado por
la Unión Europea
NextGenerationEU



GOBIERNO
DE ESPAÑA

MINISTERIO
DE INDUSTRIA, COMERCIO
Y TURISMO



Plan de Recuperación,
Transformación
y Resiliencia



Next Generation
Catalunya



Generalitat
de Catalunya



Mirador 5: Mirador de València d'Àneu

- **Situació:** València d'Àneu
- **Nº de cartelleres:** 2
- **Coordenades:** 42°19'51.3"N 0°59'51.5"E
- **Tipologia:**

El mirador estarà equipat amb dos panells informatiu exterior de gran durabilitat, dissenyats per resistir la intempèrie i integrat de manera harmoniosa en l'entorn natural.

Panell informatiu d'acer galvanitzat

Panell compost per una placa i una contraplaca d'acer galvanitzat plegat, material que garanteix una elevada resistència a la corrosió, als agents climàtics i al desgast propi de l'ús en exteriors.

Les dimensions del panell seran de 1.35 m de llargada x 0.80 m d'amplada aproximadament.

Estructura de suport en fusta

El panell se sosté sobre una estructura de fusta.

La fusta utilitzada és compatible amb entorns naturals i aporta un acabat estètic que s'integra de manera coherent en el paisatge. Aquesta es compon de tres pals de fusta tornejats tipus RTI, tractats en autoclau per garantir-ne la protecció.

- **Diàmetre dels pals:** 12 cm
- **Alçada total:** 1.5
- **Contingut:** L'empresa adjudicatària serà responsable de preparar i dissenyar tant el contingut com les imatges de la cartellera. El contingut haurà d'estar adaptat a diferents capacitats i necessitats d'accessibilitat, seguint criteris de claredat, inclusió i lectura fàcil.

L'empresa adjudicatària haurà de presentar una proposta detallada d'aquesta adaptació, que inclourà l'estructura del contingut, les imatges suggerides i els elements gràfics necessaris. El Consell Comarcal revisarà aquesta proposta i en validarà la versió final abans de la seva implementació.

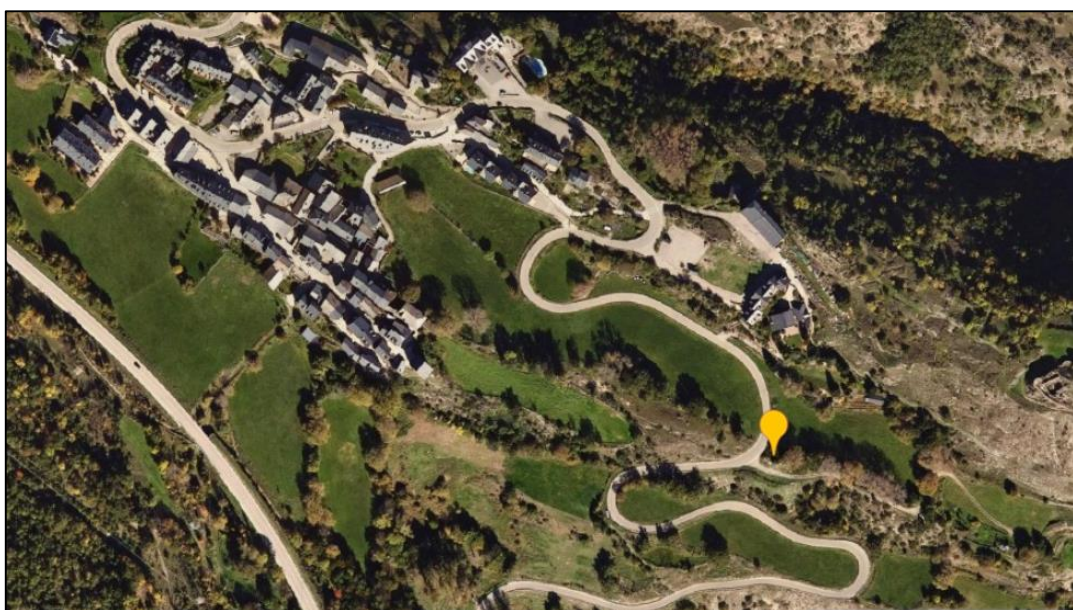
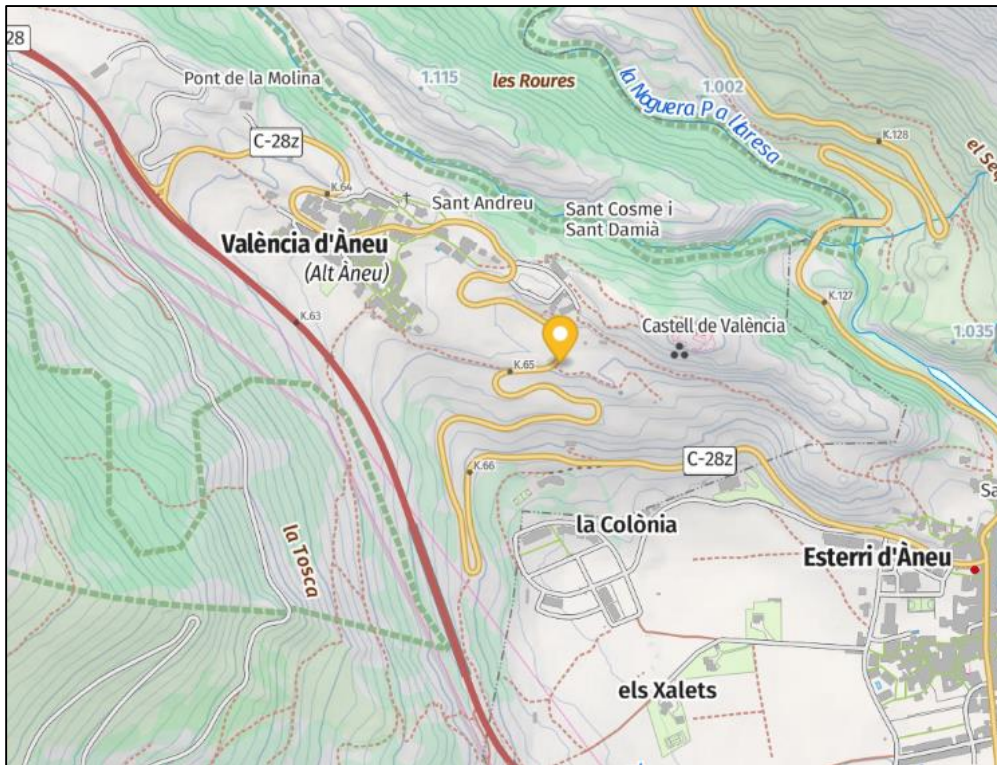
A més, caldrà elaborar un disseny gràfic i textual complet, coherent i visualment atractiu, que garanteixi una comunicació eficaç i accessible per a tots els públics.



S'incorporarà un codi QR que permetrà l'accés a un contingut d'àudio destinat a interpretar el contingut del cartell i a explicar el projecte.

- **Muntatge cartellera**
- Inclou **transport i instal·lació**

Emplaçament:



Finançat per



Financiado por
la Unión Europea
NextGenerationEU



GOBIERNO
DE ESPAÑA

MINISTERIO
DE INDUSTRIA, COMERCIO
Y TURISMO



Plan de Recuperación,
Transformación
y Resiliencia



Next Generation
Catalunya



Generalitat
de Catalunya

Exemple cartellera:



3.- PRESSUPOST BASE DE LA LICITACIÓ

El pressupost base de licitació és de 22.186,10 euros més 4.659,08 euros, que fan un total de 26.845,18 euros.

Disseny i edició de continguts textuais	377,30	7	2.641,10
Imatges i recursos gràfics	175,00	7	1.225,00
Producció de cartelleres	2.000,00	7	14.000,00
Cartell de direcció	120,00	1	120,00
Transport i instal·lació			2.800,00
Desenvolupament de continguts d'àudio descriptiu mitjançant codi QR	175,00	8	1.400,00
Pressupost base licitació			22.186,10 €
IVA (21%)			4.659,08 €
TOTAL			26.845,18 €



4. DURADA DEL CONTRACTE

La durada del contracte serà de 2 mesos a comptar a partir del dia següent de la data de notificació de l'adjudicació, no podent sobrepassar en cap cas el 15 de juny de 2026.

5.- JUSTIFICACIÓ DE LA NO ALTERACIÓ DE L'OBJECTE CONTRACTUAL

El present contracte no altera l'estabilitat pressupostària i la sostenibilitat financera, d'acord amb els principis establerts en l'article 7.3 de la Llei Orgànica 2/2012, de 27 d'abril, d'Estabilitat Pressupostària i Sostenibilitat Financera.

No altera l'estabilitat financera pressupostària al no suposar despeses addicionals a les pressupostades, ni tampoc a la sostenibilitat financera per estar finançada amb subvencions d'altres administracions

6. JUSTIFICACIÓ DE LA NO DIVISIÓ PER LOTS

Les actuacions previstes es realitzaran en un sol lot, atès que l'execució del contracte és única i no permet la divisió en lots.

7.- ESPECIFICITATS DEL PRTR

a. Identitat corporativa

S'haurà de tenir en compte la identitat corporativa de la subvenció, incorporant en la totalitat dels documents generats a partir d'aquest contracte, els següents logos, així com la menció al finançament:



Pla de Recuperació, Transformació i Resiliència – Finançat per la Unió Europea – Next Generation EU



b. Compliment del principi de no causar perjudici ambiental (DNSH)

Components del PRTR al que pertany l'activitat	Component 14 del PRTR "Pla modernització i competitivitat de sector turístic"
Mesura (Reforma o Inversió)	Inversió 1 "Transformació del model turístic cap a la sostenibilitat"
Títol del projecte PSTD	Bike Natura – Aventura Pallars Sobirà
Títol de l'activitat i tipologia d'activitat	Actuació 2: "Panells informatius a Red Bike Guard" Eix 3: "Transició digital"
Etiquetat climàtic i mediambiental assignat a la mesura	No aplica
Percentatge de contribució a objectius climàtics (%)	0 %
Percentatge de contribució a objectius mediambientals (%)	0 %

El projecte compleix amb les obligacions en matèria mediambiental, així com les obligacions assumides en matèria d'etiquetatge verd.

El projecte compleix amb el principi de «no causar un perjudici significatiu al medi ambient» (principi *do no significant harm* - DNSH) als sis objectius mediambientals en el sentit de l'article 17 del reglament (UE) 2020/852 i, en el seu cas, l'etiquetatge climàtic i digital, d'acord amb el que es preveu en el Pla de Recuperació, Transformació i Resiliència, aprovat per Consell de Ministres el 27 d'abril de 2021 i pel Reglament (UE) núm. 2021/241 del Parlament Europeu i del Consell, de 12 de febrer de 2021, pel qual s'estableix el Mecanisme de Recuperació i Resiliència, així com amb el requerit en la Decisió d'Execució del Consell relativa a l'aprovació de l'avaluació del pla de recuperació i resiliència d'Espanya.

Les activitats que es desenvolupen no ocasionen un perjudici significatiu als següents objectius mediambientals, segons l'article 17 del Reglament (UE) 2020/852 relatiu a l'establiment d'un marc per facilitar les inversions sostenibles mitjançant la implantació



d'un sistema de classificació (o taxonomia) de les activitats econòmiques mediambientals sostenibles:

- Mitigació del canvi climàtic.
- Adaptació al canvi climàtic.
- Ús sostenible i protecció dels recursos hídrics i marins.
- Economia circular, inclosos la prevenció i el reciclatge de residus.
- Prevenció i control de la contaminació a l'atmosfera, l'aigua o el sòl.
- Protecció i restauració de la biodiversitat i els ecosistemes.

b) Les activitats s'adeqüen, si escau, a les característiques fixades per a la mesura i submesura del component i reflectides en el Pla de recuperació, transformació i resiliència.

c) Les activitats que es desenvolupen en el projecte compliran amb la normativa mediambiental vigent que sigui aplicable.

d) Les activitats que es desenvolupen no estan excloses per al finançament pel Pla de recuperació, transformació i resiliència d'acord amb la [Guia tècnica sobre l'aplicació del principi “no causar un perjudici significatiu” en virtut del Reglament relatiu al Mecanisme de Recuperació i Resiliència \(2021/C 58/01\)](#), a la [Proposta de Decisió d'execució del Consell relativa a l'aprovació de l'avaluació del pla de recuperació i resiliència d'Espanya](#) i al seu [annex](#).

e) Les activitats que es desenvolupin no causaran efectes directes sobre el medi ambient, ni efectes indirectes primaris en tot el seu cicle de vida, entenent com a tals els que es puguin materialitzar una vegada realitzada l'activitat.

El compliment del DNSH inclou també el compliment de les condicions específiques previstes al Component 14, i a la Inversió 1 en què s'emmarquen aquests projectes, tant pel que fa al principi DNSH, com a l'etiquetatge climàtic i digital, i especialment les recollides a l'annex de la Proposta de Decisió d'Execució del Consell i als apartats 3, 6 i 8 del document del Component del Pla.



c. Obligacions de l'adjudicatari en vers el PRTR

Serà obligació de l'empresa adjudicatària el correcte compliment dels principis de gestió específics del Pla de Recuperació, Transformació i Resiliència (PRTR) definits en l'article 2 de l'Ordre HFP/1030 de 29 de setembre:

- Reforç de mecanismes per la prevenció, detecció i correcció dels fraus, corrupció i conflictes d'interès, mitjançant la signatura de la corresponent declaració d'absència de conflicte d'interès (DACI) (Annex II), així com el compliment i aplicació del Pla Antifrau.
- Signatura de la declaració responsable sobre el compliment del principi de no causar perjudici significatiu als sis objectius mediambientals (Annex I) en el sentit de l'article 17 del Reglament (UE) 2020/852 (Do not significant harm – DNSH).
- Identificació del receptor final dels fons, ja sigui com a beneficiaris de les ajudes o adjudicatari d'un contracte o subcontracte. Es a dir l'obligació d'informar de les dades d'identificació del contractista o subcontractista, que són:
 - o NIF del contractista o subcontractista
 - o Nom de la persona física o raó social de la persona jurídica.
 - o Domicili fiscal de la persona física o jurídica.
- Signatura de la declaració de cessió i tractament de dades en relació amb l'execució d'actuacions del Pla de Recuperació, Transformació i Resiliència (PRTR), indicat com Annex III.
- Signatura de la declaració de compromís amb relació amb l'execució d'actuacions del Pla de Recuperació, Transformació i Resiliència (PRTR), indicat com Annex IV.
- Les empreses contractistes han d'acreditar la inscripció al Cens d'empresaris, professionals i retenidors de l'Agència Estatal de l'Administració Tributària o al cens equivalent de l'Administració Tributària Foral, que ha de reflectir l'activitat efectivament desenvolupada en la data de participació en el procediment de licitació.

D'acord amb l'establert en l'article 202 de la LCSP s'estableix que les condicions especials de contractació hauran de complir amb la instrucció de 23 de desembre de la



Junta Consultiva de contractació pública de l'Estat sobre aspectes a incorporar en els expedients i en els plecs rectors dels contractes que es vagin a finançar amb fons procedents del Pla de Recuperació, Transformació i Resiliència i, així com les Ordres HFP/1030/2021 i HFP/1031/2021, ambdues de data de 29 de setembre i tota la normativa relacionada.

8. DISPONIBILITAT DE CRÈDIT ADEQUAT I SUFICIENT

La despesa que s'efectuarà en el contracte menor al que fa referència aquest informe, es correspon a la partida pressupostària 432.627.01, del pressupost aprovat del Consell Comarcal del Pallars Sobirà.

9. LLOC I FORMA DE PAGAMENT

El pagament es realitzarà mitjançant transferència bancària, prèvia emissió de la factura a través d'una instància genèrica o a partir del programa e-FACT. El contractista tindrà dret a l'abonament del preu convingut per la prestació realitzada en els termes establerts en el contracte i a la llei.

El format de la factura electrònica i signatura s'han d'ajustar al que disposa l'annex 1 de l'Ordre ECO/306/2015, de 23 de setembre, per la qual es regula el procediment de tramitació i anotació de les factures en el Registre comptable de factures en l'àmbit de l'administració de la Generalitat de Catalunya i el sector públic que en depèn.

La plataforma e-FACT és el punt general d'entrada de factures electròniques de l'Administració de la Generalitat de Catalunya i del seu sector públic (Acord GOV/151/2014, d'11 de novembre).

Als efectes de la factura electrònica, s'informa que la unitat tramitadora, l'òrgan gestor i l'oficina comptable del Consell Comarcal del Pallars Sobirà són: L06090015.

En el contingut de la factura, cal fer esment a quina actuació del projecte té relació. Aquesta frase s'hauria d'adaptar a cada una de les factures en funció de l'actuació amb la qual es relacioni. Per exemple:



“Aquest contracte està finançat amb recursos provinents del PRTR, Pla de Recuperació, Transformació i Resiliència, en el desenvolupament d'actuacions necessàries per a la consecució dels objectius definits al Component 14, Inversió 1, de l'esmentat PRTR. A més, la present factura pertany a l'execució de l'actuació 2 – Panells informatius a Red Bike Guard (eix 3), la qual no aplica contribució climàtica”

Les factures en format PDF, igualment hauran d'incloure els següents logos i frase:



Plan de Recuperación, Transformación y Resiliencia – Financiado por la Unión Europea – Next GenerationEU

En cas de no complir amb aquest requisit, la factura serà rebutjada.

10.- CRITERIS D'ADJUDICACIÓ

Per a la valoració de les ofertes presentades per les empreses interessades en realitzar l'actuació descrita, s'empraran els següents criteris i s'atorgaran fins a un màxim de 100 punts:

- **Oferta més econòmica (màxim 60 punts)**

S'atorgarà un màxim de 60 punts en funció del preu de l'oferta presentada, seguint la fórmula següent:

$$Po = Om/Ov \times 60$$

On:

- Po: Puntuació de l'oferta econòmica valorada
- Om: Valor de l'oferta més econòmica (€)
- Ov: Valor de l'oferta econòmica valorada (€)



- **Reducció termini d'execució (màxim 40 punts)**

S'atorgaran 2 punts per cada dia de reducció de termini sobre el termini establert en l'apartat 4. *Durada del contracte*, amb un màxim de 20 dies de reducció de termini.

11. CESSIÓ DE DADES AL CONTRACTISTA

L'empresa contractista s'obliga al compliment de tot allò que estableix la Llei orgànica 15/1999, de 13 de desembre, de protecció de dades de caràcter personal i a la normativa de desenvolupament, en relació amb les dades personals a les quals tingui accés amb ocasió del contracte; i, també, al que estableix el Reglament (UE) 2016/679, del Parlament Europeu i del Consell, de 27 d'abril de 2016, relatiu a la protecció de les persones físiques pel que fa al tractament de dades personals i a la lliure circulació d'aquestes dades i pel qual es deroga la Directiva 95/46/CE.

Signat en data de la signatura electrònica.

