

**PLEC DE CLÀUSULES ADMINISTRATIVES PARTICULARS**

**CONTRACTE DE SERVEIS DE GESTIÓ INTEGRAL DE LES ESCOLES DE MUNICIPALS DE MÚSICA CAN FARGUES, CAN PONSIC I NOU BARRIS, amb mesures de contractació pública sostenible**

**TRAMITACIÓ ORDINÀRIA**

**PROCEDIMENT D'ADJUDICACIÓ OBERT (art. 156 LCSP)**

<b>Codi de contracte</b>	003_260 00058	<b>Descripció contracte</b>	Serveis de gestió integral de les escoles municipals de música Can Fargues, Can Ponsic i Nou Barris
--------------------------	------------------	-----------------------------	---

<b>Import Pressupost base</b>	9.941.452,08 euros	<b>Tipificació contracte</b>	Serveis	<b>Codi CPV</b>	80000000-4
-------------------------------	-----------------------	------------------------------	---------	-----------------	------------

**\*Òrgan de contractació** Consell Rector de l'Institut Municipal d'Educació

**\*Departament econòmic** Departament d'Administració Econòmica

**\*Òrgan destinatari** Direcció de Centres Educatius Municipals

\*Aquestes dades han de constar en cadascuna de les factures presentades per l'empresa adjudicatària.

**Índex**

Clàusula 1. Objecte i règim jurídic del contracte .....2

Clàusula 2. Pressupost base de licitació i valor estimat del contracte .....4

Clàusula 3. Durada del contracte .....7

Clàusula 4. Òrgan de contractació. Perfil de contractant. ....7

Clàusula 5. Expedient de contractació i procediment d'adjudicació .....8

Clàusula 6. Publicitat de la licitació.....8

Clàusula 7. Requisits de capacitat i solvència. ....8

Clàusula 8. Documentació que han de presentar les empreses licitadores .....10

Clàusula 9.- Termini per a la presentació electrònica de la documentació i de les proposicions..... 13

Clàusula 10. Criteris de valoració de les ofertes. ....16

Clàusula 11. Mesa de contractació, comitè d'experts i organisme tècnic especialitzat .....21

Clàusula 12. Obertura de les proposicions.....21

Clàusula 13. Adjudicació del contracte.....21

Clàusula 14. Garantia.....23

Clàusula 15. Notificació de l'adjudicació i formalització del contracte .....23

Clàusula 16. Execució del contracte .....24

Clàusula 17. Abonaments a l'empresa contractista .....	24
Clàusula 18. Revisió de preus.....	27
Clàusula 19. Responsable del contracte .....	28
Clàusula 20. Condicions especials d'execució i obligacions de l'empresa contractista. .....	29
Clàusula 21. Modificació del contracte. ....	37
Clàusula 22. Recepció i termini de garantia .....	38
Clàusula 23. Subcontractació .....	38
Clàusula 24. Cessió del contracte.....	40
Clàusula 25. Demora en les prestacions .....	40
Clàusula 26. Responsabilitat en l'execució del contracte .....	40
Clàusula 27. Resolució del contracte .....	44
Clàusula 28. Recursos legals dels licitadors .....	45
Clàusula 29. Transparència, integritat i conflicte d'interessos .....	46
ANNEX 1A: MODEL DE DECLARACIÓ RESPONSABLE COMPLEMENTÀRIA AL DEUC	49
ANNEX 1B: DECLARACIÓ CONSTITUCIÓ UNIÓ TEMPORAL D'EMPRESSES (UTE).....	52
ANNEX 1C: EMPRESSES/ENTITATS VINCULADES O QUE PERTANYEN A UN MATEIX GRUP EMPRESARIAL <sup>1</sup> .....	53
ANNEX 1D : AUTORITZACIÓ AEAT I TGSS .....	54
ANNEX 2: OFERTA ECONÒMICA i DE CRITERIS D'ADJUDICACIÓ AUTOMÀTICS, I ORDRE DE PREFERÈNCIA EN L'ADJUDICACIÓ DELS LOTS .....	55
ANNEX 3: SUBROGACIÓ DE PERSONAL .....	58
ANNEX 4: DECLARACIÓ RESPONSABLE EN COMPLIMENT DE LA CONDICIÓ ESPECIAL D'EXECUCIÓ "COMUNICACIÓ INCLUSIVA" .....	59
ANNEX 5 MODEL DE DECLARACIÓ RESPONSABLE EN RELACIÓ AMB LA CONDICIÓ ESPECIAL D'EXECUCIÓ "MESURES CONTRA L'ASSETJAMENT SEXUAL I PER RAÓ DE SEXE" .....	61
ANNEX 6: PROTOCOL PER A L'APLICACIÓ DE LA CLÀUSULA SOCIAL PER A LES EMPRESSES CONTRACTISTES .....	65

## Clàusula 1. Objecte i règim jurídic del contracte

### **1. Objecte del contracte.**

L'objecte del contracte és la contractació del servei de gestió integral de les escoles municipals de música **Can Fargues, Can Ponsic, i Nou Barris.**

En l'objecte del contracte s'incorporen les mesures de contractació pública sostenible següents:

- Pressupost màxim de licitació desglossat.
- Ponderació màxima de 35 punts del criteri d'adjudicació del preu ofertat
- Clàusula de subcontractació d'empreses d'economia social
- Substitucions i noves contractacions del personal de consergeria i suport a la logística i personal de neteja hauran de ser coberts per personal en situacions d'atur o en risc d'exclusió.

- Comunicació inclusiva.
- Mesures contra l'assetjament sexual

D'acord amb l'article 99.3 LCSP, l'objecte del contracte es divideix en els següents lots de realització independent i que es formalitzaran en contractes específics:

Núm. Lot	Objecte/àmbit
1	Escola Municipal de Música de CAN FARGUES
2	Escola Municipal de Música de CAN PONSIC
3	Escola Municipal de Música de NOU BARRIS

D'acord amb l'article 99.4.a) LCSP, una mateixa empresa pot licitar a un, varis o tots els lots.

D'acord amb l'article 99.4.b) LCSP, el nombre de lots que es poden adjudicar a una única empresa licitadora és de 2 lots. Aquesta limitació no serà d'aplicació per quan com a resultat de la seva aplicació quedi desert algun lot/s, adjudicant-se en aquest cas a l'empresa que hagi optat per al lot/s i presentat l'oferta amb millor puntuació.

En cas que varies empreses estiguin empatades en puntuació i hagin indicat el mateix ordre de preferència en l'adjudicació, el lot s'adjudicarà a l'empresa que hagi obtingut major puntuació en els criteris de valoració de l'oferta econòmica (fins a 35 punts).

Aquestes limitacions també s'hauran de tenir en compte en el supòsit que l'empresa licitadora o contractista presenti oferta com a integrant d'una UTE.

L'empresa licitadora haurà d'indicar en el sobre electrònic C l'ordre de preferència d'adjudicació si la seva oferta resulta la de millor qualitat/preu en varis lots.

En el cas de les UTEs i per comprovar la limitació establerta respecte els lots, es tindrà en compte com a empresa licitadora a cada un dels components de la UTE de forma individualitzada.

## **2. Règim jurídic.**

El contracte es tipifica com a contracte administratiu de serveis i es subjecta a aquest plec, el PPT i documentació complementària i annexa i a les regulacions de la llei 9/2017, de 8 de novembre, de Contractes del Sector Públic (LCSP) i la normativa de desenvolupament.

Atenent el VEC d'aquest contracte es considera sotmès a regulació harmonitzada tot d'acord amb la previsió dels articles 19 i 22 LCSP.

La documentació incorporada a l'expedient que té naturalesa contractual és aquest PCAP, el PPT, la documentació complementària annexa i el Plec de Clàusules Administratives Generals de l'Ajuntament de Barcelona.

Aquest contracte es regula, si conté mesures de contractació pública sostenible, pels Decret d'alcaldia de 24 d'abril de 2017 sobre la contractació pública sostenible i el Decret d'Alcaldia de 19 de maig de 2016, pel qual es reconeix clàusula essencial dels contractes públics municipals que les empreses licitadores, contractistes o

subcontractistes, o empreses filials o empreses interposades no tenen relació econòmica ni financera il·legal amb un país considerat paradís fiscal.

A més de la normativa general indicada en aquest Plec, el present contracte queda subjecte al Reial decret 311/2022, de 3 de maig, pel qual es regula l'Esquema Nacional de Seguretat (ENS). Els plecs de prescripcions administratives i tècniques incorporaran els requisits necessaris per assegurar la conformitat amb l'ENS dels sistemes d'informació que sustenten els serveis objecte d'aquest contracte, incloent, si escau, la presentació de les corresponents declaracions o certificacions de conformitat i l'extensió d'aquestes obligacions a la cadena de subministrament.

## Clàusula 2. Pressupost base de licitació i valor estimat del contracte

1. D'acord amb la previsió de l'article 100 LCSP, el pressupost **base** de licitació és de 9.941.452,08 euros.

La quantitat indicada en el paràgraf anterior com a pressupost net constitueix la xifra màxima de preu o cost que poden oferir les empreses licitadores. Si s'excedeix la quantia del pressupost net l'oferta serà exclosa.

Aquest pressupost màxim s'ha d'entendre comprensiu de la totalitat de tots els costos derivats de l'execució de l'objecte del contracte i anirà amb càrrec als pressupostos i les partides pressupostàries següents:

Any	Econòmic	Programa	Orgànic	Import net	% IVA	Import IVA	Import total
2026	22748	32411	0001	1.325.526,94 €	-	-	1.325.526,94 €
2027	22748	32411	0001	3.313.817,36 €	-	-	3.313.817,36 €
2028	22748	32411	0001	3.313.817,36 €	-	-	3.313.817,36 €
2029	22748	32411	0001	1.988.290,42 €	-	-	1.988.290,42 €

Pressupost base **9.941.452,08 €**

El pressupost net es desglossa de la manera següent <sup>1</sup>:

	CAN FARGUES	CAN PONSIC	NOU BARRIS	TOTAL
<b>Despeses directes</b>				
Salari personal docent inclòs funcions directives	509.966,82 €	482.252,63 €	501.727,46 €	1.493.946,91 €
<b>Salari personal PAS</b>				

<sup>1</sup> **Costos directes:** aquells que s'associen amb el producte d'una forma molt clara, sense necessitat de cap tipus de repartiment. Matèries Primeres, Mà d'Obra Directa.

**Costos indirectes:** aquells que no poden ser aplicats directament a un producte, ni a un centre de cost. Costos Indirectes de Producció (CIP): Ma d'Obra Indirecta, costos d'aprovisionament o producció. Costos Indirectes Generals (CIG): els no necessaris per fabricar, com ara comercials, d'administració i financers.

Personal administratiu 50h/setmana	37.322,08 €	37.322,08 €	37.322,08 €	111.966,24 €
Consergeria 1,25 pax/setmana	29.542,59 €	29.542,59 €	29.542,59 €	88.627,77 €
Salariis personal/servei de neteja	- €	- €	19.593,14 €	19.593,14 €
Revisions de conveni futures estimades sobre personal docent i resta de personal (12,34%)	71.181,01 €	67.761,07 €	72.582,06 €	211.524,14 €
Cost substitucions i millores puntuals (5% en total)	28.841,57 €	27.455,87 €	29.409,26 €	85.706,70 €
Cost seguretat social empresa 32,15%	217.608,58 €	207.153,46 €	221.891,77 €	646.653,81 €
<b>Despeses indirectes</b>				
Despeses de funcionament	49.200,00 €	49.200,00 €	49.200,00 €	147.600,00 €
Reposicions	10.000,00 €	10.000,00 €	10.000,00 €	30.000,00 €
Neteja	29.546,75 €	16.414,86 €	- €	45.961,61 €
				- €
Marge de benefici i gestió 15%	147.481,41 €	139.065,38 €	145.690,25 €	432.237,04 €
<b>Total preu de sortida per curs</b>	<b>1.130.690,81 €</b>	<b>1.066.167,94 €</b>	<b>1.116.958,61 €</b>	<b>3.313.817,36 €</b>
<b>Total preu de sortida per tres cursos</b>	<b>3.392.072,43 €</b>	<b>3.198.503,82 €</b>	<b>3.350.875,83 €</b>	<b>9.941.452,08 €</b>

D'acord amb la previsió de l'article 130 LCSP, en **annex 3** s'informa de les condicions de les persones treballadores afectades per la subrogació de la plantilla als efectes d'una exacta informació dels costos laborals i tot d'acord amb la informació facilitada per l'actual empresa prestadora del servei.

L'estimació dels costos salarials s'ha calculat prenent com a referència el Conveni col·lectiu de l'ensenyament privat de Catalunya sostingut total o parcialment amb fons públics, publicat en el DOGC el 21 de març de 2019, amb codi 79000575011994. Els imports salarials fixats en el conveni sectorial indicat són els que regeixen als efectes de determinar ofertes anormals i durant l'execució del contracte. L'incompliment de les condicions establertes en el conveni col·lectiu vigent que resulti d'aplicació, comporta l'exclusió del procediment o la resolució del contracte.

Els costos salarials s'han calculat a partir d'una plantilla de persones treballadores que ha d'executar el contracte segons s'especifica en el PPT i l'informe econòmic que acompanya a l'informe d'insuficiència de mitjans.

Categoria professional	Retribució salarial jornada completa (*)	Número de persones Can Fargues (**)	Número de persones Can Ponsic (**)	Número de persones Nou Barris (**)
Professor/a	40.390,21 €	13,01	12,24	12,78
Administratiu/va (secretari/ària)	30.023,36 €	1,33	1,33	1,33
Conserge	25.286,21 €	1,25	1,25	1,25
Netejador/a	22.010,93 €	-	-	1

(\*) La retribució salarial s'ha calculat segons consta en l' informe econòmic que acompanya a l'informe d'insuficiència de mitjans en base a la retribució d'un professor de batxillerat no concertat del conveni de referència, segons les darreres taules publicades al 2024 (35.953,54 euros anuals amb 5 triennis inclosos) , projectant a futur el creixement salarial previst en cinc anys des del 2024 fins al 2029 (any del mig del contracte incloses les pròrrogues), de manera proporcional els mateixos increments que hi ha hagut els passats sis anys (del 2018 al 2024), en un 12,34%, i Seguretat Social no inclosa.

(\*\*) Nombre de professors equivalent a jornada completa, calculat en base al total d'hores lectives setmanals que consten al contacte (que inclouen tant les dels programes de llarg recorregut com les hores de l'equip directiu i caps de departament, atenció a la diversitat, tallers i projectes d'àmbit comunitari), dividit per les hores lectives setmanals d'un professor de jornada completa segons conveni (24 hores lectives per setmana)

Nota: la única escola que té personal propi de neteja es Nou Barris (a les altres dos escoles hi ha contractes de serveis)

Atès que el present contracte comporta despeses de caràcter pluriennals, la seva autorització o realització se subordina al crèdit que per a cada exercici autoritzin els respectius Pressupostos municipals.

2. **El valor estimat (VE) del contracte** és de 18.557.377,22 euros, sense incloure l'IVA. Aquesta xifra inclou l'import total que podria ser retribuint l'empresa contractista, incloent possibles pròrrogues i modificats, entre d'altres conceptes, tot d'acord la previsió de l'article 101 LCSP.

Any	VE prestació	VE eventuais pròrrogues	VE modificacions previstes	SUMA
2026	1.325.526,94			1.325.526,94
2027	3.313.817,36			3.313.817,36
2028	3.313.817,36			3.313.817,36
2029	1.988.290,42	1.325.526,94		3.313.817,36

2030		3.313.817,36		3.313.817,36
2031		1.988.290,42		1.988.290,42
			1.988.290,42	1.988.290,42
<b>TOTAL</b>	<b>9.941.452,08</b>	<b>6.627.634,72</b>	<b>1.988.290,42</b>	<b>18.557.377,22</b>

D'acord amb la previsió de l'article 101.12 LCSP, el Valor Global Estimat és el resultat del sumatori del VE dels diferents lots, segons s'indica:

Lot	VE
1	6.331.868,54 €
2	5.970.540,46 €
3	6.254.968,22 €

### Clàusula 3. Durada del contracte

La durada del contracte serà de tres cursos escolars comptadors a partir de l'1 de setembre de 2026, sempre que s'hagi formalitzat el contracte i finalitzarà el 31 d'agost de 2029.

La durada total del contracte incloent les eventuais pròrrogues serà de cinc anys, tot atenent que és necessari garantir la continuïtat de la prestació.

La durada del contracte es podrà prorrogar per acord de l'òrgan de contractació. Es preveu la pròrroga per un termini màxim de 24 mesos, equivalents a dos cursos escolars. Atenent la previsió de l'article 29.2 LCSP, la pròrroga serà obligatòria per a l'empresa si l'avís de pròrroga es comunica com a mínim amb dos mesos d'anticipació a la data de finalització del contracte o de la pròrroga corresponent.

Podrà prorrogar-se fins a 9 mesos quan al venciment d'un contracte no s'hagi formalitzat el nou contracte que garanteixi la continuïtat de la prestació que ha d'efectuar el contractista com a conseqüència d'incidències resultants d'esdeveniments imprevisibles per a l'òrgan de contractació produïdes en el procediment d'adjudicació i hi hagi raons d'interès públic per no interrompre la prestació, sense modificar la resta de condicions del contracte, sempre que l'anunci de licitació del nou contracte s'hagi publicat amb una antelació mínima de tres mesos respecte de la data de finalització del contracte originari.

### Clàusula 4. Òrgan de contractació. Perfil de contractant.

1. L'òrgan de contractació és el Consell Rector, que delega en la gerenta de l'IMEB l'adjudicació del contracte, d'acord amb el que preveu l'article 9.4 dels Estatuts de l'IMEB i la faculta per a la seva signatura, així com també per a la resolució de totes aquelles qüestions incidentals derivades de l'execució del mateix, excepte acordar la seva resolució.

La persona interlocutora per aquest contracte és la Sra. Núria Jené Llorens, adscrita al servei de coordinació de les escoles de música, telèfon 934023546, correu electrònic [njene@bcn.cat](mailto:njene@bcn.cat) i adreça Pl. d'Espanya, núm. 5. 08014 Barcelona.

2. El perfil de contractant es troba allotjat en la Plataforma de Serveis de Contractació Pública de la Generalitat de Catalunya:

<https://contractaciopublica.cat/ca/perfils-contractant/detall/16218845?categoria=0>

## Clàusula 5. Expedient de contractació i procediment d'adjudicació

1. L'expedient de contractació serà objecte de tramitació ordinària.
2. El procediment d'adjudicació és el procediment obert previst a l'article 156 LCSP amb varis criteris d'adjudicació.

## Clàusula 6. Publicitat de la licitació

Es remetrà anunci de la licitació a l'Oficina de Publicacions de la Unió Europea als efectes de la publicació en el Diari Oficial de la Unió Europea (DOUE) i es publicarà anunci en el [perfil de contractant](#).

En cas de discrepàncies entre la data i hora límit per presentar ofertes indicat a l'anunci de licitació publicat al DOUE i l'anunci publicat al perfil de contractant, prevaldrà el que indiqui el DOUE.

## Clàusula 7. Requisits de capacitat i solvència.

Estan capacitades per contractar les persones físiques o jurídiques, espanyoles o estrangeres, que tinguin plena capacitat d'obrar i que no es trobin en cap dels supòsits d'incapacitat o prohibicions de contractar determinats a la legislació vigent, tot d'acord amb les previsions dels articles 65 i 71 LCSP.

D'acord amb la previsió dels articles 65 i 66 LCSP, l'activitat de les empreses licitadores que siguin persones jurídiques ha de tenir relació amb l'objecte del contracte, segons resulti dels seus respectius estatuts o regles fundacionals.

Les empreses licitadores han de disposar d'una organització amb elements suficients per a la deguda execució del contracte. Així mateix, hauran de comptar amb l'habilitació empresarial o professional que, en el seu cas, sigui exigible per a la realització de l'activitat o la prestació que constitueixi l'objecte del contracte.

En el supòsit que es presentin empreses estrangeres d'un Estat Membre de la Unió Europea o signatari de l'Espai Econòmic Europeu l'acreditació de la seva capacitat, solvència i absència de prohibicions es podrà realitzar tal com estableix l'article 84 LCSP

### **Mesura social.-**

En aplicació del Decret d'Alcaldia de 19 de maig de 2016, les empreses licitadores, contractistes o subcontractistes o empreses filials o empreses interposades que participin en l'execució d'aquest contracte públic, no poden realitzar operacions financeres en paradisos fiscals -segons la llista de països elaborada per les Institucions Europees o avalada per aquestes o, en el seu defecte, per l'Estat espanyol-, o fora d'ells i que siguin considerades delictives, en els termes legalment establerts com ara delictes de blanqueig de capitals, frau fiscal o contra la Hisenda Pública.

Els òrgans de contractació han de verificar de manera proactiva que les empreses licitadores no figuren en l'última actualització del llistat de l'informe de l'Oficina de l'Alt Comissariat de les Nacions Unides per als Drets Humans, d'acord amb la Instrucció de la Gerència Municipal de 6 de juny de 2025 per al compliment dels convenis internacionals subscrits per Espanya en els contractes finançats per l'Ajuntament de Barcelona, publicada a la Gasetta Municipal l'11 de juny del 2025, donat que la seva inclusió implica la vulneració dels drets humans. En tot cas, les licitadores podran acreditar que han realitzat les accions oportunes per deixar d'estar incloses en aquest llistat.

La Direcció de Serveis de Coordinació de Contractació Administrativa vetllarà per disposar de les actualitzacions que es produeixin en el llistat esmentat, d'acord amb els informes o resolucions dels organismes internacionals.

Atenent que aquesta prestació implica relació habitual amb menors d'edat, és requisit que les persones que executin el contracte no hagin estat condemnades per sentència ferma per algun delictes contra la llibertat i indemnitat sexual, que inclou l'agressió i l'abús sexual, l'assetjament sexual, l'exhibicionisme i la provocació sexual, la prostitució i l'explotació sexual i corrupció de menors, així com per tràfic d'éssers humans.

Aquest contracte pot ésser adjudicat a una Unió d'empreses que es constitueixi temporalment a aquest efecte. Les unions temporals d'empreses (UTE) han d'acreditar la solvència exigida en aquest plec conforme a les prescripcions legals i reglamentàries vigents, tot d'acord amb la previsió de l'article 69 LCSP.

L'empresa licitadora ha de comptar amb la solvència econòmica i financera i tècnica i professional mínima següents:

Les empreses que comptin amb classificació empresarial en grup i/o subgrup que es correspongui amb les prestacions objecte del contracte poden acreditar la seva solvència indistintament mitjançant la seva classificació o bé acreditant el compliment dels requisits específics següents, tot d'acord amb la previsió de l'article 92 LCSP, en relació amb els articles 87 i 90 LCSP. La correspondència es determinarà a partir del codi CPV.

Les Unions temporals d'empreses (UTE) han d'acreditar la classificació o la solvència exigida en aquest plec conforme a les prescripcions legals i reglamentàries vigents, tot d'acord amb la previsió de l'article 69 LCSP.

## **A) SOLVÈNCIA ECONÒMICA I FINANCERA:**

- D'acord amb la previsió de l'article 87.1.a) LCSP, el volum anual de negocis referit al millor dels tres últims exercicis anteriors a la data de presentació de les proposicions o en funció de les dates de constitució o d'inici d'activitats de l'empresa, ha de tenir un import igual o superior d'una anualitat mitjana del lot corresponent. En el cas que la data de constitució de l'empresa o d'inici d'activitat sigui inferior a un any comptat fins a la data final de presentació de proposicions, el requeriment s'entendrà proporcional al període.

	LOT1- EMM CAN FARGUES	LOT2- EMM CAN PONSIC	LOT3- EMM NOU BARRIS
Volum anual de negocis	>= 1.130.690,81 €	>= 1.066.167,94 €	>=1.116.958,61 €

## B) SOLVÈNCIA TÈCNICA O PROFESSIONAL

- D'acord amb l'article 90.1.a) LCSP, l'import anual, sense incloure els impostos, que l'empresa licitadora ha de declarar com a executat durant l'any de superior execució en el decurs dels últims tres anys en serveis o treballs de naturalesa igual o similar que els que constitueixen l'objecte d'aquest contracte ha de ser com a mínim per cada lot (45% anualitat mitjana del lot corresponent):

	LOT1- EMM CAN FARGUES	LOT2- EMM CAN PONSIC	LOT3- EMM NOU BARRIS
Serveis de naturalesa igual o similar	>= 508.810,86 €	>= 479.775,57 €	>= 502.631,37 €

En cas de resultar adjudicatari de varis lots, caldrà tenir acreditada la suma resultant del total de lots adjudicats.

D'acord amb l'article 90.1.a) LCSP, el criteri de correspondència entre els serveis executats per l'empresa licitadora i els que constitueixen l'objecte del contracte és la pertinença al mateix subgrup de classificació, si el contracte està enquadrat en algun dels que estableix el Reglament General de la Llei de Contractes de les Administracions Públiques (RGLCAP), Real Decret 1098/2001, de 12 d'octubre, i en cas contrari, la igualtat entre els tres primers dígits dels respectius codis CPV.

No obstant el que s'ha dit als apartats anteriors, no poden concórrer a la present licitació les empreses que hagin participat en l'elaboració de les especificacions tècniques relatives a aquest contracte o hagin assessorat o participat en alguna altra manera en la preparació del procediment de contractació si, aquesta participació, pogués provocar restriccions a la lliure concurrència, frau en la competència o suposar un tractament de privilegi en relació a la resta de les empreses licitadores.

Les condicions i requisits establertes en aquesta clàusula hauran de declarar-se pels mitjans establerts a la clàusula 13 d'aquest plec

## Clàusula 8. Documentació que han de presentar les empreses licitadores

La documentació es presentarà en tres sobres en format electrònic (A,B i C) a través del portal de contractació electrònica de l'Ajuntament de Barcelona.

Si una empresa presenta **oferta a varis lots haurà de presentar els sobres electrònics corresponents de cadascuna de les ofertes.**

Les empreses licitadores podran indicar en el sobre electrònic que correspongui quina informació de la seva proposició té caràcter confidencial perquè forma part de la seva

estratègia empresarial o bé perquè conté secrets tècnics, industrials, comercials o patents, sense que, en cap cas, puguin ser considerats com a tal l'oferta econòmica ni els documents que contempen la resta de la proposició.

L'òrgan de contractació garantirà la confidencialitat de la informació expressament així designada sempre que s'ajusti a les condicions establertes a l'article 133 LCSP.

En cas que sigui necessari donar publicitat aquesta informació, si la mesa ho considera necessari podrà indicar a l'òrgan de contractació la necessitat de requerir a l'empresa afectada que justifiqui el caràcter confidencial que afecta als seus secrets tècnics o comercials i quina és la raó per la que pot resultar afectada la seva estratègia empresarial.

D'acord amb el Reglament General de Protecció de Dades, us facilitem la **informació bàsica sobre el tractament de les vostres dades personals**. Podeu trobar tota la informació del tractament 0547 que s'aplica a procediments en matèria de Gestió d'adjudicacions a tercers, a l'enllaç: <https://seuelectronica.ajuntament.barcelona.cat/ca/proteccio-de-dades?tractament=0547>

**Responsable del Tractament:** Ajuntament de Barcelona, pl. Sant Jaume, 1, 08002 Barcelona.

**Delegat de Protecció de Dades:** podeu contactar-hi mitjançant l'enllaç: <https://seuelectronica.ajuntament.barcelona.cat/ca/proteccio-de-dades/contacteu-amb-delegat-proteccio-dades> , o per correu postal, dirigint-vos a Via Laietana, 7, Baixos. 08003 Barcelona.

**Finalitat:** Coordinar la contractació administrativa així com publicar en el web de transparència les adjudicacions de contractes públics dels districtes, gerències i els ens dependents de l'Ajuntament de Barcelona

**Legitimació:** Missió d'interès públic

**Drets de les persones:** podeu exercir els drets d'accés, rectificació, supressió, oposició i limitació sobre les vostres dades, mitjançant l'enllaç: <https://seuelectronica.ajuntament.barcelona.cat/ca/proteccio-de-dades/quins-drets-tinc-sobre-meves-dades>.

Si no esteu satisfets/etes amb el tractament de les vostres dades, podeu presentar una reclamació davant de l'Autoritat Catalana de Protecció de Dades: Gran Via de les Corts Catalanes, 635, 1a planta, 08010 Barcelona.

**Podeu trobar tota la informació de la nostra política de privacitat i protecció de dades a:** <https://seuelectronica.ajuntament.barcelona.cat/ca/proteccio-de-dades>

Cadascun dels sobres electrònics presentats per les licitadores únicament ha d'incloure la documentació per a la qual estan destinats. Quan dins d'un sobre s'inclouï informació que permeti el coneixement anticipat d'una part de l'oferta, infringint així el secret de la mateixa i afectant l'objectivitat de la valoració i el tractament igualitari de les licitadores, s'exclourà de la licitació.

## **SOBRE ELECTRÒNIC A**

El sobre ha de contenir:

- 1) El Document Europeu Únic de Contractació (DEUC).**

Les empreses licitadores han de presentar el Document europeu únic de contractació (DEUC), el qual s'adjunta com a annex a aquest plec i es pot generar a través d'aquesta [eina](#).

En la part IV del DEUC "*Criteris de selecció*", s'ha de contestar exclusivament si es compleixen o no tots els criteris de selecció, d'acreditació de la solvència econòmica i tècnica necessaris, emplenant la casella "sí" o "no". NO S'HAN D'EMPLENAR ELS DIFERENTS APARTATS D'INFORMACIÓ DELS CRITERIS DE SELECCIÓ.

A més, les licitadores han d'indicar en el DEUC, si s'escau, la informació relativa a la persona o persones habilitades per representar-les en aquesta licitació.

Quan les empreses concorrin a la licitació de manera conjunta, cadascuna de les empreses ha de presentar un DEUC separat en el qual figuri, si s'escau, la informació requerida en les parts II a V del formulari.

Quan les empreses recorren a capacitats d'altres empreses per acreditar la solvència econòmica i/o tècnica, de conformitat amb els articles 75 i 140.1.c) LCSP, han d'indicar aquesta circumstància en el DEUC (en la part II, secció C) i presentar un altre DEUC separat per cadascuna de les empreses a la capacitat de les quals recorren.

## 2) Declaració responsable complementària al DEUC (annex 1A).

Quan les empreses concorrin a la licitació de manera conjunta, cadascuna de les empreses ha de presentar una declaració responsable complementària.

Les licitadores han de presentar les declaracions responsables següents, incloses en l'annex:

- Declaració responsable de no estar incursa en prohibicions de contractar (art. 71 LCSP).
- Declaració responsable de compliment de la normativa de prevenció de riscos laborals.
- Declaració responsable de compliment de la normativa d'igualtat entre homes i dones.
- Declaració responsable d'estar inscrita en el RELIC o en el ROLECE.
- Declaració responsable en relació amb els paradisos fiscals.
- Declaració responsable de compliment amb la Declaració Universal dels Drets Humans.
- Declaració de submissió a la jurisdicció dels jutjats i tribunals espanyols.
- Declaració responsable de treball amb menors d'edat.
- Declaració de la part de la proposició que és confidencial.
- Declaració de garanties de mesures tècniques pel tractament de dades personals i el compromís amb la ubicació dels servidors.

## 3) Declaració responsable constitució en UTE (annex 1B).

Les licitadores que senyalin al DEUC que, de resultar adjudicatàries, es constituïran en UTE, han d'aportar un document amb el compromís de constituir-se formalment en UTE en cas de resultar adjudicatàries del contracte.

- 4) Declaració responsable d'empreses pertanyents a un mateix grup empresarial (annex 1C).

La licitadora que concorri a una licitació en la que també liciti una empresa del mateix grup empresarial ha de presentar aquesta declaració.

- 5) Autorització per consultar les dades a l'AEAT i a la TGSS (annex 1D).  
6) Últim rebut de pagament del IAE, o si està eximit, declaració responsable indicant el motiu d'exempció. Aquest document únicament caldrà presentar-lo a petició de l'IMEB si l'empresa és proposada adjudicatària del contracte.

L'Ajuntament pot demanar a les licitadores que presentin la totalitat o una part de la documentació justificativa del compliment dels requisits previs, quan resulti necessari per al bon desenvolupament del procediment. No obstant això, l'empresa licitadora que estigui inscrita en el RELIC de la Generalitat de Catalunya, en el ROLECE, en qualsevol Registre Oficial de licitadors autonòmic o en una llista oficial d'operadors econòmics d'un Estat membre de la Unió Europea d'accés gratuït, no està obligada a presentar els documents justificatius o altra prova documental de les dades inscrites en aquests registres.

### **Sobres electrònics B i C:**

#### **Sobre electrònic B (Judici de valor)**

Aquest sobre electrònic ha de contenir la documentació per a la ponderació dels criteris d'adjudicació avaluables en base a judicis de valor, assenyalats en la clàusula 10 "Criteris de valoració de les ofertes" del present plec.

**Aquesta documentació ha d'anar signada per l'empresa licitadora o persona que el representi.**

#### **Sobre electrònic C (criteris automàtics)**

Aquest sobre electrònic ha de contenir l'oferta econòmica, **signada per l'empresa licitadora o persona que el representi**, i la documentació acreditativa de les referències tècniques per a la ponderació dels criteris avaluables de forma automàtica assenyalats en la clàusula 10, "Criteris de valoració de les ofertes" del present plec.

L'oferta econòmica desglossarà els costos directes i indirectes precisant el benefici industrial i les despeses generals i s'imputarà l'IVA amb partida independent. En **annex 2** s'adjunta el model.

## Clàusula 9.- Termini per a la presentació electrònica de la documentació i de les proposicions

1. De conformitat amb el que estableix l'article 159 i la disposició addicional setzena de la LCSP, en aquesta licitació serà obligatori l'ús de mitjans electrònics, informàtics o telemàtics per desenvolupar totes les fases del procediment de contractació, incloses les que corresponen realitzar a les empreses licitadores, entre d'altres la presentació de les ofertes. Les ofertes que no es presentin per mitjans electrònics, en la forma que determina aquest plec, seran excloses.

La presentació de les ofertes presumeix l'acceptació incondicionada per l'empresa licitadora del contingut de la totalitat dels plecs, sense excepció.

En cas de discrepància entre la informació indicada al portal de contractació electrònica per la empresa licitadora i la documentació presentada per aquesta, degudament signada, prevaldrà aquesta última.

En cas de discrepàncies entre la data i hora límit per presentar ofertes indicat a l'anunci de licitació publicat al DOUE i l'anunci publicat al perfil de contractant, prevaldrà la indicada en el DOUE.

Cada empresa licitadora podrà presentar només una única oferta.

Les proposicions es poden presentar en qualsevol de les llengües cooficials de Catalunya.

2. Les empreses interessades podran requerir informació addicional sobre els plecs en les condicions establertes a l'article 138.3 LCSP. Les respostes emeses respecte aclariments dels plecs i resta de documentació reguladora de la licitació es publicarà de forma agregada sense identificar l'emissor de la consulta en el [perfil de contractant](#). Les respostes tindran caràcter vinculant.

3. El termini per a la presentació de la documentació exigida serà de com a mínim de 30 dies naturals comptats des de la data d'enviament de l'anunci de licitació a l'Oficina de Publicacions de la Unió Europea.

L'anunci en el [perfil de contractant](#) indicarà la data final del termini de presentació de proposicions. **El límit horari per presentar les ofertes serà les 23.59 h del darrer dia establert com a data final del termini.** Un cop finalitzat aquest termini no s'admetrà cap oferta.

4. La presentació de l'oferta es farà exclusivament a través del Portal de contractació electrònica de l'Ajuntament de Barcelona: <https://seuelectronica.ajuntament.barcelona.cat/licitacioelectronica>  
La proposició que arribi per qualsevol altre via serà rebutjada.

5. L'empresa interessada en participar en la licitació ha de preparar el seu equip segons s'indica al portal de suport als licitadors <https://pixelware.com/servicios-soporte-licitadores/>.

En aquest mateix enllaç s'informa dels requeriments tècnics necessaris per poder utilitzar l'aplicació i existeix un servei de suport tècnic i ajuda a les empreses licitadores.

**Requisits tècnics:** Els licitadors hauran de verificar amb l'antelació suficient, abans de la signatura i enviament de les proposicions, els requisits tècnics que han de complir per poder operar de manera correcta amb el Portal.

**Signatura electrònica:** Les empreses que participin en la licitació hauran de signar mitjançant signatura electrònica reconeguda, vàlidament emesa per un Prestador de Serveis de Certificació que garanteixi la identitat i integritat del document, l'oferta i tots els documents associats a la mateixa, en els que sigui necessària la firma de l'apoderat, de conformitat amb el que estableix la Llei 6/2020, de 11 de novembre, reguladora de determinats aspectes dels serveis electrònics de confiança i que deroga la anterior Llei 59/2003, de 19 de desembre de signatura electrònica i demés disposicions de contractació pública electrònica.

**Certificat electrònic:** Els certificats electrònics acceptats per la plataforma de contractació pública són els emesos per els Prestadors Qualificats inclosos en la llista de confiança europea <https://esignature.ec.europa.eu/efda/tl-browser/#/screen/home> i que a més,

estan donats d'alta en la plataforma  
@firma <https://administracionelectronica.gob.es/PAe/aFIrma-Anexo-PSC>

**Gestió d'esmenes, aclariments, requeriments de documentació, formalització de contractes, etc.:** Per a realitzar totes aquelles tasques pròpies d'un procediment de contractació pública diferents de la presentació de proposicions, els licitadors hauran d'accedir, prèvia alta, a l'accés privat del Portal de Licitació Electrònica de L' Ajuntament de Barcelona, a través del següent enllaç: <https://licitacions.bcn.cat/login> **EL FET D'HAVER PRESENTAT OFERTES NO IMPLICA L'ALTA A L'ACCÉS PRIVAT, SINÓ QUE CAL TRAMITAR PARAL·LELAMENT L'ALTA AL MATEIX.**

Per a resoldre dubtes tècnics una vegada consultada la informació del web, els usuaris poden trucar al telèfon 91 803 66 27 (dl.-dv. 8:00 a 18:00h, excepte festius nacionals) o escriure un correu electrònic a [soporte.licitadores@pixelware.com](mailto:soporte.licitadores@pixelware.com).

6. La plataforma no estableix cap límit en el número d'arxius que es poden adjuntar a una oferta.

La mida màxima permesa per cadascun dels arxius individuals que s'annexi en la proposta electrònica està establert en 250 MB. El límit màxim global de l'oferta és de 1GB o 1024 MB

Els formats admesos per als documents que se annexin en la presentació de una proposició són els següents:

Format de text natiu de Microsoft Word: .doc | .docx

Format de full de càlcul natiu de Microsoft Excel: .xls | .xlsx.

Format de presentació natiu de Microsoft PowerPoint: .ppt | .pptx

Format de text estàndard: .rtf .

Format de text natiu Star Office: .sxw

Format de text natiu de Abiword: .abw

Format documental natiu de Adobe Acrobat: .pdf

Format gràfic: .jpg

Format gràfic natiu de Microsoft Windows: .bmp

Format gràfic: .tiff | .tif

Format OpentDocument text: .odt

Format OpentDocument full de càlcul: .ods

Format OpentDocument presentació: .odp

Format OpentDocument imagen: .odi

Format comprimit natiu de Winzip i suportat por Microsoft Windows: .zip

Format de dibuix AutoCAD .dwg

Com a mesura alternativa per adjuntar arxius d'altres formats, es poden enviar en un arxiu comprimit (ZIP).

Es responsabilitat de les licitadores vetllar perquè les ofertes estiguin lliures de virus. Tot i així, la mera presència de virus no determina l'exclusió de la proposició, sempre que es pugui accedir al seu contingut. Segons les circumstàncies que concorrin en cada cas, serà la Mesa de contractació qui decideixi al respecte.

La presentació de les proposicions podrà realitzar-se durant 24 hores al dia els 7 dies de la setmana; la data i hora de presentació de la proposició seran les que constin en el resguard acreditatiu emès pel Registre Auxiliar del Portal de Contractació de Electrònica i coincidirà amb el moment en el que finalitza la recepció de la proposició.

7. En els supòsits que es prevegin dificultats en la transmissió derivades de la mida dels documents i dades presentades o problemes de connectivitat amb la xarxa, que

impedeixin rebre l'oferta dintre del termini establert en aquests plecs, s'acceptarà l'enviament en dos fases. En aquests supòsits l'empresa licitadora haurà de remetre, **abans de la finalització del termini de presentació d'ofertes**, la empremta digital (hash), no obstant disposaran d'un termini de 24 hores per completar l'enviament de l'oferta. Si no es fa aquesta segona remissió en el termini indicat, es considerarà que l'oferta ha estat retirada.

En aquest supòsit l'empremta digital (hash) degudament signada s'haurà de remetre al correu electrònic següent: njene@bcn.cat amb la finalitat que es pugui comprovar que aquesta empremta digital coincideix amb la que consta a l'oferta presentada i, per tant, que el contingut de l'oferta no s'ha alterat des del moment de l'enviament per part de l'empresa licitadora.

En aquest correu s'haurà d'indicar el codi de contracte, l'objecte del contracte, i les dades identificatives de l'empresa licitadora.

8. En cas de no poder accedir al contingut d'una oferta perquè l'arxiu està danyat, es pot recórrer a la còpia local generada automàticament en l'equip de l'empresa licitadora, comprovant que l'empremta digital (hash) de l'oferta coincideix amb la que consta en poder de l'òrgan de contractació.

9. Una vegada l'oferta ha estat tancada, si es reobre, la seva petjada (hash) actual quedarà invalidada i en tancar-la novament, es generarà una nova petjada (hash), completament diferent; inclús si no es modifica el contingut de l'oferta. Aquesta nova oferta reoberta es considerarà a tots els efectes, com una oferta diferent d'altres tancades anteriorment. És possible guardar una còpia de l'oferta original, per si fos necessari enviar-la juntament amb la petjada (hash).

Per aquest motiu, només s'ha de reobrir l'oferta, si es desitja modificar el contingut d'aquesta i enviar-la, novament, dins del termini de presentació d'ofertes.

Si ja s'ha notificat el tancament de l'oferta a l'òrgan de contractació, mitjançant la petjada (hash) d'aquesta, el següent pas hauria de ser l'enviament de l'oferta dins del termini establert."

## Clàusula 10. Criteris de valoració de les ofertes.

La selecció de l'oferta més avantatjosa es determinarà tenint en compte la millor relació qualitat-preu amb l'objectiu d'obtenir ofertes de gran qualitat. S'aplicaran els criteris d'adjudicació següents:

### **10.1 Criteris d'adjudicació avaluables mitjançant judici de valor**

D'acord amb la Instrucció de l'Ajuntament de Barcelona de 15 de març de 2018, d'aplicació de la LCSP, publicada en la Gaseta del dia 16 de març, la ponderació màxima dels criteris d'adjudicació a partir d'un judici de valor és del 40 % de la puntuació total.

Puntuació total d'aquests criteris (sobre electrònic B): **40 punts**

La gestió de les escoles de música haurà d'executar-se d'acord amb el que s'estableix en els plecs tècnics que regulen aquest contracte de serveis. Les qüestions tècniques objecte de valoració, que representen algunes singularitats del projecte de gestió, hauran d'estar en sintonia amb els plecs i esdevindran compromís contractual.

El projecte de direcció d'un centre educatiu és el pla global de governança, organització i millora pedagògica i orienta tot el funcionament del centre durant un mandat.

Els licitadors hauran de presentar un **projecte de direcció de l'escola de música durant l'execució del contracte (incloses pròrrogues)**, que ha d'incloure els següents apartats, que seran subjectes a ser avaluats:

Apartats del Projecte de direcció	Puntuació màxima
Justificació del projecte de direcció i motivació de la candidatura Relació amb el Projecte Educatiu de Centre	4
<b>Diagnosi actualitzada del centre</b> Anàlisi del context Visió estratègica a mitjà i llarg termini.	7
<b>Objectius del projecte de direcció</b> Objectius, mesurables i prioritzats vinculats a: El projecte educatiu de centre La millora de resultats educatius La cohesió social i convivència La relació amb la comunitat	7
<b>Proposta d'accions per a assolir els objectius del projecte de direcció, dalt esmentats, incloent el calendari de desplegament d'acord amb el que indica el plec tècnic pel que fa al nombre i distribució d'alumnat i nombre d'especialitats instrumentals.</b>	7
<b>Proposta de l'estructura organitzativa</b> (exercici del lideratge distribuït i per al foment de la participació de la comunitat educativa en el centre)	3,5
<b>Mesures i suports per a l'atenció educativa de l'alumnat en el marc d'un sistema inclusiu</b>	3,5
<b>Projecte lingüístic</b>	1
<b>Projecte de convivència</b>	2
<b>Sistema d'avaluació i indicadors per mesurar el progrés i l'impacte del projecte</b>	5
	40

El projecte ha de tenir una extensió màxima de 30 pàgines mida DIN-A4, redactat en calibri 11 (o equivalent) i interlineat senzill.

Per tal d'elaborar el projecte les licitadores hauran de tenir en compte el que contempla el plec tècnic (clàusules 3.5 i 3.7) tant pel que fa al nombre d'instruments com al nombre d'alumnes i ratis hora lectiva/alumnes establerts.

Els diferents apartats del projecte seran valorats i puntuats d'acord amb els següents principis de ponderació:

- **Concreció de la proposta:** Es considerarà que la proposta és

concreta quan desenvolupi tècnicament els diferents apartats. No seran valorades propostes que no siguin concretes que no detallin tots els aspectes que s'han demanat tractar. No es valoraran propostes que siguin teòriques i sense aplicació pràctica.

- **Coherència de la proposta:** La proposta ha de tenir consistència interna i ha d'estar alineat amb la identitat del centre.
- **Viabilitat de la proposta:** La puntuació estarà relacionada amb la possibilitat real que el projecte es pugui dur a terme en èxit, tenint en compte els recursos disponibles (viabilitat econòmica), les condicions del context i els objectius plantejats (viabilitat tècnica i organitzativa).

Cada apartat es valorarà amb la puntuació resultant d'aplicar el següent percentatge segons es consideri:

No acceptable	Baix	Suficient	Bona	Excel·lent
0 punts	25%	50 %	75%	100%

#### **Assignació de la puntuació:**

**No acceptable:** La proposta no és concreta, ni coherent ni viable

**Baix:** La proposta només respon a un dels principis de ponderació.

**Suficient:** A la proposta respon a 2 dels principis de ponderació però resta pendent 1.

**Bona:** La proposta respon als 3 principis de ponderació de forma detallada però hi ha mancances.

**Excel·lent:** la proposta respon als 3 principis de manera excel·lent.

Cada apartat subjecte a judicis de valor serà valorat com a no acceptable, baix, suficient, bo o excel·lent.

La puntuació s'atorgarà segons determina el quadre que figura a l'inici d'aquest apartat.

**La documentació justificativa d'aquests criteris avaluables mitjançant judici de valor s'ha d'incloure necessària i únicament en el sobre electrònic B.**

- **10.2 Criteris d'adjudicació avaluables automàticament**

- **10.2.1 La ponderació màxima del criteri d'adjudicació del preu ofertat, és de 35 punts.**

La puntuació que s'atorga pel preu no supera el 35% de la puntuació total d'acord amb la previsió del Decret d'Alcaldia de 24 d'abril de 2017 de contractació pública sostenible i la Instrucció de l'Ajuntament de Barcelona de 15 de març de 2018, d'aplicació de la LCSP, publicada en la Gasetta del dia 16.

D'acord amb la previsió de l'article 130 LCSP, **en annex 3** s'informa de les condicions de les persones treballadores afectades per la subrogació de la plantilla als efectes d'una exacta informació dels costos laborals i tot d'acord amb la informació facilitada per l'actual empresa prestadora del servei.

S'atorgarà la màxima puntuació a l'empresa licitadora que formuli el preu més baix que sigui admissible, és a dir, que no sigui anormalment baix i que no superi el pressupost net de licitació i a la resta d'empreses licitadores la distribució de la puntuació es farà aplicant la següent fórmula establerta per [Instrucció de la Gerència Municipal](#) i aprovada per [Decret d'Alcaldia de 22 de juny de 2017 publicat en la Gasetta Municipal del dia 29 de juny](#) i modificada per [Decret d'Alcaldia de 22 de febrer de 2018 publicat en la Gasetta Municipal del dia 5 de març](#):

$$\left( \frac{\text{Pressupost net licitació} - \text{oferta}}{\text{Pressupost net licitació} - \text{oferta més econòmica}} \right) \times \text{Punts màx} = \text{Puntuació resultant}$$

Atès que el preu de sortida s'ha calculat amb un marge de benefici industrial del 15%, es defineixen els següents límits per a la consideració d'ofertes, en principi, amb valors anormals o desproporcionats: un diferencial de 10 punts percentuals per sota de la mitjana de les ofertes o, en el cas d'un únic licitador, de 15 punts percentuals respecte el pressupost net de licitació.

D'acord amb la previsió de l'article 149.4 LCSP, es rebutjarà l'oferta si es comprova que és anormalment baixa perquè no compleix les obligacions aplicables en matèria de subcontractació, ambiental, social o laboral establertes en el Dret de la Unió, en el Dret Nacional, els convenis col·lectius sectorials vigents o per les disposicions de Dret internacional enumerades en l'annex V LCSP.

A l'efecte de verificar l'adequació de l'oferta als costos salarials, es podrà requerir informe tècnic complementari de l'òrgan de representació de les persones treballadores o d'una organització representativa del sector.

### **10.2.2 Aplicació de les retribucions i les hores lectives setmanals del personal docent previstes al Conveni col·lectiu de l'ensenyament privat de Catalunya sostingut total o parcialment amb fons públics, codi 79000575011994. 15 punts**

Donant-se el cas que hi podria haver diversos convenis col·lectius de possible aplicació, amb retribucions i hores lectives setmanals pel professorat molt diferents (veure l'informe econòmic de càlcul del preu de sortida d'aquest concurs: el VIII *Convenio colectivo estatal para los centros de enseñanza de peluquería y estética, de enseñanzas musicales y de artes aplicadas y oficios artísticos* amb codi de conveni 99009675011995; el X *Convenio colectivo de enseñanza y formación no reglada amb codi 99008825011994*; el II Conveni col·lectiu autonòmic d'ensenyament i formació no reglada de Catalunya, amb codi 79100215012020; el Conveni col·lectiu d'ensenyament privat reglat no concertat de Catalunya amb codi 79002915012012; el XI Conveni col·lectiu autonòmic de l'ensenyament privat de Catalunya sostingut total o parcialment amb fons públics amb codi 79000575011994), en aquest expedient s'ha optat per prendre de referència per al càlcul del preu de sortida les retribucions i les hores lectives del personal docent del conveni col·lectiu núm. 79000575011994 XI Conveni col·lectiu autonòmic de l'ensenyament privat a Catalunya, sostingut total o parcialment per fons públic, atès que és el que resulta més favorable per als treballadors.

S'atorgaran 15 punts als licitadors que es comprometin a aplicar a tot el personal adscrit al centre la retribució establerta en aquest conveni (que contempla 24 hores lectives setmanals per al professorat a jornada completa).

**10.2.3 Diversificació instrumental de les agrupacions instrumentals a partir del curs 2027-2028 segons indicadors del procediment de concessió de subvencions de la Generalitat de Catalunya als ens locals de Catalunya destinades al finançament de les escoles de música de la seva titularitat: 10 punts**

El compromís contractual que més del 40% de l'alumnat d'entre 4 i 18 anys, matriculat a programes de llarg recorregut a especialitats instrumentals (inclòs cant) formi part d'un conjunt de 8 o més alumnes d'almenys 4 especialitats diferents es configura com a condició essencial del contracte a partir del segon any d'execució del contracte (curs 2027-2028).

S'atorgaran 10 punts als licitadors que es comprometin a assolir aquest percentatge d'alumnat en relació amb la diversificació instrumental de les agrupacions instrumentals.

Puntuació total d'aquests criteris avaluables de forma automàtica: 60 punts.

D'acord amb la Instrucció de l'Ajuntament de Barcelona de 15 de març de 2018, d'aplicació de la LCSP, publicada en la Gasetta del dia 16 de març, la puntuació mínima dels criteris avaluables automàticament és de 60% de la puntuació total.

**La documentació justificativa d'aquests criteris avaluables de forma automàtica s'ha d'incloure necessària i únicament al Sobre electrònic C.**

Puntuació de la totalitat dels criteris d'adjudicació (avaluables mitjançant judici de valor i avaluables automàticament) (B+ C): **100 Punts**

Si es produeix un empat en la puntuació total entre diverses empreses licitadores es podrà aplicar el/els següent/s criteri/s de desempat tenint en compte com a data del compliment efectiu del fet de desempat el venciment del termini de presentació d'ofertes:

Tindran preferència en l'adjudicació del contracte les proposicions presentades per aquelles empreses que, al venciment del termini de presentació d'ofertes, tinguin a la plantilla un percentatge de persones treballadores amb discapacitat superior al que els imposi la normativa.

En aquest supòsit, si diverses empreses licitadores de les que haguessin empatat quant a la proposició més avantatjosa acrediten tenir relació laboral amb persones amb discapacitat en un percentatge superior al que els imposi la normativa, tindrà preferència en l'adjudicació del contracte l'empresa licitadora que disposi del major percentatge de treballadors fixos amb discapacitat a la seva plantilla.

En cas que l'aplicació d'aquests criteris no doni lloc a desempat es dirimirà mitjançant sorteig.

## Clàusula 11. Mesa de contractació, comitè d'experts i organisme tècnic especialitzat

1. La mesa de contractació estarà constituïda per:

Presidenta: Sra. Alícia Aguilera Martínez, Gerenta de l'IMEB

Substituta: Sra. Teresa Salvadó Aparicio, directora de Recursos i Serveis Generals

Vocals:

Titulars	Substituts
1. Sra. Teresa Salvadó Aparicio, directora de Recursos i Serveis Generals.	- Sra. Ma. Lluïsa Sans Veciana, assessora de la Direcció de Recursos i Serveis Generals.
3. Sra. Eulàlia Ramos Romagosa, directora de Centres Educatius Municipals	- Sra. Janet Nolla Salvadó, tècnica del Departament d'Educació Infantil
4. Sra. Núria Jené Llorens, coordinació de les escoles de música de l'IMEB	- Sra. Edurne Vila Alonso, Directora de l'EMM de Sant Andreu
5. Sra. Anna Marsal Campo, cap del departament de Serveis Jurídics	- Sra. Helena Broggi Fontboté, tècnica del departament de Serveis Jurídics
6. Interventor/a delegat/da	- Interventor/a delegat/da substitut/a

2. Actuarà com a secretària de la Mesa la Sra. Anna Marsal Campo, Cap del Departament de Serveis Jurídics i Secretaria delegada.

Les persones que componen la mesa de contractació regiran el seu comportament per les pautes i criteris continguts en el Codi ètic de conducta de l'Ajuntament de Barcelona, tot d'acord amb la previsió de la disposició addicional d'aquest Codi, publicat a la Gasetta municipal del dia 13 de desembre de 2017 i declararan expressament en la primera reunió que no concorren cap conflicte d'interessos.

## Clàusula 12. Obertura de les proposicions

D'acord amb l'article 157.3 LCSP, l'obertura de les proposicions s'efectuarà en el termini màxim de 20 dies a partir de la data de finalització del termini de presentació de proposicions.

En tot cas, l'obertura del sobre electrònic C es realitzarà en acte públic. La data i lloc s'informarà en l'anunci de licitació en [el perfil de contractant](#)

## Clàusula 13. Adjudicació del contracte

1. D'acord amb la previsió de l'article 158 LCSP, l'adjudicació del contracte s'acordarà en el termini màxim de 4 mesos a comptar des del dia següent al de l'obertura de les proposicions rebudes o, si és el cas, d'obertura del primer sobre que contingui la proposició. Aquest termini s'ampliarà en 15 dies si es requereix seguir tramitació per valorar l'anormalitat de les ofertes.

D'acord amb l'article 158.4 LCSP, transcorregut el termini anterior sense que s'hagi produït l'adjudicació, les empreses licitadores tenen dret a retirar la seva proposta.

2. Prèviament a l'adjudicació es requerirà a l'empresa licitadora que es proposi com adjudicatària perquè presenti determinada documentació.

L'empresa licitadora que estigui inscrita en el RELIC, en el ROLECE, en qualsevol Registre Oficial de licitadors autonòmic o en una llista oficial d'operadors econòmics d'un Estat membre de la Unió Europea d'accés gratuït, no està obligada a presentar els documents justificatius o altra prova documental si les dades que es requereixen figuren inscrites en aquests registres.

La documentació que, en el seu cas, es requerirà és la següent:

- Document que acrediti la vàlida constitució de la Societat i que de conformitat amb el seu objecte social pot presentar-se a la licitació.
- Document que acrediti la deguda representació per presentar la proposició del signant de la mateixa.
- Document que acrediti la deguda representació per presentar la declaració del signant de la mateixa.
- Certificats del compliment de les obligacions tributàries i amb la Seguretat Social establertes per les disposicions vigents. Es consultarà l'aplicació informàtica municipal de recaptació per comprovar que l'empresa licitadora proposada com a adjudicatària es troba al corrent del compliment de les seves obligacions tributàries amb l'Ajuntament de Barcelona i s'obindrà una còpia impresa de la consulta i s'incorporarà a l'expedient.
- La declaració responsable indicant que té en el seu poder la certificació negativa del "Registro Central de Delincuentes Sexuales y de Trata de Seres Humanos" vigent de cadascun de les persones treballadores que executin aquest contracte.
- Justificant d'inscripció obligatòria en el registre corresponent del Pla d'igualtat entre dones i homes.

Els documents que, si escau, haurà d'aportar per acreditar el compliment dels requisits d'aptitud i solvència són:

- Els comptes anuals dels tres darrers exercicis aprovats i dipositats al Registre Mercantil o en el Registre oficial que correspongui. Les empreses individuals no inscrites al Registre Mercantil han d'acreditar el seu volum anual de negocis mitjançant els llibres d'inventaris i comptes anuals legalitzats pel Registre Mercantil. En el cas de què la data de creació o d'inici de les activitats de l'empresa licitadora sigui inferior a un any haurà d'aportar la documentació acreditativa corresponent.
- Relació dels principals serveis efectuats en els últims tres anys que inclogui import, dates i el destinatari, públic o privat, d'aquests. Els serveis o treballs efectuats s'acrediten mitjançant certificats expedits o visats per l'òrgan competent, quan el destinatari és una entitat del sector públic o, quan el destinatari és un subjecte privat, mitjançant un certificat expedit per aquest o, a falta d'aquest certificat, mitjançant una declaració de l'empresa acompanyada dels documents que tingui en poder seu que acreditin la realització de la prestació; si s'escau, aquests certificats han de ser comunicats directament a l'òrgan de contractació per l'autoritat competent. Els certificats de bona execució dels serveis inclosos en la relació, el destinatari dels quals va ser una entitat del sector públic, els pot comunicar directament a l'òrgan de contractació l'entitat contractant dels serveis.

Els corresponents certificats podran ser expedits per mitjans electrònics, informàtics o telemàtics, que seran acceptats en els termes previstos en el plec de clàusules administratives generals

- La declaració responsable on posi de manifest on estaran ubicats els servidors i des d'on es prestaran els serveis associats als mateixos, així com l'obligació de comunicar qualsevol canvi que es produeixi al llarg de la vida del contracte.

D'acord amb l'article 150.2 LCSP, la documentació s'haurà de presentar dins del termini dels 10 dies hàbils a comptar del següent al de la recepció del requeriment.

3. D'acord amb l'article 150.3 LCSP, un cop presentada la documentació requerida i constituïda, en el seu cas, la garantia definitiva, s'adjudicarà el contracte dins dels 5 dies hàbils següents al de la seva recepció.

D'acord amb l'article 150.2 LCSP, si l'empresa licitadora no presenta la documentació requerida o no constitueix la garantia definitiva dins del termini assenyalat s'entendrà que retira la seva oferta i es procedirà a requerir la mateixa documentació a la següent empresa licitadora segons l'ordre en què hagin quedat classificades les ofertes.

En cas de falsedat tant en el DEUC com en les declaracions responsables annexes presentades per l'empresa o entitat proposada com a adjudicatària, aquesta quedarà automàticament exclosa de la licitació i l'òrgan competent incoarà i tramitarà el corresponent expedient de prohibició de contractar. Així mateix la Mesa podrà optar per tornar a valorar les ofertes.

## Clàusula 14. Garantia

D'acord amb la previsió de l'article 107.1 CSP, s'eximeix de dipositar garantia definitiva en aquest contracte atès que es tracta d'un contracte de serveis que tindrà un seguiment estricte, i que la liquidació de la facturació incorpora un 25% i un 5% a curs tancat sotmesa a múltiples verificacions detallades en aquest informe.

Cal tenir en compte, a més, que els béns i els edificis destinats als serveis romanen coberts per l'assegurança de danys materials de l'Ajuntament de Barcelona i es requereix als adjudicataris la cobertura de la responsabilitat civil mitjançant la subscripció de l'oportuna pòlissa d'assegurança per un import de 300.000,00 euros.

## Clàusula 15. Notificació de l'adjudicació i formalització del contracte

1. D'acord amb la previsió de l'article 151 i la disposició addicional quinzena de la LCSP, l'acte d'adjudicació serà notificat per mitjans electrònics a les empreses licitadores i en el termini màxim de 15 dies es publicarà en el perfil de contractant.

2. D'acord amb l'article 50.1.d) i 153.3 LCSP, el contracte no es podrà formalitzar fins que hagin transcorregut 15 dies hàbils des de la tramesa de la notificació de l'adjudicació a les empreses licitadores. Si un cop finalitzat aquest termini no s'ha interposat recurs especial previst a l'article 44 LCSP que impliqui la suspensió del procediment, o s'hagués acordat l'aixecament de la suspensió, es requerirà a l'empresa adjudicatària perquè en un termini no superior a 5 dies a partir de la data

següent a la de recepció del requeriment es procedeix a la formalització del contracte.

En cas que s'hagi notificat com a adjudicatària una UTE, aquesta s'ha de constituir formalment en unió temporal abans de la formalització del contracte.

D'acord amb l'article 153.4 LCSP, si per causes imputables a l'empresa adjudicatària no s'hagués formalitzat el contracte dins del termini assenyalat, s'entendrà que retira la seva oferta, procedint a exigir-li l'import del 3% del pressupost base de licitació, IVA exclòs, en concepte de penalitat i l'Ajuntament sol·licitarà la documentació a la següent empresa licitadora per l'ordre en què hagin quedat classificades les ofertes.

3. El contracte es perfeccionarà amb la seva formalització en document administratiu, que serà títol suficient per accedir a qualsevol registre públic. Això no obstant, podrà elevar-se a escriptura pública si ho sol·licita l'empresa adjudicatària, i les despeses derivades del seu atorgament aniran al seu càrrec.

En el cas que la data de signatura no sigui coincident, es prendrà com a data de formalització la data de signatura per part del representant de l'òrgan de contractació un cop hagi signat l'adjudicatari/a.

4. D'acord amb l'article 154 LCSP, la formalització del contracte i el document contractual es publicaran en el perfil de contractant i en el DOUE . L'anunci en el perfil es realitzarà en un termini no superior a 15 dies des del perfeccionament del contracte i, si procedeix, en el DOUE en un termini no superior a 10 dies.

## Clàusula 16. Execució del contracte

L'execució del contracte s'iniciarà en la data que indiqui l'acta d'inici.

Abans de l'inici de l'execució el contractista ha d'haver lliurat a través de l'àrea privada de la plataforma electrònica de l'Ajuntament de Barcelona: <https://seuelectronica.ajuntament.barcelona.cat/licitacioelectronica> el "Document de coordinació empresarial en prevenció de riscos laborals", degudament omplert, signat i acompanyat de la documentació que s'hi enumera, per donar compliment al RD 171/2004, que desenvolupa l'article 24 de la Llei 31/1995. Aquest document està disponible al perfil de contractant, on l'empresa contractista també trobarà el document "Manual de prevenció de riscos laborals per empreses externes", amb les disposicions en matèria de seguretat i salut laboral que resta obligat a complir. No es podrà iniciar el contracte si no s'ha lliurat aquesta informació, incorrent el contractista en responsabilitat contractual.

## Clàusula 17. Abonaments a l'empresa contractista

D'acord amb l'article 102 LCSP, el preu retribueix la prestació realitzada i inclou l'IVA que s'indicarà com a partida independent.

El preu s'abonarà en euros.

El servei es facturarà en quatre terminis al llarg del curs:

**1a factura:** el 40% de l'import adjudicat per al curs es facturarà a finals d'octubre, una vegada comprovat que el nombre d'alumnat matriculat als programes de llarga

durada són els que estableix el plec i que es compleixen els percentatges contemplats als plecs pel que fa a les ràtios de dedicació horària.

(\*) La factura haurà d'anar acompanyada d'un llistat nominal de l'alumnat, el curs o programa on s'han matriculat, data d'inici del programa, data de finalització, durada del mateix, hores lectives de l'alumnat setmanals, nombre d'alumnes per grup, tipus de preu públic aplicat (a.1, a.2...b.1, b.2... c1, c2... etc.), import del preu públic, % de bonificació aplicada si s'escau. Si l'alumne s'ha donat de baixa, ha de constar la data de la baixa.

**2a factura:** el 30% de l'import adjudicat per al curs, al mes de març i amb una diligència estesa per la Direcció de Centres Educatius Municipals conforme el servei s'està prestant correctament, sense incidències.

**3a factura:** el 25%, a 30 de juny, i efectuades les comprovacions oportunes pel que fa a tots els programes, (excepte els projectes que no hagin finalitzat, per executar-se en períodes no lectius i de vacances).

**4a i darrera factura:** el 5% de l'import adjudicat per al curs, abans de la finalització de l'exercici natural del curs tancat (per exemple, la del curs 2026-2027 serà abans de desembre del 2027), una vegada realitzades les activitats amb data de finalització posterior al 30 de juny i aplicades les oportunes regularitzacions a curs tancat, si es que s'escau. Veure l'apartat següent, relatiu a la documentació a lliurar a curs tancat i regularitzacions.

## **DOCUMENTACIÓ A PRESENTAR A CURS TANCAT AMB LA 3a I 4a FACTURA DEL SERVEI I REGULARITZACIONS A APLICAR, SI S'ESCAU:**

Tota la documentació corresponent al curs tancat s'ha de presentar, conjuntament amb la tercera factura, abans del 30 de juny, a excepció de la informació sobre aquelles activitats que es realitzin en períodes no lectius i de vacances i amb data de finalització posterior al 30 de juny.

La documentació que caldrà presentar a curs tancat per tal de fer possible les comprovacions a dur a terme per part de l'administració serà la següent:

- Llistat de l'alumnat per itineraris formatius. Aquest llistat ha d'incloure, a curs tancat, la relació nominal de l'alumnat, indicant el curs o programa on s'han matriculat, data d'inici del programa, data de finalització, durada del mateix, hores lectives de l'alumnat setmanals, nombre d'alumnes per grup, tipus de preu públic aplicat (a.1, a.2...b.1, b.2... c1, c2... etc.), import del preu públic, % de bonificació aplicada si s'escau, data o dates de facturació, data o dates de cobrament i import pendent de cobrar si n'hi ha. Si l'alumne s'ha donat de baixa, ha de constar la data de la baixa.
- Recompte d'alumnat matriculat de 4 a 18 anys d'edat que rep ensenyament musical per part del professorat de l'escola de música al llarg del curs, distingint aquells que estan matriculats a programes de llarg recorregut dels que han participat de forma regular, al llarg de tot el curs, a projectes d'àmbit comunitari en centres educatius.
- Total de minuts que tot el professorat de l'escola de música dedica setmanalment a l'alumnat de 4 a 18 anys, diferenciant els que estan matriculats a programes de llarg recorregut.

- Total d'alumnat de 4 a 18 anys que toca algun instrument (inclòs el cant), diferenciant els que estan matriculats a programes de llarg recorregut.
- Total d'alumnat de 4 a 18 anys que forma part d'un grup instrumental en el qual el nombre de participants és igual o superior a 8 i en que el nombre d'especialitats instrumentals diferenciades (inclòs el cant) és igual o superior a 4.
- Recompte d'alumnat que ha participat en tallers i altres cursos organitzats per l'adjudicatari i verificació de que s'ha realitzat la formació, amb la dedicació d'hores lectives (anuals i setmanals). Els recomptes de l'alumnat participant en tallers i altres cursos han de presentar-se en una llista on hi figurin nominalment, indicant el taller o curs on s'han matriculat, data d'inici, data de finalització, durada del mateix en hores lectives (i equivalència en hores setmanals), nombre d'alumnes per grup, tipus de preu públic aplicat (Música per Nadons, Agrupació Coral, stage d'estiu, etc.), el preu o preus públics facturats, la data o dates de facturació, la data o dates de cobrament i import pendent, etc.
- Lliurament de memòria pel que fa als programes d'acció comunitària i comprovació de que aquesta s'ha efectuat d'acord amb els requisits del plec.

### **Càlcul de les regularitzacions:**

Pel que fa al punt 3.5 del plec tècnic "Concreció de la prestació de serveis per cada escola de música inclosos en aquesta licitació, per programes" on es concreten els alumnes, les hores lectives i el percentatge d'alumnat per ràtios de càrrega lectiva, és una concreció important a tenir en compte com a referent contractual.

- Pel que fa als itineraris de llarg recorregut es considera obligació essencial del contracte el manteniment del nombre d'alumnes matriculats en itineraris de llarg recorregut, igual o superior al nombre establert als plecs durant tot el curs (punt 3.2.1 i 3.5 del plec tècnic) Pel que fa al nombre d'alumnes de programes de llarg recorregut mínim la desviació a l'alça no comportarà cap dret per l'adjudicatari.

Si es presenta una desviació a la baixa respecte al nombre mínim d'alumnes que està establert als plecs s'aplicarà una regularització consistent en una modificació a la baixa percentualment idèntica a la desviació sobre el total del import adjudicat per al curs que correspongui (per exemple: si el nombre d'alumnes en programes de llarg recorregut de Can Fargues en un curs és de 480 enlloc dels 490 mínims establerts de l'adjudicatari es detraurà  $(490-480)/490$  el 2% del total adjudicat d'aquest curs).

- Pel que fa al total de les de les hores màximes lectives contractades per al personal docent, inclòs l'equip directiu i la coordinació, establertes al plec tècnic als apartats 3.5 i 5.6:

No és permesa en cap cas la desviació a l'alça ni la redistribució del total d'hores entre tipologies de personal (docent, directiu i coordinació) sense resolució expressa de l'òrgan de contractació que ho autoritzi, prèvia redacció de l'impacte econòmic en el contracte i l'existència de pressupost adequat i suficient.

Si es presenta una desviació de més del 5% a la baixa respecte al que està establert als plecs s'aplicarà una regularització consistent en una modificació a la baixa percentualment idèntica a la desviació sobre el total del import adjudicat per al curs que correspongui (per exemple: si les hores lectives de professorat, inclòs l'equip directiu i la coordinació, de Nou Barris en un curs son 300 enlloc de les 266,75 lectives +40 de direcció i coordinació= 306,75 que surten al plec, es detraurà del import adjudicat un  $(306,75-300)/306,75=0,24\%$

- Pel que fa al total de les hores contractades per al personal de consergeria i personal administratiu establertes al plec tècnic als apartat 5.6:

No és permesa en cap cas la desviació a l'alça ni la redistribució del total d'hores entre tipologies de personal sense resolució expressa de l'òrgan de contractació que ho autoritzi, prèvia redacció del impacte econòmic en el contracte i l'existència de pressupost adequat i suficient.

- Pel que fa a la rati mitjana de cada escola, calculada dividint les hores lectives de professorat dels programes de llarg recorregut pel total d'alumnes en els esmentats programes (per exemple, a Can Ponsic el rati mig es calcula dividint les hores lectives de professorat (sense direcció ni coordinació) entre el nombre mínim d'alumnes de llarg recorregut  $233,75/430=0,54$ ): no és permesa cap desviació a l'alça del rati mig sense resolució expressa de l'òrgan de contractació, prèvia redacció de l'impacte econòmic en el contracte i l'existència de pressupost adequat i suficient. La desviació a la baixa del rati mig d'hores lectives per alumne només serà permesa si aquesta desviació va acompanyada d'un augment d'alumnes en la mateixa proporció.

- Pel que fa als tallers i altres cursos, es descomptarà de la facturació la proporció entre el nombre d'hores lectives del professorat no executat i el nombre d'hores lectives previstes en els plecs tècnics, a excepció de que, per indicació de l'Administració, aquesta dedicació lectiva no executada reverteixi en altres programes d'acció comunitària que pugui oferir el centre.

La 4a factura, corresponent al 5% del servei, s'emetrà una vegada l'administració hagi revisat tota la documentació presentada, calculades les regularitzacions a aplicar si s'escauen, i així ho comunicui a l'adjudicatari. Aquesta factura haurà d'anar acompanyada de la documentació amb la informació sobre totes les activitats, incloses les que es realitzin en períodes no lectius i de vacances escolars.

L'empresa contractista ha de presentar al Registre General de l'Ajuntament la factura electrònica corresponent a les prestacions executades en els diferents terminis anteriorment exposats. La factura, serà revisada i conformada en el termini màxim de deu dies. En cas de disconformitat, la factura serà retornada a l'empresa contractista, atorgant-li un termini màxim de deu dies a comptar des de l'endemà al de la recepció per efectuar observacions o presentar nova factura amb les rectificacions escaients.

L'empresa contractista ha d'incloure, en la/es factura/es que presenti, les següents dades especificades en la capçalera del present plec:

- Codi de contracte.
- Òrgan de contractació.
- Departament econòmic.
- Departament destinatari.
- Codi DIR 3 LA0007819

## Clàusula 18. Revisió de preus

D'acord amb la previsió de l'article 103 LCSP, en aquest contracte no es podrà revisar el preu durant la seva durada incloent les pròrrogues.

## Clàusula 19. Responsable del contracte

Es designa a Núria Jené Llorens, coordinadora de projectes educatius – escoles de música de l'IMEB com la persona responsable del contracte, a qui li correspon supervisar l'execució, adoptar les decisions i dictar les instruccions necessàries per assegurar la correcta realització de la prestació pactada, tot d'acord amb la previsió de l'article art. 62.1 LCSP.

Al responsable del contracte li correspon, amb caràcter general, supervisar l'execució del mateix, adoptar les decisions i dictar les instruccions necessàries amb la finalitat d'assegurar la correcta realització de la prestació del servei públic pactada, així com reforçar el control del compliment del mateix i agilitzar la solució d'incidències que pugin aparèixer durant la seva execució, i en particular:

Promoure i convocar les reunions que resultin necessàries amb l'objecte de solucionar qualsevol incident en l'execució del contracte en el sentit que millor convingui als interessos públics. De totes les reunions aixecarà acta que hauran de ser signades pel contractista.

Resoldre les incidències que pugin sorgir en l'execució del contracte, seguint el procediment establert a l'article 97 del Reglament general de contractes de les Administracions públiques.

Informar els expedients de reclamació de danys i perjudicis i de confiscació de garantia definitiva.

Proposar la imposició de penalitats, assenyalant la seva graduació o proporció.

Informar la devolució o cancel·lació de garanties.

Informar sobre el compliment de les condicions especials i essencials assenyalades per a l'execució del contracte, com també del correcte compliment de les millores que van ser proposades pel contractista i que van ser valorades per a la seva adjudicació.

Establir les directrius oportunes en cada cas, amb la possibilitat de requerir l'adjudicatari en qualsevol moment o situació, la informació que sigui necessària sobre l'estat d'execució del contracte, de les obligacions de l'adjudicatari, i del compliment de terminis i actuacions.

Ordenar, en cas d'urgent necessitat, les mesures precises per tal d'aconseguir o restablir el bon ordre en l'execució del contracte pactat, o quan el contractista, o persones que depenguin d'aquest, incorrin en actes o omissions que comprometin o pertorbin la bona marxa del contracte, sens perjudici de l'obligació de donar compte a l'òrgan de contractació.

Dirigir les instruccions al contractista sempre que no suposin una modificació de l'objecte del contracte ni siguin contràries al que preveuen els plecs i altres documents contractuals.

Inspeccionar la part de la prestació subcontractada informant a l'òrgan de contractació, si s'escau.

Qualsevol altre funció prevista en els plecs o indicada per l'òrgan de contractació.

## Clàusula 20. Condicions especials d'execució i obligacions de l'empresa contractista.

### 1. Condicions especials d'execució de caràcter social

S'estableixen les següents condicions especials d'execució:

#### **1.1 El pagament directe del preu a les empreses subcontractades**

Quan una empresa subcontractista al·legui morositat de l'empresa contractista en el pagament del preu que li correspongui per la prestació realitzada, segons les obligacions de pagament del preu establertes a la Llei 3/2004, de 29 de desembre, de lluita contra la morositat en les operacions comercials, s'estableix com a obligació contractual entre les parts, que l'òrgan de contractació pagui directament a l'empresa subcontractista.

Davant el requeriment d'una empresa subcontractista, l'òrgan de contractació donarà audiència a l'empresa contractista perquè en el termini màxim de deu dies al·legui el que cregui convenient. Si no justifica l'impagament del preu, l'òrgan de contractació farà el pagament directament a l'empresa subcontractista amb detracció del preu al contractista principal i amb efectes alliberadors.

#### **1.2 L'acreditació de pagament en termini a les empreses subcontractades**

D'acord amb la previsió de la clàusula 23, l'empresa contractista ha de presentar la documentació que justifiqui el compliment efectiu dels terminis d'abonament a les empreses subcontractistes, quan sigui requerida per la persona responsable del contracte i, en tot cas, una vegada finalitzada la prestació.

No s'admetran pactes entre contractista i subcontractista que superin el termini de pagament establert per l'ajuntament per al contractista.

Aquesta condició es considerarà essencial i el seu incompliment comportarà la imposició d'una penalitat de com a màxim el 10% de l'import d'adjudicació.

#### **1.3 Subcontractació amb empreses d'economia social**

A l'efecte de garantir una millor eficiència del contracte i incorporar els valors tècnics, socials i ètics de l'economia social, si el personal de neteja o consergeria no és propi, s'haurà de dur a terme la subcontractació d'aquests serveis, i aquesta s'haurà de realitzar necessàriament amb empreses d'economia social, segons es defineixen en els articles 2 i 4 de la Llei 5/2011, de 29 de març, d'economia social (Centres Especials de treball o Empreses d'Inserció).

La/les empresa/es subcontractada/es no pot/den tenir dependència amb l'empresa contractista i ha/n d'acreditar la solvència econòmica i tècnica i la capacitat d'obrar requerides per executar les parts específiques de l'objecte contractual.

En el cas que no operi la subrogació prevista a la normativa laboral vigent, el contractista haurà de subcontractar el 100% dels serveis de neteja i com a mínim el 50% dels serveis de consergeria a empreses d'economia social.

L'empresa contractista ha de comunicar immediatament a l'òrgan de contractació, una vegada formalitzat el contracte, l'empresa o les empreses subcontractades.

L'empresa contractista podrà requerir l'assessorament i l'ajut de l'empresa municipal Barcelona Activa, SA per seleccionar l'empresa d'economia social que col·labori en l'execució del contracte.

A tal efecte, s'annexa (**annex 6**) el Protocol elaborat per Barcelona Activa SA, que inclou el procediment d'aplicació de la Clàusula Social de Subcontractació amb empreses d'economia social.

L'incompliment injustificat d'aquesta condició d'execució, que es qualifica i d'obligació essencial contractual, comportarà l'extinció del contracte.

#### **1.4 Contractació de persones en situació d'atur amb dificultats especials d'inserció laboral o d'exclusió social**

Quan el personal de consergeria i suport a la logística, i personal de neteja sigui propi, si durant el temps d'execució del contracte es requereixen substitucions d'aquest personal, l'empresa contractista ha d'ocupar persones que es trobin en situació d'atur amb dificultats especials d'inserció laboral o d'exclusió social i que pertanyin, preferentment, als següents col·lectius:

- Persones perceptores de renda mínima d'inserció
- Persones amb discapacitat reconeguda igual o superior al 33%.
- Dones víctimes de la violència de gènere (física o psíquica) i persones víctimes de violència domèstica.
- Persones refugiades o demandants d'asil
- Persones participants en programes d'inserció sociolaboral per a col·lectius en risc d'exclusió o amb dificultats especials.
- Persones que no puguin accedir a la renda mínima d'inserció, però que es trobin, segons el parer dels serveis públics competents, en situació de risc d'exclusió social.

Vist que es tracta de un centre amb menors, s'han exclòs els col·lectius que estan interns en centres penitenciaris i persones amb problemes de drogoaddicció.

També s'ha limitat el personal que presta serveis en virtut d'aquest contracte eliminant el personal directiu i personal docent que es consideren perfils professionals especialitzats.

L'empresa adjudicatària ha de facilitar a la unitat promotora les dades acreditatives del compliment d'aquesta condició.

Barcelona Activa, SAU SPM podrà facilitar a l'empresa adjudicatària el servei d'assessorament i gestió per a la preselecció de les persones que compleixin amb els requeriments del lloc de treball i a l'hora que formen part d'algun dels col·lectius vàlids per donar compliment a la clàusula.

#### **1.5 Comunicació inclusiva**

L'empresa contractista ha de garantir,

- que en les activitats derivades de l'execució del contracte no s'utilitzen llenguatge o imatges sexistes, que no atemptin contra la igualtat de les persones amb diversitat funcional de qualsevol tipus, els drets de la infantesa,

o que no siguin respectuoses amb la cura pel medi ambient, la sostenibilitat i els drets dels animals.

- l'ús d'una comunicació que no incorri en qualsevol tipus de discriminació per raó d'orientació i/o identitat sexual, origen, edat, creences, o altres condicions o circumstàncies personals o socials.
- en les seves comunicacions derivades de l'execució del contracte, evitar l'exaltació de la violència i fomentar la diversitat cultural, fugint dels estereotips negatius perpetuadors de prejudicis.

En cas que es produeixi una circumstància que recomani la revisió tant del llenguatge oral com de materials de comunicació implicats en l'execució del contracte, i es determini que s'ha incomplert algun dels principis citats anteriorment, la contractista haurà de dur-ne a terme la corresponent correcció seguint les recomanacions per part de la unitat promotora, havent de presentar els materials corregits o el compromís de retirada, així com un informe de les mesures dutes a terme.

S'adjunta com **Annex 4** el Protocol elaborat per la Direcció de Feminismes i LGTBI que inclou el procediment d'aplicació i compliment d'aquesta condició especial d'execució, així com el model de declaració per a l'empresa contractista.

### **1.1.6 Mesures contra l'assetjament sexual i per raó de sexe**

L'empresa contractista, en el termini de 10 dies posteriors a la data de formalització del contracte, ha de presentar a la persona responsable del contracte bé el Pla d'igualtat, bé un Protocol o bé un document que detalli les mesures per prevenir i abordar l'assetjament sexual i l'assetjament per raó de sexe, en relació amb el personal adscrit a l'execució del contracte. Aquestes mesures han de garantir com a mínim, la formació del personal i la designació de persones de referència que vetllin per un espai de treball lliure de violències masclistes. L'acompanyarà d'una declaració on indicarà el tipus de document presentat, així com el compromís que inclou les mesures mínimes abans citades.

L'empresa contractista ha d'aplicar mesures de protecció específica de les persones professionals contra l'assetjament sexual i per raó de sexe que aquestes puguin patir per part de les persones usuàries, així com garantir la capacitat del personal en la detecció i l'abordatge de les situacions d'assetjament que puguin patir les persones usuàries finals.

Si l'empresa contractista motiva les raons per no poder aportar aquesta documentació en el termini atorgat, rebrà les indicacions i assessorament municipal i se li podrà concedir un nou termini perquè porti la informació de les pràctiques requerides.

L'incompliment d'aportació del pla, el protocol o el document que detalli les mesures per prevenir i abordar l'assetjament sexual i l'assetjament per raó de sexe, després de rebre aquest assessorament, suposarà la imposició i d'una penalitat d'un 1% del preu del contracte, que s'incrementarà mensualment fins a un màxim del 10% del preu.

L'empresa contractista, abans de la recepció del contracte, ha de lliurar a la persona responsable del contracte un informe final sobre l'aplicació de les mesures.

Aquest pla ha de tenir en compte el Protocol de prevenció detecció i actuació en casos de violència sexual als centres municipals d'educació musical ([HTTP://hdl.handle.net/11703/140109](http://hdl.handle.net/11703/140109)) que resulta d'aplicació al personal del centre.

El contractista resta obligat a sotmetre's a la normativa nacional i de la Unió Europea en matèria de protecció de dades. Aquesta obligació té el caràcter d'obligació contractual essencial de conformitat amb el que disposa la lletra f) de l'apartat 1 de l'article 211.

S'annexa com **Annex 5** el Protocol elaborat per la Direcció de Feminismes i LGTBI que inclou el procediment d'aplicació d'aquesta condició especial d'execució, així com el model de declaració per a l'empresa contractista.

## 2. Condicions d'execució generals

El contractista quedarà vinculat per l'oferta que hagi presentat.

## 3. Obligacions de l'empresa contractista:

A més de les obligacions establertes en LCSP, l'empresa contractista està obligada a:

- a) Especificar les persones concretes que executaran les prestacions i acreditar la seva afiliació i situació d'alta a la Seguretat Social, prèviament a l'inici de l'execució del contracte.
- b) Si el contracte implica relació habitual amb menors d'edat haurà de presentar, abans dels 15 dies des de la data de formalització del contracte, la declaració responsable indicant que té en el seu poder la certificació negativa del "Registro Central de Delincuentes Sexuales y de Trata de Seres Humanos" vigent de cadascun de les persones treballadors que executen aquest contracte i aportar anualment la declaració responsable indicant que té en el seu poder la certificació negativa del "Registro Central de Delincuentes Sexuales y de Trata de Seres Humanos" vigent de cadascun de les persones treballadors que executen aquest contracte.  
Quan li sigui requerit per la responsable del contracte, ensenyar les certificacions negatives del "Registro Central de Delincuentes Sexuales y de Trata de Seres Humanos" vigent de cadascuna de les persones que executa el contracte ja sigui personal propi com, en el seu cas, de l'empresa subcontractada.
- c) Durant la vigència del contracte, cal comunicar prèviament a l'Ajuntament qualsevol substitució o modificació d'aquelles persnes i acreditar que la seva situació laboral s'ajusta a dret si el contracte implica contacte habitual amb menors d'edat "i aportar anualment la declaració responsable indicant que té en el seu poder la certificació negativa del "Registro Central de Delincuentes Sexuales y de Trata de Seres Humanos" vigent de cadascun dels treballadors que executen aquest contracte".
- d) Facilitar la informació que s'estableix a la Llei 19/2014, del 29 de desembre, de transparència, accés a la informació pública i bon govern.

- e) Designar una persona responsable de la bona marxa dels treballs i el comportament del personal; també ha de fer d'enllaç amb els corresponents serveis municipals i el responsable del contracte.
- f) Fer una correcta gestió ambiental del servei, prenent les mesures necessàries per minimitzar els impactes que aquest pugui ocasionar (com ara els impactes acústics, sobre l'entorn, fer una correcta gestió dels residus i els embalatges i altres mesures que siguin adients a l'objecte del contracte) d'acord amb la legislació vigent.
- g) Guardar reserva respecte de les dades o antecedents que no siguin públics o notoris dels que hagi tingut coneixement amb ocasió de l'execució del contracte, complint durant el termini mínim de cinc anys les obligacions de confidencialitat exigides a l'article 133.2 LCSP. L'empresa adjudicatària i el seu personal hauran de respectar, en tot cas, les prescripcions establertes en la normativa sobre protecció de dades i especialment en l'establerta en la Llei Orgànica 3/2018, de 6 de desembre, de Protecció de Dades de Caràcter Personal i Garanties dels Drets Digitals i normes que la desenvolupin. L'empresa contractista tindrà la consideració d'encarregada del tractament i se sotmetrà en cada moment a les instruccions municipals en matèria de mesures de seguretat.
- h) A aquests efectes, a banda de les prescripcions establertes, en el seu cas, en el Plec de prescripcions tècniques particulars, l'empresa adjudicatària com a encarregada de tractament i tenint en compte l'adequació del nivell de seguretat al risc, tindrà les obligacions següents:
  - Utilitzar les dades personals objecte del tractament, o les que reculli per a la seva inclusió, només per a la finalitat objecte d'aquest encàrrec. En cap cas podrà utilitzar-les per a finalitats pròpies.
  - Tractar les dades personals seguint únicament les instruccions documentades del responsable.
  - Portar, per escrit, un registre de totes les categories d'activitats de tractament efectuades per compte del responsable que contingui:
    1. El nom i les dades de contacte de l'encarregat o encarregats i de cada responsable per compte del qual actuï l'encarregat.
    2. Les categories de tractaments efectuades per compte de cada responsable.
    3. Una descripció general de les mesures tècniques i organitzatives de seguretat apropiades que estigui aplicant.
  - No comunicar dades a terceres persones, excepte en el cas que compti amb l'autorització expressa del responsable del tractament, o en els supòsits legalment admissibles. Si l'encarregat vol subcontractar, haurà d'informar obligatòriament al responsable i sol·licitar la seva autorització prèvia.
  - Mantenir el deure de secret respecte a les dades de caràcter personal a les quals hagi tingut accés en virtut del present encàrrec, inclús després de que finalitzi el contracte.
  - Garantir que les persones autoritzades al tractament de dades personals s'hagin compromès, de forma expressa i per escrit, a respectar la confidencialitat i a complir les mesures de seguretat corresponents, de les quals se les ha d'informar convenientment.
  - Mantenir a disposició del responsable la documentació acreditativa del compliment de la obligació establerta a l'apartat anterior.

- Garantir la formació necessària en matèria de protecció de dades personals de les persones autoritzades per a tractar dades de caràcter personal.
- Quan les persones afectades exerceixin els drets reconeguts per la normativa de protecció de dades davant de l'encarregat del tractament (accés, rectificació, supressió, oposició, limitació del tractament i portabilitat de les dades), aquest haurà de comunicar-ho per correu electrònic a l'adreça que indiqui el responsable. La comunicació haurà de fer-se de forma immediata i en cap cas més enllà del dia laborable següent al de la recepció de la sol·licitud, juntament amb altres informacions que puguin ser rellevants per a resoldre la sol·licitud. (per valorar la pertinença del seu contingut)
- Assistir al responsable en la seva obligació de respondre a les sol·licituds que tinguin per objecte l'exercici dels drets dels interessats així com també als requeriments de les autoritats de control.
- En allò referent a les notificacions de violacions de la seguretat de les dades:

1.- L'encarregat del tractament notificarà al responsable del tractament, de forma immediata i mitjançant l'adreça de correu electrònic facilitada pel responsable, les violacions de la seguretat de les dades personals al seu càrrec de les quals tingui coneixement, juntament amb tota la informació rellevant per a la documentació i comunicació de la incidència.

Es facilitarà, com a mínim, la informació següent:

- a) Descripció de la naturalesa de la violació de la seguretat de les dades personals, incloent quan sigui possible, les categories i el nombre aproximat d'interessats afectats i les categories i el nombre aproximat de registres de dades personals afectats.
- b) Dades de la persona de contacte per obtenir més informació.
- c) Descripció de les possibles conseqüències de la violació de la seguretat de les dades personals. Descripció de les mesures adoptades o proposades per a posar remei a la violació de la seguretat de les dades personals, incloent si escau, les mesures adoptades per a mitigar els possibles efectes negatius.

Si no és possible facilitar la informació de forma simultània, la informació s'ha de facilitar de forma gradual i sense dilacions.

2.- L'encarregat, a petició del responsable, comunicarà en el menor temps possible aquestes violacions de la seguretat de les dades als interessats, quan sigui probable que la violació suposi un alt risc pels drets i llibertats de les persones físiques.

La comunicació ha de fer-se en un llenguatge clar i senzill i haurà d'incloure els elements que en cada cas assenyalen el responsable, com a mínim:

- a) La naturalesa de la violació de les dades
- b) Dades del punt de contacte del responsable o de l'encarregat on es pugui obtenir més informació.
- c) Descripció de les possibles conseqüències de la violació de la seguretat de les dades personals.
- d) Descripció de les mesures adoptades o proposades pel responsable de tractament per a posar remei a la violació de la seguretat de les dades personals, incloent si escau, les mesures adoptades per a mitigar els possibles efectes negatius.

- Posar a disposició del responsable tota la informació necessària per a demostrar el compliment de les seves obligacions, així com per a la realització de les auditories o les inspeccions que realitzi el responsable o un altre auditor autoritzat per ell.
- Permetre i contribuir a la realització d'auditories, incloses inspeccions, per part del responsable o auditor autoritzat per aquest.
- D'acord amb l'art. 32 del RGPD i el nivell de mesures establert per l'Ajuntament de Barcelona, prendrà totes les mesures necessàries per a la seguretat del tractament, incloent entre d'altres, si s'escau:
  - La pseudoanonimització i el xifrat de dades personals.
  - La capacitat de garantir la confidencialitat, integritat, disponibilitat i resiliència permanents dels sistemes i serveis de tractament.
  - La capacitat de restaurar la disponibilitat i l'accés a les dades personals de forma ràpida en cas d'incident físic o tècnic.
  - Un procés de verificació, avaluació i valoració regulars de l'eficàcia de les mesures tècniques i organitzatives per garantir la seguretat del tractament.
- Per tal d'avaluar l'adequació del nivell de seguretat, tindrà particularment en compte els riscos que presenti el tractament de les dades com a conseqüència de la destrucció, pèrdua o alteració accidental o il·lícita de dades personals trameses, conservades o tractades d'altra forma, o la comunicació o accés no autoritzats a les dades esmentades.
- Al finalitzar la prestació dels serveis del tractament d'acord amb les instruccions que rebí de l'Ajuntament de Barcelona, suprimir o tornar totes les dades personals i suprimir les còpies existents (tret que existeixen obligacions legals que requereixin la conservació per un temps definit).
- Si considera que una instrucció del responsable infringeix el RGPD o altres disposicions en matèria de protecció de dades de la Unió o dels Estats membres, l'encarregat informarà immediatament al responsable.
- Si l'encarregat infringeix la normativa de protecció de dades vigent (RGPD, LOPDGDD...) serà considerat responsable del tractament.
- Respecte les mesures de seguretat, haurà de complir aquelles establertes a l'annex corresponent.

**En cas que l'encarregat de tractament decideixi recórrer a un altre encarregat (com per exemple, en cas de subcontractació) :**

- Haurà de comptar amb l'autorització prèvia per escrit de l'Ajuntament de Barcelona.
- Si s'autoritza recórrer a un altre encarregat i s'hagués de produir algun canvi, s'haurà d'informar a l'Ajuntament de Barcelona, i aquest tindrà la possibilitat d'oposar-se i rescindir el contracte.
- L'altre encarregat tindrà les mateixes obligacions de protecció de dades que les estipulades en el contracte o acte jurídic entre el responsable i l'encarregat i la consideració d'encarregat de tractament de l'Ajuntament de Barcelona.
- Si l'altre encarregat incompleix les seves obligacions de protecció de dades, l'encarregat inicial seguirà sent plenament responsable davant de l'Ajuntament de Barcelona pel que respecta al compliment de les obligacions de l'altre encarregat.

- El coneixement que tingui l'Administració dels subcontractes celebrats en virtut de les comunicacions a què es refereixen els apartats anteriors, no alteren la responsabilitat exclusiva del contractista principal. »

D'acord amb el que estableix l'article 122.2 LCSP, les obligacions que s'assenyalen a continuació (lletres a a e) tenen caràcter d'essencials als efectes del que preveu l'article 211.1 f) LCSP.

- a) La finalitat del tractament serà la derivada de l'objecte del contracte, relacionada amb la gestió de dades dels alumnes de les escoles municipals de música.
- b) L'obligació de el futur contractista de sotmetre en tot cas a la normativa nacional i de la Unió Europea en matèria de protecció de dades, sense perjudici del que estableix l'últim paràgraf de l'apartat 1 de l'article 202.
- c) L'obligació de l'empresa adjudicatària de presentar abans de la formalització del contracte una declaració en la que posi de manifest on estaran ubicats els servidors i des d'on es prestaran els serveis associats als mateixos.
- d) L'obligació de comunicar qualsevol canvi que es produeixi, al llarg de la vida del contracte, de la informació facilitada a la declaració a què es refereix la lletra c) anterior.
- e) L'obligació de les licitadores d'indicar en la seva oferta, si tenen previst subcontractar els servidors o els servidors associats als mateixos, el nombre o el perfil empresarial, definit per referència a les condicions de solvència professional o tècnica, de les subcontractistes a les que vagi a encomanar la seva realització.
- f) Lliurar tota la documentació necessària pel compliment del contracte en català i fer-ne ús en el servei objecte del contracte.
- g) Lliurar tota la documentació que en qualsevol moment de la vigència del contracte, i en tot cas anualment, li sigui requerida per la responsable del contracte respecte l'efectiu compliment de les obligacions i compromisos assumits per l'empresa pel que fa a legislació dels drets de les persones amb discapacitat, la contractació de persones amb particulars dificultats d'inserció al mercat laboral, i la subcontractació de Centres Especials de Treball d'Iniciativa Social i/o Empreses d'Inserció, i els requisits i obligacions contractuals ambientals que s'estableixin als plecs.
- h) Acreditar la contractació d'una pòlissa d'assegurança de responsabilitat civil per un import de 300.000 euros, que haurà d'aportar simultàniament amb la formalització del contracte o amb anterioritat.
- i) Comunicar per escrit a l'Ajuntament el/s subcontracte/s que pretengui celebrar assenyalant la part de la prestació que pretengui subcontractar i la identitat i aptitud del contractista del subcontractista. Un cop signat/s els subcontractes els haurà d'aportar dins dels 15 dies naturals següents a la seva subscripció. L'incompliment d'aquesta obligació pot comportar una penalitat econòmica de fins al 5% del preu del contracte.
- j) Facilitar la informació relativa a les condicions dels contractes de les persones treballadors als que afecti la subrogació.
- k) Complir les condicions salarials dels treballadors de conformitat amb el Conveni Col·lectiu sectorial aplicable.
- l) Complir amb la normativa general sobre prevenció de riscos laborals

- m) No contravenir, en l'execució d'aquest contracte, les resolucions de l'ONU relatives al compliment de les disposicions de dret internacional mediambiental, social i laboral que vinculin a l'Estat, d'acord amb el que estableix l'art. 201 LCSP.
- n) Compromís d'aplicació de les retribucions i les hores lectives setmanals del personal docent previstes al Conveni col·lectiu de l'ensenyament privat de Catalunya sostingut total o parcialment amb fons públics, codi 79000575011994, en cas d'oferir aquest criteri d'adjudicació.
- o) Compromís de diversificació instrumental de les agrupacions a partir del curs 2027-2028 segons indicadors del procediment de concessió de subvencions, en cas d'oferir aquest criteri d'adjudicació.
- p) Sens perjudici del que es regula a la clàusula 10 del PPT, correspon al proposat adjudicatari:
  - o Gestionar, en nom de l'Institut Municipal d'Educació de Barcelona, el cobrament i l'emissió dels corresponents justificants, dels ingressos derivats de la prestació dels serveis inclosos en aquest contracte, i d'acord amb els preus públics aprovats (annex 6 del PPT).
  - o Custodiar tots aquests ingressos, sigui quina sigui el mitjà de cobrament, fins el seu ingrés mensual en el compte restringit d'ingressos designat per l'IMEB.
  - o Fer ús d'una aplicació informàtica per permeti la total traçabilitat dels moviments econòmics generats per altes, baixes i modificacions de qualsevol tipus. Aquesta aplicació, que podrà ser determinada per l'IMEB, haurà de ser verificada i acreditada pels serveis tècnics informàtics de l'Ajuntament de Barcelona. Als efectes del seu control i fiscalització, el responsable del contracte, el contractista, la intervenció i la tresoreria municipals, tindran accés en línia a l'aplicació de gestió utilitzada.
  - o En tot cas, la interpretació i desenvolupament del procediment de la gestió i control d'aquests ingressos, estarà subjecte a les directrius i instruccions establertes per la l'Institut Municipal d'Educació de Barcelona.
- q) Totes aquelles obligacions que s'hagin establert en aquest plec.

## Clàusula 21. Modificació del contracte.

D'acord amb les previsions dels articles 203 i següents LCSP, perfeccionat el contracte, l'òrgan de contractació el podrà modificar per les causes que seguidament s'indiquen. En cap cas l'import total de les modificacions pot incrementar més del 20 % del preu inicial del contracte ni incorporar nous preus contradictoris, tot d'acord amb les previsions de l'article 204 LCSP. La modificació requerirà informe previ de la persona responsable del contracte.

### Causes previstes de modificació

Les causes previstes i precises de modificació del contracte són les que es puguin derivar de les necessitats d'atenció a nous projectes o serveis, així com de la seva reducció o ampliació, en el context de les polítiques culturals i educatives municipals. Aquestes modificacions han d'estar motivades per raó d'interès públic:

Reducció, ampliació, reestructuració, reassignació o anul·lació d'algun dels programes previstos i el nombre d'hores lectives que es requereixen per a implementar-los.

- o Itineraris de llarg recorregut
- o Tallers i oferta d'altres cursos
- o Programes d'acció comunitària

La valoració de les modificacions es basarà en criteris de proporcionalitat respecte les hores lectives del personal docent assignades a cada programa i el nombre d'alumnes estimats en els plecs tècnics per a cadascun dels programes esmentats.

En el cas del lot 2, de la gestió de l'EMM Can Ponsic, cal tenir en compte la previsió d'una possible intervenció (obres d'ampliació i/o millora) en l'edifici on s'ubica aquest centre que podria comportar un ajustament necessari del nombre d'usuaris que es puguin atendre durant les obres (o del lloc on impartir les classes mentre durin les obres), així com una possible nova capacitat de matrícula, superior a l'actual, una vegada finalitzada la intervenció. Tot i així, mentre no canviïn les hores lectives (a l'alça o a la baixa) no hi haurà lloc a modificacions.

El percentatge de la modificació del valor estimat del contracte és del 20% del preu del contracte, excloses les pròrrogues.

Es pot modificar el contracte per les causes imprevistes establertes en l'article 205.2 i 206 LCSP en les condicions i requisits establerts legalment.

El procediment per aquesta modificació requerirà l'audiència a l'empresa contractista i, si escau, del redactor del projecte o de les especificacions tècniques, i la seva formalització en document administratiu.

Es pot modificar el contracte per les causes imprevistes establertes en l'article 205.2 i 206 LCSP en les condicions i requisits establerts legalment.

El procediment per aquesta modificació requerirà l'audiència a l'empresa contractista i, si escau, del redactor del projecte o de les especificacions tècniques, i la seva formalització en document administratiu.

## Clàusula 22. Recepció i termini de garantia

1. La constatació de la correcta execució de les prestacions i la seva posterior recepció s'efectuarà mitjançant acta de conformitat, que s'estendrà dins el termini d'un mes següent al seu lliurament o realització, si es troben en estat de ser rebudes i a satisfacció de l'Ajuntament, tot d'acord amb les previsions de l'article 210 LCSP.

2. S'acordarà la liquidació del contracte dins del termini de trenta dies a comptar des de la data de l'acta de recepció tot d'acord amb les previsions de l'article 210.4 LCSP.

3. En el present contracte no es fixa termini de garantia atesa la seva naturalesa i característiques i d'acord amb l'informe motivat que figura en l'expedient.

## Clàusula 23. Subcontractació

L'empresa adjudicatària pot subcontractar amb tercers la realització parcial de la prestació amb el compliment dels requisits i obligacions establerts als articles 215 i 216 LCSP. L'incompliment d'aquestes estipulacions legals comportarà les conseqüències establertes a l'apartat 3 de l'article 215 LCSP.

D'acord amb la previsió de l'article 215.2.b) LCSP, el/la contractista haurà de comunicar per escrit la seva intenció de celebrar els subcontractes assenyalant la part de la subcontractació que pretén subcontractar i la identitat, dades de contacte i representant o representants legals del/de la subcontractista, i justificant suficientment l'aptitud d'aquest per a executar-la. Aquesta comunicació s'ha d'efectuar posteriorment a l'adjudicació del contracte i com a més tard, quan s'iniciï l'execució del mateix.

D'acord amb la previsió de l'article 215.2.e) LCSP, l'empresa contractista haurà de realitzar directament, sense possibilitat de subcontractar-les, les següents activitats que es consideren d'especial rellevància o característiques crítiques, segons es motiva en l'expedient:

- Tasques que es consideren essencials en la prestació del servei com és la docència, la direcció, la coordinació i administració del servei

L'empresa contractista està obligada a abonar a les empreses subcontractistes el preu pactat en els terminis i condicions que estableix l'article 216 LCSP. D'acord amb les previsions de l'article 217.

Per tal d'assegurar el compliment d'obligació del pagament en termini a les empreses subcontractades, l'empresa adjudicatària ha de presentar la relació detallada i els justificants de pagament establerts a l'article 217.1 LCSP. L'incompliment d'aquestes obligacions es considera greu amb imposició de les penalitats que corresponguin.

Atenent que aquesta prestació implica relació habitual amb menors d'edat, és requisit que les persones que executin el contracte no hagin estat condemnades per sentència ferma per algun delictes contra la llibertat i indemnitat sexual, que inclou l'agressió i l'abús sexual, l'assetjament sexual, l'exhibicionisme i la provocació sexual, la prostitució i l'explotació sexual i corrupció de menors, així com per tràfic d'éssers humans, s'haurà de presentar al responsable del contracte, una declaració responsable de l'empresa adjudicatària indicant que té en el seu poder la certificació negativa del "Registro Central de Delincuentes Sexuales y de Trata de Seres Humanos" vigent de cadascun dels treballadors de l'empresa subcontractada que executen aquest contracte. Aquesta declaració s'haurà de presentar anualment si l'empresa subcontractada continua executant el contracte.

Les empreses subcontractistes no han de realitzar operacions financeres en paradisos fiscals considerades delictives, -segons la llista de països elaborada per les Institucions Europees o avalada per aquestes o, en el seu defecte, per l'Estat espanyol-, o fora d'ells i que siguin considerades delictives, en els termes legalment establerts com ara delictes de blanqueig de capitals, frau fiscal o contra la Hisenda Pública.

En cas que els tercers subcontractats tinguin relacions legals amb paradisos fiscals l'empresa adjudicatària ha d'informar d'aquestes relacions a l'òrgan de contractació i presentar-li la documentació descriptiva dels moviments financers i tota la informació relativa a aquestes actuacions de les empreses subcontractistes.

L'empresa contractista està obligada a abonar a les empreses subcontractistes el preu pactat en un termini que no pot ser més desfavorable que el previst en la llei 3/2004, de 29 de desembre, que estableix les mesures de lluita contra la morositat.

La persona responsable del contracte podrà requerir durant l'execució del contracte la verificació del pagament del preu als subcontractistes.

Així mateix, acabat el termini d'execució i abans de la liquidació, ha de presentar un document que justifiqui el compliment efectiu dels terminis d'abonament als subcontractistes.

Quan la subcontractista o subministradora exerceixi davant la contractista principal, en seu judicial o arbitral, accions dirigides a l'abonament de les factures una vegada excedit el termini fixat segons el que preveu l'article 216.2, l'òrgan de contractació, ha de retenir provisionalment la garantia definitiva, que no es pot tornar fins que la contractista acrediti la satisfacció íntegra dels drets declarats en la resolució judicial o arbitral ferma que posi terme al litigi. A aquests efectes, la contractista principal ha de posar en coneixement de l'òrgan de contractació l'exercici de qualsevol tipus d'acció dirigida a l'abonament de les factures per les subcontractistes o subministradores.

## Clàusula 24. Cessió del contracte

En el present contracte resta prohibida la cessió.

## Clàusula 25. Demora en les prestacions

1. L'empresa contractista està obligada a complir el contracte dins el termini total i, si és el cas, parcials, fixats per a la seva realització.
2. La mora de l'empresa contractista en l'execució del contracte no necessitarà intimació prèvia per part de l'Administració.
3. Quan l'empresa contractista, per causes a ella imputables, hagués incorregut en demora respecte al compliment del termini total, l'Administració podrà optar per la resolució del contracte o per la imposició de les penalitzacions diàries en la proporció de 0,60 euros per cada 1.000 euros del preu del contracte (IVA exclòs), tot d'acord amb la previsió de l'article 193.3 LCSP.  
Cada vegada que les penalitzacions per demora, arribin a un múltiple del 5 per 100 del preu del contracte, l'IVA exclòs, l'òrgan de contractació podrà resoldre el contracte o acordar-ne la continuïtat amb imposició de noves penalitzacions.
4. L'empresa contractista podrà procedir a la suspensió del compliment del contracte per manca de pagament, sempre que la demora sigui superior a quatre mesos.
5. Quan l'empresa contractista, per causes a ella imputables, hagués incorregut en demora respecte al compliment del terminis parcials, l'Administració podrà optar per la resolució del contracte o per la imposició de les penalitzacions previstes a l'article 193 LCSP.

## Clàusula 26. Responsabilitat en l'execució del contracte

L'empresa contractista resta subjecte a les responsabilitats i penalitats establertes amb caràcter general en la LCSP i, especialment, les prescrites en article 201 quan a les obligacions socials, ambiental i laborals.

## **Règim específic d'incompliments i penalitats:**

Les condicions contractuals essencials en aquest contracte són aquelles que es deriven del compliment dels criteris d'adjudicació i de les que s'estableixen al plec tècnic les que es detallen a continuació:

Derivades del compliment dels criteris d'adjudicació en cas que s'hagin ofertat per part de l'adjudicatari:

- Aplicació de les retribucions i les hores lectives setmanals del personal docent previstes al Conveni col·lectiu de l'ensenyament privat de Catalunya sostingut total o parcialment amb fons públics, codi 79000575011994.
- Diversificació instrumental de les agrupacions instrumentals a partir del curs 2027-2028 segons indicadors del procediment de concessió de subvencions.

Derivades del compliment del plec tècnic:

- Pel que fa al nombre d'alumnes matriculats en programes de llarg recorregut i percentatges de distribució per edat (clàusula 3.5 del PT).
- Nombre d'especialitats instrumentals (inclòs cant). En el cas de Can Ponsic, cal que el pla per a assolir aquest objectiu s'acompleixi a partir del curs 2029-2030, en cas que hi hagi pròrroga de contracte (clàusula 3.7 del PT)

Es consideren **faltes molt greus** els següents casos d'incompliment i les seves penalitzacions:

- L'incompliment de l'aplicació de les retribucions i les hores lectives setmanals del personal docent previstes al Conveni col·lectiu de l'ensenyament privat de Catalunya sostingut total o parcialment amb fons públics quan s'hagi assumit el compromís com a criteri d'adjudicació, es penalitzarà fins a un 40% del valor total del contracte.
- L'incompliment de la diversificació instrumental de les agrupacions instrumentals a partir del curs 2027-2028 segons indicadors del procediment de concessió de subvencions, es penalitzarà fins al 5% del valor total del contracte, sempre que s'hagi ofert com a criteri d'adjudicació.
- L'incompliment de mantenir el nombre mínim d'especialitats instrumentals en cada centre -i, en el cas específic de Can Ponsic, el no assoliment d'aquest mínim en els tres primers anys de contracte tal com s'estableix al 3.7 del PPT- es penalitzarà fins al 5% del valor total del contracte

Es consideren **faltes greus** els següents casos d'incompliment i les seves penalitzacions:

- Incompliment del nivell de recaptació efectiva dels preus públics: pel que fa als cobraments, periòdicament, s'avaluarà el nivell de recaptació efectiva dels preus públics de cada escola, per tal d'assegurar un nivell de morositat similar al de la resta de les escoles de l'IMEB, que actualment és inferior al 2%. Atesa la situació econòmica actual, si hi ha un nivell superior al 3% d'impagats en una escola de música d'aquest contracte, s'aplicarà una penalització equivalent a l'import que superi aquest percentatge de morositat sobre la facturació global del curs corresponent. Per exemple: si el nivell de morositat en un centre és del 4% es penalitzarà en un  $(4-3)=1\%$  a l'adjudicatari sobre el total del valor adjudicat aquell curs.
- El retard en el procés de matriculació de l'alumnat superior a 30 dies naturals des de la data fixada per la normativa vigent, es penalitzarà amb 5.000€.

- El retard en la facturació dels preus públics (recaptació) superior a 30 dies naturals des de la data fixada per la normativa vigent, es penalitzarà amb 5.000€
- El retard en l'actualització de l'inventari del centre a curs tancat superior a 30 dies naturals des de la data fixada per al seu lliurament, comunicada per escrit, es penalitzarà amb 3.000€.

Es consideren **faltes lleus** els següents casos d'incompliment i les seves penalitzacions:

- Retard a partir de 30 dies naturals en l'aportació de la documentació pedagògica i de gestió del centre (programa general anual i memòria) respecte als terminis establerts al plec tècnic a la clàusula 11. S'imposarà una penalització de 3.000 €.

### **Règim general d'incompliments i penalitats:**

A més, es tipifiquen amb caràcter general els següents incompliments:

#### a) Incompliments molt greus:

- L'incompliment de les obligacions contractuals essencials previstes en aquest plec.
  - L'incompliment o compliment defectuós de les obligacions i/o condicions d'execució del contracte establertes en aquest plec i en el PPT, quan produeixi un perjudici molt greu i no doni lloc a la resolució del contracte.
  - L'incompliment de les prescripcions sobre senyalització i seguretat de tercers en les prestacions.
  - L'incompliment molt greu de les obligacions derivades de la normativa general sobre prevenció de riscos laborals.
  - Les actuacions que, per acció o omisió, generen riscos greus sobre el medi ambient d'acord amb la legislació vigent.
  - La no aportació de la declaració responsable anual indicant que té en el seu poder la certificació negativa del "Registro Central de Delincuentes Sexuales y de Trata de Seres Humanos" vigent de cadascun dels treballadors que executen aquest contracte (tant de l'adjudicatària com, si és el cas, de l'empresa subcontractada) quan se li hagi requerit prèviament pel responsable del contracte.
  - L'establiment de pactes entre contractista i subcontractista que superin el termini de pagament establert per l'ajuntament per al contractista.
  - L'incompliment de les resolucions de l'ONU relatives al compliment de les disposicions de dret internacional mediambiental, social i laboral que vinculin a l'Estat.
- Totes aquelles que s'hagin qualificat com a tal en aquest plec.

#### b) Incompliments greus

- La falsedat de la declaració de l'empresa contractista o subcontractista de no tenir cap relació financera o econòmica en un paradís fiscal o falsedat en què aquesta relació és legal, segons estableix el Decret d'Alcaldia de 19 de maig de 2016.

- L'incompliment o compliment defectuós de les obligacions i/o condicions d'execució del contracte establertes en aquest plec i en el plec de condicions tècniques, quan no constitueixi falta molt greu.
- L'incompliment de les prescripcions municipals sobre comunicació de les prestacions.
- L'incompliment, que no constitueixi falta molt greu, de les obligacions derivades de la normativa general sobre prevenció de riscos laborals.
- La no aportació de la declaració responsable anual indicant que té en el seu poder la certificació negativa del "Registro Central de Delincuentes Sexuales y de Trata de Seres Humanos" vigent de cadascun dels treballadors que executen aquest contracte (tant de l'adjudicatària com, si és el cas, de l'empresa subcontractada).
- L'incompliment de les condicions especials d'execució establertes en aquest plec, quan no se'ls hi hagi atribuït el caràcter d'obligacions contractuals essencials.
- Incomplir la obligació de facilitar la informació relativa a les condicions dels contractes de les persones treballadors als que afecti la subrogació.
- L'aportació per part de la subcontractista o subministrador a l'òrgan de contractació de la resolució judicial o arbitral ferma que acrediti la manca de pagament en termini del contractista principal, sempre que aquesta demora en el pagament no estigui motivada per l'incompliment de les obligacions contractuals assumides per la subcontractista o subministrador en l'execució de la prestació. (La penalitat podrà assolir 5% del preu del contracte i podrà reiterar-se cada mes si persisteix l'impagament, fins un màxim del 50% del preu del contracte).
- Totes aquelles que s'hagin qualificat com a tal en aquest plec.

#### c) Incompliments lleus

- L'incompliment o compliment defectuós de les obligacions i/o condicions d'execució del contracte establertes en aquest plec i en el plec de condicions tècniques, quan no constitueixi falta molt greu o greu.
- L'incompliment de les obligacions de caràcter formal o documental exigides en la normativa de prevenció de riscos laborals i que no estiguin tipificades com a greus o molt greus.
- Totes aquelles que s'hagin qualificat com a tal en aquest plec.

#### Penalitats contractuals.

Independentment del rescabament per danys i perjudicis, i del règim específic d'incompliments que es descriu en paràgrafs anteriors, en cas d'incompliment que no produeixi resolució del contracte, l'Ajuntament pot aplicar les penalitats següents, graduades en atenció al grau de perjudici, perillositat i/o reiteració:

a) Incompliments molt greus: multa de fins a un 10 per 100 del preu del contracte, entès com a import d'adjudicació o del pressupost base de licitació, quan el preu es determini en funció de preus unitaris

b) Incompliments greus: multa de fins a un 6 per 100 del preu del contracte.

c) Incompliments lleus: multa de fins a un 3 per 100 del preu del contracte.

En cas que l'empresa contractista subcontracti part de l'execució del contracte sense donar compliment a l'obligació legal de la seva comunicació a l'Ajuntament s'imposarà al contractista una penalitat de fins a un 50 % de l'import del subcontracte

o es podrà resoldre el contracte si comporta incompliment de l'obligació principal del contracte

En cas que s'estableixin pactes entre contractista i subcontractista que superin el termini de pagament establert per l'Ajuntament per al contractista, comportarà la imposició d'una penalitat de com a màxim el 10% de l'import d'adjudicació

El/la responsable del contracte, en el cas que consideri que la contractista ha incorregut en alguna de les causes enumerades anteriorment d'incompliment susceptibles de penalitats, ha d'elaborar un informe indicant els incompliments detectats així com les seves corresponents penalitats, i el comunicarà a la contractista per tal que pugui fer les al·legacions que consideri oportunes en el termini màxim de 15 dies hàbils a comptar des del seu lliurament degudament acreditat. Finalitzat aquest termini el/la responsable del contracte estudiarà les al·legacions si ni ha i elevarà la proposta definitiva d'imposició a l'òrgan de contractació per a l'aprovació de la corresponent resolució d'imposició. Aquesta resolució serà immediatament executiva.

De conformitat amb la Sentència del Tribunal suprem de data 21 de maig de 2019, la imposició de penalitats no està subjecte a cap termini de caducitat.

**Cobrament de les penalitzacions per demora i per penalitats**

L'import de les penalitzacions per demora i de les penalitats pot fer-se efectiu deduïnt-lo en el/s document/s comptable/s de reconeixement de l'obligació, sense perjudici que la garantia respongui de l'efectivitat d'aquelles en els termes legalment previstos.

L'Ajuntament podrà aplicar l'import de les penalitzacions, total o parcialment, en compensació de deutes del contractista, per raó del contracte i amb independència dels danys i perjudicis que pugui reclamar.

En virtut de les prerrogatives establertes als articles 190 i 196 de la LCSP, l'òrgan de contractació pot –un cop escoltada l'empresa contractista- declarar la responsabilitat causada a tercers o al propi Ajuntament que li sigui imputable arran de l'execució del contracte, determinar l'import a què ha de fer front en concepte d'indemnització de danys i perjudicis i procedir si s'escau, a fer efectiu l'import restant a càrrec de l'assegurança de responsabilitat civil exigida en aquest plec i a iniciar, si escau, el corresponent procediment de rescabament

## Clàusula 27. Resolució del contracte

1. El present contracte podrà ser resolt per qualsevol de les causes previstes a l'article 211 i 313 LCSP.

2. A part de les establertes a l'esmentat Plec, constitueixen causes específiques de resolució:

- a) L'incompliment de l'aplicació de les retribucions i les hores lectives setmanals del personal docent previstes al Conveni col·lectiu de l'ensenyament privat de Catalunya sostingut total o parcialment amb fons públics quan s'hagi assumit el compromís com a criteri d'adjudicació, es penalitzarà fins a un 40% del valor total del contracte.
- b) La demora en l'inici de les prestacions.
- c) L'incompliment de les obligacions derivades de la normativa general sobre prevenció de riscos laborals.

- d) L'incompliment de la normativa municipal sobre comunicació de les prestacions quan afecti substancialment l'eficiència del contracte.
- e) L'incompliment de qualsevol de les condicions ambientals establertes en aquest plec i en el de prescripcions tècniques.
- f) L'incompliment de les clàusules i obligacions essencials del contracte incloent les condicions especials d'execució quan aquest incompliment hagi estat qualificat d'infracció greu i concorregui dol, culpa o negligència de l'empresa i, si es tracta de clàusules essencials, sempre que hagi donat lloc a la imposició de penalitats o a la indemnització de danys i perjudicis.
- g) L'incompliment amb dol i mala fe de les previsions del Decret d'Alcaldia de 19 de maig de 2016 de paradisos Fiscals.
- h) La situació de l'empresa contractista durant l'execució del contracte en causa legal de prohibició de contractar
- i) La no aportació de la declaració responsable anual indicant que té en el seu poder la certificació negativa del "Registro Central de Delincuentes Sexuales y de Trata de Seres Humanos" vigent de cadascun dels treballadors que executen aquest derivada d'una falta molt greu.
- j) Les altres establertes legalment per aquest tipus de contracte.
- k) L'incompliment reiterat de qualsevol de les condicions especials d'execució establertes en aquest plec que no tinguin caràcter d'obligació contractual essencial.
- l) No haver guardat la deguda reserva respecte a les dades o antecedents que no siguin públics o notoris i que estiguin relacionats amb l'objecte del contracte, dels que hagi tingut coneixement amb ocasió del contracte.
- m) No haver aportat el programa de treball en el termini que exigeix el present plec.
- n) L'incompliment de l'execució parcial de les prestacions definides en el contracte quan produeixi un perjudici molt greu.
- o) L'incompliment de les resolucions de l'ONU relatives al compliment de les disposicions de dret internacional mediambiental, social i laboral que vinculin a l'Estat.
- p) L'impagament dels salaris a les persones treballadores ocupades en l'execució del contracte, o l'incompliment de les condicions laborals i salarials establertes en els convenis col·lectius en vigor que resultin d'aplicació a aquestes persones treballadores al llarg de l'execució del mateix.
- q) Totes aquelles causes que s'hagin establert en aquest plec.

## Clàusula 28. Recursos legals dels licitadors

1 Són susceptibles de recurs especial en matèria de contractació, les actuacions previstes a l'article 44.1 LCSP.

Aquest recurs té caràcter potestatiu, i s'interposarà davant el Tribunal Català de Contractes del Sector Públic.

Alternativament, es podrà interposar recurs contenciós administratiu, de conformitat amb la Llei 29/1998, de 13 de juliol, reguladora de la jurisdicció contenciosa administrativa.

Contra els actes susceptibles de recurs especial no procedeix la interposició de recursos administratius ordinaris

2. Contra els actes que adopti l'òrgan de contractació en relació amb els efectes, compliment i extinció d'aquest contracte que no siguin susceptibles de recurs especial en matèria de contractació, procedirà la interposició del recurs administratiu ordinari que correspongui d'acord amb el que estableix la Llei 26/2010, del 3 d'agost, del règim jurídic i de procediment de les administracions públiques de Catalunya, i la legislació bàsica del procediment administratiu comú; o del recurs contenciós administratiu, de conformitat amb el que disposa la Llei 29/1998, de 13 de juliol, reguladora de la jurisdicció contenciosa administrativa.

## Clàusula 29. Transparència, integritat i conflicte d'interessos

### **Obligacions en matèria de transparència i accés a la informació pública.**

#### 1. Lliurament d'informació per a publicitat activa

L'empresa adjudicatària resta obligada a facilitar la informació referent a les activitats directament relacionades amb l'exercici de funcions públiques, la gestió de serveis públics i la percepció de fons públics establerta en el Títol II de la Llei 19/2014, de 29 de desembre, de transparència, accés a la informació pública i bon govern.

#### 2. Retribucions de les persones directives

Si el volum de negoci de l'empresa vinculat a activitats dutes a terme per compte de les administracions públiques supera el vint-i-cinc per cent del volum general de l'empresa adjudicatària, aquesta resta obligada a informar de les retribucions percebudes pels seus càrrecs directius, o bé, en cas contrari, presentar una declaració responsable informant del percentatge estimat que han suposat en el volum de negoci de l'empresa les activitats directament relacionades amb les administracions públiques durant el darrer exercici tancat.

#### 3. Personal adscrit

L'empresa adjudicatària haurà de lliurar, a l'inici del contracte i, si s'escau, anualment fins a la seva finalització, la relació dels llocs ocupats per personal adscrit al contracte que comportin dur a terme una activitat, un servei o una obra amb caràcter permanent en una dependència o un establiment públic, així com el règim de dedicació i el règim retributiu d'aquest personal i les tasques que duu a terme.

#### 4. Dret d'accés a la informació pública

En compliment de les obligacions de transparència a les quals resta sotmesa, l'empresa contractista es compromet a facilitar, en el termini i en les condicions que s'estableixi en cada requeriment, aquella informació que li sigui requerida per tal de fer efectiu el dret d'accés exercit pels ciutadans, en relació a la prestació contractada.

#### 5. Qualitat dels serveis públics

Els licitadors hauran de lliurar un compromís explicitant les condicions i obligacions que assumeixen en relació a la qualitat, l'accés al servei i els requisits de prestació del servei, els drets i els deures dels usuaris, les facultats.

L'incompliment d'aquestes obligacions es regira d'acord amb el règim sancionador de la Llei 19/2014, de 29 de desembre.

### **Obligacions en matèria d'integritat i els conflictes d'interès**

## 1. Principis ètics i codi de conducta

En els processos de contractació pública municipal, les empreses licitadores i contractistes, les empreses subcontractistes i els proveïdors i mitjans externs, regiran la seva activitat d'acord amb els principis ètics i els valors generals d'actuació continguts en el Codi ètic i de conducta de l'Ajuntament de Barcelona, en aplicació de l'article 3.2 d'aquest codi, aprovat per acord del Plenari del Consell Municipal, el 30 de juny de 2017 i publicat a la Gasetta municipal del dia 13 de desembre de 2017.

De conformitat amb allò establert als articles 1.1 i 64 de la LCSP, les empreses licitadores i contractistes assumeixen les obligacions següents.

1. Respectar els principis d'igualtat, lliure concurrència, transparència i integritat.
2. No sol·licitar, directament o indirectament, que un càrrec o empleat públic influeixi en l'adjudicació del contracte.
3. Respectar els principis de lliure mercat i de concurrència competitiva, i abstenir-se
4. Denunciar a l'òrgan de contractació o a la Direcció de Serveis d'Anàlisi, com a Òrgan Gestor de la Bústia Ètica i de Bon Govern de l'Ajuntament de Barcelona, qualsevol acte, conducta o situació irregular dels quals es tingui coneixement i que es puguin presentar en els processos de contractació pública o durant l'execució dels contractes, especialment aquells dirigits a les finalitats esmentades en els apartats anteriors.
5. Comunicar immediatament a l'òrgan de contractació o a la Direcció de Serveis d'Anàlisi, com a Òrgan Gestor de la Bústia Ètica i òrgan de suport tècnic-jurídic del Comitè d'Ètica de l'Ajuntament de Barcelona, les possibles situacions de conflicte d'interès, aparent o real i, en general, qualsevol situació d'incompliment de les pautes de conducta en matèria contractual del Codi ètic i de conducta de l'Ajuntament de Barcelona de la qual tinguessin coneixement en l'àmbit del procés de contractació.
6. No oferir ni facilitar a càrrecs o empleats públics avantatges personals o materials, ni per a ells mateixos ni per a persones vinculades amb el seu entorn familiar o social, incloent els del cònjuge o persona amb qui convisqui en anàloga relació d'afectivitat, els familiars dins del quart grau de consanguinitat o segon grau d'afinitat.
7. Observar els principis, les normes i els cànons ètics propis de les activitats, els oficis i/o les professions corresponents a les prestacions objecte dels contractes.
8. No realitzar accions que posin en risc l'interès públic.
9. Respectar els acords i les normes de confidencialitat.
10. Col·laborar amb l'òrgan de contractació en les actuacions que aquest realitzi per al seguiment i/o l'avaluació del compliment del contracte, particularment facilitant la informació que li sigui sol·licitada per a aquestes finalitats i que la legislació de transparència i els contractes del sector públic imposen als adjudicataris en relació amb l'Administració o administracions de referència, sens perjudici del compliment de les obligacions de transparència que els pertoquin de forma directa per previsió legal.
11. Aplicar la màxima diligència en el coneixement, foment i compliment de la legalitat vigent
12. Garantir el principi d'indemnitat als denunciants d'irregularitats, d'acord amb el que disposen les Normes Reguladores de la Bústia Ètica i de Bon Govern de l'Ajuntament de Barcelona aprovades el 6 d'octubre de 2017 i publicades al Bolletí Oficial de la Província de 16 de gener de 2017 i en sintonia amb la Directiva 2019/1937 del Parlament Europeu i del Consell, de 23 d'octubre de 2019, relativa a la protecció de les persones que informen sobre infraccions del Dret de la Unió (Diari Oficial de la Unió Europea de 26-11-2019).

13. Sotmetre's a l'àmbit d'aplicació objectiu de la Bústia Ètica i de Bon Govern de l'ajuntament de Barcelona en les seves relacions amb l'Ajuntament de Barcelona i amb les persones, en el marc de l'execució del contracte i en especial, en la prestació de serveis públics municipals de conformitat amb el que disposa l'apartat d) de l'article 4 de les seves Normes Reguladores.

Conseqüències de l'incompliment

L'incompliment per les empreses licitadores de les regles de conducta definides en aquesta clàusula pot derivar en causa de prohibició de contractar si concorren els requisits de l'article 71 LCSP.

En relació amb l'empresa contractista i les empreses subcontractistes i proveïdores i mitjans auxiliars, les regles de conducta definides en aquesta clàusula són obligacions contractuals essencials i la seva infracció es qualifica com a molt greu si concorre dolo, culpa o negligència de l'empresa, amb imposició de penalitats, segons la previsió de l'article 192.1 de la LCSP o la resolució del contracte, d'acord amb el que preveu l'article 211.1.f) de la LCSP i eventual determinació de causa de prohibició de contractar segons la previsió de l'article 71.2.c).

Barcelona, ... de ... de ... .

L'Administrador/a  
Signat:

## ANNEX 1A: MODEL DE DECLARACIÓ RESPONSABLE COMPLEMENTÀRIA AL DEUC

(Incloure al sobre A)

El/la \_\_\_\_\_ sotasignat/da, \_\_\_\_\_ senyor/a  
\_\_\_\_\_, amb DNI/NIE núm.  
\_\_\_\_\_, en nom propi/en qualitat de representant legal de la persona  
física/jurídica  
\_\_\_\_\_, amb NIF  
\_\_\_\_\_, amb l'adreça de correu electrònic per rebre les  
comunicacions electròniques (.....@.....) i als efectes de licitar en el  
procediment d'adjudicació del contracte de serveis de gestió integral de les escoles  
municipals de música Can Fargues, Can Ponsic i Nou Barris, núm. Contracte  
003\_26000058

### **DECLARA SOTA LA SEVA RESPONSABILITAT**

#### **Que l'esmentada persona física/jurídica:**

- No es troba incursa en cap **prohibició de contractar** amb l'Administració de les establertes a l'art. 71 LCSP.
- Compleix les obligacions legals en matèria de prevenció de **riscos laborals**.
- Compleix les obligacions legals en matèria **d'igualtat efectiva de dones i homes**.

Està inscrita en el següent **registre electrònic**:

- en el Registre Electrònic d'Empreses Llicitadores i Classificades de la Generalitat de Catalunya (RELIC) i tota la documentació que hi figura manté la seva vigència i no ha estat modificada.
- en el *Registro Oficial de Licitadores y Empresas Clasificadas del Estado* (ROLECE) i tota la documentació que hi figura manté la seva vigència i no ha estat modificada.
- en el Registre electrònic d'empreses licitadores de *indicar nom del registre i Comunitat Autònoma* ..... i tota la documentació que hi figura manté la seva vigència i no ha estat modificada.
- No està inscrita en cap dels anteriors registres electrònics.

Que l'empresa/entitat que representa, o les seves filials o interposades:

- No realitza/en operacions financeres en **paradisos fiscals** considerades delictives, -segons la llista de països elaborada per les Institucions Europees

o avalada per aquestes o, en el seu defecte, per l'Estat espanyol-, o fora d'ells i que siguin considerades delictives, en els termes legalment establerts com ara delictes de blanqueig de capitals, frau fiscal o contra la Hisenda Pública.

- Té/tenen relacions legals amb **paradisos fiscals** i presenta la següent documentació descriptiva dels moviments financers i tota la informació relativa a aquestes actuacions: .....
- No realitza/en operacions que vulnerin el que estipula la Declaració Universal dels **Drets Humans**, adoptada i proclamada per la 183<sup>a</sup> Assemblea General de l'Organització de les Nacions Unides, així com tampoc cap disposició de dret internacional que vinculi l'Estat Espanyol, relativa als drets humans, la dignitat humana o als principis generals que els regeixen: Sistema Universal de Protecció i Garantia dels Drets Humans, Sistemes Regionals de Protecció i Garantia dels Drets Humans i Dret Internacional Humanitari.
- No intervé/venen en operacions amb tercers operadors els quals vulnerin el que estipula la Declaració Universal dels Drets Humans, adoptada i proclamada per la 183<sup>a</sup> Assemblea General de l'Organització de les Nacions Unides, així com tampoc cap disposició de dret internacional que vinculi l'Estat Espanyol, relativa als drets humans, la dignitat humana o als principis generals que els regeixen: Sistema Universal de Protecció i Garantia dels Drets Humans, Sistemes Regionals de Protecció i Garantia dels Drets Humans i Dret Internacional Humanitari.
- Les persones treballadores que executaran aquest contracte tenen la **certificació negativa del Registre central de delinqüents sexuals i de tracta d'éssers humans vigent**.
- En cas que resulti contractista, es compromet a presentar, abans dels 15 dies des de la data de formalització del contracte, la declaració responsable indicant que té en el seu poder l'esmentada certificació negativa vigent de cadascuna de les persones treballadores que executen aquest contracte i a aportar anualment aquesta declaració al llarg de tota la vigència del contracte.

*Opcional si declara **la confidencialitat** d'algun document, informació o aspecte de l'oferta.*

En relació amb la documentació aportada en el sobre/es ....., considera **confidencials** els següents documents, informacions i aspectes de l'oferta per raó de la seva vinculació a secrets tècnics o comercials:

- 1.- .....
- 2.- .....
- 3.- .....
- .....

Que l'esmentat caràcter confidencial es justifica en les següents raons:

- 1.- .....
- 2.- .....
- 3.- .....
- .....

*Obligatori si hi ha **tractament de dades personals**.*

Ofereix les garanties necessàries per aplicar les mesures tècniques i organitzatives que calguin en el **tractament de dades de caràcter personal** de la manera següent: (*escollir una de les tres opcions*).

mitjançant adhesió al codi de conducta .....

segons certificació emesa per la entitat de certificació ..... segons l'Esquema de Certificació de Persones per a la categoria de "Delegat de Protecció de Dades".

mitjançant aquesta declaració responsable.

En cas de resultar adjudicatària no subcontractarà el tractament de dades de caràcter personal i els serveis associats i declararà, abans de la formalització del contracte, la ubicació dels servidors on es farà el tractament de les dades personals objecte del contracte i dels serveis associats als mateixos.

En cas de resultar adjudicatària subcontractarà el tractament de les dades de caràcter personal i els serveis associats amb l'empresa ....., amb NIF ..... L'empresa subcontractada, abans de la formalització del contracte, declararà la ubicació dels servidors on es farà el tractament de les dades personals objecte del contracte i dels serveis associats als mateixos.

*Obligatori si la licitadora és **empresa/entitat estrangera** i el contracte s'executa en territori espanyol.*

Accepta **sotmetre's a la jurisdicció dels jutjats i tribunals espanyols** de qualsevol ordre, per a totes les incidències que de manera directa o indirecta puguin sorgir del contracte, amb renúncia, si s'escau, al fur jurisdiccional estranger que pugui correspondre a l'empresa/entitat licitadora.

*[Signatura electrònica]<sup>2</sup>*

---

<sup>2</sup> En cas d'Unió Temporal d'Empreses (UTE) cal presentar una declaració responsable per cadascuna de les empreses/entitats que en formaran part.

## ANNEX 1B: DECLARACIÓ CONSTITUCIÓ UNIÓ TEMPORAL D'EMPRESSES (UTE)

(Incloure al sobre A, si escau)

El/la senyor/a ..... amb DNI/NIE núm.  
..... en representació de l'empresa/entitat  
..... amb NIF núm. ....;

El/la senyor/a ..... amb DNI/NIE núm.  
..... en representació de l'empresa/entitat  
..... amb NIF núm. ....;<sup>1</sup>

### DECLAREN SOTA LA SEVA RESPONSABILITAT:

La voluntat de constituir una UTE per participar en el procés de licitació que té per objecte contracte de serveis de gestió integral de les escoles municipals de música Can Fargues, Can Ponsic i Nou Barris, núm. Contracte 003\_26000058 amb el següent percentatge de participació del preu en l'execució del contracte:

- .....% l'empresa/entitat  
.....
- .....% l'empresa/entitat  
.....
- .....

Que en cas de resultar adjudicatàries de l'esmentat procés de licitació es comprometen a constituir-se formalment en una UTE mitjançant escriptura pública.

Que designen com a representant de la UTE en aquest procés de licitació al/la senyor/a ..... amb DNI núm.  
.....

Que la denominació de la UTE a constituir és  
..... ; i el domicili per a les notificacions  
és ..... núm. telèfon  
..... , amb l'adreça de correu electrònic per rebre  
comunicacions electròniques  
(.....@.....).

[Signatura electrònica1] [Signatura electrònica2] [Signatura  
electrònica...]

<sup>1</sup> Repetir la informació per cadascuna de les empreses/entitats que formaran la UTE

**ANNEX 1C: EMPRESSES/ENTITATS VINCULADES O QUE PERTANYEN A UN MATEIX GRUP EMPRESARIAL<sup>1</sup>**  
*(Incloure al sobre A, si escau)*

El/la sotasignat/da, senyor/a  
....., amb DNI/NIE núm.  
....., en nom propi/en qualitat de representant legal de la persona física/jurídica  
....., amb NIF  
....., amb l'adreça de correu electrònic per rebre les comunicacions electròniques (.....@.....) i als efectes de licitar en el procediment d'adjudicació del contracte de serveis de gestió integral de les escoles municipals de música Can Fargues, Can Ponsic i Nou Barris, núm. Contracte 003\_26000058

**DECLARA SOTA LA SEVA RESPONSABILITAT:**

Que de conformitat amb l'article 42.1 del Codi de Comerç, l'empresa que representa forma part d'un grup empresarial, i **que la/es empresa/es d'aquest grup que concorre/en a la present licitació és/són la/es següent/s:**

Denominació social	NIF

*[Signatura electrònica]<sup>2</sup>*

<sup>1</sup> Emplenar només en el cas que empreses/entitats del mateix grup empresarial presentin oferta a la present licitació.

<sup>2</sup> En el supòsit que dues o més empreses/entitats presentin oferta amb el compromís de constituir-se formalment en UTE, hauran d'aportar aquesta declaració signada per la representació d'aquelles empreses/entitats que estiguin en el supòsit de la nota de peu anterior.

## ANNEX 1D : AUTORITZACIÓ AEAT I TGSS

(Incloure al sobre A)

El/la \_\_\_\_\_ sotasignat/da, \_\_\_\_\_ senyor/a \_\_\_\_\_, amb DNI/NIE núm. \_\_\_\_\_, en nom propi/en qualitat de representant legal de la persona física/jurídica....., amb NIF \_\_\_\_\_, amb l'adreça de correu electrònic per rebre les comunicacions electròniques (.....@.....) i als efectes de licitar en el procediment d'adjudicació del contracte de serveis de gestió integral de les escoles municipals de música Can Fargues, Can Ponsic i Nou Barris, núm. Contracte 003\_26000058

### **AUTORITZA A L'INSTITUT MUNICIPAL D'EDUCACIÓ DE BARCELONA**

a sol·licitar de l'Agència Estatal d'Administració Tributària (AEAT), directament o a través del Consorci d'Administració Oberta de Catalunya (Consorci AOC), les dades justificatives i/o el certificat d'estar al corrent del compliment de les seves obligacions tributàries imposades per les disposicions vigents, en cas de resultar adjudicatari/ària del procediment de licitació i durant tota la vigència del contracte;

a sol·licitar de la Tresoreria General de la Seguretat Social (TGSS), directament o a través del Consorci d'Administració Oberta de Catalunya (Consorci AOC), les dades justificatives i/o el certificat d'estar al corrent del compliment de les seves obligacions amb la Seguretat Social, imposades per les disposicions vigents, en cas de resultar adjudicatari/ària del procediment de licitació i durant tota la vigència del contracte;

*[Signatura electrònica]*<sup>3</sup>

---

<sup>3</sup> En cas d'Unió Temporal d'Empreses (UTE) cal presentar una autorització per cadascuna de les empreses/entitats que en formaran part.

## ANNEX 2: OFERTA ECONÒMICA i DE CRITERIS D'ADJUDICACIÓ AUTOMÀTICS, I ORDRE DE PREFERÈNCIA EN L'ADJUDICACIÓ DELS LOTS

(Incloure al sobre C)

### OFERTA ECONÒMICA i DE CRITERIS D'ADJUDICACIÓ AUTOMÀTICS

El/la \_\_\_\_\_ sotasignat/da, \_\_\_\_\_ senyor/a \_\_\_\_\_, amb DNI/NIE núm. \_\_\_\_\_, en nom propi/en qualitat de representant legal de la persona física/jurídica \_\_\_\_\_, amb NIF \_\_\_\_\_, amb l'adreça de correu electrònic per rebre les comunicacions electròniques (.....@.....), assabentat/ada de les condicions exigides per optar a l'adjudicació del contracte núm. 003\_26000058 que té per objecte el contracte de serveis de gestió integral de les escoles municipals de música Can Fargues, Can Ponsic i Nou Barris, es compromet a realitzar-lo amb subjecció al plec de clàusules administratives particulars i al de prescripcions tècniques, d'acord amb l'oferta següent relativa al compliment dels criteris d'adjudicació automàtics fixats a la clàusula 10 del plec de clàusules administratives particulars.

**La ponderació màxima del criteri d'adjudicació del preu ofertat, és de 35 punts.**

Núm. Lot	Objecte/àmbit	Preu de sortida (licitació) per a 3 cursos escolars (IVA exempt)
1	Escola Municipal de Música de CAN FARGUES	3.392.072,43 €
2	Escola Municipal de Música de CAN PONSIC	3.198.503,82 €
3	Escola Municipal de Música de NOU BARRIS	3.350.875,83 €

**Indicar el lot al que s'opta: .....**

**Preu net ofert (IVA exempt): ..... €**

Aquest **preu net (IVA exempt)** es desglossa en els costos directes i indirectes següents i els costos salarials següents aplicant el conveni .....

Costos directes	Import €
....	..... €
....	..... €
Costos salarials <i>(si els costos salarials formen part del preu)</i>	..... €
TOTAL	Suma costos directes: ..... €

Costos indirectes	Import €
Despeses generals d'estructura	..... €
.....	..... €
.....	..... €
TOTAL	Suma costos indirectes: ..... €
<b>Benefici industrial</b>	..... €

<b>TOTAL DE COSTOS (directes + indirectes + Benefici industrial):</b>	<b>..... €</b>
---	----------------

Així mateix presenta la següent **OFERTA RELATIVA ALS CRITERIS D'ADJUDICACIÓ AVALUABLES AUTOMÀTICAMENT** (criteris automàtics):

**Compromís per a l'aplicació de les retribucions i les hores lectives setmanals del personal docent previstes al Conveni col·lectiu de l'ensenyament privat de Catalunya sostingut total o parcialment amb fons públics, codi 79000575011994. 15 punts**

S'atorgaran 15 punts als licitadors que es comprometin a aplicar a tot el personal adscrit al centre la retribució establerta en aquest conveni (que contempla 24 hores lectives setmanals per al professorat a jornada completa).

Es compromet

No es compromet  
*(indicar en aquest cas de no compromís el conveni d'aplicació en relació amb els costos salarials calculats a la seva oferta:\_\_\_\_\_)*

**Compromís de diversificació instrumental de les agrupacions instrumentals a partir del curs 2027-2028 segons indicadors del procediment de concessió de subvencions de la Generalitat de Catalunya als ens locals de Catalunya,**

**destinades al finançament de les escoles de música de la seva titularitat. 10 punts**

S'atorgaran 10 punts als licitadors que es comprometin a assolir aquest percentatge d'alumnat en relació amb la diversificació instrumental de les agrupacions instrumentals.

Es compromet

No es compromet

**L'ORDRE DE PREFERÈNCIA** dels lots als que es licita és el següent:

1. LOT NÚM. \_\_\_\_\_
2. LOT NÚM. \_\_\_\_\_
3. LOT NÚM. \_\_\_\_\_

**ADVERTÈNCIA:** Cadascun dels sobres electrònics presentats per l'empresa licitadora únicament ha d'incloure la documentació per a la qual està destinat. Si dins d'un sobre s'inclou informació que permet el coneixement anticipat d'una part de l'oferta, infringint així el secret de la mateixa i afectant l'objectivitat de la valoració i el tractament igualitari de les empreses licitadores, implicarà l'exclusió de la licitació.

*[Signatura electrònica]*

## ANNEX 3: SUBROGACIÓ DE PERSONAL

Expedient núm. 003\_26000058

D'acord amb la previsió de l'article 130 LCSP s'informa en els quadres Excels adjunts, presentats per les empreses que actualment presten el servei, de les condicions de les persones treballadores afectades per la subrogació de la plantilla als efectes d'una exacta informació dels costos laborals.

## ANNEX 4: DECLARACIÓ RESPONSABLE EN COMPLIMENT DE LA CONDICIÓ ESPECIAL D'EXECUCIÓ "COMUNICACIÓ INCLUSIVA"

**(a completar pel proposat adjudicatari, amb posterioritat a la formalització del contracte)**

El/la sotasignat/ada, senyor/a ....., amb DNI/NIE núm. ...., en nom propi/en qualitat de representant legal de la persona física/jurídica ....., amb NIF ....., amb l'adreça de correu electrònic per rebre les comunicacions electròniques (.....@.....), i als efectes de donar compliment a les obligacions corresponents dins la Condició Especial d'Execució "Comunicació Inclusiva" establerta en el procediment d'adjudicació de contracte de serveis de gestió integral de les escoles municipals de música Can Fargues, Can Ponsic i Nou Barris codi de Contracte 003\_26000058,

### **DECLARA SOTA LA SEVA RESPONSABILITAT**

Que l'entitat que representa es compromet a garantir:

- Que en les activitats derivades de l'execució del contracte no s'utilitzaran llenguatge o imatges sexistes, que atemptin contra la igualtat de les persones amb diversitat funcional de qualsevol tipus, els drets de la infantesa, o que no siguin respectuoses amb la cura pel medi ambient, la sostenibilitat i els drets dels animals.
- L'ús d'una comunicació que no incorri en qualsevol tipus de discriminació per raó d'orientació i/o identitat sexual, origen, edat, creences, o altres condicions o circumstàncies personals o socials.
- En les seves comunicacions derivades de l'execució del contracte, evitar l'exaltació de la violència i fomentar la diversitat cultural, fugint dels estereotips negatius perpetuadors de prejudicis.
- La revisió i correcció dels comportaments o dels materials en cas que s'hagi produït alguna circumstància que vulneri els principis establerts per la condició especial d'execució respecte dels elements de comunicació implicats en l'execució del contracte.
- La presentació de la documentació corresponent en cas que s'hagi hagut d'efectuar l'esmentada revisió i correcció (materials corregits o compromís de retirada, i informe de les mesures dutes a terme).

[Signatura electrònica] 1

1 En cas d'Unió Temporal d'Empreses (UTE) cal presentar una declaració responsable per cadascuna de les empreses/entitats que en formaran part

## PROTOCOL per a la incorporació, seguiment i verificació del compliment de la CONDICIÓN ESPECIAL D'EXECUCIÓN "COMUNICACIÓN INCLUSIVA" en els contractes públics de l'Ajuntament de Barcelona

### **Procediment d'aplicació per a Empreses contractistes**

#### 1. Fase d'execució del contracte:

En un termini màxim de 10 dies naturals posteriors a la data de formalització del contracte, l'empresa contractista aportarà una declaració responsable<sup>1</sup> conforme es compromet a aplicar, en les activitats derivades de l'execució del contracte, un llenguatge inclusiu en els termes que estableix la condició especial d'execució "Comunicació inclusiva".

Cas que s'hagi produït una circumstància que recomani la revisió tant del llenguatge oral com de materials de comunicació que incloguin llenguatge o imatges allunyades de la natura de la clàusula, la unitat promotora requerirà a l'empresa contractista per tal que les corregeixi.

La unitat promotora, que comptarà amb l'assessorament de la Direcció de Comunicació i amb la col·laboració de la Direcció de Serveis Feminismes i LGTBI en cas que es determini que s'ha produït l'ús d'un llenguatge o d'imatges que fomentin l'exclusió, la discriminació, els estereotips negatius, o el sexisme, podrà emetre un informe de recomanacions de cara a la rectificació d'aquestes circumstàncies.

L'empresa contractista haurà de dur a terme la correcció dels comportaments o dels materials seguint les recomanacions de l'informe abans esmentat. Podrà comptar amb l'assessorament de la Direcció de Comunicació, si s'escau, amb la col·laboració de la Direcció de Serveis de Feminismes i LGTBI.

L'empresa contractista haurà de presentar la documentació següent:

- Materials corregits o compromís de retirada.
- Informe de les mesures dutes a terme.

ANNEX 5 MODEL DE DECLARACIÓ RESPONSABLE EN RELACIÓ AMB LA CONDICIÓ ESPECIAL D'EXECUCIÓ "MESURES CONTRA L'ASSETJAMENT SEXUAL I PER RAÓ DE SEXE"

*(a completar pel proposat adjudicatari, amb posterioritat a la formalització del contracte)*

El/la sotasignat/ada, senyor/a.....amb DNI/NIE núm. .... en nom propi/en qualitat de representant legal de la persona física/jurídica ....., amb NIF ....., amb l'adreça de correu electrònic per rebre les comunicacions electròniques (.....@.....), i als efectes de donar compliment a les obligacions corresponents dins la **Condicó Especial d'Execució "Mesures contra l'assetjament sexual i per raó de sexe"** establerta en el procediment d'adjudicació del contracte de serveis de gestió integral de les escoles municipals de música Can Fargues, Can Ponsic i Nou Barris codi de Contracte 003\_26000058,

**DECLARA SOTA LA SEVA RESPONSABILITAT**

Que l'entitat que representa aporta, conjuntament amb aquesta declaració, un dels següents documents:

- Un **Pla d'igualtat** que incorpora mesures per a prevenir i abordar l'assetjament sexual i l'assetjament per raó de sexe en relació amb el personal adscrit a l'execució del contracte.
- Un **Protocol** per a prevenir i abordar l'assetjament sexual i l'assetjament per raó de sexe en relació amb el personal adscrit a l'execució del contracte.
- Una **descripció de les mesures concretes** per a prevenir i abordar l'assetjament sexual i l'assetjament per raó de sexe en relació amb el personal adscrit a l'execució del contracte.

Que les mesures descrites en el document aportat inclouen:

- La realització/assistència del personal adscrit a l'execució del contracte al curs/sessió formativa .....

- La designació del/la Sr/a....., amb la següent adreça de correu electrònic ..... com a persona referent encarregada de vetllar per un espai de treball lliure de violències masclistes.

[Signatura electrònica] 1

1 En cas d'Unió Temporal d'Empreses (UTE) cal presentar una declaració responsable per cadascuna de les empreses/entitats que en formaran part.

**PROTOCOL** per a la incorporació, seguiment i verificació del compliment de la **CONDICIÓ ESPECIAL D'EXECUCIÓ "MESURES CONTRA L'ASSETJAMENT SEXUAL I PER RAÓ DE SEXE"** en els contractes públics de l'Ajuntament de Barcelona

Procediment d'aplicació per a **Empreses contractistes**

**Fase d'execució del contracte:**

En un termini màxim de 10 dies naturals posteriors a la data de formalització del contracte, l'empresa contractista aportarà una **declaració responsable**<sup>1</sup> conforme aporta:

- a) un **Pla d'igualtat** que incorpora mesures per a prevenir i abordar l'assetjament sexual i l'assetjament per raó de sexe en relació amb el personal adscrit a l'execució del contracte, o bé,
- b) un **Protocol** per a prevenir i abordar l'assetjament sexual i l'assetjament per raó de sexe en relació amb el personal adscrit a l'execució del contracte, o bé,
- c) una **descripció de les mesures concretes** per a prevenir i abordar l'assetjament sexual i l'assetjament per raó de sexe en relació amb el personal adscrit a l'execució del contracte.

asseverant que el document presentat compleix amb els requeriment establert per la condició especial d'execució d'incloure, com a mínim les següents mesures:

- **Accions formatives** que garanteixin la capacitat del personal en matèria d'identificació, prevenció i abordatge de les situacions d'assetjament.
- **Designació d'una o més persones referents** que vetllin per un espai de treball lliure de violències masclistes, indicant, en aquest cas, el nom i cognoms de les mateixes i les seves dades de contacte.

La declaració s'acompanyarà del **Pla d'igualtat, Protocol o document** que detalli les mesures per a prevenir i abordar l'assetjament sexual i per raó de sexe.

Si durant aquest termini l'empresa contractista té qualsevol dubte relacionat amb el compliment de la clàusula, pot adreçar-se al **Servei d'Assessorament per la Igualtat i la Gestió del Temps**, prestat per la Direcció de Serveis de Feminismes i LGTBI en col·laboració amb l'Oficina d'Atenció a les Empreses de Barcelona Activa, a través del portal:

<https://empreses.barcelonactiva.cat/ca/web/es/servei-d-assessorament-per-la-igualtat>

En cas de no poder presentar la documentació en el termini establert, l'empresa contractista comunicarà el motiu a la unitat promotora del contracte, que podrà derivar-la al Servei d'Assessorament per la Igualtat i la gestió del Temps informant-li dels passos a seguir i facilitant-li l'adreça d'accés. Quan l'aplicació informàtica estigui operativa, consignarà aquesta derivació i s'assegurarà d'adjuntar qualsevol documentació relacionada.

Si, un cop rebudes les recomanacions i l'assessorament, persisteix en no presentar la documentació requerida, la unitat promotora podrà donar curs a les consideracions que s'hagin establert en els plecs en cas d'incompliment.

**Fase prèvia a la finalització del contracte:**

Aproximadament un mes abans de finalitzar el contracte, l'empresa adjudicatària presentarà a la unitat promotora, i consignarà en l'aplicació informàtica corresponent, quan aquesta estigui operativa, **un informe amb la concreció de quines han estat les mesures aplicades.**

## ANNEX 6: PROTOCOL PER A L'APLICACIÓ DE LA CLÀUSULA SOCIAL PER A LES EMPRESES CONTRACTISTES

*Subcontractació amb empreses o organitzacions d'economia social*

[Decret de contractació pública sostenible de 24 d'abril de 2017](#)

**Definició de la clàusula dins la [Guia de contractació pública social](#)**  
**Condicions d'aplicació:**

[L'article 4 de la Llei estatal 5/2011, de 29 de març, d'economia social](#), defineix uns principis de l'economia social: primacia de les persones i de la finalitat social sobre el capital; aplicació dels resultats obtinguts a la finalitat social de l'entitat; promoció de la solidaritat interna i amb la societat que afavoreixi el compromís amb el desenvolupament local, la igualtat d'oportunitats entre homes i dones, la cohesió social, la inserció de persones amb risc d'exclusió social, la generació d'ocupació estable i de qualitat, la conciliació de la vida personal, familiar i laboral i la sostenibilitat. L'article 5 descriu els tipus d'entitats que poden integrar aquest model d'empresa. L'article 8 preveu mesures per impulsar l'economia social.

En la contractació pública municipal, el PCAP o el plec de condicions, per a una millor eficiència social de la inversió pública i considerant les característiques de l'objecte del contracte i la possibilitat d'incorporar empreses o organitzacions especialitzades que aportin eficiència tècnica, innovació i valor social, pot establir com a condició especial d'execució contractual la subcontractació de part o de parts específiques de l'objecte contractual, que s'han de concretar en el plec, amb empreses o organitzacions d'economia social. Les empreses o organitzacions que l'empresa contractista proposi subcontractar no poden tenir dependència amb ella mateixa i han d'acreditar la solvència econòmica i tècnica i la capacitat d'obrar requerides per executar les parts específiques de l'objecte contractual. La subcontractació amb empreses o organitzacions de l'economia social no pot sobrepassar el 35% del preu del contracte.

### **Model de clàusula :**

A l'efecte de garantir una millor eficiència del contracte i incorporar els valors tècnics, socials i ètics de l'economia social, s'estableix com a condició d'execució contractual la subcontractació de la prestació consistent en , segons la descripció tècnica i justificació que es realitza en el PPT (Plec de Prescripcions Tècniques), amb empreses o organitzacions d'economia social, segons es defineixen en [l'article 4 de la Llei 5/2011, de 29 de març, d'Economia Social](#).

Les empreses o organitzacions subcontractades no poden tenir dependència amb l'empresa contractista i han d'acreditar la solvència econòmica i tècnica i la capacitat d'obrar requerides per executar les parts específiques de l'objecte contractual. La subcontractació ha de representar un % del preu del contracte (no pot ser superior al 35%).

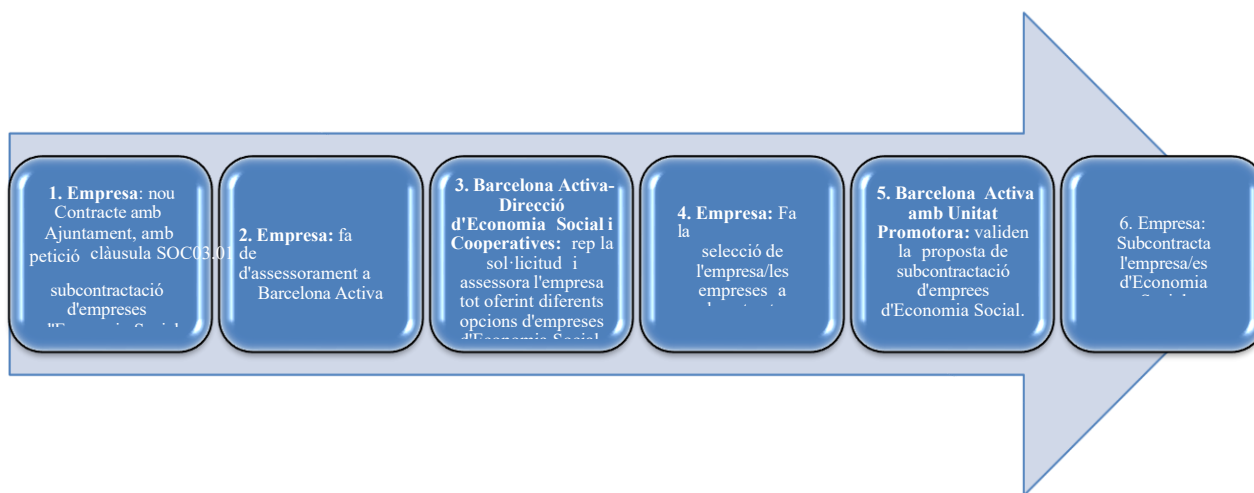
L'empresa contractista ha de comunicar immediatament a l'òrgan de contractació, una vegada formalitzat el contracte, l'empresa o organitzacions de l'economia social que preveu subcontractar.

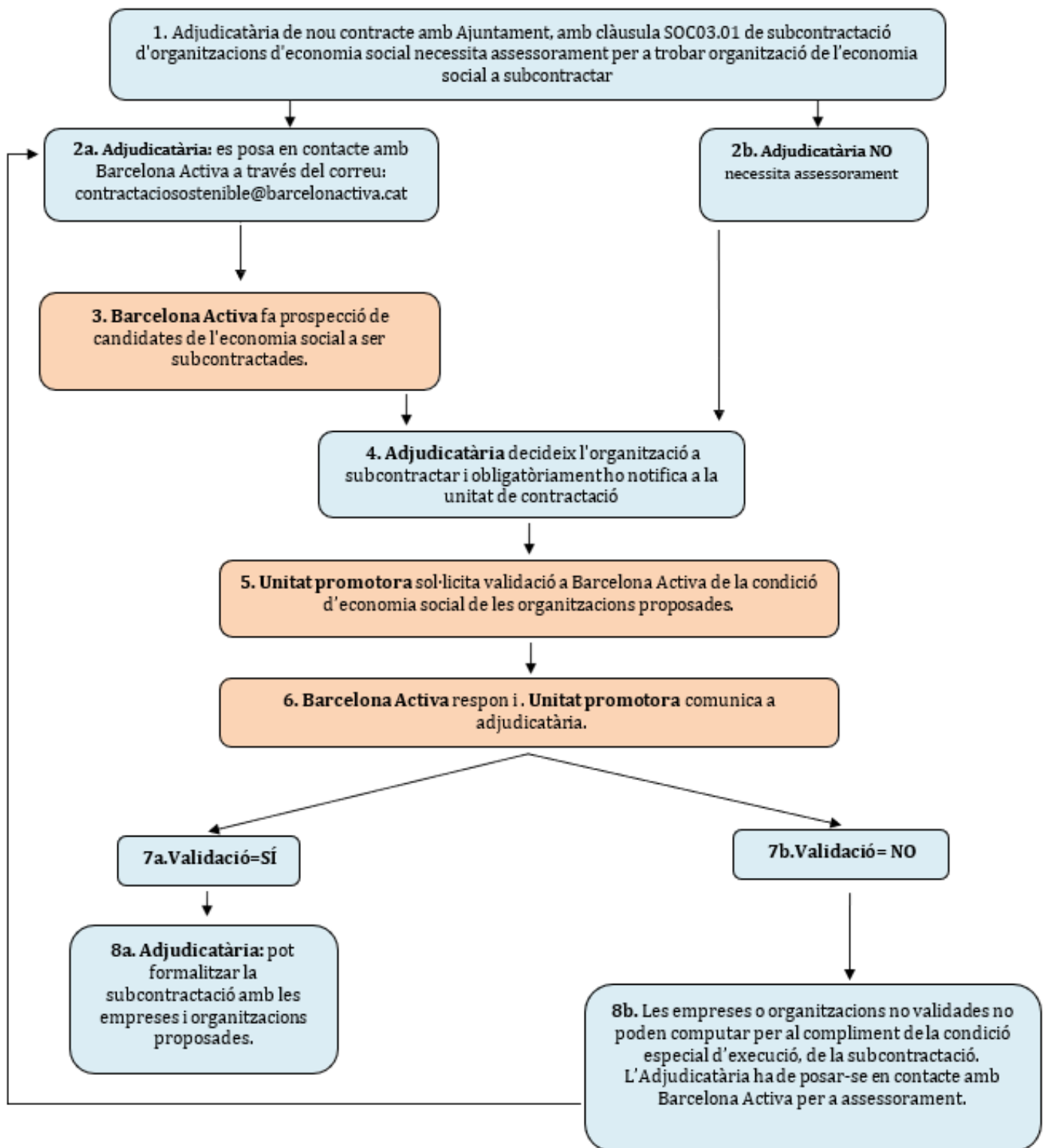
L'empresa contractista podrà requerir l'assessorament i l'ajut de l'empresa municipal Barcelona Activa, SA per seleccionar l'empresa d'economia social que col·labori en l'execució del contracte.

A tal efecte, s'annexa el Protocol elaborat per Barcelona Activa SA, que inclou el procediment d'aplicació de la Clàusula Social de Subcontractació amb empreses o organitzacions d'economia social.

## **Procediment d'aplicació per a les Empreses contractistes**

1. Barcelona Activa és l'òrgan de l'Ajuntament encarregat de donar suport a la prospecció empreses o organitzacions d'economia social per tal que les empreses adjudicatàries amb l'Ajuntament, puguin complir amb la Clàusula de subcontractació d'empreses o organitzacions d'economia social.
2. Les empreses adjudicatàries que hagin guanyat una licitació que inclou aquesta clàusula poden contactar amb Barcelona Activa per tal de trobar proveïdores de l'economia social a qui subcontractar o per verificar que una organització detectada pertany a l'economia social. Per contactar amb Barcelona Activa per a aquesta qüestió cal escriure a [contractaciosostenible@barcelonactiva.cat](mailto:contractaciosostenible@barcelonactiva.cat), i sol·licitar assessorament.
3. Per dur a terme aquesta prospecció, Barcelona Activa emprarà, entre d'altres eines, el Directori de l'Economia Social de Barcelona Activa. El directori és de lliure consulta i les empreses adjudicatàries el poden emprar tant per al compliment de la clàusula com per a qualsevol altre interès: [barcelonactiva.cat/directorieconomiasocial](http://barcelonactiva.cat/directorieconomiasocial)
4. L'empresa adjudicatària decidirà quines empreses o organitzacions de l'Economia Social subcontractarà per donar compliment a la condició especial d'execució i ho notificarà la Unitat promotora del contracte que es posarà en contacte amb Barcelona Activa per a confirmar la seva validació en base als criteris establerts a la Llei d'Economia Social 5/2011.
5. L'empresa adjudicatària farà la contractació de l'empresa/es seleccionades i informarà de la subcontractació que es dugui a terme seguint les normes establertes en la LCSP a aquest efecte.





## **6.PREGUNTES MÉS FREQUENTS PER A L'EMPRESA CONTRACTISTA**

### **Com podem saber quin percentatge de la licitació que hem de subcontractar a empreses o organitzacions d'economia social?**

En general, el percentatge es troba concretat en els plecs i després en el contracte signat amb l'òrgan de contractació.

### **Hem de tenir seleccionades les empreses o organitzacions d'economia social abans de començar el contracte, o per presentar el projecte?**

Caldrà seleccionar i subcontractar les empreses o organitzacions de l'economia social en funció del moment en què es requereixin els béns o serveis que proveeix per executar el contracte.

### **Com puc accedir a empreses o organitzacions de l'Economia Social per fer la selecció i complir amb la clàusula?**

Barcelona Activa ofereix servei d'assessorament per l'acompliment de la clàusula de subcontractació d'empreses o organitzacions de l'Economia Social a través de la facilitació a l'adjudicatari d'aquest tipus d'empreses que produeixin els béns i serveis que requereixi l'adjudicatari. S'ha habilitat un catàleg d'empreses d'Economia Social per facilitar aquesta informació:

[barcelonactiva.cat/directorieconomiasocial](http://barcelonactiva.cat/directorieconomiasocial)

### **Quines són les empreses o organitzacions de l'Economia Social que puc subcontractar per complir amb la clàusula?**

Les empreses o organitzacions de l'Economia Social estan definides a l'article 5 de la Llei Estatal d'Economia Social 5 /2011: "*Forman parte de la economía social las cooperativas, las mutualidades, las fundaciones y las asociaciones que lleven a cabo actividad económica, las sociedades laborales, las empresas de inserción, los centros especiales de empleo, las cofradías de pescadores, las sociedades agrarias de transformación y las entidades singulares creadas por normas específicas que se rijan por los principios establecidos en el artículo anterior.*"

### **Una vegada subcontractada l'empresa d'economia social, cal presentar alguna documentació?**

La subcontractació està regulada a la legislació sobre contractació. Concretament en els articles 215, 216 i 217 de la LCSP 9/2017. Els contractistes han d'informar de tota subcontractació que duguin a terme en fase d'execució i complir amb els terminis de pagament a subcontractistes establerts en aquesta legislació. Una vegada subcontractada l'empresa d'economia social, caldrà doncs justificar documentalment la subcontractació i posteriorment caldrà acreditar-la durant l'execució del contracte.

### **Quina informació s'ha de donar sobre el resultat de la subcontractació d'empreses d'economia social a Barcelona Activa?**

Tant la subcontractació en termes generals, com la subcontractació d'empreses d'economia social es monitoritzaran per part del responsable del contracte a través dels procediments de seguiment que s'estableixin, atenent a les obligacions que imposa la LCSP recollides en els plecs de cada contracte en relació a la subcontractació. En el cas de la subcontractació a organitzacions de l'economia social, a més, cal obtenir la validació de Barcelona Activa indicant que l'organització pertany a l'economia social.

