

Ejecución de actuaciones de mantenimiento y conservación de cauces públicos:

Memoria de la actuación en el cauce del río Garona en el tramo urbano de Vielha.

Contenido

1.	Datos generales del solicitante.....	2
2.	Localización del ámbito de actuación	2
3.	Riesgo de inundación.....	4
4.	Descripción de la actuación y del ámbito.....	5
5.	Propuesta técnica del mantenimiento.....	6
5.1.	Ejecución de rampa de acceso al cauce para la maquinaria.	6
5.2.	Desbroce.....	7
5.3.	Eliminación de especies exóticas arbustivas o herbáceas.....	8
5.4.	Eliminación de árboles de crecimiento rápido.....	9
5.5.	Retirada de sedimentos, desprendimientos y obstrucciones locales.	9
6.	Mantenimiento vegetación años 1 i 2.	10
7.	Plano propuesta de actuaciones.	12
8.	Presupuesto.....	13
9.	Anejo fotográfico.	14

Redactor:

Miquel Vidal Rosó
Arquitecto técnico
V.03_19/06/2025



1. Datos generales del solicitante

Ayuntamiento: AYUNTAMIENTO DE VIELHA E MIJARAN

Persona responsable: Miquel Vidal Rosó (técnico municipal)

Datos de contacto:

Nombre: Miquel Vidal Rosó

Correo electrónico: mvidal@vielha-mijaran.org

Teléfono: 973 640 536

Empresa o persona redactora: Miquel Vidal Rosó (técnico municipal)

Datos de contacto: mvidal@vielha-mijaran.org

Fecha de redacción de la memoria: v.03_19 de junio del 2025

2. Localización del ámbito de actuación

Punto inicio (coordenada en UTM/ETRS 89, FUS 31):

X: 320577m E Y: 4729606m N

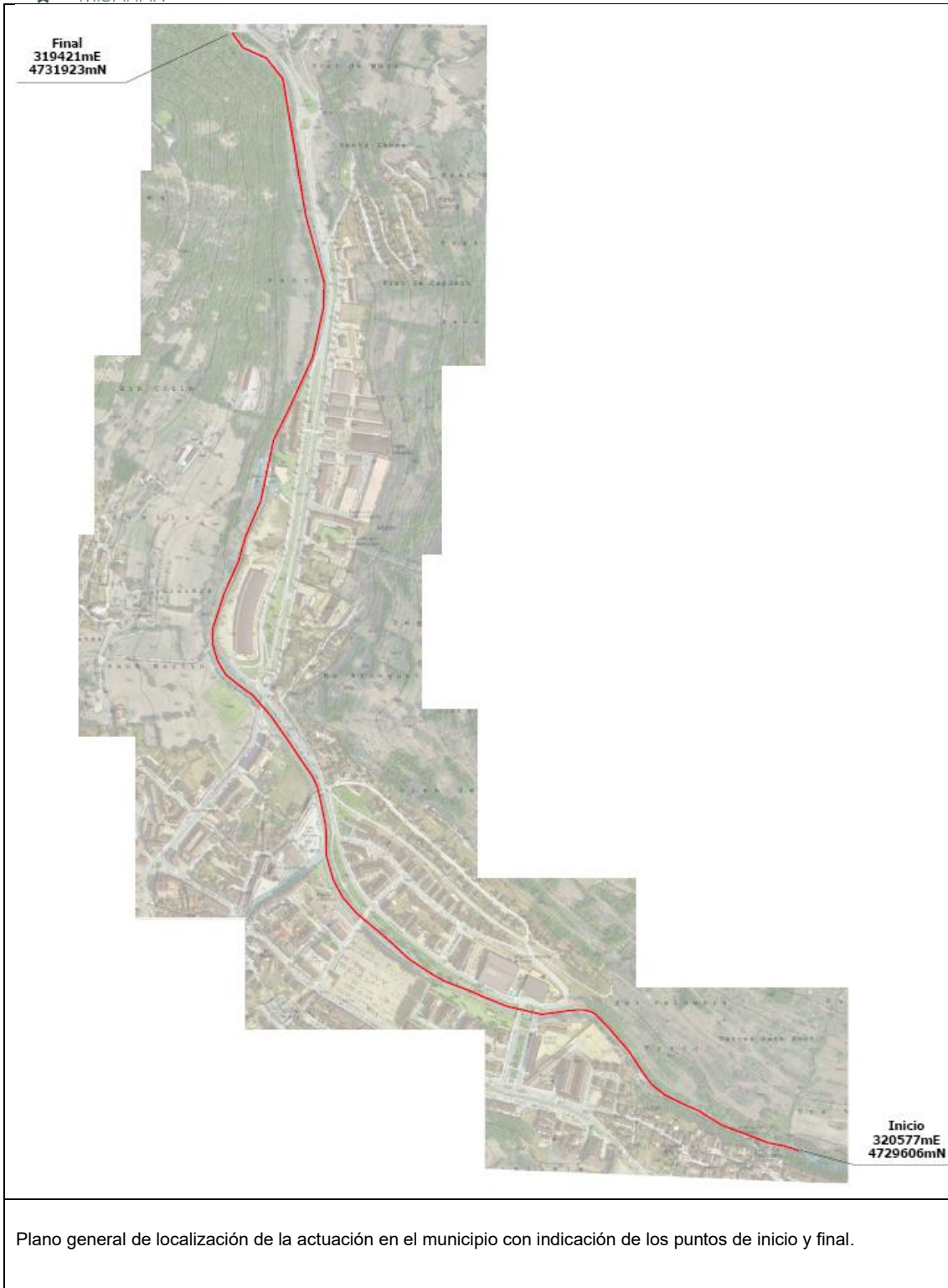
Punto final (coordenada en UTM/ETRS 89, FUS 31):

X: 319421m E Y: 4731923m N

Longitud del tramo fluvial: 2.957 m

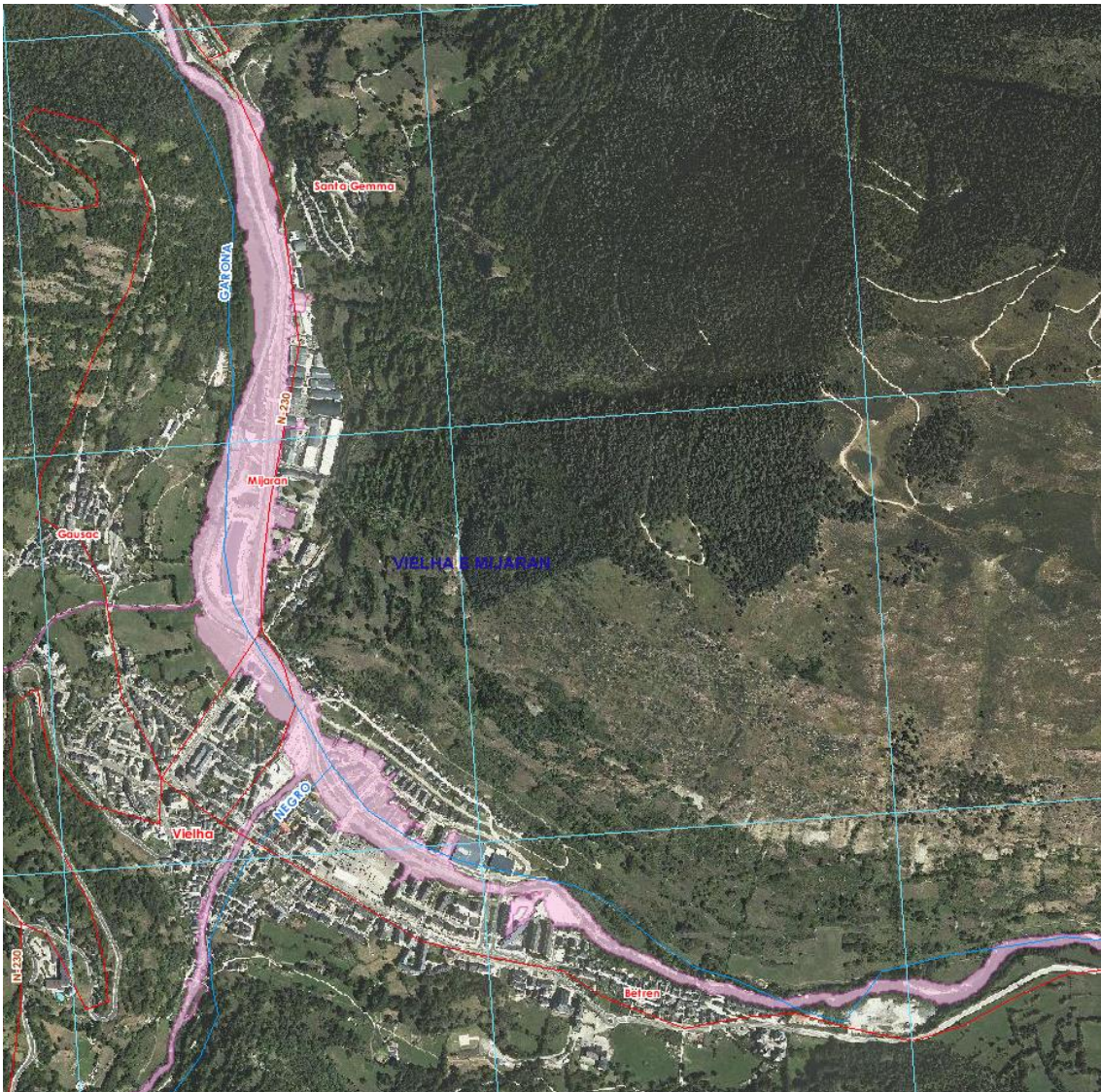
Superficie de la zona de actuación: 5.292'84 m²





3. Riesgo de inundación

Las actuaciones previstas se ejecutan en el tramo urbano i interurbano del río Garona a su paso por las poblaciones de Vielha y Betren, tal como se define en el visor de la CHE, se trata de zonas afectadas por inundaciones con una frecuencia de retorno T50, tal como sucedió en las inundaciones de junio del 2013 donde este río se desbordó provocando desperfectos en la población, el mantenimiento de los cauces fue importante por la altura de los puentes de la población.



4. Descripción de la actuación y del ámbito.

El ámbito de la actuación consiste en el cauce del río Garona a su paso por las poblaciones de Betren y Vielha, este se encuentra protegido por los laterales del curso fluvial en gran parte por escolleras y muros de contención, la actuación principal consiste en la retirada de las plantas arbustivas invasoras que ocupan los laterales del cauce del río, también la ejecución de una limpieza de los márgenes para no obstaculizar el paso del agua y la limpieza de los sedimentos y vegetación en las zona de dos puentes para evitar que el arrastre produzca taponamientos.

También se incluye la retirada de árboles muertos de grandes dimensiones del curso del río, eliminar los que se encuentran muertos o con poca raíz y que tienen peligro de caer y ser retirados los elementos junto al puente que puedan provocar taponamientos con éste en caso de crecidas.

Calificación del suelo.

La longitud del tramo donde se actúa son 2.956ml, de los cuales se encuentran en suelo urbano el 83% de la longitud (2.464ml) y en tramo de cauce no urbano el 17% correspondiente a 492 ml.

Breve descripción de los puentes y/o infraestructuras existentes en el entorno de la actuación.

En el entorno de la actuación tenemos 6 puentes y una pasarela para peatones, las actuaciones definidas incluyen la limpieza de los sedimentos situados en dos de ellos, uno doble donde en los sedimentos hay mucha vegetación, árboles y arbustos invasivos y el otro donde la poca altura bajo el puente hace que los sedimentos acumulados reduzcan la sección de paso, el resto de puentes se consideran limpios y bastante adaptados a las crecidas del agua.

Espacios con protección ambiental en el entorno de la actuación.

Los últimos 230ml de la actuación se encuentra en el área protegida Natura 2000 del río Garona, en este espacio se realizará una desbrozada en uno de los laterales muy cubierto de vegetación y la retirada de los arbustos invasivos

Áreas de Interés Faunístico y Florístico en el entorno de la actuación.

La zona de actuación no se encuentra afectada por Áreas de Interés Faunístico y Florístico.



5. Propuesta técnica del mantenimiento.

En este apartado se describen las diferentes actuaciones propuestas para el mantenimiento.

5.1. Ejecución de rampa de acceso al cauce para la maquinaria.

Para poder ejecutar la retirada de los sedimentos de la zona de los dos puentes, serán necesarias dos rampas para acceder al cauce, estas se realizan en los espacios con menos impacto al río por la necesidad de aportar menos tierras. Estas rampas de acceso se retirarán una vez realizados los trabajos.

Estas rampas también servirán para acceder con camión dumper para la retirada del sedimento.

Los trabajos se realizarán siguiendo el siguiente proceso.

- Primero ejecución de la rampa de acceso con tierras de aportación.
- Acceso a la zona de retirada del sedimento con máquina excavadora de pequeñas dimensiones para poder acceder a todo el espacio, esta se mantendrá en el cauce únicamente cuando se esté trabajando.
- Acceso y salida de los camiones tipo dumper por la rampa para la retirada del material cargado.
- Una vez finalizados los trabajos se retirará la rampa para restituir el estado original.

Se definen dos rampas, en la documentación gráfica :

RAMPA 1:

Situación: margen izquierdo en las coordenadas UTM, X:319943mE, 4729914mN

Medición: 92m² , altura =5m con pendiente 40°



Rampa 1, 230m3



RAMPA 2:

Situación: margen derecho en las coordenadas UTM, X: 319445mE, 4730568mN

Medición: 58'24m² , altura =4m con pendiente 40°



Rampa 2 de 116'48m³

5.2. Desbroce

Se definen diferentes zonas en las que se ejecutará la eliminación parcial del estado arbustivo y herbáceo de los laterales del cauce, concretamente en las zonas donde ésta ha crecido sin medida y se encuentran en el interior del curso fluvial. Se conservarán las especies autóctonas de árboles de pequeñas dimensiones existentes. Los trabajos a ejecutar se realizarán con medios manuales, los equipos de trabajo de dos personas irán equipados con motosierra y desbrozadora manual con cabezal de hilo y accederán al cauce del río por las rampas realizadas o por los laterales accesibles. El material se retirará del cauce mediante camión grúa y se transportará a centro autorizado.

Se incorpora a la documentación gráfica adjunta las superficies de actuación marcadas en color verde.

MEDICIÓN	T	m2					
A		264,300					264,300
B		315,100					315,100
C		319,140					319,140
D		265,950					265,950
E		33,250					33,250
F		229,000					229,000
G		172,900					172,900
H		338,810					338,810
I		424,290					424,290
J		545,420					545,420
Porcentaje "A origen"	P	10,000					290,816
Subtotal "A origen"	Q						3.198,976



5.3. Eliminación de especies exóticas arbustivas o herbáceas.

La principal actuación para ejecutar en el cauce del río es la eliminación de la especie arbustiva invasora “lilo de verano” BUDDLEJA DAVIDII, esta se encuentra incluida en la lista de especies exóticas invasoras de la Generalitat de Catalunya. Se reparte a lo largo de todo el curso del río, se prevé la retirada y eliminación de la mayor cantidad en el entorno urbano.

Los trabajos se realizarán con medios manuales con acceso al cauce del río por las rampas realizadas o por los laterales accesibles, con arrancado de rizoma hasta un mínimo de 50 cm, repaso manual con dos peones. Incluye la gestión de la planta y la rizoma mediante trituración in situ con trituradora de piedra, con un mínimo tres pases. Carga y gestión del residuo generado.



Buddleja Davidii

Se incorpora a la documentación gráfica adjunta las superficies de actuación marcadas en color amarillo.

Medición	Text	T	U	D	E	F	Total
		m2					
BD01		177,800	1,000				177,800
BD02		92,100	1,000				92,100
BD03		26,600	4,000				106,400
BD04		26,600	1,000				26,600
BD05		26,600	1,000				26,600
BD06		15,700	1,000				15,700
BD07		26,600	1,000				26,600
BD08		83,820	1,000				83,820
BD09		6,650	1,000				6,650
BD10		24,310	1,000				24,310
BD11		26,740	1,000				26,740
BD12		15,700	4,000				62,800
BD13		88,150	1,000				88,150
BD14		35,350	2,000				70,700
Porcentaje "A origen"	P	10,000					83,497
Subtotal "A origen"	O						918,467



5.4. Eliminación de árboles de crecimiento rápido.

La actuación contempla la retirada de dos árboles muertos en el interior del curso de río, la tala y retirada de cuatro árboles en mal estado o muertos que pueden caer al río y la tala de cuatro árboles que han crecido en la zona de sedimentos y pueden producir taponamientos en el puente en el caso de riada.

Tala controlada de árbol especial, de altura 6 a 15m y diámetro superior a 40cm, con medios mecánicos y manuales, con acceso al cauce del río por las rampas realizadas o por los laterales accesibles, acopio de los restos vegetales y carga sobre camión grúa con pinza para transporte.



Se incorpora a la documentación gráfica adjunta la situación de estos árboles en color marrón.

5.5. Retirada de sedimentos, desprendimientos y obstrucciones locales.

Se definen dos espacios situados en dos de los puentes que cruzan el río Garona en el núcleo urbano, para mejorar la sección de paso bajo estos puentes se realizará una retirada del arbolado existente, definido anteriormente, y retirada de parte de los sedimentos para mejorar el espacio disponible en crecidas y reducir el material de arrastre del cauce del río. Esta retirada se realizará mediante excavadora de pequeñas dimensiones y con el acceso al cauce del río de los camiones dumper por las rampas definidas. Los sedimentos a retirar se sacaran del cauce del río y se transportaran a centro de gestión autorizado o depósito autorizado.



Puente 1: Situación 320018mE, 4729891.93 mN



El volumen de sedimentos a retirar se valora en una superficie de 383m² con una profundidad media de 1'5m, por lo que se considera que el volumen de sedimentos a retirar es de 573'43m³.

En la documentación gráfica adjunta se define la sección existente en el punto de actuación y la propuesta del estado final.

Puente 2: Situación 319484.32 m E, 4730529.28 m N



El volumen de sedimentos a retirar se valora en una superficie de 222'35m² con una profundidad media de 1'5m, por lo que se considera que el volumen de sedimentos a retirar es de 573'43m³.

En la documentación gráfica adjunta se define la sección existente en el punto de actuación y la propuesta del estado final.

6. Mantenimiento vegetación años 1 i 2.

Para la mejora i control del estado de la vegetación de las actuaciones realizadas en este período, se incluye dentro del alcance de la actuación, los trabajos de mantenimiento para la ejecución del desbrozado y la retirada de las especies exóticas en un año desde su primera ejecución y en dos años. De esta manera se garantiza la durabilidad de la actuación realizada i la proliferación de las especies exóticas.

Para esta ejecución del desbroce, se valora una superficie a desbrozar del 20% de la superficie original, ya que, debido al espacio de tiempo entre el desbroce inicial y este mantenimiento, será suficiente con la incorporación de esta superficie.



Para la eliminación de plantas invasoras se valora, en cada uno de los años de mantenimiento, una superficie del 10 de la superficie original, estos trabajos consistirán en el mantenimiento i control de las superficies ya ejecutadas y la ejecución de los espacios donde se requiera.

Desbroce a realizar, los dos años desde su primera ejecución

Text	T	C	D	E	F	Total	€
MEDICIÓN	T	m2	años				
A		264,300	2,000		1,200	634,320	
B		315,100	2,000		1,200	756,240	
C		319,140	2,000		1,200	765,936	
D		265,950	2,000		1,200	638,280	
E		33,250	2,000		1,200	79,800	
F		229,000	2,000		1,200	549,600	
G		172,900	2,000		1,200	414,960	
H		338,810	2,000		1,200	813,144	
I		424,290	2,000		1,200	1.018,296	
J		545,420	2,000		1,200	1.309,008	

Eliminació de arbusto de planta invasora de especie exótica, dos años desde su primera ejecución

Text	T	C	D	E	F	Total	€
Medición	T	m2	u	años			
BD01		177,800	1,000	2,000	0,100	35,560	
BD02		92,100	1,000	2,000	0,100	18,420	
BD03		26,600	4,000	2,000	0,100	21,280	
BD04		26,600	1,000	2,000	0,100	5,320	
BD05		26,600	1,000	2,000	0,100	5,320	
BD06		15,700	1,000	2,000	0,100	3,140	
BD07		26,600	1,000	2,000	0,100	5,320	
BD08		83,820	1,000	2,000	0,100	16,764	
BD09		6,650	1,000	2,000	0,100	1,330	
BD10		24,310	1,000	2,000	0,100	4,862	
BD11		26,740	1,000	2,000	0,100	5,348	
BD12		15,700	4,000	2,000	0,100	12,560	
BD13		88,150	1,000	2,000	0,100	17,630	
BD14		35,350	2,000	2,000	0,100	14,140	
Subtotal "A origen"	0					166,994	

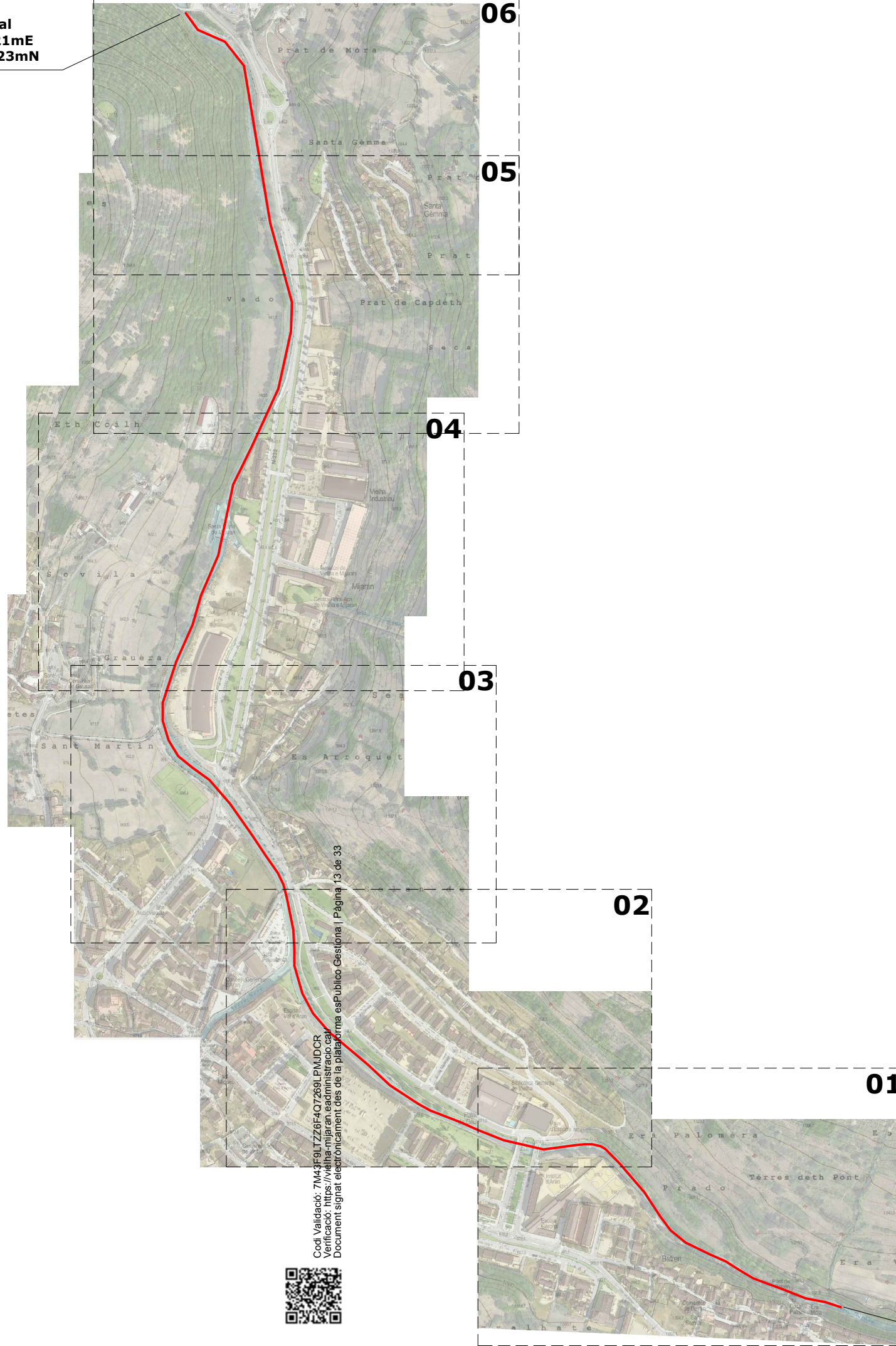
Estas actuaciones de mantenimiento no representan un importe superior al 20% del coste total de la actuación inicial a ejecutar.



7. Plano propuesta de actuaciones.



Final
319421mE
4731923mN



Codi Validació: 7M43F9L7Z26F4Q7269LPMJDCR
 Verificació: <https://vielha-mijaran.eadministracio.cat>
 Document signat electrònicament des de la plataforma esPublico Gestiona | Pàgina 13 de 33



Inicio
320577mE
4729606mN



AUTOR DEL PROJECTE:
Miquel Vidal
Arquitecte Tècnic

PROYECTO:
ACTUACIÓN EN EL CAUCE DEL RÍO
GARONA EN EL TRAMO URBANO DE
VIELHA

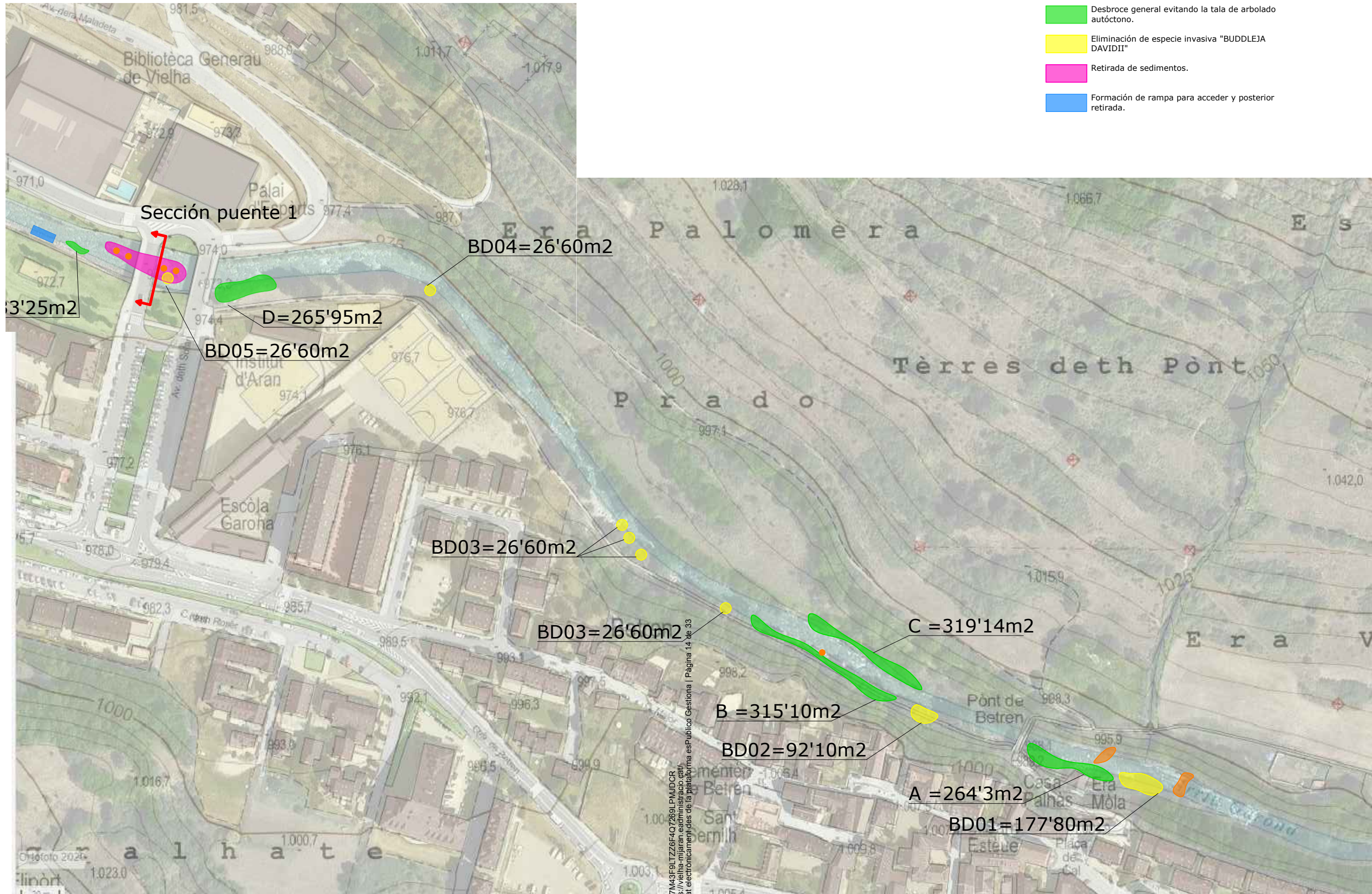
PLANO:
SITUACIÓN Y
EMPLAZAMIENTO

FECHA: 09/12/24

ESCALA:

Nº PLANO:

00



- Retirada de troncos en el río y tala de arbolado en mal estado incluyendo la retirada del material
- Desbroce general evitando la tala de arbolado autóctono.
- Eliminación de especie invasiva "BUDDLEJA DAVIDII"
- Retirada de sedimentos.
- Formación de rampa para acceder y posterior retirada.

Codi Validació: 7M43F9LTLZZ6F4Q7269LPMJDCR
 Verificació: <https://vielha-mijaran.eadministracio.cat/>
 Document signat electrònicament des de la plataforma esPublico Gestiona | Pàgina 14 de 33





- Retirada de troncos en el río y tala de arbolado en mal estado incluyendo la retirada del material
- Desbroce general evitando la tala de arbolado autóctono.
- Eliminación de especie invasiva "BUDDLEJA DAVIDII"
- Retirada de sedimentos.
- Formación de rampa para acceder y posterior retirada.



Codi Validació: 7M43F9L7Z6F4Q7269LPMJDCR
 Verificació: <https://vielha-mijaran.eadministracio.cat/>
 Document signat electrònicament des de la plataforma esPublico Gestiona | Pàgina 15 de 33

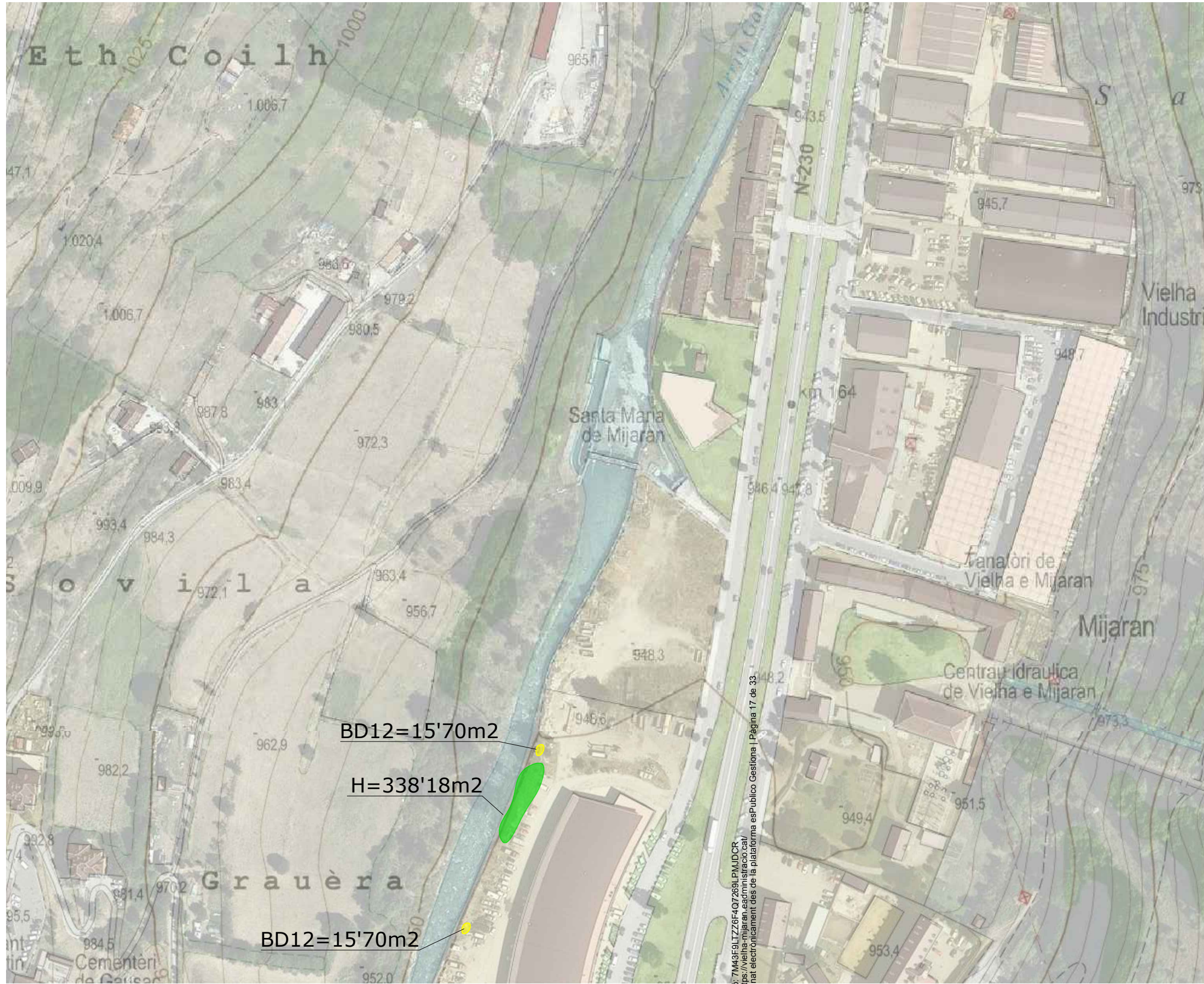




- Retirada de troncos en el río y tala de arbolado en mal estado incluyendo la retirada del material
- Desbroce general evitando la tala de arbolado autóctono.
- Eliminación de especie invasiva "BUDDLEJA DAVIDII"
- Retirada de sedimentos.
- Formación de rampa para acceder y posterior retirada.

Codi Validació: 7M43F9L7Z8F4Q7269LPMJDCR
 Verificació: <https://vielha-mijaran.eadministracio.cat/>
 Document signat electrònicament des de la plataforma esPublico Gestiona | Pàgina 16 de 33





Codi Validació: 7M43F9LZ26F4Q7269LPMJDCR
 Verificació: <https://vielha-mijaran.eadministracio.cat/>
 Document signat electrònicament des de la plataforma esPublico Gestiona | Pàgina 17 de 33



- Retirada de troncos en el riu y tala de arbolado en mal estado incluyendo la retirada del material
- Desbroce general evitando la tala de arbolado autóctono.
- Eliminación de especie invasiva "BUDDLEJA DAVIDII"
- Retirada de sedimentos.
- Formación de rampa para acceder y posterior retirada.



AUTOR DEL PROYECTO:
 Miquel Vidal
 Arquitecte Tècnic

PROYECTO:
 ACTUACIÓN EN EL CAUCE DEL RÍO GARONA EN EL TRAMO URBANO DE VIELHA

PLANO:
 SECCIÓN 04

FECHA: 09/12/24
ESCALA: 1:2000

Nº PLANO:
 04



Codi Validació: 7M43F9LZZ6F4Q7269LPMJDCR
 Verificació: <https://vielha-mijaran.eadministracio.cat/>
 Document signat electrònicament des de la plataforma esPublico Gestiona | Pàgina 18 de 33



- Retirada de troncos en el riu y tala de arbolado en mal estado incluyendo la retirada del material
- Desbroce general evitando la tala de arbolado autóctono.
- Eliminación de especie invasiva "BUDDLEJA DAVIDII"
- Retirada de sedimentos.
- Formación de rampa para acceder y posterior retirada.



AUTOR DEL PROYECTO:
 Miquel Vidal
 Arquitecte Tècnic

PROYECTO:
 ACTUACIÓN EN EL CAUCE DEL RÍO GARONA EN EL TRAMO URBANO DE VIELHA

PLANO:
 SECCIÓN 05

FECHA: 09/12/24
ESCALA: 1:2000

Nº PLANO:
 05



Codi Validació: 7M43F9L1ZZ6F407269LPMJDCR
 Verificació: <https://vielha-mijaran.eadmirstracio.cat/>
 Document signat electrònicament des de la plataforma esPublico Gestiona | Pàgina 19 de 33



- Retirada de troncos en el río y tala de arbolado en mal estado incluyendo la retirada del material
- Desbroce general evitando la tala de arbolado autóctono.
- Eliminación de especie invasiva "BUDDLEJA DAVIDII"
- Retirada de sedimentos.
- Formación de rampa para acceder y posterior retirada.



AUTOR DEL PROYECTO:
 Miquel Vidal
 Arquitecte Tècnic

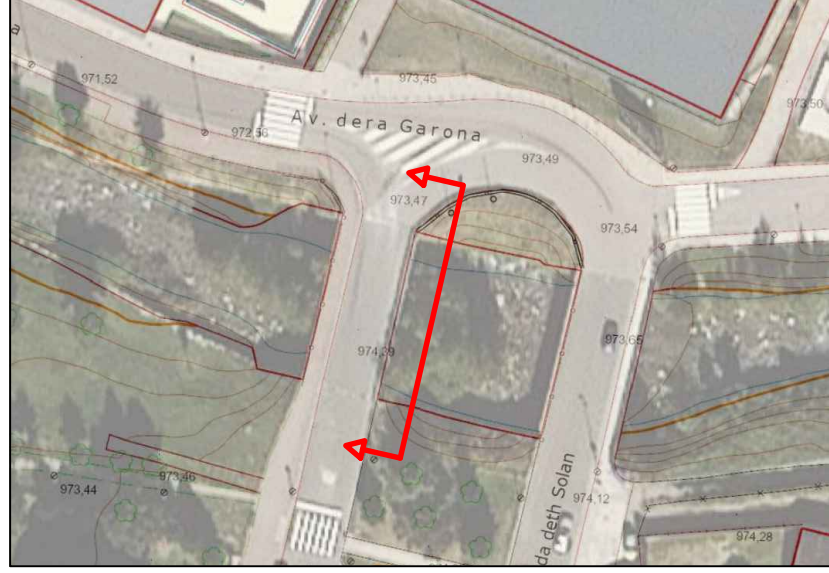
PROYECTO:
 ACTUACIÓN EN EL CAUCE DEL RÍO
 GARONA EN EL TRAMO URBANO DE
 VIELHA

PLANO:
 SECCIÓN 06

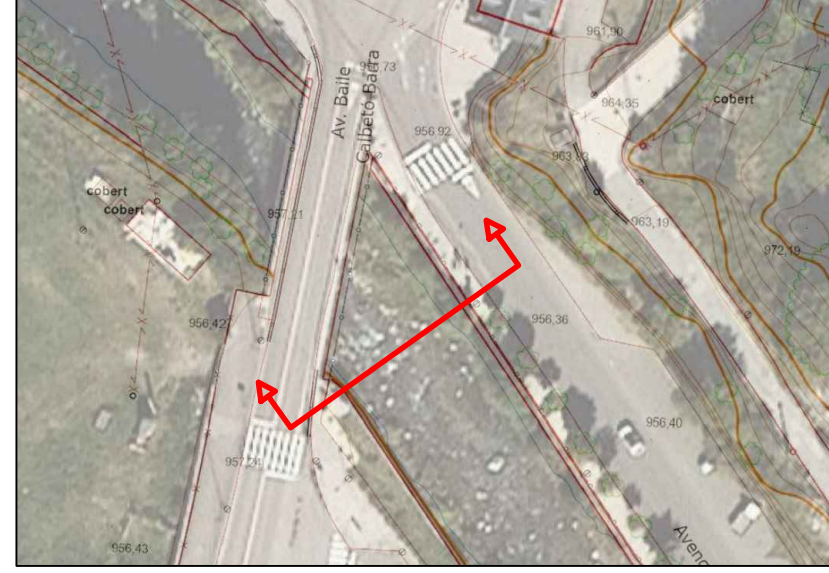
FECHA: 09/12/24
ESCALA: 1:2000

Nº PLANO:
 06

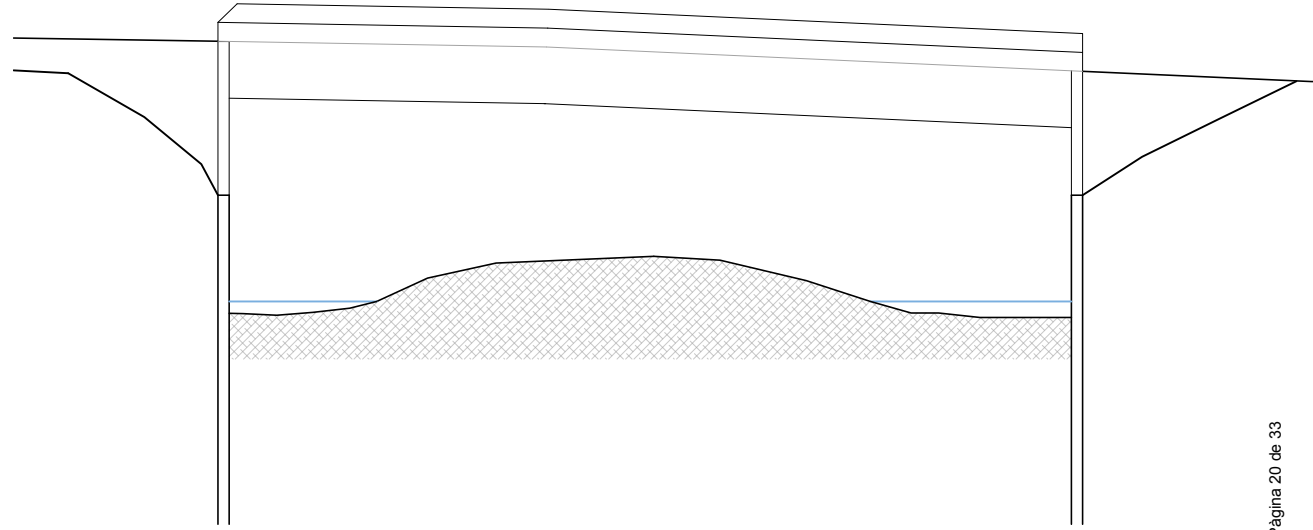
Sección puente 1



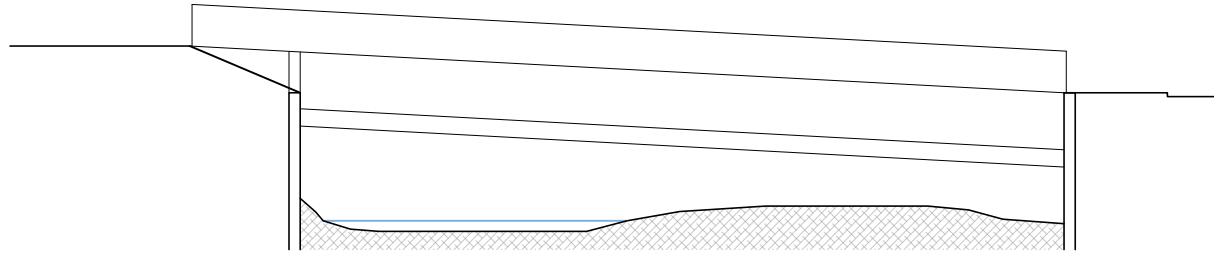
Sección puente 2



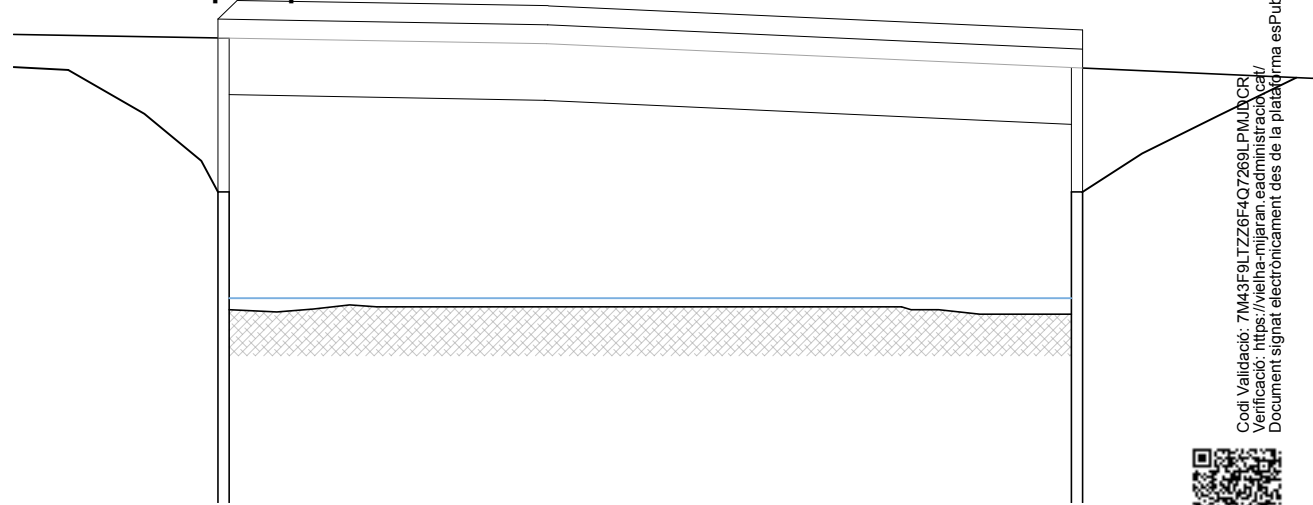
Sección actual



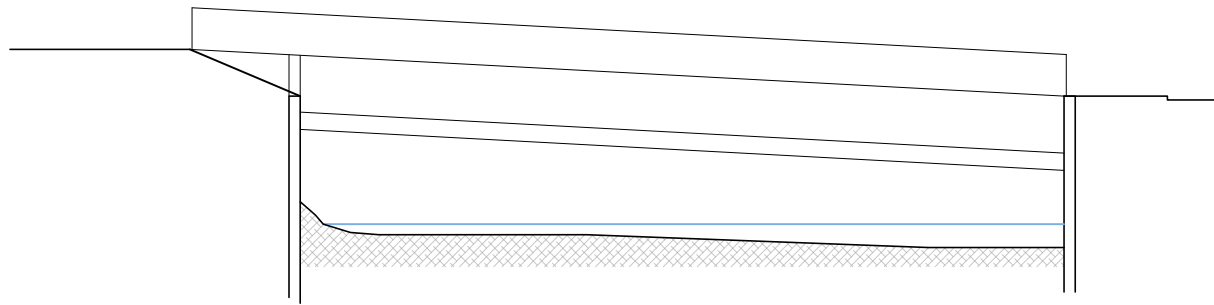
Sección actual



Sección propuesta



Sección propuesta



Codi Validació: 7M43F9LTZZ6F4Q7269LPMJDCR
 Verificació: <https://vielha-mijaran.eadministracio.cat/>
 Document signat electrònicament des de la plataforma esPublico Gestiona | Pàgina 20 de 33



8. Presupuesto.

El presupuesto se ha elaborado de acuerdo con el fichero **Tabla de precios MCL003.xls (hoja “Cálculo presupuesto)** aportado por la Agència Catalana de l'Aigua para la solicitud de subvenciones para el mantenimiento de cauces, incluyendo los precios no previsto en la tabla según la base de precios del ITEC.

A continuación, se adjunta el Presupuesto previsto para la actuación, las mediciones y el resumen en la última hoja. El presupuesto total de ejecución asciende a 52.349'79 €, IVA incluido.



PRESSUPOST

Obra 01 Presupuesto P20
Capítol 01 MANTENIMIENTO CAUCE GARONA

NUM. CODI	UA	DESCRIPCIÓ	PREL	AMIDAMENT	IMPORT	
1	PRELZ-I7ZO	m3	Formación de rampa de acceso al cauce, con aportación de tierras, realizado con maquina excavadora sobre cadenas de 12 a 20t y dumper, con una pendiente que permita el acceso a la maquinaria. Incluye la posterior retirada una vez finalizado los trabajos. (P - 5)	8,82	381,128	3.361,55
2	ACA-001	m2	Desbroce selectivo en cauces o espacios fluviales, con desbrozadora manual de brazo con cabezal de hilo o disco, incluyendo trabajos puntuales con motosierra, en primera intervención. Se incluye la retira del material de cauce del rio, la carga sobre camión o contenedor y el transporte y disposición en centro de gestión autorizado. (P - 1)	0,59	3.198,976	1.887,40
3	MODIF1	m2	Eliminación de arbusto de planta invasora de especie exótica tipo "BUDDLEJA DAVIDII" en actuaciones en cauces en tramos urbanos. Arrancado de rizoma hasta un mínimo de 50 cm. Repaso manual con dos peones. Incluye la gestión de la planta y la rizoma mediante trituración in situ con trituradora de piedra, con un mínimo tres pases. Carga y gestión del residuo generado. (P - 2)	11,46	918,467	10.525,63
4	PREA-I7X7	u	Tala controlada de árbol especial, de altura 6 a 15m y diámetro superior a 40cm, con medios mecánicos y manuales, acopio de los restos vegetales y carga sobre camión grúa con pinza para transporte. (P - 4)	100,21	10,000	1.002,10
5	P2214-AJ01	m3	Excavacion y retirada de sedimentos del rio, realizados con excavadora giratoria sobre cadenas de 12 a 20t, incluyendo la carga, transporte y gestion del material en centro autorizado. (P - 3)	13,58	997,656	13.548,17

TOTAL Capítol 01.01 30.324,85

Obra 01 Presupuesto P20
Capítol 02 ACTUACIONES MANTENIMIENTO AÑO 1 y 2

NUM. CODI	UA	DESCRIPCIÓ	PREL	AMIDAMENT	IMPORT	
1	ACA-001	m2	Desbroce selectivo en cauces o espacios fluviales, con desbrozadora manual de brazo con cabezal de hilo o disco, incluyendo trabajos puntuales con motosierra, en primera intervención. Se incluye la retira del material de cauce del rio, la carga sobre camión o contenedor y el transporte y disposición en centro de gestión autorizado. (P - 1)	0,59	6.979,584	4.117,95
2	MODIF1	m2	Eliminación de arbusto de planta invasora de especie exótica tipo "BUDDLEJA DAVIDII" en actuaciones en cauces en tramos urbanos. Arrancado de rizoma hasta un mínimo de 50 cm. Repaso manual con dos peones. Incluye la gestión de la planta y la rizoma mediante trituración in situ con trituradora de piedra, con un mínimo tres pases. Carga y gestión del residuo generado. (P - 2)	11,46	166,994	1.913,75

TOTAL Capítol 01.02 6.031,70



AMIDAMENTS

Obra 01 PRESUPUESTO P20
Capítol 01 MANTENIMIENTO CAUCE GARONA

NUM.	CODI	UA	DESCRIPCIÓ
1	PRELZ-I7ZO	m3	Formación de rampa de acceso al cauce, con aportación de tierras, realizado con maquina excavadora sobre cadenas de 12 a 20t y dumper, con una pendiente que permita el acceso a la maquinaria. Incluye la posterior retirada una vez finalizado los trabajos.

Num.	Text	Tipus	[C]	[D]	[E]	[F]	TOTAL	Fórmula
1		T	m2	h	pendiente			
2	Rampa 1		92,000	5,000	0,500		230,000	C#*D##*E##*F#
3	Rampa 2		58,240	4,000	0,500		116,480	C#*D##*E##*F#
4	Porcentaje "A origen"	P	10,000				34,648	PERORIGEN(G1:G3,C4)

TOTAL AMIDAMENT **381,128**

NUM.	CODI	UA	DESCRIPCIÓ
2	ACA-001	m2	Desbroce selectivo en cauces o espacios fluviales, con desbrozadora manual de brazo con cabezal de hilo o disco, incluyendo trabajos puntuales con motosierra, en primera intervención. Se incluye la retira del material de cauce del río, la carga sobre camión o contenedor y el transporte y disposición en centro de gestión autorizado.

Num.	Text	Tipus	[C]	[D]	[E]	[F]	TOTAL	Fórmula
1	MEDICIÓN	T	m2					
2	A		264,300				264,300	C#*D##*E##*F#
3	B		315,100				315,100	C#*D##*E##*F#
4	C		319,140				319,140	C#*D##*E##*F#
5	D		265,950				265,950	C#*D##*E##*F#
6	E		33,250				33,250	C#*D##*E##*F#
7	F		229,000				229,000	C#*D##*E##*F#
8	G		172,900				172,900	C#*D##*E##*F#
9	H		338,810				338,810	C#*D##*E##*F#
10	I		424,290				424,290	C#*D##*E##*F#
11	J		545,420				545,420	C#*D##*E##*F#
12	Porcentaje "A origen"	P	10,000				290,816	
13	Subtotal "A origen"	O					3.198,976	SUMORIGEN(G1:G12)

TOTAL AMIDAMENT **3.198,976**

NUM.	CODI	UA	DESCRIPCIÓ
3	MODIF1	m2	Eliminación de arbusto de planta invasora de especie exótica tipo "BUDDLEJA DAVIDII" en actuaciones en cauces en tramos urbanos. Arrancado de rizoma hasta un mínimo de 50 cm. Repaso manual con dos peones. Incluye la gestión de la planta y la rizoma mediante trituración in situ con trituradora de piedra, con un mínimo tres pases. Carga y gestión del residuo generado.

Num.	Text	Tipus	[C]	[D]	[E]	[F]	TOTAL	Fórmula
1	Medición	T	m2	u				
2	BD01		177,800	1,000			177,800	C#*D##*E##*F#
3	BD02		92,100	1,000			92,100	C#*D##*E##*F#
4	BD03		26,600	4,000			106,400	C#*D##*E##*F#
5	BD04		26,600	1,000			26,600	C#*D##*E##*F#
6	BD05		26,600	1,000			26,600	C#*D##*E##*F#
7	BD06		15,700	1,000			15,700	C#*D##*E##*F#
8	BD07		26,600	1,000			26,600	C#*D##*E##*F#
9	BD08		83,820	1,000			83,820	C#*D##*E##*F#
10	BD09		6,650	1,000			6,650	C#*D##*E##*F#
11	BD10		24,310	1,000			24,310	C#*D##*E##*F#
12	BD11		26,740	1,000			26,740	C#*D##*E##*F#
13	BD12		15,700	4,000			62,800	C#*D##*E##*F#



AMIDAMENTS

14	BD13		88,150	1,000			88,150	C#*D#*E#*F#
15	BD14		35,350	2,000			70,700	C#*D#*E#*F#
16	Porcentaje "A origen"	P	10,000				83,497	
17	Subtotal "A origen"	O					918,467	SUMORIGEN(G1:G16)

TOTAL AMIDAMENT 918,467

4 PREA-I7X7 u Tala controlada de árbol especial, de altura 6 a 15m y diámetro superior a 40cm, con medios mecánicos y manuales, acopio de los restos vegetales y carga sobre camión grúa con pinza para transporte.

Num.	Text	Tipus	[C]	[D]	[E]	[F]	TOTAL	Fórmula
1		T	u					
2			10,000				10,000	C#*D#*E#*F#

TOTAL AMIDAMENT 10,000

5 P2214-AJ01 m3 Excavacion y retirada de sedimentos del rio, realizados con excavadora giratoria sobre cadenas de 12 a 20t, incluyendo la carga, transporte y gestion del material en centro autorizado.

Num.	Text	Tipus	[C]	[D]	[E]	[F]	TOTAL	Fórmula
1		T	m2	h				
2			222,350	1,500			333,525	C#*D#*E#*F#
3			382,290	1,500			573,435	C#*D#*E#*F#
4	Percentatge "A origen"	P	10,000				90,696	PERORIGEN(G1:G3, C4)

TOTAL AMIDAMENT 997,656

Obra 01 PRESUPUESTO P20
Capitol 02 ACTUACIONES MANTENIMIENTO AÑO 1 Y 2

NUM.	CODI	UA	DESCRIPCIÓ
1	ACA-001	m2	Desbroce selectivo en cauces o espacios fluviales, con desbrozadora manual de brazo con cabezal de hilo o disco, incluyendo trabajos puntuales con motosierra, en primera intervención. Se incluye la retira del material de cauce del rio, la carga sobre camión o contenedor y el transporte y disposición en centro de gestión autorizado.

Num.	Text	Tipus	[C]	[D]	[E]	[F]	TOTAL	Fórmula
1	MEDICIÓN	T	m2	años				
2	A		264,300	2,000		1,200	634,320	C#*D#*E#*F#
3	B		315,100	2,000		1,200	756,240	C#*D#*E#*F#
4	C		319,140	2,000		1,200	765,936	C#*D#*E#*F#
5	D		265,950	2,000		1,200	638,280	C#*D#*E#*F#
6	E		33,250	2,000		1,200	79,800	C#*D#*E#*F#
7	F		229,000	2,000		1,200	549,600	C#*D#*E#*F#
8	G		172,900	2,000		1,200	414,960	C#*D#*E#*F#
9	H		338,810	2,000		1,200	813,144	C#*D#*E#*F#
10	I		424,290	2,000		1,200	1.018,296	C#*D#*E#*F#
11	J		545,420	2,000		1,200	1.309,008	C#*D#*E#*F#

TOTAL AMIDAMENT 6.979,584

2 MODIF1 m2 Eliminación de arbusto de planta invasora de especie exótica tipo "BUDDLEJA DAVIDII" en actuaciones en cauces en tramos urbanos. Arrancado de rizoma hasta un mínimo de 50 cm. Repaso manual con dos peones. Incluye la gestión de la planta y la rizoma mediante trituración in situ con trituradora de piedra, con un mínimo tres pases. Carga y gestión del residuo generado.



AMIDAMENTS

Num.	Text	Tipus	[C]	[D]	[E]	[F]	TOTAL	Fórmula
1	Medición	T	m2	u	años			
2	BD01		177,800	1,000	2,000	0,100	35,560	C#*D##*E##*F#
3	BD02		92,100	1,000	2,000	0,100	18,420	C#*D##*E##*F#
4	BD03		26,600	4,000	2,000	0,100	21,280	C#*D##*E##*F#
5	BD04		26,600	1,000	2,000	0,100	5,320	C#*D##*E##*F#
6	BD05		26,600	1,000	2,000	0,100	5,320	C#*D##*E##*F#
7	BD06		15,700	1,000	2,000	0,100	3,140	C#*D##*E##*F#
8	BD07		26,600	1,000	2,000	0,100	5,320	C#*D##*E##*F#
9	BD08		83,820	1,000	2,000	0,100	16,764	C#*D##*E##*F#
10	BD09		6,650	1,000	2,000	0,100	1,330	C#*D##*E##*F#
11	BD10		24,310	1,000	2,000	0,100	4,862	C#*D##*E##*F#
12	BD11		26,740	1,000	2,000	0,100	5,348	C#*D##*E##*F#
13	BD12		15,700	4,000	2,000	0,100	12,560	C#*D##*E##*F#
14	BD13		88,150	1,000	2,000	0,100	17,630	C#*D##*E##*F#
15	BD14		35,350	2,000	2,000	0,100	14,140	C#*D##*E##*F#
16	Subtotal "A origen"	O					166,994	SUMORIGEN(G1:G15)
TOTAL AMIDAMENT							166,994	



RESUM DE PRESSUPOST

Pàg.: 1

NIVELL 2 : Capítol			Import
Capítol	01.01	MANTENIMIENTO CAUCE GARONA	30.324,85
Capítol	01.02	ACTUACIONES MANTENIMIENTO AÑO 1 y 2	6.031,70
Obra	01	Presupuesto P20	36.356,55
			36.356,55

NIVELL 1 : Obra			Import
Obra	01	Presupuesto P20	36.356,55
			36.356,55



PRESSUPOST D'EXECUCIÓ PER CONTRACTE

Pàg. 1

PRESSUPOST D'EXECUCIÓ MATERIAL.....	36.356,55
13 % Gastos Generales SOBRE 36.356,55.....	4.726,35
6 % Beneficio Industrial SOBRE 36.356,55.....	2.181,39
Subtotal	43.264,29
21 % IVA SOBRE 43.264,29.....	9.085,50
TOTAL PRESSUPOST PER CONTRACTE €	52.349,79

Aquest pressupost d'execució per contracte puja a

(CINQUANTA-DOS MIL TRES-CENTS QUARANTA-NOU EUROS AMB SETANTA-NOU CÈNTIMS)



9. Anejo fotográfico.



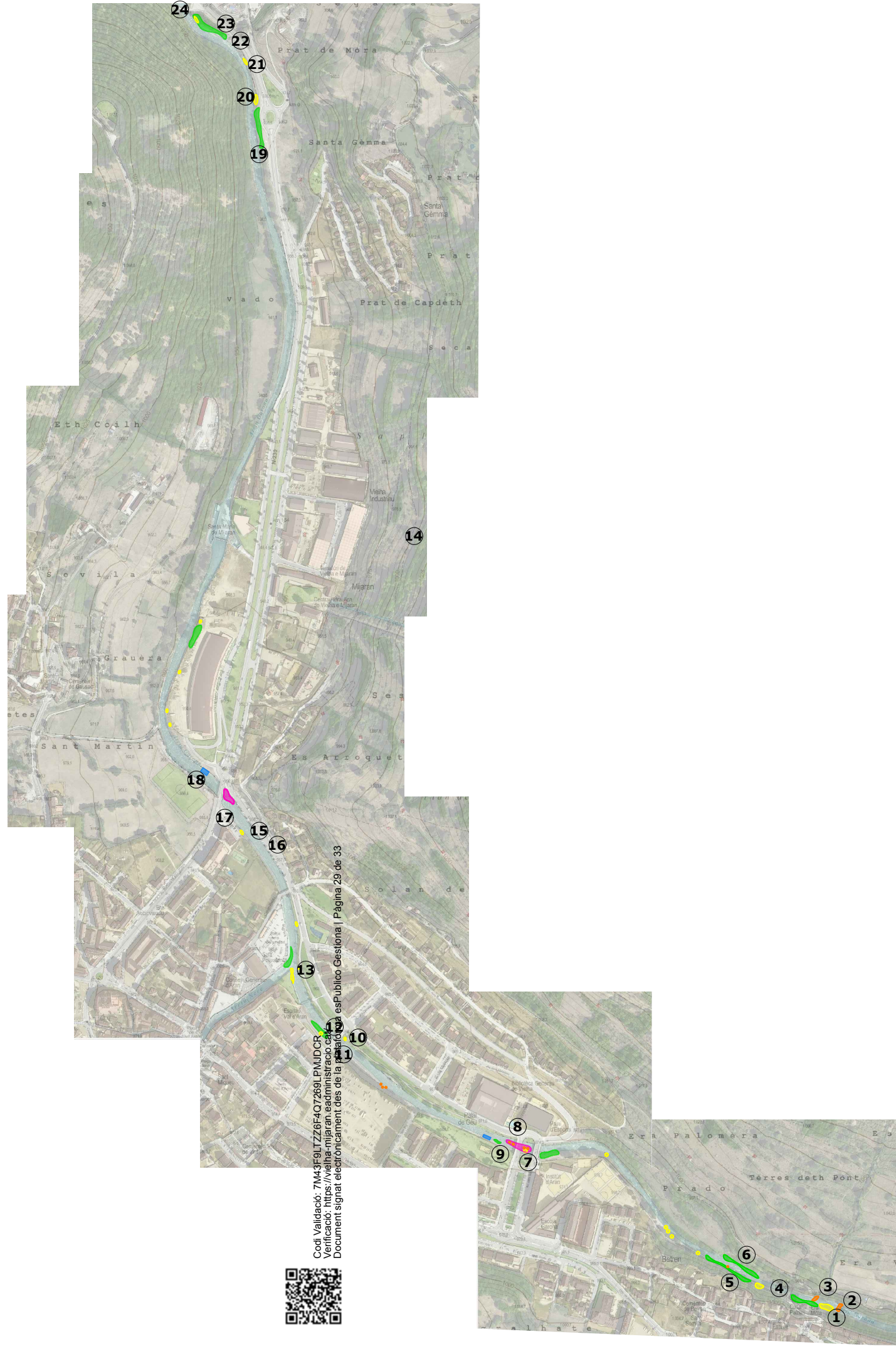




Foto 1



Foto 2



Foto 3



Foto 4



Foto 5



Foto 6





Foto 7



Foto 8



Foto 9



Foto 10



Foto 11



Foto 12



Foto 13



Foto 14





Foto 15



Foto 16



Foto 17



Foto 18



Foto 19



Foto 20



Foto 21



Foto 22





Foto 23



Foto 24

