

**PLEC DE PRESCRIPCIONS TÈCNiques DEL CONTRACTE DE
SUBMINISTRAMENT, INSTAL·LACIÓ I MANTENIMENT DE LA
IL·LUMINACIÓ DECORATIVA DE LA PLAÇA DE L'AJUNTAMENT
D'IGUALADA CAMPANYA ESTIU 2026**

ÍNDEX

1. OBJECTE	3
2. NECESSITAT I IDONEÏTAT DEL CONTRACTE	4
3. NATURALESA I RÈGIM JURÍDIC	4
4. CODIFICACIÓ	5
5. ÀMBIT DEL CONTRACTE I DESCRIPCIÓ DE LA INSTAL·LACIÓ	5
6. DESCRIPCIÓ DELS TREBALLS A REALitzar	5
7. RESPONSABILITAT DE LA INSTAL·LACIÓ	7
8. CONDICIONS TÈCNIQUES PARTICULARS	7
9. SERVEI DE GUARDIA I MANTENIMENT	10
10. ESPECIFICACIONS TÈCNIQUES	10
11. SERVEIS A CÀRREC DE L'AJUNTAMENT	10
12. DISPOSICIÓ DE PERSONAL I VEHICLES	10
13. MATERIALS	11
14. SOLVÈNCIA DE LES EMPRESES LICITADORES	12
15. PRESSUPOST DE LICITACIÓ	13
16. CROMOGRAMA TREBALL	14
17. QUADRES A INSTAL·LAR	14
18. GARANTIA	15
19. CRITERIS DE VALORACIÓ	15
20. MODIFICACIÓ DEL CONTRACTE	16
21. RÈGIM SANCIONADOR	16
22. TRANSPARÈNCIA I ACCÈS A L'INFORMACIÓ PÚBLICA	18
ANNEX I . DESGLÒS OFERTA ECONÒMICA	19
ANNEX II. FITXES TÈCNIQUES	20
ANNEX III. SERVEIS AFECTATS	26

1. OBJECTE

L'objecte del present plec tècnic és el subministrament, instal·lació, desmuntatge, manteniment i legalització de la decoració durant els mesos d'estiu que s'instal·larà a la Plaça de l'Ajuntament, consistent en un màstil de 17,6 metres, on es subjectarà a diversos tensors des de les façanes colindants, fins a la col·locació de guirnalda led de bombetes, i banderoles fent l'aparença d'una carpa de circ. Les façanes de la Plaça Ajuntament ja tenen les argolles de subjecció, així doncs no caldrà foradar cap façana.

Es considera inclòs en aquest plec de prescripcions tècniques:

- ▶ Obra civil per a la realització d'una sabata que soporti el mastil de 17,6 metres, s'aportará càlcul estructural visat. La ubicació serà aproximadament el centre de la Plaça de l'Ajuntament, segons Annex II.
- ▶ Subministrament de màstil de 17,6 metres segons Annex II. Aquest màstil quedarà en propietat de l'Ajuntament d'Igualada.
- ▶ Subministrament de guirnalda de 40 M E 27", de llum càlida a una interdistància d'1 metre, segons Annex II.
- ▶ Subministrament de 2.000 bandaroles de diferents colors i ignífugues
- ▶ Subministrament per part de contractista de tots els materials necessaris per a les instal·lacions de referència, el seu transport fins al lloc de la instal·lació, el muntatge dels elements accessoris i de subjecció, així com, els elèctrics pròpiament dits i les proves de les instal·lacions i el servei de manteniment i desmuntatge de la instal·lació.

El contractista també s'encarregarà de l'obtenció de tota la documentació necessària (projectes, butlletins...) per a la legalització de totes les instal·lacions a executar i presentarà degudament una memòria del càlcul del l'estructura a instal·lar, justificant la seva estabilitat, rigidesa i resistència.

Les revisions, reparacions i reposicions de components que sigui necessari efectuar per al perfecte funcionament, estan incloses com a obligacions de conservació i manteniment.

El primer tram de lluminàries més propera a la façana de l'Ajuntament haurà de poder-se desmuntar el dia que es faci la diada castellerà per festa major, i tornar a instal·lar en finalitzar l'acte.

El material subministrat serà col·locat a les dependències que indicaran els Serveis Tècnics Municipals de l'Ajuntament.



Fotomuntatge de la carpa

2. NECESSITAT I IDONEÏTAT DEL CONTRACTE

L'enllumenat és un element clau per contribuir a la recuperació del teixit comercial de la ciutat i singularment, del comerç de la ciutat, una visió compartida per l'Ajuntament d'Igualada i les entitats que veuen com la il·luminació és una de les mesures més efectives per fomentar les compres als comerços locals.

De forma paral·lela a aquest projecte de remodelació urbanística aquest Ajuntament està treballant en la dinamització d'aquest eix a nivell social, comercial i cultural amb l'organització d'esdeveniments festius i culturals per tal de que la ciutadania se'l faci seu.

3. NATURALESA I RÈGIM JURÍDIC

Els reglaments i normes que es prendran en consideració per a la realització de qualsevol de les tasques relacionades amb els serveis que constitueixen l'objecte d'aquest contracte, seran els següents:

- Reial Decret 842/2002 de 2 d'agost pel que s'aprova el Reglament Electrotècnic per a Baixa Tensió i Instruccions Tècniques Complementàries, actualment en vigor.
- L'enllumenat nadalenc instal·lat ha de complir amb les prescripcions de seguretat segons indicia el Reial decret 842/2002.
- Llei reguladora de residus, en vigor.
- Llei de prevenció de riscos laborals, en vigor.
- Llei 6/2001, de 31 de maig, d'ordenació ambiental de l'enllumenat per a la protecció del medi nocturn, i Decret 190/2015 que la desenvolupa.
- Reglament d'eficiència energètica en instal·lacions d'enllumenat exterior i les seves Instruccions tècniques complementàries EA-01 a EA-07, aprovat pel Reial decret 1890/2008, de 14 de novembre.
- Eurocodi 2 (EN 1992): Disseny d'estructures de formigó
- Instrucció de Formigó Estructural (EHE-08)
- Codi Tècnic de l'Edificació (CTE) – DB SE (Seguretat Estructural)
 - UNE-EN 13670: Execució de construccions de formigó.
 - UNE 104401 i UNE 104402: Armadura i acers estructurals.

A més de les ressenyades, seran d'aplicació qualsevol disposició, norma o reglament de caràcter europeu, estatal, autonòmic o local, relacionat amb l'objecte del contracte i que sigui vigent a la data d'adjudicació o entri en vigor al llarg de la vigència del contracte.

Qualsevol norma o instrucció s'entendrà modificada o substituïda per l'última versió total o parcial en vigència.

4. CODIFICACIÓ

- CPA-2008: 43211 Treballs d'instal·lació elèctrica
- CPV: 45310000-3 Treballs d'instal·lació elèctrica
- CPV 45212310-3 – Treballs de fonamentació

5. ÀMBIT DEL CONTRACTE I DESCRIPCIÓ DE LA INSTAL·LACIÓ

El contracte objecte d'aquest plec inclou el subministrament del material d'enllumenat, així com la fomentació per instal·lar i col·locar el màstil, la instal·lació i desmuntatge de l'enllumenat d'estiu, mitjançant motius ornamentals lluminosos, conductors i connexió, manteniment durant el període de funcionament i documentació necessària autoritzada degudament pels òrgans competents i el servei de guardia, la realització d'una sabata, i el subministrament del màstil.

6. DESCRIPCIÓ DELS TREBALLS A REALITZAR

Les instal·lacions descrites requereixen uns treballs a realitzar per a la seva posada en servei, el seu manteniment durant el període de funcionament i el seu posterior desmuntatge i retirada de tots els materials i elements que no hagin de quedar col·locats una vegada finalitzat el seu temps de funcionament.

Aquests treballs i actuacions són els següents:

- Transport dels materials que componen la instal·lació a peu de muntatge i en magatzem provisional (brigada municipal) durant les obres per al seu apilament.
- Relització de sabata segons Annex II
- Col·locació de màstil de 17,3 metres d'alçada
- Càrrega, descàrrega i muntatge complert dels materials, amb aportació dels materials auxiliars necessaris de vents, amarraments, brides, etc.
- Aportació i instal·lació de totes les xarxes de distribució i quadres de maniobra que no estiguen instal·lats com a fixos.
- Manteniment, conservació, encesa i apagat a les hores prefixades pels Serveis Municipals durant el període de funcionament a través dels corresponents rellotges
- Proves de les instal·lacions fins a quedar d'acord amb les exigències previstes en el present plec a judici dels Serveis Tècnics de l'Ajuntament.
- Tots els elements que sustenten, com poden ser suports, creueres, etc. que siguin necessaries per a completar el muntatge dels diferents motius.
- Tramitació i legalització de les instal·lacions en els organismes competents, i pagament de les taxes a què donara lloc aquesta instal·lació.
- Servei Tècnic en cas de necessitat, a causa de possibles avaries o fallides provocades per agents externs (tempestes, vent, pluja, etc.) imprevistos. Estarà format per un equip d'operaris especialitzats que permetrà restablir el servei normal

de la instal·lació en el menor període possible.

En aquests casos els Serveis Tècnics municipals determinaran el grau d'eficàcia obtingut en l'actuació de l'empresa adjudicatària, als efectes oportuns.

- El no compliment d'alguns d'aquests requisits, així com les fallades de les instal·lacions no corregits en el temps previst, per l'equip de manteniment del contractista, serà motiu de la sanció que correspongui previ els informes preceptius, segons la Llei de Contractes del Sector Públic i altra legislació vigent.

- Una vegada desmuntats els motius lluminosos, el contractista haurà d'eliminar qualsevol element que pugui desmerèixer de l'estètica de la Plaça de l'Ajuntament on han estat instal·lats. Aquest haurà d'eliminar tota mena d'element de la instal·lació, especialment línies d'alimentació, quadres, escomeses i filferros de subjecció, deixant els llocs en les condicions inicials.

En cas contrari, els Serveis Tècnics municipals, ho comunicaran a l'efecte de la seva retirada, podent sancionar-se aquest incompliment.

- **No es realitzarà cap ancoratge a façana, ja que les argolles perimetrals ja están instal·lades per realitzar la instal·lació.**

- Les línies aèries han de disposar d'elements fiadors d'acer trenat per mantenir la resistència mecànica de la instal·lació. Els tensors i suports d'ancoratge utilitzats durant el contracte han de ser d'acer, alumini o acer inoxidable en bonestat, i s'han de retirar íntegrament durant el període de desmuntatge.

- Les instal·lacions elèctriques objecte del contracte han de disposar de totes les proteccions reglamentàries, en especial protecció contra contactes directes, contactes indirectes, sobrecàrregues i curtcircuits, i també la resistència mecànica dels sistemes de distribució utilitzats ha de ser la necessària per tal d'evitar el deteriorament de les instal·lacions elèctriques, segons l'indicat al REBT

- Els quadres generals de protecció previstos estaran homologats, amb índex IP adequat, estaran tancats i situats a una alçada del terra que no permeti la manipulació per personal aliè a la instal·lació.

- El contractista haurà de realitzar els càlculs estructurals necessaris i pertinents per garantir que el màstil i la seva sabata de fonamentació resisteixin adequadament les accions previstes (pes propi, vent, càrregues accidentals, etc.), complint amb la normativa vigent.

- El contractista haurà de realitzar els càlculs estructurals necessaris i pertinents per a garantir la seguretat de les estructures penjants i qualsevol altra que instal·li, tenint com a hipòtesis de partida el pes propi i les possibles sobrecàrregues generades pel vent, pluja i altres agents climàtics o condicionants que pugui preveure, garantint també el compliment de la normativa vigent en matèria de seguretat estructural i elèctrica.

S'aportarà una memòria de càlcul de l'estructura de suport de la carpa i de la seva sabata de fonamentació, degudament signada per un tècnic competent, que justifiqui el compliment de la normativa vigent i la capacitat resistent del conjunt.

El diumenge 23 d'agost en motiu de la diada castelltera, es desmuntarà el primer tram de guirnaldes i en acabat de l'acta es tornarà a muntar.

7. RESPONSABILITAT DE LA INSTAL·LACIÓ

L'adjudicatari serà l'únic responsable de les instal·lacions elèctriques i subjeccions realitzades, havent de tenir el Reglament Electrotècnic de Baixa Tensió (REBT) en vigor, així com altra normativa tècnica d'aplicació. En particular, l'adjudicatari haurà de legalitzar totes les instal·lacions objecte del present contracte d'acord amb el que disposa l'Article 18 i ITC-BT-04 del REBT. En cas que l'adjudicatari hagi efectuat instal·lacions de manera incorrecta que incompleixin l'establert i/o suposin un perill per a les persones o coses, es procedirà a la desconexió immediata. Abans de la posada en servei de la instal·lació, l'adjudicatari haurà de presentar als serveis tècnics municipals còpia dels butlletins i documentació que acrediti que l'instal·lador està autoritzat per realitzar aquest tipus d'instal·lació

8. CONDICIONS TÈCNIQUES PARTICULARS

Els motius ornamentals així com tots els materials auxiliars necessaris per al muntatge complet de la instal·lació, els aportarà íntegrament el Contractista. Això inclou els motius lluminosos pròpiament dits, amb les seves estructures de manteniment incloses, els quadres elèctrics, el conductor elèctric d'escomeses fins als centres de transformació, la infraestructura nadalenca, cables fiadors, llums necessaris, pals, cables i tirants de subjecció, argolles, elements de manteniment, tanques de protecció, cartells, i en general tots els elements necessaris per a la seva correcta instal·lació i funcionament.

El contractista comptarà amb els vehicles necessaris, amb els seus respectius conductors, per a l'execució del contracte conforme als terminis i estipulacions establides en els plecs. En particular el Contractista disposarà en exclusiva per al servei, de la flota de vehicles necessària per a assegurar el transport ràpid d'elements i recanvis. Així mateix, comptarà amb diferents tipus de vehicles dotats de grues i dispositius per a situar al personal a l'altura que requereixi les instal·lacions amb total seguretat per a persones i/o béns, elements, que permetin fer els treballs corresponents de muntatge/desmuntatge i manteniment, en els terminis establerts i conforme a les estipulacions dels plecs

8.1 Característiques del subministrament instal·lació i desmuntatge

- El contractista serà el responsable de la sabata, muntatge, desmuntatge del màstil i tensors, connexió de quadres, línies d'alimentació i elements lluminosos i del seu manteniment durant el període d'il·luminació objecte d'aquest plec, així com de la comprovació dels dispositius de seguretat, obtenció i lliurament als Serveis Tècnics Municipals dels butlletins d'instal·lació elèctrica i de la legalització de la completa instal·lació.
- L'empresa adjudicatària es comprometrà a subministrar tots els elements decoratius en dependències municipals abans del 8 de maig de 2026.
- L'empresa presentarà degudament una memòria del càlcul de l'estructura de la sabata abans del 4 de Maig.

Ajuntament d'Igualada

- L'empresa presentarà degudament una memòria del càlcul de l'estructura a instal·lar, justificant la seva estabilitat, rigidesa i resistència abans del 4 de Maig de 2026.
 - L'empresa adjudicatària haurà de garantir que les decoracions lluminoses subministrades no tingui cap defecte de fabricació i en el cas de detectar-ne algun un cop subministrades es substituirà sense que això suposi cap despesa extra.
 - L'empresa adjudicatària haurà de garantir que les banderoles subministrades siguin ignífugues d'un tamany no superior a 30x30 cm
 - Tant els motius lluminosos com les línies de connexió i quadres de protecció hauran de complir amb el vigent Reglament Electrotècnic de Baixa Tensió en vigor, i una altra normativa tècnica d'aplicació.
 - El contractista haurà de legalitzar totes les instal·lacions objecte del contracte actual, d'acord amb el que es disposa en el REBT.
- El contractista procedirà a la desconexió immediata de les instal·lacions que incompleixin el que s'estableix i/o suposen un perill per a les persones i/o béns.
- El contractista haurà de complir amb el reglament d'eficiència energètica en instal·lacions d'enllumenat exterior i les seves instruccions tècniques complementàries.
 - Els punts d'escomesa seran els assenyalats pels Serveis Tècnics Municipals.
 - El contractista serà responsable dels desperfectes que es puguin ocasionar com a conseqüència tant del muntatge com del desmuntatge de la instal·lació havent de reparar-los com més aviat millor i seguint en tot cas les indicacions dels Serveis Tècnics municipals. En cas contrari, l'Ajuntament podrà encarregar aquesta reparació a una altra empresa a costa dels pagaments pendents o de la garantia del contracte.
 - El sistema d'encesa i apagat diari haurà de ser automàtic.
 - El contractista comptarà amb un telèfon disponible les vint-i-quatre hores del dia per a qualsevol avís o anomalia per avaria, accident, etc. que poguera produir-se des de l'inici del muntatge i fins a la finalització del desmuntatge.
 - Amb anterioritat al començament dels treballs, el contractista haurà d'elaborar un Pla Bàsic de Seguretat i Salut, que inclogui l'avaluació de riscos dels treballs i les mesures correctores.
- Aquest pla l'haurà d'aprovar l'Ajuntament a proposta d'un Coordinador de Seguretat i Salut, el qual serà aportat pel Contractista.
- Tota intervenció del contractista en la via pública destinada a la prestació del servei objecte d'aquest Plec, així com els vehicles destacats per a això, seran senyalitzats i abalisats d'acord amb el que s'estableix en les disposicions vigents en la matèria. En tot cas, el personal que treballa en la via pública tindrà en compte el RD 485/1997, de 14 d'abril, disposicions mínimes en matèria de senyalització de Seguretat i Salut en el treball i llei de prevenció de riscos laborals, i altra legislació vigent de Seguretat i Salut.
 - Els tensors i aïlladors que siguin necessaris, i que es retiraran quan es realitzi el desmuntatge de les infraestructures, estaran situats fora de l'abast dels vianants. Tant els filferros com els cables trenats seran d'acer galvanitzat en calent, segons normes UNE.
 - Tots els elements o motius lluminosos disposaran de protecció diferencial, amb interruptors diferencials adequats a les potències oportunes i protecció individual

contra sobrecarregues i curtcircuits. L'interruptor magnetotèrmic general, i els secundaris seran de tall omnipolar. Els conductors d'escomeses i distribució als motius lluminosos aniran allunyats de finestres, balcons i en general del contacte del públic. Qualsevol tensor, cable o element de sosteniment estarà sempre dotat dels corresponents aïlladors

8.2 Manteniment de l'enllumenat subministrat

- És obligació del Contractista el bon funcionament, manteniment i conservació de la instal·lació així com efectuar quantes inspeccions, reparacions i reemplaçaments resulten necessaris per a assegurar un servei òptim; per a això haurà de comptar amb els mitjans humans i materials necessaris. Així mateix, serà responsable del correcte funcionament del sistema automàtic d'encesa i apagat diari, conforme a les dates i hores prefixades per l'Ajuntament d'Igualada.
- El manteniment de les instal·lacions es realitzarà de tal manera que es proporcioni una continuïtat del servei, atenent-se els avisos en el temps no superior a una hora, i procurant corregir les anomalies que se li comuniquen en l'interval de temps que hi hagi entre l'apagat i l'encesa següent de cada element, fent constar aquelles avaries que, per la seva magnitud i caràcter excepcional, no puguin ser reparades abans de l'encesa següent, la qual cosa podrà ser sancionada.
- Les operacions que exigeixen aquestes reparacions, igual que totes les operacions que s'hagin d'efectuar en compliment de les seves obligacions contractuals, seran realitzades a risc i perill del Contractista.
- El Contractista no podrà encendre cap dels elements fora de les hores previstes per a això, excepte per a efectuar reparacions i comprovacions de llums reposats; per a això haurà de comunicar-ho als serveis competents.
- Els treballs de manteniment s'hauran de justificar amb el detall dels corresponents comunicats de treball i/o pressupostos acceptats amb fotografies de l'estat de les instal·lacions abans i després de l'actuació

8.3 Desmuntatge de l'enllumenat subministrat i del que disposa l'Ajuntament:

- Retirada de tots els elements (inclòs filferros tensors)
- Desmuntatge del màstil.
- El desmuntatge s'haurà d'efectuar en el termini establert
- És obligació del Contractista netejar els llocs de les obres i els seus voltants de material sobrant i executar-les de manera que oferisquen en tot moment, un bon aspecte.

8.4. Treballs de sabata de fomentació

El contractista haurà de replantejar la posició exacta de la sabata, respectant els eixos i cotes indicades en els plànols.

S'haurà de protegir la zona de treball i senyalitzar adequadament.

La profunditat i dimensions del clot seran les indicades en l'Annex II.

El fons s'ha de compactar i netejar abans de col·locar el formigó de neteja.

L'armadura d'acer s'haurà de muntar segons la memòria de càlcul i plànols.

S'haurà d'utilitzar encofrat adequat per mantenir la forma i dimensions.

El formigó s'abocarà i compactarà amb vibrador per evitar buits i fissures. S'hi incorporaran pernys o plaques metàl·liques segons plànol.

9. SERVEI DE GUARDIA I MANTENIMENT

Aquest servei té la finalitat de resoldre les situacions anòmales de les instal·lacions que es puguin produir durant la instal·lació.

Les actuacions del servei de guàrdia i manteniment estarán dins la bossa d'hores (15hores), incloses dins el pressupost del contracte.

10. ESPECIFICACIONS TÈCNiques

- Les instal·lacions objecte del present Plec compliran amb tots els Reglaments i Normatives que els afecten, i de manera especial les que concerneixen la seguretat de les persones i/o béns o elements, tant als vinculats amb la mateixa instal·lació com a les alienes a elles que pogueren veure's afectades.
- Pel Contractista d'aquests treballs, es compliran totes les prescripcions vigents en matèria d'instal·lacions elèctriques provisionals, respecte a la seguretat de les persones i dels béns o elements, especialment referent al Reglament Electrotècnic de Baixa Tensió, vigent en l'actualitat i del de Seguretat i Higiene en el Treball, respecte als muntadors.
- Les instal·lacions hauran de quedar perfectament aïllades i protegides contra contactes directes i indirectes utilitzant-se per això els mitjans adequats i legalment establits en la normativa de referència. En aquest aspecte s'exigiran les màximes garanties i la seva estricta observança i compliment, serà únic i exclusiu responsable el contractista de les instal·lacions declinant aquest Ajuntament i els seus Serveis Tècnics qualsevol mena de responsabilitat.
- Per a la posada en funcionament de les instal·lacions provisionals, fins i tot per a les proves, s'haurà d'haver legalitzat la instal·lació elèctrica.

11. SERVEIS A CÀRREC DE L'AJUNTAMENT

Serán per compte de l'Ajuntament d'Igualada, les connexions amb ENDESA i els consums energètics d'electricitat.

12. DISPOSICIÓ DE PERSONAL I VEHICLES

El contractista disposarà del personal necessari per a cobrir totes les exigències del contracte en temps i forma, i complirà amb el seus empleats la legislació i els convenis vigents que li afectin.

Es designarà una persona responsable de la direcció i del funcionament del servei i de la coordinació amb el responsable del contracte, que serà l'interlocutor/a amb l'Ajuntament d'Igualada a efectes d'informació i coordinació tècnica. El seu cost s'entendrà inclòs dins l'oferta de l'adjudicatari.

L'Equip de Treball electric estarà compost per:

- ▶ 4 operaris Electricistes,
- ▶ 2 camions cistella per a treballs superiors a 14 metres
- ▶ 1 Furgoneta
- ▶ 2 escales fins a 4 metres

L'Equip d'obra estarà compost per:

- ▶ 1 Cap d'obra Encarregat
- ▶ 2 peons
- ▶ 1 Furgoneta
- ▶ Compactadora
- ▶ Vibrador de formigó
- ▶ Formigonera o camió formigonera

El contractista haurà de respectar i fer respectar als seus empleats els següents punts:

- Senyalització i altres mesures accessòries de protecció dels seus operaris i de tot el públic en general, sempre que els treballs a realitzar puguin representar un perill.
- El contractista serà responsable dels seus operaris, solucionant qualsevol problema que es pugui plantejar al respecte.
- L'empresa adjudicatària ha de disposar d'un equip tècnic que observi directament que l'enllumenat funcioni correctament, almenys una vegada a la setmana haurà de fer una revisió completa de la instal·lació, i si l'adjudicatària adverteix que les peces decoratives no es troben correctament instal·lades o detecta una avaria s'haurà d'esmenar i comunicar en un termini inferior a una hora a partir de la detecció de l'anomalia al responsable del contracte de l'Ajuntament.
- Estricta neteja de tots els materials empleats.
- Tots els vehicles emprats es trobaran en perfecte estat havent passat la Inspecció Tècnica de Vehicles (I.T.V.) i hauran de complir tots els requisits que assenyali el Codi de Circulació vigent

13. MATERIALS

Es tracta d'una estructura de mallat mitjançant cables d'acer de com a mínim 6mm de diàmetre i filferro d'acer de com a mínim 2,5 mm per suportar les lluminàries. El cable d'acer es recolçarà a les façanes dels edificis de la plaça de l'Ajuntament i en el màstil ubicat en el centre de la Plaça de l'Ajuntament.

El màstil i la guirnalda haurà de complir les característiques tècniques de l'Annex II. Les bandaroles hauran de ser de diferents colors, ignífuges i amb unes mides de mínim de 25x25 cm i un màxim de 30x30 cm.

S'adjuntarà fitxa tècnica de les guirnales i bandaroles.

El no compliment de les característiques dels materials serà motiu d'exclusió.

14. SOLVÈNCIA DE LES EMPRESES LICITADORES

Solvència econòmica i financera

S'haurà d'acreditar per algun dels mitjans següents:

a) El **volum anual** de negocis del licitador, que referit a l'any de major volum de negoci en l'àmbit al qual es refereix el contracte, en els últims tres anys disponibles en funció de les dates de constitució o d'inici de les activitats de l'empresari, haurà de ser, almenys, una vegada el valor estimat del contracte o el valor anual mig si aquest és inferior.

El volum anual de negocis del licitador s'haurà d'acreditar mitjançant les seves comptes anuals aprovades i dipositades en el Registre Mercantil o en el Registre Oficial en què hagi d'estar inscrit. Els empresaris individuals no inscrits en el Registre Mercantil acreditaran el seu volum anual de negocis mitjançant els seus llibres d'inventaris i comptes anuals legalitzats pel Registre Mercantil o bé presentant els tres últims anys de l'IRPF acompanyant els Resums Anuals d'IVA (model 390) i el registre de les factures emeses corresponents a cadascun d'aquest anys (art.87.1.a) i 3.a) LCSP).

b) Justificant de l'existència d'una **assegurança de responsabilitat civil igual o superior a 300.000€ per sinistre i any**, a més d'aportar el compromís de la seva renovació o pròrroga que garanteixi el manteniment de la seva cobertura durant tota l'execució del contracte. Aquest requisit s'entendrà acomplert pel licitador quan inclogui en la seva oferta un compromís vinculant de subscripció, en cas de resultar adjudicatari, de l'assegurança exigida, compromís que haurà de ser complert dins del termini de deu dies hàbils referit en l'article 150.2 de la LCSP. L'acreditació serà a través d'un certificat expedit per l'assegurador, on constin els imports i riscos assegurats i la data de venciment de l'assegurança i, a través del document de compromís vinculant de subscripció, pròrroga o renovació de l'assegurança, en els casos en què procedeixi. (article 87.1.b) i 3.b) LCSP).

Solvència professional i tècnica

S'haurà d'acreditar de la manera següent:

L'**experiència** en la realització de subministraments del mateix tipus o naturalesa que l'objecte del contracte (art.90.1.a) LCSP).

L'experiència s'haurà d'acreditar mitjançant la relació dels subministraments efectuats pel licitador dins els últims tres anys, del mateix tipus o naturalesa que l'objecte del contracte.

S'haurà d'avaluar amb la presentació de certificats de bona execució, en relació als subministraments més importants, quan el destinatari sigui una entitat del sector públic; quan el destinatari sigui un subjecte privat, mitjançant certificat expedit per aquest i a falta de certificat d'aquest, mitjançant una declaració del licitador, acompanyada de document original signat electrònicament o còpia autèntica del document emes o còpia escanejada signada per licitador que acrediti de manera fefaent les dades indicades en la relació responsable.

Tant en la relació com en els certificats a presentar, cal indicar objecte, import, dates, lloc d'execució i destinatari públic o privat.

El requisit mínim serà que l'import anual acumulat en l'any de major execució ha de ser igual o superior al 100% del valor estimat del contracte o el valor anual mig si aquest és inferior.

Habilitació professional

Estar inscrit en el Registre d'Empresa instal·ladora de baixa tensió del Ministeri d'Indústria.

15. PRESSUPOST DE LICITACIÓ

DECORACIÓ PLAÇA AJUNTAMENT			
SUBMINISTRAMENT			
CONCEPTE	UNITATS	IMPORT UNITARI	IMPORT TOTAL
Guimalda 40 M "E-27" Trigimencial. Càlida. Interdistància 1 M. Cable Negre. Allargadera 2 m per banda. Acoplada en Cable Acerat de 4 mm. (Reposa a interdistància de 3 m)	50	488,03 €	24.401,60 €
Bandera de tela impermeable e ignífuga amb dos forats per la seva fixació de diferents colors amb mides mínima de 0,25x0,25 cm i màximes de 0,30x0,30 cm	2000	6,15 €	12.300,00 €
SUBTOTAL			36.701,60 €
MASTIL CENTRAL (SUMINISTRE + INSTAL·LACIÓ)			
CONCEPTE	UNITATS	IMPORT UNITARI	IMPORT TOTAL
Mástil 17 M especial. Segons Planell.	1	14.392,50 €	14.392,50 €
Conjunt de Encofrat, forma per Varilles 16 M16, rosques i Plantilla de Xapa	1	682,26 €	682,26 €
Encofrat Especial	1	3.535,00 €	3.535,00 €
M.Obra Muntatge Mástil	1	1.696,80 €	1.696,80 €
Elements Elevació i Transport.	1	1.774,57 €	1.774,57 €
SUBTOTAL			22.081,13 €
MUNTATGE CARPA			
CONCEPTE	UNITATS	IMPORT UNITARI	IMPORT TOTAL
Cablejat Perimetral i 4 Tensors principals Mástil. Muntatge. Inclou subministrament de cable d'acer	1	5.862,04 €	5.862,04 €
Cablejat Perimetral i 4 Tensors principals Mástil. Desmuntatge	1	2.737,10 €	2.737,10 €
Elements Elevació. (Muntatge 10 dies + Desmuntatge 4 dies)	14	155,54 €	2.177,56 €
Desplaçament maquinària (muntatge i desmuntatge)	4	148,47 €	593,88 €
Muntatge de guimaldes i bandaloles ignífugues	50	130,77 €	6.538,74 €
Cable Elèctric 2 x 4 mm	250	1,52 €	378,75 €
Quadre elèctric. + Cables Cetac.	1	282,80 €	282,80 €
Certificat Elèctric.	1	339,36 €	339,36 €
Brides. Griplés. Petit Material.	1	989,80 €	989,80 €
CERTIFICACIÓ I PROJECTE	1	2.525,00 €	2.525,00 €
GUARDIES (15 HORES) - MANTENIMENT	15	35,00 €	525,00 €
SUBTOTAL			22.950,03 €
SUBTOTAL			81.732,76 €
21%IVA	21%IVA		17.163,88 €
IMPORT TOTAL (IVA INCLÒS)	IMPORT TOTAL (IVA INCLÒS)		98.896,63 €

Aquests preus unitaris, tenen caràcter de màxims i no poden ser superats pels licitadors en les seves ofertes.

16. CROMOGRAMA TREBALL

- ▶ El subministrament del material elèctric d'estiu estarà comprés del 4 al 8 de maig de 2026
- ▶ Aquests elements hauran d'estar instal·lats per poder funcionar entre el 22 de maig de 2026 i el 1 de setembre de 2026, ambdós inclosos.
- ▶ Presentar projecte memoria tècnica del càlcul del disseny de la carpa signat degudament per un col·legiat abans del 4 de maig de 2026.
- ▶ Presentar els certificats de la instal·lació elèctrica i la memòria tècnica de càlcul de disseny presentats i liquidats davant d'una entitat col·laboradora abans del 11 de maig de 2026
- ▶ El període de muntatge serà de 10 dies, abans del 22 de maig de 2025
Prèviament al muntatge l'empresa ha d'haver redactat i presentat el Pla de Seguretat i Salut i estar aprovat per l'Ajuntament. Abans del 4 de maig de 2025
- ▶ El 23 d'agost està programada a la Plaça de l'Ajuntament una diada castellera. S'ha de preveure el desmuntatge del primer tram de guirnaldes i en acabat el seu muntatge.
- ▶ El desmuntatge s'iniciarà el dia 1 de setembre de 2026, i haurà d'haver finalitzat en el termini màxim del 15/09/2026.

CONCEPTE	TERMINI
SUBMINISTRAMENT DE MATERIAL	4 AL 8 DE MAIG
PRESENTACIÓ PROJECTE CARPA D'ESTIU	4 DE MAIG
PRESENTACIÓ PLA DE SEGURETAT	4 DE MAIG
INSTAL·LACIÓ CARPA	11 DE MAIG
PRESENTACIÓ BUTLLETÍ	11 DE MAIG
FUNCIONAMENT INSTAL·LACIÓ	22 DE MAIG A L'1 DE SETEMBRE
DESMUNTATGE I MUNTATGE PRIMER RAMAL PER ACTUACIÓ CASTELLERA	23 D'AGOST
DESMUNTATGE INSTAL·LACIÓ	1 DE SETEMBRE

17. QUADRES A INSTAL·LAR

Es detallarà en l'oferta el nombre de quadres a instal·lar, amb un màxim d'1 quadre i amb una potència unitària màxima de 15 Kw.

El quadre tindrà el corresponent rellotge d'encesa automàtic amb un horari d'encesa programat pels Serveis Tècnics de l'Ajuntament,

El rellotge astronòmic o rellotge astronòmic digital serà amb un sistema de comunicació via internet o similar, per la seva programació i control remot.

La instal·lació elèctrica estarà d'acord amb el vigent Reglament Electrotècnic de Baixa Tensió.

Qualsevol cable que hagi d'anar per sobre del paviment haurà d'estar protegit amb canal passacables per a zones de vianants

Serà obligació de l'empresa presentar a l'Ajuntament per cada quadre el certificat d'instal·lació elèctrica i la memòria tècnica de disseny presentats i liquidats davant d'una entitat col·laboradora, segons el disposat en el Reglament Electrotècnic de Baixa Tensió actualment vigent.

18. GARANTIA

S'estableix una garantia del material subministrat de 2 anys, contats a partir de la finalització del subministrament

19. CRITERIS DE VALORACIÓ

Per a la valoració de les proposicions i la determinació de la millor oferta s'ha d'atendre als criteris d'adjudicació següents:

CONCEPTE	PUNTUACIÓ
OFERTA ECONÒMICA	20

Oferta econòmica (Fins a 20 punts). Criteri obligatori i puntuable

L'oferta econòmica amb la màxima baixa li correspondrà la màxima puntuació, d'acord amb la fórmula següent:

$P=m*b+k$, on:

k és la puntuació màxima assignada a l'oferta econòmica dividida per 1,15

b és el % de baixa corresponent a l'oferta que es vol puntuar

$$m = \frac{(\text{Puntuació màxima de l'oferta econòmica}-k)}{\% \text{ corresponent a la baixa màxima ofertada}} (*)$$

(*) oferta més barata i que no s'hagi exclòs per tenir valors anormals o desproporcionats

20. MODIFICACIÓ DEL CONTRACTE

No es preveu cap modificació del contracte.

21. RÈGIM SANCIONADOR

1.- Les infraccions que cometi el contractista en l'execució del contracte, es classifiquen en molt greus, greus i lleus.

Es classificaran o es consideraran infraccions molt greus:

- ▶ La demora en l'inici de la prestació superior a un dia, llevat que concorri causa de força major.
- ▶ Paralitzacions o interrupcions de les prestacions objecte d'aquest contracte per més de 24 hores, a no ser que hi concorri causa de força major.
- ▶ La prestació manifestament defectuosa o irregular, amb l'incompliment de les condicions establertes.
- ▶ Cessió, subarrendament o traspàs total o parcial, sense autorització expressa de l'òrgan competent de l'Ajuntament.
- ▶ La desobediència reiterada per més de dues vegades pel que fa a la mateixa qüestió, de les ordres de l'Ajuntament en relació amb la prestació, quan les conseqüències de la desobediència siguin molt greus.
- ▶ La cessació en la prestació pel contractista, sense la concurrència de les circumstàncies legals que la facin legítima.
- ▶ L'incompliment de les obligacions laborals i de seguretat social i en matèria de riscos laborals.
- ▶ La no utilització dels recursos tècnics i humans ofertats.
- ▶ Manca de subscripció o de vigència de les pòlisses d'assegurança que el contractista té l'obligació de concertar, després que l'Ajuntament hagi requerit expressament la subsanació de la deficiència.
- ▶ Qualsevol actuació que afecti la seguretat de les instal·lacions i dels usuaris/es.
- ▶ L'ocultació o falsejament exprés de la informació.
- ▶ Incompliment d'un o més criteris proposats en l'oferta en el procés de contractació.

Tindran la consideració d'infraccions greus:

- ▶ La inobservància de les prescripcions sanitàries o l'incompliment de les ordres de l'Ajuntament per tal d'evitar situacions insalubres, perilloses o molestes al públic.
- ▶ L'incompliment d'acords o decisions municipals sobre variacions de detall que no impliquin despeses per al contractista.
- ▶ Les irregularitats inadmissibles en la prestació, d'acord amb les condicions fixades en el present plec.
- ▶ Defectes greus en la conservació i manteniment dels elements de la instal·lació.
- ▶ La reiteració en la comissió de faltes lleus.
- ▶ La desobediència reiterada per més de dues vegades pel que fa a la mateixa qüestió, de les ordres de l'Ajuntament en relació amb la prestació, quan les conseqüències de la desobediència siguin greus o lleus.

Tindran la consideració d'infraccions lleus:

Totes les altres no previstes anteriorment i que infringeixin d'alguna manera les condicions establertes en aquest plec de condicions i sempre en perjudici lleu.

2.- Les sancions que podrà imposar l'Ajuntament al contractista seran les següents:

- Per la comissió d'infraccions molt greus, multes de 900 € a 3.000 €.

La comissió de dues infraccions molt greus podrà ser sancionada amb la rescissió del contracte, incautació de la fiança i indemnització de danys i perjudicis.

- Les infraccions greus amb multes de 300 € a 900 €.

La comissió de cinc infraccions greus podrà ser sancionada amb la rescissió del contracte, incautació de la fiança i indemnització de danys i perjudicis.

- Les faltes lleus podran ser sancionades amb multes de 60 € a 300 €. I la indemnització de danys i perjudicis.

3.- La imposició de sancions requerirà la incoació de l'oportú expedient.

En l'esmentat expedient es donarà audiència al contractista, es practicarà la informació i prova necessària a la justificació dels fets i s'observaran les garanties jurídicoadministratives prescrites en la normativa reguladora.

La resolució de l'expedient incumbeix a l'alcalde.

4.- L'import de les sancions econòmiques podrà ser descomptat del preu, a percebre pel contractista o bé podrà carregar-se sobre la fiança constituïda. En aquest darrer cas, el contractista haurà de reposar l'import de la fiança en la seva totalitat, a requeriment de l'Ajuntament i en el termini que aquest assenyali.

22. TRANSPARÈNCIA I ACCÈS A L'INFORMACIÓ PÚBLICA

De conformitat amb l'article 4 de la Llei 19/2013, de 9 de desembre, de transparència, accés a la informació pública i bon govern i article 3.2 de la Llei 19/2014, de 29 de desembre, de transparència i accés a la informació pública i bon govern, l'Ajuntament podrà publicar o posar a disposició de qui la sol·liciti, tota la informació relativa a la present licitació, amb la única excepció de la informació tècnica aportada per les empreses licitadores que quedi coberta pel secret comercial.

L'Ajuntament d'Igualada podrà sol·licitar a l'empresa adjudicatària qualsevol informació relativa a l'objecte del contracte i les circumstàncies de la seva execució quan sigui d'interès pels ciutadans, havent l'empresa facilitar-la en un format apropiat i en el termini màxim de deu dies, tret que del seu volum o complexitat es justifiqués la seva ampliació.

Si l'empresa considera que és aplicable alguna de les limitacions a la publicitat prevista en la normativa sobre la transparència i lliure accés a la informació i/o protecció de dades, podrà al·legar-ho davant l'òrgan competent en matèria de publicitat de la informació. Aquesta obligació subsistirà durant els dos anys posteriors a la finalització de les obligacions principals del contracte.

L'empresa adjudicatària haurà de proporcionar, al llarg de tot el període d'execució del contracte, la informació relativa a la prestació de serveis públics o a l'execució de potestats administratives delegades que l'Ajuntament consideri que ha de ser publicada d'acord amb el que disposa la normativa sobre transparència i lliure accés a la informació. La publicació a Internet serà realitzada per l'Ajuntament a través del portal de transparència.

Els formats a utilitzar per la publicació i/o comunicació de les dades serà en paper i format PDF (suports físics digitals: CD, DVD, memòria USB), havent-se de coordinar l'adjudicatari amb el servei responsable del Portal de transparència per a determinar i concretar l'estructura de les dades i la implementació i engegada dels mecanismes tècnics que resultin precisos.


L'incompliment de la normativa sobre transparència és sancionat de conformitat amb l'esmentada normativa.

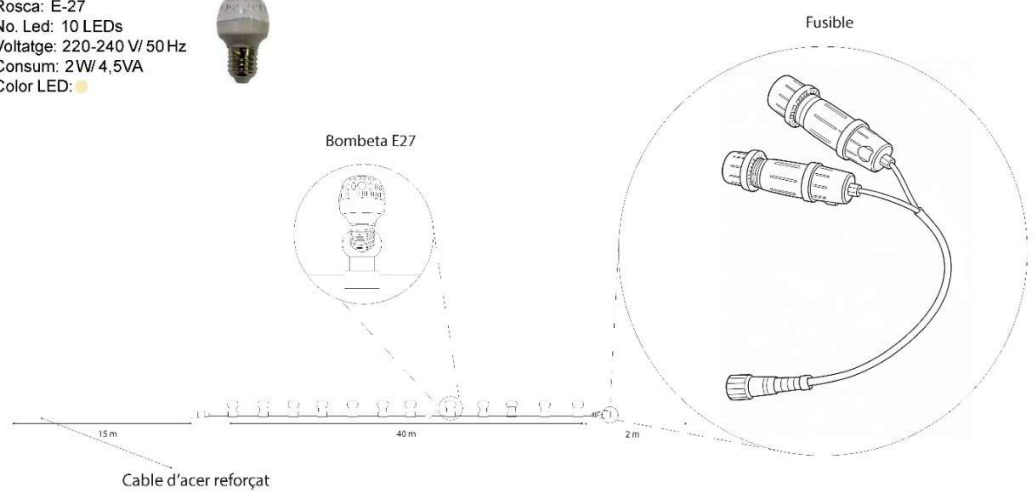
ANNEX I . DESGLÒS OFERTA ECONÒMICA

DECORACIÓ PLAÇA AJUNTAMENT			
SUBMINISTRAMENT			
CONCEPTE	UNITATS	IMPORT UNITARI	IMPORT TOTAL
Guimalda 40 M "E-27" Trigimencial. Càlida. Interdistància 1 M. Cable Negre. Allargadera 2 m per banda. Acoplada en Cable Acerat de 4 mm. (Reposa a interdistància de 3 m)	50		
Bandera de tela impermeable e ignífuga amb dos forats per la seva fixació de diferents colors amb mides mínima de 0,25x0,25 cm i màximes de 0,30x0,30 cm	2000		
SUBTOTAL			
MASTIL CENTRAL. (SUMINISTRE + INSTAL·LACIÓ)			
CONCEPTE	UNITATS	IMPORT UNITARI	IMPORT TOTAL
Mástil 17 M especial. Segons Planell.	1		
Conjunt de Encofrat, forma per Varilles 16 M16, rosques i Plantilla de Xapa	1		
Emcofrat Especial	1		
M.Obra Muntatge Mástil	1		
Elements Elevació i Transport.	1		
SUBTOTAL			
MUNTATGE CARPA			
CONCEPTE	UNITATS	IMPORT UNITARI	IMPORT TOTAL
Cablejat Perimetral i 4 Tensors principals Mástil. Muntatge. Inclou subministrament de cable d'acer	1		
Cablejat Perimetral i 4 Tensors principals Mástil. Desmuntatge	1		
Elements Elvevació. (Muntatge 10 dies + Desmuntatge 4 dies)	14		
Desplaçament maquinària (muntatge i desmuntatge)	4		
Muntatge de guimaldes i bandaloles ignífugues	50		
Cable Elèctric 2 x 4 mm	250		
Quadre elèctric. + Cables Cetac.	1		
Certificat Elèctric.	1		
Brides. Griplés. Petit Material.	1		
CERTIFICACIÓ I PROJECTE	1		
GUARDIES (15 HORES) - MANTENIMENT	15		
SUBTOTAL			
SUBTOTAL			
21%IVA	21%IVA		
IMPORT TOTAL (IVA INCLÒS)	IMPORT TOTAL (IVA INCLÒS)		

ANNEX II. FITXES TÈCNQUES

FITXA TÈCNICA GUIRNALDA I BANDAROLA

Càpsula: Colmena
Rosca: E-27
No. Led: 10 LEDs
Voltatge: 220-240 V/ 50 Hz
Consum: 2W/4,5VA
Color LED: 



Bandera + Aplicación de retardante de fuego
Opción de adquisición de material, no incluye montajes.
Bandera de tela impermeable e ignífuga con dos huecos para fijación.
Patrón: Personalizable, de un solo color o combinaciones específicas
Medidas de la bandera: anch. 0,28m x long. 0,28m.

INSTAL·LACIÓ MÀSTIL

1. Objecte

El present document descriu la solució constructiva adoptada per a la fonamentació i el sistema d'ancoratge d'un màstil metàl·lic destinat al suport de tendit decoratiu.

2. Fonamentació

Es projecta una sabata de formigó armat executada in situ amb les següents dimensions:

- Planta: 1,80 × 1,80 m
 - Alçada aproximada: 1,50 m
-

3. Sistema d'ancoratge

El màstil es fixa mitjançant una placa base d'acer de 800 × 800 mm ancorada amb 16 barres roscades M20.

Les barres sobresurten 100 mm per sobre del nivell superior del formigó per permetre la instal·lació i nivellació del màstil amb cargols i arandeles.

4. Armadura de la sabata

- **Armadura inferior:** barres Ø16 mm cada 20 cm en ambdues direccions.
 - **Armadura superior:** barres Ø12 mm cada 25 cm en ambdues direccions.
 - **Acero:** B500S
-

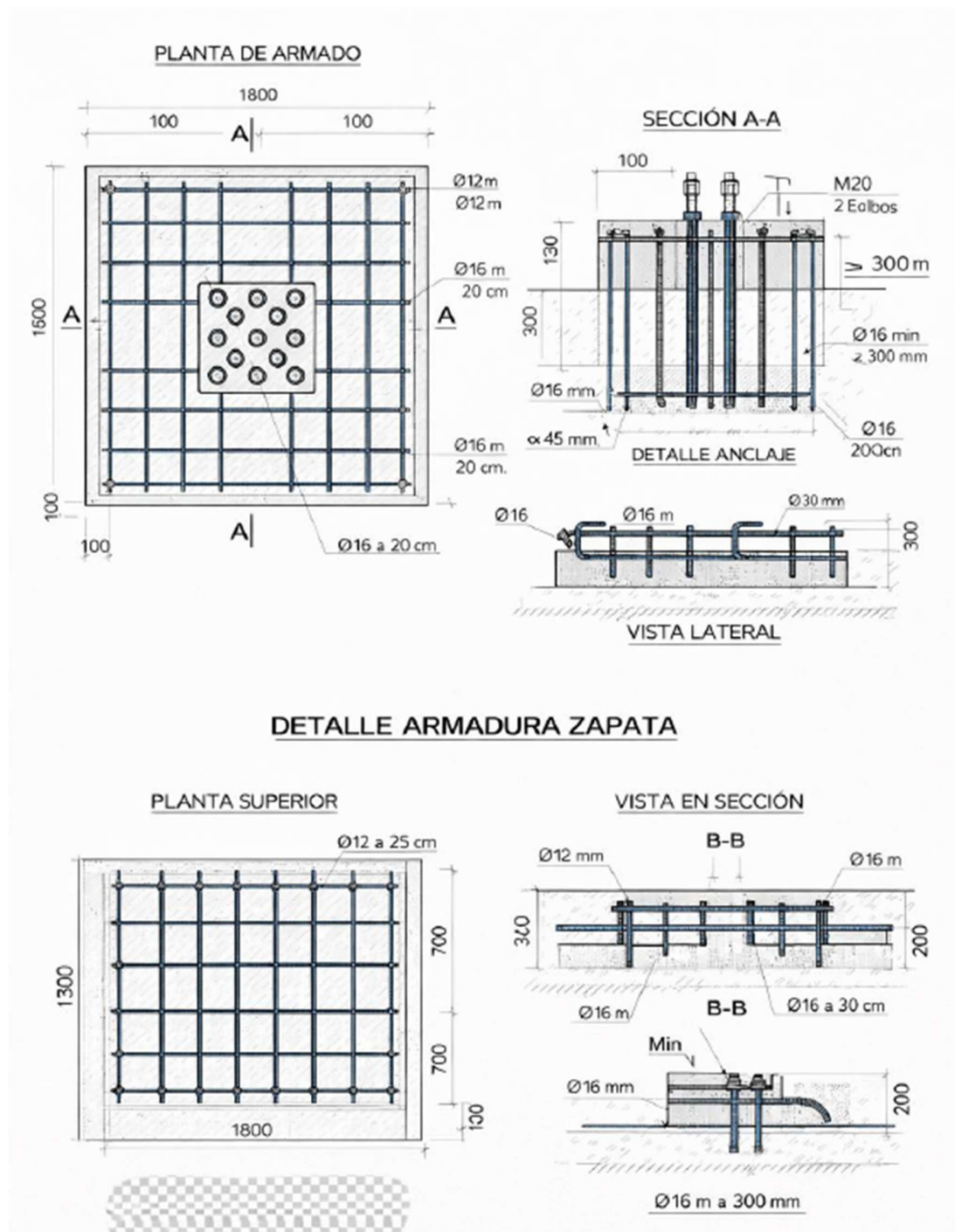
5. Arqueta de registre superior

Sobre el nivell de sòl acabat s'instal·larà una arqueta de registre per permetre l'accés a les barres d'ancoratge del màstil i protegir la zona de fixació.

Característiques principals:

- Tapa d'arqueta de ferro colat.
- Dimensió aproximada: 100 × 100 cm.
- Classe de càrrega: B125
- Compliment UNE EN 124
- Superfície antilliscant

ARMAT DE LA SABATA



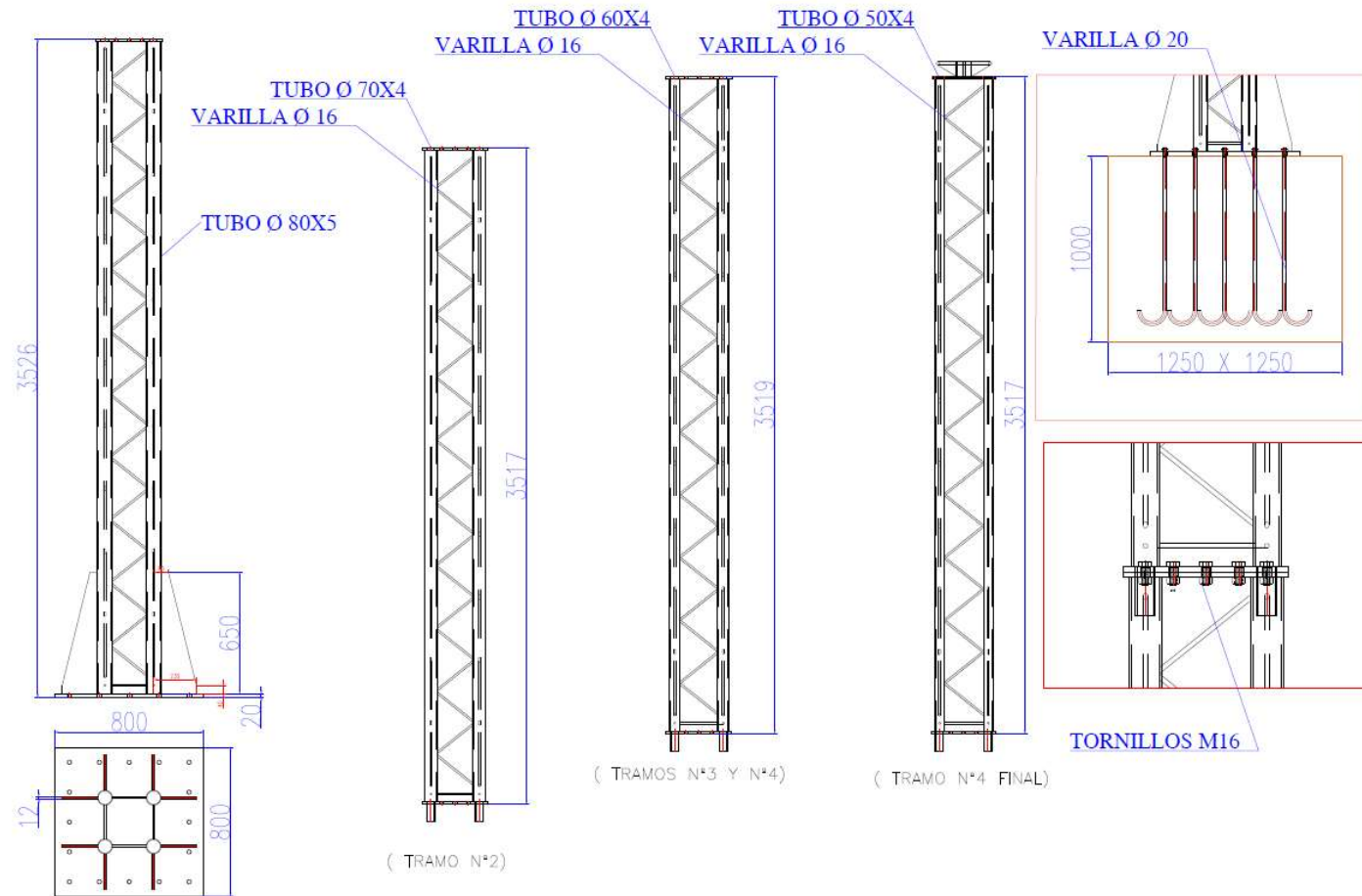
ARQUETA DE REGISTRE PER ANCLATGE DE MÀSTIL

La present arqueta de registre s'instal·la sobre el nivell de sòl acabat amb la finalitat de permetre l'accés al sistema d'ancoratge del màstil metàl·lic. La seva funció és protegir les barres d'ancoratge i permetre les operacions d'inspecció, ajust i manteniment.

CARACTERÍSTICA	DESCRIPCIÓ
Tipus	Arqueta amb tapa de fundició
Dimensió exterior (marc)	110 x 110 cm
Dimensió útil interior	100 x 100 cm
Classe de Càrrega	B125
Normativa	UNE EN 124
Material	Fundició dúctil d'alta resistència
Acabat superfície	Antilliscant
Instal·lació	Arran de paviment

L'arqueta es col·locarà centrada sobre la cimentació del màstil, permetent l'accés a les varilles d'ancoratge i als elements de fixació. La tapa quedarà integrada en el paviment final, garantint la seguretat i accessibilitat per el manteniment.

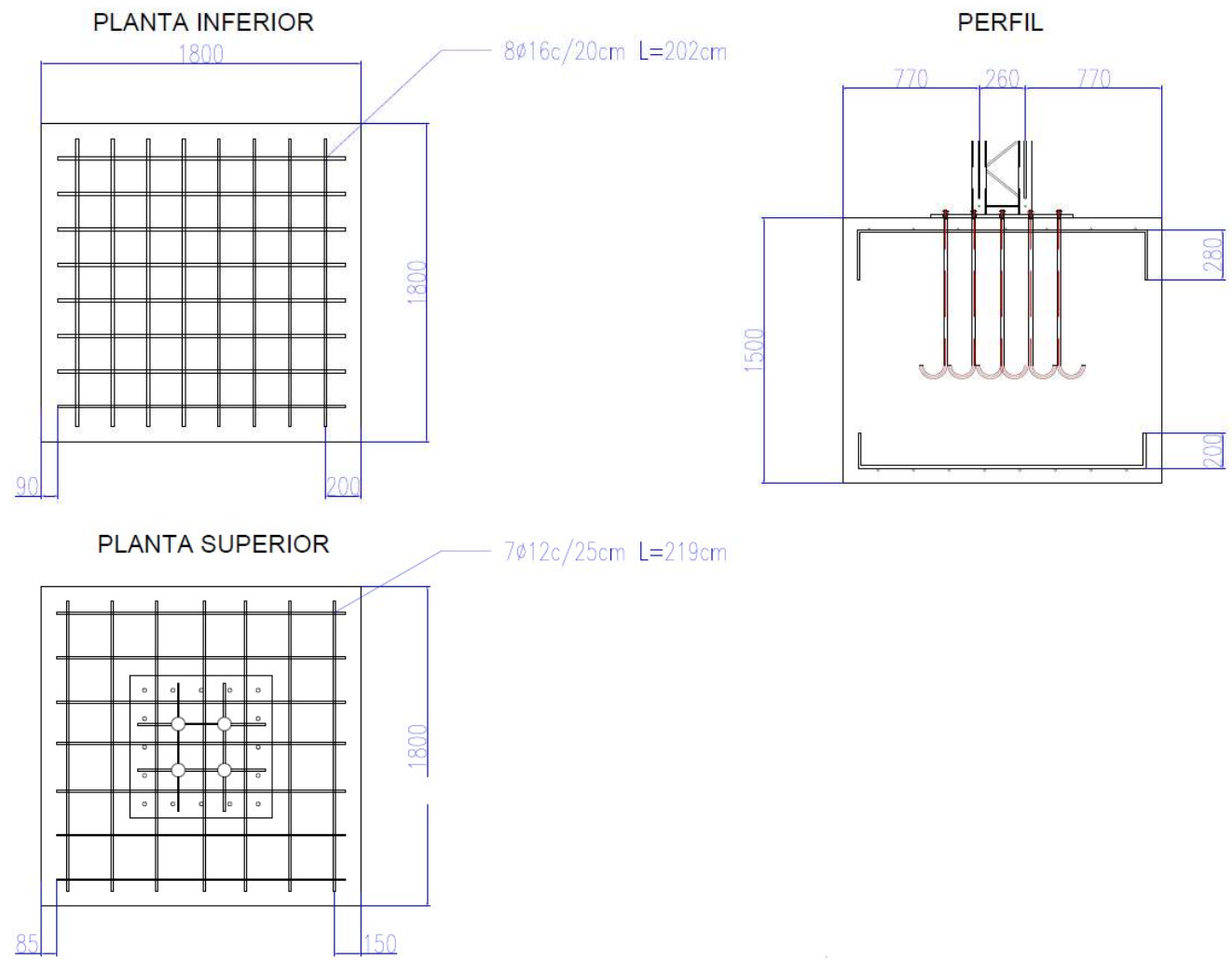
MÀSTIL



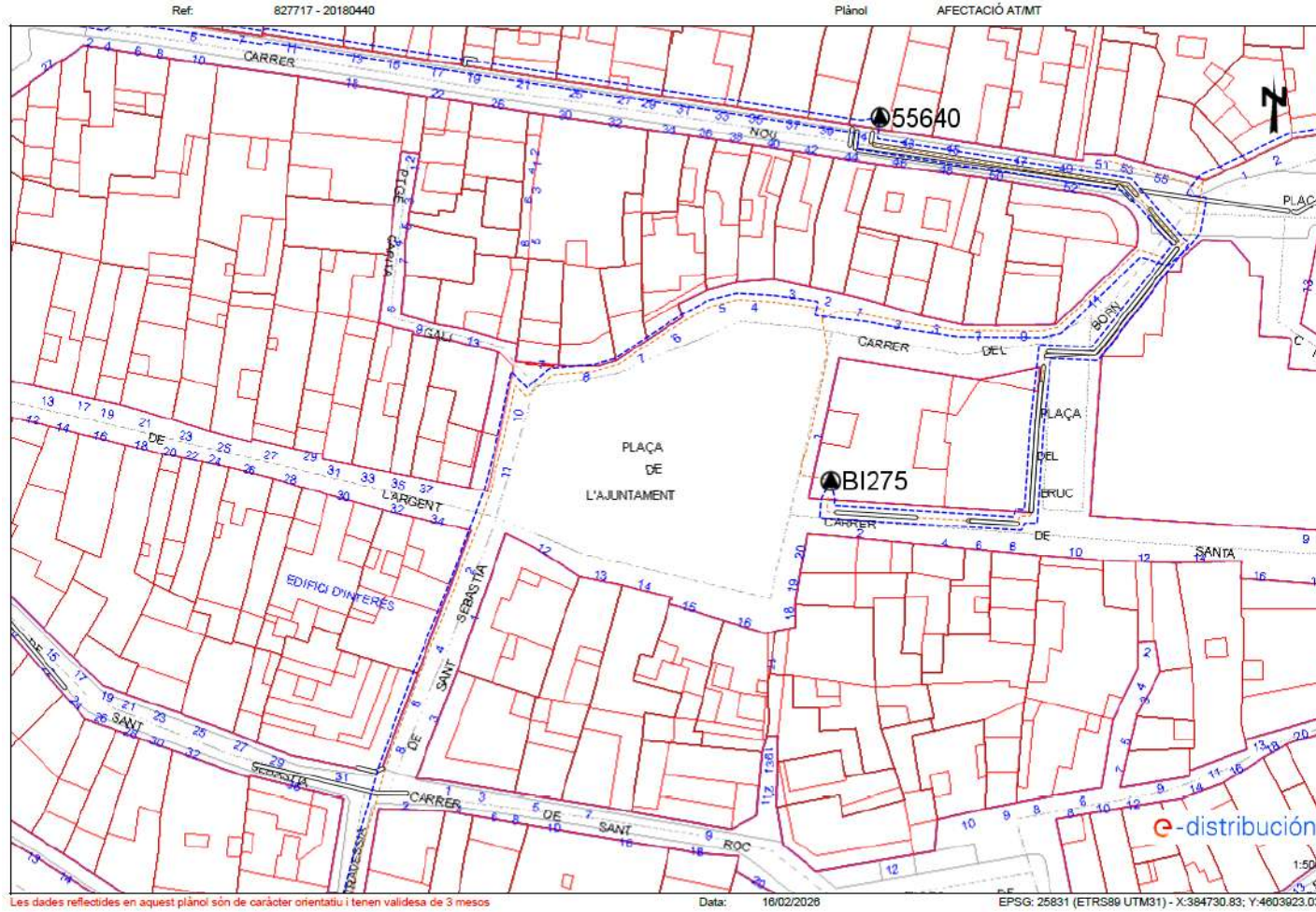
MÀSTIL (TRAMO N°1) BASE

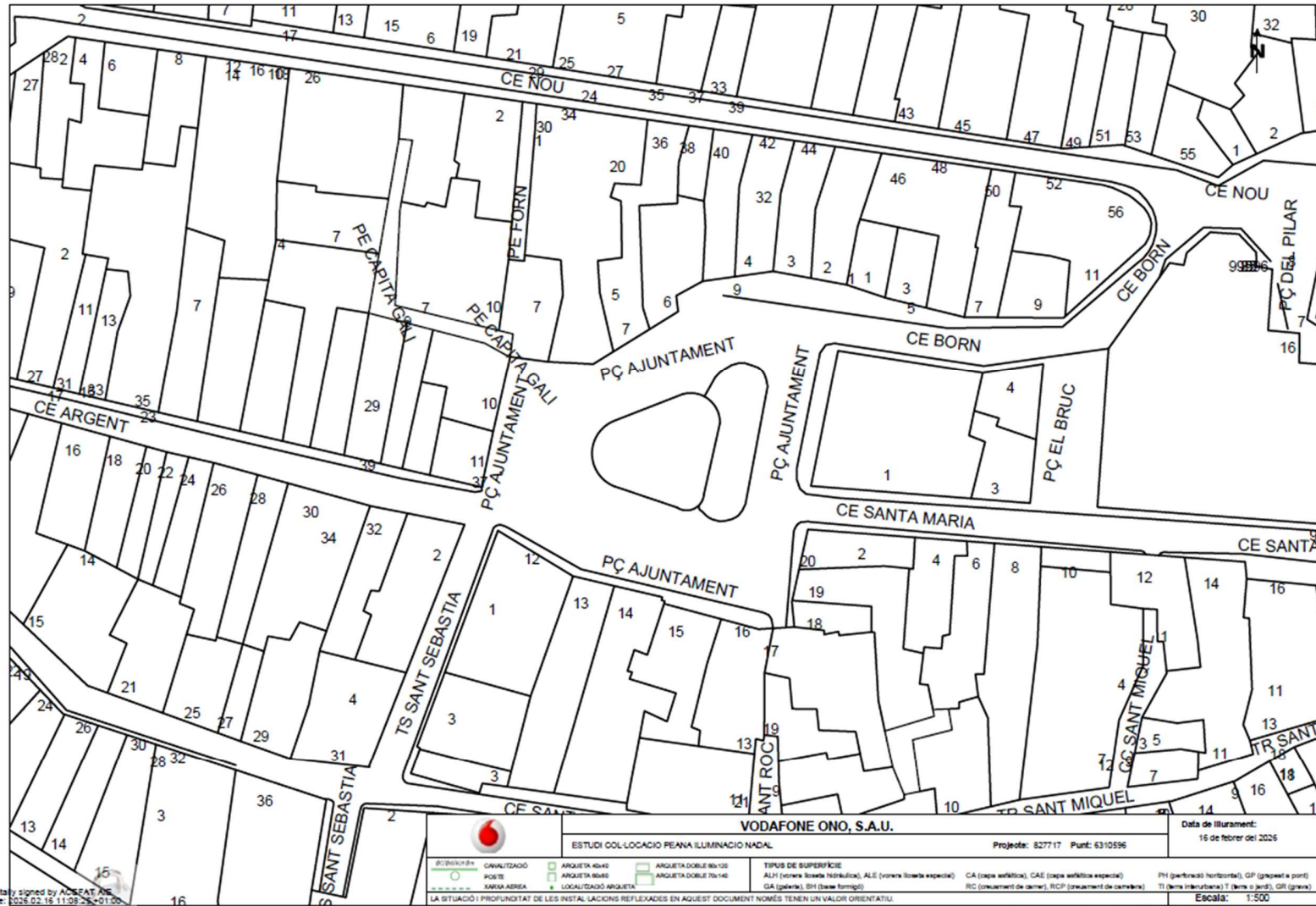
ALTURA TOTAL 17,6 MTS

GALVANIZADO EN CALIENTE + IMPRIMACION ZINC+
ESMALTE

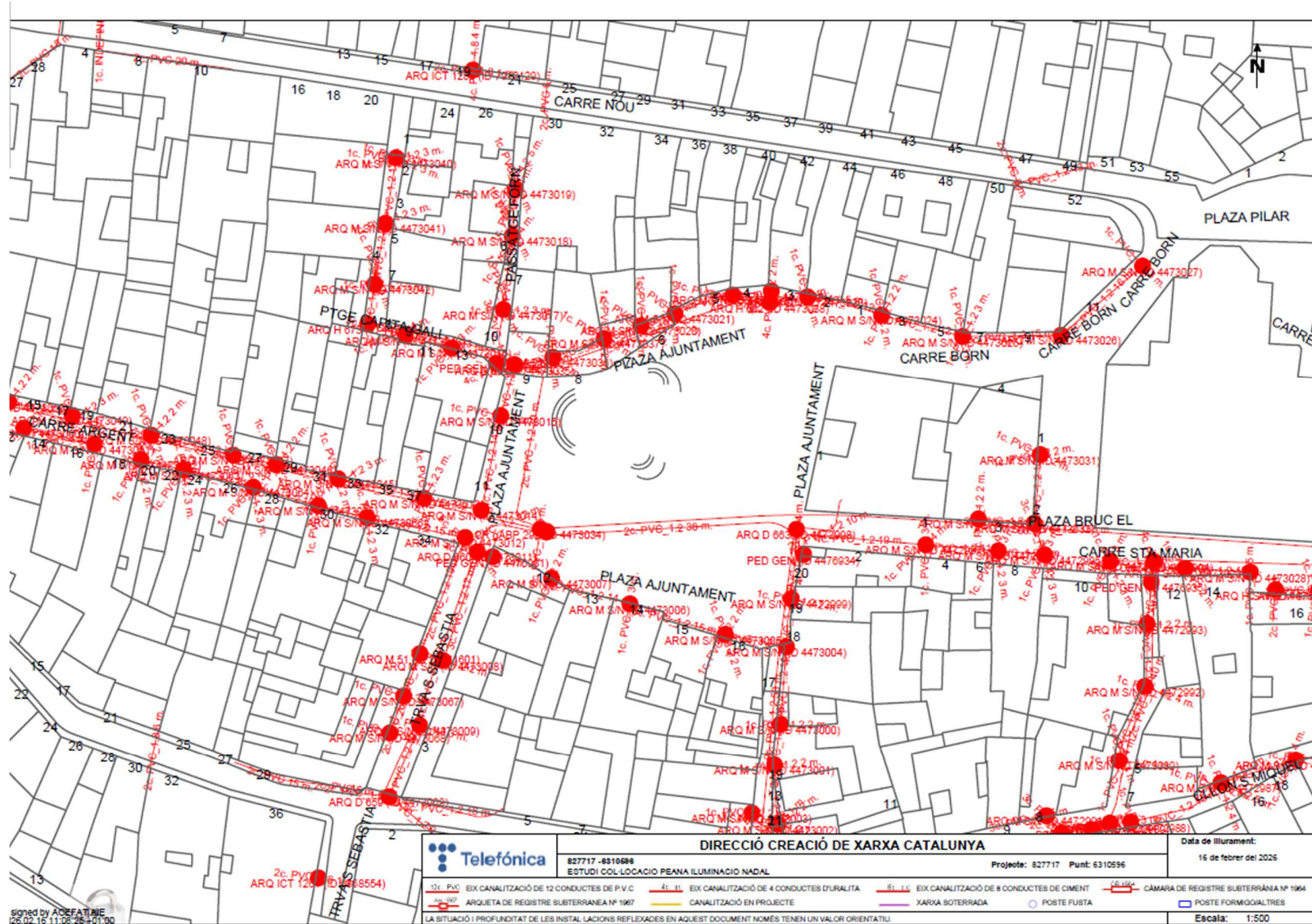


ANNEX III. SERVEIS AFECTATS.





Digitally signed by ACEFAT, Inc.
 dn: cn=ACEFAT, o=ACEFAT, ou=ACEFAT, email=acefat@acefat.com, c=ES
 Date: 2026.02.16 11:09:25 +0100
 Reason: Certificació WIGÉ - ACEFAT
 Location: Barcelona



signed by ACEFAT/INE
26.02.16 11:08:28+01:00
Certificació WISE - ACEFAT
Pamplona

Coordenades del centre del pla: ETR089 UTM 31 X: 384730.829 Y: 4603923.034

