



PLEC DE PRESCRIPCIONS TÈCNIQUES PARTICULARS PER A LA CONTRACTACIÓ DEL SERVEI DE PREVENCIÓ I CONTROL DE LA LEGIONEL·LOSI I DE PLAGUES EN LES INSTAL·LACIONS MUNICIPALS I ESPAIS PÚBLICS DE SALLENT

ÍNDEX

1.	OBJECTE DEL CONTRACTE.....	3
2.	ABAST DEL CONTRACTE.....	4
2.1.	Àmbit territorial.....	6
2.2.	Àmbit temporal.....	8
2.3.	Àmbit funcional.....	9
3.	NORMATIVA D'APLICACIÓ	14
4.	ORGANITZACIÓ GENERAL DEL CONTRACTE.....	17
4.1.	Organització general.....	17
4.2.	Inexistència de relació laboral	20
4.3.	Documentació, imatge i difusió del servei	21
4.4.	Finalització del contracte i traspàs.....	22
5.	EXECUCIÓ DEL CONTRACTE.....	22
5.1.	Actuacions LOT 1. Control higiènic-sanitari i prevenció i control de la legionel·losi.....	23
5.2.	Formació i equipament pel personal propi de l'Ajuntament per execució d'actuacions dins de l'àmbit del control de Legionel·la (LOT 1).....	35
5.3.	Actuacions LOT 2. Control integrat de Plagues	36
5.4.	Atenció a incidències (LOT 1 i LOT 2)	42
5.5.	Altres aspectes a tenir en compte.....	45
6.	REQUISITS ESPECÍFICS DEL CONTRACTE	46
6.1.	Mitjans personals i tècnics.....	46
6.2.	Sostenibilitat.....	49
6.3.	Obligacions i drets de la contractista	51
6.4.	Deures i potestats de l'Ajuntament.....	57
7.	SEGUIMENT DEL SERVEI.....	58
7.1.-	Responsable municipal del contracte.....	59
7.2.-	Responsable tècnica de la contractista	60
7.3.-	Seguiment i avaluació del servei	62
7.4.-	Informes del servei.....	65
8.	AUTORIA DELS TREBALLS.....	66



ANNEX 1. INFORMACIÓ DE LES INSTAL·LACIONS I DETALL DE LES ACTUACIONS A REALITZAR.....	68
ANNEX 2. PREUS UNITARIS	88



OBJECTE DEL CONTRACTE

L'objecte d'aquesta licitació consisteix a contractar el servei de prevenció i control integrat de plagues i de la legionel·losi en les instal·lacions municipals i espais públics de Sallent. L'objectiu del contracte és definir i regular les condicions per a la prestació dels mencionats serveis en les instal·lacions i els espais que depenen de l'Ajuntament, d'acord a les exigències establertes per les normatives d'aplicació vigents. I a partir d'aquestes, s'estableixen els principals objectius següents:

- Establir, implementar i executar les mesures per dur a terme els plans de control de la legionel·la establerts al Reial decret 487/2022, de 21 de juny, i les seves modificacions posteriors —en particular, les incloses al Reial decret 614/2024, de 2 de juliol—, pel qual s'estableixen els requisits sanitaris per a la prevenció i el control de la legionel·la en aquelles instal·lacions susceptibles de ser focus de la seva proliferació i propagació, amb la finalitat de protegir la salut pública davant aquesta malaltia, minimitzant-ne
- Establir, implementar i executar les mesures per dur a terme els plans de control de plagues, tal i com determina a l'article 66.h del Decret legislatiu 2/2003 de 28 d'abril, i a l'article 52 de la Llei 18/2009, del 22 d'octubre, a fi de garantir les millors condicions de salut pública i qualitat de vida urbana, evitant la propagació de malalties i millorant el benestar general de la població creant un entorn més agradable i saludable, dins d'uns nivells acceptables des d'un punt de vista tant sanitari com econòmic i del benestar de les persones.
- Efectuar les actuacions de prevenció i control segons la vigent normativa d'aplicació.
- Reduir i solucionar les incidències i deficiències que puguin sorgir, efectuant les actuacions correctives quan sigui necessari, amb el mínim temps possible.
- Actualitzar i mantenir l'inventari existent i la documentació tècnica de les instal·lacions.
- Formar al personal al càrrec d'inspeccions periòdiques no incloses dins de les tasques objecte del contracte i definides al Pla de Control de Prevenció de la Legionel·la
- Subministrar els equips requerits per la realització de les inspeccions periòdiques dins de les tasques objecte del contracte i definides al Pla de Control de Prevenció de la Legionel·la
- Adaptar el servei a les necessitats reals, redistribuint els recursos si s'escau
- Informar dels requisits per adequar les instal·lacions a la vigent normativa d'aplicació.

L'adjudicatària estarà obligada a executar les tasques del servei objecte del contracte d'acord amb l'establert en el present plec de prescripcions tècniques particulars (PPTP), en el plec de clàusules administratives particulars (PCAP), més les propostes que hagi presentat en la seva oferta, sempre d'acord amb la vigent Llei de contractes



de sector públic (LCSP) i la normativa que sigui d'aplicació.

La contractista haurà d'executar les prestacions segons s'assenyala en el present plec, on es relacionen les tasques a realitzar, les seves freqüències, les condicions i terminis, el seguiment i avaluació, i les especificacions dels mitjans humans i tècnics que s'hauran d'utilitzar.

Les responsabilitats, funcions i tasques mínimes definides en el present plec no s'han de considerar en cap cas limitatives, sinó que s'hauran de complementar amb els aspectes desenvolupats pels bons usos i costums de l'exercici de la professió, i les corresponents normatives aplicables.

El present plec té caràcter contractual i serà signat en prova de conformitat per l'empresa adjudicatària, juntament amb altres documents, en l'acte de formalització del contracte.

Per tot l'indicat, l'objecte del contracte es divideix en els següents lots:

- LOT 1: Control higiènic-sanitari i prevenció i control de la legionel·losi
- LOT 2: Control integrat de plagues

1. ABAST DEL CONTRACTE

L'abast del contracte inclou els serveis corresponents a les actuacions de prevenció i control de plagues i de la legionel·losi en les instal·lacions municipals i espais públics que depenen de l'Ajuntament de Sallent, amb els tractaments, neteges i desinfeccions, presa de mostres i analítiques, la realització d'informes tècnics i certificats, la revisió i actualització de l'inventari dels elements de les instal·lacions, i les tasques d'assessorament necessàries pel compliment de la normativa d'aplicació.

L'abast segons els LOTS de definició del contracte es:

- LOT 1 - Control higiènic-sanitari, prevenció i control de la legionel·losi: serveis de neteja, desinfecció i controls analítics de les instal·lacions municipals susceptibles de transmetre la legionel·la en diferents edificis i equipaments municipals, d'acord amb les verificacions i inspeccions reglamentàries establertes al Reial decret 487/2022, de 21 de juny, i les seves modificacions posteriors —en particular, les del Reial decret 614/2024, de 2 de juliol—, pel qual s'estableixen els requisits sanitaris per a la prevenció i el control de la legionel·la. Aquestes actuacions inclouran l'elaboració d'informes tècnics, la revisió i actualització de l'inventari dels elements de risc, les tasques d'assessorament necessàries per al compliment de la normativa aplicable, així com la formació del personal propi de l'Ajuntament encarregat de les inspeccions periòdiques dins de l'àmbit del contracte, i el subministrament dels



equips requerits per a la seva realització.

- LOT 2 - Control integrat de plagues: Desratització, desinsectació i desinfecció de les plagues a la via pública i la xarxa de clavegueram, i diferents edificis i equipaments municipals que depenen de l'Ajuntament, amb les verificacions i les inspeccions adequades pel seu control per sota dels llindars acceptables amb criteris de control de tipus integrat, la realització d'informes tècnics i certificats, la revisió i actualització de l'inventari dels elements de les instal·lacions, i les tasques d'assessorament necessàries pel compliment de la normativa d'aplicació.

Qualsevol edifici, espai o nou element que pugui passar a formar part de les instal·lacions i espais municipals objecte del contracte en els edificis i equipaments municipals o en l'espai públic durant el seu període de vigència, a més d'edificis de titularitat privada on l'Ajuntament desenvolupi o presti serveis públics, es podran incloure en el servei, previ informe del seu estat per part de la contractista.

De la mateixa manera, es disminuirà el servei quan algun dels elements, espais, edificis o equipaments, o alguna de les seves parts, causin baixa, ja sigui de forma provisional o de forma definitiva.

No s'inclouen les instal·lacions en què el seu manteniment sigui responsabilitat de les concessionàries d'edificis municipals quan en els seus contractes així s'especifiqui, les instal·lacions que siguin responsabilitat d'altres organismes, ni les que siguin de titularitat privada.

Resten excloses dels serveis planificats d'aquest contracte les actuacions de control de plagues en l'àmbit de la sanitat vegetal i en l'àmbit ramader, així com les plagues urbanes com d'aus, coloms, espècies protegides i altres similars. També s'exclouen actuacions de tractament de polls, xinxes, puces, i xilòfags, donada la seva variabilitat d'afectació i complexitat.

L'adjudicatària restarà obligada a prestar els serveis en els àmbits no planificats esmentats, previ requeriment de l'Ajuntament i presentació de pressupost justificatiu del cost del tractament que haurà de ser validat pel responsable del contracte per part de l'Ajuntament, que no resta obligat a contractar-ho a l'empresa adjudicatària, sinó a la que consideri que ofereix un servei (i un preu) més adient en la mesura d'aconseguir la proporcionalitat i l'eficiència del control de despesa i d'estabilitat pressupostària.

Tampoc s'inclou l'execució de noves instal·lacions, adequacions, ampliacions i reformes importants, que en general seran executades per les adjudicatàries de les execucions de les obres que s'hagin licitat.

Els mitjans personals i tècnics necessaris per a la correcta execució del servei, amb les



especificacions mínimes assenyalades al present plec, més les que es proposin, seran a càrrec de l'adjudicatària.

1.1. Àmbit territorial

Les instal·lacions dels espais públics, edificis i equipaments objecte del present contracte es troben en el terme municipal de Sallent.

En l'Annex I del present plec hi ha l'actual llistat del edificis i equipaments municipals i dels espais públics que inicialment s'inclouen en el contracte, així com informació de les instal·lacions susceptibles de propagar la malaltia de la legionel·losi, indicant les principals característiques dels mateixos. També s'identifiquen les periodicitats establertes per cadascuna de les actuacions identificades.

S'inclou la informació de les instal·lacions que es troben inventariades en l'actualitat, a efectes informatius, i en cap cas són limitatius. Els llistats definitius del contracte seran els que resultin de l'inventari que l'adjudicatària haurà d'actualitzar en l'inici del servei, i que haurà de ser mantingut i actualitzat després de cada modificació, i en tot cas cada trimestre.

En quant a control de legionel·losi (LOT1), els àmbits d'actuació seran els equipaments susceptibles de convertir-se en focus de propagació de legionel·la (segons Annex I del RD 487/2022), i que en el cas de l'Ajuntament de Sallent s'identifiquen els següents:

- Sistemes d'aigua sanitària
- Sistemes de reg per aspersió en el medi urbà o en camps de golf o esports
- Qualsevol altre instal·lació que utilitzi aigua en el seu funcionament i produeixi o sigui susceptible de produir aerosols que puguin suposar un risc de per la salut de la població

Dins d'aquesta tipologia d'instal·lacions trobem els següents components generals dels equipaments, que seran l'objecte del control per part del contracte, de manera no limitativa:

- Conduccions d'aigua freda de consum humà (AFCH)
- Conduccions d'aigua calenta sanitària (ACS)
- Conduccions de retorn d'aigua calenta sanitària (ACS)
- Acumuladors d'aigua calenta sanitària (ACS)
- Dipòsits d'aigua freda de consum humà (AFCH)
- Difusors (aixetes i dutxes) d'aigua freda de consum humà (AFCH)
- Difusors (aixetes i dutxes) d'aigua calenta sanitària (ACS)
- Dipòsits d'aigua per reg
- Conduccions d'aigua per reg



- Aspersion per reg

Es requerirà a l'empresa contractista que inspeccioni i verifiqui totes les instal·lacions, i que incorpori a l'inventari actualitzat aquells elements no identificats prèviament i que, segons el Reial decret 487/2022, de 21 de juny, i el Reial decret 614/2024, de 2 de juliol, puguin ser susceptibles de control per risc de proliferació o dispersió de legionel·la. Aquests elements hauran de ser degudament documentats i integrats al sistema de control, incloent-ne l'esquema hidràulic actualitzat, els punts de presa de mostres, els punts de possible emissió d'aerosols i qualsevol altra informació tècnica rellevant, amb l'objectiu de garantir una traçabilitat completa i una vigilància eficaç del risc.

En quant a control de plagues (LOT 2) els àmbits d'aplicació orientatius dels serveis respecte els edificis i equipaments municipals són els següents:

- Soterranis, garatges, sales d'emmagatzematge i sales de màquines: Són espais especialment sensibles, ja que presenten habitualment condicions d'humitat i calor i poden acumular deixalles. Aquestes circumstàncies afavoreixen la proliferació de plagues com aranyes, paneroles, rates, ratolins i peixets de plata. En els casos en què hi hagi ventilació o obertures a l'exterior, caldrà extremar les mesures preventives per evitar punts d'entrada.
- Cuines, zones de preparació i rebosts: Es consideren àrees crítiques, atès que s'hi manipulen i emmagatzemen aliments, fet que pot atreure plagues com formigues, paneroles i altres insectes. El seu control és essencial per garantir la seguretat alimentària i la salubritat dels espais.
- Menjadors, office i zones de vending: Aquests espais, on es consumeixen aliments i begudes, poden esdevenir punts d'atracció per a diverses plagues si no es garanteix un adequat manteniment i neteja. Caldrà establir mesures de control preventives per reduir aquest risc.
- Banys: Els banys són zones on es concentra humitat, circumstància que pot atreure insectes com aranyes i formigues. També constitueixen un entorn propici per a paneroles, que poden utilitzar aquests espais com a refugi.
- Patis verticals, conductes de ventilació i baixants de sanejament: Són àrees de difícil accés on poden acumular-se deixalles, aigua estancada i materials orgànics, configurant un medi adequat per a la reproducció de mosquits i altres plagues. El control d'aquests punts és essencial per evitar la seva propagació a la resta de l'edifici.
- Zones exteriors: Balcons, terrasses, patis i jardins requereixen també un control específic per prevenir la proliferació de mosquits, formigues, vespes i altres plagues que poden penetrar als edificis i afectar els espais interiors.

En quant a l'entorn urbà, l'àmbit d'aplicació serà:

- Via pública: Inclou carrers, places, parcs, jardins, sorrals, zones d'esbarjo per a gossos, colònies controlades de gats, rieres, solars municipals i altres espais similars.



Aquestes àrees poden esdevenir punts sensibles per a la proliferació de plagues com aranyes, paneroles, rates, ratolins, mosquits i altres insectes.

- Xarxes públiques de clavegueram i pluvials: La presència d'aigua estancada en aquests sistemes afavoreix la reproducció de mosquits i altres insectes vinculats a medis aquàtics. Alhora, constitueixen un refugi habitual per a plagues com paneroles, rates i ratolins.
- Xarxes d'enllumenat públic i semàfors: Les estructures i cavitats d'aquests elements poden actuar com a refugi per a insectes i altres petits animals, per la qual cosa també requereixen control específic.
- Contenedors de superfície i soterrats: Tant els contenidors convencionals com els soterrats representen focus potencials d'atracció de plagues, ja que concentren residus orgànics que poden facilitar l'alimentació i reproducció d'insectes i rosegadors.

Per tal que les licitadores puguin tenir un major coneixement dels espais, edificis i equipaments municipals, i puguin disposar de la màxima informació possible per formular les seves ofertes, en els primers dies del termini de presentació de propostes, es programarà una visita als principals espais, edificis i equipaments objecte del contracte. Aquesta es realitzarà un dia laborable, i podran assistir un màxim de dues persones per empresa interessada.

1.2. Àmbit temporal

El present contracte de serveis tindrà una durada des de la seva formalització i data d'inici, de **DOS ANYS (2)**.

La seva vigència es podrà prorrogar amb dues pròrrogues de fins a un màxim d'un any cadascuna, pel que la durada màxima de la vigència del contracte, incloses les dues possibles pròrrogues de fins a un any, serà com a màxim de **QUATRE ANYS (2+1+1)**.

Les pròrrogues seran obligatòries per a la contractista amb el preavís d'almenys dos mesos d'antelació, i en cas d'extinció normal del contracte l'empresa adjudicatària de cada lot s'obliga a continuar la prestació del servei fins a l'adjudicació d'un nou contracte, d'acord amb el que estableix l'article 29 de la LCSP.

El calendari d'inici de les diferents actuacions es preveu (orientatiu):

- LOT 1: Inici 3er Trimestre 2026
- LOT 2: Inici 3er Trimestre 2026

Aquestes dates es poden veure modificades en funció de la data final de la signatura del contracte.



Els treballs corresponents a les actuacions preventives s'aniran realitzant durant la vigència del contracte, en les dates en que es vagin planificant els controls, les preses de mostres, neteges i desinfeccions, revisions, inspeccions i visites complementaries que s'estableixen als diferents programes de control. En l'Annex 1, s'identifiquen les periodicitats establertes per cadascuna de les actuacions identificades.

Els treballs corresponents a actuacions correctives derivades d'incidències, s'executaran amb els temps de resposta definits al contracte segons siguin classificats com a ordinàries o urgents.

El servei haurà de ser prestat amb total continuïtat durant tot l'any, sense períodes d'interrupció per motius de vacances o similars. Haurà de garantir les seves prestacions les 24 hores durant els 365 dies de l'any, amb disponibilitat per solucionar tant incidències urgents com altres demandes que es puguin derivar del servei.

Els treballs s'executaran habitualment els dies laborables entre dilluns i divendres, en horari entre 7:00 i 21:00. No obstant això, podria haver puntualment alguna actuació fora d'aquest horari habitual, com poden ser tasques de manteniment correctiu que es considerin com a urgents, o serveis preventius que la contractista consideri necessari segons les necessitats del servei. La contractista haurà d'estar preparada per adaptar les prestacions segons les necessitats i les instruccions donades des de l'Ajuntament, sempre dins l'objecte del contracte.

En cas de realització d'actuacions en horari nocturn (22:00 a 6:00 hores), diumenges i dies festius, sempre comptant amb l'aprovació prèvia de la responsable municipal, es comptarà un increment sobre els preus del contracte en horari ordinari.

L'Ajuntament es reserva la facultat de modificar els horaris planificats segons les necessitats dels edificis i equipaments municipals o quan circumstàncies d'interès general ho requereixin. Es comunicarà amb la màxima antelació possible per tal que l'empresa pugui organitzar les tasques a realitzar.

En qualsevol cas, els treballs seran realitzats amb la totalitat dels mitjans humans i tècnics que correspongui, segons les necessitats del servei, i caldrà adaptar els horaris a les activitats quotidianes de cada edifici i equipament, procurant no interferir en el seu funcionament.

1.3. Àmbit funcional

El servei contempla dos àmbits funcionals, diferenciats en els lots objecte del contracte, segons si les actuacions es troben incloses dins de les actuacions destinades a dur a terme control de legionel·la o control de plagues. Aquestes dos àmbits d'actuacions són



els següents:

- LOT 1 Control de Legionel·la: Serveis de neteja, desinfecció i controls analítics de les instal·lacions municipals susceptibles de transmetre legionel·la, ubicades en diferents edificis i equipaments municipals. Aquestes actuacions inclouran les verificacions i inspeccions reglamentàries establertes en el Reial decret 487/2022, de 21 de juny, pel qual s'estableixen els requisits sanitaris per a la prevenció i el control de la legionel·la, i en el Reial decret 614/2024, de 2 de juliol, que en modifica diversos aspectes. El servei comprendrà també la redacció d'informes tècnics, la revisió i actualització de l'inventari dels elements de risc de cada instal·lació, incloent els esquemes hidràulics, punts de control, de mostreig i de possible emissió d'aerosols, així com les tasques d'assessorament necessàries per al compliment íntegre de la normativa d'aplicació.
- LOT 2 Control de Plagues: Desratització, desinsectació i desinfecció de les plagues, a la via pública i la xarxa de clavegueram, i diferents edificis i equipaments municipals que depenen de l'Ajuntament, amb les verificacions i les inspeccions adequades pel seu control per sota dels llindars acceptables amb criteris de control de tipus integrat, la realització d'informes tècnics i certificats, la revisió i actualització de l'inventari dels elements de les instal·lacions, i les tasques d'assessorament necessàries pel compliment de la normativa d'aplicació.

Ambdós lots tenen com objecte, l'establiment, implementació i execució dels plans de control necessaris per garantir les millors condicions de salut pública, de cara a garantir la qualitat de vida urbana, evitant la propagació de malalties, incloent la millora de les eines de vigilància, resposta i col·laboració davant de les possibles malalties derivades de la manca d'aquests controls.

Dins dels sistemes emprats per dur a terme aquestes actuacions habitualment s'utilitzen sistemes d'inspecció i diagnòstic, presa de mesures preventives, desinfecció, monitorització, control i anàlisis de les instal·lacions, per diversos mitjans en funció de l'objectiu de la prestació.

En l'àmbit del control de la legionel·losi, LOT 1, consisteix en el conjunt d'actuacions de control de la legionel·la, en aquelles instal·lacions susceptibles de ser focus de la seva proliferació i propagació, a fi de protegir la salut pública davant aquesta malaltia, minimitzant-la en el medi ambient i millorant la vigilància, resposta i col·laboració davant d'ella. En el cas de l'Ajuntament de Sallent s'identifiquen les següents:

- Sistemes d'aigua sanitària, comprnent tots els seus components, des de les claus de pas de les empreses subministradores o des del punt que ja sigui titularitat municipal, fins als circuits de canonades, dipòsits, acumuladors i punts finals de distribució (aixetes, dutxes)
- Sistemes de reg per aspersió en el medi urbà o en camps de golf o esports,



comprentent tots els seus components, com ara circuits de canonades, dipòsits i punts finals de distribució (aspersors)

- Qualsevol altra instal·lació que utilitzi aigua en el seu funcionament i produeixi o sigui susceptible de produir aerosols que puguin suposar un risc de per la salut de la població

Dins els programes de control de legionel·la s'incorporen les mesures definides dins dels àmbits normatius que afecten als titulars de les instal·lacions susceptibles de la proliferació i propagació de la legionel·la. Aquestes mesures s'han de desenvolupar de manera planificada i definint en cada etapa les responsabilitats i accions a realitzar per cadascun dels implicats dins del seu control, principalment titulars de les instal·lacions i empreses externes contractades per dur a terme tasques especialitzades com són l'objecte d'aquest contracte.

Els titulars de l'explotació assumeixen la responsabilitat principal de la prevenció i control, implementant estratègies com la contractació d'empreses externes de control, mitjançant la implementació d'un programa de control específic. Es requereixen empreses externes de control per dur a terme la realització de les tasques de manteniment, desinfecció i realització d'anàlisis de legionel·la i mostrejos d'aigua, així com en l'assessorament tècnic als titulars i en la implementació de mesures correctores en cas de detecció de legionel·la.

Les mesures de prevenció i control, com la neteja i desinfecció periòdica de les instal·lacions, el control de la temperatura de l'aigua i el manteniment del sistema en bon estat, són fonamentals per minimitzar els riscos. El seguiment i control continuat, mitjançant mostrejos d'aigua per a la detecció de legionel·la, registres de dades i verificació de l'eficàcia de les mesures implantades, garanteixen una resposta proactiva davant de possibles problemes.

La formació del personal, capacitada en la prevenció i control de la legionel·losi, juntament amb la conscienciació sobre els riscos i les mesures a prendre, completa un enfocament integral cap a la gestió efectiva d'aquesta amenaça per a la salut pública.

En l'àmbit del control de plagues, LOT 2, consisteix en el conjunt d'actuacions que es requereixen de forma periòdica amb l'objectiu del control de les espècies perjudicials per a l'home, a fi de mantenir-les sota el llindar de tolerància.

Dins els programes de control de plagues s'incorporen les mesures preventives d'ordenament i sanejament del medi i el control dels factors que afavoreixen l'aparició i el desenvolupament de les plagues, com a base imprescindible per tal d'assegurar l'èxit de les actuacions. Així es racionalitza la prevenció de l'aparició de les plagues, amb el benentès que aquesta prevenció s'ha de portar a terme controlant i corregint els factors ambientals que són la causa de la formació de la plaga, i no realitzant



tractaments químics convencionals com a mètode preventiu. Els programes de prevenció, en determinades ocasions, poden fins i tot evitar o disminuir l'ús de plaguicides.

L'estratègia de control es planifica sempre d'acord amb un diagnòstic previ del problema, a partir del qual s'escull el mètode més adequat, tenint en compte l'espècie que forma la plaga, la seva distribució, les característiques del local o de l'àrea objecte del tractament i l'ús que se'n fa.

S'utilitzen mètodes integrats de control de plagues, prioritzant el control biològic, físic i mecànic, i els plaguicides més específics, selectius i de menys perillositat per a la salut de les persones i del medi ambient.

A efectes del present plec, s'entendrà per:

- a) Desratització: Conjunt de tècniques pel control de múrids o rosegadors i eliminació si s'escau mitjançant productes raticides o altres medis. De les següents espècies:
- Ordre Muridae:
 - Rata comuna (*Rattus norvegicus*).
 - Rata negra (*Rattus rattus*).
 - Ratolí comú (*Mus musculus*).
 - Ratolí de camp (*Mus spretus*).
 - Ordre Muridae (Subfamília Murinae):
 - Ratolí de bosc (*Apodemus sylvaticus*).
 - Altres espècies de rosegadors que els serveis tècnics municipals considerin que poden ocasionar problemes sanitaris, molèsties, perjudicis o pèrdues econòmiques. En cap cas els tractaments de desratització es faran sobre espècies protegides per la legislació vigent.
- b) Desinsectació: Conjunt de tècniques pel control d'insectes, àcars, aràcnids o altres artròpodes i eliminació si s'escau mitjançant productes insecticides, acaricides o altres. De les següents espècies:
- Ordre Zygentòmids (Peixos de Plata):
 - *Lepisma saccharina* (Peixet de plata).
 - Ordre Blattaria (Paneroles):
 - *Blattella germanica* (Panerola alemanya).
 - *Periplaneta americana* (Panerola americana).
 - *Blatta orientalis* (Panerola oriental).
 - Ordre Hemiptera (Xinxes):
 - *Crioceris asparagi* (Xinx de l'espàrrec).
 - *Leptoglossus occidentalis* (Xinx de l'heura).
 - *Nezara viridula* (Xinx verdós).
 - Ordre Diptera (Mosques i Mosquits):



- o Musca domestica (Mosca domèstica).
 - o Culex spp. (Mosquit comú).
 - o Aedes albopictus (Mosquit tigre).
 - Ordre Hymenoptera (Vespes i Formigues, incloent la Vespa Velutina):
 - o Linepithema humile (Formiga argentina).
 - o Lasius neglectus (Formiga del jardí).
 - o Vespula vulgaris (Vespa Comuna)
 - o Vespa velutina (Vespa asiàtica).
 - o Altres grups d'insectes o espècies d'artròpodes que per la seva abundància i/o les seves característiques els serveis tècnics municipals considerin que poden ocasionar problemes sanitaris, molèsties, perjudicis o pèrdues econòmiques.
- c) Desinfecció: conjunt de tècniques per al control de gèrmens nocius, bacteris, virus i fongs patògens i eliminació si s'escau mitjançant productes desinfectants i fungicides o altres medis.
- d) Tractament: aplicació de productes inclosos dins del registre de plaguicides de la Direcció General de Salut Pública del Ministeri de Sanitat i Consum, en qualsevol estat o formulació.

En el present contracte, l'Ajuntament s'ha fixat l'objectiu de millorar la qualitat del servei, amb la definició detallada d'aquestes dues prestacions, mitjançant la incorporació de sistemes de planificació i definició de les inspeccions reglamentàries, la revisió i inventari de les instal·lacions existents, la definició de la formació al personal de l'Ajuntament i la dotació del material requerit dins l'àmbit del contracte. Es vol d'aquesta manera aconseguir una millor coordinació, seguiment i avaluació dels treballs realitzats, i adaptar els recursos humans i mitjans tècnics durant la vigència del contracte, segons les necessitats municipals.

En l'apartat 5 del present plec, destinat a l'execució del contracte, es descriuran les principals característiques del servei i les especificacions de les tasques a realitzar en cadascun dels lots.

En l'annex 2 del present plec, s'exposen els preus unitaris màxims de les diferents unitats d'execució previstes en cadascuna del lots que componen el servei.

Les omissions en el present plec o en les descripcions dels detalls que siguin indispensables per portar a terme correctament les tasques i activitats previstes, no eximeixen a la contractista de la seva execució, i en qualsevol cas les diferents prestacions s'hauran de realitzar com si haguessin estat descrites, segons el bon ofici i costum dels treballs en l'àmbit del control de plagues i control de la legionel·la, i la resta de normativa que sigui d'aplicació a les prestacions objecte del contracte.



2. NORMATIVA D'APLICACIÓ

La prestació dels serveis haurà de ser efectuada d'acord amb els reglaments i normativa que són d'aplicació per la vigilància i control de plagues i dels serveis de neteja, desinfecció i controls analítics de les instal·lacions que puguin transmetre la legionel·la, així com la relativa a la prevenció de riscos laborals. Així doncs, l'adjudicatària haurà de garantir que es compleixen les diferents reglamentacions que afecten la correcta prestació del servei, i en general, vetllarà pel seu compliment. Entre la normativa que en general serà d'aplicació s'hi troben:

NORMATIVA GENÉRICA

- Llei 31/1995, de 8 de novembre, de prevenció de riscos laborals, modificat per la Llei 50/1998, de 30 de novembre, i la Llei 33/1999, de 5 de novembre.
- Real Decret 486/1997, de 14 d'abril, pel qual s'aproven les disposicions mínimes de seguretat i salut en els llocs de treball.
- Real Decret 773/1997, de 30 de maig, pel qual s'aproven les disposicions mínimes de seguretat i salut referents a la utilització per part dels treballadors dels equips de protecció individual.
- Real Decret 1215/1997, de 18 de juliol, pel que s'aproven les disposicions mínimes de seguretat i salut per a la utilització per part dels treballadors dels equips de treball.
- Real Decret 614/2001, de 8 de Juny, pel qual s'aproven les disposicions mínimes per la protecció de la salut i seguretat dels treballadors davant el risc elèctric.
- Real Decret 39/1997, de 17 de gener, pel qual s'aprova el Reglament dels serveis de prevenció
- Real decret 664/1997, de 12 de maig, sobre la protecció dels treballadors contra els riscos relacionats amb l'exposició a agents biològics durant el treball
- Real Decret 374/2001 de 6 d'abril, sobre protecció de la salut i seguretat dels treballadors contra els riscos relacionats amb els agents químics durant el treball

LOT 1: NORMATIVA CONTROL HIGIÈNIC-SANITARI I PREVENCIÓ I CONTROL DE LA LEGIONEL·LOSI

- Reial Decret 487/2022, de 21 de juny, pel qual s'estableixen els requisits sanitaris per a la prevenció i el control de la legionel·losi.
- Reial decret 614/2024, de 2 de juliol, pel qual es modifica el Reial decret 487/2022.
- Decret 352/2004, de 27 de juliol, pel qual s'estableixen les condicions higiènic-sanitàries per a la prevenció i el control de la legionel·losi. DOGC núm. 4185, de 29 de juliol de 2004, núm. 4185, pàg. 14726.



- Ordre SCO/317/2003, per la qual es regula el procediment per a l'homologació dels cursos de formació del personal que du a terme les operacions de manteniment higiènic-sanitari de les instal·lacions objecte del Reial Decret 909/2001, de 27 de juliol. BOE núm 44, de 20 de febrer de 2003, pàg. 7017.
- Reial Decret 1223/2010, d'1 d'octubre, pel qual es complementa el Catàleg Nacional de Qualificacions Professionals.
- Reial Decret 3/2023, de 10 de gener, pel qual s'estableixen els criteris tècnic-sanitaris de la qualitat de l'aigua de consum, el seu control i subministrament.
- Ordre SSI/304/2013 de 19 de febrer, sobre substàncies per al tractament de l'aigua destinada a la producció d'aigua de consum humà
- Reial decret 830/2010, de 25 de juny, pel qual s'estableix la normativa reguladora de la capacitat per realitzar tractaments amb biocides.
- Reglament (UE) n° 528/2012 del Parlament Europeu i del Consell, de 22 de maig de 2012, relatiu a la comercialització i l'ús dels biocides, i la resta de normativa indicada a l'article 16 del RD 487/2022.
- Guia Técnica para la Prevención y control de la legionelosis en instalaciones editada pel Ministeri de Sanitat, Consum i Benestar Social.
- Norma UNE 100030:2017, de prevenció i control de la proliferació i disseminació de la legionel·la en instal·lacions.
- Norma UNE-EN ISO 11731:2017 + A1:2020, Qualitat de l'aigua – Recompte de Legionel·la spp. – Mètode de cultiu.
- Norma UNE-EN ISO/IEC 17025:2017, Avaluació de la conformitat – Requisits generals per a la competència dels laboratoris d'assaig i calibratge.

LOT 2: NORMATIVA CONTROL INTEGRAT DE PLAGUES

- Article 66.h, Decret Llei 2/2003, de 28 d'abril, pel qual s'aprova el Text refós de la Llei municipal i de règim local de Catalunya.
- Article 52, Llei 18/2009, del 22 d'octubre, de salut pública de Catalunya.
- Reglament delegat (UE) núm. 837/2013 de la Comissió, de 25 de juny de 2013, pel qual es modifica l'annex III del Reglament (UE) núm. 528/2012 del Parlament Europeu i del Consell pel que fa a la informació requerida per a l'autorització de biocides.
- Reglament (UE) núm. 613/2013 de la Comissió, de 25 de juny de 2013, pel qual es modifica el Reglament (CE) núm. 1451/2007 pel que fa a les substàncies actives addicionals de biocides que s'examinen en el marc del programa de revisió.
- Reglament delegat (UE) núm. 736/2013 de la Comissió, de 17 de maig de 2013, pel qual es modifica el Reglament (UE) núm. 528/2012 del Parlament Europeu i del Consell respecte a la duració dels programa de treball per a l'examen de substàncies actives existents de biocides.
- Reglament d'execució (UE) núm. 414/2013 de la Comissió, de 6 de maig de 2013, pel



qual s'especifica un procediment per a l'autorització d'uns mateixos biocides d'acord amb el Reglament (UE) núm. 528/2012 del Parlament Europeu i del Consell.

- Reglament d'execució (UE) núm. 354/2013 de la Comissió, de 18 d'abril de 2013, relatiu a canvis de biocides autoritzats de conformitat amb el Reglament (UE) núm. 528/2012 del Parlament Europeu i del Consell.
- Reglament (UE) núm. 528/2012/UE del Parlament Europeu i del Consell, de 22 de maig de 2012, relatiu a la comercialització i l'ús dels biocides.
- Directiva 2009/107/CE del Parlament Europeu i del Consell, de 16 de setembre de 2009, per la qual es modifica la Directiva 98/8/CE, relativa a la comercialització de biocides, quant a l'ampliació de determinats terminis.
- Directiva 2008/31/CE del Parlament Europeu i del Consell, d'11 de març de 2008, que modifica la Directiva 98/8/CE relativa a la comercialització de biocides pel que fa a les competències d'execució atribuïdes a la Comissió.
- Reglament (CE) núm. 1451/2007 de la Comissió, de 4 de desembre de 2007, relatiu a la segona fase del programa de treball de deu anys contemplat a l'article 16, apartat 2, de la Directiva 98/8/CE del Parlament Europeu i del Consell relativa a la comercialització de biocides.
- Directiva 98/8/CE del Parlament Europeu i del Consell, de 16 de febrer de 1998, relativa a la comercialització de biocides.
- Ordre PRE/1293/2013 de 4 de juliol, per la qual es modifica l'annex I del Reial decret 1054/2002, d'11 d'octubre, pel qual es regula el procés d'avaluació per al registre, autorització i comercialització de biocides.
- Reial decret 1090/2010 de 3 de setembre, pel qual es modifica el Reial decret 1054/2002, d'11 d'octubre, pel qual es regula el procés d'avaluació per al registre, autorització i comercialització de biocides.
- Reial decret 830/2010 de 25 de juny, pel qual s'estableix la normativa reguladora de la capacitació per a realitzar tractaments amb biocides. Correcció d'errades (30 d'agost de 2010).
- Ordre PRE/3249/2007 de 31 d'octubre, per la qual es designa l'òrgan d'avaluació i certificació de les bones pràctiques de laboratori en assajos no clínics de substàncies químiques industrials.
- Ordre PRE/1982/2007 de 29 de juny, per la qual es modifiquen els annexos IVA i IVB del Reial Decret 1054/2002, d'11 d'octubre, pel qual es regula el procés d'avaluació per al registre, autorització i comercialització de biocides.
- Ordre SCO/3269/2006 de 13 d'octubre, per la qual s'estableixen les bases per a la inscripció al Registre oficial d'establiments i serveis biocides.
- Reial decret 1054/2002, d'11 d'octubre, pel qual es regula el procés d'avaluació per al registre, autorització i comercialització de biocides.
- Reial decret 443/1994 d'11 de març, pel qual es modifica la Reglamentació tecnosanitària per a la fabricació, comercialització i utilització de plaguicides.
- Ordre de 8 de març de 1994 per la qual s'estableix la normativa reguladora de la



- homologació de cursos de capacització per realitzar tractaments amb plaguicides.
- Ordre de 4 de febrer de 1994 per la qual es prohibeix la comercialització i utilització de plaguicides d'ús ambiental que contenen determinats ingredients actius perillosos.
 - Ordre de 24 de febrer de 1993 per la qual s'estableix la normativa reguladora del Llibre oficial de moviments de plaguicides perillosos.
 - Ordre de 24 de febrer de 1993 per la qual es normalitza la inscripció i funcionament del Registre oficial d'establiments i serveis plaguicides.
 - Reial decret 162/1991 de 8 de febrer, pel qual es modifica la Reglamentació tecnicosanitària per a la fabricació, comercialització i utilització de plaguicides.
 - Reial decret 3349/83 de 30 de novembre, pel qual s'aprova la Reglamentació tecnicosanitària per a la fabricació, comercialització i utilització de plaguicides.
 - Legislació autonòmica
 - Decret 149/1997 de 10 de juny de 1997, pel qual es regula el Registre oficial d'establiments i serveis plaguicides.
 - L'article 28 del Reial decret 1054/2002, d'11 d'octubre, pel qual es regula el procés d'avaluació per al registre, l'autorització i la comercialització de biocides, estableix que els biocides classificats com a tòxics o molt tòxics s'han de comercialitzar i aplicar sota un sistema de control específic mitjançant la consignació de cada operació en un Llibre oficial de moviments de biocides (LOMB). L'Ordre de 24 de febrer de 1993, per la qual s'estableix la normativa reguladora del Llibre oficial de moviment de plaguicides perillosos, estableix les característiques d'aquest LOMB.
 - Ordenances municipals i fiscals aprovades per l'Ajuntament de Sallent.

El llistat exposat assenyala únicament les principals reglamentacions que són d'aplicació a les prestacions objecte del contracte, a efectes informatius, i en cap cas és limitatiu. Caldrà complir amb la totalitat de la normativa vigent que sigui d'aplicació, amb les seves correccions i modificacions, i en tots els àmbits que afectin els treballs que s'executin.

3. ORGANITZACIÓ GENERAL DEL CONTRACTE

Una vegada formalitzat el contracte i abans del primer dia de prestació del servei, les persones responsables de l'adjudicatària de cadascun dels dos lots es reuniran amb el Responsable del contracte i altre personal municipal si s'escau, per tal de conèixer els antecedents, organitzar el servei i les primeres tasques a realitzar, d'acord amb les condicions dels plecs i els compromisos adquirits en la fase de licitació.

3.1. Organització general



L'organització de l'empresa adjudicatària haurà d'estar preparada per garantir un correcte funcionament del servei, i per l'adaptació a les necessitats municipals.

La contractista haurà d'aportar els mitjans humans i tècnics necessaris i suficients per a l'execució dels treballs objecte de contracte, garantint que el servei sempre quedi cobert disposant del personal suplent amb la formació, qualificació i experiència suficients, per substituir immediatament les persones que executin els treballs objecte del contracte, en cas de vacances, permisos particulars, o per absències, malalties o qualsevol altra contingència.

L'adjudicatària garantirà que el personal disposi tant dels materials, consumibles, maquinària, equips de protecció i estris necessaris per als treballs a realitzar, com dels mitjans de desplaçament adients per al seu trasllat fins a les instal·lacions i espais on es desenvoluparà l'objecte del contracte.

La contractista organitzarà els seus mitjans per tal de realitzar les tasques i prestacions objecte del contracte, amb les especificacions establertes en els plecs i amb les millores que la contractista ofereixi en la seva proposta. Tanmateix, l'adjudicatària haurà d'aplicar i observar els elements de senyalització, seguretat personal, laboral, prevenció d'accidents i riscos laborals, establerts per la normativa que sigui d'aplicació, i caldrà que s'adeqüi a les circumstàncies que envoltin el servei, com poden ser la climatologia, incidències, i la resta d'imprevistos que pugin tenir lloc.

L'adjudicatària accepta la totalitat de les actuals instal·lacions, pel que es farà càrrec de les mateixes en les condicions i característiques actuals de cadascun dels seus elements. Aquesta acceptació l'obliga a mantenir els elements de tota classe instal·lats sense que puguin ser substituïts per altres de diferents tipus, llevat de la prèvia autorització de l'Ajuntament, la qual haurà de ser sol·licitada per la contractista de forma raonada i per escrit.

Es mantindran en bon estat les instal·lacions i espais on s'actua. Si es produeixen desperfectes imputables a l'empresa adjudicatària, per mala utilització o negligència en el seu ús, aquesta s'haurà de fer responsable de la seva reparació o reposició.

La contractista retirarà en tots els elements de les instal·lacions i sistemes qualsevol etiqueta d'anteriors empreses que hagin efectuat treballs en l'àmbit de la prevenció i control de plaques o de control de la legionel·losi, i col·locarà en lloc visible el rètol amb les seves dades i el telèfon de contacte

Per les característiques dels treballs a realitzar, amb una incidència directa en la salut de les persones que viuen a l'entorn municipal, l'empresa adjudicatària es farà càrrec de les prestacions amb personal propi, pel que només podrà subcontractar amb terceres la realització de prestacions parcials o accessorïes del contracte, com poden ser treballs requerits per actuacions de manteniment o instal·lació requerides per adaptar



parts del sistema per pressa de mostres d'aigua cas que sigui necessari, transports i maquinària, tasques de seguiment i avaluació del servei, o treballs complementaris de professionals o empreses externes qualificades i acreditades (per a la realització dels anàlisis de mostres d'aigua) a tal efecte respecte les actuacions objecte del present contracte, sempre que es trobin inscrites en els registres corresponents, i prèvia autorització municipal.

Pel que fa al personal, l'adjudicatària estarà obligada al compliment del que disposi el conveni col·lectiu de treball del sector vigent en el moment de la formalització i durant la vigència del present contracte.

El personal que desenvoluparà les tasques de manteniment haurà de disposar dels coneixements tècnics adequats, així com també de la qualificació i la formació individual necessària. S'haurà de presentar a les instal·lacions degudament equipat i uniformat, i amb la identificació o acreditació corresponent. Haurà de tenir la capacitat de comprensió d'almenys els dos idiomes oficials a Catalunya.

Donat que part del contracte es desenvolupa en centres d'educació infantil i primària, l'empresa adjudicatària haurà d'acreditar si s'escau que els treballadors destinats al servei compleixen amb la normativa d'aplicació en l'àmbit del treball habitual en entorn de menors.

La contractista haurà de formar al seu personal en prevenció de riscos laborals, seguretat i salut, aspectes ergonòmics i de salut en el treball, en plans d'emergència o Plans d'Autoprotecció que puguin ser d'aplicació, així com en el bon ús dels vehicles, maquinària, manipulació dels materials, productes, consumibles i la correcta gestió de residus produïts, procurant la seva recollida selectiva i reciclatge. El temps invertit per l'adjudicatària en aquesta formació serà al seu càrrec, i no podrà ser considerat temps de servei prestat.

L'Ajuntament podrà sol·licitar a la contractista que avisi o, en cas de reiteració, substitueixi qualsevol persona assignada al servei que, de forma justificada, no executi de forma satisfactòria les tasques que li han estat encomanades. L'empresa adjudicatària prendrà les mesures que cregui oportunes, i donarà compliment a aquest requeriment dins d'un termini màxim d'un mes des de la seva recepció.

Per garantir el coneixement de les instal·lacions per part dels operaris adscrits al contracte, la contractista procurarà l'assignació d'una plantilla estable, planificarà les cobertures, i amb tan baixa rotació del personal com sigui possible, exceptuant els casos que per motius justificats, a requeriment de l'Ajuntament o de la pròpia adjudicatària, es consideri necessària la substitució de determinades persones.

La contractista subministrarà al seu càrrec, vestuari per al personal, adequat per les tasques a realitzar, tant per l'estiu com per l'hivern. La indumentària corporativa



subministrada periòdicament ha de complir amb les característiques necessàries d'higiene i de seguretat. S'hauran de tenir en compte els aspectes de comoditat, flexibilitat i capacitat de transpiració dels teixits, talla correcta, i en definitiva que els uniformes permetin el confort dels treballadors. Així mateix, tant els guants com el calçat tindran les característiques adequades pels treballs a realitzar.

La contractista procurarà disposar dels espais necessaris per l'emmagatzematge del material, elements, productes i eines necessàries per la realització dels treballs. Serà responsable del seu subministrament i emmagatzematge. Aquest material no es podrà deixar en cap moment en la via pública o en instal·lacions municipals no autoritzades, i es donaran les instruccions precises als transportistes per tal que portin tot el material al lloc disposat per aquesta funció, deixant després l'espai públic ordenat i endreçat.

L'Ajuntament concedeix a la contractista el dret d'utilitzar l'espai públic per realitzar les intervencions i actuacions oportunes, tenint en compte allò que disposen les ordenances municipals, i exceptuant els tributs que poguessin correspondre dels quals la contractista n'estarà exempta, en ser un servei de propietat municipal i actuar com a mandatària de l'Ajuntament. En tot cas la contractista deixarà en perfecte estat els espais després de l'actuació.

La persona responsable tècnica de l'empresa adjudicatària informarà a la responsable municipal de qualsevol anomalia que afecti els treballs a realitzar o el funcionament de les instal·lacions, i les actuacions previstes per a la seva correcció, sempre que es tracti d'incidències no habituals i de certa importància, en l'àmbit de la senyalització, seguretat, afectació a persones o l'entorn, terminis, o aspectes econòmics. Per a les incidències menors, serà suficient que es trobin indicades en el comunicat de la inspecció o fulla de treballs del mes en curs.

L'empresa adjudicatària assumirà la funció d'empresa que realitza tractaments a tercers per a la prevenció i el control de la legionel·losi en les instal·lacions de risc (LOT 1) i de plagues (LOT 2), davant de l'Agència de Salut Pública de Catalunya i de les Entitats d'inspecció i Control que corresponguin. Tanmateix, l'empresa adjudicatària serà la responsable d'informar de qualsevol deficiència de les instal·lacions, per tal que l'Ajuntament tingui coneixement del seu estat, i pugui planificar qualsevol actuació que sigui necessària.

3.2. Inexistència de relació laboral

La interlocució entre l'empresa adjudicatària i l'administració s'efectuarà sempre mitjançant la responsable municipal del contracte, que es dirigirà a la responsable de la contractista o a la persona autoritzada en qui delegui les seves funcions de comunicació amb l'Ajuntament.



En cap cas l'administració tindrà cap mena de relació directa amb el personal de l'empresa, donat que és competència exclusiva d'aquesta. L'Ajuntament no tindrà cap competència sobre les persones treballadores de l'adjudicatària, i en aquest sentit, no podrà exercir cap de les següents funcions:

- Comandament directe sobre el personal de l'empresa.
- Disposició i controls dels horaris i de les normes disciplinàries corresponents.
- Control de temps, absències, permisos i vacances.
- Seguiment dels rendiments del treball.
- Emissió d'informes sobre la productivitat.
- Contractacions laborals i acomiadaments.
- Incentius i sistema retributiu de les treballadores.

La responsable municipal del contracte s'abstindrà d'exercir sobre el personal de la contractista, i en general des de l'Ajuntament no es podrà donar instruccions o mandats directes a les persones que executin el servei. Les comunicacions sempre es realitzaran a través de la persona responsable designada per la contractista, que serà qui controlarà directament el compliment pel personal de l'empresa de les seves obligacions laborals, i qui determinarà els permisos, vacances o qualsevol altra incidència amb aquest personal.

No obstant això, en aquells casos en que la responsable municipal ho consideri convenient, en algunes actuacions hi podrà ser present de forma puntual, així com el personal dels serveis tècnics municipals o aquell que l'Ajuntament consideri oportú, sempre respectant les metodologies de treball, i havent informat prèviament a la persona responsable de la contractista.

3.3. Documentació, imatge i difusió del servei

La contractista col·laborarà i haurà d'aportar la informació i documentació que li sigui requerida per a la difusió del servei, així com per tal de garantir el seu seguiment i l'avaluació. En tota difusió d'actuacions i qualsevol documentació que s'elabori del desenvolupament del contracte hi constarà la titularitat municipal del servei, així com els logotips i la imatge gràfica de l'Ajuntament.

La representació externa del servei, tant a efectes de relació amb persones públiques, privades, i amb els mitjans de comunicació, correspon a l'Ajuntament. Qualsevol difusió haurà d'estar autoritzada per l'Ajuntament i s'haurà de fer d'acord amb els criteris de la imatge corporativa.

Correspon a l'Ajuntament la titularitat de la documentació, escrita o efectuada



mitjançant qualsevol altre mitjà, derivada de la relació amb les persones usuàries de la prestació del servei o la que resulti de l'elaboració d'informes, estudis, o qualsevol altre tipus de contingut, adreçada a qualsevol destinatari individual o col·lectiu, públic o privat, que l'empresa adjudicatària elabori en qualsevol fase de desenvolupament del servei i es derivi de la gestió tècnica del contracte.

L'empresa adjudicatària haurà de vetllar perquè, en cada moment, el servei transmeti una imatge correcta i decorosa a la ciutadania.

3.4. Finalització del contracte i traspàs

En els sis mesos abans de finalitzar el contracte, quan ho sol·liciti la persona responsable municipal, l'adjudicatària facilitarà a l'Ajuntament tota la informació actualitzada que sigui necessària, referent a les prestacions realitzades, per tal de preparar si s'escau la futura licitació.

A la finalització del contracte, i en cas que s'efectués una nova adjudicació del servei a una altra empresa, l'actual adjudicatària de cada lot estarà a disposició de l'Ajuntament i de la nova contractista pel traspàs dels registres en format editable i la informació de funcionament i organització, per tal que aquesta pugui continuar l'execució de les prestacions. S'efectuarà un traspàs d'informació en un termini d'almenys deu dies previs a l'inici de la nova contractació.

Amb la finalitat que el traspàs no repercuteixi negativament en l'execució de les prestacions, des de l'Ajuntament se superposarà el traspàs d'informació, de funcionament i organització del servei de l'anterior empresa adjudicatària amb la nova contractista.

Un cop finalitzat el contracte, durant el termini de garantia l'empresa adjudicatària estarà a disposició de l'Ajuntament i de la nova contractista si s'escau, per resoldre el dubtes que puguin sorgir en els treballs realitzats i la transició del nou contracte del servei.

4. EXECUCIÓ DEL CONTRACTE

L'empresa adjudicatària prestarà els serveis de vigilància i control de plagues de l'àrea urbana i diferents edificis i equipaments municipals, així com els serveis de neteja, desinfecció i controls analítics de les instal·lacions municipals susceptibles de transmetre legionel·la, establerts en el Reial decret 487/2022, de 21 de juny, i el Reial decret 614/2024, de 2 de juliol, pel que s'estableixen els requisits sanitaris per a la prevenció i el control de legionel·la dels edificis i equipaments municipals de Sallent, i realitzarà el seu seguiment i avaluació, tal com s'estableix en els plecs i en els



documents que formaran part del contracte.

La contractista assumirà el cost dels treballs i mitjans necessaris per a la realització de les tasques objecte del contracte, inclosos la totalitat dels recursos humans, mitjans tècnics, maquinària, desplaçaments, materials, productes, equips, aplicacions, tecnologies, registres i llicències i la totalitat dels treballs a realitzar que s'indiquen en els plec i documents contractuals, per tal de garantir la seva correcta execució. També s'inclouen en el preu la part proporcional de les persones responsables i de suport de la contractista, així com la totalitat de les despeses generals i el benefici industrial.

4.1. Actuacions LOT 1. Control higiènic-sanitari i prevenció i control de la legionel·losi

El servei de Control de Legionel·la, LOT 1, consisteix en el conjunt d'actuacions per a la vigilància i control, així com els serveis de neteja, desinfecció i controls analítics de diferents edificis i equipaments municipals, amb les verificacions i les inspeccions reglamentàries de cada instal·lació, la realització d'informes tècnics i la revisió i actualització de l'inventari dels seus elements, així com l'equipament i formació del personal propi de l'Ajuntament per realització de treballs menors.

Inicialment es preveu efectuar les inspeccions i revisions **en 19 espais**, incloent edificis i equipaments municipals.

En l'Annex 1 del present plec hi ha l'actual llistat del edificis i equipaments municipals i dels espais públics que inicialment s'inclouen en el contracte, així com informació de les instal·lacions susceptibles de propagar la malaltia de la legionel·losi, indicant les principals característiques dels mateixos. També s'identifiquen les periodicitats establertes per cadascuna de les actuacions identificades.

En l'annex 2 del present plec, s'exposen els preus unitaris màxims de les diferents unitats d'execució previstes en les actuacions incloses al LOT 1.

En cas que, durant la vigència del contracte, s'incorporin noves instal·lacions o sistemes en nous edificis i equipaments municipals que pugin ser objecte d'aquesta prestació, aquests quedaran inclosos en l'abast, al preu unitari que correspongui. Per determinar el preu, s'aplicarà el mateix que l'edifici o equipament que sigui més similar.

Es requerirà a l'empresa contractista que inspeccioni i verifiqui totes les instal·lacions, i que incorpori a l'inventari actualitzat aquells elements no identificats prèviament i que, segons el Reial decret 487/2022, de 21 de juny, i el Reial decret 614/2024, de 2 de juliol, puguin ser susceptibles de control per risc de proliferació o dispersió de legionel·la. Aquests elements hauran de ser degudament documentats i integrats al sistema de control, incloent-ne l'esquema hidràulic actualitzat, els punts de presa de mostres, els punts de possible emissió d'aerosols i qualsevol altra informació tècnica rellevant, amb



l'objectiu de garantir una traçabilitat completa i una vigilància eficaç del risc.

Per la tipologia de risc associat a aquestes instal·lacions i per la tipologia d'equipaments s'estima que el més convenient es dur a terme un Pla de Prevenció i Control de la Legionel·la (PPCL).

Pla de Prevenció i Control de Legionel·la (PPCL)

La prevenció i control per evitar l'aparició i proliferació de Legionel·la s'instrumentalitzarà doncs segons el Pla de Prevenció i Control de Legionel·la (PPCL).

L'objectiu d'un PPCL és la minimització de la presència, la proliferació i la dispersió de la legionel·la a les instal·lacions de risc mitjançant quatre principis bàsics:

1. Bon disseny i manteniment de les instal·lacions i els equips per tal d'evitar les zones brutes i l'estancament d'aigua.
2. Control de la temperatura i desinfecció de l'aigua per tal d'evitar les condicions que n'afavoreixen el creixement.
3. Minimització d'aerosols.
4. Aplicació de mesures correctores per disminuir-ne el risc.

El programa de control estarà en tot cas regit pels criteris del RD 487/2022 i la modificació del RD 614/2024, i altres normatives de referència a nivell estatal i regional. En aquest cas les etapes de desenvolupament de contracte queden definides per aquest marc normatiu, on s'estableixen els programes de manteniment, programes de mostreig i controls de la qualitat de l'aigua, documentació i registres requerits i protocols d'actuació en cas d'incidències. En especial se seguiran els requisits definits a:

- Article 8. Pla de prevenció i control de la legionel·la
- Article 11. Mostreig i punts de mostreig del PPCL
- Article 13. Freqüència mínima del mostreig
- Article 14. Control de la qualitat de l'aigua
- Article 18. Formació del personal
- Annex III. Requisits de les instal·lacions i qualitat de l'aigua
- Annex IV. Programa de manteniment i revisió. Programa de tractament d'instal·lacions i equips
- Annex V. Programa de mostreig
- Annex VI. Protocol de presa i transport de mostres
- Annex VIII. Mesures a adoptar en funció dels resultats analítics de Legionel·la spp.
- Annex IX. Actuacions davant la detecció de casos o brots

Per tal d'assolir aquest objectiu, l'RD 487/2022 i la modificació del RD 614/2024 estableixen uns requisits mínims que s'han d'aplicar a les instal·lacions de risc, els quals



s'han d'adaptar a les particularitats i les característiques de cada una d'aquestes. Per facilitar-ne l'execució, el PPCL de cada instal·lació o edifici ha de dividir-se en els apartats següents:

- diagnòstic inicial i inventari detallat
- programa de manteniment i revisió d'instal·lacions i equips
- programa de tractament de l'aigua
- programa de mostreig i anàlisi de l'aigua
- programa de formació del personal
- documents i registres

En resum, s'han de planificar totes les tasques necessàries per disminuir el risc de legionel·losi basant-se en un diagnòstic inicial, i després s'han d'executar de manera programada de tal manera que quedi enregistrat què, com, on, quan i qui. Un cop el PPCL estigui implantat, s'haurà d'avaluar periòdicament i, si escau, actualitzar.

Tota la documentació del PPCL s'ha de trobar a la mateixa instal·lació, a disposició del personal de manteniment, de les empreses o entitats de serveis contractats i de les autoritats sanitàries. La documentació ha de tenir preferentment format electrònic i s'ha de mantenir almenys durant cinc anys.

Caldrà una revisió del PPCL, i en cas necessari una actualització, cada vegada que es faci una reforma de la instal·lació o hi hagi Legionel·la spp., associació a casos o brots de legionel·losi o altres incidències significatives.

Responsabilitats

El RD 487/2022 regula en l'article 5 les responsabilitats de cada una de les persones i serveis externs que participen en el control i la prevenció de la legionel·losi a les instal·lacions de risc. Cada un dels programes que formen part del PPCL han d'incloure la designació de responsabilitats del titular i del personal extern o propi que dugui a terme les tasques de responsabilitat tècnica i operacionals. En el cas del programa de manteniment i revisió d'instal·lacions i equips, també s'ha d'indicar la responsabilitat de l'instal·lador.

Per aquest contracte les responsabilitats entre titular i/o explotador de la instal·lació (Ajuntament) i contractista (personal extern) queden definides de la següent manera:

<i>Figura</i>	<i>Responsabilitat</i>
Titular / Explotador (Ajuntament)	1. Garantir que les instal·lacions no suposin un risc per a la salut pública. 2. Garantir el compliment de l'RD 487/2022 a les seves instal·lacions. 3. Definició de les tasques a realitzar per servei extern



	4. Garantir la formació del personal.
Responsable tècnic (Contractista)	1. Elaborar, desenvolupar, implantar i avaluar el PPCL. 2. Proposar a la persona titular les mesures correctores que escaiguin.
Serveis externs contractats (Contractista)	1. Disposar de les inscripcions al ROESP (Serveis Biocides a tercers / Emmagatzematge biocides / Tractaments a tercers per a la prevenció i control de la legionel·losi) i personal amb la qualificació i formació adequada. 2. Executar i documentar de manera correcta les tasques per les quals s'han contractat i verificar la correcta realització i documentació de les tasques a realitzar pel titular de la instal·lació amb personal propi. Les tasques han d'estar descrites detalladament en el contracte. 3. Realitzar la neteja i la desinfecció de la instal·lació, emetre un registre o certificat per cada instal·lació segons l'annex X de l'RD 487/2022.3. 4. Disposar de registres en què figurin els distints titulars que els han contractats i les operacions realitzades a les seves instal·lacions. 5. Atendre les demandes d'informació de l'autoritat sanitària.
Empreses instal·ladores (tercers no inclosos en aquest contracte)	1. Assegurar que els materials, l'accessibilitat i la ubicació de les instal·lacions siguin conformes al RD 487/2022 i a les normes tècniques que s'hi apliquin. 2. En instal·lacions noves o reformes, complir el CTE, RITE i/o RISF i fer-ne una declaració responsable que ho assegurï.

En quant al Programa de manteniment i revisió d'instal·lacions i equips, les responsabilitats queden definides de la següent manera

<i>Figura</i>	<i>Responsabilitat</i>
Titular (Ajuntament)	Supervisar que les empreses instal·ladores de tots els sistemes, aparells i equips de la instal·lació compleixen la normativa. Supervisar el compliment del programa. Atendre les mesures correctores que proposi el responsable tècnic.
Responsable tècnic (Contractista)	Programar les tasques necessàries per al manteniment i la revisió. Revisar els registres de les operacions de manteniment i d'incidències. Dictar les mesures correctores en cas d'incidències i supervisar-ne el tancament. En el cas que calguin mesures estructurals, proposar-les a la persona titular.
Servei extern	Neteja i desinfecció de les instal·lacions.



(Contractista)	Lliurar el certificat d'actuacions basat en l'annex X de l'RD 487/2022
Operaris propis (Ajuntament)	Revisió punts terminals Obertura d'aixetes Purga circuits i acumuladors Revisió i neteja aspersors Emplenament dels registres d'execució de les tasques encomanades. Emplenament dels registres d'incidències.

En quant al Programa de tractament, les responsabilitats queden definides de la següent manera:

<i>Figura</i>	<i>Responsabilitat</i>
Titular (Ajuntament)	Supervisar el compliment del programa. Atendre les mesures correctores que proposa el responsable tècnic.
Responsable tècnic (Contractista)	Programació del tractament de l'aigua i de les neteges i desinfeccions de les instal·lacions. Revisió dels registres de les actuacions i de les incidències. Establiment de les mesures correctores en cas d'incidències i supervisió del tancament d'aquestes.
Servei extern (Contractista)	Neteja i desinfecció de les instal·lacions. Entrega del certificat d'actuacions sobre la base de l'annex X de l'RD 487/2022
Operaris propis (Ajuntament)	Revisió d'estoc dels productes o canvis de bidons. Comprovació dels nivells de biocida. Control de pH. Comprovació dels equips de tractament de l'aigua. Emplenament dels registres d'execució de les tasques encomanades. Emplenament dels registres d'incidències.

En quant al Programa de mostreig i anàlisi de l'aigua:

<i>Figura</i>	<i>Responsabilitat</i>
Titular (Ajuntament)	Supervisar el compliment del programa. Atendre les mesures correctores que proposa el responsable tècnic.
Responsable tècnic (Contractista)	Programar els paràmetres que s'han de determinar, assignar els punts i la freqüència de mostreig. Revisar els resultats. Dictar les mesures correctores en cas d'incompliments i supervisar-ne el tancament.



Servei extern: laboratori XX (Contractista)	Establir el procediment per prendre mostres i transportar-les. Prendre les mostres i transportar-les. Analitzar-les. Notificar-ne els resultats.
Operaris propis: Operacions menors (Ajuntament)	Comprovar els nivells de biocida. Controlar el pH. Controlar la temperatura. Controlar la terbolesa. Verificar els fotòmetres. Emplenar els registres d'execució de les tasques que els han encomanat. Emplenar els registres d'incidències

En quant al Programa de formació del personal:

<i>Figura</i>	<i>Tasques assignades</i>	<i>Formació</i>
Responsable tècnic del PPCL (Contractista)	Elaborar, desenvolupar, implantar i avaluar el PPCL. Proposar al titular mesures correctores.	Coneixements suficients per responsabilitzar-se del PPCL. Si a més a més es responsabilitza dels tractaments de desinfecció amb biocides, ha de disposar de la qualificació professional SEA251_3 o d'un títol universitari relacionat o FP en Salut Ambiental (article 5 de l'RD 830/2010, de 25 de juny).
Personal aplicador de biocides (Contractista)	Executar les desinfeccions de les instal·lacions de risc.	Qualificació professional SEA492_2 (Manteniment higiènic i sanitari d'instal·lacions susceptibles de proliferació de legionel·la i altres organismes nocius i la seva disseminació per aerosolització, nivell 2). O bé, Certificat de professionalitat que acredita les unitats de competència de la Qualificació SEA492_2.
Personal d'operacions menors (Ajuntament)	Mesurar la temperatura, controlar el nivell de biocida i pH, purgues, fer inspeccions visuals, emplenar registres, etc.	Temari adaptat a l'execució de les tasques assignades a cada persona en el PPCL. Per la elaboració d'aquest temari es pot seguir la norma UNE 100030:2017, annexos B i C.

L'empresa contractista designarà una Responsable Tècnica que serà la responsable de l'elaboració, desenvolupament, implantació, avaluació i formació del Pla de Prevenció i Control de Legionel·la (PPCL), així com proposar a l'Ajuntament de Sallent les mesures



correctores pertinents.

Programa de manteniment i revisió d'instal·lacions i equips

Amb la periodicitat establerta s'ha de comprovar el funcionament correcte de les instal·lacions i revisar-ne l'estat de conservació i neteja. L'objectiu és detectar la presència de sediments, incrustacions, productes de la corrosió, llots o algues en aquelles instal·lacions susceptibles d'albergar-ne i qualsevol altra circumstància que alteri o pugui alterar el bon funcionament de la instal·lació. Si es detecta algun component deteriorat, s'ha de reparar o substituir i anotar la data en què es va detectar, així com la de la reparació o substitució, i la identificació del personal o empresa que ho va fer. És a dir, no tan sols s'han de tenir presents les tasques de control de les instal·lacions, també s'ha d'establir un procediment per enregistrar i esmenar les incidències detectades.

Les accions que es descriuen a les taules següents són les obligacions mínimes que s'estableixen en l'annex IV de l'RD 487/2022 que ha de complir un programa de manteniment i revisió d'instal·lacions i equips:

Sistemes d'aigua sanitària. Aspectes generals

<i>Acció</i>	<i>Periodicitat</i>
Revisió, neteja i desinfecció de tota la instal·lació (Contractista)	Mínim un cop a l'any i sense superar els 12 mesos des de l'anterior
Revisió de punts terminals (aixetes i dutxes) (Ajuntament)	Mensualment en mostra rotatòria. Al final de l'any s'han d'haver revisat tots els punts terminals de la instal·lació.
Obertura d'aixetes i dutxes d'habitacions o instal·lacions amb poc ús o no utilitzades, deixant córrer l'aigua uns minuts (Ajuntament)	Setmanalment. Al final de l'any s'han d'haver comprovat tots els punts terminals de la instal·lació.

Aigua calenta sanitària (ACS)

<i>Acció</i>	<i>Periodicitat</i>
Revisió i, si escau, neteja i desinfecció de dipòsits acumuladors (Contractista)	Trimestralment
Eliminació de sediments a través de les vàlvules de drenatge de les canonades (Ajuntament)	Mensualment
Purga del fons dels acumuladors (Ajuntament)	Setmanalment
Control de la temperatura en els dipòsits finals	Diàriament



d'acumulació. Ha de ser mínim 60 °C (Ajuntament)	
Control de la temperatura al circuit de retorn. Ha de ser mínim 50 °C (Ajuntament)	Diàriament
Control de la temperatura d'aixetes i dutxes. Ha de ser mínim 50 °C en el primer minut (Ajuntament)	Mensualment en un nombre representatiu (mostra rotatòria), ha d'incloure els punts terminals més propers i els més allunyats dels acumuladors. Al final de l'any s'han d'haver comprovat tots els punts terminals de la instal·lació.

Aigua freda de consum humà (AFCH)

<i>Acció</i>	<i>Periodicitat</i>
Control de la temperatura al dipòsit. Ha de ser la més baixa possible (inferior a 20 °C) i com a màxim 25 °C (Ajuntament)	Setmanalment
Control de la temperatura als punts terminals més desfavorables quan les condicions meteorològiques no permeten temperatura < 20 °C a l'aigua. (Ajuntament)	Setmanalment
Control del desinfectant en punts terminals en un nombre representatiu. S'ha de controlar també el pH si l'efectivitat del biocida en depèn (Ajuntament)	Diàriament

Sistemes de reg per aspersió

<i>Acció</i>	<i>Periodicitat</i>
Revisió general de la instal·lació comprovant-ne el correcte funcionament i on estat de conservació i neteja, i reparant o substituint els elements defectuosos (Contractista)	Anualment
Neteja i desinfecció de la instal·lació (Contractista)	Anualment
Sistemes de polvorització de l'aigua mitjançant brocs, s'han de revisar i netejar si fa falta (Ajuntament)	Mensualment

Programa de tractament



Aquest programa es compon de dues parts. En primer lloc, el programa de neteja i desinfecció de les instal·lacions i equips de risc. En segon lloc, el programa de tractament de l'aigua.

Programa de neteja i desinfecció de les instal·lacions

Es tracta de protocol·litzar les neteges i desinfeccions de les instal·lacions, que es realitzen per:

1. Mantenir les instal·lacions en un bon estat de conservació i neteja. Són neteges i desinfeccions que estan prèviament programades i incloses en el programa de manteniment i revisió d'instal·lacions i equips.
2. Esmenar una incidència o un incompliment per presència de *Legionella* spp. És el resultat de l'aplicació d'una mesura correctora del programa de manteniment i revisió d'instal·lacions i equips o del programa de mostreig i anàlisi de l'aigua.

Al protocol de les Neteges i Desinfeccions hi han de constar els punts següents:

- El procediment del tractament. Aquest ha de ser específic en funció dels apartats següents:
- La instal·lació de risc.
- El tipus d'actuació necessària: tractaments generals de tota la instal·lació programats en el programa de manteniment, tractament específics en incidències o tractaments davant casos o brots de legionel·losi.
- Aquests procediments han de complir les indicacions de l'annex IV o de l'annex IX en cas de casos i brots, de l'RD 487/2022.
- La neteja exhaustiva prèvia a la desinfecció.
- Productes que cal emprar, dosificació i precaucions.
- Periodicitat de cada activitat.

Com que les Neteges i Desinfeccions són una conseqüència dels programes de manteniment i revisió d'instal·lacions i equips i de mostreig i anàlisi de l'aigua, tota la documentació necessària d'aquest programa (procediments i registres d'actuació) s'ha d'adjuntar a la part o les parts del PPCL que la persona responsable tècnica trobi més convenient per tal d'executar les tasques de la manera més eficaç possible i així aconseguir el compliment dels objectius preestablerts.

Programa de tractament de l'aigua

S'ha de planificar i executar un tractament de l'aigua de la instal·lació de risc que permeti la reducció del creixement i la proliferació de *Legionella* spp. i que també eviti la tendència agressiva o incrustant de l'aigua. La referència d'aquest programa ha de



ser:

1. La qualitat d'aigua d'aportació avaluada al diagnòstic inicial i els antecedents de creixement de *Legionella* spp.
2. La taula 1 de l'annex III de l'RD 487/2022 (paràmetres microbiològics i fisicoquímics).
3. Les especificacions tècniques de cada un dels elements del sistema de tractament.

Tal com s'ha de fer en el programa de manteniment, en el moment que es detectin canvis a qualsevol paràmetre indicat a la taula 1 de l'annex III de l'RD 487/2022, s'ha de gestionar com una incidència: s'hi han d'executar mesures correctores i emplenar el registre d'incidències.

Programa de mostreig i anàlisi de l'aigua

L'objectiu d'aquest programa és comprovar l'eficàcia del programa de manteniment i revisió d'instal·lacions i del programa de tractament per tal de minimitzar el creixement de la *Legionella* spp., la corrosió i la incrustació.

Aquest programa ha d'incloure:

- Els paràmetres microbiològics i fisicoquímics que s'han de determinar.
- Els punts de mostreig.
- La freqüència.
- El procediment de la presa de mostres i del transport al laboratori.
- Els mètodes d'assaig utilitzats pel laboratori.
- Les determinacions in situ (pH, temperatura, biocida, conductivitat i turbidesa): metodologia i límits de detecció o quantificació.
- Les actuacions en funció dels resultats analítics.
- El manteniment de kits per a les determinacions in situ.

Per a la contractació del laboratori que realitzarà l'anàlisi de *Legionella* spp. mitjançant cultiu, és necessari verificar que està acreditat per a aquest paràmetre d'acord amb la norma UNE-EN ISO/IEC 17025:2017. Aquest requisit serà obligatori abans del 1 de gener de 2030; fins aleshores, el requisit mínim és que el laboratori tingui implantat un sistema de control de qualitat adequat. Pel que fa a les anàlisis dels paràmetres fisicoquímics, cal assegurar-se que els mètodes analítics emprats siguin capaços de complir les incerteses establertes a la taula 6 de l'annex VII del RD 487/2022, i que els informes de resultats incloguin aquestes incerteses, així com el límit de detecció.

Els kits utilitzats per a l'anàlisi in situ han de complir la norma UNE-ISO 17381:2012, de qualitat de l'aigua, selecció i aplicació de mètodes que utilitzen kits d'assaig llestos per usar en l'anàlisi d'aigua; per això, en adquirir-los s'ha de sol·licitar al fabricant el compliment d'aquesta norma. A més a més, s'ha d'establir un procediment per assegurar-ne els calibratges periòdics, ja sigui mitjançant verificacions internes amb



patrons certificats o calibratges externs. Aquest requisit també s'ha d'aplicar en els equips de lectures en continu.

Sistemes d'aigua sanitària

L'elecció del nombre de punts de mostreig pel que fa als punts terminals, s'ha de fer segons el que es descriu en la taula 2 de l'annex V del RD 487/2022, de 21 de juny. Aquesta determina el nombre de punts de presa de mostra per als punts terminals que, com a mínim, s'han de mostrejar a les instal·lacions d'ús col·lectiu.

A cada mostreig, com a mínim, s'han d'agafar mostres dels següents punts de la instal·lació:

- Un punt del dipòsit d'aigua freda.
- Un punt de l'acumulador d'aigua calenta, com a mínim el que emmagatzema l'aigua que va directament a consum.
- Un punt del circuit de retorn.
- Cada un dels punts terminals identificats com a punts de mostreig, seguint la taula 2 de l'annex V.

Instal·lacions de reg per aspersió

- Un punt terminal aspersors

Freqüència mínima del mostreig

En la taula 3 de l'annex V es descriu la freqüència mínima de mostreig per a cada una de les instal·lacions. A més a més, s'ha d'incloure una determinació de Legionel·la spp. realitzada mínim 15-30 dies després d'una neteja i desinfecció.

Categoria	Legionel·la spp. (UFC/L)	Aerobis (UFC/ml)	pH (1) (2)	Temperatura (°C)(2)	Turbidesa (UNF)(2)	Biocida (3)	Ferro total (µg/L) (4)	Conductivitat
Sistemes d'aigua sanitària	Trimestral. (Contractista)	Trimestral. (Contractista)	Diari. (Ajuntament)	Diari, rotatori. (Ajuntament)	Setmanal. (Ajuntament)	Diari, si s'escau, amb lectura automàtica contínua. (Ajuntament)	Trimestral. (Contractista)	-



						ment)		
Altres instal·lacions que puguin produir aerosolitza ció sense recirculació. (Reg camp futbol)	Anual. (Contractista)	-	Mensual. (Ajuntament)	Mensual. (Ajuntament)	-	Mensual. (Ajuntament)	-	-
<p>(1) En funció del biocida.</p> <p>(2) En el cas del pH, temperatura i turbidesa es podrà controlar in situ preferentment amb lectura automàtica en continu.</p> <p>(3) En el cas d'utilització de tractaments de desinfecció físics es deu substituir el control del biocida pels controls que assegurin el correcte funcionament del sistema de desinfecció</p> <p>(4) En sistemes d'aigua sanitària només si el sistema disposa de parts metàl·liques que contenen ferro en la seva composició.</p> <p>(5) Per a instal·lacions a les quals els sigui d'aplicació el Reial Decret 742/2013, de 27 de setembre, pel qual s'estableixen els criteris tècnic-sanitaris de les piscines, s'aplicarà el que estableix aquesta norma, llevat de criteri de l'autoritat sanitària.</p> <p>(6) Si fos necessari, s'inclouran altres paràmetres que es considerin útils en la determinació de la qualitat de l'aigua o de l'efectivitat del programa de tractament de l'aigua. No obstant això, l'autoritat sanitària podrà eximir la persona titular de la instal·lació de l'anàlisi d'algun d'aquests paràmetres si, basant-se en el tipus d'instal·lació de què es tracti, no és probable la seva presència en l'aigua en nivells tals que suposin un risc per a la salut.</p>								

Determinacions in situ realitzades periòdicament pel personal propi de la instal·lació.

Les determinacions in situ de temperatura, terbolesa i nivell de biocida, juntament amb el pH si aquest en depèn, també s'han de protocol·litzar tenint en compte les especificacions tècniques dels fabricants dels equips de mesura. També s'ha d'establir el procediment per assegurar-ne l'eficàcia (calibratges externs d'equips de lectura en continu, de termòmetres, verificacions de fotòmetres amb patrons certificats, etc.).

Actuacions davant els resultats analítics



L'annex V del RD 487/2022 requereix que s'inclouguin uns criteris d'avaluació dels resultats de les mostres; aquests han de servir de guia a la persona responsable tècnica per determinar si s'han de prendre mesures correctores, quines i com fer el seguiment de la incidència.

En el cas de resultats analítics positius en Legionel·la spp. de les mostres incloses en el programa de mostreig, la referència de les actuacions han de ser les taules de l'annex VIII. Si hi ha presència de casos o brots de legionel·losi, les mesures correctores han de seguir l'annex IX i cal tenir en compte que és important avisar l'autoritat sanitària (Agència de Salut Pública de Catalunya).

Per a la resta de paràmetres, la referència dels valors paramètrics és la taula 1 de l'annex III i, en el cas d'incompliment, s'han de prendre totes les mesures necessàries per restablir els valors, per la qual cosa s'ha de fer una anàlisi de les causes i s'han de tenir presents totes les especificacions tècniques dels equips i productes.

4.2. Formació i equipament pel personal propi de l'Ajuntament per execució d'actuacions dins de l'àmbit del control de Legionel·la (LOT1)

L'abast del contracte i l'assignació de responsabilitats dins de les actuacions d'execució Control de Legionel·la, defineixen una sèrie d'actuacions menors, incloses dins dels programes de manteniment i revisió d'instal·lacions i equips, del programa de tractament de l'aigua i del programa de mostreig i anàlisis de l'aigua.

Aquestes activitats requereixen la formació del personal al càrrec, així com equipament adequat i homologat per dur a terme les operacions d'anàlisis in situ.

El programa de formació haurà de ser adequat a les tasques menors a executar per personal propi de l'Ajuntament definides dins del PPCL. I haurà de cobrir com a mínim els següents aspectes:

- Controls diaris de biocides i pH a l'aigua.
- Controls diaris de temperatures en acumuladors
- Controls setmanals de la terbolesa
- Renovació setmanal de punts d'aigua sense ús
- Revisió de l'estat de conservació
- Controls mensuals de temperatura en aigua
- Registre al llibre de manteniment

Es considera una duració mínima de 4 hores per la formació, per un número màxim de 10 persones, que haurà de disposar d'un programa específic adaptat per cada edifici o equipament, amb una temari teòric i un pràctic, incloent la realització d'exemples de la totalitat de les tasques a realitzar.



Els kits utilitzats per a l'anàlisi in situ han de complir la norma UNE-ISO 17381:2012, de qualitat de l'aigua, selecció i aplicació de mètodes que utilitzen kits d'assaig llests per usar en l'anàlisi d'aigua. Per això, en adquirir-los s'ha de sol·licitar al fabricant el compliment d'aquesta norma. A més a més, s'ha d'establir un procediment per assegurar-ne els calibratges periòdics, ja sigui mitjançant verificacions internes amb patrons certificats o calibratges externs. Aquest requisit també s'ha d'aplicar en els equips de lectures en continu.

El contingut mínim del kit hauria de ser:

- Turbidímetre portàtil
- Mesurador de clor lliure
- Mesurador de PH
- Termòmetre compacta amb sonda de penetració
- Accessoris per realització de tests (cubetes, etc)
- Reactius i solucions de calibratge i neteja
- Certificat de compliment de norma UNE-ISO 17381:2012
- Maletí de protecció i transport

Dins dels criteris de valoració automàtica es valoraran les propostes d'ampliació de l'equipament, incloent fungibles i calibratge pel període de 2 anys de la durada inicial del contracte.

En l'Annex 2 del present plec, s'exposen els preus unitaris màxims de les diferents unitats d'execució previstes en l'àmbit de la formació i equipament pel personal propi de l'Ajuntament per execució d'actuacions dins de l'àmbit del control de legionel·losis. També s'inclouen els preus per calibratges i recanvis requerits en anualitats futures.

4.3. Actuacions LOT 2. Control integrat de Plagues

El servei de Control de Plagues, LOT 2, consisteix en el conjunt d'actuacions per a la vigilància i control de plagues de l'àrea urbana i diferents edificis i equipaments municipals, amb les verificacions i les inspeccions reglamentàries de cada instal·lació, la realització d'informes tècnics i la revisió i actualització de l'inventari dels seus elements

Inicialment es preveu efectuar les inspeccions i revisions en 21 espais, incloent el nucli urbà, edificis i equipaments municipals.

En l'Annex 1 del present plec hi ha l'actual llistat del edificis i equipaments municipals i dels espais públics que inicialment s'inclouen en el contracte, així com informació de les instal·lacions susceptibles de propagar la malaltia de la legionel·losi, indicant les



principals característiques dels mateixos. També s'identifiquen les periodicitats establertes per cadascuna de les prestacions identificades

En l'Annex 2 del present plec, s'exposen els preus unitaris màxims de les diferents unitats d'execució previstes en les actuacions incloses al LOT 2.

En cas que, durant la vigència del contracte, s'incorporin nous edificis i equipaments municipals que puguin ser objecte d'aquesta prestació, aquests quedaran inclosos en l'abast, al preu unitari que correspongui. Per determinar el preu, s'aplicarà el mateix que l'edifici o equipament que sigui més similar.

Es demanarà a la contractista que inspeccioni i verifiqui els nous edificis o equipaments que s'incorporin als àmbits actuals, i aixequi acta de les deficiències que observi respecte als requeriments demanats per dur a terme el servei en les condicions òptimes, per tal que siguin corregides abans d'assumir el control.

Les plagues a controlar es defineixen en funció del seu tractament final.

El pla de control de plagues es regirà sota les recomanacions del Departament de Salut de la Generalitat de Catalunya i la seva guia per a Control Integrat de Plagues. Seguint les següents premisses:

- Prioritzar les mesures preventives per evitar l'aparició de les plagues.
- Fer un seguiment de les poblacions de les plagues i dels factors més rellevants que determinen la seva presència i desenvolupament.
- Identificar correctament la plaga.
- Determinar el nivell de dany i el lliard de tolerància que determinaran les intervencions.
- Seleccionar el moment més adequat per fer la intervenció.
- Seleccionar les tècniques menys agressives (prioritzar les mesures correctores, mecàniques i/o físiques, abans que les mesures químiques).
- En cas que en la intervenció sigui necessària l'aplicació de plaguicides es seleccionaran els productes i tècniques menys perillosos.
- Avaluar l'efectivitat de totes les intervencions per millorar les actuacions futures.
- Involucrar en el Programa totes les persones implicades en el problema de les plagues que es vulguin controlar.

El programa de control es desenvoluparà en 5 etapes:

1. Inspecció: S'estudiaran els factors que afavoreixen el desenvolupament de plagues, incloent l'avaluació de les característiques de la zona i del local, la classificació segons el risc d'infestació, l'examen de la presència d'organismes infestants i la revisió dels antecedents sobre la presència de plagues. Aquesta anàlisi servirà de base per al desenvolupament d'un pla de control de plagues



efectiu.

2. **Avaluació i diagnòstic de la situació:** Quan es detecti una plaga o deficiències que en puguin afavorir l'aparició, s'avaluarà la situació i es documentarà amb detall. El procés inclou la identificació de l'organisme, la determinació del seu origen i dels factors que en faciliten el desenvolupament, la caracterització biològica i ecològica, així com la delimitació de les zones afectades i el grau d'infestació. Aquesta anàlisi té com a finalitat establir un llindar de tolerància, entès com el límit a partir del qual un organisme es considera plaga i pot generar problemes sanitaris o pèrdues econòmiques. El criteri de risc varia segons la tipologia d'edifici o espai municipal: en centres amb població vulnerable (escoles, llars d'infants, centres de dia i residències), així com en establiments relacionats amb la manipulació o consum d'aliments, el llindar és pràcticament zero; en edificis administratius i d'ús públic, s'exigeix l'absència de plagues a l'interior; mentre que en zones verdes i a la xarxa de clavegueram s'aplica un llindar de tolerància controlada, amb l'objectiu de mantenir les poblacions d'organismes per sota d'un nivell acceptable, prioritant sempre les mesures preventives i no químiques d'acord amb els principis de la gestió integrada de plagues.
3. **Disseny d'un pla de treball:** El pla de treball es basarà en els resultats del diagnòstic de la situació, determinant les actuacions a executar i la ubicació de les mesures i mètodes a implementar:
 - a. **Mesures preventives** (a indicar pel contractista i realitzar pel personal municipal): Com ara tancar finestres i obertures amb reixetes, tancar esquerdes a les parets i altres superfícies, i cobrir desguassos amb reixeta metàl·lica. Evitar deixar aliments o residus orgànics, eliminar trastos vells per facilitar la neteja, i reduir la presència d'aigua i humitat.
 - b. **Mètodes de control actiu:** Prioritzant l'ús de mètodes de control físic, com la manipulació de la temperatura i la utilització de llum ultraviolada, mètodes de control mecànic, com les trampes adhesives i mecàniques, així com a tècniques d'aspiració. Si és necessari utilitzar plaguicides, sempre s'optarà per productes autoritzats, amb el mínim risc per a les persones i el medi ambient, prioritant els plaguicides bioracionals. Es seleccionaran tècniques que minimitzin el risc d'exposició per a les persones, com els tractaments dirigits. Els plaguicides hauran de comptar amb l'autorització pertinent i s'aplicaran seguint les condicions establertes.
 - c. **Avaluació de factors de risc en cas d'utilització de plaguicides:** S'avaluaran els factors de risc abans de realitzar actuacions, especialment amb plaguicides, considerant tots els aspectes de l'àrea



tractada i l'activitat associada. Es determinarà l'àrea afectada i s'establiran les mesures de seguretat pertinents, amb aprovació prèvia de l'Ajuntament. Si hi ha risc per a la salut dels treballadors, es notificarà al Servei de Prevenció de Riscos Laborals per prendre mesures adequades. Les mesures de seguretat amb plaguicides inclouran l'aïllament de l'àrea, l'absència de persones no autoritzades, la senyalització adequada, la ventilació, l'evitació d'interaccions amb productes de neteja, i altres indicades en l'autorització del producte. L'Ajuntament col·laborarà proporcionant informació sobre controls de plagues anteriors i altres aspectes rellevants.

4. Realització del servei: Definides les ubicacions i les diferents mesures i mètodes a implementar en el pla de treball, es durà a terme el primer tractament que consistirà en la implantació dels mètodes actius. Els diferents sistemes quedaran reflectits en un plànol (o en el seu defecte llistat amb indicació clara de la ubicació de cadascun dels tractaments) fent referència al tipus de producte utilitzat i condicions de seguretat si s'escauen. Els productes estaran degudament identificats sobre el terreny, de manera que siguin traçables amb el llistat o plànol anterior. En finalitzar el primer tractament es lliurarà un Informe del tractament realitzat especificant: Ubicació del tractament (segons llistat o plànol), data i hora de l'inici del tractament, termini de seguretat (en cas de plaguicides i segons l'avaluació de risc duta a terme anteriorment), productes utilitzats (amb fitxa de seguretat incloent totes les dades relatives a la seva composició, toxicitat i mesures de seguretat). Aquest informe es lliurarà per la seva signatura per part del responsable designat de la instal·lació.
5. Avaluació continuada del Programa de control de plagues: En les visites successives definides al pla de control es duran a terme tasques d'avaluació sobre l'eficàcia de les mesures i mètodes aplicats. Revisant i mantenint (incloent la reposició dels plaguicides si fos necessari) els elements que composin el sistema de control. Si no hi ha incidències, es procedirà a lliurar l'informe per la seva signatura al responsable de l'Ajuntament per donar conformitat a la revisió. En cas d'incidència, es a dir que les mesures i mètodes definits no hagin estat efectius, s'informarà al responsable de l'Ajuntament al mateix moment i es procedirà a analitzar les causes i implementar les mesures correctores que s'estimin convenients d'acord amb els terminis establerts en aquest plec en funció de la urgència de l'actuació. Això comportarà una modificació del pla de treball, incloent també la instal·lació de les noves mesures (sense cost addicional per l'Ajuntament). En aquest cas es lliurarà un informe provisional detallant el problema (el dia de l'execució del servei) i posteriorment (un cop dutes a terme les mesures correctores i la modificació del pla de treball), un informe definitiu per la seva signatura i validació. L'informe final inclourà l'anàlisi de quin han estat els motius de la falta d'eficàcia dels mètodes inicialment previstos i les mesures correctores previstes. En la visita posterior s'haurà de



tornar a avaluar l'eficàcia de les mesures incorporades.

Les etapes (1 a 3) es realitzaran de manera prèvia a l'inici de la realització del servei (etapa 4). El Pla de treball s'haurà de lliurar en un termini màxim de 15 dies des de la signatura del contracte, i 7 dies abans mínim abans de l'inici de la realització dels serveis in-situ. Les etapes 4 i 5 es duran a terme durant les intervencions periòdiques previstes.

Els períodes d'intervencions planificades es defineixen en l'Annex 1.

- Aquesta freqüència podrà ser modificada per mutu acord a partir dels problemes detectats en els controls sistemàtics i de la proposta d'actuació que faci l'empresa adjudicatària.
- A banda dels tractaments planificats, s'atendran totes les incidències per plagues que puguin sorgir en el període sense tractament de manera obligatòria. L'empresa adjudicatària efectuarà la inspecció de l'edifici en les 24 hores següents des de la recepció de l'avís i lliurarà al Responsable del contracte l'informe d'inspecció i la proposta d'intervenció amb el corresponent pressupost reflectint l'import de les actuacions a realitzar durant les 48 hores següents. Un cop aprovat el pressupost i el pla d'actuació pel Responsable del contracte aquest executarà el tractament durant les 24 hores següents, sempre que sigui possible tècnica i administrativament, amb el compliment estricte de les normes de seguretat.
- Tanmateix, l'Ajuntament no resta obligat a contractar a l'empresa adjudicatària aquestes intervencions, sinó a la que consideri que ofereix un servei (i un preu) més adient en la mesura d'aconseguir la proporcionalitat i l'eficiència del control de despesa i d'estabilitat pressupostària.
- Disponibilitat: 24 hores, 365 dies l'any per atendre els casos que els tècnics municipals consideri urgents. A tal efecte l'empresa adjudicatària establirà un sistema de localització amb el responsable tècnic de guàrdia.

Continguts de la documentació del pla de treball

- El contingut serà l'adequat per definir la realització del servei (etapes 4 i 5), un cop realitzades les tasques d'inspecció i avaluació (etapes 1 i 2)
- Es lliurarà en format electrònic una còpia del pla de treball individualitzat per cadascuna de les 21 ubicacions originals objecte del contracte segons els terminis indicats anteriorment.
- El format del pla serà a proposar per l'empresa contractista i a validar pel tècnic responsable de l'Ajuntament, previ a l'inici de l'execució del servei. I haurà de contenir com a mínim per cada ubicació de manera individual:
 - Dades del tècnic redactor del pla
 - Identificació de les possibles plagues detectades
 - Estimació dels límits de tolerància
 - Identificació de les mesures preventives concretes per cada edifici
 - Identificació dels mètodes actius en funció de cada plaga



- Avaluació de riscos en funció de la utilització de plaguicides
- Metodologia per a l'execució del servei
- Metodologia per a l'avaluació de l'eficàcia (incloent valors llindar de referència)
- Metodologia per a la resolució d'incidències detectades, anàlisi de les causes i aplicació de mesures correctores

Continguts de la documentació dels informes de realització del servei i avaluació continuada del pla de treball:

- El contingut serà l'adequat per definir la validació de la realització del servei (etapa 4) i l'avaluació continuada del pla de treball, segons descrit anteriorment.
- Es lliurarà en format paper o electrònic (depenent del mètode de validació del contractista) una copia de l'informe de realització del servei i avaluació continuada per cadascuna de les 21 ubicacions originals objecte del contracte a la finalització de la seva execució (a la mateixa jornada de realització) per la seva validació per part del client. En cas de format paper, es farà arribar en un període no superior a 5 dies una copia en format electrònic per registre per part de la persona designada com a responsable del contracte.
- El format de l'informe serà a proposar per l'empresa contractista i a validar pel tècnic responsable de l'Ajuntament, previ a l'inici de l'execució del servei. I haurà de contenir com a mínim:
 - Dades pròpies del servei com ara: Dia i hora de realització
 - Dades de l'operari/s encarregats de l'execució del servei
 - Efectivitat de les intervencions en funció del valors llindars definits al programa
 - Anàlisis de les causes en cas que els tractaments no hagin estat eficaços
 - Efectes indesitjables o conseqüències no predites (queixes formulades al servei de prevenció, al servei de salut pública, etc.).
 - Altres incidències en la realització del servei

Informe memòria anual del Programa de control integrat de plagues:

- El contingut serà l'adequat per definir la validesa del Programa de control integrat dut a terme durant un període anual. Es lliurarà en un període no superior a 30 dies després de la finalització del primer període anual.
- Es lliurarà en format electrònic una copia de l'informe pla de treball global pel total de les 21 ubicacions originals objecte del contracte.
- El format de l'informe serà a proposar per l'empresa contractista i a validar pel tècnic responsable de l'Ajuntament, previ a l'inici de l'execució del servei. I haurà de contenir com a mínim:
 - Dades del tècnic redactor de l'informe
 - Resum d'eficàcia dels plans de treball
 - Modificacions dels plans, anàlisis de les causes i mesures correctives
 - Resum d'altres incidències
 - Propostes de millora per l'any següent



4.4. Manteniment correctiu i atenció a incidències (LOT 1 i LOT 2)

Entenem com a manteniment correctiu totes les accions derivades de l'atenció d'incidències, la identificació i les accions que es puguin generar en l'àmbit funcional del contracte i en especial les relacionades amb el control de brots de legionel·losis o de les incidències extraordinàries derivades de plagues que es puguin produir, qualsevol que sigui la seva causa, tot esperant que amb un bon control i manteniment preventiu no calguin gaires actuacions correctives.

L'inici de les actuacions de manteniment correctiu podrà ser a partir de les revisions periòdiques preventives que la mateixa contractista va realitzant, a partir de la recepció d'incidències via comunicació al telèfon del responsable que hagi designat l'empresa adjudicatària, per correu electrònic, o en tot cas, al telèfon de guàrdia 24 hores que hagi posat l'adjudicatària a disposició del servei.

L'atenció a incidències que puguin tenir lloc en les instal·lacions i elements a mantenir es classificaran en:

Urgents: S'entén per incidències urgents aquelles que suposin un perill per les persones i/o equipaments o instal·lacions. Així mateix també s'integren dins d'aquesta categoria les situacions que suposin aturar l'activitat d'un edifici o inhabilitació d'un espai públic. Aquestes incidències urgents, requeriran un temps de resposta (TRU) des de l'emissió de l'avís inicial inferior a 24 hores. El temps de resposta es comptabilitzarà doncs des de l'emissió de l'avís de la incidència fins a la presència física del personal de la contractista a l'espai objecte de l'avís. Un cop realitzada la visita per determinar el focus del problema es lliurarà al Responsable del contracte l'informe d'inspecció i la proposta d'intervenció amb el corresponent pressupost reflectint l'import de les actuacions a realitzar durant les 48 hores següents. Un cop aprovat el pressupost i el pla d'actuació pel Responsable del contracte aquest executarà el tractament durant les 24 hores següents, sempre que sigui possible tècnica i administrativament, amb el compliment estricte de les normes de seguretat.

Ordinàries: Són la resta d'incidències que no es consideren urgents. Requeriran un temps de resposta (TRO) de 5 dies i una resolució inferior a 2 setmanes. Es procedirà d'igual manera que en les actuacions urgents, procedint a realitzar la visita, identificar les causes, realitzar una proposta d'actuació valorada amb el seu corresponent pressupost, i s'executarà en cas que sigui aprovada la proposta. En aquest cas, respectant els períodes indicats per actuacions de tipus ordinari.

Es requerirà disponibilitat de 24 hores, 365 dies l'any per atendre els casos que els tècnics municipals considerin urgents. A tot efecte l'empresa adjudicatària establirà un sistema de localització amb el responsable tècnic de guàrdia.



Dins dels criteris de valoració automàtica es valoraran les propostes de reducció de temps de resposta.

L'incompliment dels temps de resposta anteriors o els compromesos en la proposta del licitador donarà lloc a les corresponents penalitzacions establertes en el PCAP del present contracte.

En l'Annex 2 del present plec, s'exposen els preus unitaris màxims de les diferents unitats d'execució previstes en l'àmbit de les activitats no planificades, per cadascun dels lots objecte del projecte.

En el cas que una determinada actuació es consideri extremadament crítica pel funcionament dels equipaments municipals, o el normal desenvolupament de les activitats a la via pública o suposi un risc extrem pels equipaments o les persones es podrà, i sempre amb autorització prèvia del responsable del contracte, dur a terme els tractaments o accions correctives sense la presentació prèvia del pressupost, a fi de escurçar els terminis d'execució. En aquest cas, es presentarà posteriorment el pressupost amb el detall de justificació necessari per a la seva aprovació.

En situacions excepcionals, la responsable tècnica de la contractista i la responsable del contracte podran acordar majors terminis, segons les necessitats dels equipaments i/o espais i el temps per a executar els treballs acordats.

En qualsevol cas, quan el temps sigui superior a aquests terminis, s'informarà a l'Ajuntament de Sallent explicant el motiu del retard, referenciant equip i avaria. El retard no justificat serà objecte de penalització

Per a cada intervenció de tasques de manteniment correctiu, es lliurarà el full d'incidències amb la informació rellevant del treball, segons el model que hagi proposat l'adjudicatària. En tot cas quedaran reflectides la data de l'actuació, hora de l'avís, hora d'arribada, durada de la intervenció, lloc de la incidència, tipus d'actuació, i si s'escau fotografies i observacions.

Les actes de les actuacions efectuades del manteniment correctiu seran signades pel personal qualificat que les ha portat a terme, per les persones responsables dels aparcaments quan sigui possible, i hauran d'estar a disposició de la responsable del contracte.

Personal requerit per les actuacions de manteniment correctiu i de suport:

La tipologia de personal requerida serà la mateixa que la del personal requerit per manteniment preventiu, segons indicat en el punt 6.1 d'aquest plec.



En la mesura del possible el contractista adjudicarà l'execució de les tasques assignades a personal amb coneixement previ de les instal·lacions, ja sigui per actuacions prèvies de manteniment preventiu, correctiu, elaboració d'informes, etc. Cas de no ser possible per càrrega de feina pròpia del contractista o altres causes, es realitzarà una proposta amb igualtat de condicions professionals a les del personal exigint al contracte (grup professional i experiència)

Materials:

Els materials requerits per les actuacions de manteniment correctiu hauran de ser adquirits i subministrats de manera íntegra pel licitador. Els costos directes d'aquests de materials es justificaran al pressupost previ per a la seva acceptació en base a la presentació de tarifes, factures o albarans amb indicació del preu de compra real (PVP amb descompte aplicat o preu net final de compra).

L'empresa adjudicatària haurà de garantir un estoc mínim de material que permeti complir el temps d'execució dels tractaments requerits, i es responsabilitzarà de l'adquisició i subministrament de tots els productes i eines necessàries per tal de complir amb la correcta execució del manteniment correctiu de les instal·lacions incloses en el present contracte.

4.5. Despesa màxima i justificació de la contractació:

El contracte estableix una despesa màxima anual estimativa destinada a actuacions de manteniment correctiu o incidències que requereixin actuacions i tractaments amb mà d'obra especialitzada durant la vigència del contracte.

Aquesta partida econòmica ha estat determinada segons l'històric d'actuacions dels darrers exercicis. L'import màxim anual constitueix un límit pressupostari que podrà no ser executat íntegrament en funció de les necessitats reals del servei.

El contractista quedarà obligat, segons els termes especificats als punts anteriors, a elaborar un informe i pressupost justificatiu de les actuacions a efectuar, on s'especificarà la motivació de la intervenció (manteniment correctiu, incidència, tractament addicional, etc) i l'aplicació de les tarifes de serveis no planificats, i/o els preus unitaris de mà d'obra inclosos a la seva proposta econòmica.

La despesa a justificar per cada pressupost corresponent a operacions de manteniment correctiu es desglossarà calculant els costos directes, com la suma de mà d'obra segons preus unitaris de la proposta econòmica, i materials segons cost d'adquisició. Per als elements integrats a les diferents tarifes incloses als plecs, que són objecte de valoració econòmica per part dels licitadors, s'aplicaran preceptivament els preus oferts, que ja comprenen els costos de materials, mà d'obra i accessoris. Als



costos directes s'aplicarà un percentatge de costos indirectes del 19% (13% de despeses generals i 6% de benefici empresarial).

No obstant això, l'Ajuntament de Sallent es reserva expressament el dret de consulta amb altres empreses i, si s'escau, la facultat de proposar l'execució d'aquesta prestació específica fora de l'àmbit d'aquest contracte.

4.6. Altres aspectes a tenir en compte

La planificació i execució dels treballs de manteniment preventiu i correctiu es coordinaran prèviament amb el/la responsable municipal de Salut Pública, i seran realitzats sempre que sigui possible en horari diürn laborable de dilluns a divendres, sense afectar l'activitat habitual dels edificis i equipaments. Només en casos excepcionals es podran executar treballs en altres franges horàries, sempre amb l'aprovació prèvia de la responsable municipal.

Les freqüències d'actuacions podran ser modificades per mutu acord a partir dels problemes detectats en els controls sistemàtics i de la proposta d'actuació que faci l'empresa adjudicatària.

Els documents seran redactats almenys en llengua catalana i preferentment es lliuraran en suport informàtic, format editable, d'acord amb les indicacions de la responsable municipal del contracte.

Els informes i treballs redactats hauran de ser redactats de forma exhaustiva, sense faltes d'ortografia, amb el rigor que correspon a un document tècnic.

La totalitat de la informació es realitzarà en els formats que siguin necessaris per a la seva correcta utilització, i en tot cas seran en format original compatible (word, excel, cad, etc.), i també en format PDF. La impressió en aquest últim suport haurà de donar lloc als documents un cop finalitzats, i si s'escau, ordenats en un únic document en l'ordre corresponent.

Els documents redactats es lliuraran telemàticament o es presentaran presencialment a la responsable municipal del contracte o al personal del Departament que sigui encarregat del seguiment de cada treball. El personal municipal revisarà els documents.

Les licitadores podran proposar en els criteris automàtics de licitació la incorporació de mètodes de gestió documental via aplicació o plataforma web per tal de millorar la gestió del servei. En aquest cas serà necessari la formació al personal de l'Ajuntament per poder fer ús de l'aplicació.



5. REQUISITS ESPECÍFICS DEL CONTRACTE

Un cop formalitzat el contracte, a més de les condicions i obligacions generals que figuren en el PCAP, l'adjudicatària serà responsable de dur a terme el servei amb els següents requisits:

5.1. Mitjans personals i tècnics

L'empresa adjudicatària haurà de disposar pel present contracte, almenys del següent personal:

- Responsable de la contractista: 1 persona representant de la contractista que assumeix la responsabilitat en la planificació i direcció del contracte, amb experiència en el sector, interlocutora directa amb l'Ajuntament, localitzable en horari laboral, presentació de documents i reunions periòdiques quan sigui necessari, gestió, organització i avaluació del contracte.
- Responsable tècnica: 1 persona amb la capacitat necessària per a la gestió dels serveis de tractaments a tercers per a la prevenció i control de la legionel·losi (LOT 1) i per al control de plagues (LOT 2), d'acord amb el que estableixen els criteris de solvència tècnica i professional. Serà la interlocutora tècnica del servei, amb una experiència mínima de dos anys en tasques similars de coordinació tècnica en el sector i localitzable en horari laboral. Aquesta persona serà responsable de la redacció i implantació dels plans de control de legionel·losi (LOT 1) i de plagues (LOT 2), així com de l'execució de les actuacions, l'actualització de l'inventari, la redacció de pressupostos, informes i documents tècnics, projectes i certificats anuals. També assumirà el seguiment del contracte, la participació en reunions periòdiques, l'assessorament tècnic i totes aquelles funcions i competències descrites en el PPTP, amb la dedicació suficient per garantir la correcta execució del contracte.
- Personal operari: format per equips d'operaris suficients i amb la dedicació necessària per a l'execució dels treballs corresponents a les diferents prestacions. Com a mínim, haurà de comptar amb un operari oficial aplicador de primera especialista qualificat i un ajudant, tots dos amb la qualificació, formació, acreditacions i homologacions requerides. En particular, es requerirà que disposin de la formació i autorització per a la prestació de serveis de prevenció i control de la legionel·losi (LOT 1) i del control de plagues amb aplicació de plaguicides de nivell 2 (LOT 2), d'acord amb el que estableixen els criteris de solvència tècnica i professional.



- 1 Personal administratiu: localitzable en horari laboral, gestió telefònica, avisos i incidències, lliurament de documents, informes, comunicats periòdics, tràmits administratius, factures, etc.

La persona responsable de la contractista, el personal administratiu i altre personal de suport que fos necessari, s'imputaran a les despeses generals del contracte. Per tant, com a personal adscrit als costos directes del servei únicament es compten les persones que executen les inspeccions i revisions periòdiques, els treballs de manteniment, i els certificats i documents dins les tasques pròpies d'assessorament tècnic de l'objecte del contracte.

La contractista resta obligada a prestar el servei de manera que sempre es disposi del personal necessari per a la seva correcta execució, procurant que aquest sempre sigui el mateix i d'aquesta manera ja conegui els antecedents dels treballs i el normal funcionament del servei.

El personal que desenvoluparà les diferents tasques del servei haurà de disposar dels coneixements adequats, així com també de la qualificació i la formació individual necessària. Els equips de treball es presentaran en les actuacions degudament equipades i uniformades, i disposaran de la identificació i les acreditacions que siguin necessàries.

En qualsevol cas, les persones que desenvoluparan les tasques hauran de tenir les dedicacions necessàries per a la correcta execució del servei d'acord amb les condicions del contracte. El personal haurà de tenir qualsevol titulació i formació que tingui competències atribuïdes en l'àmbit de l'objecte del present contracte tal com determina la normativa d'aplicació, així com els coneixements adequats, i també la qualificació i la formació individual necessària.

Es donaran les dades de contacte de les persones en les diferents àrees administratives i tècniques de l'empresa, i els seus horaris de funcionament.

La contractista haurà de tenir disponibles els comprovants dels certificats, titulacions i les inscripcions als registres que corresponguin tant de la pròpia empresa com de les persones adscrites i destinades al servei, abans de l'inici dels treballs i durant la vigència del contracte.

El personal indicat no exigeix exclusivitat ni independència de tasques, pel que una mateixa persona pot desenvolupar més d'una de les feines descrites sempre que tingui capacitat per a la seva execució i es pugui justificar, acreditar, i sigui aprovat prèviament per l'Ajuntament. Així doncs, s'admetrà per exemple que la responsable de la contractista faci també les funcions de responsable tècnica del contracte, o aquesta última faci inspeccions i tasques de manteniment si es troba capacitada.



Si durant la vigència del contracte es produeix un canvi en el personal, aquest haurà de ser comunicat prèviament sempre que sigui possible a la responsable municipal, i en tot cas abans de les següents actuacions programades. El nou personal haurà de complir amb els requisits del contracte, i en el cas de les persones responsables, caldrà l'aprovació prèvia de l'Ajuntament.

L'empresa adjudicatària donarà suport tècnic a la responsable designada per l'Ajuntament, així com a la resta del personal municipal i de les empreses que puguin realitzar altres treballs en les ubicacions on es presten els serveis, en cas que des del mateix Ajuntament se'ls sol·liciti.

Mitjans tècnics

La contractista disposarà d'un espai amb magatzem propi, oficines i un taller amb eines i maquinària per fer les actuacions que no sigui recomanat realitzar en les pròpies instal·lacions, amb suficient superfície per guardar el material i productes necessari pel correcte manteniment de les instal·lacions i disposar dels mitjans necessaris per la correcta execució del contracte. Aquesta base operativa es trobarà tan a prop com sigui possible del terme municipal, per garantir l'eficiència del servei, la ràpida actuació en cas d'incidències i el compliment dels terminis de resposta, el respecte mediambiental i el mínim d'emissions durant la prestació.

Els vehicles a disposició del servei, seran com a mínim els següents:

- Una furgoneta, amb les corresponents dotacions d'eines per a treballs elèctrics i mecànics.
- Un vehicle lleuger per al desplaçament del personal tècnic.

La contractista disposarà en qualsevol moment dels mitjans necessaris per a realitzar la totalitat de les mesures, comprovacions i treballs exigits en les prestacions del servei, vehicles amb capacitat suficient pel trasllat de personal, transport de materials i mitjans necessaris pels treballs a realitzar, vestuari, guants i mascaretes, eines i equips, aparells, maquinària, mitjans de transport i auxiliars, grues amb cistella elevadora per a serveis especials, càrrega i descàrrega, equips de protecció personal que siguin precisos, i els adaptarà a les necessitats pròpies dels treballs que se li ordenin, a qualsevol alçada.

En cas que l'empresa adjudicatària no disposi d'algun material, equip o element en especial, haurà de preveure el lloguer o subcontractació al seu càrrec. També caldrà garantir la disposició de vehicles i maquinària de substitució que puguin realitzar el servei en cas d'avaria sobtada dels seus mitjans destinats al contracte.

L'adjudicatària disposarà dels equips de mesura, mecànics, aparells, eines i maquinària necessaris per dur a terme els treballs, i tots aquells que assenyali la normativa sanitària en l'àmbit de la prevenció i control de plagues i de la legionel·losi i la qualitat de l'aigua, així com



la normativa que sigui d'aplicació per a les empreses que realitzin tractaments a tercer per a la prevenció i el control de la legionel·losi en les instal·lacions de risc.

La contractista disposarà d'un estoc mínim de materials i productes per poder atendre qualsevol incidència que es produeixi, amb l'objectiu d'assegurar el bon servei de conservació de les instal·lacions. En cap cas la neteja o revisió d'un equip pot afectar el correcte funcionament del servei, pel que la contractista haurà de planificar les actuacions juntament amb el personal municipal i disposar del material de reserva per a casos d'urgència. L'adjudicatària estarà obligada a tenir l'estoc mínim proposat al llarg de tota la durada del contracte en el local destinat al servei.

Els mitjans tècnics ja siguin de propietat, de lloguer o subcontractats han d'estar a plena disposició de la contractista, complint amb les homologacions oficials i les normes generals i específiques en ús, amb els dispositius de seguretat i senyalització que corresponguin, i es mantindran sempre en bon estat de neteja i conservació, assumint el manteniment i qualsevol reparació.

Tanmateix, tant els equips com el personal que les utilitzi, hauran de disposar dels corresponents permisos, llicències i pòlisses d'assegurances que siguin requerides per la normativa i pel seu correcte ús d'acord amb la normativa d'aplicació.

La contractista disposarà de la documentació amb les especificacions tècniques i les principals característiques dels equips i elements utilitzats, i les lliurarà a la responsable de l'Ajuntament quan aquesta li demani o sempre que hi hagi algun canvi respecte els utilitzats anteriorment.

5.2. Sostenibilitat

Les tasques de cadascuna de les prestacions es realitzaran de manera que siguin el màxim de sostenibles ambientalment, respectant les reglamentacions, ordenances municipals, i procurant realitzar qualsevol tasca amb la màxima eficiència energètica i els mínims recursos i mitjans necessaris.

Sempre que sigui possible, s'adaptaran els horaris del servei per tal de racionalitzar la utilització de recursos i reduir la despesa energètica. Quan els centres permetin compatibilitzar el seu funcionament normal amb les actuacions a realitzar, els horaris s'adaptaran per aprofitar al màxim la llum natural.

En la realització del servei, en aspectes com pot ser l'ús de vehicles per part del personal de la contractista, es procurarà adoptar mesures que redueixin les emissions de gasos amb efecte d'hivernacle i l'impacte del canvi climàtic, amb actuacions que afavoreixin la transició cap a una economia neutra en emissions de gasos amb efecte d'hivernacle, competitiva, innovadora i eficient en l'ús de recursos.



Sempre que sigui possible, es procurarà reduir el consum de combustibles fòssils, ja sigui amb l'ús d'energies cent per cent renovables, fomentant l'ús de vehicles elèctrics, híbrids o de combustibles alternatius menys contaminants, o alhora de programar les activitats amb criteris que puguin reduir la mobilitat de les persones que participen en el present contracte, com a criteri mediambiental a tenir en compte per a una contractació socialment responsable.

Els procediments de treball per part del personal seran els més correctes i respectuosos per tal de reduir els sorolls i vibracions, sense superar els límits permesos per la normativa vigent que sigui d'aplicació en l'àmbit municipal corresponent, així com la normativa que sigui d'aplicació per sorolls i vibracions en maquinària rodant i activitats. Quan s'utilitzi elements sonors, equips o maquinària a l'aire lliure, aquesta haurà de dur el corresponent marcat acústic, i estarà subjecte als nivells admissibles o límits, complint amb els valors establerts a l'article 12 de la Directiva 2000/14/CE.

La contractista procurarà disposar de sistemes economitadors d'aigua, tant en les tasques habituals com en la neteja dels vehicles i dels equips, elements i instal·lacions en que sigui necessari, per tal de minimitzar-ne el seu consum.

L'empresa adjudicatària és responsable de prevenir l'aparició de la legionel·la en tots aquells mitjans en que es pugui fer ús d'aigua a pressió. Es tindrà en compte l'establert en el RD 487/2022 i en el Decret 352/2004, de 27 de juliol, pel qual s'estableixen les condicions higiènic-sanitàries per a la prevenció i el control de la legionel·losi, i en la normativa que sigui d'aplicació.

Es garantirà que els equips, vehicles i mitjans utilitzats en l'execució del contracte, així com el seu manteniment, compleixin amb les exigències i especificacions tècniques de caràcter ambiental. L'emissió de gasos contaminants i partícules dels vehicles complirà la normativa EURO 6, i en cas que s'utilitzi maquinària aquesta complirà almenys la EURO 5.

Els productes de neteja i desgreixadors que s'utilitzin tindran principis actius respectuosos amb el medi ambient, i sempre que existeixin, disposaran de certificació de biodegradables o amb etiquetatge ecològic.

En quant als residus que l'empresa adjudicatària generi, fruit dels treballs vinculats en aquest contracte, la contractista assumirà la seva gestió d'acord amb la normativa ambiental d'aplicació.

Pels envasos dels productes utilitzats, la contractista haurà de retirar els envasos buits dels seus productes i garantir una gestió correcta del seu reciclatge, ja sigui pel retorn al productor com per qualsevol de les opcions segons la classificació de cada residu.



L'adjudicatària gestionarà els residus generats durant l'execució del contracte, mitjançant un Pla de Gestió de residus, evitant en tot el que sigui possible qualsevol producció i minimitzant els residus en origen, i s'adaptarà als plans de gestió mediambiental i de residus que pugui haver en els centres i equipaments o a les ordenances municipals, en els àmbits vinculats a la seva activitat. Alguns dels requisits que caldrà tenir en compte durant l'execució de les tasques de neteja són els següents:

- Utilització preferent de tecnologies que evitin l'ús de paper.
- Ús de paper reciclat quan sigui necessari lliurar o signar documents en paper.
- Reutilització i/o reciclatge d'envasos i embalatges dels materials i productes fungibles utilitzats.
- Recollida selectiva dels residus generats durant l'execució del contracte.
- Gestió si s'escau dels residus especials a través d'un gestor autoritzat de residus.
- Minimització d'emissions relacionades amb el transport i desplaçaments necessaris en l'execució del contracte, proposant l'establiment d'indicadors ambientals rellevants i informes de seguiment periòdics si s'escau.

En general, es gestionaran els residus vinculats en aquest contracte, d'acord amb la normativa ambiental d'aplicació en matèria de residus, Decret Legislatiu 1/2009, de 21 de juliol, pel qual s'aprova el Text refós de la Llei reguladora dels residus i les seves modificacions, aportant quan se li demani els justificants de la gestió i l'eliminació dels residus generats en els treballs del present contracte, d'acord amb l'actual normativa mediambiental.

5.3. Obligacions i drets de la contractista

L'empresa adjudicatària de cada lot serà responsable de dur a terme el servei amb els següents requisits:

Obligacions de la contractista

El servei es prestarà complint l'assenyalat en el plec de prescripcions tècniques particulars (PPTP), en el plec de clàusules administratives particulars (PCAP), més tot allò que hagi ofert l'empresa adjudicatària en la seva proposta.

L'empresa adjudicatària estarà obligada a disposar dels mitjans tècnics i personals que inclogui en la seva oferta, i a més de les obligacions generals assenyalades en el PCAP, entre d'altres assumirà les obligacions específiques següents:

- Garantir el funcionament i la continuïtat del servei, de conformitat amb les condicions establertes en aquest plec i en la resta de documents que formin part del contracte.



- Disposar d'una organització tècnica, econòmica i de personal adequada per executar, amb la deguda qualitat i eficàcia, les prestacions objecte del contracte.
- Estar inscrita com a empresa en el Registre oficial d'establiments i serveis plaguicides (ROESP SB) per fer tractaments de desinsectació i desratització davant el Departament de Salut – LOT 2
- Estar inscrita com a empresa en el Registre oficial d'establiments i serveis plaguicides (ROESP LgB) per fer tractaments a tercers per a la prevenció i el control de la legionel·losi davant el Departament de Salut – LOT 1
- Els laboratoris d'assaig on s'efectuen les analítiques de determinació de legionel·la spp i resta de paràmetres, es trobaran degudament acreditats i estaran inscrits si s'escau en el registre de Laboratoris de salut ambiental i seguretat alimentària de l'Agència de Salut Pública de Catalunya – LOT 1.
- Disposar d'una superfície per oficines, magatzem, material, equips i vehicles adscrits al contracte, suficient per prestar el servei, a una distància suficient que permeti actuar ràpidament en cas d'incidències urgents, i alhora garantir el respecte mediambiental.
- Garantir que el personal aplicador i responsable tècnic compleixen amb el que disposa la normativa reguladora de la capacitat per realitzar tractaments amb biocides quan sigui necessari.
- Garantir que les actuacions sempre són efectuades per personal habilitat i amb la formació suficient, i que les persones i empreses subcontractades disposen de les habilitacions corresponents.
- Procedir a substituir el personal que, a criteri de l'Ajuntament i de forma justificada, no sigui idoni.
- Garantir els mecanismes necessaris per fer efectiva la coordinació prevista en el contracte, assegurant la coordinació, sempre que el cas ho requereixi, entre les persones responsables de la contractista i les persones de referència de l'Ajuntament.
- Donar suport tècnic a la responsable municipal del contracte i els serveis tècnics municipals, aportant tota la informació i documentació necessària per tal de garantir el seguiment i avaluació del servei.
- Comunicar per escrit a la responsable municipal del contracte qualsevol incidència que pugui perjudicar o entorpir el correcte funcionament de qualsevol prestació del servei.
- Exigir la formació tècnica adequada als seus treballadors en les matèries pròpies del servei que han de prestar i presentar les certificacions que acreditin la seva qualificació i habilitació.
- Exigir la formació tècnica i adequada al personal en les matèries pròpies dels serveis objecte del contracte que han de prestar, i acreditar la seva preparació i realització.



- Oferir el mínim d'hores anuals de formació continuada als seus treballadors segons el conveni sectorial i l'oferta de la contractista, a més de la relativa a la prevenció de riscos laborals i tota aquella de prestació obligatòria per part de l'empresa.
- Procurar adoptar mesures en l'àmbit de la contractació i conciliació laboral que afavoreixin la permanència del seu personal als efectes de garantir la continuïtat del servei i evitar la rotació, i amb la finalitat que s'estableixin vincles de fidelització amb l'empresa que redundin en una millora de l'eficàcia en el lloc de treball i amb les tasques a realitzar.
- Facilitar la comprovació i inspecció de la materialització i qualitat dels serveis prestats i la seva documentació relacionada, amb els mitjans que l'Ajuntament consideri oportuns.
- Comunicar prèviament qualsevol canvi dels elements instal·lats, que no podrà suposar en cap cas una disminució de les prestacions, i haurà de ser acceptat pel responsable municipal del servei.
- Disposar un estoc de tots els recanvis i fungibles necessaris per tal de complir amb la correcta execució del manteniment de les instal·lacions incloses en el present contracte.
- Utilitzar material certificat, homologat, i que sigui òptim per a les funcions previstes.
- Disposar de la documentació relativa a tots els productes i en especial els productes químics que utilitzarà en l'execució del servei. Com a mínim haurà d'aportar els tipus de producte, marca, presentació i envàs, composició, fitxat de seguretat i les instruccions de manipulació, descripció dels usos i les dosis requerides o adequades.
- Comunicar prèviament qualsevol canvi dels productes, que no podrà suposar en cap cas una disminució de la seva qualitat ambiental, i haurà de ser acceptat per la responsable municipal.
- En cas que es malmeti algun equip o material, recanvi o fungible a causa d'una utilització negligent en els treballs realitzats per part de l'empresa adjudicatària, assumir el seu cost de reposició.
- Aportar el material, utensilis, vehicles, equips de protecció i mitjans necessaris per tal de realitzar el servei amb les prestacions descrites en el present plec, i adaptats a les necessitats que es requereixin. En cas que no es disposi d'algun mitjà tècnic, haurà de preveure el lloguer al seu càrrec.
- Adoptar, durant la vigència del contracte, totes aquelles mesures sanitàries de prevenció i higiene establertes per les autoritats i administracions, per tal d'evitar contagis, i disposar dels mitjans necessaris i adequats per a garantir-ho, per fer front a crisis ocasionades per la COVID-19, estats d'alarma, crisis sanitàries, i situacions similars.
- Facilitar la relació detallada i actualitzada del personal destinat al present contracte, amb detall dels noms i categoria, així com certificats que garanteixin



la formació demanada. Quan se li demani, lliurar mensualment els documents RNT i RLC conforme està al corrent de les seves responsabilitats de cotització amb la seguretat social i les responsabilitats derivades de la contractació de personal.

- Facilitar les dades de contacte de les persones en les diferents àrees administratives i tècniques de l'empresa, i els horaris de funcionament.
- Comunicar a l'Ajuntament qualsevol brot de plagues detectat en l'execució del programa de manteniment de manera immediata a la detecció - LOT 2.
- Comunicar a l'Ajuntament qualsevol brot de legionel·la detectat en l'execució del programa de manteniment de manera immediata a la detecció - LOT 1.
- Lliurar els informes i documents, en els terminis establerts.
- Informar dels canvis i les incidències que es produeixin en les persones treballadores.
- Mantenir la informació actualitzada i accessible a l'Ajuntament segons els procediments establerts.
- Facilitar la totalitat de la informació generada en el servei i en el seu control i seguiment, així com complimentar els indicadors i paràmetres que s'hagin establert en el contracte.
- Mantenir i actualitzar l'inventari de les instal·lacions després de cada modificació i almenys cada trimestre, de forma permanent, en el format indicat per l'Ajuntament.
- Garantir l'actualització de la documentació tècnica de les instal·lacions objecte del servei contractat, afegint les intervencions de manteniment preventiu o correctiu. S'entén per documentació tècnica els esquemes de les instal·lacions, plànols, inventaris, equips, catàlegs, fitxes de característiques tècniques dels equips, manuals d'ús, instruccions de servei especificades per fabricants, etc.
- Sol·licitar permís a l'Ajuntament de les possibles subcontractacions, mitjançant instància d'entrada si s'escau en el registre general del mateix Ajuntament.
- Respectar la representació exterior de l'Ajuntament que se li atorga mitjançant el present contracte.
- Incorporar la perspectiva de gènere en l'elaboració i presentació del treball contractat, i evitar els elements de discriminació sexista de l'ús del llenguatge i de la imatge.
- Emprar el català en les relacions amb l'Ajuntament derivades de l'execució de l'objecte del contracte, així com emprar el català en els informes i documents redactats, i en la resta de comunicacions de caràcter general que es deriven de l'execució de les prestacions.
- En cas d'extinció normal del contracte, prestar el servei fins la nova gestió.
- Aportar quan es requereixi, els justificants de la gestió i l'eliminació dels residus generats en els treballs del present contracte, d'acord amb l'actual normativa mediambiental.



- Prohibir al seu personal la percepció de qualsevol tipus de gratificació, donació o contraprestació econòmica per part de persones o agents implicats en el servei. La contractista serà responsable d'aquest compliment, informant a l'Ajuntament de qualsevol situació d'aquest tipus que es produeixi.
- Complir amb les normes vigents de prevenció de riscos laborals i seguretat i salut en el treball, amb la senyalització de les tasques que es realitzin en la via pública i els edificis, i adoptant les mesures accessòries de protecció tant de les treballadores com de possibles persones usuàries.
- Complir amb les disposicions vigents en matèria laboral, de seguretat social, de seguretat i higiene en el treball, fiscal, de protecció de dades personals i mediambientals. Si la contractista incompleix les obligacions assenyalades, s'aplicarà el règim sancionador que correspongui.
- Complir amb les normes vigents en matèria de protecció de dades personals, vetllant per evitar la seva alteració, pèrdua, tractament o accés no autoritzats. Qualsevol incidència que es produeixi s'haurà de posar en coneixement de la responsable municipal del contracte si s'escau, de forma immediata, tot adoptant les mesures correctores que siguin escaients, i al seu càrrec.
- Complir amb el vigent conveni col·lectiu sectorial que sigui d'aplicació, així com amb els nous acords sectorials que siguin aprovats durant la vigència del contracte i la resta de normativa laboral.
- Sol·licitar totes les autoritzacions, registres i catalogacions que siguin necessàries per a l'exercici de les activitats que s'hagin de dur a terme, així com abonar tots aquells impostos, gravàmens i arbitris que afectin el servei objecte de contractació.
- Presentar quan es requereixi els certificats expedits per la Tresoreria de la Seguretat Social i per la Delegació d'Hisenda pel que fa al compliment de les obligacions fiscal i tributàries, el justificant de pagament de la pòlissa d'assegurança de responsabilitat civil de l'any en curs, així com la resta de documentació que li sigui requerida durant la vigència del contracte.
- Respondre dels danys a persones i coses que es derivin del funcionament del servei, llevat que s'hagin produït per actes o treballs realitzats en compliment d'una clàusula imposada per l'Administració amb caràcter ineludible.
- Garantir els serveis mínims establerts en cas de baixa o situacions anàlogues.
- Assumir els riscos econòmics i les responsabilitats dels danys, perjudicis i accidents que puguin tenir lloc, i afectacions als domicilis, les instal·lacions, els aparells i altres elements propietat de les persones usuàries, a conseqüència d'un ús inadequat per part de l'empresa adjudicatària o del seu personal, i satisfer la indemnització procedent per les pèrdues que es produeixin.
- Contractar i mantenir vigent una pòlissa d'assegurances que cobreixi la seva responsabilitat civil i la del personal al seu servei. L'assegurança de cada lot haurà de tenir una cobertura per riscos professionals amb un import mínim de 300.000,00 € per sinistre i any, i un sublímit per víctima d'almenys 90.000 €.



- Assumir i garantir la defensa jurídica del seu equip contra les denúncies que es produeixin per qualsevol fet que es derivi de la prestació del servei, així com de les responsabilitats que es puguin derivar i siguin reclamades a l'Ajuntament, en cas de ser provats els fets denunciats.

Les empreses amb domicili social a Catalunya que realitzen tractaments a tercers per a la prevenció i el control de la legionel·losi en les instal·lacions de risc (torres de refrigeració, condensadors evaporatius, sistemes d'aigua calenta sanitària amb acumulador i circuit de retorn, instal·lacions termals, fonts ornamentals, sistemes urbans de reg per aspersió, etc.) han d'estar inscrites al Registre oficial d'establiments i serveis plaguicides (ROESP) per poder dur a terme la seva activitat.

En cas de les empreses que tinguin el domicili social fora de Catalunya, els requisits anteriors s'acreditaran mitjançant l'autorització expedida per l'organisme competent.

La instal·lació i manteniment de les instal·lacions objecte del present contracte serà realitzada en qualsevol cas per empreses habilitades, que hauran de complir els requisits i obligacions que s'assenyalen en la totalitat de la normativa que sigui d'aplicació.

Qualsevol incompliment de les obligacions descrites en el present plec per a l'empresa adjudicatària, així com les obligacions assenyalades en el plec de clàusules administratives particulars, comportarà una penalitat que es classificarà en diferents graus de gravetat, i serà sancionada d'acord amb el que estableix el PCAP del present contracte.

Drets de la contractista

A més dels drets generals establerts en el PCAP que serveix de base a la present licitació, i dels reconeguts legal o reglamentàriament, l'adjudicatària tindrà els drets següents:

- Ser respectada per tercers en la seva posició de contractista, comptant amb el recolzament i protecció necessaris de l'Ajuntament perquè pugui prestar els serveis concedits amb normalitat, i perquè cessin les pertorbacions que, de fet o de dret, obstaculitzin el seu desenvolupament.
- Utilitzar els béns de domini públic necessaris per a l'execució i la prestació dels serveis i mantenir aquest ús durant els respectius terminis de durada del contracte.
- Formalitzar el contracte en l'inici del servei i la seva recepció quan finalitzi, en els termes previstos en aquest plec i en la legislació sobre contractes.
- Percebre el preu que s'estipuli en l'adjudicació i formalització del contracte.
- Proposar a l'Ajuntament les modificacions que estimi oportunes, que puguin suposar una millora en les prestacions a realitzar i no estiguin previstes en l'oferta o



en el present plec.

- Manifestar davant de tercers en totes les comunicacions que realitzi, la condició de contractista dels serveis objecte del present contracte.

5.4. Deures i potestats de l'Ajuntament

L'Ajuntament de Sallent, com a administració contractant, estarà obligat al que s'estableix en el Reglament d'Obres, Activitats i Serveis dels Ens Locals, en la Llei de Contractes del Sector Públic i en la normativa que sigui d'aplicació. A més de les obligacions que s'assenyalin en el PCAP, entre d'altres, tindrà els deures i compromisos següents:

- Designar la responsable municipal del contracte per a la seva coordinació i seguiment.
- Proporcionar la informació necessària per a la realització de l'objecte del contracte.
- Pagar a la contractista el preu que s'estipuli en l'adjudicació i formalització del contracte.
- Posar a disposició de la contractista els béns, edificis i equipaments, i les instal·lacions necessàries per a la correcta execució del servei i l'execució dels treballs en la forma convinguda.
- Posar en coneixement de l'adjudicatària qualsevol qüestió i informació relativa a les característiques de les licitacions i dels contractes que es gestionen des del Departament.
- Informar amb diligència de qualsevol modificació que pugui tenir lloc en relació amb horaris, calendaris, circuits de treball, procediments o d'altres que puguin afectar a la prestació dels serveis.
- Facilitar el logotip de l'Ajuntament pels usos i documents previstos en el present plec.
- Garantir la no pertorbació del servei i atorgar a la contractista la protecció adequada per tal que pugui prestar el servei adequadament.
- Garantir l'autonomia de gestió de l'empresa contractista en els marges de les condicions definides en el present plec, per a la correcta execució de les prestacions objecte del contracte.
- Modificar per raons d'interès públic les característiques del servei contractat, compensant a la contractista quan concorrin les circumstàncies de la LCSP i afectin al règim econòmic del contracte.
- Suspendre per raons d'interès públic l'execució del servei, indemnitzant a la contractista pels danys i perjudicis causats quan concorrin les circumstàncies de la LCSP.



A banda dels que es deriven de les normes legals d'aplicació i de tot allò que s'estableix a la resta de clàusules del present plec, l'Ajuntament tindrà els drets i les potestats següents:

- Mantenir la titularitat del servei i conservar els poders de policia.
- Dictar les ordres i les instruccions necessàries per al compliment del contracte.
- Comunicar a la contractista qualsevol deficiència en el servei que observi perquè sigui resolta.
- Ordenar discrecionalment, com podria disposar si es gestionessin directament els serveis, les modificacions en aquells casos que sigui convenient per l'interès públic. Aquestes modificacions no donaran lloc a indemnització a favor de la contractista, quan les alteracions acordades no tinguin transcendència econòmica per al servei.
- Exigir l'adopció de mesures concretes i eficaces per a restablir el bon ordre en l'execució d'allò pactat, en el supòsit que l'adjudicatària incorri en actes i omissions que puguin interrompre el normal funcionament del servei o el compliment dels programes de treball, sens perjudici d'allò establert en la LCSP i la normativa d'aplicació.
- Fiscalitzar, dirigir i exercir el control i avaluació del servei, per la qual cosa podrà inspeccionar els equips, vehicles, mitjans personals i tècnics, la qualitat del servei prestat i els resultats del seguiment, així com la documentació relacionada amb l'objecte del contracte, i requerir a l'adjudicatària la seva presentació i actualització per acreditar el compliment de les seves obligacions.
- Interpretar el contracte i resoldre els dubtes que puguin sorgir pel que fa al seu compliment.
- Exercir la inspecció del servei, amb el control i l'avaluació de la gestió i seguiment del servei, la documentació generada, la qualitat de les actuacions i els seus resultats.
- Sol·licitar a l'adjudicatària els informes i tota la documentació necessària per comprovar la bona marxa i el correcte funcionament del servei, així com la informació relativa al personal.
- Imposar a la contractista les pertinents penalitats, en funció dels incompliments que cometi.
- Assumir temporalment la gestió directa del servei total o parcialment, quan no la presti o no la pugui prestar la contractista, per circumstàncies imputables o no a la mateixa.
- Resoldre, per raons d'interès públic, el servei contractat dins els límits assenyalats per la LCSP.

6. SEGUIMENT DEL SERVEI



7.1.- Responsable municipal del contracte

L'Ajuntament designarà una persona com a responsable del contracte, de conformitat amb l'article 62 de la LCSP, que podrà ser una persona física o jurídica, vinculada a l'entitat contractant o aliena. Amb independència de les funcions de la unitat encarregada del seguiment i execució ordinària del contracte, les funcions de la responsable municipal del contracte seran almenys les següents:

- a) Supervisar el compliment per part de l'adjudicatària de les seves obligacions en l'execució i avaluació del servei, i la totalitat de les condicions contractuals.
- b) Coordinar els diferents agents implicats en el contracte, contractista, responsables dels edificis i equipaments, responsables de la via pública, persones usuàries, personal municipal i d'altres, en cas que aquesta funció específica no correspongués a altres persones.
- c) Convocar les reunions que estimi pertinents pel bon desenvolupament del servei i la seva supervisió, a la qual estarà obligada a assistir la representació de l'empresa contractista que es requereixi, com poden ser les persones que tinguin alguna intervenció en l'execució del servei
- d) Adoptar les decisions i dictar les instruccions necessàries per a la correcta realització de les prestacions pactades, així com aquelles que cregui procedents per a una millor execució dels serveis, sempre d'acord amb l'establert en les condicions del contracte.
- e) Resoldre qualsevol qüestió que sorgeixi referent a la qualitat del servei prestat i les activitats realitzades, continguts i materials utilitzats, execució de les tasques contractades, incidències, interpretació de les especificacions del contracte, i en general, la totalitat dels problemes que es plantegin durant l'execució dels treballs encomanats sempre que estiguin dins de les atribucions que li concedeixi la legislació vigent.
- f) Informar les tasques realitzades, factures, incidències, comunicats, modificacions, pròrrogues, garanties, i en general, informar a la corporació del nivell de satisfacció i compliment de l'execució del contracte, així com dels incompliments i les seves penalitats.
- g) A banda de totes aquelles altres informacions i informes que la responsable municipal del contracte consideri procedents, aquesta emetrà un informe d'avaluació final del contracte que farà referència als diferents aspectes de l'execució del contracte, l'adequació del disseny als objectius previstos amb la contractació i als resultats finals obtinguts, i també als aspectes tècnics, econòmics i pressupostaris.

El responsable municipal del contracte podrà delegar l'execució parcial d'aquestes tasques a terceres persones vinculades a l'entitat contractant o alienes, si així ho estima convenient.



En qualsevol cas, la persona responsable municipal podrà detallar o aclarir amb més precisió el contingut de les actuacions a executar a través de les corresponents instruccions escrites, que hauran de ser acceptades per la contractista, en tant no siguin contradictòries amb el que s'expressa en el present plec i en la resta de documentació que formi part de l'expedient.

7.2.- Responsable tècnica de la contractista

L'empresa adjudicatària designarà una persona com a responsable tècnica o coordinadora del servei, i facilitarà a l'Ajuntament les seves dades de contacte. Aquestes inclouran una adreça de correu electrònic i un telèfon mòbil d'àmplia cobertura per a poder ser localitzada en tot moment. Aquesta persona serà considerada la interlocutora principal de l'adjudicatària, i la responsable de l'Ajuntament s'hi podrà posar en contacte en horari laboral per tractar de qualsevol tema relacionat amb l'execució del contracte.

L'existència d'aquesta persona de contacte serà independent dels altres mitjans de comunicació amb l'empresa, com ara telèfons d'atenció al client, telèfons 24 hores que pugui tenir l'empresa, o similars.

En les propostes de les licitadores s'indicarà la persona proposada com a responsable tècnica dels serveis i la seva dedicació, formació i qualificacions, i s'acreditarà la seva experiència en serveis similars.

La responsable tècnica del servei estarà localitzable en el telèfon, i revisarà diàriament l'adreça de correu electrònic i altres canals de comunicació prèviament establerts entre ambdues parts per a les seves comunicacions continuades amb l'Ajuntament. Entre les seves funcions pel compliment general de l'execució del contracte, hi haurà les següents:

- a) Ser la responsable de l'elaboració, desenvolupament, implantació, revisió i avaluació del Pla de Prevenció i Control de la Legionel·la (LOT 1) i dels Plans de Control Integrat de Plagues (LOT 2).
- b) Informar de les principals incidències del servei, estar en comunicació permanent i atendre les consultes i les indicacions de l'Ajuntament, mantenint reunions periòdiques amb la responsable municipal i sempre que sigui requerida en cas de queixes o incidències.
- c) Conèixer amb detall les prestacions a realitzar i les principals dades i característiques dels edificis, equipaments i el seu entorn, per tal d'organitzar de forma òptima l'execució de treballs i actuacions d'acord amb les necessitats generals i de cada cas, i proposar qualsevol millora que comporti una millor eficàcia en l'execució del contracte.



- d) Fer complir el contracte i els treballs planificats, tant del personal propi destinat al servei, com el personal de les empreses externes que puguin ser subcontractades puntualment per l'adjudicatària, procurant que les treballadores vagin amb els equips i mitjans necessaris si s'escau, i verificant i corregint, si és convenient, qualsevol incidència.
- e) Exigir el compliment de les normes de prevenció de riscos laborals en l'execució dels treballs per part del personal, disposant dels equips de protecció individual i col·lectiva adient.
- f) Gestionar els recursos destinats al contracte amb previsió suficient per tal que sempre hi hagi el personal suficient i els mitjans tècnics adequats, i organitzant la conservació i manteniment dels equips i les instal·lacions, amb l'objectiu de tenir sempre els recursos suficients per atendre les prestacions programades, així com per resoldre incidències que puguin sorgir.
- g) Gestionar les comandes d'elements i material amb previsió suficient per tal que sempre n'hi hagi per a les actuacions a realitzar, organitzant el magatzem de la pròpia empresa amb l'objectiu de tenir sempre qualsevol equip o element necessari per atendre els treballs objecte del contracte.
- h) Afegir i actualitzar les dades i la informació de l'inventari de les instal·lacions, els seus elements, i dels serveis efectuats, documents generats, i les possibles incidències, per a la seva consulta a través de l'aplicació utilitzada si s'escau per part de l'Ajuntament durant la vigència del contracte, entre d'altres que siguin necessàries per tal d'obtenir la informació indicada.
- i) Garantir l'accés de l'Ajuntament a les dades i informació dels tràmits i serveis efectuats, documents generats, i les possibles incidències, a través de les consultes a l'aplicació utilitzada per a la gestió del contracte si s'escau, entre altres que siguin necessàries per tal d'obtenir la informació indicada.
- j) Sempre que sigui necessari o sigui requerit des de l'Ajuntament, mantenir una reunió amb la responsable municipal i altres tècnics que es consideri, informant i lliurant si s'escau la relació de les diferents prestacions realitzades, personal i hores efectives, possibles incidències, i la informació necessària per tal d'avaluar el servei i comprovar el compliment de la seva planificació.
- k) Lliurar els informes i la resta de documentació requerida que formi part del contracte.
- l) Quan se li demani, lliurar els documents justificatius de les despeses i ingressos del servei, i la relació nominal de treballadors (RNT) i la relació de liquidació de cotitzacions (RLC).
- m) La responsable tècnica o coordinadora tècnica de la contractista vetllarà pel compliment de totes aquelles disposicions referents a la classe, ordre, manera i temps d'executar els treballs contractats que li siguin
- n) comunicats des de l'Ajuntament, assignant els mitjans adscrits al contracte, i organitzant el personal que consideri oportú per la realització dels treballs.



7.3.- Seguiment i avaluació del servei

Pla de treball

L'empresa adjudicatària haurà de presentar el seu Pla de treball, previ a l'inici del desenvolupament del servei, on hi haurà la descripció de l'organització i recursos humans, mitjans tècnics, proposta tècnica, planificació dels treballs, protocols i procediments, aplicacions informàtiques, seguiment i control de la prestació del servei, i la informació que sigui necessària, a més de la resta de condicions del contracte.

L'organització de la contractista haurà d'estar preparada per garantir la correcta prestació del servei, i per l'adaptació a les necessitats que assenyali l'Ajuntament.

S'informarà en tot moment a requeriment de la responsable municipal del contracte, dels treballs realitzats i pendents. Serà competència de l'Ajuntament la supervisió de l'execució de les tasques per part de la contractista, per tal que s'efectuï oportunament de la manera estipulada.

Seguiment dels treballs

L'empresa deixarà constància per escrit, de totes les visites i actuacions realitzades en les diferents prestacions a les instal·lacions, mitjançant albarans o les ordres de treball, tant en les tasques de manteniment preventiu-normatiu com en les actuacions correctives.

L'albarà o informe de treball es lliurarà quan sigui possible a la persona responsable de l'equipament o instal·lació perquè el signi, i inclourà una descripció dels treballs realitzats i material i productes utilitzats, si s'escau. Les actes signades s'adjuntaran en els comunicats periòdics que acompanyaran les factures, amb independència dels albarans i ordres de treball que s'hagin lliurat a al responsable de l'equipament o instal·lació.

Els comunicats periòdics i els informes de treball es lliuraran signats en format electrònic a la responsable municipal del contracte o persona en qui delegui. La totalitat dels documents sempre inclouran una descripció dels treballs realitzats, material emprat, i fotografies si s'escau.

Els registres de treball i els comunicats periòdics es facilitaran en suport informàtic, i estaran disponibles també en aplicació informàtica proposada pel contractista.

S'informarà en tot moment a requeriment de la responsable municipal del contracte, de les tasques i activitats a realitzar. Serà competència de l'Ajuntament la supervisió de l'execució de les tasques per part de la contractista, per tal que s'efectuï oportunament de la manera estipulada.



La tasca inspectora per part de l'Ajuntament tindrà tot el recolzament que sigui necessari per part del contractista, a fi i efecte de poder fer les actuacions i aplicar les mesures correctores que es determinin per aconseguir una millora continua en la prestació dels serveis.

La responsable de l'Ajuntament i la persona responsable de l'empresa adjudicatària mantindran una comunicació fluida i continuada, i celebraran reunions per a l'organització i seguiment de les prestacions del servei amb una periodicitat almenys anual, o en el seu defecte quan una de les dues parts ho sol·liciti. Aquestes reunions podran ser presencials quan ho demani la responsable municipal, o per videoconferència, i hi podran participar el personal i tècnics que s'estimi convenient.

Quant a les inspeccions a efectuar per part del departament de salut, o per organismes de control acreditats, la responsable tècnica gestionarà la realització de les inspeccions i acompanyarà els tècnics sempre que sigui requerida. Quan hi hagi taxes de les inspeccions seran assumides per l'Ajuntament.

Es disposarà d'un servei d'atenció per tal de donar resposta a les incidències o urgències que puguin sorgir durant la vigència del contracte.

Durant el temps que duri la resolució de les incidències, l'empresa informarà puntualment a l'Ajuntament de les actuacions que estigui realitzant. La interlocució serà entre la responsable tècnica de la contractista i la responsable municipal, o les persones en qui deleguin puntualment si s'escau, mitjançant els canals de comunicació adequats (telèfon, correu electrònic, plataforma electrònica proposada o altres prèviament acordats).

Control de qualitat

L'Ajuntament, com a empresa contractant, vol disposar d'un control de qualitat continuat del servei, i tenir accés als seus resultats. La finalitat d'aquest control és aconseguir i mantenir una bona qualitat de les tasques a realitzar i la resta de les especificacions definides en el present plec.

Per la realització del control de qualitat, es prendrà com a base el Pla de treball presentat per l'empresa adjudicatària, definit des de l'inici del contracte. En aquest Pla s'especificarà el repartiment dels treballs que ha de realitzar el personal, la metodologia operativa, comunicacions, a més de les tasques i dedicacions de control i seguiment a efectuar pels responsables de la contractista.

En el Pla de Treball s'especificarà el sistema informàtic que serà utilitzat si s'escau per al registre i seguiment del servei i al qual es donarà permís de consulta a l'Ajuntament si n'hi ha.



La contractista lliurarà la documentació requerida en els terminis fixats en el contracte, entrant-la per registre quan es demani, i registrarà la totalitat dels documents generats en l'execució dels treballs, que estaran a disposició de la responsable municipal del contracte quan ho sol·liciti.

Es preveu un primer control de qualitat del servei per part de la mateixa empresa adjudicatària, i el control final des de l'Àrea de Salut Pública de l'Ajuntament.

L'adjudicatària haurà d'informar sobre el sistema que seguirà per a la gestió i seguiment del servei. En cas que per a aquesta finalitat s'hagi proposat la utilització d'una aplicació informàtica, permetrà l'accés a l'Ajuntament per consultes, control de tasques, incidències, així com la visualització i exportació d'informes i documents per part de la responsable municipal del contracte.

Sigui quin sigui el sistema utilitzat per al control i seguiment del servei, caldrà que, com a mínim, contingui la informació dels treballs realitzats, estat actual dels treballs encomanats, possibles incidències i les seves resolucions, inspeccions per part de l'adjudicatària, i les actes i documents corresponents a les inspeccions efectuades.

L'empresa deixarà constància per escrit, dels serveis i les inspeccions de control realitzades. Els comunicats i documents es lliuraran signats en format electrònic a la responsable de l'Ajuntament o persona en qui delegui, quan es demanin.

Hi haurà inspeccions pròpies de la contractista, que tindran com objectiu comprovar el grau de compliment de les prestacions tècniques i tasques estipulades en el present plec, pel que fa als rendiments i la forma d'execució de les feines. En les actes de les inspeccions, la persona responsable de la contractista valorarà el nivell dels serveis efectuats, i segons el resultat de les valoracions es proposaran mesures de correcció i els canvis necessaris amb l'objectiu de millorar el servei i aconseguir uns resultats òptims.

Les actes d'inspecció de la contractista seran lliurades i estaran a disposició de la responsable municipal del contracte. L'Ajuntament també podrà verificar el compliment de la qualitat del servei quan ho cregui oportú, amb el control de les tasques efectuades, els principals paràmetres i la seva avaluació, mitjançant actes pròpies d'inspecció i control del servei.

La tasca inspectora per part de l'Ajuntament tindrà tot el recolzament que sigui necessari per part de l'empresa adjudicatària, a fi i efecte de poder fer les actuacions i aplicar les mesures correctores que es determinin per aconseguir una millora continua en la qualitat i la prestació dels serveis.



7.4.- Informes del servei

A més de les reunions i videoconferències que es mantinguin quan sigui necessari amb la responsable municipal del contracte, durant el transcurs del contracte, la contractista lliurarà de forma periòdica en format digital, els certificats de les inspeccions i l'auditoria anual que s'indica en l'apartat 5 d'execució del servei, a més dels documents que hagi proposat si s'escau l'adjudicatària durant la licitació.

Cal recordar que en la documentació que s'elabori durant el desenvolupament del contracte constarà la titularitat municipal del servei. En qualsevol cas, l'Ajuntament indicarà l'estructura, contingut i logotip que haurà de constar en els informes, estudis, documents o qualsevol altre tipus de contingut, adreçada a qualsevol destinatari, individual o col·lectiu, públic o privat, que la contractista elabori o es derivi de la gestió tècnica del contracte.

A més del Pla de treball anual i de les reunions presencials i videoconferències que es mantinguin quan sigui necessari entre la responsable tècnica de la contractista i la responsable municipal del contracte i personal dels serveis tècnics municipals, durant el transcurs del contracte, la contractista lliurarà de forma periòdica en format digital, almenys els següents documents:

- Comunicat trimestral, en els 5 dies següents es lliurarà per correu electrònic un comunicat en format digital editable signat per la responsable tècnica amb les actuacions realitzades durant el trimestre, albarans i ordres de treball, inventari actualitzat, indicadors del control de qualitat, la informació de les principals incidències, comprovació del compliment del Pla de treball anual, i la planificació del trimestre següent.
- Pla anual de treball, abans dels 15 dies previs a cada any de contracte, es lliurarà per registre un document en format digital editable signat per la responsable tècnica i la responsable de l'adjudicatària amb un informe del servei de l'any anterior amb els certificats de les revisions anuals, el resum de les despeses anuals de cadascuna de les prestacions del servei, les propostes de millores i actuacions a realitzar per a un millor servei, i la planificació dels treballs i adequació de les instal·lacions, amb el calendari de les actuacions a realitzar segons la seva prioritat, les valoracions econòmiques i els informes tècnics que es consideri oportú. El Pla de treball anual es lliurarà abans de la reunió anual.

En la documentació que s'elabori durant el desenvolupament del contracte constarà la titularitat municipal del servei. En qualsevol cas, l'Ajuntament indicarà l'estructura, contingut i logotip que haurà de constar en els informes, estudis, documents o qualsevol altre tipus de contingut, adreçada a qualsevol destinatari, individual o col·lectiu, públic o privat, que la contractista elabori o es derivi de la gestió tècnica i execució del contracte.



7. AUTORIA DELS TREBALLS

Donada la naturalesa del contracte, l'adjudicatària es trobarà inscrita en els registres necessaris davant els organismes i efectuarà les comunicacions i tràmits que correspongui. En cas que la contractista sigui una persona jurídica, haurà de justificar la seva constitució com a societat professional, l'objecte social de la qual es trobi relacionat amb l'objecte del contracte, amb la capacitat i solvència requerida.

L'autoria dels treballs durant la seva execució recau en l'empresa adjudicatària. Aquesta és la responsable de les prestacions i treballs realitzats.

L'empresa adjudicatària resta obligada al compliment de la Llei 31/1995, de prevenció de riscos laborals, així com la totalitat de la normativa d'aplicació en matèria de prevenció de riscos laborals, coordinació d'activitats empresarials, i seguretat i salut.

La contractista disposarà de la documentació relativa a prevenció de riscos laborals de l'empresa, que haurà d'incloure com a mínim la següent documentació:

- Organització de la prevenció de riscos a l'empresa i còpia del contracte amb un servei de prevenció aliè, acta de constitució del servei de prevenció propi, acta de nomenament de treballadors designats o document que acrediti l'assumpció, per part de l'empresari, de l'activitat preventiva en matèria de riscos laborals i seguretat i salut en el treball.
- Avaluació de riscos de les tasques a realitzar i maquinària que s'utilitzarà, i les mesures preventives a aplicar per evitar aquests riscos.
- Nomenament del responsable de seguretat i que actuarà com interlocutor amb la L'Ajuntament, i la relació de treballadors destinats a fer les tasques objecte de contracte, aportant per cadascun d'ells:
- Registres de lliurament d'informació en matèria de prevenció de riscos laborals.
- Registres de formació en prevenció de riscos, adequats a les feines a realitzar.
- Certificats d'aptitud mèdica corresponents al lloc de treball dins programa vigilància salut.
- Relació d'equips de protecció individual (EPI) i registres de lliurament.
- Altra documentació que es demani, necessària per la correcta coordinació d'activitats empresarials (acusaments rebut, fitxa de coordinació, informació específica màquines, etc.).

La contractista de cada lot haurà de disposar d'una assegurança de responsabilitat civil, per tal de fer front als riscos derivats del desenvolupament de les activitats davant de tercers, i qualsevol fet del que es derivi responsabilitat per part de l'empresa



adjudicatària, amb uns capitals mínims de 300.000,00 € per sinistre i 90.000,00 € per víctima. En qualsevol cas, es disposarà de les assegurances d'accidents i de responsabilitat civil que assenyalen la normativa d'aplicació.

Cal recordar que l'empresa adjudicatària haurà de respondre dels danys que pugui produir en les instal·lacions del recinte i el seu entorn. En cas de produir-se un fet que derivés en un procés judicial, la contractista es veurà obligada a mantenir la pòlissa fins a la finalització del mateix per tal que aquesta cobreixi qualsevol cost que se'n derivi.

La contractista serà responsable de tots els danys i perjudicis directes o indirectes, que es puguin ocasionar a qualsevol persona, propietat o servei públic o privat, com a conseqüència de les deficiències d'articles, omissions o negligències del personal al seu càrrec, o d'una deficient organització de les actuacions realitzades.

Les propietats o serveis públics o privats que resultin danyats hauran d'ésser reparats al seu cost de manera immediata, restablint les seves condicions primitives. Les persones que resultin perjudicades hauran d'ésser compensades al seu cost, adequadament, d'acord amb les condicions que fixi la legislació vigent.

La contractista s'haurà de responsabilitzar solidàriament de les obligacions de les terceres contractistes per que fa a la possible execució de treballs subcontractats. La propietat quedarà aliena i al marge de les relacions entre la contractista i la subcontractista no essent responsable en cap cas per les conseqüències derivades del contracte que celebri aquella amb la segona, relacionant-se, per tant, exclusivament amb la contractista.

En compliment de l'establert en la Llei orgànica 3/2018, de 5 de desembre, de protecció de dades personals i garantia dels drets digitals, els treballadors que accedeixin a dades de caràcter personal de les usuàries hauran de complir el degut sigil professional i confidencialitat respecte als mateixos, i la contractista i subcontractistes tindran l'obligació de respectar la normativa vigent estatal i de la Unió Europea en matèria de protecció de dades, a més del que assenyalen el conveni col·lectiu respecte a la protecció de dades de caràcter personal.

Sallent, 4 de març de 2026



ANNEX 1. INFORMACIÓ DE LES INSTAL·LACIONS I DETALL DE LES ACTUACIONS A REALITZAR

A continuació s'exposa l'actual llistat dels edificis i equipaments municipals, que inicialment s'inclouen en el present contracte, indicant quin LOT aplica a cadascun.

Equipament	Adreça	LOT 1	LOT 2
Ajuntament	Carrer Mestre Vila, 1 - Sallent	SI	SI
Escola Torres i Amat	Passeig Biblioteca, 3 – Sallent	SI	SI
Escola Els Pins	Carrer Montserrat, S/N – Sallent	SI	SI
Llar d'infants l'Esquitx	Passeig Biblioteca – Sallent	SI	SI
Residència Sant Bernat*	Carrer Sant Bernat, 32 – Sallent	SI	SI
Centre de dia	Carrer Sant Bernat, 32 – Sallent	SI	SI
Pavelló d'esports	Carrer Verge del Pilar S/N – Sallent	SI	SI
Camp de futbol	Camí del Pal – Sallent	SI	SI
Club de Tennis	Carrer Josep Potellas, S/N – Sallent	SI	SI
Pavelló de Cabrianes	Carrer Sant Ramon S/N - Sallent	SI	SI
Espai Cultural "Fàbrica Vella" – Cal Carreras	Pont de la Concòrdia, 1 - Sallent	SI	SI
Escola de Música	Carrer Torres Amat, 27 – Sallent	SI	SI
Local Brigada	Carrer Martí Arau – Sallent	SI	SI
Edifici Contraamaestres	Carrer Camp de la Bota S/N - Sallent	SI	SI
La KSETA	Carrer Camp de la Bota s/n. (Torre del Gas) – Sallent	SI	SI
Polícia	Carrer Torres Amat, 29 – Sallent	SÍ	SI
Arxiu	Carrer Torres Amat, 29 – Sallent	NO	SI
Biblioteca	Carrer Torres Amat, 39 – Sallent	SI	SI
Viver d'empreses	Carrer Cós, 20 – Sallent	SI	SI
Teatre Cabrianes (El centru)	Carrer Sant Ramon – Cabrianes	SI	SI
Espais públics municipals / clavegueram		NO	SI

(*) Està previst que aquest equipament es traslladi a un edifici de nova construcció.

Inicialment són objecte de contracte 19 espais pel lot 1, i 21 espais pel lot 2.

En espais públics, les actuacions tindran lloc en vies i espais urbans, xarxes de clavegueram i pluvials, zones de contenidors de residus, de manera preferent en les zones properes als edificis municipals i en les zones crítiques que de manera històrica siguin comunicades pels responsables tècnics de l'àmbit de Salut Pública de l'Ajuntament.



LOT 1. Control higiènic-sanitari i prevenció i control de la legionel·losi

A continuació es detallen les elements a efectes de comptabilització de sistemes afectats pel programa de control de legionel·la:

Sistemes / Equips / punts finals	Ajuntament	Escola Torres i Amat	Escola Els Pins	Llar d'infants l'Esquitx	Residència Sant Bernat	Centre de dia	Pavelló d'esports	Camp de futbol	Club de Tennis	Pavelló de Cabrianes	Espai Cultural "Fàbrica Vella" - Cal	Escola de Música	Local Brigada	Edifici Contra maestres	La KSETA	Polícia	Biblioteca	Viver d'empreses	Teatre Cabrianes
Dipòsit AFS (consum)	NO	NO	NO	NO	NO	NO	NO	NO	NO	NO	NO	NO	NO	NO	NO	NO	NO	NO	NO
Dipòsit AFS (reg)	NO	NO	NO	NO	NO	NO	SÍ	NO	NO	NO	NO	NO	NO	NO	NO	NO	NO	NO	NO
Acumulador ACS (num)	1	4	2	3	2	NO	2	2	2	NO	4	NO	2	1	NO	2	1	1	NO
Circuit AFS (si/no)	SÍ	SÍ	SÍ	SÍ	SÍ	SÍ	SÍ	SÍ	SÍ	SÍ	SÍ	SÍ	SÍ	SÍ	SÍ	SÍ	SÍ	SÍ	SÍ
Circuit ACS (si/no)	SÍ	SÍ	SÍ	SÍ	SÍ	SÍ	SÍ	SÍ	SÍ	SÍ	SÍ	NO	SÍ	SÍ	NO	SÍ	SÍ	SÍ	SÍ
Retorn ACS (si/no)	NO	NO	NO	NO	NO	NO	SÍ	SÍ	SÍ	NO	NO	NO	NO	NO	NO	NO	NO	NO	NO
Canonades metall (si/no)	NO	SI	SI	SI	NO	NO	SI	SI	SI	SI	NO	NO	NO	NO	NO	NO	NO	NO	NO
Aixetes AFS (num)	6	58	18	53	57	5	62	25	17	12	27	5	5	9	3	5	5	7	5



Aixetes ACS (num)	5	9	2	15	53	2	41	17	14	6	18	NO	5	4	NO	3	1	1	1
Aspersors (si(no))	NO	NO	NO	NO	NO	NO	NO	6	NO	NO	NO	NO	NO	NO	NO	NO	NO	NO	NO

Es recorda que els llistats esmentats inclouen la informació de les instal·lacions que es troben inventariades en l'actualitat, a efectes informatius, i en cap cas són limitatius. Els llistats definitius del contracte seran els que resultin de l'inventari que l'adjudicatària haurà d'actualitzar en l'inici del servei, i que haurà de ser mantingut i actualitzat després de cada modificació, i en tot cas, cada trimestre

A continuació s'indiquen les periodicitats obligatòries definides per a la realització de cadascuna de les tasques de neteja i revisió definides pels diferents equips i sistemes, atribuïdes al contractista (i segons definit a l'annex IV de l'RD 487/2022)

Periodicitat tasques neteja / Revisió	Periodicitat
Redacció/revisió/actualització i implantació del PPCL i tasques llibre registre per instal·lació (1)	Anual
Revisió de tota la instal·lació aigua sanitària (AFCH i ACS) (1)	Anual
Neteja i desinfecció de tota la xarxa (AFCH i ACS) des de picatge fins terminals (1)	Anual
Revisió d'acumulador ACS (2)	Trimestral
Neteja i desinfecció de sistema de reg camp futbol	Anual

(1) S'han definit diferents de temps d'execució en funció de les dimensions de les xarxes objecte de control i tractament (en base al número de punts totals terminals) de cada equipament:

- 33 punts terminals totals
- $10 \leq$ punts terminals totals < 33
- < 10 punts terminals totals

(2) S'han definit diferents de temps d'execució en funció de les capacitats dels dipòsits d'acumulació de cada equipament:

- ≥ 250 l
- < 250 l

A continuació s'indiquen el número de mostres totals anuals previstes per a cada centre, en funció del número de mostres (definit a l'annex V de l'RD 487/2022 i tenint el compte la Taula 2 per la determinació de les mostres dels punts terminals), particularitzades per cada centre, i en funció de la periodicitat abans indicada.



Mostr es analíti ques	Ajuntament	Escola Torres i Amat	Escola Els Pins	Llar d'infants l'Esquitx	Residència Sant Bernat	Centre de dia	Pavelló d'esports	Camp de futbol	Club de Tennis	Pavelló de Cabrianes	Espai Cultural "Fàbrica Vella" -	Escola de Música	Local Brigada	Edifici Contraaestres	La KSETA	Polícia	Biblioteca	Viver d'empreses	Teatre Cabrianes
Pres <i>a</i> i transp ort conju nt mostr es i analíti ques legion el·la spp, aerobi s totals i ferro(1)	12	28	16	32	32	8	36	28	28	8	32	4	16	3	1	4	3	3	2

(1) Es determinarà idoneïtat tipus anàlisis sobre total de mostres (sent requerit sempre legionel·la)

Es recorda que els llistats esmentats inclouen la informació de les instal·lacions que es troben inventariades en l'actualitat, a efectes informatius, i en cap cas són limitatius. Els llistats definitius del contracte seran els que resultin de l'inventari que l'adjudicatària haurà d'actualitzar en l'inici del servei, i que haurà de ser mantingut i actualitzat després de cada modificació, i en tot cas, cada trimestre

En quant a les prestacions relatives a formació i equipament pel personal propi de l'Ajuntament per execució d'actuacions dins de l'àmbit del control de Legionel·la a provisió de formació i equipament per que el personal responsable. Es preveu

- 5 sessions de formació anual



- 5 Kits d'equipament de mesura anual

Aquestes prestacions únicament es preveuen en la primera anualitat del contracte.

Els licitadors dins de les seves propostes podran oferir millores per aquestes prestacions, com son sessions addicionals de formació, i calibratge i recanvis per la realització dels controls a càrrec del personal propi de l'Ajuntament.

LOT 2. Control integrat de Plagues

Als efectes del present contracte, els edificis, instal·lacions i espais municipals objecte del servei es classifiquen en tres grups de risc, d'acord amb la naturalesa de l'ús i el llindar de tolerància admissible davant la possible presència de plagues:

- **GRUP 1: Risc Molt Estricte (Tolerància Tècnicament "Zero")**. Comprèn els immobles destinats a població especialment vulnerable (centres educatius infantils, centres de dia i residències geriàtriques), així com aquells vinculats a la manipulació, emmagatzematge, processament o consum d'aliments. En aquests casos, el llindar de tolerància és tècnicament nul, exigint-se l'absència absoluta de plagues per la transcendència sanitària que la seva presència comportaria.
- **GRUP 2: Risc Controlat (Exigència d'Absència de Plaga en Medi Intern)**. Inclou els edificis administratius, culturals, esportius interiors i altres espais de pública concurrència. El requisit és l'absència de plagues a l'interior dels immobles, de manera que la tolerància admesa és mínima i vinculada a la garantia d'estanquitat, prevenció i control d'organismes que puguin afectar el desenvolupament normal de l'activitat o la qualitat de vida i treball dels usuaris.
- **GRUP 3: Risc Ambiental / Risc Fitosanitari (Llindar de Tolerància Variable o Superior a Zero)**. Integra el medi extern i les infraestructures públiques, en particular la xarxa de clavegueram i els espais verds municipals. En aquests àmbits, el control té per objecte mantenir les poblacions d'organismes nocius per sota d'un nivell acceptable, determinat en funció de la naturalesa i ús de l'espai, admetent-se un cert marge de tolerància i prioritant l'aplicació de mesures preventives i no químiques, en consonància amb els principis de la gestió integrada de plagues.

A continuació es detalla el grup de risc previst per cada equipament:

Equipament	Ús Principal	Grup de Risc
Ajuntament	Administratiu	GRUP 2



Equipament	Ús Principal	Grup de Risc
Escola Torres i Amat	Docent	GRUP 1
Escola Els Pins	Docent	GRUP 1
Llar d'infants l'Esquitx	Docent	GRUP 1
Residència Sant Bernat	Hospitalari / Residències	GRUP 1
Centre de dia	Hospitalari / Residències	GRUP 1
Pavelló d'esports	Esportiu	GRUP 2
Camp de futbol	Esportiu	GRUP 2
Club de Tennis	Esportiu	GRUP 2
Pavelló de Cabrianes	Esportiu	GRUP 2
Espai Cultural "Fàbrica Vella" - Cal Carreras	Cultural	GRUP 2
Escola de Música	Cultural	GRUP 2
Local Brigada	Administratiu	GRUP 2
Edifici Contraamaestres	Cultural	GRUP 2
La KSETA	Cultural	GRUP 2
Polícia	Administratiu	GRUP 2
Arxiu	Cultural	GRUP 2
Biblioteca	Cultural	GRUP 2
Viver d'empreses	Cultural	GRUP 2
Teatre Cabrianes	Cultural	GRUP 2
Espais públics municipals / clavegueram	Medi extern	GRUP 1

El contractista resta obligat a revisar aquesta classificació en funció de la fase de diagnosi inicial i requalificar si així ho estima oportú en funció de la tipologia del espai o altres condicionants que estimi convenients.

A continuació es detallen els punts de control previstos, per a cadascuna de les plagues principals (I: Insectes; R: Rosegadors; RR: Rates) i en funció de la tipologia d'espais i dels diferents àmbits dels edificis i equipaments municipals:

Equipament	Insectes (I)	Rosegado rs (R)	Rates (R)
Ajuntament	8	7	0
Escola Torres i Amat	15	11	1



Equipament	Insectes (I)	Rosegadors (R)	Rates (R)
Escola Els Pins	7	7	1
Llar d'infants l'Esquitx	9	9	1
Residència Sant Bernat	16	13	0
Centre de dia	3	3	0
Pavelló d'esports	3	2	3
Camp de futbol	10	7	3
Club de Tennis	9	8	1
Pavelló de Cabrianes	3	2	2
Espai Cultural "Fàbrica Vella" - Cal Carreras	16	12	2
Escola de Música	5	5	0
Local Brigada	15	13	3
Edifici Contraamestres	3	3	2
La KSETA	0	0	0
Policia	3	2	0
Arxiu	5	5	0
Biblioteca	4	4	0
Viver d'empreses	4	3	0
Teatre Cabrianes	4	3	0
Espais públics municipals / clavegueram	30	0	30

Els punts de control consistiran en :

(I) Insectes

- a) Edificis (interiors): Sistemes de captura amb trapes adhesives amb feromones específiques per tipus de plaga (paneroles, peixets de plata, formigues, etc).
- b) Via pública i espais exteriors: Dispositius de control robustos i anti-vandàlics adaptats a l'ús urbà, amb sistema de fixació i esquers de tipus adhesiu amb feromones específics per cada plaga (paneroles principalment).

(R) Rosegadors

- a) Edificis (interior): Sistemes de control mitjançant rodenticides anticoagulants en punts de consum segurs. Adequats per rosegadors de mida petita (ratolins i similar)
- b) Via pública i espais exteriors: Adequats per rosegadors de mida gran (rates i



similars): Caixes porta esquers de tipus robust i anti-vandàlic, adaptats a l'ús urbà, amb sistema de fixació i esquers de tipus pasta amb textura atraient.

El número de punts de control s'ha definit en base a la tipologia i número de sales de cadascun dels equipaments municipals. En el cas dels espais públics municipals i clavegueram es defineix inicialment un total de 30 punts a distribuir per la geografia del municipi, prioritizant les rodalies dels propis edificis municipals i zones de la xarxa amb incidències conegudes (com el carrer Santa Cristina). En tot cas la definició d'aquests punts serà objecte de la fase inicial de la definició del pla de treball, estant tots els costos derivats inclosos dins dels preus unitaris del contracte.

En tot cas el contractista en el seu estudi inicial haurà de definir el número final, tipus d'esquers, trampes i sistemes adequats per dur a terme el monitoratge de les plagues. Es doncs la seva responsabilitat dimensionar el sistema de manera adequada per aconseguir els objectius del contracte en base a la seva experiència.

A continuació es detallen pel LOT 2, les actuacions, les periodicitats previstes per àmbits, edificis i equipaments municipals, així com la proposta inicial de mes de realització de les tasques en funció dels usos dels centres i la estacionalitat de proliferació de plagues habitual:

Mes	Ajuntament	Escola Torres i Amat	Escola Els Pins	Llar d'infants l'Esquitx	Residència Sant Bernat	Centre de dia	Pavelló d'esports	Camp de futbol	Club de Tennis	Pavelló de Cabrianes	Espai Cultural "Fàbrica Vella" - Cal	Escola de Música	Local Brigada	Edifici Contraaestres	La KSETA	Polícia	Arxiu	Biblioteca	Viver d'empreses	Teatre Cabrianes	Espais públics municipals
Gener							PL1	PL1	PL1	PL1			PL1			PL1			PL1	PL1	
Febrer																					
Març	PL1	PL1	PL1	PL1	PL1	PL1					PL1	PL1					PL1	PL1			PL 2
Abril							PL1	PL1	PL1	PL1			PL1			PL1			PL1	PL1	
Maig																					PL 2
Juny	PL1	PL1	PL1	PL1	PL1	PL1					PL1	PL1					PL1	PL1			
Juliol							PL1	PL1	PL1	PL1			PL1			PL1			PL1	PL1	PL



																			2	
Agost																				
Setem bre	PL1	PL1	PL1	PL1	PL1	PL1					PL1	PL1					PL1	PL1	PL 2	
Octubr e								PL1	PL1	PL1	PL1				PL1				PL1	PL1
Novem bre																				PL 2
Desem bre	PL1	PL1	PL1	PL1	PL1	PL1						PL1	PL1						PL1	PL1

PL1 - Control i prevenció desratització + desinsectació edificis municipals (4 revisions anuals)

PL2 - Control i prevenció desratització + desinsectació clavegueram i espais públics (6 revisions anuals)



Reportatge fotogràfic

A continuació es mostren exemples dels equipaments i espais pública que son susceptibles de ser objecte dels controls dels lots que componen aquest contracte. Aquestes fotos no son un recull exhaustiu, només una mostra de la tipologia i casuística diversa que podem trobar en l'àmbit territorial del contracte. Com comentat en els diferents documents que componen els plec de licitació, serà responsabilitat del contractista dur a terme l'anàlisi, inventari i redacció dels plans de control amb la definició de punts adequada per complir amb els objectius del contracte.

LOT1. Control higiènic-sanitari i prevenció i control de la legionel·losi





Llar d'infants l'Esquitx			
			
Residència Sant Bernat			
			
Centre de dia			
			
Pavelló d'esports			
			



Camp de futbol



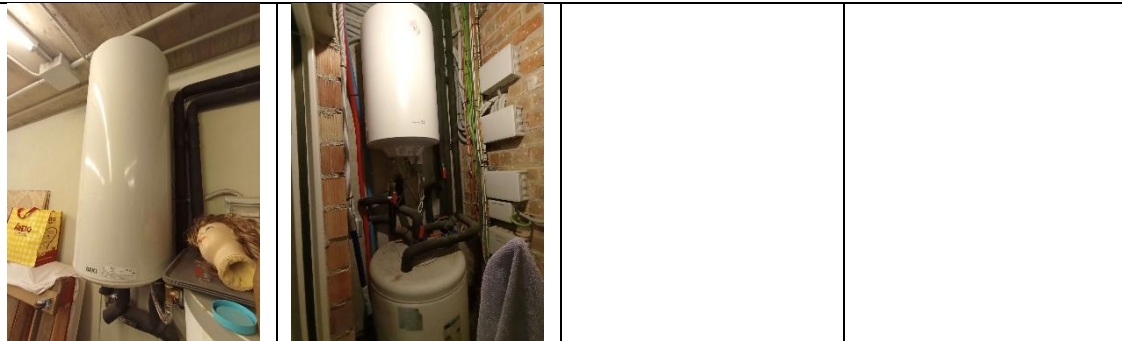
Club de Tennis



Pavelló de Cabrianes



Espai Cultural "Fàbrica Vella" - Cal Carreras

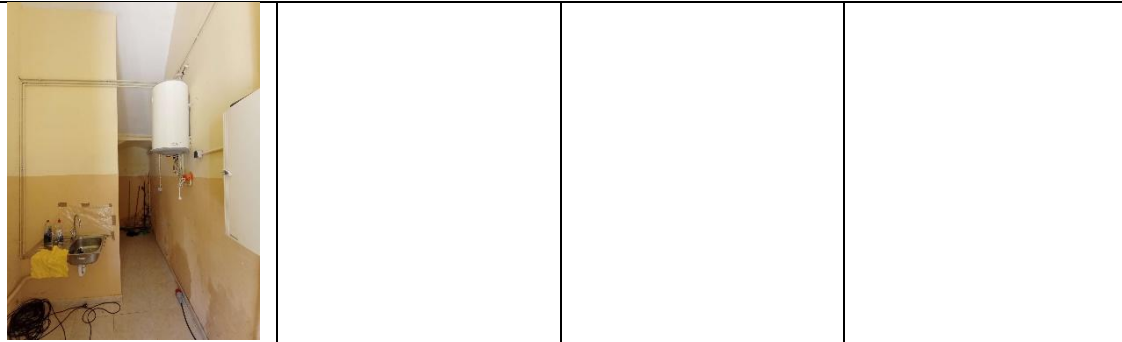




Local Brigada



Edifici Contraмаestres



La KSETA

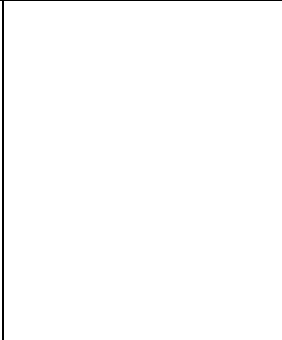
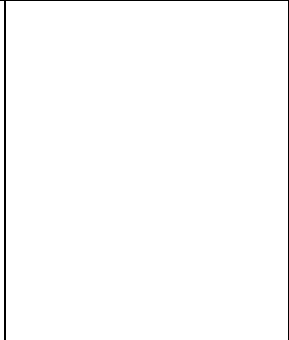


Policia

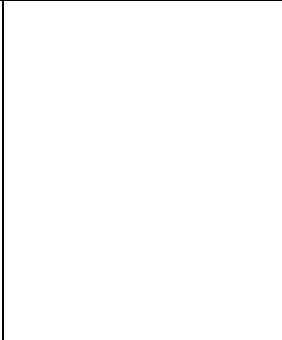
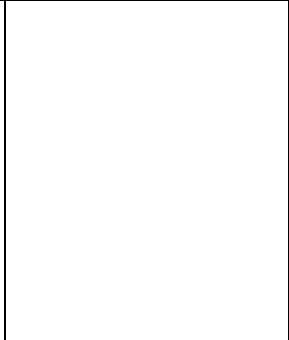




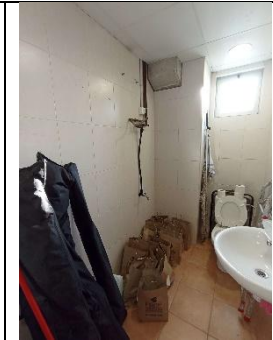
Biblioteca



Viver d'empreses



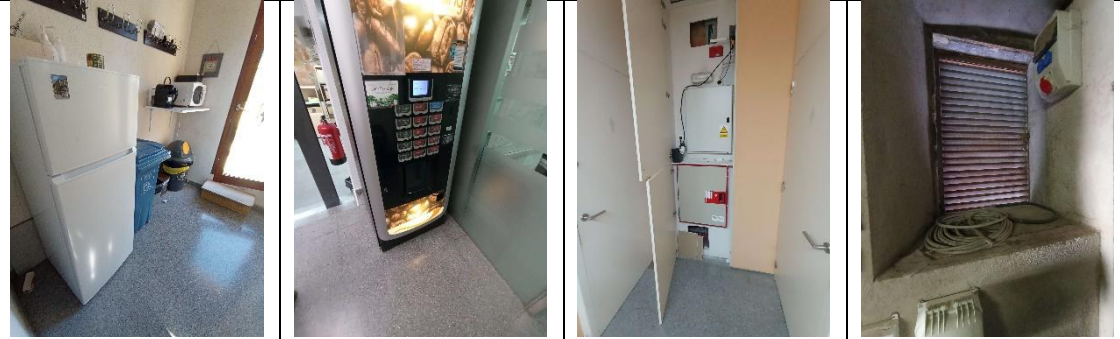
Teatre Cabrianes





LOT 2. Control integrat de Plagues

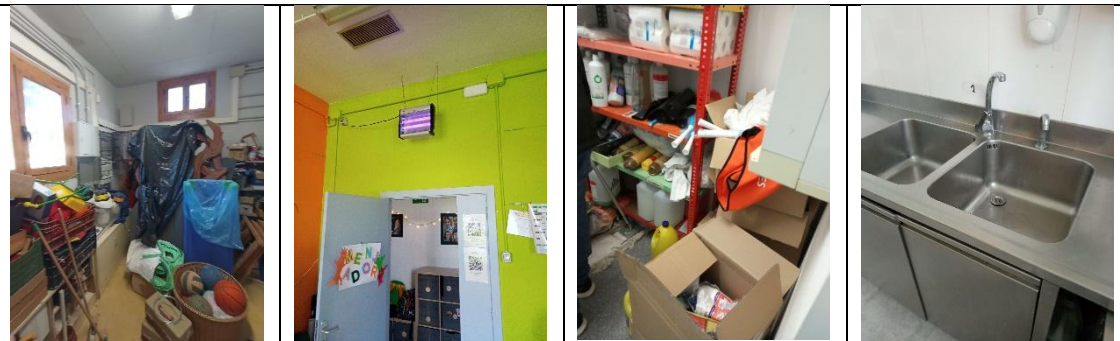
Ajuntament



Escola Torres i Amat



Escola Els Pins



Llar d'infants l'Esquitx

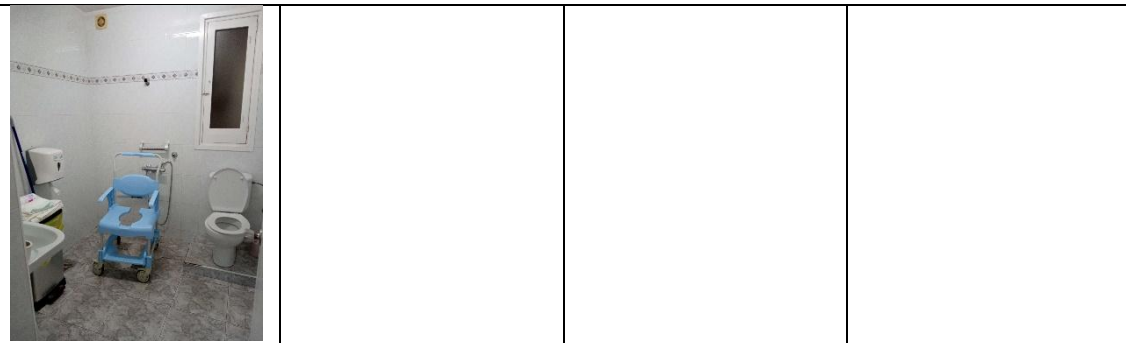




Residència Sant Bernat



Centre de dia



Pavelló d'esports



Camp de futbol





Club de Tennis



Pavelló de Cabrianes



Espai Cultural "Fàbrica Vella" - Cal Carreras



Escola de Música





Local Brigada



Edifici Contraмаestres



La KSETA



Policia





Arxiu			
			
Biblioteca			
			
Viver d'empreses			
			
Teatre Cabrianes			
			



Espais públics municipals / clavegueram





ANNEX 2. PREUS UNITARIS

Amb l'objectiu de facilitar la gestió i seguiment del contracte, així com futures modificacions, es creu oportú considerar diverses unitats d'execució en la prestació dels serveis de cada lot. Es determina un preu unitari per cada unitat d'execució que es preveu, segons les tasques planificades i la periodicitat indicada.

Tanmateix, es podran prendre aquests preus com a preus unitaris del contracte, aplicant la baixa lineal resultant de la proposta econòmica presentada pel licitador (a excepció de la partida destinada a manteniment correctiu que es un despesa fixa a justificar segons esmentat als punts 5.4 i 5.5 d'aquest plec), com a referència en cas de les modificacions previstes que pugui haver durant la vigència del contracte i les seves pròrrogues.

A continuació es determinen els preus unitaris per a les unitats d'execució que es contemplen en als lots 1 i 2. En l'import del preu unitari de cada unitat d'execució prevista, es contemplen la totalitat dels costos directes necessaris per a realitzar la totalitat de les tasques planificades i normatives anuals necessàries per a la correcta execució de les prestacions, d'acord amb les condicions assenyalades en els documents que serveixen de base a la present licitació.

Dins els costos directes es tenen en compte els costos del personal i seguretat social, material i consumibles, vehicles i transports, dietes i desplaçaments, maquinària, elevació, equips, eines i vestuari, les mesures addicionals d'higiene relacionades amb la COVID-19 o similars, l'actualització i manteniment de l'inventari, informes a realitzar, revisions, verificacions, certificats, inspeccions, i la part proporcional de la totalitat dels mitjans humans i mitjans tècnics necessaris per executar els treballs esmentats en el PPTP.

En el resum de l'oferta econòmica derivada dels preus unitaris, s'afegiran els costos indirectes, que s'estimen en un 13% dels costos directes per les despeses generals, incloent el cost de la persona responsable de l'adjudicatària i del personal administratiu i de suport, amb la totalitat de despeses degudes a la direcció i gestió, registres i comunicats, seguiment i avaluació del servei, facturació i comptabilitat, gestoria i recursos humans, lloguer d'instal·lacions, prevenció de riscos laborals, formació, amortitzacions, taxes i impostos, assegurances, gestions de residus, comunicacions generals de l'empresa, compliment del conveni i d'altres necessàries pel correcte funcionament del servei. A més, també es considerarà el benefici industrial de l'empresa adjudicatària, estimat en un 6% de la suma dels costos directes.

Als preus unitaris caldrà afegir posteriorment l'impost de l'IVA, d'acord amb el que assenjala la Llei 37/1992, de 28 de desembre, de l'Impost sobre el Valor Afegit, modificada per la Llei 28/2014, de 27 de novembre, o la vigent normativa que sigui d'aplicació. En l'actualitat el tipus de l'IVA a aplicar en els treballs de manteniment és



del 21%, pel que a efectes de càlcul del pressupost base de licitació, es considerarà un IVA del 21%, encara que en cada moment i actuació s'aplicarà l'impost corresponent segons la normativa que sigui d'aplicació.

En l'estimació dels preus també s'ha tingut en compte la dedicació directa i indirecta de les persones que executen els treballs i la part proporcional de la resta de costos del servei, així com els preus generals de mercat per serveis similars als contemplats en el present contracte servei de prevenció i control integrat de plagues i de la legionel·losi en les instal·lacions municipals i espais públics de Sallent. Sobretot, s'ha tingut en compte els antecedents dels darrers anys en els treballs realitzats en el terme municipal i els preus en licitacions efectuades recentment en altres municipis de Catalunya.

En general, es considerarà un preu unitari per cada unitat d'execució a realitzar segons les instal·lacions i característiques de cada edifici i equipament. En cadascuna de les actuacions, els seus preus unitaris es determinen a partir del cost estimat dels mitjans humans i tècnics necessaris per realitzar els treballs segons les condicions i especificacions del PPTP i segons la proposta tècnica de cada licitadora. També es té en compte el percentatge dels costos indirectes.

Per a la valoració de l'oferta econòmica, els licitadors hauran de fer la seva proposta en base al model econòmic adjunt a la documentació de la licitació, on s'incorporen les diferents unitats a executar i la periodicitat inicialment prevista de les mateixes, formant una taula de preus que configuren l'oferta econòmica. Aquesta proposta servirà per determinar la valoració del criteri 1 d'adjudicació corresponent a la seva oferta econòmica.

Quant a les unitats d'execució, únicament es facturaran en cas que s'hagin efectuat correctament les tasques segons les condicions contractuals.

Serveis Planificats (manteniment preventiu)

Els preus unitaris màxims de licitació de les diferents unitats d'execució pels serveis planificats (sense considerar costos indirectes), IVA exclòs, són els següents:

LOT 1: Control higiènic-sanitari i prevenció i control de la legionel·losi

LOT1	Serveis Planificats	Preu (€/ut)
LEG1.1	Redacció/revisió/actualització i implantació del PPCL i tasques llibre registre per instal·lació (anual) ≥ 33 punts terminals totals	200 €
LEG1.2	Redacció/revisió/actualització i implantació del PPCL i tasques llibre registre per instal·lació (anual) $10 \leq$ punts terminals totals < 33	120 €



LEG1.3	Redacció/revisió/actualització i implantació del PPCL i tasques llibre registre per instal·lació (anual) < 10 punts terminals totals	90 €
LEG2.1	Revisió de tota la instal·lació aigua sanitària (AFCH i ACS) (anual) ≥ 33 punts terminals totals	120 €
LEG2.2	Revisió de tota la instal·lació aigua sanitària (AFCH i ACS) (anual) $10 \leq$ punts terminals totals < 33	80 €
LEG2.3	Revisió de tota la instal·lació aigua sanitària (AFCH i ACS) (anual) < 10 punts terminals totals	45 €
LEG3.1	Neteja i desinfecció de tota la xarxa (AFCH i ACS) des de picatge fins terminals (anual) ≥ 33 punts terminals totals	380 €
LEG3.2	Neteja i desinfecció de tota la xarxa (AFCH i ACS) des de picatge fins terminals (anual) $10 \leq$ punts terminals totals < 33	240 €
LEG3.3	Neteja i desinfecció de tota la xarxa (AFCH i ACS) des de picatge fins terminals (anual) < 10 punts terminals totals	160 €
LEG4.1	Revisió d'acumulador ACS (trimestral) ≥ 250 l	45 €
LEG4.2	Revisió d'acumulador ACS (trimestral) < 250 l	18 €
LEG5	Neteja i desinfecció de sistema de reg camp futbol (anual)	480 €
LEG6	Preu presa i transport conjunt mostres i analítiques legionel·la spp, aerobis totals i ferro (1)	52 €
LEG7	Formació personal propi Ajuntament per feines menors (2)	160 €
LEG8	Kit equipament mesura personal propi Ajuntament (2)	630 €

(1) Es determinarà idoneïtat tipus anàlisis sobre total de mostres (sent requerit sempre legionel·la)

(2) Aquestes prestacions es requeriran inicialment únicament a la primera anualitat del contracte.



LOT 2: Control integrat de plagues

LOT2	Serveis Planificats	Preu (€/ut)
PL1.1	Punt de Control i prevenció desinsectació edificis municipals (1)	22 €
PL1.2	Punt de Control i prevenció petits rosegadors edificis municipals (1)	25 €
PL1.3	Punt de Control i prevenció rates edificis municipals (3)	40 €
PL2.1	Punt de control i prevenció desinsectació clavegueram i espais públics (2) (3)	45 €
PL2.2	Punt de control i prevenció petits rosegadors i rates clavegueram i espais públics (2) (3)	70 €

(1) Inclou cost dels portaesquers i reposició esquers segons revisió, si s'escau. Preu per 4 visites anuals.

(2) Inclou cost dels portaesquers i reposició esquers segons revisió, si s'escau. Preu per 6 visites anuals.

(3) Inclou elements adequat a intempèrie i fixació per prevenir manipulació i vandalisme.

Quant als components anuals, els preus unitaris correspondran a una anualitat del contracte, i únicament es facturaran en cas que s'hagin efectuat les tasques que corresponguin en cada cas i la totalitat dels treballs requerits. En el cas que les actuacions només s'executin uns mesos, es podrà facturar la part proporcional de l'any a criteri de la responsable municipal.

Quant a les unitats d'execució, únicament es facturaran en cas que s'hagin efectuat correctament les tasques segons les condicions contractuals.



Serveis no planificats (manteniment correctiu)

Com esmentat al punt 5.4 d'aquest plec, durant la vigència de contracte es poden requerir actuacions per la realització de manteniments correctius i modificatius. Els costos derivats s'integren dins del determinat al punt 5.5 destinat a definir la despesa màxima per actuacions fora del manteniment preventiu.

Per tal de facilitar la definició i justificació la gestió i seguiment del contracte, així com futures modificacions, es creu oportú considerar diferents unitats per aquests treballs de manteniments correctius, incidències i tractaments addicionals. Els preus unitaris màxims per aquestes despeses, sense considerar costos indirectes, IVA exclòs, són els següents:

LOT 1: Control higiènic-sanitari i prevenció i control de la legionel·losi

LOT 1	Serveis No Planificats	Preu (€/ut)
LEG.MO.1	MO - Preu hora efectiva oficial 1a en horari laboral (1)	37,80 €
LEG.MO.2	MO - Preu hora efectiva oficial 2a en horari laboral (1)	29,40 €
LEG.MO.3	MO - Preu hora efectiva ajudant en horari laboral (1)	21,00 €
LEG_NP_1	Neteja, desinfecció i hipertèrmia d'acumulador ACS \geq 250 l	245,00 €
LEG_NP_2	Neteja, desinfecció i hipertèrmia d'acumulador ACS $<$ 250 l	155,00 €
LEG_NP_3	Preu per calibratge equips kit mesura (tots els components)	270,00 €

Tots els preus inclouen desplaçaments i dietes, i productes i fungibles necessaris per la realització de les tasques.

(1) En horari nocturn o festiu s'incrementarà un 20% aquest preu

LOT 2: Control integrat de plagues

LOT 2	Serveis No Planificats	Preu (€/ut)
PL.MO.1	MO - Preu hora efectiva oficial 1a en horari laboral (1)	37,80 €
PL.MO.2	MO - Preu hora efectiva oficial 2a en horari laboral (1)	29,40 €
PL.MO.3	MO - Preu hora efectiva ajudant en horari laboral (1)	21,00 €
PL_NP_1	Preu actuació retirada niu vespa o abelles (accessible a peu pla o escala manual) (2)	130,00 €
PL_NP_2	Preu actuació retirada niu vespa asiàtica (accessible a peu pla)	300,00 €



	o escala manual) (2)	€
PL_NP_3	Tractament local per desinsectació de panerola (actuació localitzada 8 punts clavegueram)	170,00 €
PL_NP_4	Tractament local per mosquit tigre (actuació localitzada 8 punts clavegueram)	190,00 €

Tots els preus inclouen desplaçaments i dietes, i productes i fungibles necessaris per la realització de les tasques.

(1) En horari nocturn o festiu s'incrementarà un 20% aquest preu

(2) En funció de la posició del rusc o niu, s'haurà de valorar els mitjanes addicionals per accedir