

PLEC DE PRESCRIPCIONS TÈCNiques APPLICABLE AL CONTRACTE MIXT DE SUBMINISTRAMENTS I OBRES, RELATIU AL SUBMINISTRAMENT I INSTAL·LACIÓ -AMB OBRES- D'UNA ESTRUCTURA DE SUSPENSIO ESCÈNICA, I AL CONTRACTE DE SUBMINISTRAMENT D'EQUIPS D'IL·LUMINACIÓ PER A L'AUDITORI DEL CENTRE DE CULTURA CONTEMPORÀNIA DE BARCELONA (CCCB).

1. ANTECEDENTS I NECESSITAT DE LA INTERVENCIÓ:

L'Auditori del CCCB presenta deficiències en el sistema estructural i en les instal·lacions elèctriques i de control d'il·luminació que afecten la seguretat, la fiabilitat operativa i el compliment normatiu. Per aquest motiu és necessària la renovació de les estructures de suspensió escènica, la modernització de les instal·lacions elèctriques associades i la implantació de línies de control d'il·luminació escènica basades en protocols estàndard, així com el subministrament i instal·lació d'equipaments d'il·luminació amb tecnologia LED d'ús professional per garantir el correcte funcionament de la infraestructura tècnica, millorar l'eficiència energètica i operativa, reduir els riscos laborals associats als sistemes d'elevació i augmentar la flexibilitat tècnica de l'espai per adaptar-lo a les necessitats de la programació cultural i escènica del CCCB.

2. OBJECTE DEL CONTRACTE:

És objecte del present Plec de Prescripcions Tècniques (PPT) la contractació promoguda per la Secció d'Infraestructures i de Producció Tècnica del contracte mixt de subministraments i obres relatiu al subministrament i instal·lació -amb obres- d'una estructura de suspensió escènica, i al contracte de subministrament d'equips d'il·luminació per a l'Auditori.

Aquest procediment es constitueix a través dels lots de licitació següents:

LOT 1: Subministrament i instal·lació -amb obres- d'una estructura de suspensió escènica per a l'Auditori del CCCB.

LOT 2: Subministrament d'equips d'il·luminació per a l'Auditori del CCCB.

3. LOT 1: SUBMINISTRAMENT I INSTAL·LACIÓ -AMB OBRES- D'UNA ESTRUCTURA DE SUSPENSÍO ESCÈNICA PER A L'AUDITORI DEL CCCB.

3.1 Marc normatiu aplicable:

Per a les especificacions tècniques relatives a materials, mà d'obra i tècniques d'execució que no estiguin expressament especificades en la documentació, regiran les disposicions contingudes en el Codi Tècnic de l'Edificació. A més s'exigirà el compliment de les següents normes:

- Reglament Electrotècnic de Baixa Tensió, Decret 842/2002 de 2 d'agost, tant les normes de caràcter general com les prescripcions complementàries. (REBT)
- Reial Decret 486/1997, de 14 d'abril, i modificacions posteriors pel qual s'estableixen les disposicions mínimes de seguretat i salut en els llocs de treball.
- Reial Decret 1215/1997, de 18 de juliol, i modificacions posteriors pel qual s'estableixen les disposicions mínimes de seguretat i salut per a la utilització pels treballadors dels equips de treball
- Reial Decret 614/2001, de 8 de juny, sobre disposicions mínimes per a la protecció de la salut i seguretat dels treballadors enfront del risc elèctric.
- Normes UNE-EN aplicables a estructures d'alumini, sistemes de suspensió i maquinària escènica.
- Normativa municipal i sectorial en matèria de seguretat i prevenció de riscos laborals.

I en general qualsevol actualització d'aquestes normatives i de totes aquelles que sense estar incloses en aquesta relació, resultin ser d'ús obligat en el moment de l'execució.

3.2 Abast dels treballs:

El subministrament d'una estructura de suspensió escènica inclou, com a mínim, les següents intervencions:

- Desmuntatge i retirada controlada de les estructures tubulars, guies d'il·luminació, sistemes de suspensió i punts d'ancoratge existents.
- Sanejament i retirada de les instal·lacions obsoletes.
- Gestió de residus generats, amb trasllat a gestor autoritzat i lliurament del corresponent certificat.
- Subministrament i instal·lació d'un sistema modular d'estructures de truss d'alumini homologat, amb capacitat de càrrega certificada.
- Subministrament i instal·lació d'ancoratges fixos, amb el corresponent càlcul estructural i certificació.
- Adequació i substitució de canalitzacions elèctriques i adaptació del terra tècnic, si escau.

Exp. núm. CCCB/2026/0003587// CNM_2026_09

- Renovació del cablejat elèctric, circuits i quadres auxiliars associats a l'estructura escènica.
- Instal·lació de línies de control d'il·luminació escènica basades en protocols estàndard, mitjançant solucions cablejades i/o sense fils.
- Execució de proves de càrrega, verificacions elèctriques, posada en servei i validació final de la instal·lació.

3.3 Requisits tècnics generals:

- Les estructures instal·lades hauran de disposar de càlcul estructural signat per tècnic competent.
- Les instal·lacions elèctriques hauran de complir íntegrament el REBT.
- Els sistemes de control hauran de ser compatibles amb equipaments habituals en entorns escènics professionals.
- La instal·lació haurà de permetre futures ampliacions sense necessitat de modificar les canalitzacions principals.

3.4 Materials i equipaments:

3.4.1 Infraestructura elèctrica

a) Quadre elèctric de distribució – especificació tècnica mínima:

Quadre elèctric de distribució de corrent destinat a l'alimentació d'equipaments escènics, dissenyat per a ús interior en instal·lacions fixes o semi-permanents en entorns culturals i escènics.

El quadre haurà de garantir una distribució equilibrada de càrregues i disposar de les proteccions necessàries per assegurar la seguretat de les persones i dels equips connectats.

Configuració mínima requerida:

- 1 interruptor diferencial trifàsic de 40 A / 30 mA
- 1 interruptor automàtic trifàsic (PIA) de 32 A
- 3 interruptors diferencials monofàsics de 40 A / 30 mA
- 3 interruptors automàtics monofàsics (PIA) de 16 A

L'alimentació es realitzarà mitjançant línia trifàsica de 32 A, 400 V, amb neutre i presa de terra, amb secció mínima de conductor de 6 mm², segons normativa vigent.

Exp. núm. CCCB/2026/0003587// CNM_2026_09

b) Sortides mínimes del quadre:

- 1 presa trifàsica industrial de 32 A (400 V) amb neutre i presa de terra
- 6 preses monofàsiques de 16 A (250 V) amb presa de terra

El quadre haurà de complir íntegrament la normativa vigent en matèria de baixa tensió i seguretat elèctrica (REBT), sent apte per a una distribució fiable i segura d'energia en auditoris i espais escènics.

S'inclouran 20 punts de corrent aeris, distribuïts segons plànols que consten d'Annex al present Plec de prescripcions tècniques, des del quadre elèctric fins a la ubicació de cada projector d'il·luminació.

3.4.2 Estructures modulares de truss d'alumini negre:

Sistemes modulares de truss d'alumini d'alta resistència destinats a aplicacions escèniques, expositives i audiovisuals.

Els elements estructurals estaran fabricats en aliatge d'alumini estructural EN AW-6082 T6 o equivalent, garantint elevada resistència mecànica, baixa massa pròpia i alta durabilitat.

Característiques tècniques mínimes:

- Secció quadrada aproximada de 30 × 30 cm.
- Norma EN AW 6082 T6.
- Cordes principals i diagonals soldades mitjançant processos certificats.
- Sistemes d'unió mitjançant connectors cònics o equivalents, amb passadors i elements de seguretat.
- Acabat superficial en color negre mat, mitjançant pintura, anoditzat o tractament equivalent, adequat per a entorns escènics i amb reducció de reflexos.

Capacitat de càrrega mínima (orientativa)

La solució estructural proposada haurà de permetre, com a mínim i amb caràcter orientatiu, una càrrega admissible de 500 kg per tram de truss i 250 kg per punt de suspensió, incloent-hi el pes propi de l'estructura, els equips instal·lats, els elements de fixació i el coeficient de seguretat corresponent, d'acord amb la normativa vigent.

Exp. núm. CCCB/2026/0003587// CNM_2026_09

La configuració definitiva, la distribució de càrregues i els càlculs estructurals hauran de ser justificats i certificats per tècnic competent, sobre la base de les taules de càrrega del fabricant i la normativa aplicable.

Les estructures hauran de permetre la suspensió i el suport segur d'equipaments d'il·luminació, so i audiovisuals, i disposaran de tots els elements necessaris per a la suspensió, estabilització i instal·lació completa de l'estructura.

3.5 Execució, coordinació i seguretat

En el transcurs dels 15 dies hàbils posteriors a l'adjudicació, l'empresa contractista haurà d'elaborar i lliurar al CCCB un Pla de Treball i un Pla de Seguretat i Salut, d'acord amb la normativa vigent. No es podran iniciar les obres si no s'ha lliurat el Pla de Treball i el Pla de Seguretat.

L'execució dels treballs es coordinarà en tot moment amb l'equip tècnic del CCCB, amb l'objectiu de minimitzar l'afectació a l'activitat habitual del centre.

Abans de la instal·lació dels materials, aquests seran examinats pel CCCB i no es podrà procedir a la seva instal·lació sense la seva acceptació.

3.6 Calendari execució (LOT 1):

El termini total previst per a l'execució del subministrament i instal·lació de l'estructura de suspensió escènica (LOT 1) és, com a màxim, 10 dies naturals comptadors a partir del 21 de setembre de 2026.

3.7 Documentació final del contracte:

- Plànols "tal com s'ha construït" en format editable.
- Certificats de materials, homologacions i assajos.
- Càlculs estructurals signats.
- Plànols d'instal·lació elèctrica.
- Certificat de gestió de residus.
- Manual d'operació i manteniment.

Exp. núm. CCCB/2026/0003587// CNM_2026_09

3.8 Recepció i inspecció:

La recepció definitiva de les instal·lacions quedarà condicionada al lliurament de la documentació final esmentada a la clàusula anterior, a la validació de les proves estructurals i elèctriques i a la comprovació del correcte funcionament per part del CCCB.

3.9 Garantia del subministrament i la instal·lació -amb obres- d'una estructura de suspensió escènica per a l'Auditori del CCCB (LOT 1):

L'empresa contractista garantirà la correcta execució de les obres i instal·lacions associades a l'estructura de suspensió escènica durant la instal·lació.

La garantia cobrirà qualsevol defecte d'execució, muntatge, fixació, estabilitat estructural, instal·lació elèctrica o funcionament dels sistemes associats, imputable a una incorrecta execució dels treballs.

La garantia comprendrà la reposició de materials defectuosos o inadequats, la mà d'obra i despeses necessàries per a efectuar tal reposició o per a corregir els defectes que s'observin en el subministrament i la indemnització dels danys que, per raons dels defectes esmentats, poguessin produir-se.

Les deficiències detectades durant el període de garantia hauran de ser esmenades per l'empresa contractista sense cap cost per al CCCB i dins d'un termini raonable acordat amb els serveis tècnics del centre.

El període de garantia per a la totalitat d'elements integrants del subministrament de l'estructura de suspensió escènica serà de 3 anys des de la recepció de la instal·lació o bé el que resulti de l'oferta presentada per l'empresa contractista.

3.10 Plànols:

S'inclouen com a **Annex núm. I i III** imatges i plànols de l'estat actual i a **l'Annex núm. II i IV** s'adjunta render i plànols orientatius de la intervenció. Els plànols finals hauran de ser aprovats pel CCCB abans de l'inici dels treballs.

4. LOT 2 – Subministrament d’equips d’il·luminació

El LOT 2 té per objecte el subministrament, col·locació, connexió, configuració i posada en funcionament d’equips d’il·luminació escènica professional, sense incloure en cap cas obres, modificacions estructurals ni intervencions sobre les instal·lacions fixes de l’edifici.

Els equips d’il·luminació hauran de complir, com a mínim, les especificacions tècniques descrites a continuació.

Les referències a marques i models no són excoients, sinó que pretenen establir els criteris de disseny i els nivells de qualitat i prestacions que s’exigiran al subministrament d’equips d’il·luminació.

4.1 Béns integrants de l’equipament objecte del contracte:

S’inclou en aquesta categoria el subministrament d’equips d’il·luminació.

Els elements objecte del contracte són, en la quantitat i amb la descripció que s’indica, els següents:

Element núm.	Quantitat	Descripció
1	1	<p>Consola de control d’il·luminació professional.</p> <p><u>Especificacions:</u></p> <ul style="list-style-type: none"> • Consola operadora d’il·luminació per a ús escènic professional, equipada amb pantalla tàctil principal de dimensions mínimes $\geq 15''$ Full HD i possibilitat de connexió d’un o dos monitors tàctils externs 4K. • Processador d’alt rendiment (hexa-core o equivalent), memòria RAM mínima ≥ 16 GB i emmagatzematge SSD ≥ 250 GB. • Capacitat de control directe de com a mínim 60 universos d’il·luminació mitjançant protocols estàndard

Exp. núm. CCCB/2026/0003587// CNM_2026_09

		<p>DMX512, Art-Net i sACN, amb compatibilitat RDM i sense necessitat de processador extern.</p> <ul style="list-style-type: none"> • Superfície operadora amb faders, encoders multifunció, teclat numèric i controls de reproducció. Connexions mínimes: 4 ports DMX/RDM (XLR de 5 pins), 2 ports Ethernet Gigabit, entrades i sortides MIDI, suport SMPTE i ports USB. • Carcassa i components de grau professional, aptes per ús continuat a instal·lacions fixes, amb nivell de protecció mecànica adequat (metall o ABS d'alta resistència). Model tipus Obsidian NX2 o similar.
2	4	<p>Projector mòbil LED tipus profile, amb mòdul d'enquadrament incorporat i ganivetes motoritzades.</p> <p><u>Especificacions:</u></p> <ul style="list-style-type: none"> • Font LED amb potència mínima ≥ 300 W, flux lluminós ≥ 11.000 lm, correcció de temperatura CTO lineal i vida útil mínima ≥ 20.000 h. • Òptica amb rang de zoom motoritzat aproximat entre 3° i 50°, sistema d'enfoc motoritzat i sistema de mescla de color CMY amb roda de colors addicional. • Sistema d'enquadrament mitjançant 4 ganivetes amb control independent i inclinació mínima de $\pm 60^\circ$, apte per a la generació de retalls precisos. • Inclourà com a mínim: roda de <i>gobos</i> giratoris, iris motoritzat, <i>frost</i> variable, prisma, sistema d'animació i regulació PWM d'alta freqüència apta per a gravació audiovisual. • Moviment mínim PAN $\geq 630^\circ$ i TILT $\geq 270^\circ$. • Control mitjançant protocols DMX512 i RDM, amb possibilitat de control sense fils. • Cos metàl·lic o ABS d'alta resistència, refrigeració gestionada, grau de protecció mínim IP20 i compatibilitat amb muntatge en truss o estructures homologades. • Subministrament amb accessoris de muntatge, grapa per estructura truss i cable de seguretat.
3	6	<p>Projector mòbil led tipus wash/beam.</p> <p><u>Especificacions:</u></p> <ul style="list-style-type: none"> • Projector mòbil LED per a ús escènic professional, amb font LED formada per un mínim de 7 unitats de 40 W cadascuna, amb espectre RGBW o equivalent.

Exp. núm. CCCB/2026/0003587// CNM_2026_09

		<ul style="list-style-type: none"> Flux Iluminós mínim ≥ 4.000 lm i intensitat a 3 m ≥ 50.000 lux, o equivalent amb dades tècniques contrastables. Rang de zoom motoritzat aproximat entre 4° i 55°. Moviment mínim PAN $\geq 540^\circ$ i TILT $\geq 230^\circ$. Compatibilitat amb protocols DMX512, RDM, Art-Net, sACN i W-DMX (o equivalents). Freqüència de refresc LED ajustable ≥ 12 kHz, apta per a gravació audiovisual. Consum elèctric aproximat < 350 W i grau de protecció mínim IP20 per a ús interior. Subministrament amb accessoris de muntatge, grapa per estructura truss i cable de seguretat
4	4	<p>Projector led tipus <i>fresnel</i>.</p> <p><u>Especificacions:</u></p> <ul style="list-style-type: none"> Projector <i>fresnel</i> LED per a aplicacions escèniques i audiovisuals, amb mòdul LED de potència mínima ≥ 240 W, sistema de mescla de color RGBW o equivalent, temperatura de color ajustable aproximadament entre 1.600 K i 6.500 K i índex de reproducció cromàtica (CRI) ≥ 90. Optica mitjançant lent <i>fresnel</i> professional d'aproximadament 200 mm, amb zoom regulable entre 18° i 55°, proporcionant un feix homogeni i suau. Control mitjançant protocols DMX512 i RDM, amb regulació d'intensitat a 16 bits i freqüència PWM ≥ 10 kHz, apta per a gravació audiovisual. Cos d'alumini robust, sistema de refrigeració activa, grau de protecció mínim IP20 i subministrament amb accessoris bàsics, com ara barndoor i bastidor per a filtres. Subministrament amb accessoris de muntatge, grapa per estructura i cable de seguretat.
5	1	<p>Equip de transmissió i control sense fils per a senyal d'il·luminació escènica</p> <p><u>Especificacions:</u></p> <ul style="list-style-type: none"> Equip multifuncional configurable com a emissor, receptor i repetidor, compatible amb protocols estàndard DMX512, Art-Net i sACN, amb compatibilitat RDM.

Exp. núm. CCCB/2026/0003587// CNM_2026_09

		<ul style="list-style-type: none"> • Capacitat mínima de gestió de 1.000 canals DMX, abast ≥ 700 m en condicions òptimes de visió directa i latència ≤ 5 ms. • Potència de transmissió mínima ≥ 100 mW, conforme a la normativa europea vigent. • Alimentació multitensió (88–264 V AC), amb consum màxim inferior a 60 W. • Carcassa d'alumini robusta amb grau de protecció mínim IP40, dimensions compactes i accessoris de muntatge inclosos. • Equip apte per a ús professional en instal·lacions fixes d'auditori. • Haurà d'incloure 14 receptors DMX sense fils per a la distribució del senyal als diferents punts de la instal·lació d'il·luminació escènica.
--	--	---

Els requisits descrits tenen la consideració de mínims, admetent-se equips equivalents que acreditin el compliment funcional i tècnic establert. El licitador haurà d'incloure tots els accessoris, elements de connexió i components necessaris per al correcte funcionament dels equips, encara que no estiguin explicitats de manera expressa en aquesta taula.

4.2 Format de lliurament dels subministraments:

Cada una de les unitats integrants de l'equipament a subministrar serà lliurada amb el seu embalatge original de fàbrica i independent de la resta d'unitats, la qual cosa garantirà una adequada protecció dels béns durant el seu transport.

Cada element anirà acompanyat de la següent documentació:

- a) Manual d'ús redactat, com a mínim, en llengües romàniques o en anglès, que contindrà la següent informació:
 - Descripció general dels equips, indicant amb detall les dimensions, pes, característiques tècniques, elèctriques i mecàniques.
 - Manual d'instal·lació dels equips, amb instruccions sobre els procediments recomanats de muntatge i connexió, per a les diferents configuracions possibles.
 - Manual d'usuari amb les instruccions d'utilització dels equips a nivell d'usuari. Guies abreujades d'usuari, amb les instruccions i funcions més freqüents, en castellà o català.
- b) Certificat acreditatiu de la garantia.

Exp. núm. CCCB/2026/0003587// CNM_2026_09

- c) Tots els cablejats, adaptadors, elements o accessoris indispensables pel correcte funcionament de l'equipament en relació a les finalitats indicades, assegurant el correcte funcionament, connectivitat i instal·lació de tots els components, encara que aquests elements o accessoris no es sol·licitin de manera expressa en aquest PPT.

4.3 Recepció i validació:

La recepció del LOT 2 quedarà condicionada a la verificació del correcte funcionament dels equips subministrats, la seva configuració conforme a les especificacions tècniques i la validació per part dels serveis tècnics del CCCB.

4.4 Garantia dels equips d'il·luminació (LOT 2)

De conformitat amb el Real Decret Legislatiu 1/2007, de 16 de novembre, pel que s'aprova el text refós de la Llei General per la Defensa dels Consumidors i Usuaris i altres lleis complementàries, la venda de béns de consum comporta haver d'oferir una garantia de l'adequació del producte lliurat al contracte formalitzat.

- El període de garantia per a la totalitat dels subministraments objecte del contracte serà de 3 anys, de conformitat amb l'establert al RDL abans referenciat, o del període superior ofert per l'empresa contractista. Aquesta garantia cobrirà defectes de fabricació, funcionament, materials o components.
- Aquesta garantia inclourà la reparació o substitució dels equips defectuosos, així com la mà d'obra necessària, sense cap cost addicional per al CCCB.
- Per fer efectiva la garantia, en cap cas serà necessària la conservació de l'embalatge original per part de CCCB.
- La garantia comprendrà la reposició de materials defectuosos o inadequats, la mà d'obra i despeses necessàries per a efectuar tal reposició o per a corregir els defectes que s'observin en l'equipament i la indemnització dels danys que per raons dels defectes esmentats poguessin produir-se.

EL CAP DE LA SECCIÓ D'INFRAESTRUCTURES
I PRODUCCIÓ TÈCNICA

LA SUBDIRECTORA-GERENT

Exp. núm. CCCB/2026/0003587 // CNM_2026_09

ANNEX I – ESTAT ACTUAL DE L'AUDITORI



Exp. núm. CCCB/2026/0003587 // CNM_2026_09

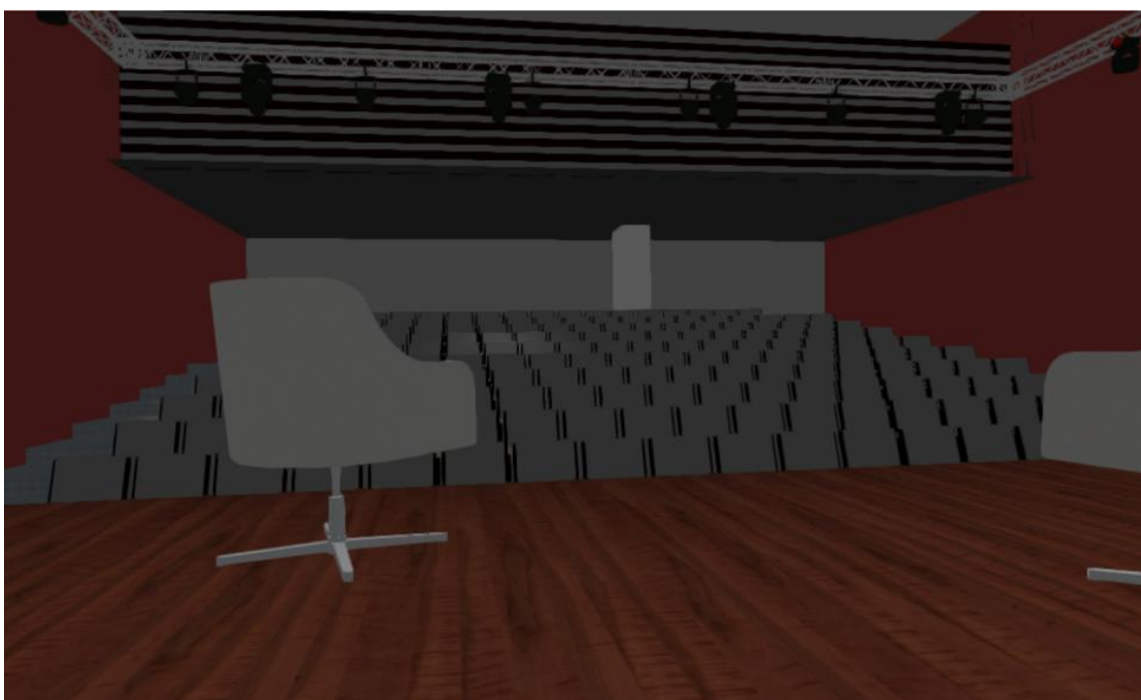


Document signat electrònicament. Firmes vàlides. És còpia autèntica de l'original electrònic.

Codi Segur de Verificació (CSV): 622f038aa7848929f8c1 Adreça de validació: <https://seuelectronica.diba.cat>

Exp. núm. CCCB/2026/0003587// CNM_2026_09

ANNEX II – RENDER ORIENTATIU DE SIMULACIÓ DE L'AUDITORI DESPRÈS DE LA INTERVENCIÓ



Document signat electrònicament. Firmes vàlides. És còpia autèntica de l'original electrònic.

Codi Segur de Verificació (CSV): 622f038aa7848929f8c1 Adreça de validació: <https://seuelectronica.diba.cat>

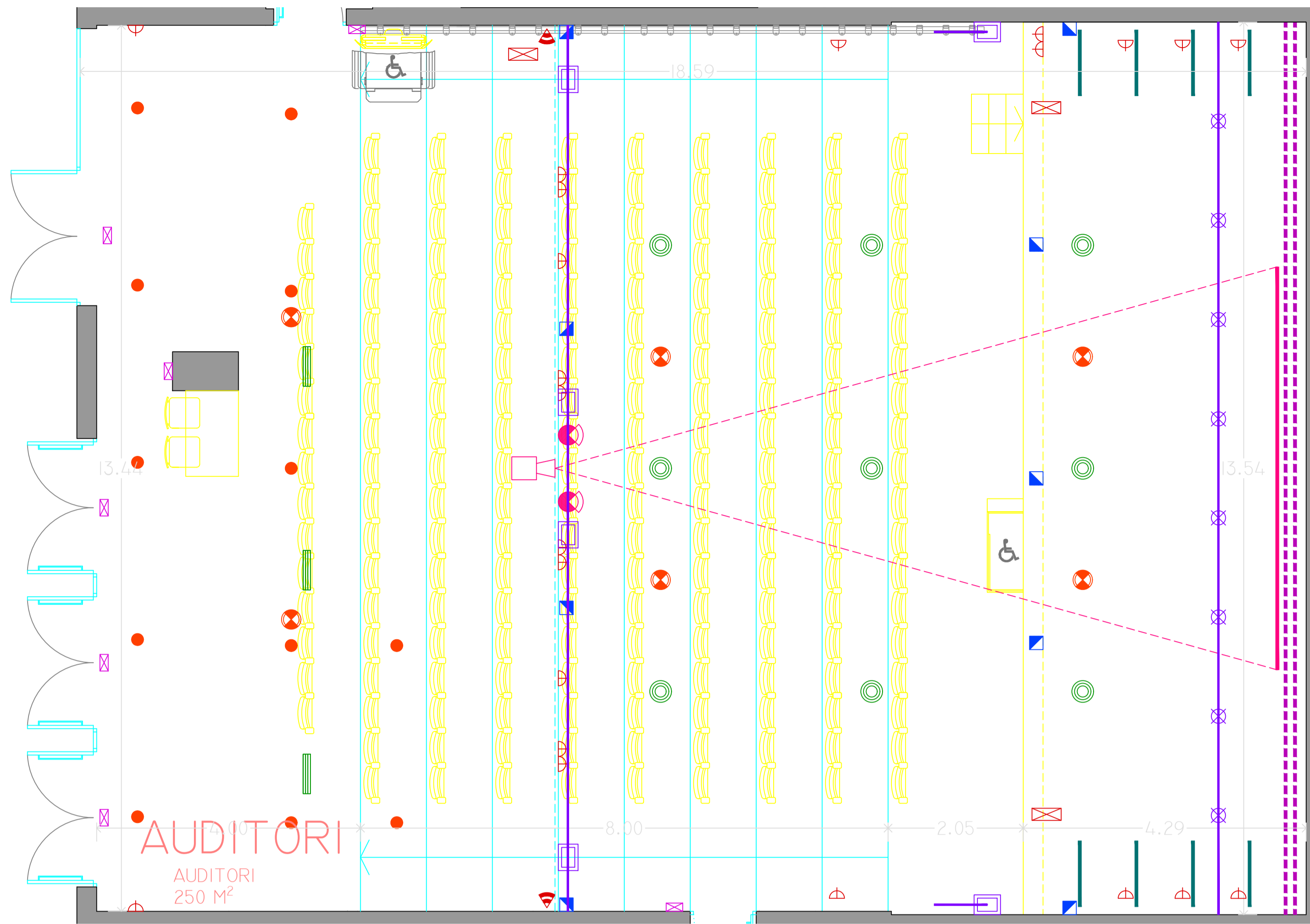
Exp. núm. CCCB/2026/0003587 // CNM_2026_09



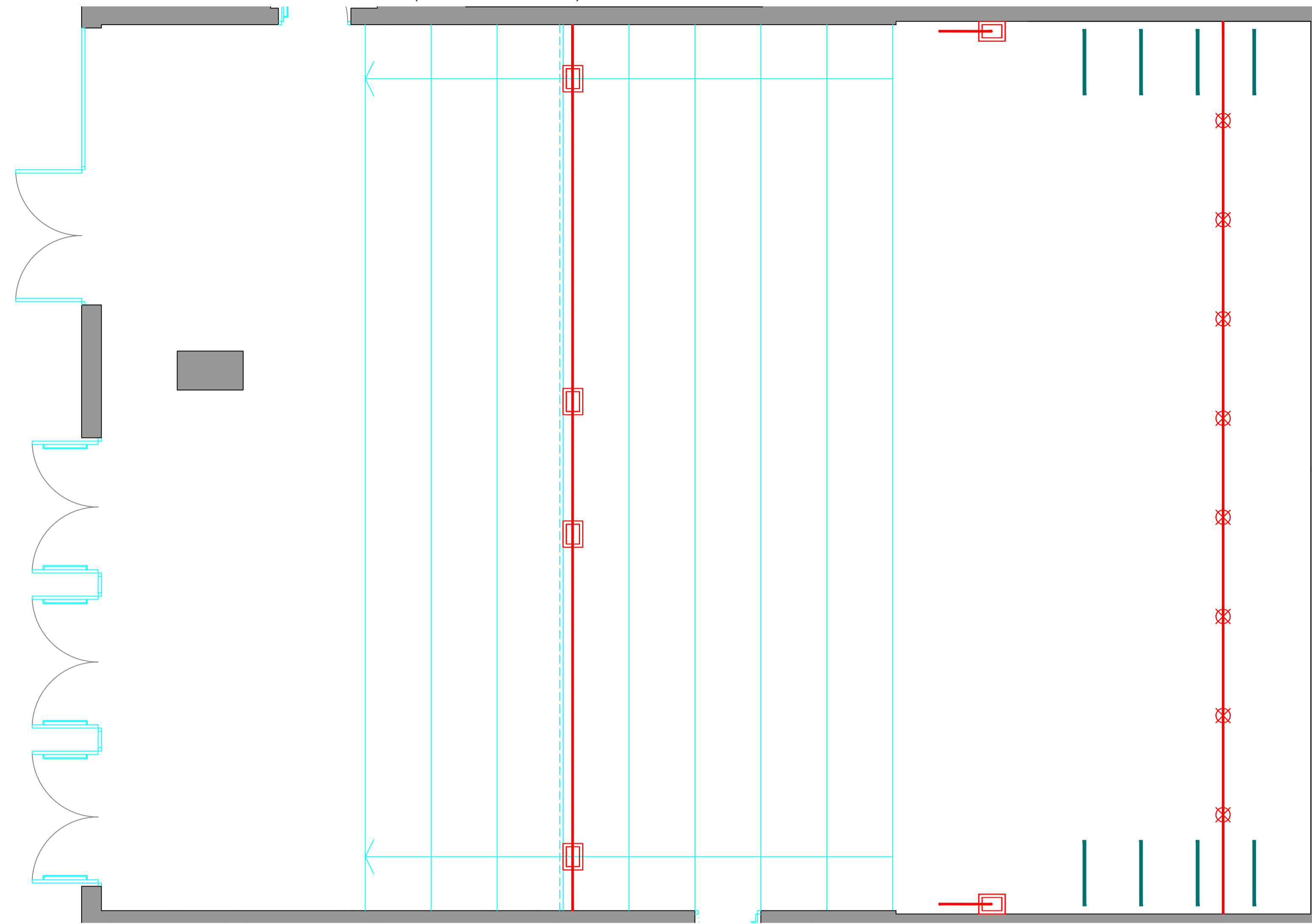
Exp. núm. CCCB/2026/0003587// CNM_2026_09

ANNEX III- PLÀNOLS ESTAT ACTUAL DE L'AUDITORI

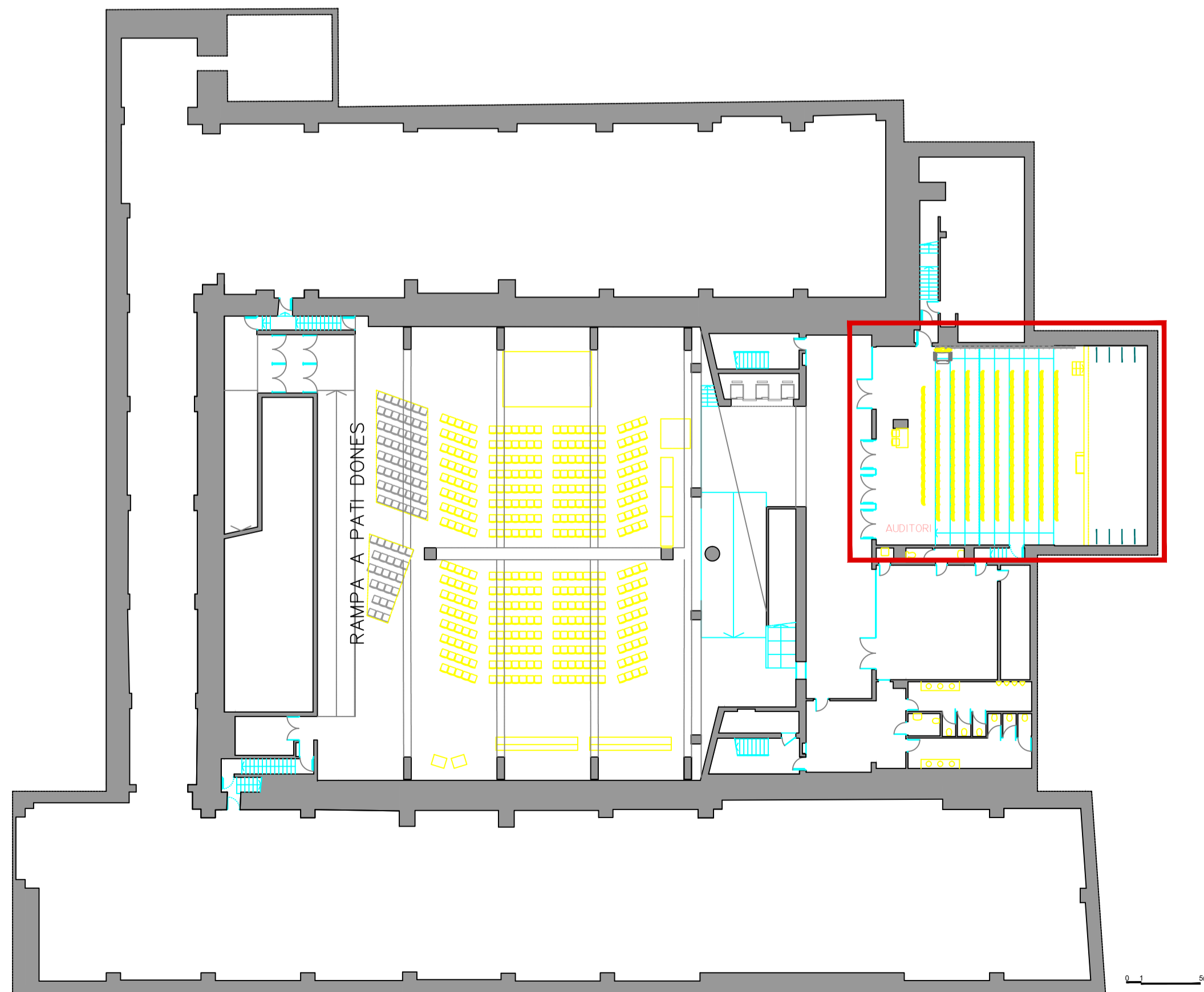
AUDITORI – ACTUAL



AUDITORI – RETIRAR (en vermell)



PLANTA -1



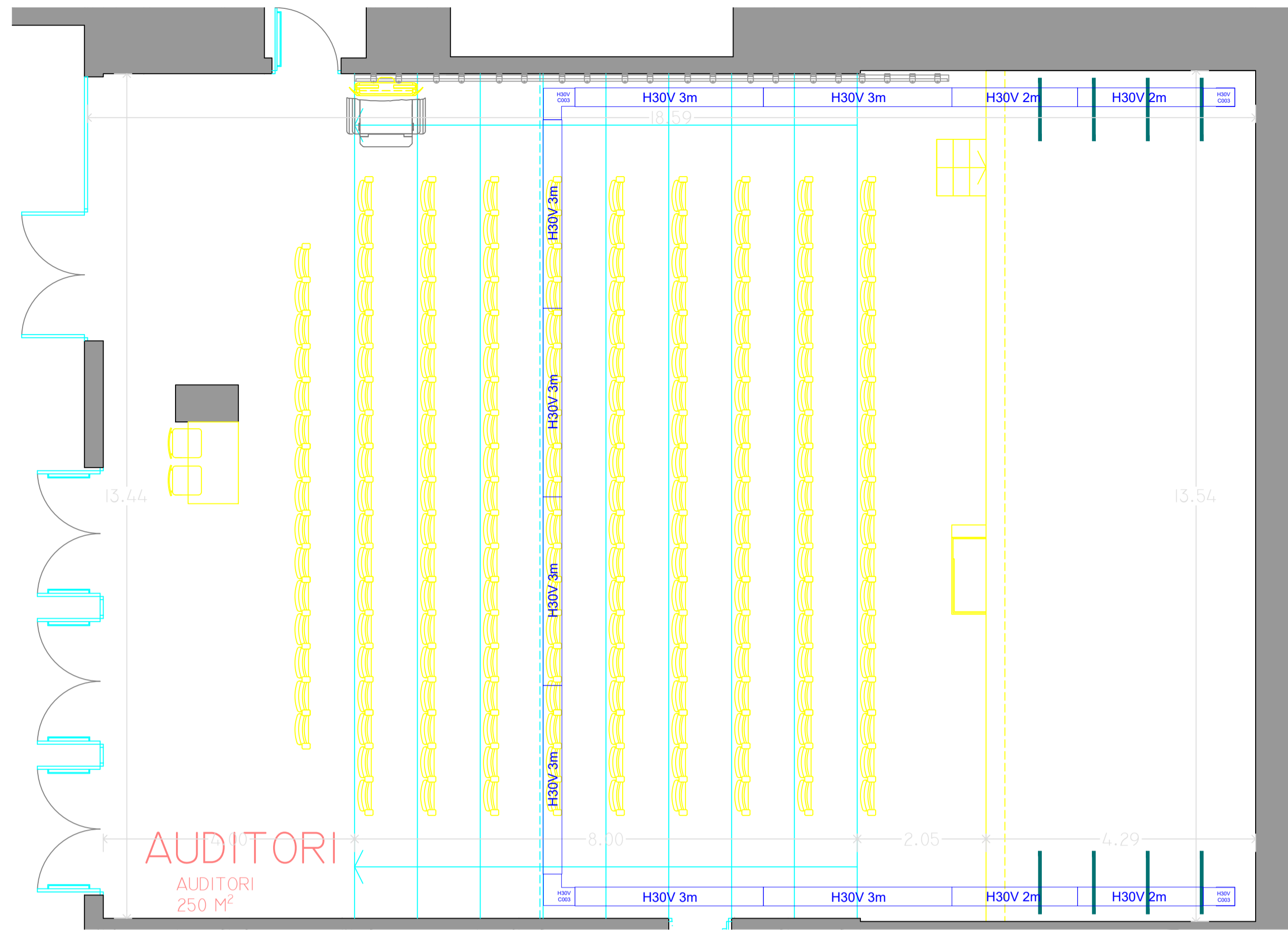
0 1 5m

LLEGGENDA II	
ELECTRICITAT	IL·LUMINACIÓ
<ul style="list-style-type: none"> XARXA REPETIDOR WIFI TELÈFON ENDOLL PAS TÈCNIC QUADRE ELÈCTRIC 	<ul style="list-style-type: none"> FOCUS DIRECCIONAL FOCUS A CARRILS FOCUS EMPOTRADO APLIQUE IL·LUMINACIÓ D'EMERGÈNCIA
AUDIOVISUAL	CLIMATIZACIÓ
<ul style="list-style-type: none"> TV - PANTALLES CONEXIÓ ALDI CONTROL TÈCNIC ALTAVEU SUPERFICIE ALTAVEU ENCASTAT SUPERFICIE PROJECTOR PROJECTOR CÀMARA ROBOTITZADA PANELLS ACÒSTICS CORTINA ROBOTITZADA 	<ul style="list-style-type: none"> REIXA CLIMATITZACIÓ
	INCENDIS
	<ul style="list-style-type: none"> DETECTOR INCENDIS EXTINTOR MÀNEGA INCENDIS RUIXADOR
	ALTRES
	<ul style="list-style-type: none"> ACCESSIBILITAT

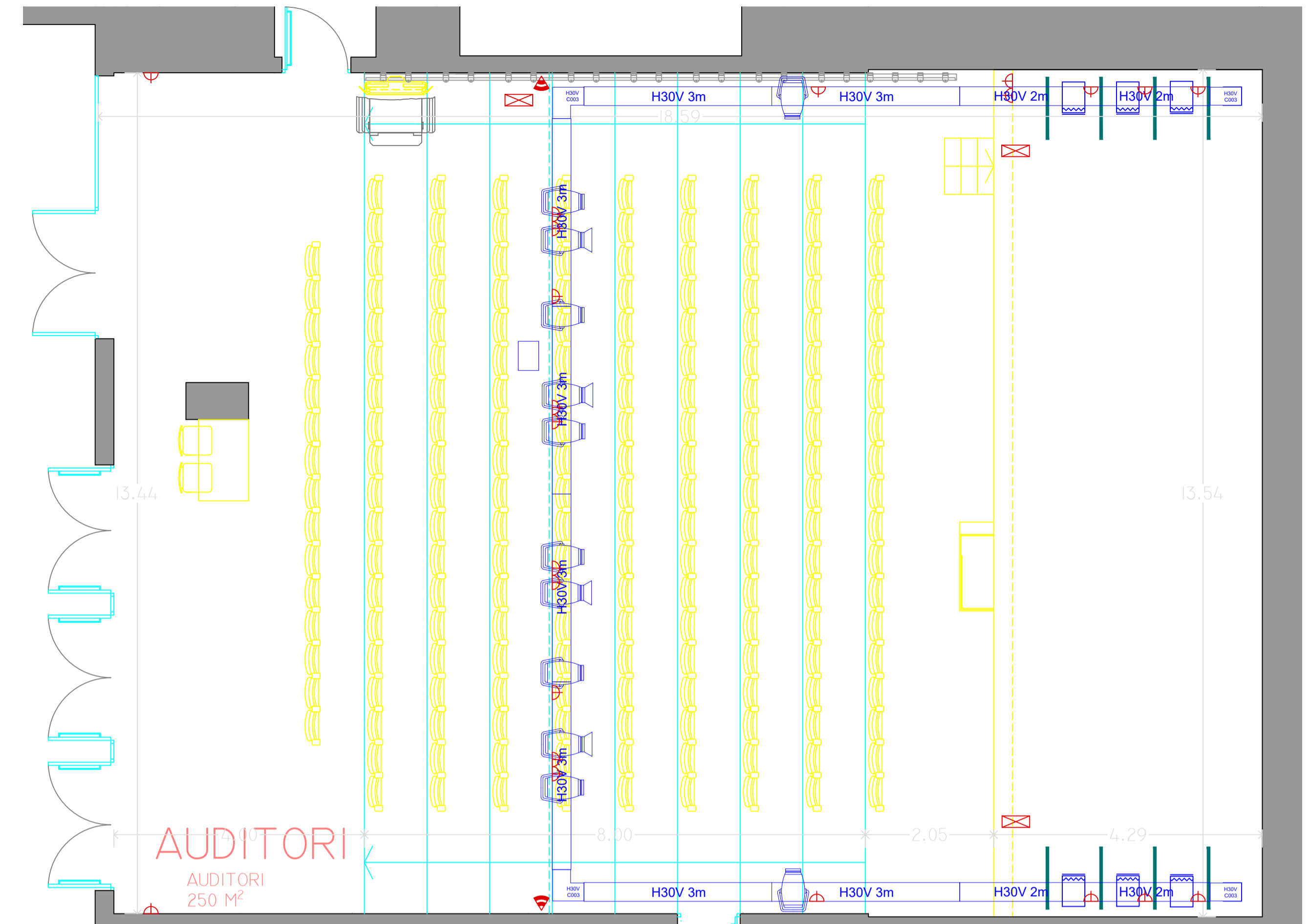
Exp. núm. CCCB/2026/0003587// CNM_2026_09

ANNEX IV- PLÀNOLS ORIENTATIUS DE LA INTERVENCIÓ A L'AUDITORI

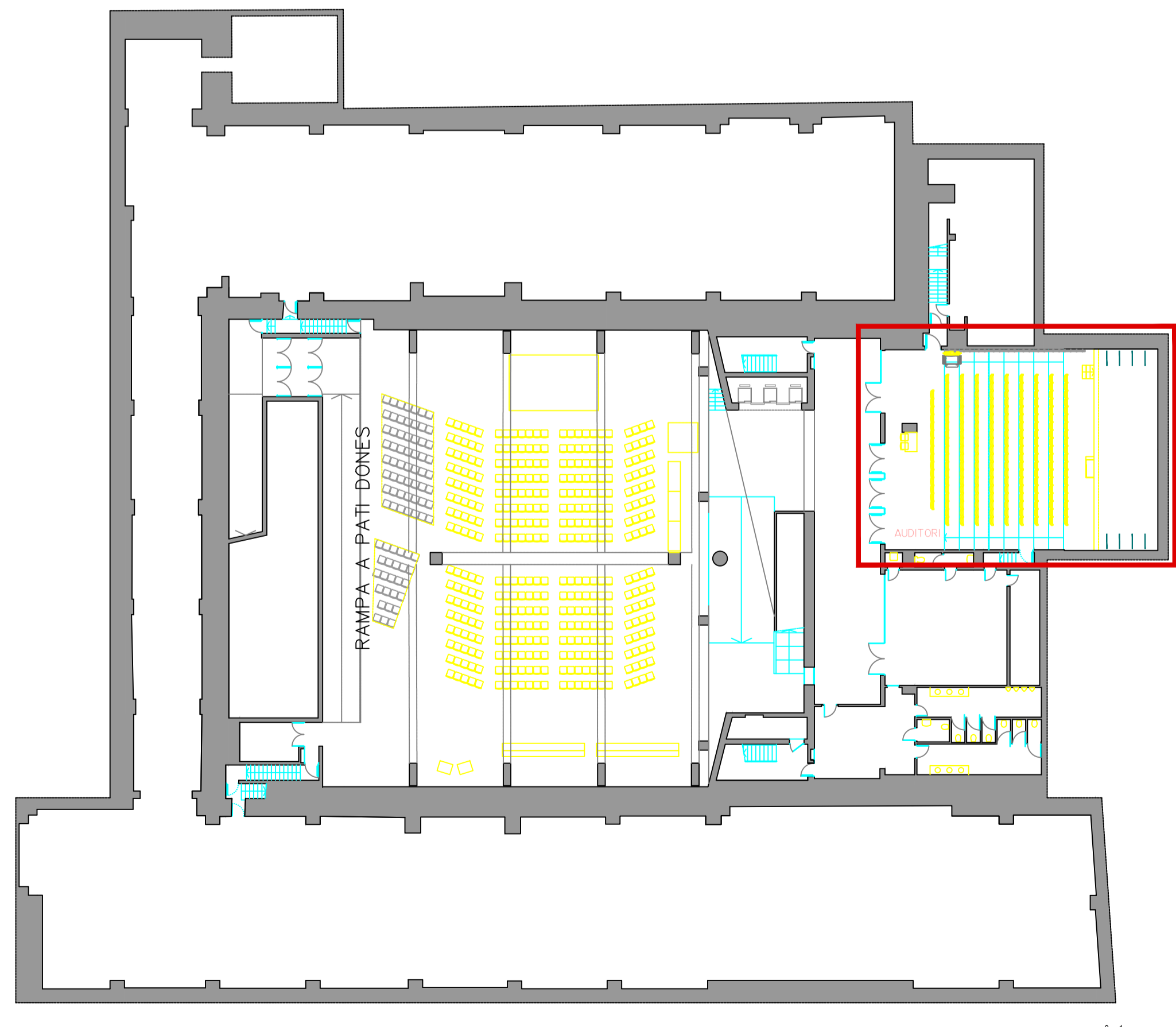
AUDITORI – TRUSS



AUDITORI – IL·LUMINACIÓ



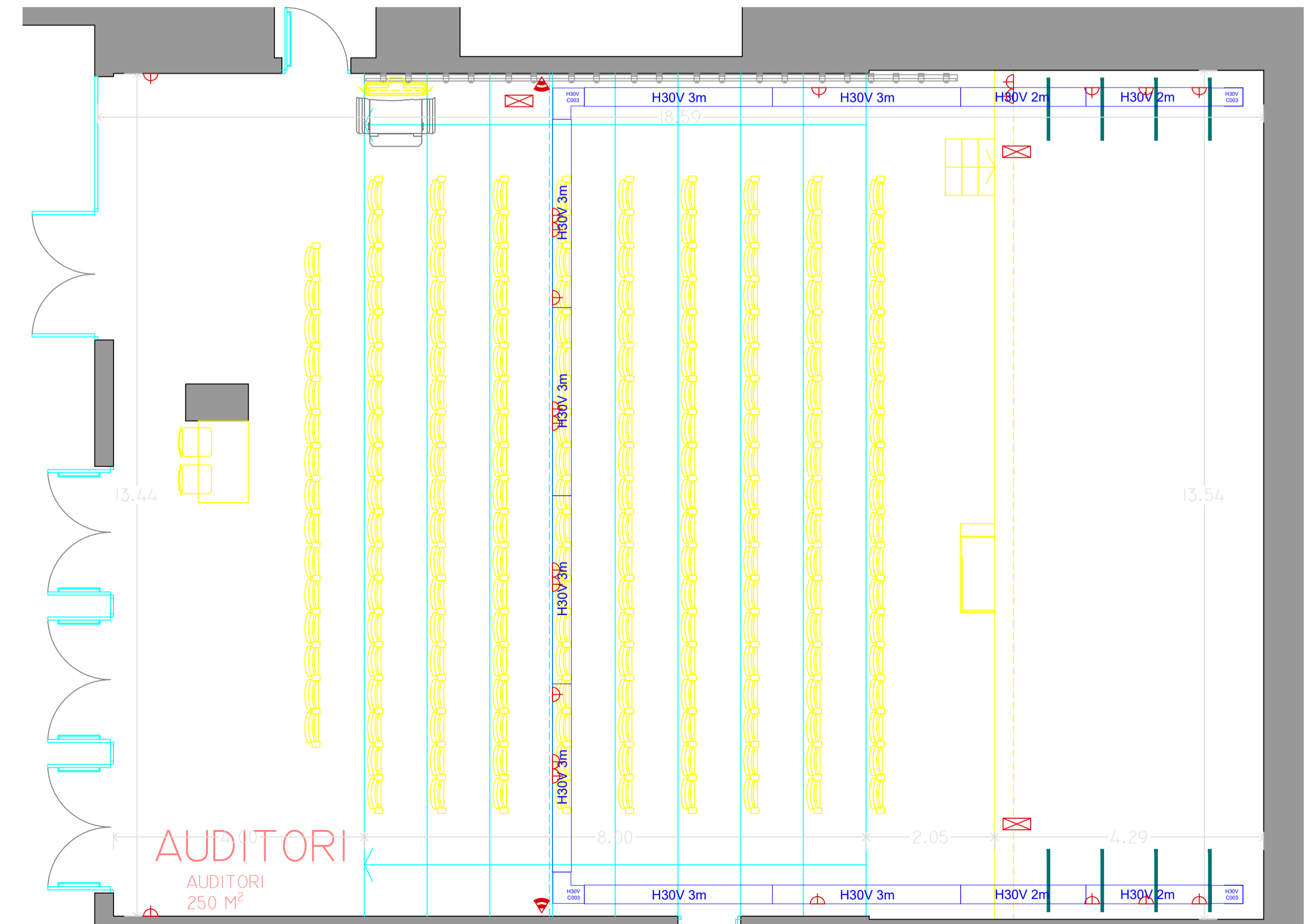
PLANTA –1



LLEGGENDA I	
PROPOSTA TRUSS	
	TRUSS 3 METRES 30x30 NEGRE
	TRUSS 2 METRES 30x30 NEGRE
	BOX CORNER 30x30 NEGRE
PROPOSTA IL·LUMINACIÓ	
	PROJECTOR MÒBIL PERFIL AMB GANIVETS (x4)
	PROJECTOR MÒBIL LED WASH/BEAM (x8)
	PROJECTOR FRESNEL LED (x6)
	CONSOLA DE CONTROL D'IL·LUMINACIÓ (x1)

LLEGGENDA II	
ELECTRICITAT	
	XARXA REPETIDOR WIFI
	TELÈFON
	ENDOLL
	PAS TÈCNIC
	QUADRE ELÈCTRIC
IL·LUMINACIÓ	
	FOCUS DIRECCIONAL
	FOCUS A CARRILS
	FOCUS EMPOTRADO
	APLIQUE
	IL·LUMINACIÓ D'EMERGÈNCIA
AUDIOVISUAL	
	TV - PANTALLES
	CONEXIÓ AUDI
	CONTROL TÈCNIC
	ALTAVEU SUPERFICIE
	ALTAVEU ENCASTAT
	SUPERFICIE PROJECTOR
	PROJECTOR
	CÀMARA ROBOTITZADA
	PANELLS ACÚSTICS
	CORTINA ROBOTITZADA
CLIMATITZACIÓ	
	REIXA CLIMATITZACIÓ
INCENDIS	
	DETECTOR INCENDIS
	EXTINTOR
	MÀNEGA INCENDIS
	RUIXADOR
ALTRES	
	ACCESSIBILITAT

AUDITORI – ELÈCTRIC



0 1 5m



Metadades del document

Núm. expedient	CCCB/2026/0003587
Tipus documental	Plec de clàusules o condicions
Títol	PPT aplicable al contracte mixt de subministraments i obres, relatiu al subministrament i instal·lació -amb obres- d'una estructura de suspensió escènica, i al contracte de subministrament d'equips il·luminació per a l'auditori del CCCB

Signatures

Signatari		Acte	Data acte
Mario Corea Dellepiane (TCAT)	Cap de la Secció d'Infraestructures i Producció Tècnica	Signa	23/03/2026 10:12
Pilar Soldevila Garcia (TCAT)	Subdirectora - Gerent	Signa	23/03/2026 10:35

Validació Electrònica del document

Codi (CSV)	Adreça de validació	QR
622f038aa7848929f8c1	https://seuelectronica.diba.cat	

