



PLEC DE PRESCRIPCIONS TÈCNiques PER A LA CONTRACTACIÓ DE LES OBRES DE MODERNITZACIÓ I REHABILITACIÓ INTEGRAL DE 9 ASCENSORS EN 4 PROMOCIONS D'HABITATGES GESTIONATS PER L'AGÈNCIA DE L'HABITATGE DE CATALUNYA

Contingut

1	Objecte	3
2	Abast dels treballs	3
3	Normativa	4
4	Estat actual dels aparells	5
	Lot 1: 08-9300 – Av. Lluís Companys 9-11 - Barcelona, Barcelona.....	5
	Lot 1: 08-15048 - C. Baró de Sant Lluís, 41 - Barcelona	6
	Lot 2: 08-9429 - C. Doctor Vivas, 134, 140 I 146 - Calella de Mar, Barcelona.....	8
	Lot 3: 17-9189 - C. Vern 20 - Girona, Girona	11
	Lot 4: 08-9104 - C. Molí 9 – L'Hospitalet de Llobregat, Barcelona	12
5	Descripció dels treballs	14
	5.1 .. Serveis associats	14
	5.2 .. Material i instal·lació.....	15
	5.2.1 Lot 1 Característiques tècniques ascensors	15
	5.2.2 Lot 2 Característiques tècniques ascensors	19
	5.2.3 Lot 3 Característiques tècniques ascensor.....	21
	5.2.4 Lot 4 Característiques tècniques ascensors	23
	5.3 .. Treballs auxiliars	24
	5.4 .. Gestió de residus	25
	5.5 .. Condicionants per a la realització dels treballs.....	26
	5.6 .. Altres despeses i obligacions a càrrec de l'adjudicatari.....	27
	5.7 .. Seguiment de l'execució del contracte	27
6	Mitjans de l'empresa adjudicatària	28
	6.1 .. Mitjans personals i tècnics	28
	6.2 .. Mitjans materials	29
	6.3 .. Previsió de riscos laborals	29
7	Terminis.....	29
	7.1 .. Lot 1.....	30



7.2..Lot 2.....	30
7.3..Lot 3.....	30
7.4..Lot 4.....	30
8 Presentació de l'oferta i documentació obligatòria	31



1 Objecte

L'objecte d'aquest plec és establir les prescripcions tècniques per a la contractació de les obres de modernització i rehabilitació integral de 9 aparells elevadors a 5 promocions d'habitatges gestionats per l'Agència de l'Habitatge de Catalunya, en endavant AHC, dividit en 4 lots.

L'objecte del present contracte es divideix en els següents lots:

Lot	Matrícula	Adreça	Població	Província
1	08-9300	AV. LLUIS COMPANYS, 9-11 [DRET]	BARCELONA	BARCELONA
	08-9300	AV. LLUIS COMPANYS, 9-11 [ESQ]	BARCELONA	BARCELONA
	08-15048	C. BARÓ DE SANT LLUIS, 41	BARCELONA	BARCELONA
2	08-9429	C. DOCTOR VIVAS 134	CALELLA DE MAR	BARCELONA
	08-9429	C. DOCTOR VIVAS 140	CALELLA DE MAR	BARCELONA
	08-9429	C. DOCTOR VIVAS 146	CALELLA DE MAR	BARCELONA
3	17-9189	C. VERN 20	GIRONA	GIRONA
4	08-9104	C. MOLÍ, 9 [A-DRET]	L'HOSPITALET DE LLOBREGAT	BARCELONA
	08-9104	C. MOLÍ, 9 [B-ESQ]	L'HOSPITALET DE LLOBREGAT	BARCELONA

2 Abast dels treballs

Mitjançant aquest contracte se satisfaran, de forma directa, clara i proporcional, les necessitats per realitzar la modernització i rehabilitació integral de 9 aparells elevadors a les 5 dites promocions.

La modernització inclou:

La substitució integral de 9 aparells elevadors claus en mà. Els treballs contemplen la retirada de l'aparell existent i l'aprovisionament i instal·lació dels nous aparells elevadors, l'adaptació dels nuclis dels ascensors per adaptar-los a les normatives actuals, nous sistemes de tracció elèctrica de velocitat variable i l'escomesa elèctrica a cada un dels aparells, la maniobra i control dels aparells, les portes de cabina i planta, i tots els elements accessoris necessaris pel seu correcte funcionament. A més a més dels treballs auxiliars per l'adequació dels espais comunitaris afectats per les obres (replans, passadissos, etc.). Els serveis associats per la redacció del projectes, llicències, taxes, direcció d'obra, etc...com el servei de conservació durant el termini mínim de dos anys.

Les especificacions que es detallen en aquest Plec de Prescripcions Tècniques, en endavant PPT, no tenen caràcter exhaustiu ni limitatiu, de manera que qualsevol altre element que l'empresa que presenta la oferta consideri convenient per la prestació del servei deurà estar inclòs i especificat en la oferta presentada.

La oferta s'ajustarà a les prescripcions contingudes en el Plec de Clàusules Administratives Particulars (PCAP) i en el present Plec de Prescripcions Tècniques (PPT).

Les empreses licitadores poden visitar els edificis dels lots pels quals presentin oferta, i poden així examinar els espais de treball i l'estat actual dels aparells elevadors objecte de l'expedient.



Les empreses licitadores, en cas de dubtes en les instal·lacions que hagin visitat, podran formular aquelles qüestions que creguin adients directament a la Plataforma de Contractació.

3 Normativa

Sense perjudici de l'obligació per part de l'empresa adjudicatària de complir amb tota la normativa d'aplicació, s'inclou una relació de la normativa mínima d'aplicació.

Es consideren d'aplicació totes les correccions i esmenes que es publiquin als butlletins oficials corresponents i que afectin a qualsevol de les normes avall citades.

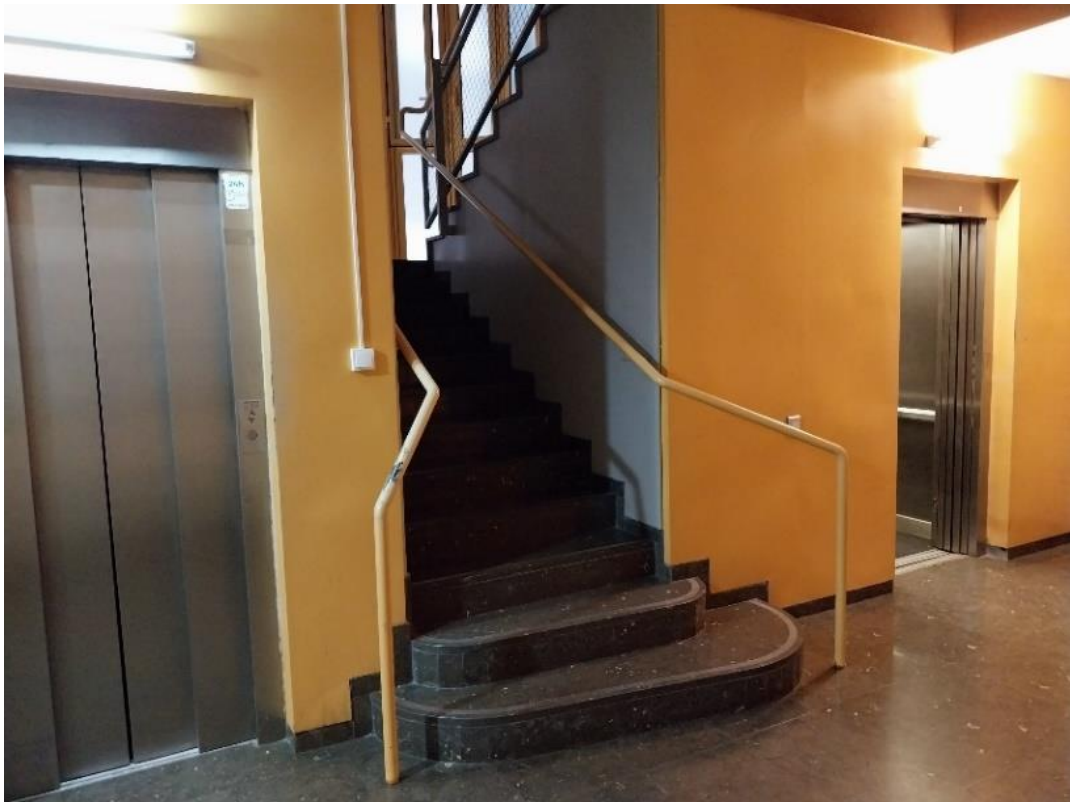
- Llei 21/1992, de 16 de juliol, d'Indústria.
- Llei 9/2014, del 31 de juliol, de la seguretat industrial dels establiments, les instal·lacions i els productes.
- Decret 192/2023, de 7 de novembre, de la seguretat industrial dels establiments, les instal·lacions i els productes.
- Reial Decret 2291/1985, de 8 de novembre, pel qual s'aprova el Reglament d'Aparells d'Elevació i Manutenció dels mateixos.
- Reial Decret 355/2024, de 2 d'abril, pel qual s'aprova la Instrucció Tècnica Complementària ITC AEM 1 Ascensors, que regula la posada en servei, modificació, manteniment i inspecció dels ascensors, així com l'increment de la seguretat del parc d'ascensors existent.
- Reial Decret 203/2016, de 20 de maig, pel qual s'estableixen els requisits essencials de seguretat per a la comercialització d'ascensors i components de seguretat per a ascensors.
- Reial Decret 842/2002, de 2 d'agost, pel qual s'aprova el Reglament Electrotècnic per a Baixa Tensió.
- Reial Decret 314/2006, de 17 de març, pel que s'aprova el Codi Tècnic de l' Edificació i la DB-SUA
- Decret 209/2023, de 28 de novembre, pel qual s'aprova el Codi d'accessibilitat de Catalunya.
- Llei 31/1995, de 8 de novembre, de Prevenció de Riscos Laborals.
- Llei 54/2003, de 12 de desembre, de reforma del marc normatiu de la Prevenció de Riscos Laborals.
- Reial decret 39/1997, de 7 de gener, pel qual s'aprova el Reglament dels Serveis de Prevenció.
- Reial Decret 1627/1997, de 24 d'octubre, per el que s' estableixen disposicions mínimes de seguretat i salut en les obres de construcció.
- Normes UNE de compliment, normes EN 81 relatives a les "Regles de seguretat per la construcció i instal·lació d'ascensors"



4 Estat actual dels aparells

Lot 1: 08-9300 – Av. Lluís Companys 9-11 - Barcelona, Barcelona

Es tracta de la substitució de dos ascensors elèctrics, instal·lats l'any 1993, que presenten un deteriorament per la seva antiguitat i pateixen reiterades incidències i avaries que, degut a la obsolescència dels components i la manca de recanvis en el mercat, provoquen la demora i la dificultat en les reparacions.





Lot 1: 08-15048 - C. Baró de Sant Lluís, 41 - Barcelona

La promoció va ser adquirida recentment per tanteig per l'AHC, té deficiències comunitàries, i en concret, l'ascensor existent no funciona. L'aparell elevador es va executar a l'any 2009, és un ascensor hidràulic que no es va legalitzar en el seu moment i mai s'ha fet la posada en marxa definitiva. Aquest aparell s'ha de substituir en el seu conjunt sencer, ja que les modificacions necessàries per adequar un ascensor hidràulic a les normatives i reglaments tècnics de seguretat industrial implicarien un import superior a la substitució integral per un ascensor elèctric.





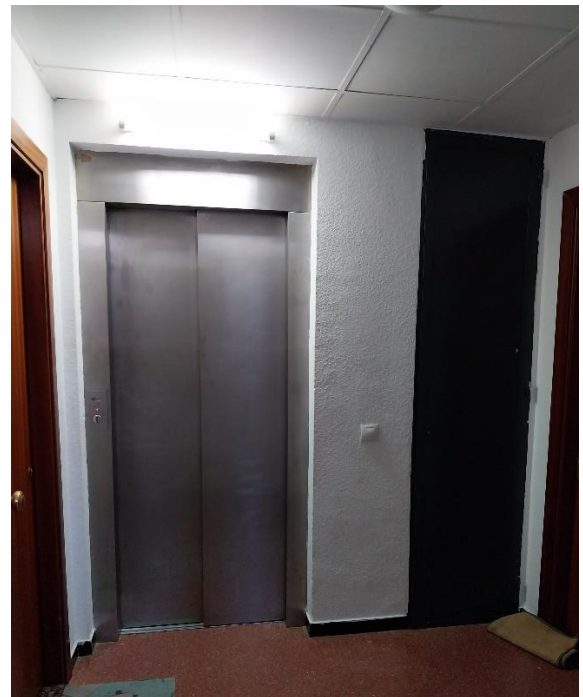


Lot 2: 08-9429 - C. Doctor Vivas, 134, 140 I 146 - Calella de Mar, Barcelona

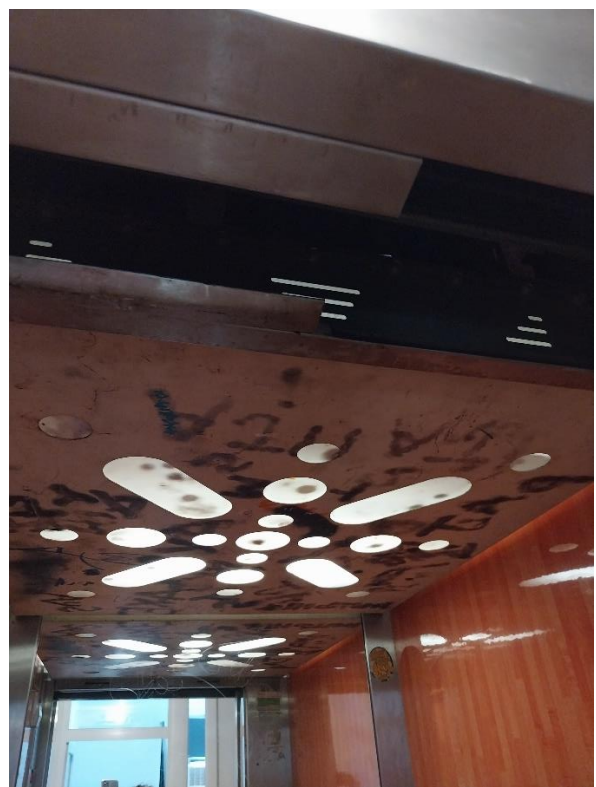
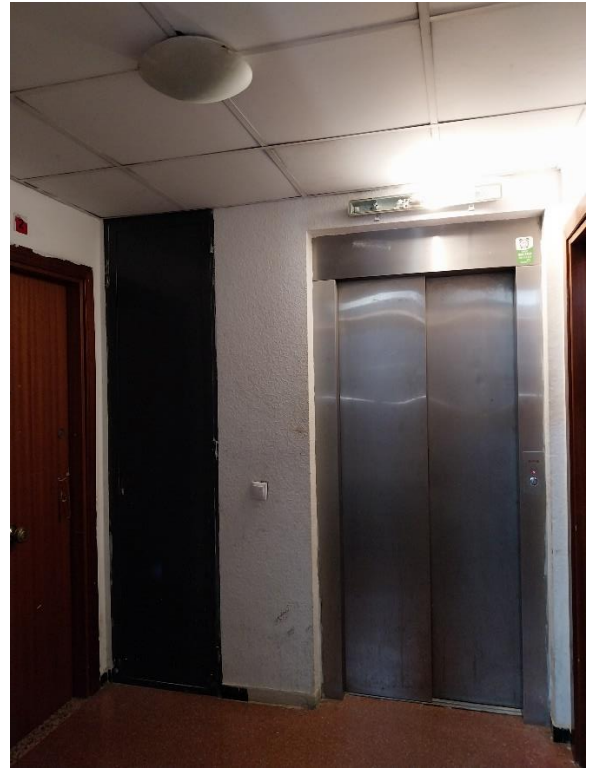
Es tracta de la substitució de tres ascensors hidràulics, instal·lats l'any 1996, que presenten un deteriorament per la seva antiguitat i deficiències en el seu muntatge inicial. En aquest sentit, estan en mal estat les guies de la cabina i el contrapesos que provoquen moviments laterals i retrucs en els desplaçaments. Aquests aparells pateixen reiterades incidències i avaries que, degut a la obsolescència dels components i la manca de recanvis en el mercat, provoquen la demora i la dificultat en les reparacions.



C. Doctor Vives 134



C. Doctor Vives 140



C. Doctor Vives 146



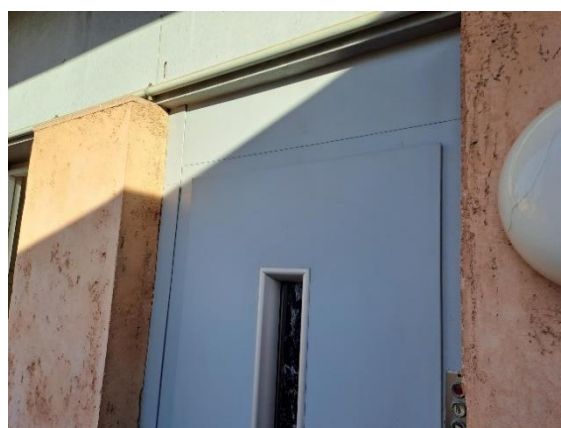
Lot 3: 17-9189 - C. Vern 20 - Girona, Girona

L'edifici consta de dos ascensors, instal·lats en el 1985, i a data d'avui només funciona un aparell elevador (numero RAE 4706, ascensor dret).

En Maig de 2006 es va donar de baixa l'ascensor (RAE 4705), atès que no hi havia peces de recanvi per la seva reparació degut a l'antiguitat dels equips. En el transcurs dels darrers anys les peces de l'ascensor aturat (RAE 4705) s'han empleat per dur a terme les reparacions de les incidències i averies ocorregudes en l'ascensor operatiu (RAE 4706).

L'obra que es licita només abasta la substitució d'un dels aparells, l'ascensor esquerre, i la retirada de les portes dels replans de l'ascensor dret i l'adequació dels paraments dels replans.





Lot 4: 08-9104 - C. Molí 9 – L'Hospitalet de Llobregat, Barcelona

Es tracta de la substitució de dos ascensors elèctrics, instal·lats l'any 1984, que no tenen parades a totes les plantes, és a dir, un ascensor només dona servei a les plantes senars i l'altre només a les plantes parells.

Els ascensors presenten un deteriorament important per la seva antiguitat i pateixen incidències i avaries freqüents que, degut a la obsolescència dels components i la manca de recanvis en el mercat, provoquen la demora i la dificultat en les reparacions.

L'obra que es licita és per la substitució dels dos aparells i les adequacions necessàries per tal que donin servei a totes les plantes de l'edifici tots dos ascensors.





5 Descripció dels treballs

L'objecte del contracte és la modernització de 9 aparells elevadors a les 5 promocions anteriorment esmentades.

La modernització i rehabilitació integral dels elevadors inclou :

- Serveis associats
- Material i instal·lació dels aparells
- Treballs auxiliars
- Gestió de residus

5.1 Serveis associats

Els treballs de serveis associats són els mateixos per als 4 lots, i estan dins dels treballs corresponents a l'encàrrec i l'adjudicatari assumirà al seu càrrec, s'inclouen els següents treballs:

- Redacció del Projecte de canvi d'ascensor (projecte bàsic i/o executiu), per part d'un tècnic competent designat per l'empresa adjudicatària.

Com a mínim haurà d'incloure: dades generals, memòria descriptiva i constructiva, justificació dels càlculs estructurals (amb les càrregues, sol·licitacions i esforços que es transmetin a l'edifici), justificació del compliment del CTE DB-SUA i resta de disposicions del CTE i altra normativa aplicable que li siguin d'aplicació, descripció dels aparells elevadors seleccionats, documentació gràfica amb plànols d'emplaçament, plantes i secció, plec de condicions, amidaments, pressupost, i l'estudi de gestió de residus.

A més de la redacció de tota la documentació tècnica dels aparells necessària (memòria, projectes, manuals, plànols, esquemes elèctrics, etc.)

- Redacció de l'Estudi de seguretat i salut (ESS) d'acord amb el projecte redactat.
- Visat del projecte al Col·legi professional corresponent.
- Sol·licitud del permís/licència d'obres a l'Ajuntament corresponent.
- Obertura del centre de treball.
- Pagament de totes les taxes (visat, permisos municipals, inscripcions, etc.).
- Direcció facultativa d'obra (DF), pel tècnic competent designat per l'adjudicatari.
- Direcció d'execució d'obra, pel tècnic competent designat per l'adjudicatari.
- Redacció del Pla de seguretat i salut (PSS) d'acord amb el projecte redactat.
- Coordinació de seguretat i salut (CSS), pel tècnic competent designat per l'adjudicatari.
- Certificat final d'obra (CFO).
- Legalització i inscripció al RITSIC.
- S'hauran de fer proves de funcionament de tots els elements del sistema i omplir les fitxes de posada en funcionament. Aquestes fitxes s'han de lliurar a la finalització.
- Servei de conservació del aparells durant el termini mínim dos anys a partir de la data de l'acta de recepció definitiva dels aparells.



5.2 Material i instal·lació

A continuació es detalla les característiques mínimes dels ascensors a aprovisionar i instal·lar per cada lot:

5.2.1 Lot 1 Característiques tècniques ascensors

Característiques	08-9300 - AV. LLUIS COMPANYS, 9-11 LOT 1	
Unitats aparells	1 (Esquerre)	1 (Dret)
RAE actual	70646	70647
CARACTERÍSTIQUES GENERALS		
Tipus aparell	Electromecànic Tecnologia Gearless Sense sala de màquines	Electromecànic Tecnologia Gearless Sense sala de màquines
Càrrega	630 kg	630 kg
Capacitat	8 persones	8 persones
Numero de parades/accessos	5	6
Recorregut aproximat de cabina	15 m	18 m
Embarcaments	1	1
Tipus de maniobra	Selectiva en baixada simple	
Velocitat de cabina	1 m/s amb variador de freqüència	
Tensió i freqüència	380/220 V - 50 Hz	
Motor	Potència < 4,5 kW Consum < 3 kWh Motor de tracció directa i control electrònic	
FORAT		
Dimensions buit	1475 x 1750 (aprox., a comprovar en obra)	
Alçada màxima fossat	1000 mm	
Sobrecorregut	3800 mm	
CABINA		
Dimensions (amplada / fons / alçada)	1100 x 1400 x 2100 mm	
Paret frontal	Recobriments plàstic color gris fosc 1/2 Mirall Passamans ergonòmics d'acer inoxidable	
Paret lateral (sense botonera)	Recobriments plàstic color gris clar Passamans ergonòmics d'acer inoxidable	
Paret lateral (amb botonera)	Recobriments plàstic color gris clar Passamans ergonòmics d'acer inoxidable	
Paviment	Ceràmica o pedra artificial o natural de color gris fosc (d'una única peça)	
Sòcol de cabina	Acer inoxidable	
Sostre	Plafó d'acer inoxidable	
Enllumenat	Panel LED encastats Apagament automàtic	
Frontals de cabina	Acer inoxidable	
PANELS DE COMANDAMENTS I SENYALITZACIÓ		
Comandament cabina (botonera)	Acer inoxidable	
	Polsadors plantes: electromecànics, indicació lumínica i sonora d'activació, numeració Braille i relleu Alçada polsador entre 1.00 m i 1.40 m respecte el terra	



	Opcions incloses: - Obertura portes - Telèfon d'emergències - Gong en cabina - Síntesis de veu - Indicador lluminós i acústic de sobrecarrega
Senyalització cabina (display)	Indicador lluminós LED de 7 segments o TFT - Indicador de pis - Indicador de sentit de marxa (fletxa pujada/baixada) - Indicador sobrecarrega
Comandament replà	Polsador electromecànic d'acer inoxidable Indicació lumínica d'activació Senyalització numero de planta en relleu i Braille (10 x 10 cm) i a una alçada entre 1.00 m i 1.40 m respecte el terra Ubicació: bastiment de la porta de cada parada
Senyalització replà	Indicador lluminós LED de 7 segments o TFT - Indicador de pis - Indicador de sentit de marxa (fletxa pujada/baixada) Ubicació: al llindar superior de la porta de cada parada
PORTES	
Portes cabina	Material: acer inoxidable Dimensions: 800 x 2000 mm Tipus: 4 fulles telescòpiques Detector: cortina fotoelèctrica Regulació velocitat: variador de freqüència Pany en porta cabina
Portes replà	Material: acer inoxidable Dimensions: 800 x 2000 mm Tipus: 4 fulles telescòpiques Pisadera d'alumini Resistència al foc segons normativa
Armari maniobra	Acer inoxidable Adossat a la porta (ultima parada) Pisadera d'alumini Suplement entre marcs
SEGURETAT	
Sistema de teleservei	Comunicació bidireccional Sistema de telefonia mòbil via GSM/GPRS
Rescat automàtic	Dispositiu electrònic alimentat per bateries que permeti realitzar automàticament un moviment d'evacuació fins al pis més pròxim obrint les portes i alliberant als ocupants en cas de tall d'alimentació elèctrica.

En aquest lot en la promoció 08-9300 s'ha de considerar que sempre hi ha d'haver un ascensor en funcionament en tot moment per no deixar sense servei als usuaris de l'edifici.



Característiques	08-15048 - C. BARÓ DE SANT LLUIS, 41 LOT 1
Unitats aparells	1
RAE actual	----
CARACTERÍSTIQUES GENERALS	
Tipus aparell	Electromecànic Tecnologia Gearless Sense sala de màquines
Càrrega	450 kg
Capacitat	6 persones
Numero de parades/accessos	4
Recorregut aproximat de cabina	10,5 m
Embarcaments	1
Tipus de maniobra	Selectiva en baixada simple
Velocitat de cabina	1 m/s amb variador de freqüència
Tensió i freqüència	380/220 V - 50 Hz
Motor	Potència < 4,5 kW Consum < 3 kWh Motor de tracció directa i control electrònic
FORAT	
Dimensions buit	1490 x 1500 (aprox., a comprovar en obra)
Alçada màxima fossat	1000 mm
Sobrecorregut	3600 mm
CABINA	
Dimensions (amplada / fons / alçada)	1000 x 1250 x 2100 mm
Paret frontal	Recobriments plàstic color gris fosc 1/2 Mirall Passamans ergonòmics d'acer inoxidable
Paret lateral (sense botonera)	Recobriments plàstic color gris clar Passamans ergonòmics d'acer inoxidable
Paret lateral (amb botonera)	Recobriments plàstic color gris clar Passamans ergonòmics d'acer inoxidable
Paviment	Ceràmic o pedra artificial o natural de color gris fosc (d'una única peça)
Sòcol de cabina	Acer inoxidable
Sostre	Plafó d'acer inoxidable
Enllumenat	Panel LED encastrats Apagament automàtic
Frontals de cabina	Acer inoxidable
Panells de comandaments i senyalització	
Comandament cabina (botonera)	Acer inoxidable Polsadors plantes: electromecànics, indicació lumínica i sonora d'activació, numeració Braille i relleu Alçada polsador entre 1.00 m i 1.40 m respecte el terra Opcions incloses: - Obertura portes - Telèfon d'emergències - Gong en cabina - Síntesis de veu - Indicador lluminós i acústic de sobrecarrega



Senyalització cabina (display)	Indicador lluminós LED de 7 segments o TFT - Indicador de pis - Indicador de sentit de marxa (fletxa pujada/baixada) - Indicador sobrecarrega
Comandament replà	Polsador electromecànic d'acer inoxidable Indicació lumínica d'activació Senyalització numero de planta en relleu i Braille (10 x 10 cm) Ubicació: bastiment de la porta de cada parada Alçada entre 1.00 m i 1.40 m respecte el terra
Senyalització replà	Indicador lluminós LED de 7 segments o TFT - Indicador de pis - Indicador de sentit de marxa (fletxa pujada/baixada) Ubicació: al llindar superior de la porta de cada parada
PORTES	
Portes cabina	Material: acer inoxidable Dimensions: 800 x 2000 mm Tipus: 2 fulles telescòpiques Detector: cortina fotoelèctrica Regulació velocitat: variador de freqüència Pany en porta cabina
Portes replà	Material: acer inoxidable Dimensions: 800 x 2000 mm Tipus: 2 fulles telescòpiques Pisadera d'alumini Resistència al foc segons normativa
Armari maniobra	Acer inoxidable Al replà de l'última planta (accés coberta)
SEGURETAT	
Sistema de teleservei	Comunicació bidireccional Sistema de telefonia mòbil via GSM/GPRS
Rescat automàtic	Dispositiu electrònic alimentat per bateries que permeti realitzar automàticament un moviment d'evacuació fins al pis més pròxim obrint les portes i alliberant als ocupants en cas de tall d'alimentació elèctrica.



5.2.2 Lot 2 Característiques tècniques ascensors

Característiques	08-9429 - C. DOCTOR VIVAS, 134	08-9429 - C. DOCTOR VIVAS, 140 LOT 2	08-9429 - C. DOCTOR VIVAS, 146
Unitats aparells	1	1	1
RAE actual	85422	85421	85423
CARACTERÍSTIQUES GENERALS			
Tipus aparell	Electromecànic Tecnologia Gearless Sense sala de màquines		
Càrrega	450 kg		
Capacitat	6 persones		
Numero de parades/accessos	6		
Recorregut aproximat de cabina	15 m		
Embarcaments	1		
Tipus de maniobra	Selectiva en baixada simple		
Velocitat de cabina	1 m/s amb variador de freqüència		
Tensió i freqüència	380/220 V - 50 Hz		
Motor	Potència < 4,5 kW Consum < 3 kWh Motor de tracció directa i control electrònic		
FORAT			
Dimensions buit	1460 x 1600 (aprox., a comprovar en obra)		
Alçada màxima fossat	1150 mm		
Sobrecorregut	3400 mm		
CABINA			
Dimensions (amplada / fons / alçada)	1000 x 1250 x 2100 mm		
Paret frontal	Recobriments plàstic color gris fosc 1/2 Mirall Passamans ergonòmics d'acer inoxidable		
Paret lateral (sense botonera)	Recobriments plàstic color gris clar Passamans ergonòmics d'acer inoxidable		
Paret lateral (amb botonera)	Recobriments plàstic color gris clar Passamans ergonòmics d'acer inoxidable		
Paviment	Ceràmic o pedra artificial o natural de color gris fosc (d'una única peça)		
Sòcol de cabina	Acer inoxidable		
Sostre	Plafó d'acer inoxidable		
Enllumenat	Panel LED encastats Apagament automàtic		
Frontals de cabina	Acer inoxidable		
PANELS DE COMANDAMENTS I SENYALITZACIÓ			
Comandament cabina (botonera)	Acer inoxidable Polsadors plantes: electromecànics, indicació lumínica i sonora d'activació, numeració Braille i relleu Alçada polsador entre 1.00 m i 1.40 m respecte el terra Opcions incloses: - Obertura portes - Telèfon d'emergències - Gong en cabina - Síntesis de veu - Indicador lluminós i acústic de sobrecarrega		



Senyalització cabina (display)	Indicador lluminós LED de 7 segments o TFT - Indicador de pis - Indicador de sentit de marxa (fletxa pujada/baixada) - Indicador sobrecarrega
Comandament replà	Polsador electromecànic d'acer inoxidable Indicació lumínica d'activació Senyalització numero de planta en relleu i Braille (10 x 10 cm) i a una alçada entre 1.00 m i 1.40 m respecte el terra Ubicació: bastiment de la porta de cada parada
Senyalització replà	Indicador lluminós LED de 7 segments o TFT - Indicador de pis - Indicador de sentit de marxa (fletxa pujada/baixada) Ubicació: al llindar superior de la porta de cada parada
PORTES	
Portes cabina	Material: acer inoxidable Dimensions: 800 x 2000 mm Tipus: 4 fulles telescòpiques Detector: cortina fotoelèctrica Regulació velocitat: variador de freqüència Pany en porta cabina
Portes replà	Material: acer inoxidable Dimensions: 800 x 2000 mm Tipus: 4 fulles telescòpiques Pisadera d'alumini Resistència al foc segons normativa
Armari maniobra	Acer inoxidable Adossat a la porta (ultima parada) Pisadera d'alumini Suplement entre marcs
SEGURETAT	
Sistema de teleservei	Comunicació bidireccional Sistema de telefonia mòbil via GSM/GPRS
Rescat automàtic	Dispositiu electrònic alimentat per bateries que permeti realitzar automàticament un moviment d'evacuació fins al pis més pròxim obrint les portes i alliberant als ocupants en cas de tall d'alimentació elèctrica



5.2.3 Lot 3 Característiques tècniques ascensor

Característiques	17-9189 - C. VERN, 20 LOT 3
Unitats aparells	1
RAE actual	4705
CARACTERÍSTIQUES GENERALS	
Tipus aparell	Electromecànic Tecnologia Gearless Sense sala de màquines
Càrrega	450 kg
Capacitat	6 persones
Numero de parades/accessos	4
Recorregut aproximat de cabina	9 m
Embarcaments	1
Tipus de maniobra	Selectiva en baixada simple
Velocitat de cabina	1 m/s amb variador de freqüència
Tensió i freqüència	380/220 V - 50 Hz
Motor	Potència < 4,5 kW Consum < 3 kWh Motor de tracció directa i control electrònic
FORAT	
Dimensions buit	1350 x 1747 (aprox., a comprovar en obra)
Alçada màxima fossat	1000 mm
Sobrecorregut	3800 mm
CABINA	
Dimensions (amplada / fons / alçada)	1100 x 1250 x 2100 mm
Paret frontal	Recobrint acer inoxidable 1/2 Mirall Passamans ergonòmics d'acer inoxidable
Paret lateral (sense botonera)	Recobrint acer inoxidable Passamans ergonòmics d'acer inoxidable
Paret lateral (amb botonera)	Recobrint acer inoxidable Passamans ergonòmics d'acer inoxidable
Paviment	Ceràmic o pedra artificial o natural de color gris fosc (d'una única peça)
Sòcol de cabina	Acer inoxidable
Sostre	Plafó d'acer inoxidable
Enllumenat	Panel LED encastats Apagament automàtic
Frontals de cabina	Acer inoxidable
PANELS DE COMANDAMENTS I SENYALITZACIÓ	
Comandament cabina (botonera)	Acer inoxidable Polsadors plantes: electromecànics, indicació lumínica i sonora d'activació, numeració Braille i relleu Alçada polsador entre 1.00 m i 1.40 m respecte el terra Opcions incloses: - Obertura portes - Telèfon d'emergències - Gong en cabina - Síntesis de veu - Indicador lluminós i acústic de sobrecarrega



Senyalització cabina (display)	Indicador lluminós LED de 7 segments o TFT - Indicador de pis - Indicador de sentit de marxa (fletxa pujada/baixada) - Indicador sobrecarrega
Comandament replà	Polsador electromecànic d'acer inoxidable Indicació lumínica d'activació Senyalització numero de planta en relleu i Braille (10 x 10 cm) i a una alçada entre 1.00 m i 1.40 m respecte el terra Ubicació: bastiment de la porta de cada parada
Senyalització replà	Indicador lluminós LED de 7 segments o TFT - Indicador de pis - Indicador de sentit de marxa (fletxa pujada/baixada) Ubicació: al llindar superior de la porta de cada parada
PORTES	
Portes cabina	Material: acer inoxidable Dimensions: 750 x 2000 mm Tipus: 2 fulles telescòpiques Detector: cortina fotoelèctrica Regulació velocitat: variador de freqüència Pany en porta cabina
Portes replà	Material: acer inoxidable Dimensions: 750 x 2000 mm Tipus: 2 fulles telescòpiques Pisadera d'alumini Resistència al foc segons normativa
Armari maniobra	Acer inoxidable Adossat a la porta (ultima parada) Pisadera d'alumini Suplement entre marcs
SEGURETAT	
Sistema de teleservei	Comunicació bidireccional Sistema de telefonia mòbil via GSM/GPRS
Rescat automàtic	Dispositiu electrònic alimentat per bateries que permeti realitzar automàticament un moviment d'evacuació fins al pis més pròxim obrint les portes i alliberant als ocupants en cas de tall d'alimentació elèctrica.



5.2.4 Lot 4 Característiques tècniques ascensors

Característiques	08-9104 -C. MOLÍ, 9 LOT 4	
Unitats aparells	1 (Esquerra)	1 (Dret)
RAE actual	1-08-0051520	1-08-0051519
CARACTERÍSTIQUES GENERALS		
Tipus aparell	Electromecànic Tecnologia Gearless Sense sala de màquines	
Càrrega	320 kg	
Capacitat	4 persones	
Numero de parades/accessos	16	
Recorregut aproximat de cabina	45 m	
Embarcaments	1	
Tipus de maniobra	Selectiva en baixada/pujada dúplex	
Velocitat de cabina	1 m/s amb variador de freqüència	
Tensió i freqüència	380/220 V - 50 Hz	
Motor	Potència < 4,5 kW Consum < 3 kWh Motor de tracció directa i control electrònic	
FORAT		
Dimensions buit	1325 x 1547 (aprox., a comprovar en obra)	
Alçada màxima fossat	1000 mm	
Sobrerecorregut	3800 mm	
CABINA		
Dimensions (amplada / fons / alçada)	82500 x 1400 x 2100 mm	
Paret frontal	Recobriments plàstic color gris fosc 1/2 Mirall Passamans ergonòmics d'acer inoxidable	
Paret lateral (sense botonera)	Recobriments plàstic color gris clar Passamans ergonòmics d'acer inoxidable	
Paret lateral (amb botonera)	Recobriments plàstic color gris clar Passamans ergonòmics d'acer inoxidable	
Paviment	Ceràmic o pedra artificial o natural de color gris fosc (d'una única peça)	
Sòcol de cabina	Acer inoxidable	
Sostre	Plafó d'acer inoxidable	
Enllumenat	Panel LED encastrats Apagament automàtic	
Frontals de cabina	Acer inoxidable	
PANELS DE COMANDAMENTS I SENYALITZACIÓ		
Comandament cabina (botonera)	Acer inoxidable	
	Polsadors plantes: electromecànics, indicació lumínica i sonora d'activació, numeració Braille i relleu Alçada polsador entre 1.00 m i 1.40 m respecte el terra	
	Opcions incloses: - Obertura portes - Telèfon d'emergències - Gong en cabina - Síntesis de veu - Indicador lluminós i acústic de sobrecarrega	



Senyalització cabina (display)	Indicador lluminós LED de 7 segments o TFT - Indicador de pis - Indicador de sentit de marxa (fletxa pujada/baixada) - Indicador sobrecarrega
Comandament replà	Polsador electromecànic d'acer inoxidable Indicació lumínica d'activació Senyalització numero de planta en relleu i Braille (10 x 10 cm) i a una alçada entre 1.00 m i 1.40 m respecte el terra Ubicació: bastiment de la porta de cada parada
Senyalització replà	Indicador lluminós LED de 7 segments o TFT - Indicador de pis - Indicador de sentit de marxa (fletxa pujada/baixada) Ubicació: al llindar superior de la porta de cada parada
PORTES	
Portes cabina	Material: acer inoxidable Dimensions: 700 x 2000 mm Tipus: 2 fulles telescòpiques Detector: cortina fotoelèctrica Regulació velocitat: variador de freqüència Pany en porta cabina
Portes replà	Material: acer inoxidable Dimensions: 700 x 2000 mm Tipus: 2 fulles telescòpiques Pisadera d'alumini Resistència al foc segons normativa
Armari maniobra	Acer inoxidable Al replà de l'última planta (accés coberta) Pisadera d'alumini Suplement entre marcs
SEGURETAT	
Sistema de teleservei	Comunicació bidireccional Sistema de telefonia mòbil via GSM/GPRS
Rescat automàtic	Dispositiu electrònic alimentat per bateries que permeti realitzar automàticament un moviment d'evacuació fins al pis més pròxim obrint les portes i alliberant als ocupants en cas de tall d'alimentació elèctrica.

En aquest lot s'ha de considerar que sempre hi ha d'haver un ascensor en funcionament en tot moment per no deixar sense servei als usuaris de l'edifici.

5.3 Treballs auxiliars

Els treballs auxiliars són totes les actuacions necessàries per la correcta execució dels treballs de desmuntatge dels ascensors existents i del muntatge dels nous ascensors, per la bona operativitat i funcionament dels aparells elevadors, i per l'adequació dels espais afectats per les obres: forat, replans/passadissos, sales tècniques, etc.

A continuació es detallen els treballs auxiliars per a tots 4 lots:

- Tots els treballs de desmuntatge dels ascensors existents, amb tots els elements, incloent guies i suports, portes de replà, grup de pressió, quadres, deixant els buits i fossats dels ascensors lliures de qualsevol instal·lació existent, elements aliens o sobresortints.
- Verificació i replanteig de les dimensions del buit i fossat dels ascensors, i la seva modificació o adaptació a les necessitats del nou ascensor.



- Refecció dels paraments de l'interior del buit dels ascensors, afectats pel desmuntatge de les instal·lacions.
- Neteja del buit i fossat dels ascensors
- Construcció de separació entre els dos ascensors del forat que actualment es comú, mitjançant reixa o similar, si fos necessari.
- Nou sistema d'il·luminació del buit dels ascensors amb tecnologia LED
- L'anul·lació de l'actual sala de màquines, deixant-la lliure d'instal·lacions i amb els paraments revestits i pintats. També inclou l'adequació del sistema d'il·luminació (fluorescent, interruptor, etc.) i la il·luminació d'emergència segons normativa.

Al lot 3, c. Vern 20 de Girona, s'haurà de retirar tots els equipaments existents dels dos ascensors, encara que només es substitueixi un aparell, la sala haurà d'estar lliure d'instal·lacions.

- Ajudes de RAM de paleta, necessaris per a la rebuda de les noves portes de planta dels ascensors, pisaderes i remats perimetrals, i per la resta d'instal·lacions.

Al lot 3, c. Vern 20 de Girona, s'haurà de treure les portes del replà de l'ascensor que no es substitueix i deixar els paraments tancats sense cap rastre de l'antic ascensor (dret).

Al lot 4, c. Molí 9 de L'Hospitalet de Llobregat, s'haurà de fer les obertures i la instal·lació de les llindes per les noves portes de replà, segons projecte, per tal que tots dos ascensors donin servei a totes les plantes de l'edifici.

- Els treballs de pintura en els paraments verticals i horitzontals de totes les zones afectades per l'obra.
- La instal·lació d'una nova línia elèctrica des del quadre elèctric general situat a la planta baixa fins a l'armari de maniobra situat a la última parada superior.
- La instal·lació d'un nou quadre elèctric, si fos necessari, i els ascensors comptaran amb la seva pròpia protecció diferencial i magnetotèrmica i cablejat nous segons el Reglament Electrotècnic de baixa tensió.
- Els circuits elèctrics hauran d'estar instal·lats en safates o tubs, correctament pentinats i correctament identificats als quadres elèctrics.
- La instal·lació d'una nova presa de terra de l'ascensor mitjançant cable de coure connectat a la xarxa de terra existent, segons normativa vigent.
- Nova instal·lació de la llum reglamentària de replà.

5.4 Gestió de residus

Als efectes del compliment de la normativa vigent en matèria de residus, l'adjudicatari constarà com a productor i posseïdor dels residus generats durant el servei.

L'adjudicatari es compromet a presentar, abans de l'acta d'inici, el Pla de gestió de residus adaptat a la naturalesa de l'obra en que es recolliran en detall les mesures descrites i els contractes de tractament amb els gestors descrits en el document.

Es retiraran selectivament tots els residus i runes resultants dels treballs realitzats, així com els provinents del desmuntatge dels aparells elevadors existents i de tots els seus components. A



aquest efecte, el contractista disposarà dels mitjans necessaris per a la recollida dels residus, el seu triatge, minimització, reutilització, reciclatge o valoració, tal i com haurà de recollir el Pla de gestió de residus.

L'adjudicatari estarà obligat a gestionar els residus d'acord amb el que disposa la normativa vigent . Al finalitzar l'obra haurà de lliurar el certificat final de gestió dels residus.

Totes les despeses de selecció, classificació i gestió estan inclosos en el pressupost de licitació, i estaran inclosos en el preu ofertat pels licitadors. De la mateixa forma, l'adjudicatari també es farà càrrec del pagament de la fiança o garantia que correspongui per la gestió dels residus.

El Pla de gestió de residus haurà de ser revisat i aprovat, en el moment de l'inici de l'obra, per part de la DF.

5.5 Condicionants per a la realització dels treballs

El projecte d'execució de l'obra haurà de recollir tots els requeriments i prescripcions tècniques definides en aquest plec. Així mateix haurà d'adoptar tots els criteris normatius vigents que li siguin d'aplicació.

L'AHC posarà a disposició de l'adjudicatari la documentació tècnica que disposi als seus arxius i que pugui ser necessària per a la redacció del projecte. L'adjudicatari haurà de contrastar aquesta informació amb l'estat actual de l'edifici, i no l'eximirà en cap cas de les seves responsabilitats en l'assumpció plena de la redacció del projecte.

L'empresa adjudicatària haurà de presentar el projecte complet abans de l'inici de l'obra. El projecte serà supervisat pels serveis tècnics assignats per l'Agència, que podran notificar a l'adjudicatari els ajustos o modificacions que creguin convenients perquè siguin incorporats al projecte.

Abans d'iniciar els treballs, l'adjudicatari presentarà, juntament amb el projecte definitiu i la llicència d'obres, el Pla de treball de les feines a realitzar, el Pla de seguretat i salut i el Pla de gestió de residus per a la seva aprovació per part de la direcció facultativa.

L'adjudicatari tramitarà la comunicació de l'obertura del centre de treball, una vegada aprovat el Pla de seguretat i salut pel Coordinador de seguretat. Sense aquest tràmit no es podran iniciar els treballs.

Durant la implantació d'obra s'hauran de definir, delimitar i senyalitzar les zones de treball i apilament de material, així com els accessos a l'obra, de forma que hi hagi la menor afectació possible als usuaris, i sempre garantint en tot moment les normes de seguretat.

El contractista executarà els treballs d'acord amb les indicacions de la direcció facultativa d'obra. La DF vetllarà per la correcta execució dels treballs i pel compliment de la planificació prevista. Els serveis tècnics de l'Agència podran fer les comprovacions i controls que creguin adients per comprovar el correcte desenvolupament dels treballs.

No es podrà subcontractar sota cap concepte els treballs de muntatge de cabina, electrònica i maquinària, que hauran de ser executats per personal propi de l'empresa adjudicatària.

L'adjudicatari haurà de disposar de tots els mitjans necessaris per tal de minimitzar al màxim el temps durant el qual els usuaris dels edificis no podran disposar del servei d'ascensor, que en



cap cas podrà ser superior a 30 dies naturals des de l'inici del desmuntatge, per cadascun dels ascensors. De no ser així, s'aplicarà la següent penalització per dia de retard en la posada en marxa de l'aparell elevadors, que es restarà del total a certificar.

Penalització (€)=50€ per dia de retard

Un cop acabats els treballs, els espais hauran de quedar completament nets de restes d'obra i d'elements auxiliars.

5.6 Altres despeses i obligacions a càrrec de l'adjudicatari

- Llicències i comunicacions d'obres
L'adjudicatari assumirà la tramitació, gestió i el pagament de despeses, per la obtenció de la llicència d'obres municipal (impostos, taxes o qualsevol altra despesa), així com de qualsevol altra permís necessari per a l'execució de les obres.
- Serveis d'aigua i llum
Aniran a càrrec de l'adjudicatari les despeses d'aigua i electricitat necessaris per a l'execució dels treballs.
- Conservació i vigilància
Seran a càrrec de l'adjudicatari les despeses que se'n puguin ocasionar per les necessitats de conservació i vigilància de l'obra durant la seva execució, i fins a la seva recepció per part de l'Agència.
- Legalització instal·lacions
Seran a càrrec de l'adjudicatari la redacció dels documents necessaris per la legalització de les instal·lacions, així com la tramitació necessària davant els organismes oficials corresponents, i el pagament de les taxes o altres despeses necessàries.
- Documentació final d'obra
El contractista haurà de redactar la documentació necessària que indiqui la Direcció d'obra o sigui necessària segons el tècnic representant de l'AHC.
Per part de l'AHC s'exigirà tota la documentació tècnica dels ascensors, la seva legalització i documentació d'inscripció en el RITSIC.
- Manteniment dels ascensors
Durant els dos primers anys de garantia de la instal·lació, el manteniment tant de la maquinària com dels aparells de telecomandament, serà a càrrec exclusiu del contractista. La prestació d'aquest servei s'inclou dintre de l'import de la licitació.

5.7 Seguiment de l'execució del contracte

L'empresa licitadora haurà de disposar de la capacitat per portar a terme la gestió, planificació, coordinació i execució de totes aquestes actuacions.

Els serveis contractats estaran sotmesos a la inspecció i vigilància del tècnic assignat de l'AHC, així com la qualitat del servei i la capacitat de resposta de l'adjudicatari.



Es farà una visita d'obra setmanal, conjunta amb responsables de l'empresa adjudicatària i del responsable de l'obra de l'AHC. Amb l'objectiu de fer un seguiment de la planificació on s'aixecarà una acta amb els acords consensuats. La empresa adjudicatària designarà un responsable que deurà estar en contacte amb la persona responsable de l'AHC, durant la realització dels treballs. Aquest responsable deurà informar de l'evolució dels treballs i les incidències que puguin sorgir.

L'empresa adjudicatària descriurà els sistemes de control i seguiment que farà servir per a garantir la correcta execució del contracte, així com per a assegurar una informació puntual del desenvolupament dels treballs i de les incidències que puguin produir-se.

Una vegada finalitzada la instal·lació del sistema, les dues parts signaran l'Acta de Recepció Provisional. Hi haurà un període de prova de DOS MESOS, per comprovar el correcte funcionament del sistema. Transcorregut aquest període de prova es durà a terme, en el seu cas, la recepció definitiva del sistema, amb la signatura de la corresponent Acta de Recepció Definitiva.

6 Mitjans de l'empresa adjudicatària

6.1 Mitjans personals i tècnics

Tot el personal que intervingui en l'obra haurà d'estar degudament qualificat i disposarà de l'experiència acreditada per la realització dels treballs que s'inclouen en el contracte.

L'adjudicatari estarà obligat al compliment de totes les lleis i disposicions vigents en matèria social, laboral i de seguretat.

El contractista presentarà una relació del personal propi disponible per a l'obra que com a mínim estarà format per les següents categories professionals:

- **Cap d'obra:**
Assumirà la representació tècnica de l'adjudicatari a l'obra. Realitzarà les funcions de control, programació, coordinació i organització dels treballs per part de l'adjudicatari.
- **Encarregat d'obra:**
Assumirà la responsabilitat directa de l'execució material del projecte constructiu, realitzant les funcions de transmissió de la informació tècnica entre el cap d'obra i els diferents capatassos i operaris que s'ocupen de l'execució dels diversos treballs de construcció, organitzant els equips de treball, estudiant la viabilitat de l'execució i vetllant per l'acompliment de les condicions tècniques corresponents i de la planificació prevista.
- **Recurs preventiu:**
Assumirà el control pel compliment de les mesures preventives i de protecció establertes al corresponent pla de seguretat i salut de l'obra i comprovarà l'eficàcia de les mateixes a peu d'obra.



6.2 Mitjans materials

Per a la correcta realització dels treballs, el personal tècnic haurà de disposar dels mitjans materials necessaris. Els mitjans materials que es posen a disposició del contracte, han d'incloure com a mínim:

- Instruments de mesura: S'inclou qualsevol instrument de mesura que sigui necessari pel desenvolupament dels treballs de contracte. Els instruments de mesura disposaran de certificats de calibratge vigent.
- Equips de Protecció Individual: S'inclou qualsevol dispositiu o medi amb l'objectiu de protegir els treballadors d'un o varis riscos que puguin amenaçar la seva salut i/o seguretat.
- Eines: Eines personals i comunes per als tècnics que fan els treballs.
- Mitjans de transport i/o elevació: S'inclou qualsevol dispositiu de transport i/o elevació necessari per posar els equips a lloc o la realització de treballs en alçada.

En cap cas podrà justificar-se la no execució de determinats treballs per la falta de mitjans materials.

6.3 Prevenció de riscos laborals

El contractista ha de complir estrictament l'establert com a obligacions de l'empresari en relació als seus treballadors en referència a la Llei 31/95, de prevenció de riscos laborals i el Reial Decret 1627/1997, de 24 d'octubre, pel que s'estableixen les disposicions mínimes de seguretat i salut en les obres de construcció.

S'aportarà complimentat l'ANNEX I Declaració responsable, compromís de comunicació i compliment de la normativa de prevenció de riscos laborals.

Es considera que les unitats que conformen la licitació inclouen la despesa econòmica proporcional per a l'aplicació i l'execució a l'obra de totes les mesures de Seguretat i Salut necessàries sense limitació.

L'adjudicatari presentarà, abans d'iniciar els treballs, el Pla de Seguretat i Salut. Tots els treballadors han de disposar de la formació necessària, teòrica i pràctica, per a la realització dels treballs a realitzar. L'adjudicatari realitzarà, un cop aprovat el Pla de Seguretat i Salut pel Coordinador de Seguretat, l'obertura del centre de treball.

El contractista estarà obligat a senyalitzar les obres d'acord amb el que estipuli el PSS i les ordres de la DF.

7 Terminis

L'empresa adjudicatària haurà de complir el Pla d'Obres presentat a la seva proposta tècnica i tan sols el podrà modificar abans de començar els treballs per millorar el mateix, prèvia autorització del responsable del contracte de l'AHC.

Els terminis establerts per cada lot són els següents:



7.1 Lot 1

L'adjudicatari disposarà de 4 setmanes com a màxim per a la redacció del projecte i la sol·licitud de llicència municipal de tots 3 aparells des de la data que consti a l'acta d'inici.

L'adjudicatari disposarà de 20 setmanes per a la fabricació, desmuntatge d'un ascensor, instal·lació, legalització i posada en marxa del mateix, desmuntatge del segon ascensor i instal·lació, legalització i posada en marxa del mateix des de la data d'obtenció de la llicència d'obres municipal per la promoció 08-9300.

L'adjudicatari disposarà de 10 setmanes per a la fabricació, desmuntatge, instal·lació, legalització i posada en marxa de l'aparell elevador des de la data d'obtenció de la llicència d'obres municipal per la promoció 08-15048.

El termini total dels treballs és de 34 setmanes.

7.2 Lot 2

L'adjudicatari disposarà de 4 setmanes com a màxim per a la redacció del projecte i la sol·licitud de llicència municipal de tots 3 aparells des de la data que consti a l'acta d'inici.

L'adjudicatari disposarà de 28 setmanes per a la fabricació, desmuntatge, instal·lació, legalització i posada en marxa dels 3 aparells elevadors des de la data d'obtenció de la llicència d'obres municipal.

El termini total dels treballs és de 32 setmanes.

7.3 Lot 3

L'adjudicatari disposarà de 4 setmanes com a màxim per a la redacció del projecte i la sol·licitud de llicència municipal de l'aparell des de la data que consti a l'acta d'inici.

L'adjudicatari disposarà de 10 setmanes per a la fabricació, desmuntatge, instal·lació, legalització i posada en marxa de l'aparell elevador des de la data d'obtenció de la llicència d'obres municipal.

El termini total dels treballs és de 14 setmanes.

7.4 Lot 4

L'adjudicatari disposarà de 4 setmanes com a màxim per a la redacció del projecte i la sol·licitud de llicència municipal de tos 2 aparells des de la data que consti a l'acta d'inici.

L'adjudicatari disposarà de 28 setmanes per a la fabricació, desmuntatge, instal·lació, legalització i posada en marxa dels 2 aparells elevadors des de la data d'obtenció de la llicència d'obres municipal.

El termini total dels treballs és de 32 setmanes.



8 Presentació de l'oferta i documentació obligatòria

D'acord amb les instruccions indicades al quadre de característiques del PCAP.

Enginyera tècnica de Rehabilitació i
Millora

Director Operatiu de Rehabilitació i
Millora de l'Habitatge