

Codi Segur de Verificació:
d1e43f74-37c1-4806-b14b-deabaf719be
Origen: Ciutadà
Identificador document: ES_L01171463_2026_34865959
Data d'impressió: 01/04/2026 10:09:18
Pàgina 1 de 21

SIGNATURES
1.- CANALS CAMPRUBI JORDI, 30/03/2026 11:22



Plec de prescripcions tècniques del contracte de manteniment i obertura de les franges perimetrals de protecció d'incendis forestals a nuclis i urbanitzacions al municipi de Riells i Viabrea.

Descripció del contracte	
Nuclis i urbanitzacions	Contracte en el marc de la prevenció d'incendis forestals consistents en el manteniment de les franges perimetrals de prevenció d'incendis forestals en nuclis i urbanitzacions Franges perimetrals de nuclis i urbanitzacions de tot el municipi
Tipificació del contracte	
Tramitació	
Núm expedient	

1.- OBJECTE

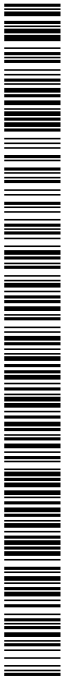
Manteniment i reobertura de les franges exteriors de protecció dels incendis forestals en nuclis i urbanitzacions, realitzant les operacions forestals necessàries de tractament de la vegetació que garanteixin el compliment dels criteris d'execució establerts en el Decret 123/2005 i en el Plec de prescripcions tècniques del contracte.

2.- ABAST DE L'OBRA

El present plec de prescripcions tècniques té la finalitat de descriure els treballs a desenvolupar i enumerar els sectors que han d'ésser objecte de la contractació del manteniment del conjunt de les franges perimetrals de prevenció dels incendis forestals dels nuclis i urbanitzacions del municipi. L'àmbit i la superfície d'actuació és el següent:

Taula 1.1 Superfície d'actuació en franges perimetrals (Lot 1, 2, 3, 4, 5, 6 i 7)

Lot	Sector	Actuació	Superfície d'actuació (ha)
Lot 1	Fogueres de Montsoriu (trams 2-5, 125 i 1001)	Manteniment de Franja (es contempla la poda i tallada de 11 peus en els trams 2, 3, 4 i 5), obertura de sotabosc llenyós i poda tram 125 i obertura tram 1001	5,0186
Lot 2	Sant Llop (Trams 57_61, 63_65, 74, 75, 78_80 i 1002)	Manteniment de franja i obertura tram 1002	4,5162



Codi Segur de Verificació:
d1e43f74-37c1-4806-b14b-deabaf719be
Origen: Ciutadà
Identificador document: ES_L01171463_2026_34865959
Data d'impressió: 01/04/2026 10:09:18
Pàgina 2 de 21

SIGNATURES
1.- CANALS CAMPRUBI JORDI, 30/03/2026 11:22



Lot 3	Junior Park i Can Plana (Trams 6,7 i del 10_20)	Manteniment Franja (Tallada de 19 peus en els trams 21, 22 i 23) i obertura tram 1004	5,9721
Lot 4	Ordenació Riu i Can Hosta (Trams 1003, 47_49, 51_56, 81_86, 89_91)	Manteniment Franja (Tallada de 15 peus al tram 89)	5,4661
Lot 5	Can Salva, Riells 1 i Barri Estació (Trams 96_100, 102, 104_113, 116_118)	Manteniment Franja(Tallada peu especial tram 112)	5,4728
Lot 6	Ordenació Riu (Trams 28, 29, 33, 34 42 i 43 i parcel-es municipals)	Manteniment franja i zones verdes	7,7927
Lot 7	Ordenació Riu i Can Pplana (Tram 31 i parcel-les municipals)	Manteniment	3,1060
Superfície total d'actuació en franja (lot 1 a 7)			37,3447

3.- JUSTIFICACIÓ

El municipi de Riells i Viabrea és un municipi catalogat d'alt risc d'incendi forestal pel decret 64/1995, de 7 de març, pel qual s'estableixen mesures de prevenció d'incendis forestals.

Totes les urbanitzacions i nuclis de Riells i Viabrea estan afectades per la Llei 5/2003, de 22 d'abril, de mesures de prevenció dels incendis forestals en les urbanitzacions, els nuclis de població, les edificacions i les instal·lacions situats en terrenys forestals i les seves modificacions, que estableix —entre d'altres obligacions— que els nuclis de població, urbanitzacions, han d'assegurar una franja perimetral exterior de protecció de 25 metres al voltant.

L'Ajuntament de Riells i Viabrea va executar els treballs d'obertura forestal de les franges perimetrals de protecció, seguint les condicions establertes a la Llei 5/2003. Per què les franges segueixin operatives cal efectuar-ne un manteniment, tal i com s'estableix a la Llei 5/2003, que consisteix en la realització d'un servei forestal d'estassada i trituració del sotabosc.

4.- NORMATIVA APLICABLE

- Llei 5/2003, de 22 d'abril, de mesures de prevenció dels incendis forestals en les urbanitzacions, els nuclis de població, les edificacions i les instal·lacions situats en terrenys forestals.
- Llei 2/2014, de 27 de gener, de mesures fiscals, administratives, financeres i del sector públic. Article 179. Modificació de la Llei 5/2003.
- Llei 5/2017, del 28 de març, de mesures fiscals, administratives, financeres i del sector públic i de creació i regulació dels impostos sobre grans establiments comercials, sobre estades en establiments turístics, sobre elements radiotòxics, sobre begudes ensucrades envasades i sobre emissions de diòxid de carboni. Article 204. Modificació de la Llei 5/2003.
- Decret 64/1995, de 7 de març, pel qual s'estableixen mesures de prevenció d'incendis forestals.



Codi Segur de Verificació:
d1e43f74-37c1-4806-b14b-deabafb719be
Origen: Ciutadà
Identificador document: ES_L01171463_2026_34865959
Data d'impressió: 01/04/2026 10:09:18
Pàgina 3 de 21

SIGNATURES
1.- CANALS CAMPRUBI JORDI, 30/03/2026 11:22



- Decret 123/2005, de 14 de juny, de mesures de prevenció dels incendis que desenvolupa la Llei 5/2203.

El contractista està obligat al compliment de totes les instruccions, plecs o normes de tota índole promulgades per l'Administració de l'estat, de l'Autonomia, de l'Ajuntament i d'altres organismes competents, que tinguin aplicació a les feines que s'han de fer, tant si són esmentats com si no ho són en la relació anterior, quedant a decisió del director d'obra resoldre qualsevol discrepància que pugui haver respecte el que disposa aquest plec.

5.- CARACTERÍSTIQUES TÈCNIQUES

5.1.- Tipus d'actuacions

Els tractaments silvícoles sobre de la vegetació a l'àmbit de les franges de protecció de 25 metres contra incendis forestals es realitzaran segons les prescripcions establertes per la normativa vigent, i en concret en:

- Llei 5/2003, de 22 d'abril, de mesures de prevenció dels incendis forestals en les urbanitzacions, els nuclis de població, les edificacions i les instal·lacions situats en terrenys forestals.
- Decret 64/1995, de 7 de març, pel qual s'estableixen mesures de prevenció d'incendis forestals.
- Decret 123/2005, de 14 de juny, de mesures de prevenció dels incendis forestals en les urbanitzacions sense continuïtat immediata amb la trama urbana.

En general s'hauran de realitzar les tasques forestals de manera que el resultat final sigui l'establert als annexos del Decret 123/2005, de 14 de juny, de mesures de prevenció d'incendis forestals en les urbanitzacions sense continuïtat amb la trama urbana.

5.1.1- Actuacions de manteniment i obertura en franges perimetrals

L'actuació consistirà en el desbrossament del sotabosc de les franges de protecció, així com l'aclarida d'arbres on la densitat sigui elevada.

- S'estassarà el sotabosc de manera que l'estrat arbustiu ocupi un màxim de 15% de superfície de coberta vegetal (en zones arbrades), deixant les mates aïllades una separació mínima de 3 metres. En zones on només hi hagi coberta arbustiva, la cobertura ha de ser d'un màxim del 35 %.
- S'evitarà la continuïtat vertical realitzant una poda d'un terç de l'alçada dels arbres fins a un màxim de 5 metres.
- Caldrà aclarir l'estrat arbori per aconseguir que la cobertura d'aquest sigui del 35 % com a màxim. La distància entre els peus serà d'uns 6-8 metres i assegurant evitar la continuïtat horitzontal entre capçades, amb una distribució homogènia sobre el terreny. Cal considerar també la distància amb els habitatges, que ha de ser de 5 metres.

Codi Segur de Verificació:
d1e43f74-37c1-4806-b14b-deabaf719be
Origen: Ciutadà
Identificador document: ES_L01171463_2026_34865959
Data d'impressió: 01/04/2026 10:09:18
Pàgina 4 de 21

SIGNATURES
1.- CANALS CAMPRUBI JORDI, 30/03/2026 11:22



5.2.- Àmbits d'actuació

5.2.1.- Franges de protecció

Les franges perimetrals objecte d'actuació són les dels nuclis de Fogueres de Montsoriu, i part de les franges del nucli urbà i urbanitzacions de Riells i Viabrea (segons projecte executiu). A l'annex 1 s'inclouen en els plànols de les franges objecte del present contracte.

5.3.- Descripció general de les obres – Manteniment i obertura de les franges perimetrals:

5.3.1.- Visita inici. Promotor i empresa adjudicatària.

El contractista, conjuntament amb el/s responsable/s municipal/s, faran una visita a l'emplaçament per marcar sobre el terreny els límits de les zones de treball (excepte quan els límits siguin clars, que no és necessari), les espècies que s'han de respectar d'acord amb els criteris que s'estableixen en el punt següent, així com també els punts on s'ha d'apilar la fusta extreta, si escau. Les marques sobre el terreny i els arbres han de ser clarament visibles per als operaris i no han d'originar confusions.

5.3.2.- Estassada dels matolls i eliminació de restes.

- En pendents superiors al 40%:
Els tractaments han d'evitar l'erosió del sol, garantir l'estabilitat del terreny i la protecció adequada de les persones. El tractament i la disposició dels residus vegetals han d'afavorir la minimització de l'erosió.
- En pendents inferiors al 40%:
En masses d'arbrat adult, s'estassarà de manera que la ocupació màxima de l'estrat arbustiu ocupi un màxim del 15% de la superfície, deixant mates aïllades separades com a mínim 3 metres entre elles, d'acord amb els criteris de selecció que es detallen a continuació, i amb una distribució homogènia sobre el terreny i sense continuïtat vertical amb l'arbrat.
En zones de matollar, bosc de rebrot i arbrat jove, es desbrossarà de manera que la cobertura vegetal màxima admesa del total serà del 35% de la superfície, deixant peus aïllats, separats com a mínim 3 metres entre ells. Prioritzar la permanència d'espècies de baixa inflamabilitat:
 - *Olea europaea*
 - *Prunus avium*
 - *Buxus sempervirens*
 - *Pistacea lentiscus*
 - *Pistacea terebintus*
 - *Rhamnus alaternus*
 - *Hedera helix*
 - *Daphne gnidium*

Codi Segur de Verificació:
d1e43f74-37c1-4806-b14b-deabafb719be
Origen: Ciutadà
Identificador document: ES_L01171463_2026_34865959
Data d'impressió: 01/04/2026 10:09:18
Pàgina 5 de 21

SIGNATURES
1.- CANALS CAMPRUBI JORDI, 30/03/2026 11:22



- *Ruscus aculeatus*
- *Rubia peregrina*
- *Smilax aspera*
- *Viburnum tinus*
- *Quercus sp.*
- *Juniperus communis*
- *Arbutus unedo*
- *Rhamnus lyciodes*
- *Ononis tridentata*
- *Osyris alba*
- *Halimium sp.*
- *Atriplex halimus*
- *Tamarix sp.*

- Les espècies exòtiques no s'han de tallar i, a més a més, se n'ha de notificar la ubicació a la Diputació de Girona. A continuació s'enumeren les espècies afectades:

- *Acacia dealbata*
- *Ailanthus altissima*
- *Cortaderia selloana*
- *Robinia pseudoacacia*
- *Euonymus japonicus*
- *Cotoneaster sp.*

- No prioritzar les espècies que continguin olis essencials i altres compostos orgànics volàtils i altament inflamables.
- Prioritzar les espècies que mantenen les fulles verdes i un alt contingut hídric en els teixits durant l'estiu, les que presenten una relació més petita de superfície/volum (plantes d'estructura compacta) i les que generen poques restes fines.

Alguns criteris complementaris per a la correcta selecció de les espècies a eliminar són els següents:

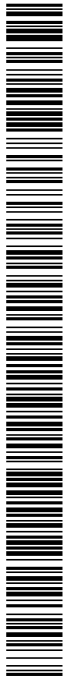
- Afavorir les espècies les fulles i les restes de les quals es descomponen amb més rapidesa.
- Afavorir les espècies amb fusta densa i una alta capacitat calòrica, que necessiten absorbir una gran quantitat de calor abans d'encendre's.

Les restes s'han d'eliminar preferentment per extracció, tot i que també es pot eliminar per trituració *in situ*. Cal triturar fins a obtenir restes menors de vint centímetres i repartiment uniforme sobre el terreny. També se'n pot fer una crema, però només els períodes en què la legislació vigent ho permeti. Com a norma general no s'ha de cremar amb condicions d'humitat ambiental molt baixa i vents forts. En cap cas poden romandre restes no triturades sobre la vegetació de la zona.

5.3.3.- Operacions forestals diverses no programades de caràcter extraordinari.

Codi Segur de Verificació:
d1e43f74-37c1-4806-b14b-deabaf719be
Origen: Ciutadà
Identificador document: ES_L01171463_2026_34865959
Data d'impressió: 01/04/2026 10:09:18
Pàgina 6 de 21

SIGNATURES
1.- CANALS CAMPRUBI JORDI, 30/03/2026 11:22



Es necessari preveure la realització de diferents actuacions forestals no programades que cal dur a terme, i incloure-les al servei de manteniment. Pot sorgir la necessitat de resoldre situacions que no han estat previstes, com per exemple:

- Tala d'arbres que s'han inclinat per acció dels elements meteorològics i que tenen risc de caiguda i/o amenacen edificacions, instal·lacions o serveis. Poden ser operacions que presentin dificultat tècnica (peus especials).
- Retirada d'arbrat caigut per factors no controlables.
- Espais amb densitat superior a 250 peus/ha i/o que sigui necessari la retirada d'algun peu arbrat. Pot ser necessari procedir a la tallada d'arbres per a retirar algun peu concret o bé aclarir per assolir la densitat indicada en el decret.
- En el manteniment de les franges, es talaran del seu interior tots els arbres morts, moribunds, amb el fust trencat, escapçats, dominats o inclinats.
- Es tindrà especial cura de no deixar dempeus dins la franja de protecció o de les zones verdes aquells arbres que es trobin en situació d'inseguretat pel risc de caiguda sobre vies públiques, amb l'objectiu de preveure actuacions en caràcter extraordinari o d'urgència.

5.3.4.- Poda de l'arbrat.

Es podarà en general tot el brancatge fins una alçada d'1/3 de l'arbre fins a un màxim de 5 metres per evitar la continuïtat de la massa arbòria amb l'arbrustiva.

5.3.5.- Gestió de la fusta.

Al tractar-se d'un servei de manteniment, la quantitat de fusta a extreure es preveu molt reduïda. En tot cas, en el projecte s'estableix el desbrancatge de l'arbrat talat i l'arrossegament fins el carregador, on es trossejaran els troncs en trosses de 1,20 metres de longitud. En cas que no es pugui efectuar l'arrossegament, el desbrancat i el trossejat dels troncs es realitzarà in situ, estessant les restes homogèniament per la parcel·la en trossos de menys de 20 cm.

En cap cas permetrà l'acumulació de fusta més enllà de les condicions descrites i per un període superior a 2 setmanes, i en cap cas, es permetrà la creació de carregadors destinats a la gestió comercial de fusta en període de màxim risc d'incendi forestal.

Es descriuen de manera genèrica les operacions de les obres. En franges perimetrals, les operacions seran només les pròpies de manteniment (estassada de sotabosc). Les operacions d'obertura (inclou tallada) s'indiquen per a les parcel·les interiors i zones verdes.

5.4.- Permisos i autoritzacions.

Correspon a l'Ajuntament sol·licitar tots els permisos necessaris per a realitzar els treballs, incloent l'obertura de vies de servei i la construcció dels carregadors. El contractista tindrà sobre el terreny un escrit signat on s'expressarà que l'Ajuntament disposa de tots els permisos necessaris per a l'execució de les obres.

Codi Segur de Verificació:
d1e43f74-37c1-4806-b14b-deabaf719be
Origen: Ciutadà
Identificador document: ES_L01171463_2026_34865959
Data d'impressió: 01/04/2026 10:09:18
Pàgina 7 de 21

SIGNATURES
1.- CANALS CAMPRUBI JORDI, 30/03/2026 11:22



En tots aquells trams de la franja de protecció que transcorrin per terrenys de propietat privada, l'Ajuntament haurà informat al propietari d'allò que comporta l'aplicació de la Llei 5/2003 i el resultat de les obres a realitzar a l'àmbit d'afectació de la seva finca, que sempre s'ajustarà a allò previst pel Decret 123/2005.

El contractista està obligat a aturar l'obra en cas que es detectin reclamacions sobre el terreny fins que estiguin aclarides les mateixes. A tal efecte restarà obligat a posar-se immediatament amb contacte amb l'Ajuntament.

5.5.- Actuacions en lleres públiques

Quan les actuacions es desenvolupin afectant lleres públiques, es seguiran de forma general els criteris tècnics per a l'execució de treballs de manteniment i conservació de lleres públiques i de manera particular, les condicions que detalli l'Agència Catalana de l'Aigua, si és el cas.

5.6.- Senyalització de l'obra

Sempre que els treballs pugin afectar a la via pública, directa o indirectament, s'haurà de senyalitzar per tal de fer visible els treballs de manteniment, tant per la seguretat dels propis treballadors com pels usuaris de la via pública.

Sempre que sigui necessari treballar des de la via pública, l'empresa contractada s'encarregarà de la senyalització prèvia dels treballs, advertint dels treballs amb una setmana d'antelació per tal d'evitar l'estacionament durant els dies que durin els treballs en la zona afectada

5.7.- Personal i maquinària

S'hauran d'assignar al contracte els mitjans tant tècnics i humans que garanteixen l'execució dels treballs anuals previstos, amb un rendiment mínim de 0,4 ha/dia de treballs forestals d'aclarida d'arbrat i/o estassada del sotabosc.

S'escau com a mínim l'assignació fixa al contracte d'obertura de les franges perimetrals d'un equip mínim de 3 peons i 1 encarregat (o figura similar).

Serà imprescindible la disposició de motoserres, desbrossadores forestals i cabrestants manuals per la realització de les feines objecte del contracte. Així mateix, ja sigui amb mitjans propis o subcontractats o de lloguer, l'assignació de trituradores, tractors forestals amb cabrestant, camió cistella, trepes... pels casos que sigui necessaris actuacions de tala i/o estassada amb certa dificultat tècnica, moviment de troncs...

Les màquines avariades s'arreglaran o es substituiran ràpidament de manera que les feines no quedin endarrerides.

La maquinària utilitzada haurà d'estar al corrent de les inspeccions tècniques pertinents i acomplir amb la normativa necessària per la realització dels treballs previstos.

Codi Segur de Verificació:
d1e43f74-37c1-4806-b14b-deabafb719be
Origen: Ciutadà
Identificador document: ES_L01171463_2026_34865959
Data d'impressió: 01/04/2026 10:09:18
Pàgina 8 de 21

SIGNATURES
1.- CANALS CAMPRUBI JORDI, 30/03/2026 11:22



Els equips de personal i maquinària no es podran traslladar de zona fins que no hagin acabat la precedent en la seva totalitat, a no ser que hi hagi un acord exprés del responsable municipal del contracte i/o la direcció d'obra, de comú acord amb l'encarregat dels treballs.

5.8.- Gestió de residus i bones pràctiques

L'empresa adjudicatària serà responsable de tractar d'una manera ambientalment apropiada els residus no forestals produïts durant les activitats objecte del contracte, eliminant-los i seguint els requeriments de la legislació existent.

L'empresa controlarà el risc d'incendi mitjançant la gestió del combustible present a l'àmbit d'actuació adequant-lo a la normativa vigent

Els treballadors han de rebre instruccions clares sobre la zona de treball, les tasques que s'han de dur a terme, així com els riscos i les mesures de seguretat adoptades. És positiu alternar torns en el lloc de treball entre els membres de la brigada, per evitar càrregues de treball o postures difícils prolongadament.

Cal delimitar àrees de treball per als diferents equips. Durant la tallada, és important delimitar l'àrea de manera que no caigui un arbre en una àrea adjacent a l'ocupada (l'àrea de treball ha d'abastar almenys el doble de l'alçària dels arbres que s'estan talant).

5.9.- Període d'exclusió

Totes les obres de tractament de la vegetació per a l'obertura de les franges perimetrals per a les zones especificades com a zona d'alt risc d'incendi, hauran de finalitzar abans de l'inici del període de màxim risc d'incendis, d'acord amb el Decret 64/1995, del 15 de juny al 15 de setembre, perquè no està permès dur a terme treballs forestals que generin restes vegetals. Si excepcionalment s'han d'executar dins aquest període, existeix la possibilitat de demanar una autorització especial que ha de ser emesa pel departament competent. L'empresa adjudicatària es farà càrrec de sol·licitar l'autorització especial.

En zona d'afectació a lleres, els treballs que afectin vegetació arbòria es realitzaran preferentment en l'època que no pertorbin el període de reproducció de l'avifauna associada al sistema fluvial, termini comprès entre el 15 de març i el 31 de juliol.

5.10.- Responsabilitat

L'empresa adjudicatària serà responsable durant l'execució dels treballs, de tots els danys i perjudicis directes i indirectes, que s'ocasionin a qualsevol persona, propietat o serveis públics o privats, com a conseqüència dels actes, omissions i negligències del personal al seu càrrec, d'una deficient organització dels treballs o l'incompliment de les mesures de seguretat.

Estarà al corrent de totes les obligacions amb els seus treballadors i complirà tota la legislació referent a higiene i seguretat en el treball.



Codi Segur de Verificació:
d1e43f74-37c1-4806-b14b-deabaf719be
Origen: Ciutadà
Identificador document: ES_L01171463_2026_34865959
Data d'impressió: 01/04/2026 10:09:18
Pàgina 9 de 21

SIGNATURES
1.- CANALS CAMPRUBI JORDI, 30/03/2026 11:22



Els serveis públics o privats que quedin malmesos hauran de ser arreglats, al seu càrrec i d'immediat. Les persones que resultin perjudicades hauran de ser compensades al seu càrrec, adequadament. Així mateix, el contractista serà responsable de tots els objectes que es trobin o descobreixin durant l'execució de les obres. Haurà de donar immediatament compte de les troballes a l'enginyer encarregat de les mateixes i posar-les sota la seva custòdia.

Especialment prendrà les mesures necessàries per evitar la contaminació dels rius, llacs i dipòsits d'aigua per efecte dels combustibles, olis, lligants o qualsevol altre material que pugui ser perjudicial.

6.- PLA DE SEGURETAT I SALUT EN EL TREBALL

El contractista ha de redactar un pla de seguretat i salut a partir de l'Estudi Bàsic de Seguretat i Salut Laboral inclòs en el projecte executiu.

El pla de seguretat i salut ha de ser aprovat abans de l'inici de l'obra: informat pel coordinador en matèria de seguretat i salut i aprovat per l'Administració promotora. Quan no sigui necessària la designació del coordinador, la direcció facultativa n'ha d'assumir les funcions.

El pla de seguretat i salut ha de ser a l'obra, a disposició permanent de la direcció.

7.- COORDINACIÓ DE SEGURETAT I SALUT

Quan en l'execució de l'obra intervingui més d'una empresa constructora, subcontractista i/o autònoms, el promotor ha de designar un coordinador en matèria de seguretat i salut durant l'execució de l'obra.

El coordinador en matèria de seguretat i salut durant l'execució de l'obra ha de coordinar l'aplicació dels principis generals de prevenció i de seguretat, i coordinar les activitats de l'obra per tal que els contractistes i, si s'escau, subcontractistes i/o autònoms apliquin de forma coherent i responsable els principis de l'acció preventiva recollits a l'article 15 de la Llei de prevenció de riscos laborals.

El coordinador ha d'informar el pla de seguretat i salut elaborat pel contractista perquè l'Administració promotora de l'obra, l'aprovi. El coordinador de seguretat organitzarà la coordinació d'activitats empresarials, coordinar les accions i funcions de control de l'aplicació correcta dels mètodes de treball i adoptar les mesures necessàries perquè només les persones autoritzades puguin accedir a l'obra.

La direcció facultativa ha d'assumir aquestes funcions quan la designació d'un coordinador en matèria de seguretat i salut no sigui necessària.

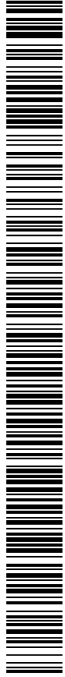
8.- RECEPCIÓ DELS TREBALLS I SERVEIS

Quan la prestació objecte del contracte reuneixi les condicions degudes, es procedirà a la seva certificació, redactant el certificat corresponent. Aquest s'haurà de fer al finalitzar la totalitat de les obres.



Codi Segur de Verificació:
d1e43f74-37c1-4806-b14b-deabaf719be
Origen: Ciutadà
Identificador documento: ES_L01171463_2026_34865959
Data d'impressió: 01/04/2026 10:09:18
Pàgina 10 de 21

SIGNATURES
1.- CANALS CAMPRUBI JORDI, 30/03/2026 11:22



Si les obres no reunissin les condicions necessàries per procedir a la seva certificació, es dictaran per escrit les instruccions oportunes per tal d'esmenar les deficiències observades, aixecant l'acta corresponent i determinant un termini per tal d'esmenar-les.

Codi Segur de Verificació:
d1e43f74-37c1-4806-b14b-deabaf719be
Origen: Ciutadà
Identificador document: ES_L01171463_2026_34865959
Data d'impressió: 01/04/2026 10:09:18
Pàgina 11 de 21

SIGNATURES
1.- CANALS CAMPRUBI JORDI, 30/03/2026 11:22



9.- JUSTIFICACIÓ DE PREUS

8.1.- Manteniment i Obertura de franges perimetrals i zones verdes municipals (Lot 1, lot 2, lot 3, Lot 4, Lot 5, Lot 6 i Lot 7)

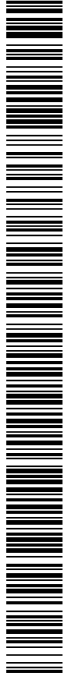
El preu base de la licitació, expressat en preus finals, és mostra a la taula següent:

Taula 2. Pressupost de manteniment i obertura de franges perimetral i zones verdes municipals

Tram	Cost tram	Actuació	Sector	sup(ha)
Lot 1				
2	1.858,88	Manteniment de Franja (es contempla la poda i tallada de 11 peus en els trams 2, 3, 4 i 5), obertura de sotabosc llenyos i poda tram 125 i obertura tram 1001	Castell de Montsoriu	1,6350
3	1.479,94		Castell de Montsoriu	1,2349
4	330,27		Castell de Montsoriu	0,2698
5	754,82		Castell de Montsoriu	0,5087
125	1733,34		Castell de Montsoriu	0,8155
1001	2521,05		Castell de Montsoriu	0,5547
Cost	8.678,30			Sup Total lot
Lot 2				
57	420,67	Manteniment de Franja i obertura tram 1002	Sant Llop	0,2146
58	477,77		Sant Llop	0,6610
59	261,08		Sant Llop	0,1598
60	122,47		Sant Llop	0,1200
61	711,99		Sant Llop	0,6977
63	1.594,75		Sant Llop	0,9759
64	213,9		Sant Llop	0,1309
65	284,72		Sant Llop	0,2790
74	177,25		Sant Llop	0,4422
75	118,37		Sant Llop	0,1450
78	137,46		Sant Llop	0,1684
79	78,04		Sant Llop	0,0676
80	288,25		Sant Llop	0,2495
1002	1919,5		Sant Llop	0,2047
Cost	6806,22		Sup Total lot	4,5162
Lot 3				
19	3034,06	Manteniment Franja (Tallada de 19 peus en els trams 21, 22 i 23) i obertura tram 1004	Junior Parc	1,5473
20	820,9		Junior Parc	1,0866
21	574,50		Can Plana	0,3476
22	2778,09		Can Plana	2,1839
23	1044,88		Can Plana	0,7547
1004	360,4		Can Plana	0,0520
Cost	8612,83		Sup Total lot	5,9721

Codi Segur de Verificació:
d1e43f74-37c1-4806-b14b-deabaf719be
Origen: Ciutadà
Identificador document: ES_L01171463_2026_34865959
Data d'impressió: 01/04/2026 10:09:18
Pàgina 12 de 21

SIGNATURES
1.- CANALS CAMPRUBI JORDI, 30/03/2026 11:22



Lot 4					
1003	1.086,01	Manteniment Franja (Tallada de 15 peus al tram 89)	Can Hosta	0,4194	
47	389,75		Can Hosta	0,3182	
48	100,34		Can Hosta	0,0983	
49	110,54		Can Hosta	0,1353	
51	73,42		Can Hosta	0,0720	
52	147,15		Can Hosta	0,1442	
53	99,28		Can Hosta	0,1216	
54	85,74		Can Hosta	0,1051	
55	1.617,08		Can Hosta	0,5068	
56	304,95		Can Hosta	0,2490	
81	317,77		Can Hosta	0,4782	
82	159,98		Can Hosta	0,1959	
83	766,24		Can Hosta	0,3602	
84	511		Can Hosta	0,5007	
85	211,4		Can Hosta	0,1464	
86	680,67		Can Hosta	0,2756	
89	3889,06		Ordenació Riu	1,2424	
90	101,32		Ordenació Riu	0,0828	
91	16,89		Ordenació Riu	0,0138	
Cost	10.668,59			Sup Total lot	5,4661
Lot 5					
96	4728,5	Manteniment Franja(Tallada peu especial tram 112)	Can Salva	1,4819	
97	375,74		Can Salva	0,1522	
98	635,15		Can Salva	0,3665	
99	393,63		Can Salva	0,2008	
100	1.663,29		Can Salva	0,8483	
102	1.470,48		Can Salva	0,4963	
104	107,45		Riells 1	0,1272	
105	194,81		Riells 1	0,2306	
106	50,15		Riells 1	0,1251	
107	7,59		Riells 1	0,0360	
108	78,21		Riells 1	0,0542	
109	170,64		Riells 1	0,4257	
110	123,11		Riells 1	0,0499	
111	35,79		Riells 1	0,0247	
112	1233,29		Riells 1	0,3780	
113	923,18		Riells 1	0,3739	
116	53,68		Barri Estació	0,0465	
117	114,72		Barri Estació	0,0465	
118	20,97	Barri Estació	0,0085		
Cost	12380,38		Sup Total lot	5,4728	

Codi Segur de Verificació:
d1e43f74-37c1-4806-b14b-deabafb719be
Origen: Ciutadà
Identificador document: ES_L01171463_2026_34865959
Data d'impressió: 01/04/2026 10:09:18
Pàgina 13 de 21

SIGNATURES
1.- CANALS CAMPRUBI JORDI, 30/03/2026 11:22



Lot 6					
28	2452,41	Manteniment Franja i Zones verdes	Ordenació Riu	0,7687	
29	517,45		Ordenació Riu	0,1622	
33	1793,59		Ordenació Riu	0,9147	
34	2014,34		Ordenació Riu	0,6313	
42	1404,11		Ordenació Riu	0,4401	
43	1184,12		Ordenació Riu	0,3712	
	33,81		3198614DG6139N_U (31986_14) (Manteniment)		0,0388
	1429,26		3198602DG6139N_U (31986_02a) (Manteniment)		0,7855
	118,21		3198602DG6139N_U (31986_02b) (Manteniment)		0,1103
	75,33		3399320DG6139N_U (33993_20) (Manteniment)		0,1739
	916,13	2799301DG6129N_U (27993_01) (Manteniment)		0,4449	
	30,24	2998504DG6129N_U (29985_04) (Manteniment)		0,0698	
	1487,77	3198610DG6139N_U (31986_10a) (Manteniment)		1,157	
	565,22	3198610DG6139N_U (31986_10d) (Manteniment)		0,4396	
	1443,70	3198610DG6139N_U (31986_10b) (Manteniment)		1,1228	
	169,51	3198610DG6139N_U (31986_10c) (Manteniment)		0,162	
cost	15.635,20		sup	7,7927	
lot 7					
31	4746,04	Manteniment	Ordenació Riu	1,4875	
	2324,21	17155A00209000_X (Tallada 5 peus) (Manteniment)	Can Plana	0,5905	
	103,43	1802805DG6210S_U (Manteniment)	Can Plana	0,0966	
	9.822,56	2599914DG6129N_U (Obertura)	Ordenació Riu	0,5387	
	1731,25	2996462DG6129N_U (Tallada 6 peus) (Manteniment)	Can Plana	0,3928	
cost	13981,45		sup	3,1060	

Taula 3. Pressupost de manteniment i obertura de franjai zones verdes municipals per lots

Lot	subtotal	Despeses generals (13%)	Benefici industrial (6%)	Seguretat i salut (1.5%)	IVA (21%)	Pressupost execució (PEC)
1	8.678,30	1128,18	520,70	130,17	2196,04	12653,40
2	6.806,22	884,81	408,37	102,09	1722,31	9923,81
3	8.612,83	1119,67	516,77	129,19	2179,48	12557,94
4	10.668,59	1386,92	640,12	160,03	2699,69	15555,34
5	12.380,38	1609,45	742,82	185,71	3132,86	18051,21
6	15.635,20	2032,58	938,11	234,53	3956,49	22796,90
7	13.981,45	1817,59	838,89	209,72	3538,01	20385,65
Total lots	76.762,97	9979,19	4605,78	1151,44	19424,87	111924,25

Riells i Viabrea, a data de la signatura digital

El tècnic redactor

CANALS
CAMPRUBI
JORDI -
39360793L

Firmado
digitalmente por
CANALS CAMPRUBI
JORDI - 39360793L
Fecha: 2026.03.30
11:22:20 +02'00'

Jordi Canals Camprubí

Num. de col·legiat 4.844

Codi Segur de Verificació:
d1e43f74-37c1-4806-b14b-deabafb719be
Origen: Ciutadà
Identificador documento: ES_L01171463_2026_34865959
Data d'impressió: 01/04/2026 10:09:18
Pàgina 14 de 21

SIGNATURES
1.- CANALS CAMPRUBI JORDI, 30/03/2026 11:22



ANNEX

CARTOGRAFIA

Codi Segur de Verificació:
d1e43f74-37c1-4806-b14b-deabaf719be
Origen: Ciutadà
Identificador documento: ES_L01171463_2026_34865959
Data d'impressió: 01/04/2026 10:09:18
Pàgina 15 de 21

SIGNATURES
1.- CANALS CAMPRUBI JORDI, 30/03/2026 11:22



LLEGENDA GENERAL

- lot 1, Manteniment
- lot 1, Obertura

TREBALLS D'OBERTURA I MANTENIMENT FRANJA DE
PREVENCIÓ D'INCENDIS FORESTALS 2026

Lot

Lot 1

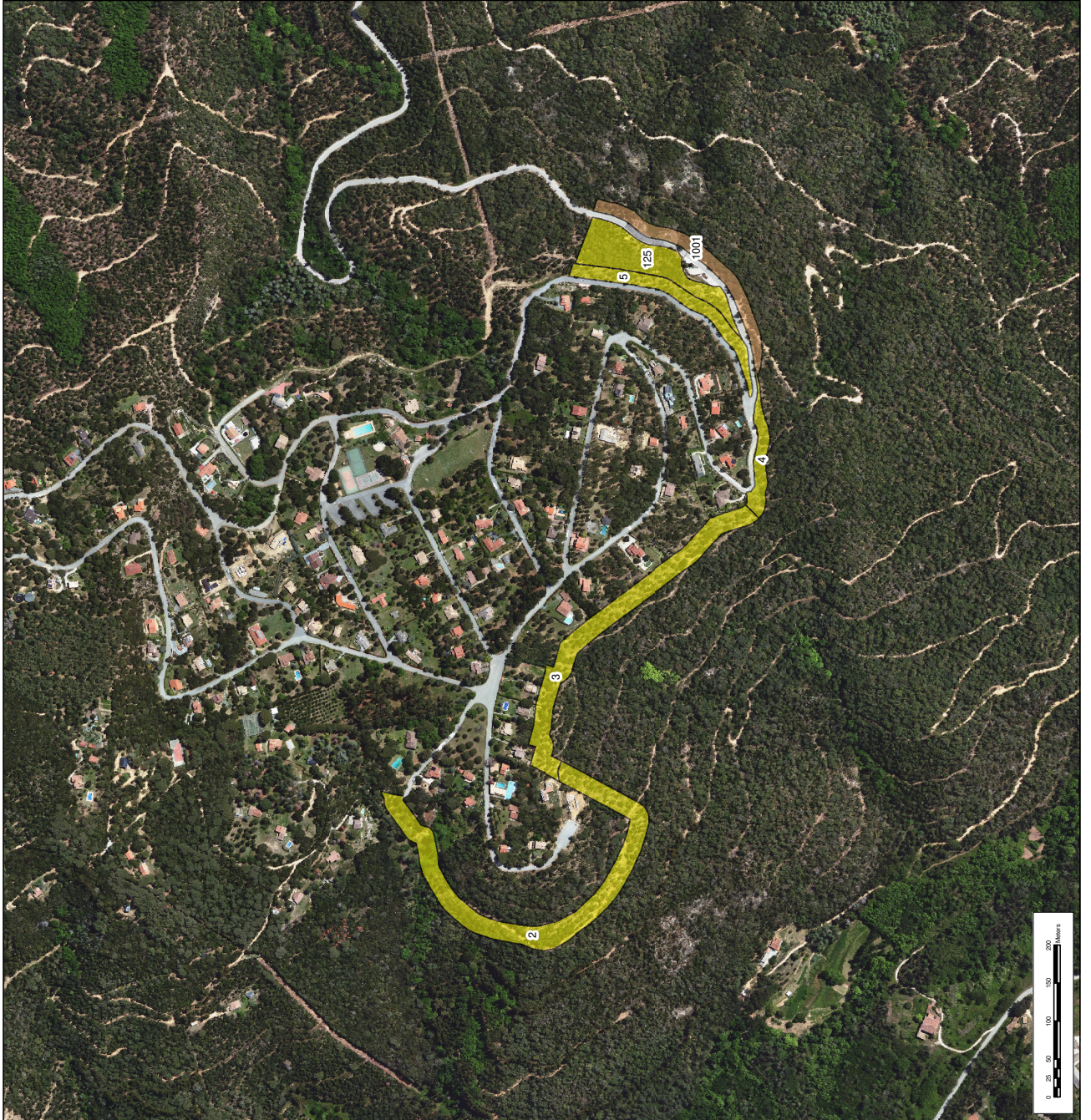
municipi
Riells i Viabrea

Codi	Num. plànol	Data	Març 2026	Escala	1:5000
------	-------------	------	-----------	--------	--------

Plànol Lot 1

El municipi realitza

Ajuntament de Riells i Viabrea



Codi Segur de Verificació:
d1e43f74-37c1-4806-b14b-deabafb719be
Origen: Ciutadà
Identificador document: ES_L01171463_2026_34865959
Data d'impressió: 01/04/2026 10:09:18
Pàgina 16 de 21

SIGNATURES
1.- CANALS CAMPRUBI JORDI, 30/03/2026 11:22



AJUNTAMENT DE RIELLS I VIABREA
Original Comprovi l'autenticitat del document a <https://riellsiviabrea.emunicipis.ddgi.cat/OAC/ValidarDoc.jsp> - Utilitzi el 'Codi Segur de Verificació' que apareix a la capçalera.

LLEGENDA GENERAL

- lot 2, Obertura
- lot 2, Manteniment

TREBALLS D'OBERTURA I MANTENIMENT FRANJA DE
PREVENCIÓ D'INCENDIS FORESTALS 2026

Lot

Lot 2

municipi
Riells i Viabrea

Codi	Num. plànol	Data	Març 2026	Escala	1:5000
------	-------------	------	-----------	--------	--------

Plànol Lot 2

El municipi realitza

Ajuntament de Riells i Viabrea



Codi Segur de Verificació:
d1e43f74-37c1-4806-b14b-deabaf719be
Origen: Ciutadà
Identificador document: ES_L01171463_2026_34865959
Data d'impressió: 01/04/2026 10:09:18
Pàgina 17 de 21

SIGNATURES
1.- CANALS CAMPRUBI JORDI, 30/03/2026 11:22



LLEGENDA GENERAL

- lot 3, Obertura
- lot 3, Manteniment

TREBALLS D'OBERTURA I MANTENIMENT FRANJA DE
PREVENCIÓ D'INCENDIS FORESTALS 2026

Lot

Lot 3

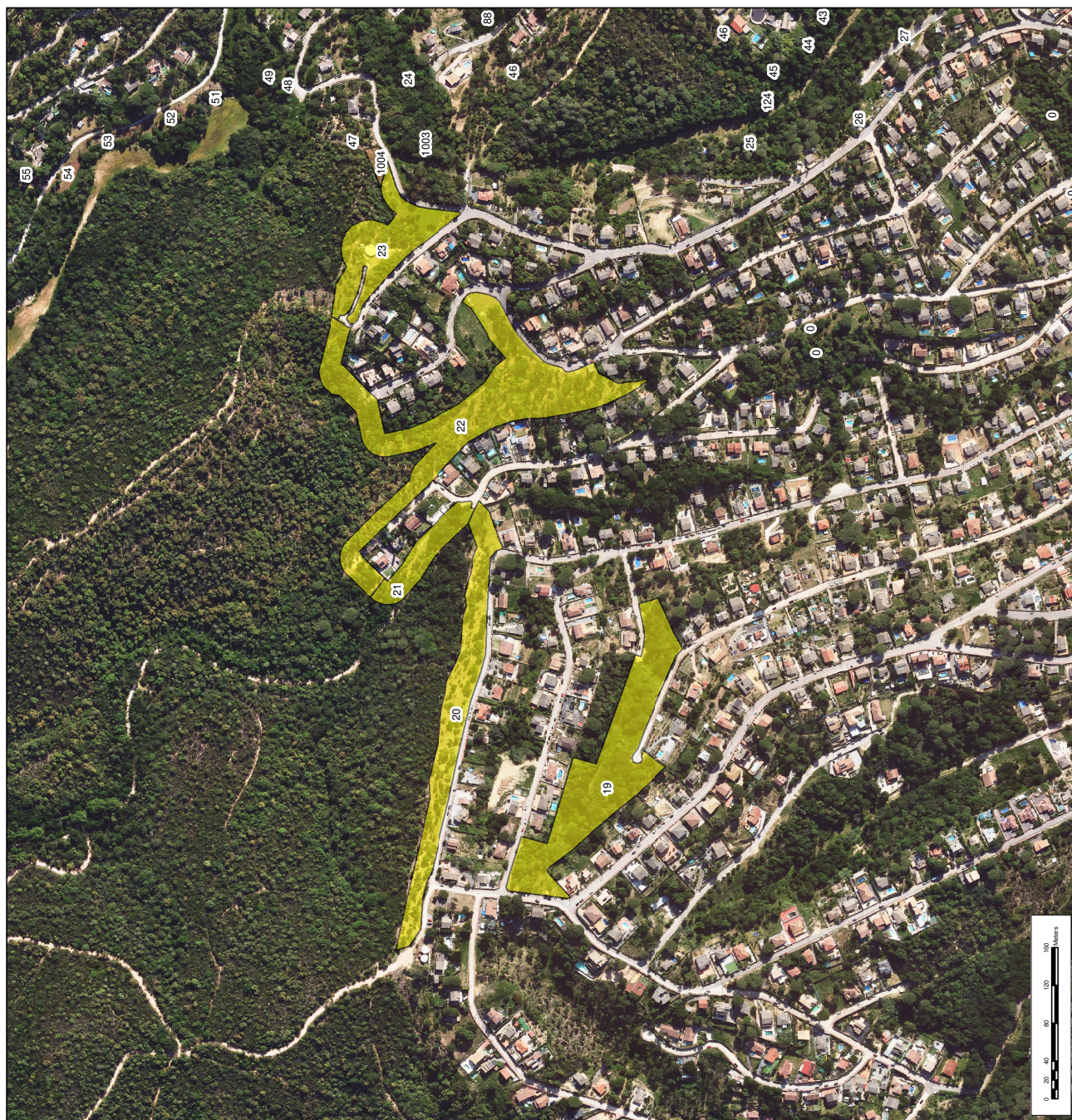
municipi
Riells i Viabrea

Codi	Num. plànol	Data	Escala
	3	Març 2026	1:4000

Plànol Lot 3

El treball realitzat

Ajuntament de Riells i Viabrea



Codi Segur de Verificació:
d1e43f74-37c1-4806-b14b-deabaf719be
Origen: Ciutadà
Identificador document: ES_L01171463_2026_34865959
Data d'impressió: 01/04/2026 10:09:18
Pàgina 18 de 21

SIGNATURES
1.- CANALS CAMPRUBI JORDI, 30/03/2026 11:22



AJUNTAMENT DE RIELLS I VIABREA
Original Comprovi l'autenticitat del document a <https://riellsiviabrea.emunicipis.ddgi.cat/OAC/ValidarDoc.jsp> - Utilitzi el 'Codi Segur de Verificació' que apareix a la capçalera.

LLEGENDA GENERAL

lot 4, Manteniment

TREBALLS D'OBERTURA I MANTENIMENT FRANJA DE
PREVENCIÓ D'INCENDIS FORESTALS 2026

Lot

Lot 4

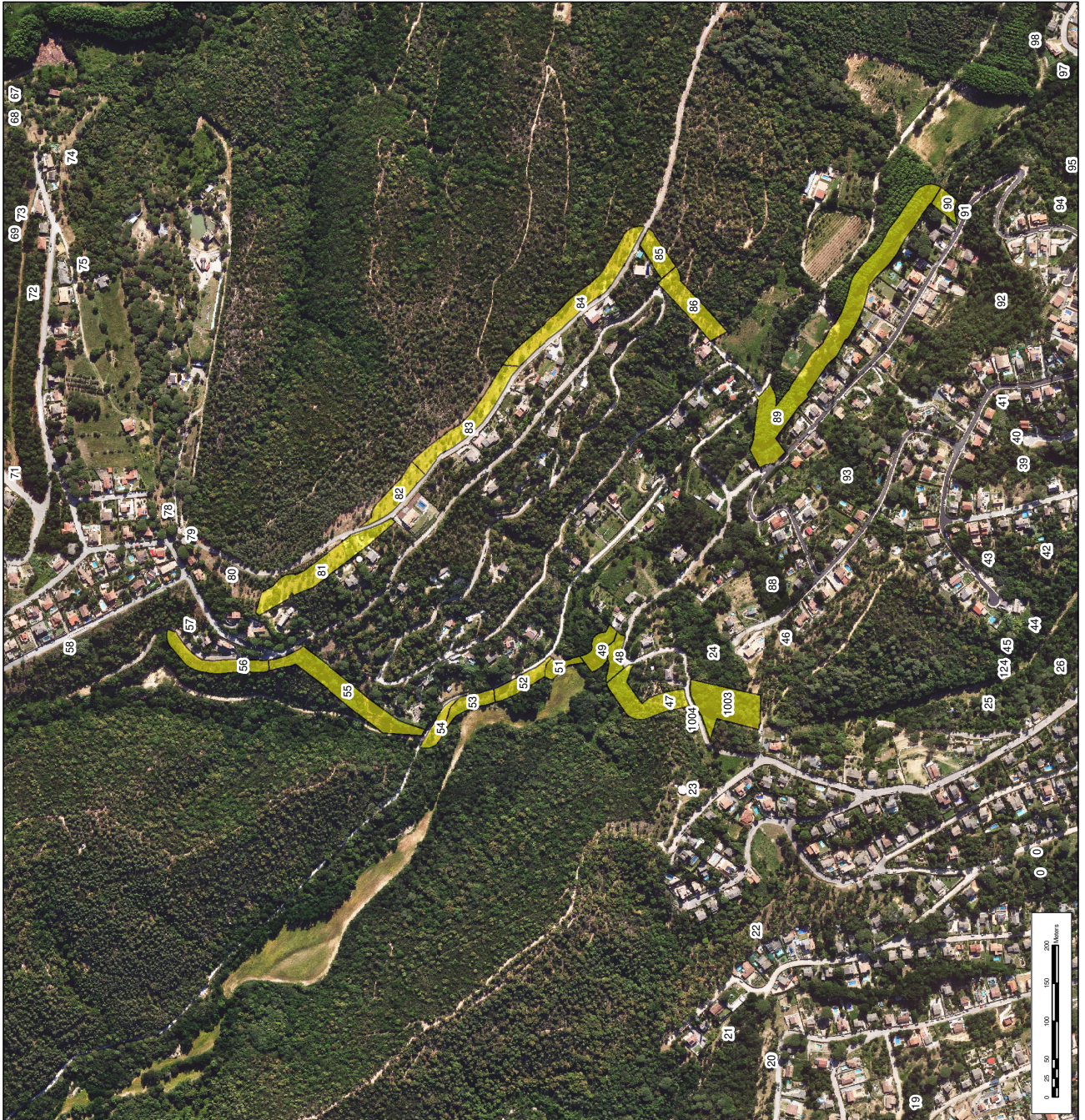
municipi
Riells i Viabrea

Codi: _____ Num. plànol: 4 Data: Març 2026 Escala: 1:5000

Plànol Lot 4

El municipi redactor

Ajuntament de Riells i Viabrea



Codi Segur de Verificació:
d1e43f74-37c1-4806-b14b-deabaf719be
Origen: Ciutadà
Identificador document: ES_L01171463_2026_34865959
Data d'impressió: 01/04/2026 10:09:18
Pàgina 19 de 21

SIGNATURES
1.- CANALS CAMPRUBI JORDI, 30/03/2026 11:22



LLEGENDA GENERAL

lot 5, Manteniment

TREBALLS D'OBERTURA I MANTENIMENT FRANJA DE
PREVENCIÓ D'INCENDIS FORESTALS 2026

Lot

Lot 5

municipi
Riells i Viabrea

Codi: _____ Num. plànol: 5 Data: Març 2026 Escala: 1:5000

Plànol Lot 5

Elaborador:

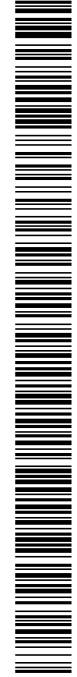
Ajuntament de Riells i Viabrea

AJUNTAMENT DE RIELLS I VIABREA
Original Comprovi l'autenticitat del document a <https://riellsiviabrea.emunicipis.ddgi.cat/OAC/ValidarDoc.jsp> - Utilitzi el 'Codi Segur de Verificació' que apareix a la capçalera.




Codi Segur de Verificació:
d1e43f74-37c1-4806-b14b-deabaf719be
Origen: Ciutadà
Identificador document: ES_L01171463_2026_34865959
Data d'impressió: 01/04/2026 10:09:18
Pàgina 20 de 21

SIGNATURES
1.- CANALS CAMPRUBI JORDI, 30/03/2026 11:22



LEGGENDA GENERAL

 lot 6, Manteniment

TREBALLS D'OBERTURA I MANTENIMENT FRANJA DE
PREVENCIÓ D'INCENDIS FORESTALS 2026

Lot

Lot 6

municipi

Riells i Vabrea

Codi	Nom_Altre	Data	Escala
6		Març 2026	1:3000

Plànol Lot 6

Elaborat per:



Ajuntament de Riells i Vabrea

Codi Segur de Verificació:
d1e43f74-37c1-4806-b14b-deabaf719be
Origen: Ciutadà
Identificador documento: ES_L01171463_2026_34865959
Data d'impressió: 01/04/2026 10:09:18
Pàgina 21 de 21

SIGNATURES
1.- CANALS CAMPRUBI JORDI, 30/03/2026 11:22



LEGGENDA GENERAL

-  lot 7, Obertura
-  lot 7, Manteniment

TREBALLS D'OBERTURA I MANTENIMENT FRANJA DE
PREVENCIÓ D'INCENDIS FORESTALS 2026

Lot

Lot 7

municipi

Riells i Viabrea

Codi	Nom d'obra	Data	Escala
7	7	Març 2026	1:3000

Plànol Lot 7

Elaborat per:

Ajuntament de Riells i Viabrea