



**Ajuntament
de Tortosa**

PLEC DE PRESCRIPCIONS TÈCNIQUES

CONTRACTACIÓ DE LLOGUER, MUNTATGE, MANTENIMENT I DESMUNTATGE
INCLÒS EL MANTENIMENT ESTANDS A LA FIRA MULTISECTORIAL EXPOEBRE
2026

PERIODICITAT I UBICACIÓ

Lloguer, muntatge, manteniment i desmuntatge inclòs manteniment dels estands de la Fira Multisectorial Expoebre 2026, organitzada pel departament de Fira de l'Ajuntament de Tortosa i que té lloc al pavelló firal de Remolins, els dies 30 d'abril, 1, 2 i 3 de Maig de 2026.

Primer. -Objecte del contracte

- a) Descripció: És objecte del present plec tècnic la contractació del lloguer, muntatge, manteniment i desmuntatge dels estands de la fira multisectorial ExpoEbre 2026.
- b) Lots: No es considera convenient la divisió en lots, per què el material que es necessita s'utilitza per a diverses activitats i en diferents dies, dificultant la distribució i la coordinació d'aquest en l'entrega i devolució del material que s'hauria de fer per cada activitat i dia, resultant onerosos des del punt de vista tècnic, tant per al proveïdor com per a l'organitzador.

Segon.- Procediment d'adjudicació; Obert simplificat abreujat, d'acord amb la Llei de Contractes del Sector Públic 9/2017, 8 de novembre.

Tercer.- Necessitats que es satisfaran amb la contractació projectada:

REALITZACIÓ DELS TREBALLS I ASSISTÈNCIA TÈCNICA ESPECIALITZADA DURANT EL MUNTATGE, DESMUNTATGE I CELEBRACIÓ DE LA FIRA

Comunicada l'adjudicació, l'empresa adjudicatària té l'obligació de dur a terme totes les indicacions que el personal tècnic del departament de Fira de l'Ajuntament de Tortosa sol·liciti.

Així mateix, l'empresa adjudicatària realitzarà el muntatge dels diferents estands dins el pavelló firal segons el planell de distribució dissenyat pel departament de Fira de l'Ajuntament de Tortosa.

L'empresa adjudicatària estarà obligada a atendre totes les instruccions, correccions i modificacions que li siguin demanades, tant en la fase de projecte com en la fase de muntatge i desmuntatge. Així mateix, l'empresa adjudicatària acceptarà el treball conjunt i coordinat amb el departament de Fira de l'Ajuntament de Tortosa.

Tant en el muntatge com en el desmuntatge, l'empresa adjudicatària haurà de seguir les ordres de l'organització de la Fira per tal de decidir la temporalització i els espais a ocupar.

L'empresa contractista haurà de senyalitzar degudament i de forma ben visible per als vianants de la zona, tot l'espai de treball durant el muntatge i el desmuntatge, amb algun tipus de cinta ben visible que marqui clarament l'espai de treball.

No es podran realitzar perforacions de cap tipus en el paviment existent. Si fos imprescindible ancorar elements al terra, haurà de ser autoritzat pel departament de Fira de l'Ajuntament de Tortosa. Serà responsabilitat de l'empresa adjudicatària l'observació estricta d'aquesta condició.

Qualsevol incidència de caràcter imprevisible que es pugui esdevenir durant l'execució dels treballs, es comunicarà de manera immediata i degudament justificada per la persona responsable de l'empresa adjudicatària a l'organització de la Fira.

La vigilància de tot el material dels estands i carpes durant els dies de muntatge i desmuntatge anirà a càrrec de l'empresa adjudicatària.

El proveïdor es compromet a disposar del personal necessari localitzable telefònicament, durant el desenvolupament de la fira, perquè pugui assistir al recinte, si se li requereix a reparar desperfectes i avaries relacionats amb el material i el muntatge de les instal·lacions.

-L'adjudicatari haurà de posar a disposició del servei el següent:

- 1) Personal tècnic qualificat necessari per al muntatge i el desmuntatge de tot l'equipament contemplat en el contracte.
- 2) Operaris qualificats i professionals.
- 3) Els mitjans de transport necessari per portar i retirar tots els equipament i els estris i/o mecanismes necessaris per a tal efecte.
- 4) La maquinària i equipament necessaris pels treballs de muntatge i desmuntatge.

FINALITZACIÓ DEL SERVEI DE MUNTATGE

L'adjudicatari es compromet a respectar els terminis de muntatge marcats per la fira.

L'execució dels treballs de muntatge s'iniciaran el dimecres 22 d' abril i hauran de finalitzar com a màxim el dimarts 28 d' abril a les 16h.

En el moment de la finalització dels treballs de muntatge, a través de la coordinació de la Fira s'aixecarà una acta de recepció a la qual es farà constar l'estat de l'execució dels treballs realitzats amb indicació de tots aquells defectes i desperfectes observats.

En el supòsit de trobar defectes, l'organització donarà les instruccions necessàries a l'adjudicatari perquè solucioni els defectes observats abans de d'obertura de la fira. L'empresa adjudicatària haurà de signar aquesta acta. En cas que es negui a signar l'acta esmentada, el responsable de l'organització ho farà constar, i s'entendrà que l'empresa adjudicatària accepta el seu contingut.

Els estands es lliuraran completament nets.

DESMUNTATGE

El desmuntatge s'iniciarà el dilluns 4 de maig de 2026 seguint l'ordre marcat per la coordinació del departament de Fira de l'Ajuntament de Tortosa i minimitzant el temps destinat al màxim, en cap cas excedint-se del dimarts 5 de maig a les 23:59 hores.

Finalitzats tots els treballs les parts signaran acta de conformitat.

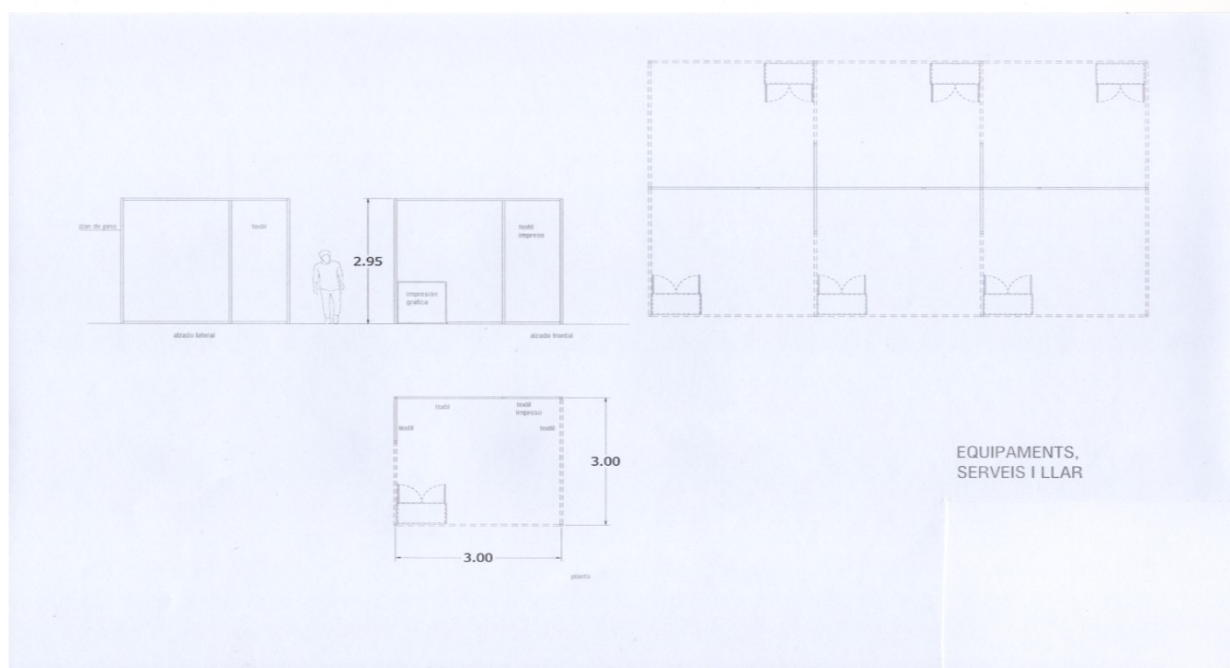
ASSEGURANÇA DE RESPONSABILITAT CIVIL

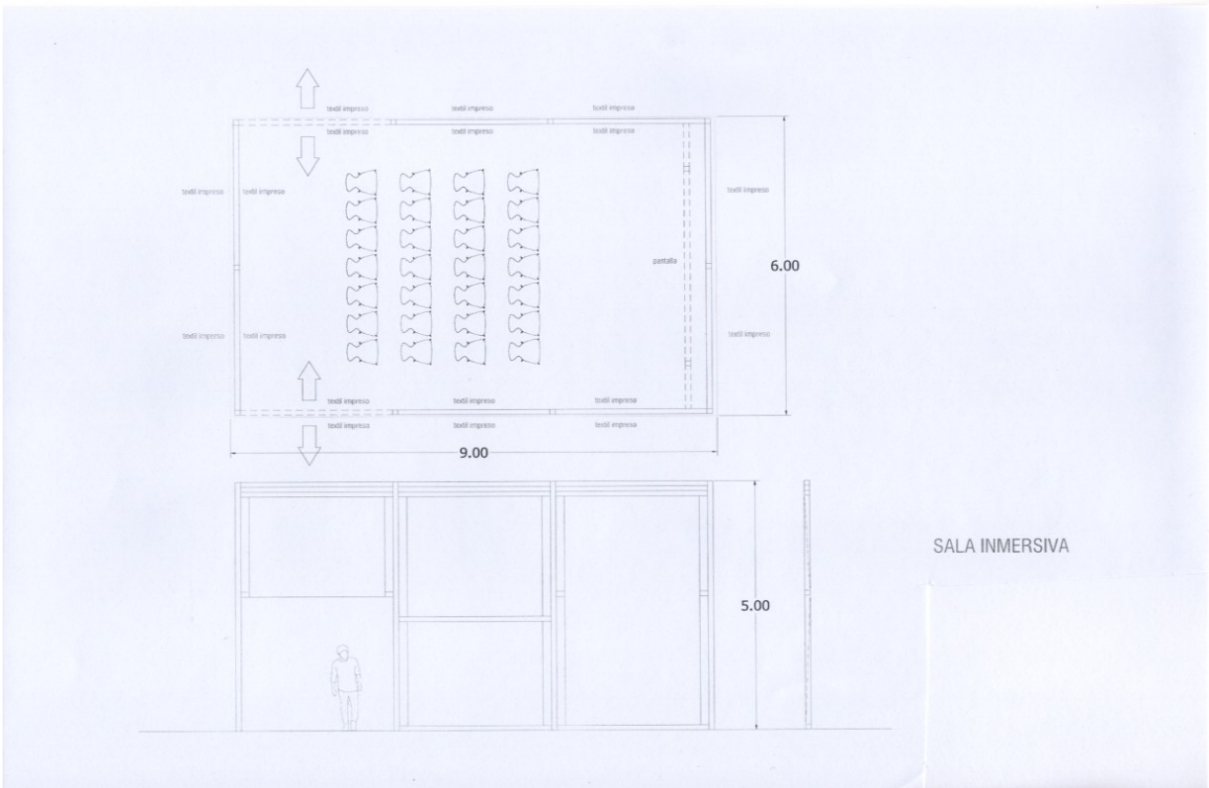
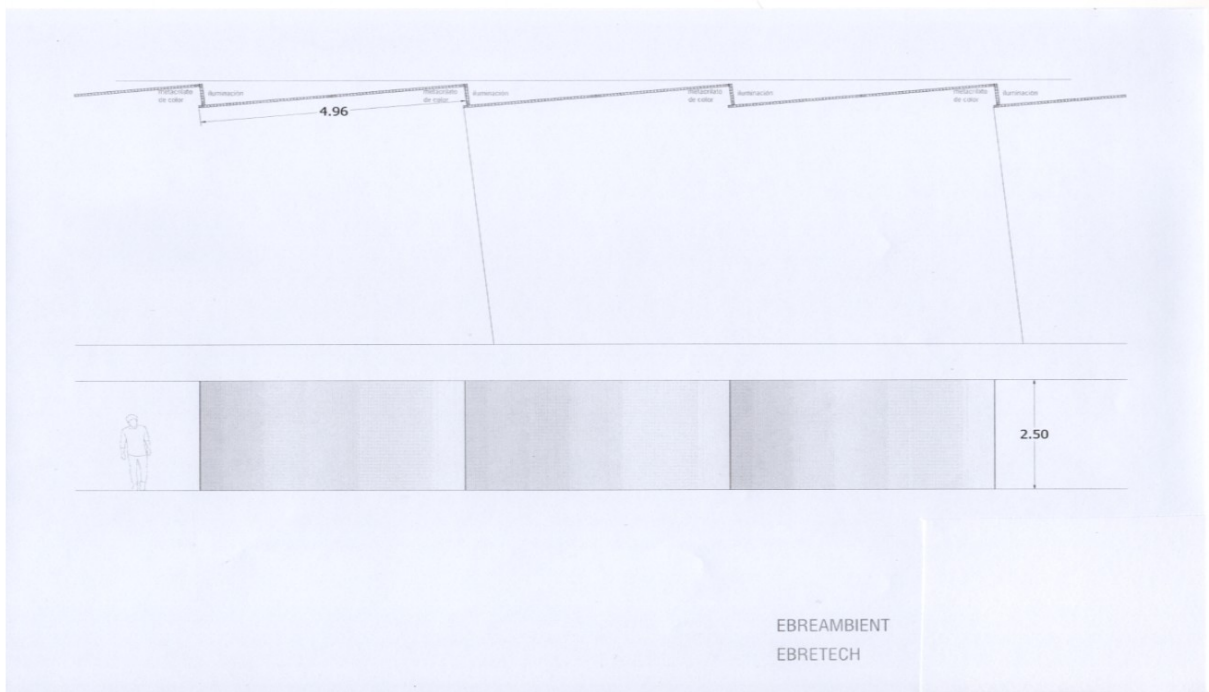
L'adjudicatari està obligat a tenir contractada una assegurança de responsabilitat civil que cobreixi el muntatge, desmuntatge i manteniment i qualsevol incident amb els estands durant els 4 dies de la Fira, i del seu personal.

Quarta.- Idoneïtat de l'objecte i contingut del contracte per satisfer les necessitats a cobrir:

Per tal d'ajustar les necessitats a cobrir, es defineix un tipus i condicions, en quantitat, contingut i característiques, de subministrament adequats, d'acord amb el detall:

| BÉNS A ARRENDAR | QUANTITAT |
|---|----------------------------|
| EQUIPAMENTS, SERVEIS I LLAR: Estands construïts amb llistó de fusta i tèxtil, taulell de melamina, il·luminació, rètol expositor en taulell i impressió de 100x300cm en posterior. | 290 m² |
| EBREAMBIENT I EBRETECH: Estands construïts amb emplaonat de marcs d'alumini i tèxtil amb gràfica, taulell i il·luminació. | 440 m² |
| SALA INMERSIVA: Espai compost per estructura de màxima a 5 m.h., lones impreses en tot el perímetre, il·luminació i mobiliari. | 54 m² |
| Moqueta tipus ferial, el color a escollir per l'organització de la Fira Expoebre, de passadissos i zones comunes. | 4.200 m² |
| Quadre 32A, IV, 19,9Kw | 5 |
| Quadre 32A, II, 6,6Kw | 3 |
| Quadre 40A, IV, 24,9Kw | 2 |
| Quadre 15A, IV, 9,9Kw | 3 |





Críteris de millora

- Rampa o altre sistema d'accessibilitat: als estands que hi pugui haver desnivell per accedir donada la pendent del terra del pavelló firal com és en el cas de la pista 1.
- Colors panells estands interiors 4 colors diferents en blanc, maple, gris i negre
- Base amb endoll doble
- Base amb endoll quàdruple
- Rètol il.luminat amb impressió al mostrador
- Impressió de la imatge/logotip de l'expositor amb material tèxtil a l'estructura de l'estand de mides 100x300cm.
- Moqueta amb senyalització direccional: per tal que els visitants puguin realitzar una experiència satisfactòria a l'interior del pavelló firal, ala moqueta ha de tenir indicats els diferents espais com Ebretech, Ebreambient, Celebrem, Sala Actes, Ebretast, Sala Immersiva i Serveis.

Cinquena.- Condicions del subministrament:

El contractista realitzarà els subministres en la forma prevista en el plec de clàusules administratives i prescripcions tècniques i d'acord amb les instruccions que li doni el responsable del contracte.

Tot el material necessari per a la realització de l'esdeveniment haurà d'estar en perfecte estat de conservació i en conseqüència no s'acceptarà:

- Material ratllat ni deteriorat.
- Panells trencats, amb ratllades o vinils antics visibles al públic.
- Material brut.
- Tendals o lones de tancament foradades o amb deficiències en el sistema de tancament.
- Quadres elèctrics o focus trencats.

L'Ajuntament de Tortosa podrà decidir si el material subministrat està en bon estat i, de no ser així, l'adjudicatari es compromet a substituir-lo oper un igual o de millora qualitat, en un temps no superior a tres hores mentre siguin dies de muntatge. Si són els dies de celebració de l'esdeveniment la reposició o substitució dels elements malmesos es realitzarà en menys d'una hora des de la seva comunicació.

Tots els materials hauran de complir la normativa europea de seguretat que estigui vigent en el seu moment. L'adjudicatari es compromet a aportar els certificats corresponents.

A més a més, el material que es lliuri no compleix amb les característiques exigides al apartat quart o presenta qualsevol tipus d'incidència que el faci inefectiu per a les necessitats a cobrir, es procedirà a la substitució d'acord amb el paràgraf anterior. Les despeses que això pugui generar aniran a càrrec de l'empresa subministradora. A més a més, la manca de prestació d'alguns dels subministraments objecte del contracte donarà lloc a la seva resolució o a la imposició de les penalitats previstes a decisió de l'òrgan de contractació i a proposta del responsable del contracte.

Aniran a càrrec de l'empresa adjudicatària totes les despeses relacionades amb el transport.

Tortosa, a data de la signatura.

Enric Roig i Montagut
Cap d'Àrea Planificació Econòmica