

**PLEC DE PRESCRIPCIONS TÈCNIQUES QUE REGIRAN EL CONTRACTE DEL SERVEI D'ALIMENTACIÓ I MONITORATGE DEL TEMPS EDUCATIU DE MIGDIA I BAR-CANTINA DE L'INSTITUT FORT PIUS. Curs escolar 2026/2027, prorrogable per als cursos escolars, 2027/2028, 2028/2029, 2029/2030 i 2030/2031.**

**Clàusula 1.** Objecte del contracte.

L'objecte d'aquest contracte és la prestació del servei d'alimentació i monitoratge del temps educatiu de migdia amb les característiques d'estona saludable i sostenible amb criteris de sostenibilitat social i ambiental que inclou, a part del menú, el monitoratge, la vigilància i les activitats interlectives, amb una durada màxima de **2 hores**

L'objecte del contracte també inclou el servei de bar-cantina per tal que l'alumnat, el professorat, PAS i les empreses externes que presten servei al centre puguin adquirir productes de menjar i beure.

El nombre d'usuaris és orientatiu, tenint en compte la utilització dels serveis durant el curs escolar 2025/2026, per la qual cosa la contractista haurà d'acceptar tots els que efectivament tinguin dret al servei amb independència que el nombre total d'usuaris sigui superior o inferior a la previsió inicial del servei.

**Clàusula 2.** Lloc de prestació del servei.

La prestació del servei objecte de la present licitació s'efectuarà a l'Institut Fort Pius ubicat al carrer Ausiàs March, 78

**Clàusula 3.** Període d'execució dels serveis.

El període d'execució dels serveis comprenen el curs escolar 2026/2027 i poden ser prorrogats per als cursos escolars, 2027/2028, 2028/2029, 2029/2030 i 2030/2031.

Els serveis es duran a terme durant tots els dies lectius d'acord amb l'Ordre que per a cada curs escolar publiqui el Departament d'Educació de la Generalitat de Catalunya per la qual s'estableix el calendari escolar adaptant-se als dies de lliure disposició i festes locals que afectin al centre escolar. En qualsevol cas, la prestació del servei no superarà els 177 dies lectius/curs escolar.

**Clàusula 4.** Condicions generals

El contracte s'executarà amb subjecció a aquestes prescripcions tècniques i al plec de clàusules administratives particulars, i d'acord amb les instruccions que l'òrgan contractant doni a la contractista per interpretar-les, a través de la direcció del centre.

La contractista serà la responsable de la qualitat tècnica de les prestacions i dels serveis realitzats, i també de les conseqüències que es dedueixin per a l'Administració o per a tercers de les omissions, errors, mètodes inadequats o conclusions incorrectes en l'execució del contracte.

## **SERVEI D'ALIMENTACIÓ I MONITORATGE DEL TEMPS EDUCATIU DE MIGDIA.**

### **Clàusula 1.** Característiques del servei.

El nombre de persones vinculades al centre docent és de 385 alumnes, dels quals fan ús del servei d'alimentació i monitoratge del temps educatiu de migdia una mitjana de 383 alumnes i dels quals es queden a dinar una mitja de 119 alumnes.

Dilluns: 164 alumnes

Dimarts: 157 alumnes

Dimecres: 81 alumnes

Dijous: 73 alumnes

L'empresa adjudicatària haurà d'adaptar el servei a les necessitats reals que es manifestin durant el curs i, per tant, haurà d'acceptar tots els usuaris que efectivament tinguin dret al servei, amb independència que el nombre total d'usuaris sigui superior o inferior a la previsió inicial.

La superfície del local disponible és de 120 m<sup>2</sup> (cuina - menjador -altres espais) 85m<sup>2</sup>

Durant la licitació s'habilitarà una data per a visitar les instal·lacions del centre.

## **SERVEI DE CUINA**

### **Clàusula 2.** Dotació de material.

El centre educatiu disposa del parament (gots, plats, coberts, etc.) necessari per a la prestació del servei. Correspondrà a la contractista la seva reposició i ampliació, si és necessari, i seran sempre de qualitat similar o superior als existents. El parament haurà d'estar aliniat amb les orientacions que estableixi el CEB, en cas d'existir, en la seva guia sobre el temps educatiu del migdia.

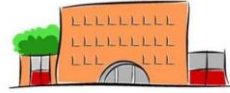
El centre educatiu disposa de la dotació de cuina (rentavaixelles, frigorífics, superfícies de treball, ..... ) material que es relaciona a l'annex I. Correspondrà al contractista/es la seva reposició o reparació.

Quan el material estigui en situació de reparació o de revisió, l'empresa utilitzarà material de reserva propi, similar al substituït, de forma que no es produeixin interrupcions en els serveis programats.

També correspondrà a la contractista l'aportació, reposició i reparació de tot el material i equipament necessari per realitzar el servei objecte d'aquest contracte, d'acord amb la normativa aplicable. A la finalització del contracte es proposarà la seva reversió al centre educatiu tenint en compte el seu valor residual.

Qualsevol equipament a instal·lar requerirà l'acceptació per part del centre educatiu, prèvia consulta al CEB, que tindrà com a finalitat eliminar, entre els equips disponibles i els suggerits per l'empresa, els elements que no s'ajustin a les necessitats del servei i garantir que es troba en perfecte estat de neteja i conservació així com el compliment de la normativa sobre l'ús, els nivells del soroll i contaminació, salubritat, dispositius de seguretat i senyalització.

L'empresa adjudicatària haurà de realitzar un inventari del material i equipaments de la cuina en el moment d'iniciar i acabar la prestació del servei.



### **Clàusula 3.-** Programació dels menús.

Les empreses adjudicatàries es comprometen a presentar a la Direcció del centre, la programació mensual, per trams setmanals, dels menús de menjar diaris, la composició dels quals, equilibri, varietat, presentació i qualitat sigui acord amb les prescripcions del present plec i, per tant, configuri un àpat complet i equilibrat.

Les programacions de menús seran avaluades, per l'Agència de Salut Pública de Catalunya (ASPCAT), en el marc del programa PReME (Programa de Revisió de Menús Escolars).

<https://salutpublica.gencat.cat/ca/ambits/promocio/alimentacio-saludable/preme/>

La programació de menús mensual, amb un mínim de 4 setmanes, es podrà anar repetint al llarg del curs, amb les variacions corresponents a l'adaptació estacional (tardor-hivern i primavera-estiu). Aquesta programació haurà d'incloure una proposta de menú de sopar equilibrat, a títol informatiu. La informació sobre la programació de menús haurà d'incloure la data i haurà de ser entenedora i fàcil de llegir.

### **Clàusula 4. -** Característiques i elaboració dels menús inherents al servei de menjador

1.- Els menús seran dissenyats per professionals amb formació acreditada en nutrició humana i dietètica, tal com indica la Llei 17/2011 de seguretat alimentària i nutrició.

2.- Els menús seran revisats pel Programa de Revisió de Menús Escolars (PReME) de l'Agència de Salut Pública de Catalunya.

3.- La programació de menús ha de constar d'un mínim de 4 setmanes.

4.- L'aigua ha de ser de fàcil accés durant l'àpat, en gerres o ampolles de materials reutilitzables i d'ús alimentari. No s'utilitzaran coberts, plats, gots, palles ni bastonets per remoure begudes de plàstic similars d'un sol ús.

L'empresa emprarà sistemes alternatius al plàstic d'un sol ús, per exemple, gerres, sortidors o sistemes de dipòsit, devolució i retorn, o productes de materials alternatius com vidre, metall, paper, fusta o plàstic biodegradable.

5.- La programació dels menús mensuals, s'haurà de presentar al centre amb una setmana d'antelació

6.- L'oli utilitzat tant per amanir com per cuinar serà oli d'oliva verge.

7.- S'ha d'utilitzar poca sal en les preparacions i amaniments, i aquesta ha de ser iodada.

8.- L'àpat del dinar ha d'estar compost pels següents aliments amb les freqüències que es detallen a continuació: ANNEX II

	Dilluns	Dimarts	Dimecres	Dijous	Divendres
1er plat	Verdura	Verdura	Verdura	Verdura	Verdura
	Pasta	Arròs	Patata	Llegum	Altres cereals
2º plat	Verdura	Verdura	Verdura	Verdura	Verdura
	Carn vermella	Llegum	Ou	Peix	Carn Blanca
Postres	Fruita	Fruita	Fruita	Fruita	logurt

A partir d'aquesta estructura l'empresa adjudicatària elaborarà un menú de 4 setmanes

Aquesta estructura de menú es basen en els següents criteris que hauran de ser respectats:

- Eliminar la presència de proteïna animal en el primer plat.
- Augmentar i diversificar el consum de verdures fresques i de temporada.
- Disminuir el consum de proteïna animal.
- Incorporar el consum de proteïna vegetal i augmentar la presència de llegums. Almenys 1 cop al mes que hi hagi un dia de proteïna vegetal i que, de manera progressiva, s'augmenti a 2 cops al mes. (ideal seria arribar a 1 cop/setmana).
- Reduir el consum de carn vermella a 1 cop/setmana i la carn blanca a 1 ó 2 cops per setmana.

9.- Les quantitats de les racions servides han d'adaptar-se a l'edat del comensal i han de respectar la sensació de gana expressada pels infants d'acord amb la guia d'alimentació saludable així com les disposicions que s'indiquen:

[https://salutpublica.gencat.cat/web/.content/minisite/aspcat/promocio\\_salut/alimentacio\\_saludable/02Publicacions/pub\\_alim\\_inf/guia\\_alimentacio\\_saludable\\_etapa\\_escolar/guia\\_alimentacio\\_etapa\\_escolar.pdf](https://salutpublica.gencat.cat/web/.content/minisite/aspcat/promocio_salut/alimentacio_saludable/02Publicacions/pub_alim_inf/guia_alimentacio_saludable_etapa_escolar/guia_alimentacio_etapa_escolar.pdf)

Acord GOV/14/2025, de 21 de gener, pel qual s'aprova l'estratègia alimentària de Catalunya 2025-2028.

Reial decret 315/2025, de 15 d'abril, pel qual s'aproven les normes de desplegament de la Llei 17/2011, de 5 de juliol, de seguretat alimentària i nutrició, en allò relatiu al foment d'una alimentació saludable i sostenible en l'àmbit escolar

10.- Les tècniques culinàries emprades han de ser variades i garantir la diversitat de textures, colors, adaptació a les edats dels infants, etc. Així mateix, es procurarà incloure en la programació propostes gastronòmiques relacionades amb aspectes culturals i festius del nostre entorn. Caldrà tenir especial atenció a les singularitats que precisa l'alumnat amb necessitats educatives especials per adaptar els menús a les seves restriccions personals que tinguin en l'àmbit de les textures, colors, etc amb l'objectiu de garantir que tot l'alumnat del centre educatiu faci l'àpat corresponent en les millors condicions possibles.

11.- L'empresa adjudicatària ha de subministrar, tal com indica la Llei 17/2011, un menú adaptat a les situacions d'al·lèrgies, intoleràncies alimentàries i celiaquia per a l'alumnat diagnosticat per especialistes i que ho acrediti mitjançant el certificat mèdic corresponent. Aquests menús han de ser el més semblants possible a la proposta general.

12.- Els menús per a trastorns gastrointestinals lleus (menú astringent) només s'oferiran quan la família ho sol·liciti. En cas contrari, en aquestes situacions, es respectarà l'apetència de l'infant tant pel que fa als tipus (segons la disponibilitat del menjador i la cuina) com a les quantitats d'aliments.



13.- Els gramatges recomanats que s'ofriran per menú i dia són:

[https://scientiasalut.gencat.cat/bitstream/handle/11351/12100/taula\\_orientativa\\_gramatges\\_fu\\_nccio\\_grup\\_edat\\_recomenacions\\_escoles\\_2020.pdf?sequence=1&isAllowed=y](https://scientiasalut.gencat.cat/bitstream/handle/11351/12100/taula_orientativa_gramatges_fu_nccio_grup_edat_recomenacions_escoles_2020.pdf?sequence=1&isAllowed=y)

## Taula orientativa de gramatges en funció del grup d'edat

### Recomanacions per a les escoles

**Maig 2020**

És important respectar la sensació de gana expressada per l'infant.

Les quantitats que es proposen són orientatives i cal ajustar-les tenint en compte les particularitats dels infants.

		Quantitat expressada en grams i en cru			
		3-6 anys	7-12 anys	13-15 anys	16-18 anys
<b>Hortalisses</b>	Plat principal	100-120	120-150	150-200	200-250
	Guarnició	50-60	60-100	100-120	120-150
<b>Fruïtes</b>	Fruïta fresca	90-120	120-150	150-200	175-250
<b>Llegums, tubercles i cereals</b>	Llegums (plat principal)	30-50	50-60	60-80	80-100
	Llegums (guarnició)	15-20	20-30	30-40	40-50
	Patates (plat principal)	150-200	200-250	250-300	250-300
	Patates (guarnició)	80-90	90-100	100-150	150-200
	Arròs, pasta (plat principal)	50-60	60-80	80-90	90-100
	Arròs, pasta (sopa)	20-25	25-30	30-35	35-50
	Arròs, pasta (guarnició)	20-25	25-30	30-35	35-50
<b>Llegums, peix, ous i carn</b>	Llegums (plat principal)	30-50	50-60	60-80	80-100
	Llegums (guarnició)	15-20	20-30	30-40	40-50
	Peix (filet)	50-60	70-90	100-130	100-130
	Ous	1 unitat petita	1-2 unitats	2 unitats	2 unitats
	Tall de carn (sense os)	40-50	60-80	90-110	90-110
	Pollastre, conill, costelles de porc o xai... (pes brut)	50-65	75-100	115-140	115-140
	Carn picada (mandonguilles, hamburguesa, bolonyesa...)	40-50	60-80	90-110	90-110
<b>Làctics</b>	logurt natural (sense sucres afegits)	50-100 g	100 g	100-150 g	100-150 g
	Formatge (per gratinar, per pasta, etc.)	10	15	20	20

NOTA: Les propostes de gramatges d'aliments proteics es basen en un valor intermedi entre els requeriments proteics d'infants i adolescents i les quantitats que s'acostumen a servir en l'entorn del menjador escolar.

Salut/Agència de Salut Pública de Catalunya



14.- L'empresa adjudicatària està obligada a utilitzar una matèria prima adequada per a l'elaboració de menús, en quant a les condicions de salubritat i higiene, d'acord amb les disposicions vigents. Els menús que l'empresa adjudicatària elabori hauran de ser en funció de les temporades estacionals, fred i calor.

Excepcionalment, previ requeriment amb antelació de 8 dies del centre escolar, l'adjudicatària restarà obligada a prestar el servei en la modalitat de pícnic adequat a l'edat i que seguirà els criteris nutricionals esmentats. En aquests casos, el preu del menú no variarà.

Els menús que se serviran al professorat seran els mateixos que al de l'alumnat i incorporaran diàriament verdures, planxa, amanida.

### **Clàusula 5.- Matèries primeres**

Descripció de les matèries primeres que s'utilitzaran en la confecció dels menús:

**Fruïta:** Fruïta variada, fresca i de temporada.

**Verdures i hortalisses:** Variada, fresca i de temporada.

**Carns:** S'optarà per la carn fresca. Preferiblement carn blanca (pollastre, gall d'indi i conill), i vedella.

**Peixos:** Prioritàriament, peix fresc i capturat amb mètodes respectuosos amb el medi marítim.

Adequat per al grup d'edat, ha d'estar desespinat, alternant el peix blanc i el blau i exclourem la panga, la perca i el provinent de piscifactories (així com el peix blau de mida gran -peix espasa, emperador, caçó, tintorera i tonyina-).

**Ous:** Ús d'ou fresc ecològic i seguint la normativa alimentària establerta en la restauració col·lectiva.

**Oli:** Ús d'oli d'oliva verge ecològic.

**Exclusions:** S'exclou l'additiu de glutamat monosòdic, concentrats de brous i qualsevol altre greix i oli que no sigui d'oliva verge.

**Aliments precuinats:** No s'admetrà cap tipus d'aliment precuinat.(alternatiu: s'admetrà un màxim de 2 cops al mes)

**Làctics:** naturals sense edulcorants ni endolcidors i de procedència ecològica.

### **Informació de les matèries primeres:**

L'empresa adjudicatària haurà d'especificar i acreditar en el seu cas les dades següents de cada matèria prima:

- Origen i nom proveïdor
- Denominació del producte
- Categoria
- Varietat
- Tipus de producció
- Norma de qualitat, tipus d'envasat i sistema de conservació emprats en el transport.

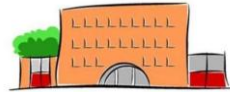
### **Clàusula 6.- Menús especials**

1.- A més del menú genèric, les empreses adjudicatàries oferiran, quan s'escaigui i d'acord amb la Llei 17/2011, de 5 de juliol, de seguretat alimentària i nutrició, menús especials, per a l'alumnat amb al·lèrgies o intoleràncies alimentàries, diagnosticades per especialistes, i que, mitjançant el certificat mèdic corresponent, acreditin la impossibilitat d'ingerir determinats aliments que perjudiquen la seva salut.

Les empreses també hauran de subministrar, quan sigui necessari, menús adaptats per a comensals que requereixin esporàdicament una dieta "tova" per a trastorns gastrointestinals lleus.

2.- El nombre creixent d'infants procedents d'altres països, cultures i religions, així com de famílies partidàries d'opcions alimentàries alternatives (vegetarianes i altres), propicia la recomanació de què les empreses ofereixin una opció de menú paral·lel que englobi les diferents variants de propostes alimentàries alternatives. Una programació de menús ovolactovegetariana pot cobrir les necessitats nutricionals d'infants i joves, i alhora satisfer diferents opcions religioses i personals, a més d'evitar la complexitat que pot representar donar cobertura a demandes molt diverses, que moltes vegades les cuines no poden assumir.

En tot cas, les empreses adjudicatàries dels serveis de menjador i les cuines pròpies dels centres educatius han de garantir la singularitat de menús que demanin les famílies per motius culturals, religiosos i les situacions de règim especial per prescripció mèdica. De la mateixa manera, han de procurar que el fet de proporcionar un menú específic no suposi un encariment del servei. En el cas que el nombre de diferents menús dificulti de manera important la gestió del menjador escolar del centre, en el marc del Consell Escolar, s'han de buscar adaptacions i



oferir un màxim de quatre menús que donin resposta a les demandes més significatives o dels col·lectius amb més representació.

3.- Cal incloure en la programació dels menús propostes gastronòmiques relacionades amb aspectes culturals i festius del nostre entorn. En aquest sentit, l'empresa adjudicatària confeccionarà un mínim de 3 menús especials propis de les tradicions i festes populars que se celebrin en el centre. A títol informatiu aquestes festivitats seran: Nadal, Sant Jordi, Setmana Santa, estiu, fi de curs, i seran establertes per la direcció del centre amb un preavís mínim de 15 dies. Aquests menús no tindran cap cost addicional i es facturaran al mateix preu d'adjudicació.

#### **Clàusula 7. Elaboració dels menús**

L'adjudicatària, per a l'elaboració dels menús, elaborarà el menjar i el traslladarà posteriorment al centre educatiu (modalitat càtering)

L'obtenció dels permisos necessaris per al funcionament de les cuines noves o preexistents l'ha de tramitar i aconseguir directament el contractista, sota la seva responsabilitat, davant les diferents administracions que siguin competents abans de l'inici del servei.

Qualsevol requisit que formuli el Departament de Salut de la Generalitat de Catalunya per a l'adequació de les instal·lacions i la infraestructura de la cuina, sigui a l'inici de curs o bé durant tota la vigència del contracte, anirà a càrrec del contractista, sense que es pugui repercutir cap cost addicional al marge de l'oferta acceptada.

Les dates de cessió de les instal·lacions estan supeditades a la vigència de l'adjudicació establerta a aquest plec de clàusules. La utilització, però, quedarà limitada als dies lectius de cada curs escolar.

A) El centre cedeix a l'empresa adjudicatària, durant la prestació del servei contractat, la utilització dels estris que figurin adscrits a cada menjador i que es relacionen a l'annex.

B) El centre, en el cas de centres amb cuina central o cuina in situ, garanteix l'exclusivitat d'ús de les instal·lacions de cuina a l'empresa adjudicatària del servei durant el període de vigència del contracte. Durant els períodes de vacances en els quals es realitza casal d'estiu, se li oferirà, en primera opció, a l'empresa adjudicatària l'opció de realitzar el servei. En cas de declinació, l'empresa adjudicatària haurà de cedir, durant aquest període, l'ús de les instal·lacions i els estris propietat de l'escola.

#### **Clàusula 8. Trasllat d'aliments.**

##### **OPCIÓ CÀTERING LÍNIA CALENTA**

La distribució dels menús elaborats en la modalitat de càtering es farà diàriament i en línia calenta.

L'empresa adjudicatària està obligada a controlar la temperatura del menjar servit portant un registre escrit diari dels resultats de les mesures a cada centre educatiu.

## **Clàusula 9. Neteja de les instal·lacions.**

L'empresa adjudicatària haurà d'assumir la neteja diària i a fons dels molls de descàrrega, les cuines, els estris, els menjadors i les altres instal·lacions utilitzades en la prestació del servei, en finalitzar aquest. A més, en cas de fer ús de les instal·lacions de cuina dels centres, l'empresa adjudicatària serà responsable del manteniment higiènic d'aquestes.

La neteja i materials de cuina i dependències annexes (rebot, wc, entrada cuina) van a càrrec de l'empresa adjudicatària.

Amb independència de la neteja diària, correspon al contractista fer les neteges periòdiques a fons de les instal·lacions sempre que sigui necessari i com a mínim a les vacances de Nadal, vacances de Setmana Santa i a la finalització del curs escolar.

L'empresa adjudicatària haurà de tenir un pla de neteja individualitzat que haurà d'estar exposat en un lloc visible per a ser consultat pels òrgans d'inspecció que correspongui. També haurà de lliurar a la direcció del centre la documentació relativa a tots els productes (detergents i desinfectants, estris i materials reciclats) que utilitzarà en la seva execució i que com a mínim serà:

- Tipus de producte
- Presentació i envàs
- Marca
- Composició
- Fitxa de seguretat
- Descripció dels usos i de dosis requerides i/o adequades per a aquests.
- Compatibilitat dels productes amb les normatives vigents de preservació del medi ambient.

Les bosses d'escombraries a subministrar hauran de tenir les galgues suficients (resistència) i dimensions adequades (petites per a les papereres i grans per als contenidors) i amb colors diferenciats per a una efectiva separació i recollida selectiva de residus fins al seu abocament final en els contenidors específics a la via pública o deixalleria.

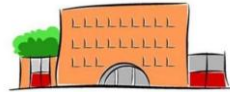
Per a la fracció orgànica, les bosses d'escombraries que s'utilitzaran seran compostables d'acord amb la norma UNE-EN 13432:2001. Per a la resta de fraccions, les bosses d'escombraries hauran de tenir com a mínim un 80% de plàstic reciclat post-consum.

Les bosses hauran de complir els requisits de la norma UNE-EN 13592:2003. Sacs de plàstic per a la recollida de deixalles domèstiques.

Pel que fa a les bosses compostables, s'haurà d'aportar el certificat d'una etiqueta ecològica Tipus I (Distintiu de garantia de qualitat ambiental, etc.) o bé declaració del fabricant amb referència al compliment de les normes UNE - EN 13432:2001 i UNE – EN 13592:2003 i la fitxa tècnica del producte.

Pel que fa a les bosses de plàstic, s'haurà d'aportar el certificat d'una etiqueta ecològica Tipus I (Distintiu de garantia de qualitat ambiental, Àngel blau, etc.) o bé una declaració signada del fabricant sobre el percentatge de plàstic reciclat. I el compliment de la norma UNE – EN 13592:2003 i la fitxa tècnica del producte.

Es valorarà positivament la utilització de material reciclat (paper de cuina, higiènic, eixugamans, bosses d'escombraries) així com l'ús de material que no sigui d'un sol ús (tovallons de roba, etc.). També, es valorarà positivament les mesures que s'implantin pel que fa a l'estalvi energètic i d'aigua en la realització del servei i que tendeixin a afavorir-lo.



### **Clàusula 10.** Compliment de la normativa higienicosanitària.

L'empresa adjudicatària ha d'estar inscrita al Registre Sanitari de Indústries i Productes Alimentaris del Departament de Salut de la Generalitat de Catalunya (RSIPAC) complir amb els requisits normatius que els siguin d'aplicació, en especial:

- A) Reglament (CE) 852/2004, de 29 d'abril, relatiu a la higiene dels productes alimentosos.
- B) Reial Decret 191/2011, sobre Registre General Sanitari d'Empreses Alimentàries i Aliments (RGSEAA).
- C) Reial Decret 1021/2022, de 13 de desembre pel qual es regulen determinats requisits en matèria d'higiene de la producció i comercialització dels productes alimentaris en establiments de comerç al detall.

Tant les condicions sanitàries de les instal·lacions i els equipaments dels menjadors escolars com les condicions dels processos d'elaboració i servei dels menús hauran de ser les adequades per tal d'evitar la presència de perills que poden repercutir en la salut dels escolars. És fonamental el control de les matèries primeres, la seva conservació i emmagatzematge, així com la preparació i manteniment del menjar elaborat, assegurant en tot moment una temperatura adequada al llarg de tot el procés. Cal una especial atenció al correcte etiquetatge dels productes alimentaris subministrats, com la gestió dels al·lèrgens dins del menjador.

Així mateix, l'empresa adjudicatària haurà d'instaurar un sistema d'autocontrol que garanteixi la gestió adequada dels perills inherents a la seva activitat. En el cas dels menjadors escolars, hauran de disposar, com a mínim, de prerequisits higiènics complets i en el cas de les empreses que gestionin o subministrin a aquests menjadors, hauran d'implantar un Pla d'anàlisi de perills i punts de control crític (APPCC) o bé una Guia de Pràctiques correctes d'Higiene (GPCH) autoritzada.

Dins aquests procediments de control i d'acord amb la recomanació de L'ASPCAT, s'inclourà la recollida diària d'una mostra representativa del menú servit que s'haurà de conservar, com a mínim, durant una setmana en congelació per tal d'afavorir l'estudi epidemiològic en cas necessari.

### **Clàusula 11-** Assegurança d'intoxicació alimentària i responsabilitat civil

1. L'adjudicatària de la prestació del servei d'alimentació i monitoratge del temps educatiu de migdia està obligada a contractar i a pagar una pòlissa d'assegurances que garanteixi les conseqüències econòmiques derivades de la responsabilitat civil que li pugui correspondre per danys i/o perjudicis corporals, materials i/o conseqüències consecutius per acció o omissió a tercers en la gestió del servei del centre públic objecte de la signatura del contracte derivat. Aquesta pòlissa haurà d'incloure la responsabilitat civil d'explotació i concretament de l'activitat de gestió del servei d'alimentació i monitoratge del temps educatiu de migdia, la responsabilitat patronal i la responsabilitat civil de productes, especialment els riscos derivats dels productes que formen part del menjar, inclosa la intoxicació.
2. El capital assegurat ha de ser com a mínim de 600.000 euros per sinistre i any.
3. L'empresa adjudicatària del servei de menjador està obligada a lliurar, al centre dins dels 15 dies posteriors a la data de comunicació de l'adjudicació, una còpia legitimada de la pòlissa

d'assegurances de Responsabilitat Civil subscrita i del rebut corresponent. Anualment haurà de lliurar, al centre, còpia del rebut corresponent al pagament d'aquesta.

4. En la pòlissa d'assegurances sol·licitada es preveurà la renúncia a possibles reclamacions contra l'òrgan de contractació, el Consorci d'Educació de Barcelona, i en contra d'altres empreses de serveis contractades pel Consorci d'Educació de Barcelona.

#### **Clàusula 12.- Riscos laborals**

L'empresa adjudicatària haurà de complir les exigències establertes en la normativa d'aplicació, en particular les següents: Reial Decret 374/2001, de 6 d'abril, sobre la protecció de la salut i seguretat dels treballadors contra els riscos relacionats amb els agents químics durant el treball; Reial Decret 656/2017, de 23 de juny, pel qual s'aprova el Reglament d'emmagatzematge de productes químics i les seves Instruccions Tècniques Complementàries MIE APQ-0 a 10; Reial Decret 770/99 de 7 de maig, pel qual s'aprova la Reglamentació Tècnica Sanitària per a l'elaboració, circulació i comerç de detergents i netejadors i Reial Decret 3360/1983 de 30 de novembre, pel qual s'aprova la Reglamentació tecnicosanitària sobre elaboració, circulació i comerç de lleixius, modificat parcialment pel Reial Decret 349/1993, de 5 de març.

#### **Clàusula 13. Control de qualitat dels aliments.**

L'adjudicatària haurà de dur a terme els controls de qualitat que determini la legislació vigent en tot el procés d'elaboració i manipulació del menjar, fins al seu consum al centre educatiu, aplicant per a tal fi els esforços humans i materials necessaris per garantir un bon servei.

L'adjudicatària haurà de presentar al centre escolar un informe explicatiu dels mecanismes de control de qualitat que utilitzaran així com la fitxa tècnica dels productes a subministrar, abans de l'inici de la prestació del servei i comunicaran en qualsevol cas les modificacions que es puguin produir al llarg de tot el període de contractació.

#### **Clàusula 14. Personal de cuina.**

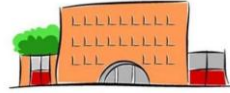
1.- El personal que participi en l'elaboració i/o manipulació dels menús ha de complir les normes d'higiene establertes.

2.- L'adjudicatària ha de preveure la realització de cursos de formació per als seus treballadors i treballadores. Amb aquesta finalitat hauran de presentar a la direcció del centre un pla anual de formació continuada. És obligació garantir que el seu personal manipulador d'aliments tingui la formació suficient en higiene, innocuïtat dels aliments i seguretat alimentària.

3.- L'adjudicatària comptarà amb recursos humans suficients que disposin de la qualificació professional adequada per cobrir amb caràcter immediat i completament les necessitats de personal d'aquest servei en els casos d'absentisme, vacances, baixes, permisos, etc.

4.- L'empresa té l'obligació de subrogar els/les treballadors/es que han prestat el servei amb l'empresa BARCILLEURE S.L.

5.- L'adjudicatària es responsabilitzarà de la netedat, decòrum, de la cortesia i del tractament amable i educat del personal en relació al públic i usuaris/es.



6.- L' adjudicatària serà responsable davant el centre educatiu de les faltes comeses pels seus empleats/des durant la prestació del servei i estarà obligada a reparar els perjudicis causats, i també tots els danys que pugui produir en qualsevol tipus d'instal·lació una prestació defectuosa del servei, sens perjudici de les sancions que corresponduin a cada cas concret.

#### **Clàusula 15.** Altres obligacions.

L'empresa adjudicatària està obligada a:

- a) Responsabilitzar-se de la recollida d'escombraries i altres residus, d'acord amb la normativa aplicable i traslladar-los als punts de recollida establerts per l'ajuntament del municipi.
- b) Reparar amb caràcter immediat, i a càrrec de l'adjudicatari, qualsevol desperfecte que es produeixi en els equips de tota mena adscrits al servei.
- c) Assumir la reposició dels béns cedits o la indemnització de l'import equivalent al valor dels béns en el moment de la seva pèrdua, quan no sigui possible la reparació, amb el rescabament dels danys i perjudicis produïts en ambdós casos, quan aquells pateixin danys irreparables que els inutilitzin per al servei o el destí propi de la seva naturalesa.
- d) No realitzar en les instal·lacions cedides del centre educatiu cap tipus d'obra sense l'autorització prèvia del Consorci d'Educació de Barcelona.
- e) Comunicar a l'òrgan contractant, des de l'inici de la vigència del present contracte i fins que finalitzi, els possibles canvis de residència o de telèfon de la contractista i de la seva representant, i també de la persona o persones que les substituiran en cas d'absències de més d'un dia lectiu de durada.
- f) Fer, com a mínim, un seguiment mensual in situ per part del personal responsable de l'empresa del servei d'alimentació i monitoratge del temps educatiu de migdia i elaborar un informe trimestral d'incidències que serà lliurat al centre educatiu amb la finalitat si s'escau, siguin adoptades les oportunes directrius que garanteixin el normal funcionament de la gestió del servei.
- g) Cada cop que es produeixi una baixa o canvi de personal caldrà el vistiplau de la direcció del centre pel que fa a les possibles candidatures, exclusivament a la darrera fase de selecció.
- h) Establir una mesura alternativa amb previsió que per motiu d'una incidència l'empresa no pugui prestar, excepcionalment, el servei de forma habitual.
- i) Designar una persona representant de l'empresa adjudicatària per a formar part de la Comissió de Seguiment del servei d'alimentació i monitoratge del temps educatiu de migdia del centre.

## **SERVEI DE MONITORATGE**

### **Clàusula 16.** Organització del servei.

L'empresa adjudicatària, conjuntament amb el centre educatiu, haurà d'elaborar un Pla de Funcionament del servei d'alimentació i monitoratge del temps educatiu de migdia a l'inici de cada curs que haurà d'incloure les tasques següents:

- a) Vetllar pel funcionament correcte del menjador, organitzant si s'escau els torns que siguin necessaris i la forma en què se serviran els menjars fomentant la utilització de parament el més similar possible al que es fa server de la manera quotidiana a les llars, fugint de safates d'autoservei. Aquesta opció permetrà, a més, afavorir l'autonomia de l'alumnat participant en les tasques de parament i de servei del menjar.
- b) Dur a terme el control i el seguiment de l'alumnat usuari del servei de menjador, assistint i donant suport perquè el temps dedicat al dinar es desenvolupi dins un clima de normalitat i de progrés cap a actituds cíviques i socials.
- c) Organitzar l'espai de menjador vetllant pel benestar, per la inclusió i la coeducació.
- d) Organitzar l'ús dels diferents espais cedits pel centre i utilitzats per les diferents activitats del temps educatiu del migdia.
- e) Retornar en bon ús o reposar el material didàctic cedit per a la prestació del servei i que constarà en l'inventari que es presentarà a l'inici de cada curs escolar i serà revisat a finals de juny.
- f) En el supòsit que l'organització del servei ho requereixi, encarregar-se de la vigilància i cura de l'alumnat que hagi de traslladar-se a peu d'un centre a un altre per fer ús del servei de menjador.

### **Clàusula 17.** Projecte educatiu i curricular de centre

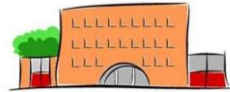
L'empresa adjudicatària haurà de concretar un Projecte del Temps Educatiu de Migdia (PTEM) que estarà imbricat amb el Projecte Educatiu de Centre (PEC) que permeti dotar de continuïtat i coherència la pràctica educativa, compartida i coordinada amb l'equip directiu del centre educatiu.

El Temps Educatiu de Migdia (TEM) ha de ser un espai inclusiu on puguin participar tots els infants i es doni una atenció a la diversitat i educatives especials. S'ha de concebre com un eix de continuïtat entre l'acció educativa formal i la no formal.

EL PTEM haurà de concretar els objectius didàctics, la seqüenciació, la metodologia, els recursos i l'avaluació.

El Temps educatiu de migdia ha d'esdevenir un àmbit de formació integral on els seus infants desenvolupin els aspectes relacionats amb els següents hàbits:

- a) D'alimentació
- b) D'higiene i benestar físic i emocional
- c) De relació i adquisició de valors



#### d) D'educació mediambiental

En aquest sentit, s'ha de concretar una programació d'activitats de lleure diàries i diversificades. Aquesta programació ha de comptar amb activitats organitzades amb l'expertesa del mateix monitoratge i tenint present la participació activa de l'infant. També, es pot preveure al llarg del curs alguns tallers que es portin a terme per professionals externs.

La proposta de programació s'ha de portar a terme en coordinació amb la Comissió del servei d'alimentació i monitoratge del temps educatiu de migdia del centre educatiu i l'alumnat, adaptant-lo a la línia del projecte educatiu de cada centre.

La importància del temps educatiu del migdia tant per les famílies com per l'alumnat requereix d'una adequada informació i comunicació entre les professionals del temps educatiu del migdia i les famílies. En aquest sentit, s'exigirà a l'empresa adjudicatària que elabori un pla de comunicació on constin, com a mínim, els següents elements:

- a) Sessions de presentació del Projecte del Temps Educatiu de Migdia a la direcció del centre educatiu perquè coneguin l'empresa adjudicatària, metodologia de treball, valors, etc. el primer any del Projecte del Temps Educatiu de Migdia.
- b) Sessions de presentació del Projecte del Temps Educatiu de Migdia a les famílies de l'alumnat a cada curs escolar sempre que el centre ho requereixi, així com la participació en jornades de portes obertes o similars que han de permetre fer difusió i promoció del Projecte del Temps Educatiu de Migdia. En aquests casos l'empresa designarà una persona representant de l'empresa que, conjuntament amb la persona coordinadora del centre i l'equip de monitoratge que assistirà en aquests actes, presentarà el projecte del temps educatiu de migdia: organització, programa educatiu, menús, preus, etc.
- c) Informació diària de l'evolució de l'alumnat d'I3, com a mínim, durant el primer trimestre i mensual a partir de llavors.
- d) La resta d'alumnat rebran un informe del del temps educatiu de migdia, com a mínim, amb caràcter trimestral.
- e) La programació d'un espai de tutoria per atendre a les famílies.
- f) L'elaboració d'un material adreçat a les famílies per tal de donar a conèixer el projecte del temps educatiu del migdia, el seu funcionament, els seus objectius pedagògics, les seves activitats, etc.

L'elaboració de l'informe correspon al personal de monitoratge que tingui atenció directe amb l'alumnat incorporant, sempre que sigui possible, la participació de l'infant en el procés.

#### **Clàusula 18.-** Material de monitoratge

La dotació del material per a les activitats del període interlectiu per prestar el servei educatiu en els centres educatius, correspon a l'adjudicatària i s'ha d'adaptar a les necessitats de cada centre i al perfil de l'alumnat, sense perjudici del material cedit per part del propi centre educatiu i/o de l'AMPA/AFA/AFI.

L'adjudicatària haurà d'aportar, com a mínim, el material següent:

a. **Material didàctic:** aquell material elaborat específicament en el marc del projecte educatiu del centre pel que fa al servei del temps educatiu de migdia. En aquest sentit, l'adjudicatària estarà obligada a elaborar un material didàctic específic per a cada curs escolar que faciliti la consecució dels objectius de la programació educativa anual del servei del temps educatiu de migdia.

b. **Altres materials didàctics:** que són tots aquells materials que no han estat dissenyats explícitament per assolir les finalitats educatives, tot i que poden facilitar-ne la seva consecució. Aquests materials estaran detallats segons corresponguin a la programació. La Comissió del servei d'alimentació i monitoratge del temps educatiu de migdia donarà el vistiplau a la proposta de material i la inversió mínima anual que l'empresa adjudicatària destinarà a aquest efecte serà de 2€ per alumnat i curs, tenint en compte la mitjana d'alumnat usuari del servei.

### **Clàusula 19. Personal monitoratge**

1.- El personal d'atenció directa a l'alumnat ha de romandre al centre educatiu durant el temps de prestació del servei d'alimentació i monitoratge del temps educatiu de migdia i en els espais de temps anteriors i posteriors, des que acaben les classes del matí fins que comencen les de la tarda.

Les funcions d'atenció directa a l'alumnat comprendran:

- a) La vigilància i cura de l'alumnat
- b) L'orientació en matèria d'educació dels hàbits alimentaris:
  - adquisició d'hàbits socials
  - correcte ús i conservació del parament
- c) El foment de la sostenibilitat i de l'educació mediambiental
- d) La dinamització de les activitats que es treballin al migdia
- e) L'observació, anàlisi i avaluació de l'evolució de l'alumnat, tot i informant-ne les famílies d'acord amb allò que preveu la programació.

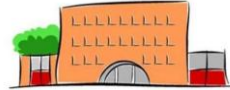
2.- La llengua vehicular emprada serà el català tenint present que tot professional que intervé durant la jornada escolar esdevé un model lingüístic per a l'alumnat.

3.- L'adjudicatària ha de preveure la realització de cursos de formació per als seus treballadors/es. Amb aquesta finalitat hauran de presentar a la direcció del centre un pla anual de formació continuada, del qual en donarà el vistiplau, on es concretaran els monogràfics, cursos i altres activitats formatives que es pretenen dur a terme, les dates i els temes que es tractaran per tal de garantir l'actualització i capacitació del personal adscrit al servei. Com a mínim el pla de formació haurà de detallar les accions de formació vers el personal que realitzi tasques d'atenció a l'alumnat i amb responsabilitats pedagògiques encaminades a oferir una formació continuada en l'àmbit dels recursos educatius per a l'atenció de l'alumnat del servei d'alimentació i monitoratge del temps educatiu de migdia.

4.- L'adjudicatària haurà d'establir la figura d'un coordinador/a, les funcions del qual seran les de coordinar amb el centre educatiu i la Comissió del servei d'alimentació i monitoratge del temps educatiu de migdia el seguiment del pla de funcionament d'aquest.

5.- L'adjudicatària comptarà amb els recursos humans suficients que disposin de la qualificació professional adequada per cobrir amb caràcter immediat i de manera completa les necessitats de personal d'aquest servei en els casos d'absentisme, vacances, baixes, permisos, etc.

6.- L'empresa té l'obligació de subrogar els/les treballadors/es que han prestat el servei amb



l'empresa BARCILLEURE S.L.

7.- En les sortides escolars el servei de monitoratge haurà de romandre en el centre i prestar l'atenció a l'alumnat que faci ús del servei d'alimentació i monitoratge del temps educatiu de migdia, o altres tasques relacionades amb el mateix tals com la preparació d'activitats, l'elaboració d'informes, coordinacions, reforçar altres grups, etc. En cap cas l'empresa adjudicatària pot deixar d'oferir el servei d'atenció a l'alumnat de manera unilateral.

#### **Clàusula 20.** Idoneïtat del monitoratge.

1.- Cada cop que es produeixi una baixa o canvi de personal caldrà el vistiplau de la direcció del centre pel que fa a les possibles noves candidatures, exclusivament, en la darrera fase de selecció.

2.- L'adjudicatària haurà de tenir en compte a l'hora de contractar personal que:

- Estigui en possessió del títol de monitor/a de lleure avalat per la Secretaria General de Joventut de la Generalitat de Catalunya.
- Si no s'està en possessió del títol abans esmentat, serà necessari demostrar una experiència suficient en el camp dels temps educatiu de migdia i/o de treball amb gent jove.
- Domini i ús de la llengua catalana amb una certificació equivalent a la superació de l'ESO en el Sistema educatiu de Catalunya o al nivell B2.
- Disposició dels certificats legalment establerts que acrediten que la persona que es troba en el supòsit legal de l'article 1.8 de la Llei 26/2015 de modificació del sistema de protecció a la infància i a l'adolescència, no té antecedents penals per delictes contra la llibertat i indemnitat sexual.

#### **Clàusula 21.** Ràtios i horaris

1.- Les dotacions de personal per atendre l'alumnat al temps educatiu de migdia s'atendrà a les ràtios següents. En tot cas es tindrà en compte el nombre total d'infants usuaris al centre educatiu i les característiques educatives especials que poguessin tenir, per establir l'assignació de personal de cuina i/o monitoratge.

Una persona monitora per 30 alumnes a secundària (ràtios preu públic temps educatiu de migdia curs 2025-26).

Amb la ràtio anterior serien 6 monitors i una auxiliar de cuina, els que correspondrien per a la realització del servei. Al centre hi ha 2 torns de menjador i 3 monitors en total.

Aquesta assignació correspon únicament al personal d'atenció directa de l'alumnat i, per tant, queda exclòs en qualsevol cas el personal de cuina.

La dotació de personal necessari a cada centre podrà variar diàriament si el nombre d'usuaris del servei així ho requereix. Per tant, l'empresa adjudicatària haurà de gestionar el seu personal per fer-ho possible.

2.- La prestació d'aquest servei serà de 13,45 a 15,15 hores que en cap cas pot superar les 2h i mitja d'acord amb l'Ordre del Departament d'Educació sobre el calendari escolar.

3.- En el cas que els horaris del temps de migdia d'educació infantil i primària fossin diferents, s'atendrà l'alumnat amb la ràtio que pertoqui en cada cas i per a cada horari en concret.

4.- La jornada laboral diària del monitoratge serà com a mínim la corresponent a l'horari del servei d'alimentació i monitoratge del temps educatiu de migdia. A aquesta jornada s'haurà d'afegir un complement horari per poder realitzar tasques de preparació del servei, neteja, gestió d'informes i tiquets, etc. Aquest complement haurà de ser com a mínim de 30 minuts setmanals d'acord amb el conveni col·lectiu del sector del lleure. El complement horari pot recaure en una única persona que assumeixi totes les funcions, o bé, es pot distribuir entre el personal del servei.

5.- En cas de jornada intensiva l'empresa ha de prestar el servei tot adequant el personal necessari a la demanda.

### **Coordinador/a del Servei**

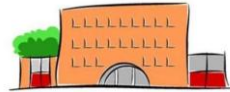
#### **Clàusula 22. Funcions**

- a) Serà l'interlocutor/a amb la Direcció i formarà part de la Comissió del servei d'alimentació i monitoratge del temps educatiu de migdia.
- b) S'ocuparà de l'atenció diària a les famílies
- c) Fer la gestió, coordinació i intervenció de l'equip de monitoratge i cuina del servei durant tota la seva jornada laboral.
- d) Realitzar les gestions administratives i organitzatives necessàries pel correcte desenvolupament del servei.
- e) Vetllar per la realització dels requeriments higiènics i sanitaris del menjador escolar (registres de temperatures, neteja, etc.).
- f) Realitzar una revisió trimestral de les activitats que es realitzen, de l'organització del servei, el material pedagògic, etc.
- g) Vetllar per l'acompliment del pla de treball presentat en la licitació per l'empresa adjudicatària.
- h) Fer arribar, cada primera setmana del mes, a la Direcció del centre un resum d'assistència de l'alumnat i del professorat o altre personal del centre, incorporant alumnat fixe, becat i esporàdic, així com les altes i baixes.
- i) Informar a la Direcció del centre, puntualment, de totes les incidències que es produeixin durant l'horari de prestació del servei i que posteriorment es traslladaran, si a la Comissió del servei d'alimentació i monitoratge del temps educatiu de migdia.
- j) Assegurar que tot l'equip de monitoratge i cuina sigui coneixedor del Pla d'emergència i el protocol en cas de malaltia i el porti a terme.

### **COMISSIÓ DEL SERVEI D'ALIMENTACIÓ I MONITORATGE DEL TEMPS EDUCATIU DE MIGDIA**

#### **Clàusula 23. Objecte i funcions**

1.- La Comissió s'encarregarà del control i seguiment del servei d'alimentació i monitoratge del temps educatiu de migdia. L'avaluació del servei tindrà en compte el funcionament del mateix,



els aspectes educatius, sanitaris i dietètics, l'utilatge, la ràtio de monitoratge, la formació del personal i la proposta pedagògica. La seva composició serà acordada en el sí del Consell Escolar

2.- La Comissió té les facultats següents:

- a) Manifestar la seva opinió sobre la pròrroga del contracte.
- b) Formular propostes de millora que afectin al servei per tal de corregir les mancances que s'observin.
- c) Establir conjuntament amb l'empresa un sistema d'avaluació mensual de la qualitat dels menús i del servei en general. Aquesta avaluació s'annexarà amb la factura mensual i caldrà que estigui emplenada i signada per la direcció del centre educatiu.
- d) Emetre informes sobre el funcionament defectuós del servei i fer una valoració final del funcionament del servei durant el curs escolar.
- e) Traslladar la informació als col·lectius que representen els seus diferents membres.
- f) Elaborar les directrius per al funcionament del servei d'alimentació i monitoratge del temps educatiu de migdia d'acord amb les disposicions generals que hagi dictat el Consell Escolar.
- g) Col·laborar amb la persona coordinadora del servei en l'elaboració d'una proposta de caire lúdica i educatiu.
- h) Esporàdicament, supervisió in situ del servei d'alimentació i monitoratge del temps educatiu de migdia per fer un seguiment més directe del seu funcionament.
- i) Fer un inventari de l'utilatge i material lúdic propietat del centre educatiu.

## **SERVEI DE GESTIÓ DE COBRAMENTS**

### **Clàusula 24.** Objecte i funcions

L'empresa adjudicatària realitzarà el cobrament, per compte del centre, d'aquest servei a les famílies d'acord amb els imports acordats pel Consell Escolar.

L'empresa adjudicatària haurà de preveure un sistema de control dels menús servits diàriament, el funcionament del qual se'n donarà compte a la direcció del centre.

Per al pagament dels imports dels serveis, la factura mensual s'acompanyarà d'un llistat que haurà d'identificar clarament l'alumnat amb els dies d'utilització del servei d'alimentació i monitoratge del temps educatiu de migdia.

L'alumnat amb dret a la gratuïtat del servei no haurà d'abonar el preu del servei. A aquests efectes la direcció del centre proporcionarà la llista de l'alumnat amb dret a la gratuïtat o beques parcialment a l'empresa adjudicatària.

En cas d'absència per causa justificada, l'empresa adjudicatària abonarà a la família la part corresponent a l'alimentació a partir del primer dia. Aquest abonament es farà efectiu en el rebut del mes següent. L'import està fixat en 2,09 €.

## SERVEI DE BAR-CANTINA

### **Clàusula 1.** Característiques del servei del bar-cantina.

El nombre de persones vinculades al centre docent és de 443 aproximadament, incloent-hi professors, PAS i treballadors de les empreses que presten serveis al centre.

La superfície del local disponible per a bar-cantina és de 120 m<sup>2</sup>

La capacitat del local del bar-cantina és de 60 places.

Pel que fa referència als serveis, instal·lacions, elements, etc, cal tenir en compte les premisses següents:

- Els subministraments disponibles seran: aigua potable, energia elèctrica, gas i clavegueram. El centre no demanarà un cànon per els subministraments.
- El bar-cantina es lliurarà equipat d'acord amb l'inventari reflectit en l'annex I.
- L'adjudicatari pot utilitzar la infraestructura que hi ha en aquest moment preparada.
- L'empresa adjudicatària haurà d'aportar tot l'equipament que consideri necessari per a la correcta prestació del servei.

### **Tot allò que ja està previst pel servei de cuina li serà d'aplicació al servei de bar-cantina.**

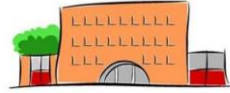
El licitador haurà de presentar les següents relacions de preus que figuren a l'annex V:

Relació 1: Llista de productes a servir obligatòriament que estan relacionats a l'annex V d'aquest plec de prescripcions tècniques. El licitador presentarà oferta dins els preus unitaris màxims que s'assenyalen pel centre. Els preus establerts en el plec de prescripcions tècniques no podran ser superats per les ofertes que es presentin.

Relació 2: Llista de productes lliures. En aquest document els adjudicataris podran incloure i oferir els productes que estimin convenient no inclosos en l'annex V d'aquest Plec de prescripcions tècniques, i tenint en compte les limitacions (tabac i similars com vàpers, alcohol, begudes energètiques, etc.) i totes aquelles que consideri la direcció del centre sobre nous productes o serveis.

### **Clàusula 2.** Obligacions de l'adjudicatari.

- Explotar els serveis d'acord amb allò que disposa el contracte i els Plecs, la legislació hotelera, laboral, les normes d'organització i funcionament del centre i d'altres aplicables al cas present.
- Utilitzar els locals i desenvolupar els serveis objecte de contractació, amb la finalitat de donar bon servei al personal vinculat al centre.
- No es podran servir begudes alcohòliques ni tabac
- Es prohibeix la instal·lació de qualsevol tipus de màquina recreativa, de joc o similar.
- No està previst carregar cap cànon mensual pels consums d'aigua i electricitat.
- La cafeteria romandrà oberta els dies lectius, de dilluns a divendres, de 11,15 hores a 11,45 hores i alguns dies no lectius en que hi hagi activitats organitzades pel centre i que comportin la presència d'un mínim de persones del centre establint l'horari més adequat entre la Direcció del centre i l'adjudicatari d'acord amb la durada i naturalesa de l'activitat. Queda exempt els mesos de juliol i agost, considerat de vacances i durant el qual el centre



romandrà tancat. L'empresa adjudicatària també gaudirà dels períodes de vacances de Nadal i Setmana Santa i dels dies de lliure disposició atenent al calendari lectiu del centre.

- Exposar i respectar les llistes de preus adjudicades autoritzades pel centre, així com mostrar la traçabilitat dels productes i detall dels qualificats d'al·lergògens.

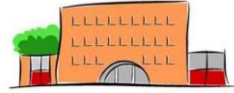
### **Clàusula 3.** Personal del bar-Cantina.

L'adjudicatari comptarà amb recursos humans suficients que disposin de la qualificació professional adequada per cobrir amb caràcter immediat i completament les necessitats de personal d'aquest servei en els casos d'absentisme, vacances, baixes, permisos, etc. Les substitucions han d'estar cobertes obligatòriament, com a mínim, al dia següent de la notificació de l'absència.

## **ANNEX I - MATERIAL I EQUIPAMENT PROPIETAT DEL CENTRE**

### **1.- SERVEI CUINA I BAR-CANTINA**

- 1 Armari Calent
- 1 Armari d'acer
- 1 Bany Maria
- 1 Carro d'acer inoxidable per servir
- 1 Congelador (Arcó)
- 1 Contenedors de coberts
- 3 Cubells grans escombraries
- 1 Cuina focs
- 164 Culleres
- 87 Culleres petites
- 1 Cullerot de servir
- 2 Cullerots
- 1 Descalcificador
- 1 Dispensadors de paper
- 1 Escumadora
- 1 Espàtules
- 1 Forn
- 136 Forquilles
- 1 Ganivets de pa
- 120 Ganivets de taula
- 3 Gastros
- 14 Gerres de plàstic
- 143 Gots de policarbonat
- 10 Gots de vidre
- 1 Microones
- 1 Nevera domestica
- 2 Pinces de servir



- 0 Pinces planes
- 8 Plats grans
- 8 Plats petits
- 1 Prestatgeria d'acer inoxidable
- 1 Prestatgeria de plàstic
- 1 Rentaplats
- 4 Safates d'alumini petites de forn
- 2 Safates Gastronorm d'Acer Inoxidable amb tapa
- 131 Safates individuals d'acer inoxidable amb compartiments
- 4 Safates rentavaixelles
- 1 Taula tallar blanca (pa)
- 1 Termòmetre "punxa"
- 1 Termòmetre taula calenta
- 1 Termòmetre nevera
- 1 Termòmetre congelador
- 1 Tisores
- 1 Turmix domèstic

## ANNEX II

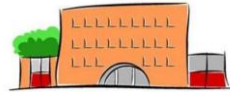
Les freqüències recomanades de consum d'aliments i tècniques culinàries en la programació dels menús de l'àpat de dinar seran les següents:



### 3.3. FREQUÈNCIES D'ALIMENTS I DE TÈCNiques CULINÀRIES RECOMANADES EN LA PROGRAMACIÓ DELS MENÚS DEL MENJADOR ESCOLAR

S'ha de procurar que en la programació de menús de cinc dies del menjador escolar es compleixin les freqüències d'aliments i tècniques culinàries següents:

GRUP D'ALIMENTS	FREQÜÈNCIA SETMANAL
<b>PRIMERS PLATS</b>	
Hortalisses <sup>1</sup>	1-2
Llegums <sup>2</sup>	1-2 (≥ 6 al mes)
Arròs <sup>3</sup>	1
Pasta <sup>3</sup>	1
Altres cereals (mill, blat de moro, fajol, etc.) o tubercles (patata, moniato, etc.)	0-1
<i>Si el primer plat inclou carn, peix o ou el segon ja no n'ha de dur</i>	
<b>SEGONS PLATS</b>	
Proteics vegetals (llegums i derivats)*	1-2 (≥ 6 al mes)
<i>Quan els menús escolars no incloguin carn, peix ni ous han d'incloure una ració de proteic vegetal (preferentment llegums i derivats, o altres opcions com seitan o fruita seca)</i>	5
Carns <sup>4</sup>	1-2 (≤ 6 al mes)
Carns blanques	1-2
Carns vermelles i processades	0-1
Peixos <sup>5</sup>	1
Ous	1
<b>GUARNICIONS</b>	
Amanides variades	3-4
Altres guarnicions (patates, hortalisses, llegums, pastes, arròs, bolets)	1-2



POSTRES	
Fruita fresca	4-5
Altres postres no ensucrades (iogurt, formatge fresc, mató, fruita seca, etc.)	0-1

TÈCNiques CULINÀRIES	
Precuinats (arrebossats, canelons, croquetes, crestes de tonyina, pizzes, hamburgueses i salsitxes de tofu...)	≤ 2/mes
Fregits (segons plats)	≤ 2/setmana
Fregits (guarnicions)	≤ 1/setmana

ALTRES	
Presència d'hortalisses crues o fruita fresca	A cada àpat
Presència d'hortalisses en el menú	A cada àpat
Utilització d'oli d'oliva o de gira-sol altooleic per cuinar i per fregir	
Utilització d'oli d'oliva verge per amanir	
Presència diària de pa integral	

\*Cuinats sense carn, ni peix ni ous.

<sup>1</sup> No inclou les patates.

<sup>2</sup> Els llegums, per la seva composició nutricional rica en hidrats de carboni i en proteïnes, poden constituir un plat únic (o es poden acompanyar d'una amanida o crema d'hortalisses, per exemple).

<sup>3</sup> Cal potenciar la utilització de varietats integrals de cereals; per aquest motiu, o bé la pasta o bé l'arròs han de ser integrals.

<sup>4</sup> Es considera carn vermella tota la carn muscular dels mamífers, incloent-hi la carn de bou, vedella, porc, xai, cavall i cabra. La carn blanca és per tant, la carn d'aus, així com també la del conill. La carn processada és la que ha estat transformada a través de la salaó, el curat, la fermentació, el fumat o altres processos per millorar el seu gust o la seva conservació (hi inclou pernil, salsitxes, carn en conserva, carn seca, preparacions i salses a base de carn, etc.).

<sup>5</sup> És convenient diversificar el tipus de peix, tant blanc com blau, i, preferentment, de pesca sostenible. Cal evitar servir peix espasa (emperador), tonyina vermella (*Thunnus thynnus*), tauró (caçó, marraix, agullat, gat i tintorera) i lluç de riu o lluç en els menús per a infants menors de deu anys. Cal limitar el consum d'aquestes quatre espècies a 120 grams al mes en infants i adolescents de 10 a 14 anys.

Les setmanes en què per motius de festivitats no se serveixi el menú els cinc dies, s'hauran d'intentar aplicar les recomanacions a la resta de dies, i prioritzar els llegums, les hortalisses, el peix, els ous i la fruita.

En el cas dels instituts que només ofereixin el servei part dels dies de la setmana, les freqüències setmanals dels grups d'aliments s'adaptaran convenientment.

## **ANNEX III Requisits mínims en relació a criteris ambientals i de seguretat**

### **PRODUCTES QUÍMICS**

- Cal tenir els fulls de seguretat i les instruccions concretes per a la manipulació i ús de productes de neteja.
- Conèixer la funció del producte i la dosificació correcta, així com sobre altres aspectes ambientals que puguin ser d'interès.
- Tenir el certificat de l'etiqueta ecològica europea pels productes utilitzats.

### **EMBALATGES**

- Els embalatges no han de contenir PVC ni altres plàstics clorats.
- Els materials dels embalatges hauran de ser fàcilment separables en parts per poder ser reciclats.

### **BOSES D'ESCOMBRARIES**

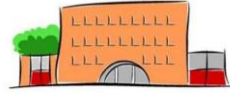
- La matèria primera emprada ha de ser preferentment, de plàstic reciclat
- Els productes han de gaudir d'un distintiu de garantia de qualitat ambiental, etiqueta ecològica oficial amb acreditació del criteri corresponent, declaració del fabricant, o altra evidència documental.

### **PAPER HIGIÈNIC I ALTRES PRODUCTES DE CEL·LULOSA**

- La matèria primera hauria de ser 100% fibra reciclada.
- No usar cap mena d'agent blanquejant òptic.
- Els productes han de gaudir d'un distintiu de garantia de qualitat ambiental, etiqueta ecològica oficial amb acreditació del criteri corresponent, declaració del fabricant, o altra evidència documental.

### **ALTRES**

- Prohibició d'utilització d'insecticides domèstics. Cal contractar una empresa autoritzada per control de plagues
- Prohibició d'utilització de serradures.



## ANNEX IV - DEFINICIONS

a) Aliment o producte alimentari: qualsevol substància o producte destinats a ésser ingerits pels éssers humans o amb probabilitat raonable d'ésser-ho, tant si han estat transformats totalment o parcialment com si no, incloent-hi l'aigua i la resta de begudes i els xiclets, i excloent-ne els pinsos, els animals vius, llevat que estiguin preparats per a ésser comercialitzats per a consum humà, les plantes abans de la collita, els medicaments, els cosmètics, el tabac i els productes del tabac, les substàncies estupefaents o psicotròpiques i els residus i contaminants.

b) Bioresidu: el residu biodegradable de jardins i parcs, residus alimentaris i de cuina procedents de llars, oficines, restaurants, majoristes, menjadors, serveis de restauració col·lectiva i establiments de consum al detall, i residus comparables procedents de plantes de transformació d'aliments.

c) Cadena alimentària: el conjunt d'activitats que duen a terme els agents als quals és aplicable aquesta llei que intervenen en la producció, la transformació, la distribució i el consum d'aliments.

d) Dieta mediterrània: patró alimentari basat en una combinació de productes agroalimentaris de gran varietat i de proximitat, amb una destacada presència deis d'origen vegetal, i rica en fibra, vitamines i hidrats de carboni complexos, aquests darrers en forma de cereals, preferiblement integrals i llegums. Els greixos que principalment s'utilitzen són els d'origen vegetal on el rei per excel·lència és l'oli d'oliva. Les coccions són lleugeres utilitzant preferiblement planxes, papillotes, forns i saltejats, i disminuint la utilització de greixos d'origen animal, com el llard de porc. L'aportació d'aliments d'origen animal cobreix les necessitats bàsiques amb carns blanques/magres, ous i peix blanc/blau, disminuint el consum de carns vermelles i greixoses. Per les seves característiques, és considerada una de les més saludables del món segons els científics.

e) Malbaratament alimentari: els aliments destinats al consum humà, en un estat apte per a ésser ingerits o no, que es retiren de la cadena de producció o de subministrament per a ésser descartats en les fases de la producció primària, la transformació, la fabricació, el transport, l'emmagatzematge, la distribució i el consumidor final, amb l'excepció de les pèrdues de la producció primària.

f) Producte fresc: producte agroalimentari que conserva inalterades les seves qualitats originàries i que no ha estat congelat, ultracongelat o tractat tèrmicament. Pot ser acreditat mitjançant declaració responsable del subministrador en la qual aquest manifesti que el producte no ha experimentat cap dels anteriors tractaments.

g) Producte de qualitat diferenciada: producte agroalimentari d'especial qualitat, acreditada mitjançant una certificació de DOP (Denominació d'Origen Protegida) o d'IGP (Identificació Geogràfica Protegida), per complir les condicions derivades del Reglament (UE) núm. 1151/2012, sobre règims de qualitat de productes agrícoles i

alimentaris (DOUE núm. L343, de 14/12/2012), o bé acreditada a través d'un altre mitjà que certifiqui fefaentment el compliment d'aquelles condicions.

h) Producte de producció agrària ecològica: producte agroalimentari que compleix les condicions establertes en el Reglament (CE) núm. 834/2007 Del Consell, de 28 de juny de 2007, sobre producció i etiquetatge dels productes ecològics (DOUE núm. L189, de 20 de juliol de 2007). Pot ser acreditat mitjançant certificat del Consell Català de Producció Agrària Ecològica o per qualsevol altre organisme regional o estatal autoritzat, i també pot ser acreditat amb la presentació de proves suficients que demostrin el compliment d'aquelles condicions.

i) Producte de producció integrada: producte agroalimentari que compleix les condicions establertes en el Reial decret 1201/2002, de 20 de novembre, pel qual es regula la producció integrada de productes agrícoles (BOE núm. 287, de 30 de novembre de 2002). Pot ser acreditat mitjançant certificat del Consell Català de Producció Integrada o per qualsevol altre organisme regional o estatal autoritzat, i també pot ser acreditat amb la presentació de proves suficients que demostrin el compliment d'aquelles condicions.

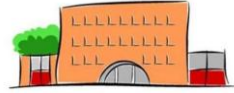
j) Producte de venda de proximitat: producte agroalimentari, procedent de la terra o de la ramaderia i/o resultat d'un procés d'elaboració o de transformació que es realitza a favor del consumidor o consumidora final, directament o mitjançant la intervenció d'una persona intermediària, per part dels productors o agrupacions de productors agraris. La venda de proximitat inclou la venda directa (la realitzada directament pels productors o agrupacions de productors agraris a favor del consumidor o consumidora final, sense la intervenció de cap persona intermediària) i la venda en circuit curt (la realitzada pels productors o agrupacions de productors agraris a favor del consumidor o consumidora final, amb intervenció d'una persona intermediària). Pot ser acreditat pels mitjans establerts en el Decret 24/2013, de 8 de gener, sobre l'acreditació de la venda de proximitat de productes agroalimentaris, i també pot ser acreditat a través d'altres possibles mitjans que demostrin el compliment d'aquelles condicions.

k) Producte de temporada: fruita o verdura que comprèn uns mesos de cultiu recol·lecció específics, i que té un període de producció òptim.

l) Recepta tradicional: indicació sobre la preparació de plats de cuina que conté ingredients propis de les comarques de Catalunya i de temporada, amb els quals els habitants d'aquelles s'hi senten identificats per causes de cultura i d'història. Es troben recollides en els principals receptaris reconeguts de Catalunya, en particular en el "Corpus del Patrimoni Culinari Català".

m) Servei de menjador: és una prestació complementària d'ajuda a l'escolarització que té caràcter preceptiu per als alumnes escolaritzats obligatòriament en ensenyaments de caràcter obligatori en els centres docents públics de fóra del municipi de residència i per als alumnes d'educació especial.

La prestació d'aquest servei s'efectuarà en entre les 12.30 i les 15.00 hores (2h i mitja) el dies escolars lectius i consistirà en el lliurament de l'àpat, amb les corresponents garanties dietètiques i nutricionals, atès per monitors/res d'acord amb els criteris



establerts en el projecte educatiu de centre. També compren la preparació, neteja i tancament corresponents.

n) Servei de temps del migdia: La prestació d'aquest servei s'efectuarà entre les 12.30 i les 15.00 hores (2h i mitja) el dies escolars lectius, exclòs el temps de prestació del servei de menjador, i consistirà en la custòdia de l'alumnat per part de monitors/res, amb les corresponents garanties, d'acord amb els criteris establerts en el projecte educatiu de centre.

## ANNEX V-

### RELACIÓ núm. 1: PRODUCTES OFERTATS ACTUALMENT DELS QUE DEMANAREM CONTINUÏTAT

<b>PRODUCTES</b>	<b>PREUS MÀXIMS abans IVA</b>
Entrepà tonyina	1,70
Entrepà formatge	1,50
Entrepà Gall d'Indi	1,50
Entrepà Pernil Pais	1,70
Frankfurt	2,00
Entrepà Bacó i formatge	2,00
Entrepà truita francesa	1,80
Pizza	1,45
Canya	1,25
Croissant	1,25
Croissant xoco	1,30
Sucs	0,80
Aigua gran	0,90
Aigua petita	0,50
Total	19,65

Proposta per part de l'empresa d'altres productes amb els preus. En aquest cas és l'empresa la que indica el preu.

### RELACIÓ núm. 2: PRODUCTES LLIURES I PREUS OFERTS

<b>PRODUCTES PROPOSATS PEL LICITADOR</b>	<b>PREU (IVA exclòs)</b>

Barcelona, a 30 de març de 2026

Joan Gavilan Famadas  
Director de l'Institut Fort Pius

