



PLEC DE CONDICIONS TÈCNiques PER A LA CONTRACTACIÓ DEL CONCERT DE ROBIN TORRES – HIJA DE LA LUNA MITJANÇANT PROCEDIMENT NEGOCIAT SENSE PUBLICITAT I TRAMITACIÓ ORDINÀRIA PER A LA SEVA CELEBRACIÓ A CORNELLÀ DE LLOBREGAT

Objecte del contracte:

L'objecte del contracte és la realització del Concert de **ROBIN TORRES – HIJA DE LA LUNA** el dia 6 de juny a la pl. de Catalunya de Cornellà de Llobregat, dins de la programació prevista per la Festa Major Corpus 2026 de Cornellà de Llobregat.

CERSA MUSIC, S.L. que disposa dels serveis de l'artista **ROBIN TORRES – HIJA DE LA LUNA**, a partir d'ara L'ARTISTA, per realitzar una actuació a la ciutat de CORNELLÀ DE LLOBREGAT, s'encarregarà de realitzar tots els tràmits per a què l'ARTISTA realitzi aquest concert única i exclusivament en el període cobert pel present contracte:

LOCALITAT: CORNELLÀ DE LLOBREGAT
LLOC: PL. CATALUNYA
AFORAMENT APROXIMAT: 6.000 PERSONES
DATA 6 DE JUNY DE 2026
INICI CONCERT 20:30 H

Qualsevol canvi en alguna de les condicions de contractació de l'actuació reflectides en aquest contracte o els seus annexos, haurà de ser aprovat expressament per l'ARTISTA i donarà dret a revisar en coherència amb això les condicions econòmiques aquí establertes. Tot això sense perjudici del dret d'ARTISTA a cas contrari cancel·lar l'actuació si es produís algun canvi respecte a les condicions més amunt esmentades, fent pròpies totes i cadascuna de les quantitats rebudes fins aquell moment i tenint dret a reclamar la retribució íntegra establerta en aquest Contracte, i sense perjudici dels drets que li assisteixin per reclamar, si escau, els perjudicis soferts.

Necessitats tècniques

Primera.- L'ORGANITZADOR (Ajuntament de Cornellà) contracta els serveis de LA PRODUCTORA per a la realització d'una actuació de L'ARTISTA de 90 minuts mínim, sense cap interrupció, en el lloc i data assenyalats en l'expositiu primer.

Segona.- Com a preu per l'actuació, ambdues parts convenen que LA PRODUCTORA rebrà de L'ORGANITZADOR la quantitat de 16.000 € als que s'incrementessin el corresponent a l'IVA, calculat al 21%. En el cas que l'actual tipus impositiu de l'IVA del 21% es modifiqués abans de la meritació dels pagaments establerts en el present contracte, es modificarà d'acord amb la nova normativa.

Així mateix, l'ORGANITZADOR subministrarà el rider de so i llums i el càtering requerit pel representant (Annex I)

L'empresa ha informat l'ARTISTA sobre la normativa establerta per la Generalitat de Catalunya quant a les limitacions de so als espectacles públics dins de l'àrea urbana, que estableixen que aquest no



podrà superar els 95 decibels a peu d'escenari d'acord al mesurament que facin les autoritats competents en aquest àmbit. El control serà realitzat per la guàrdia urbana de la localitat que és qui en té les competències.

Que l'ARTISTA és coneixedor de la normativa esmentada i adaptarà el so del seu espectacle a la normativa vigent per a espectacles públics a Catalunya.

El pagament serà únic i es realitzarà mitjançant transferència bancària (a través de l'habilitat de cultura), un cop finalitzat el concert musical.

Tercera.- L'ORGANITZADOR fa constar que el concert tindrà entrada gratuïta. Els aforaments a dalt assenyalats són aproximats, ja que és un espai obert.

L'ARTISTA és coneixedor que l'espai on es realitza el concert és obert al públic i no es cobra cap entrada, i tota l'àrea d'escenari i backstage és una zona tancada i controlada per la seguretat de l'esdeveniment contractada per l'organització.

Quarta.- Obligacions de l'ORGANITZADOR

- a)** L'ORGANITZADOR posarà a disposició de la PRODUCTORA els serveis, subministraments (càtering) i equipaments de so i il·luminació i vídeo, ressenyats a l'ANNEX I i que hauran d'estar a completa disposició de la PRODUCTORA des de la seva arribada al recinte fins que finalitzin les tasques de desmuntatge.

Posar a disposició de l'ARTISTA durant tot el dia de celebració del concert i fins a la finalització dels treballs de desmuntatge i càrrega, corrent amb totes les despeses de sous i assegurances del personal corresponent, un responsable de producció, un electricista i el personal necessari per a la realització de les tasques de càrrega i descàrrega dels equips, les funcions, nombre i característiques dels quals hauran de ser les assenyalades al RIDER TÈCNIC

- b)** Personal de producció

L'ORGANITZADOR posarà a disposició de la PRODUCTORA durant tot el dia del concert i fins que finalitzin els treballs de desmuntatge i càrrega, corrent amb totes les despeses de sous i assegurances, el personal de producció les funcions, el nombre i les característiques dels quals s'assenyala a l'ANNEX I.

- c)** Seguretat

L'ORGANITZADOR haurà de posar tots els mitjans materials i humans necessaris per garantir la seguretat en els objectes i persones, tant del públic com del personal de la PRODUCTORA i ARTISTA, i com a mínim els assenyalats a l'ANNEX I; havent de complir igualment estrictament i amb caràcter de mínim les mesures de seguretat que s'hi relacionen.



L'ORGANITZADOR serà el responsable de qualsevol dany, robatori o furt patit pels equips de l'ARTISTA, i haurà d'abonar a aquest el valor de compra actual del o dels equips afectats, sense perjudici de qualsevol altra responsabilitat que pogués correspondre a la PRODUCTORA.

d) Drets d'autor

Serà responsabilitat de l'ORGANITZADOR el pagament dels drets d'autor meritats per la celebració del concert a l'efecte dels quals haurà de realitzar els tràmits i els pagaments oportuns davant la Societat General d'Autors d'Espanya.

e) Assegurances

L'ORGANITZADOR s'obliga a subscriure les pòlisses oportunes d'assegurances, obligatòries o voluntàries, de responsabilitat civil, danys, suspensió i cancel·lació; tot això d'acord amb les característiques de l'espai i l'actuació contractada i, com a mínim, les següents:

1. Pòlissa de responsabilitat civil com a organitzador del concert, incloent-hi danys al públic, al personal, al recinte, als equips de l'ORGANITZADOR i de responsabilitat civil patronal.
2. Pòlissa de suspensió o contingències per causes climatològiques i altres causes, en quantia suficient per cobrir les despeses incorregudes a l'organització del concert i les responsabilitats econòmiques derivades del present contracte.

f) Permisos i autoritzacions

L'ORGANITZADOR haurà de complir estrictament amb la normativa legal, i en particular amb l'aplicable en matèria de concerts i espectacles públics, i obtenir quants permisos i autoritzacions siguin necessaris per a la celebració del concert, sent qualsevol responsabilitat respecte d'això.

g) Propietat/lloguer de l'espai de celebració del concert.

L'ORGANITZADOR manifesta i garanteix ser la propietària i/o arrendatària i/o titular de l'espai de celebració del concert, de manera que s'hi pugui celebrar l'actuació a dalt indicada, sent d'exclusiva responsabilitat de l'ORGANITZADOR l'obtenció de totes les llicències, autoritzacions o permisos siguin necessaris.

Serà responsabilitat de l'ORGANITZADOR el lloguer o manteniment del local o recinte, infraestructura, aigua, corrent elèctric, impostos, arbitris, taxes, sous i assegurances socials del seu personal i, en general, qualsevol altres relacionat amb el concert que no estiguin expressament atribuïts a la PRODUCTORA.

L'anterior relació de compromisos és merament indicativa, en general ha de prestar ORGANITZADOR a PRODUCTORA tota la col·laboració que sigui necessària per als



preparatius i desenvolupament del concert, així com organitzar-lo en tots aquells aspectes que no siguin els tècnics i artístics expressament atribuïts a la PRODUCTORA.

- h)** Pel present contracte i els seus annexos, l'ORGANITZADOR eximeix a l'ARTISTA de qualsevol pagament, obligació o reclamació de clients o proveïdors o qualsevol altre tercer, que pugui sorgir derivada del compliment, tant de les seves obligacions estipulades en aquest contracte, com del compliment de les seves obligacions com a organitzador i promotor del concert objecte del present document. Molt especialment ORGANITZADOR mantindrà indemne ARTISTA de qualsevol eventualitat derivada de no comptar amb totes i cadascuna de les llicències i permisos que puguin ser exigits per qualsevol autoritat per a la completa celebració de l'esdeveniment.

Cinquena: Obligacions de la PRODUCTORA

La PRODUCTORA s'obliga a la realització de l'espectacle ofert, i assumirà les remuneracions, càrregues socials i fiscals corresponents del seu personal afecte a l'espectacle, així com les despeses de viatge, allotjament i qualsevol altra despesa no detallat en el present contracte i que no sigui imputable a l'Organitzador.

La PRODUCTORA declara trobar-se en possessió dels drets de propietat intel·lectual necessaris per a la representació de l'espectacle, inclosos els drets sobre les imatges, música i textos, si s'escau.

La PRODUCTORA serà responsable civil en accident o problemàtiques que sorgeixin durant l'espectacle que es derivin de negligència imputable a la PRODUCTORA, i s'obliga a complir i fer complir les normes de seguretat en tot moment. Es responsabilitza, així mateix, que tot el seu personal artístic i tècnic s'abstindrà de fumar i de realitzar qualsevol activitat que impliqui perill per a la seguretat de béns i persones. En cas de sinistre per negligència de la PRODUCTORA, aquesta es responsabilitzarà civilment i penalment davant tercers i de l'ORGANITZADOR.

Sisena: Publicitat i promoció de l'actuació

Tota publicitat, tant en mitjans online com off line, referents a l'actuació a què fa referència aquest contracte, haurà de ser supervisada i aprovada per ARTISTA. Abans que comenci l'activitat publicitària per part de l'ORGANITZADOR, aquest ho haurà de comunicar a ARTISTA, sent ARTISTA qui autoritzi a l'ORGANITZADOR a començar la tasca publicitària. Aquesta autorització haurà de constar per escrit.

ARTISTA serà exclusivament qui pugui facilitar fotografies o qualsevol mena d'imatge o so per a la publicitat del concert objecte d'aquest Contracte.

ORGANITZADOR es compromet a realitzar tota aquella publicitat necessària per donar a conèixer l'actuació, sempre adequadament i d'acord amb el moment temporal, l'emplaçament i el recinte de l'actuació. Aquesta promoció haurà de començar com mínim 44 dies abans de l'actuació. ORGANITZADOR haurà de seguir les directrius que li marqui ARTISTA pel que fa a la limitació tant temporal com territorial de la publicitat.



Pel que fa a la cartellera (cartells coneguts com a llençols, A3 o flyers) la seva fabricació per a la utilització en la promoció del concert serà realitzada i costejada per ORGANITZADOR, però ARTISTA és l'única autoritzada per aprovar la seva impressió, és a dir, tota la cartellera referent a l'actuació haurà d'estar aprovada en tots els seus aspectes per part d'ARTISTA i haurà de ser aquesta cartellera la utilitzada sense excepció per a la promoció del concert.

ORGANITZADOR no podrà organitzar cap signatura d'autògrafs, discos, trobada amb els mitjans de comunicació o altres activitats que puguin influir en la logística i els horaris de l'Artista i persones que l'acompanyen sense la prèvia autorització del Road Manager de l'Artista, persona que tindrà total potestat per decidir sobre la viabilitat o no de les activitats esmentades. Per fer qualsevol entrevista, ja sigui per a una retransmissió radiofònica, televisada o qualsevol altre mitjà de comunicació, en cas que l'Artista accedeixi voluntàriament a la seva realització, ARTISTA o Road Manager seran els que facin les gestions pertinents juntament amb ORGANITZADOR.

Sempre s'haurà d'autoritzar per escrit d'ARTISTA qualsevol activitat relacionada amb l'Artista o amb el nom o la imatge d'aquest.

ORGANITZADOR es compromet a no relacionar el nom de l'Artista amb cap grup social, ideologia, religió, partit polític, marques comercials o qualsevol altre tercer que no hagin estat designats per escrit per ARTISTA com a patrocinadors i col·laboradors de l'Artista.

Setena: Patrocinis

El dret a contractar un patrocinador és exclusiu de l'ARTISTA, la seva actuació no podrà ser objecte de publicitat aliena. S'entén per publicitat aliena el que de forma ostensible i inequívoca s'associa l'actuació de l'ARTISTA a un concert promogut o organitzat per qualsevol signatura comercial o qualsevol altre tipus.

Si l'ORGANITZADOR desitja incloure el logotip d'un producte o signatura comercial a la publicitat que anunciï el concert a les entrades o al recinte de l'actuació, serà objecte d'un altre contracte diferent i aliè al present o en defecte d'això autorització per escrit d'ARTISTA.

Així mateix, si l'actuació de l'ARTISTA estigués inclosa en una programació general de més actuacions patrocinada per un producte o signatura comercial, l'autorització per part de l'ARTISTA per a aquest patrocini serà objecte de contracte diferent i aliè al present o si no autorització per escrit d'aquest.

Vuitena: Enregistrament

El dret de qualsevol tipus d'enregistrament del concert pertany exclusivament a l'ARTISTA. En cap concepte es podrà gravar, filmar ni retransmetre per ràdio o televisió, internet, ni per cap altre mitjà, el concert i/o proves de so de l'ARTISTA sense autorització escrita del mateix.

Tenint en compte, que al ser un concert en un espai obert, aquest control no es podrà exercir sobre el públic assistent.



Novena: prevenció de riscos laborals

D'acord amb la legislació vigent en matèria de prevenció de riscos laborals, i atesa la condició d'ORGANITZADOR com a promotor i empresari principal i titular del recinte o instal·lacions on es durà a terme l'actuació d'aquest Contracte (l'actuació musical de ROBIN TORRES – HIJA DE LA LUNA representat per ARTISTA, el dia 6 de juny de 2026 al recinte Plaça Catalunya de la ciutat de Cornellà de Llobregat) se l'informa de l'obligació existent de complir amb les obligacions establertes al RD 171/2004, pel qual es desenvolupa l'art.24 de la Llei de Prevenció de Riscos Laborals en matèria de coordinació d'activitats empresarials, designant, entre altres obligacions, una o més persona encarregades de la coordinació de les activitats preventives per garantir una coordinació adequada amb totes les empreses i treballadors autònoms concurrents durant el muntatge i desmuntatge del mateix.

ORGANITZADOR es compromet a disposar d'un professional en matèria de prevenció de riscos laborals, el qual gestionarà la documentació necessària per a l'actuació, sempre en coordinació amb el responsable d'ARTISTA.

ORGANITZADOR serà el responsable que tot el personal necessari i contractat per aquesta per dur a terme l'actuació estigui equipat amb els Equips de Protecció Individual (EPIs) adequats i necessaris segons el lloc de treball a exercir i haurà de presentar (si així ho requereix en algun moment ARTISTA) la documentació que acredita que totes les persones que s'hi troben treballant han rebut els mateixos.

Desena: Anul·lació/ rescissió del contracte

L'ORGANITZADOR es compromet a contractar l'assegurança de suspensió o cancel·lació de l'esdeveniment que cobreixi el compliment de la present clàusula.

En cas de suspendre's l'espectacle per causes alienes a l'ARTISTA o de força major (com a causes meteorològiques i altres), incompliment de les clàusules d'aquest contracte i/o els seus annexos, etc., les parts acorden que l'ARTISTA percebrà d'ORGANITZADOR el cent per cent de la retribució establerta a la clàusula SEGONA.

S'estableix expressament per les parts que, als efectes del que estipulen aquest apartat, es considera com a supòsit excepcional de força major un hipotètic supòsit d'epidèmia o pandèmia de qualsevol malaltia infecto contagiosa que motivés la prohibició del concert objecte del Contracte, o la limitació de l'aforament previst inicialment a més d'un 35% del total del recinte, per part de les autoritats sanitàries competents.

Per això, si es produís aquest hipotètic supòsit de suspensió de l'ACTUACIÓ per la prohibició d'aquesta, o per la limitació de l'aforament en més d'un 35% del total del recinte, per part de les autoritats sanitàries competents, la data prevista per a el concert s'ajornaria, si fos possible, a data posterior en què s'hagués aixecat la prohibició, sempre subjecta la nova data a la disponibilitat de l'agenda de compromisos professionals de l'ARTISTA i a la conformitat amb la realització del concert en nova data el contracte. En cas contrari el Contracte quedarà resolt i ARTISTA estarà obligat a reemborsar a ORGANITZADOR les quantitats abonades fins a la data, descomptant qualsevol cost en què ARTISTA



hagués incorregut fins al moment de la resolució amb motiu de qualsevol concepte relacionat amb el compliment per part seva les obligacions objecte d'aquest Contracte que li corresponen, i sempre que la pòlissa d'assegurança de suspensió que ha de subscriure l'ORGANITZADOR no cobreixi i no pagui la suspensió de l'actuació per la seva prohibició per part de les autoritats sanitàries competents, i tot això sense més que reclamar-se mútuament les parts.

De la mateixa manera, no es considerarà incompliment del Contracte per part de l'ARTISTA la seva incompareixença o la del seu staff a la realització de l'actuació per motiu d'impossibilitat de viatjar des d'un altre punt de la geografia espanyola per qualsevol restricció imposada per les autoritats sanitàries competents. En aquest cas, igualment la data prevista per al concert s'ajornaria, si fos possible, a data posterior en què s'haguessin aixecat les restriccions, sempre subjecta la nova data a la disponibilitat de l'agenda de compromisos professionals de l'ARTISTA i a la conformitat de aquest amb la realització del concert en nova data el contracte. En cas contrari, el Contracte quedarà resolt i ARTISTA estarà obligat a reemborsar a ORGANITZADOR les quantitats abonades fins a la data, descomptant qualsevol cost en què ARTISTA hagués incorregut fins al moment de la resolució amb motiu de qualsevol concepte relacionat amb el compliment per part seva de les obligacions objecte d'aquest Contracte que li corresponen, i sempre que la pòlissa d'assegurança de suspensió que ha de subscriure l'ORGANITZADOR no cobreixi i no pagui la suspensió de l'actuació per la incompareixença esmentada pel motiu esmentat de l'ARTISTA, i tot això sense més que reclamar-se mútuament les parts.

Si la suspensió es deuria a causes imputables a l'ORGANITZADOR, l'ORGANITZADOR abonarà a l'ARTISTA la totalitat de la retribució pactada a la clàusula SEGONA.

En cas de malaltia o força major justificada de l'ARTISTA o algun component del seu grup o equip que li impedeixi complir els compromisos adquirits en aquest contracte, les parts acorden que ARTISTA haurà de comunicar la malaltia o causa de força major a la major brevetat possible a l'ORGANITZADOR, i es podrà cancel·lar l'actuació sense dret a cap indemnització, reemborsant ARTISTA les quantitats que li hagueren estat abonades fins a la data, descomptant ARTISTA la totalitat de les despeses en què ARTISTA i el seu staff hagin incorregut, degudament justificades, fins al moment de la resolució amb motiu de qualsevol concepte relacionat amb el compliment per part seva de les obligacions objecte d'aquest Contracte que li corresponen.

En aquests casos, l'ARTISTA s'obliga a presentar els justificants mèdics oportuns relatius a la malaltia, així com, si l'ORGANITZADOR així ho sol·licités, a determinar de comú acord amb l'ORGANITZADOR la realització d'una nova actuació en la data que l'agenda professional de l'Artista així ho permetés, d'acord amb les condicions inicials.

Fora dels supòsits anteriors de resolució contractual, seran aplicables al present contracte les causes de resolució contemplades als articles 211 i 313 de la LCSP, amb l'aplicació i els efectes establerts als articles 212 i 213 de la LCSP.

En tots els casos, la resolució del contracte es durà a terme seguint el procediment establert a l'article 191 de la LCSP.



En qualsevol cas, si l'ORGANITZADOR i la PRODUCTORA arriben a una resolució amistosa o consensuen una nova data per a l'actuació, s'emetrà una resolució de el present contracte i / o un nou contracte amb la nova data que implicarà la renúncia a qualsevol reclamació per ambdues parts.

Onzena: Indemnitzacions

LA PRODUCTORA / ARTISTA declina tota responsabilitat en els danys a persones/ coses que es produeixin com a conseqüència del deficient estat de les instal·lacions o absència de les pertinents mesures de seguretat o incompliment de les condicions del contracte, i es reserva el dret a reclamar la indemnització pels danys causats, atès que la seguretat de l'actuació és de responsabilitat exclusiva de l'ORGANITZADOR.

Dotzena: Confidencialitat

Durant la vigència del present contracte així com després de la finalització del mateix, les parts s'obliguen a mantenir el més rigorós secret professional i caràcter reservat i confidencial de tota la informació de qualsevol índole, tant de l'altra part com del present acord (en endavant , "Informació Confidencial"), arribi al seu coneixement, ja l'obtinguin directament o indirectament, no podent revelar-la a tercers o fer-ne ús per a fins diferents de l'execució del present contracte, excepte autorització expressa i per escrit de l'altra part.

És obligació de cadascuna de les parts preservar la informació confidencial i usar-la als únics efectes de l'execució del present acord; així com no revelar la informació confidencial a tercers diferents dels seus representants, col·laboradors i/o empleats que li assisteixin en l'execució del present contracte, si escau, advertint-los així mateix de quantes obligacions ha assumit en virtut de la present clàusula i responent del comportament d'aquests com si es tractés del propi.

Aquest pacte de confidencialitat mantindrà la vigència encara després que aquest contracte s'extingeixi o resolgui per qualsevol causa.

Catorzena: Protecció de dades

Ambdues parts declaren conèixer la legislació sobre protecció de dades personals (LOPD i disposicions de desenvolupament), i les obligacions que aquesta estableix en relació amb el tractament de dades de caràcter personal, entre les quals destaca la prohibició de realitzar cessions de dades de caràcter personal sense la corresponent autorització del titular dels mateixos.

A aquest efecte, les parts només accediran a les dades personals que es trobin en possessió de l'altra part, si aquest accés fos necessari per complir les obligacions establertes en aquest contracte.

Seran igualment responsables de destruir les dades cedides per l'altra banda, un cop finalitzada la vigència d'aquest contracte.



Ambdues parts s'obliguen a mantenir indemne a l'altra part de qualsevol dany, perjudici, despesa o responsabilitat civil o administrativa derivada de qualsevol reclamació judicial o administrativa que al·legui o guardi relació amb l'incompliment de la normativa sobre protecció de dades de caràcter personal en relació amb aquest contracte.

Quinzena: Legislació aplicable i jurisdicció

Les parts contractants es comprometen a resoldre amistosament qualsevol diferència en la interpretació, execució, incompliment, resolució o nul·litat del present contracte. Sense perjudici de l'anterior, en cas de no arribar a un acord amistós, i per a qualsevol disputa que pogués sorgir en relació amb la interpretació o execució del present Contracte, les parts, amb renúncia expressa al fur que pogués resultar competent, acorden sotmetre's a la jurisdicció dels Jutjats i Tribunals que corresponguin.

Aquest contracte, a més de pels seus propis pactes, es regeix per la legislació espanyola que resulti de pertinent aplicació.

Un cop llegit i conformes, les parts subscriuen aquest contracte en prova de conformitat i acceptació de tots els seus termes i condicions al lloc i data indicats a l'encapçalament.

Cornellà de Llobregat, a la data que consta a la signatura digital.

Neus Muñoz Hajar
Cap de l'àrea de gestió de Cultura,
Joventut, Cooperació i Solidaritat

Annex I. Rider 2026- HIJA DE LA LUNA

Hija de la Luna



EL MEJOR HOMENAJE A

MECANO

Robin Torres

CONTACTOS

CONTRATACIÓN

Alberto Cervera
albertocervera@cersamusic.com

RESPONSABLE TÉCNICO

Daniel Montes
679 048 762
danimontes@girahijadelaluna.es

PRODUCCIÓN

Jota
689 134 517
jota@kodiak81grupoempresarial.com

TOUR MANAGER

David Obejo
677 430 158
produccion@girahijadelaluna.es

CREW Técnico de FOH: Daniel Montes

679 048 762 / danimontes@girahijadelaluna.es

Técnico de Iluminación: J.J Clemente
681 100 682



Hija de la Luna



EL MEJOR HOMENAJE A
MECANO

Robin Torres

■ NECESIDADES DE PRODUCCIÓN

ESPECIFICACIONES DEL RECINTO

Se precisa, a la mayor brevedad posible, las especificaciones técnicas del recinto, incluyendo los niveles máximos de presión sonora, planos del recinto, planos de varas, cargas máximas, etc.

ESCENARIO Y ANTI-AVALANCHA

El escenario deberá tener unas dimensiones mínimas que sean 14m de boca x 12m de fondo con una altura de 1,70. El suelo del escenario debe ser estable, seguro y capaz de soportar las cargas de los equipos de “Hija de la Luna”. El escenario debe contar con escaleras para el personal y rampa para la carga. El escenario debe contar con torres laterales o un sistema homologado para poder colgar el sistema de PA (Array).

Las consolas de sonido (PA e Iluminación) deben estar en un espacio con dimensiones mínimas de 3x3 metros centrado respecto a la PA y nunca debajo de un balcón o dentro de una cabina.

Es necesaria una valla anti avalancha homologada tipo A-framed. Debe haber una puerta en ambos extremos y debe mantener una distancia mínima de 1.5m hasta la boca del escenario. La valla debe cubrir el frontal del escenario y las alas de PA. El FOH debe estar vallado por la parte frontal, lateral y trasera.

Es necesario un cambio rápido en uno de los laterales del escenario.

CARGA Y DESCARGA Necesitaremos dos (2) personas cualificadas y sobrias para asistirnos en la descarga, montaje, desmontaje y carga del backline con el que viajamos. En caso de que “Hija de La Luna” aporte equipos de sonido e iluminación necesitaremos más personal de carga que definiremos durante la pre-producción. El personal de “Hija de la Luna” podrá empezar a desmontar inmediatamente después de que termine el show.

CORRIENTE

Se necesitan varios puntos de corriente para nuestro backline (16 amp monofásico con conector Schuko standard europeo) en el escenario, separados de otras fases. Consultar nuestro “StagePlot” para más detalles.

SEGURIDAD GENERAL

El Promotor debe facilitar el personal necesario para la seguridad, tanto de las personas como de las pertenencias y Equipos que “Hija de la Luna” lleva en gira, ya sea en el escenario, camerinos o backstage en general. Solo el personal de “Hija de la Luna” y las personas asignadas por el Tour Manager tendrán permiso para acceder a la zona de camerinos.

Hija de la Luna

EL MEJOR HOMENAJE A
MECANO

Robin Torres

En caso de falta de seguridad, el Promotor responderá por los daños o pérdidas causadas a personas, pertenencias o equipo técnico, ya sea en escenario, camerinos o backstage en general.

LUCES DE SALA

Las luces de sala no se encenderán o apagarán sin el consentimiento expreso del Tour Manager o Producción Manager de "Hija de la Luna".

HORARIOS

El equipo de "Hija de la Luna", dispondrá de al menos, 3 horas para montar, hacer un chequeo de líneas y realizar la prueba de sonido, antes de abrir puertas.

Para los shows en los que "Hija de la Luna" aporte equipos de Sonido e Iluminación se necesitará más tiempo de montaje que se definirá durante la pre-producción.

En caso de festivales, se tendrán que tener horarios a la mayor brevedad posible.

MERCHAN Y OTROS

Hija de la Luna viaja con un photocall, por lo que se precisa una zona adecuada para su localización, lo ideal es situarlo en la entrada de acceso de público dentro del recinto.

CAMERINOS

Se deberá proporcionar dos (2) camerinos. Uno de ellos para uso individual. Deben estar equipados con mesas y sillas para acomodar a 12 personas. Cada camerino debe disponer de un espejo de cuerpo entero, percheros, nevera, sistema de control de clima (acondicionado/frío-calor) y varios puntos de corriente (European 2 pin 240 V 50hz).

Los camerinos deben incluir un WC, en caso de que esto no pudiera proveerse, se requerirá un baño para uso exclusivo e individual para la artista principal que deberá estar ubicado lo más cerca su camerino. Además, deberá proporcionarse un mínimo de 2 duchas con agua caliente disponibles desde la llegada hasta la partida. al Tour Manager de "Hija de la Luna".

La llave de todos los camerinos se le entregará al Tour Manager a la llegada al recinto, de manera que sólo podrán ser utilizados por el personal de "Hija de la Luna".

Si tuviera ventanas, deberán ser tapadas con cortinas o similares. Deberán estar justo detrás del escenario o lo más cerca posible.

TOALLAS

A la llegada nuestra llegada y en camerinos toallas limpias de color negro. Si ya han sido lavadas, mejor que nuevas. Precisamos 10 toallas de mano y 6 de ducha.

Hija de la Luna



EL MEJOR HOMENAJE A
MECANO

Robin Torres

■ HOSPITALIDAD /CAMERINOS

Deberá estar montado ÍNTEGRAMENTE en los camerinos a la llegada del equipo para el montaje y prueba de sonido

- 30 botellas de agua mineral del tiempo y frías (botellas pequeñas)
- 25 latas de refrescos variados (Aquarius incluido)
- Fruta fresca de temporada (siempre incluir plátanos)
- Frutos secos
- Chocolatinas variadas
- Máquina de café
- Tazas, panela (azúcar), servilletas
- Hielo.

Deberá estar montado ÍNTEGRAMENTE en los camerinos una hora antes de la actuación

CAMERINO EQUIPO

- Tortilla de patatas
- Bandeja mediana de quesos variados
- Bandeja mediana de jamón serrano
- Ensaladas individuales sin aliñar + convoy de aliño
- Pizzas, hamburguesas, bocadillos variados, raciones locales, poke, wok...

**Confirmar con PRODUCCIÓN, antes de la llegada de la banda*

CAMERINO INDIVIDUAL

- 1 botellas agua mineral
- Frutos secos
- Patatas fritas de calidad
- 2/3 piezas de fruta (plátano incluido)

AL FINALIZAR LA ACTUACIÓN

CAMERINO INDIVIDUAL

Comida caliente (en la medida de los posible comida casera)

Hija de la Luna



EL MEJOR HOMENAJE A
MECANO

Robin Torres

OTRAS

Toallitas húmedas (camerino individual)

■ SONIDO

El equipo solicitado debe estar montado y funcionando correctamente a la llegada del equipo técnico de "Hija de la Luna". Imprescindible un técnico local (PA) con perfecto conocimiento del sistema para asistir a nuestro técnico de FOH. Se instalará un sistema de sonido procesado de calidad, Line Array, capaz de producir una presión sonora de 115dbS SPL en todo el rango de frecuencias en cualquier punto del recinto. La presión sonora durante la actuación se ajustará a la normativa del lugar. Se proporcionará una mesa Midas modelo M32 + DL32 y un cable extra RJ45 desde el control hasta el escenario que no supere los 70 metros de longitud.

SALIDA	SISTEMA
11	FRONT IN
12	FRONT OUT
13	SUB L
14	SUB R
15	MAIN L
16	MAIN R

La consola de mezclas deberá estar situada en el lugar óptimo de triangulación con el sistema de sonido y siempre en el suelo, a nivel de la audiencia, con una buena visión del escenario y a una distancia de 25 metros

Cualquier modificación de lo especificado en este rider ha de ser consultado con Daniel Montes.

danimontes@girahijadelaluna.es /679 048 762

MONITORES

5 sistemas de In Ear inalámbrico Sennheiser ew300 G4 o Shure PSM900 con combiner y su correspondiente antena.

MICROFONÍA INALÁMBRICA

Se proveerá de 2 sistemas única y exclusivamente de la marca Shure y de los siguientes modelos: AXIENT, ULXD o UR4D acompañado de micrófono de mano única y exclusivamente con cápsula KSM9.

Todos los sistemas inalámbricos deben estar ya configurados en cuanto a radio frecuencias a la llegada del equipo técnico de Hija de la luna.

Hija de la Luna

EL MEJOR HOMENAJE A
MECANO

Robin Torres

■ ENVIO DE MONITORES

ENVÍO	MÚSICO	SISTEMA
1	BATERÍA L	XLR L
2	BATERÍA R	XLR R
3	BAJO L	IN EAR 1L
4	BAJO R	IN EAR 1R
5	KEY 1 L	IN EAR 2L
6	KEY 1 R	IN EAR 2R
7	KEY 2 L	IN EAR 3L
8	KEY 2 R	IN EAR 3R
9	VOZ L	IN EAR 4 Y 5L
10	VOZ R	IN EAR 4 Y 5R

TARIMAS Y ESCENOGRAFÍA

10 tarimas distribuidas de la siguiente forma:

8 tarimas de 2 x 1 con una altura de 60 cm

2 tarimas de 2 x 1 con una altura de 80 cm

3 escaleras de 40 cm ó 60 cm de altura

Un cambio rápido en uno en uno de los laterales del escenario.

SISTEMA INTERCOM

4 puntos de intercom.

Hija de la Luna



EL MEJOR HOMENAJE A
MECANO

Robin Torres

■ LISTA DE CANALES HDLL GIRA DESCANSO DOMINICAL

CANAL	INSTRUMENTO	MICRO	SOPORTE	OBSERVACIONES
1	BOMBO IN	SHURE BETA 91		
2	BOMBO OUT	SHURE BETA 52	PEQUEÑO	
3	CAJA ARRIBA	SHURE SM 57	MEDIANO	
4	CAJA ABAJO	SHURE SM57	PEQUEÑO	
5	HH	AKG C4510 SIMILAR	MEDIANO	
6	TOM 1	SENN E604/E 904		
7	TOM 2	SENN E 604/E904		
8	TOM 3	SENN E604/E904		
9	OH L	AKG C214 O SIMILAR	GRANDE	
10	OH R	AKG C214 O SIMILAR	GRANDE	
11	BAJO	D.I.		
12	COO BAJO	SHURE SM58	GRANDE	
13	KEY 1L	D.I.		
14	KEY 1R	D.I.		
15	GTR L	D.I.		
16	CORO L	XLR		
17	KEY 2L	XLR		
18	KEY 2R	XLR		
19	GTR R	D.I.		
20	ACÚSTICA	D.I.		
21	CORO R	XLR		
22	ACORDEÓN	31	SQ	LR XLR XLR
23	CLIC		3L	SH
24	SQ BAJO	32	SQ	U
25	SQ PERKU L		3R	RE
26	SQ PERKU R			S
27	SQ ARM L			M
28	SQ ARM R			57
29	VOZ PP			XL
30	SPARE			R
				X

Hija de la Luna

MEDIANO



EL MEJOR HOMENAJE A
MECANO

Robin Torres

GRANDE GRANDE

MICRÓFONO DE
MANO
INALÁMBRICO
SHURE SERIE
AXIENT, ULXD O
UR4D
ÚNICAMENTE,
CON CÁPSULA
KSM9

Hija
de la
Luna
MECANO
Robin Torres

Hija de la Luna



EL MEJOR HOMENAJE A
MECANO

Robin Torres

LISTA DE ENVÍOS HDLL GIRA DESCANSO DOMINICAL

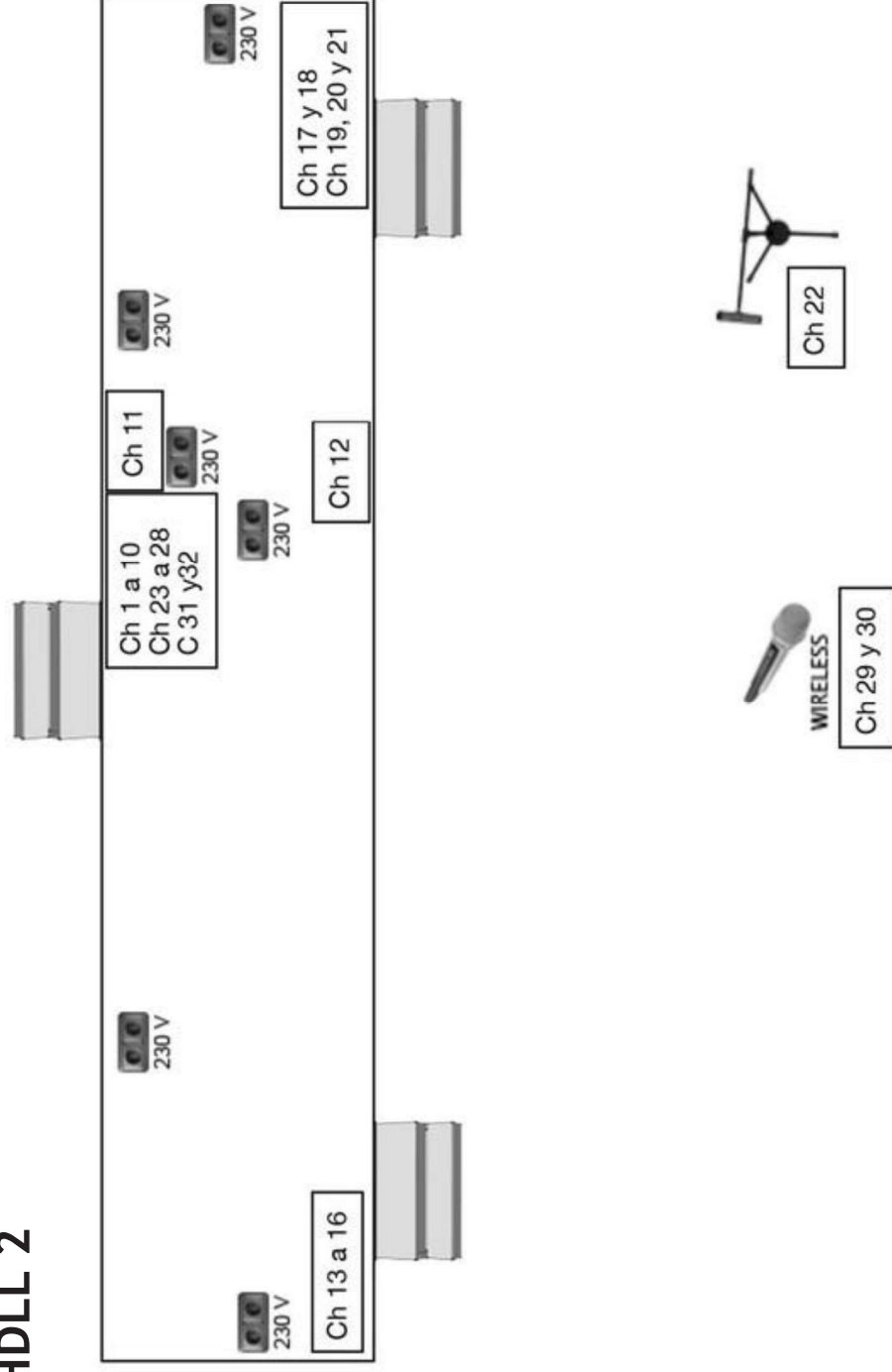
OUTPUT	MÚSICO	SISTEMA	OBSERVACIONES
1	BATERÍA	POWER PLAY	LO APORTA LA BANDA (SERÁ NECESARIO DOS LÍNEAS XLR)
2			
3	BAJO	IN EAR	
4			
5	TECLISTA L	IN EAR	
6			
7	TECLISTA R	IN EAR	
8			
9	VOZ PRINCIPAL	IN EAR	PREVER UN 5° IN EAR DE SPARE DOBLADO EN LAS SALIDAS 9 Y 10 CON CALBE
10			
11	FRONT IN		
12	FRONT OUT		
13	SUB L		
14	SUB R		
15	MAIN L		
16	MAIN R		

Hija de la Luna

EL MEJOR HOMENAJE A
MECANO
Robin Torres



STAGE PLOT HDLL 2



12 METROS

Hija de la Luna

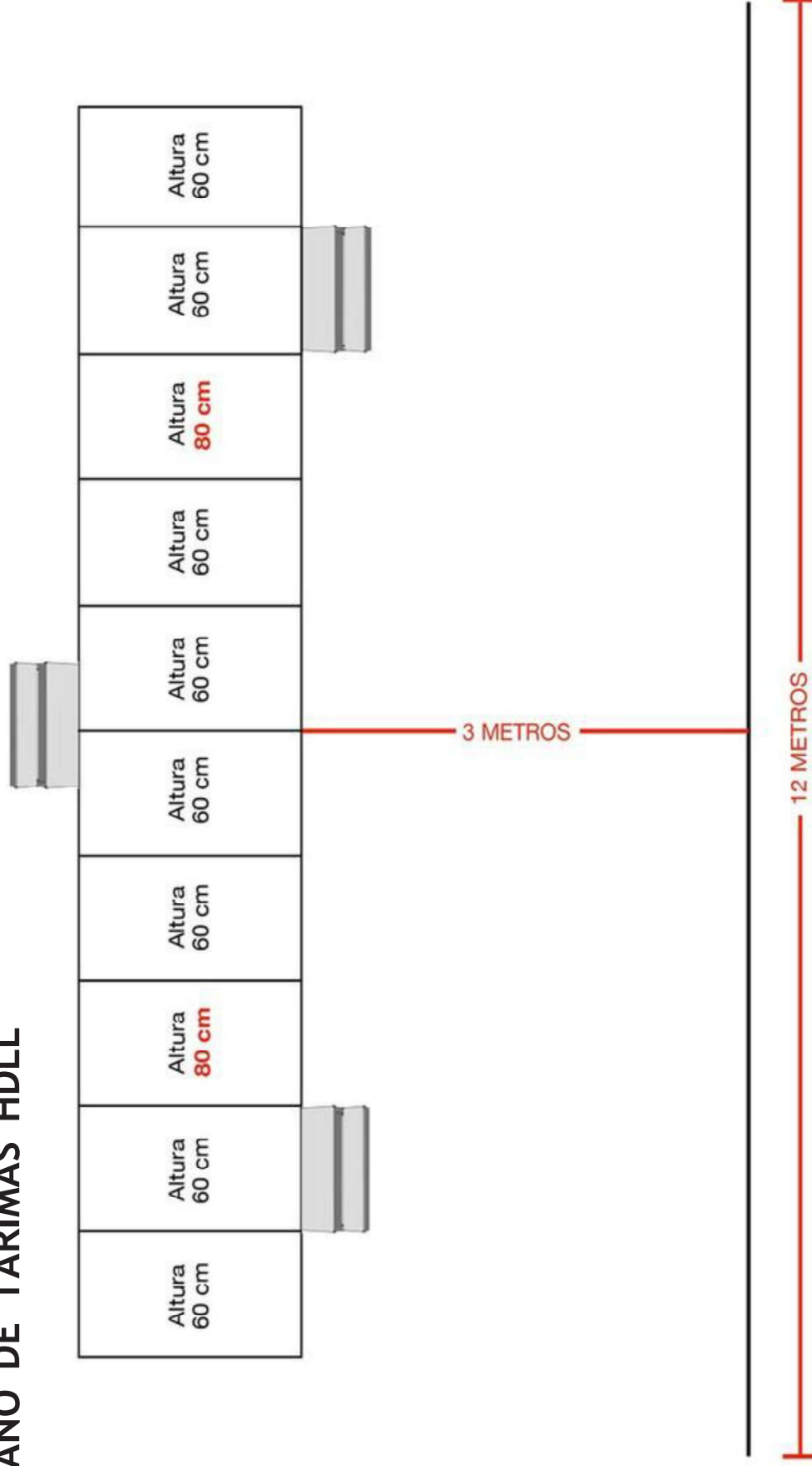


EL MEJOR HOMENAJE A

MECANO

Robin Torres

PLANO DE TARIMAS HDLL



Hija de la Luna



EL MEJOR HOMENAJE A
MECANO

Robin Torres

■ ILUMINACIÓN

El equipo solicitado debe estar montado y funcionando correctamente a la llegada del equipo técnico de "Hija de la Luna". Imprescindible un técnico local de iluminación con perfecto conocimiento de todo el equipo para asistir a nuestro técnico de iluminación. Además, de un técnico operador para el cañón de seguimiento a la hora del show. En el caso de los conciertos al aire libre se precisará una estructura cerrada de 12 metros de ancho por 8 de fondo, con dos puentes centrales. (Mínimo Truss de 40). El primer puente a 3 metros del puente frontal. El segundo a 6 metros del puente frontal y con una altura mínima de 8 metros con respecto al escenario. Telón de fondo NEGRO y, al menos, 4 patas de tela negra a modo de calle. "Hija de la Luna" viaja con tres lonas de 2 metros de ancho por 4 de alto que han de ser colgadas en el último puente delante del telón negro. El equipo también viaja con una bola de espejos que ha de ser colgada entre el puente frontal y el intermedio. Siempre y cuando se pueda, esta bola debe de estar escondida para ser descubierta hacia el final del espectáculo. Se proporcionará el siguiente equipo ya configurado y funcionando.

■ HDLL TOUR 2024 DESCANSO DOMINICAL

LISTADO MATERIAL DE ILUMINACIÓN EN GIRA

- 18X MARTIN AURA
 - 12X ROBE POINTE
 - 02X MARTIN MH3 BEAM
 - 14X BLINDER X 2 LAMP
 - 6X GLP IMPRESSION 120 RZ
 - 10X PAR LED
 - 6X ROBE MMX BLADE
 - 6X RECORTE 25° / 50°
 - 1X LASER 1W BLUE
 - 1X MAQUINA HUMO BAJO
 - 2X TOUR HAZER II
-
- 1X CAÑÓN DE SEGUIMIENTO 1200W
 - 1X SISTEMA INTERCOM (2 CASCOS /2 PETACAS)
 - 1X GRAN MA3 COMPACT XT + MANET 4PORT NODE MA2

Hija de la Luna



EL MEJOR HOMENAJE A
MECANO

Robin Torres

Para la realización del show se requieren marcas tipo: Robe, Martin, Clay Paky, ... Nos podemos adaptar a alguna variación de modelos, siempre dentro de este tipo de marcas y bajo el consentimiento por parte de la producción técnica de "Hija de la Luna". Hija de la Luna viaja con 4 máquinas de confeti. Será necesaria una línea de corriente schuko con protección individual con el siguiente cableado:

INFRAESTRUCTURA

14X TUBOS VERTICALES 4X
TUBOS VERTICALES 1'80 MTS 4X
TUBOS VERTICALES 1'50 MTS 4X
TUBOS VERTICALES 1'10 MTS 2X
TUBOS VERTICALES 0'80 MTS

*NO SE ADMITE BAJO
NINGÚN CONCEPTO
MARCAS DE IMITACIÓN CHINA

DESGLOSE DE INFRA PARA LAS CUATRO MÁQUINAS DE CONFETI

- 2 cables schuko de 20 metros aprox.
- 4 cables schuko de 10 metros aprox.
- 4 zapatillas de corriente de 3 tomas cada una

Hija de la Luna



EL MEJOR HOMENAJE A
MECANO

Robin Torres

HOJA DE PATCH HDLL - GIRA DESCANSO DOMINICAL V5 06-10-2022

UNIT	NAME	WEIGHT	RATING	PATCH
	ETC Source 4WRD Zoom 15°-30° Daylight	9,5kg 57kg	156W 934W	
401	Robe Robin MMX WashBeam Robe	25,5kg	1kW 20W	A.201
402	Robin MMX WashBeam Robe Robin	25,5kg	1kW 20W	A.238
403	MMX WashBeam Robe Robin MMX	25,5kg	1kW 20W	A.275
404	WashBeam Robe Robin MMX	25,5kg	1kW 20W	A.312
405	WashBeam Robe Robin MMX	25,5kg	1kW 20W	A.349
406	WashBeam	25,5kg 153kg	1kW 20W 6kW 120W	A.386
301	James Thomas Engineering Molefay 2 Cell Blinder	3,5kg	1,3KW	A.99
302	James Thomas Engineering Molefay 2 Cell Blinder	3,5kg	1,3KW	A.100
303	James Thomas Engineering Molefay 2 Cell Blinder	3,5kg	1,3KW	A.101
305	James Thomas Engineering Molefay 2 Cell Blinder	3,5kg	1,3KW	A.103
306	James Thomas Engineering Molefay 2 Cell Blinder	3,5kg	1,3KW	A.104
307	James Thomas Engineering Molefay 2 Cell Blinder	3,5kg	1,3KW	A.105
101	Martin MAC Aura Martin MAC Aura Martin MAC	5,6kg	228W	A.1
102	Aura Martin MAC Aura Martin MAC Aura Martin	5,6kg	228W	A.15
103	MAC Aura	5,6kg	228W	A.29
105		5,6kg	228W	A.57
106		5,6kg	228W	A.71
107		5,6kg 54,6kg	228W 9kW 168W	A.85
1	Robe Robin Pointe	15kg	470W	B.106
2	Robe Robin Pointe	15kg	470W	B.130
3	Robe Robin Pointe	15kg	470W	B.154
4	Robe Robin Pointe	15kg	470W	B.178
5	Robe Robin Pointe	15kg	470W	B.202
6	Robe Robin Pointe	15kg 90kg	470W 2kW 820W	B.226

Hija de la Luna



EL MEJOR HOMENAJE A
MECANO

Robin Torres

UNIT	NAME	WEIGHT	RATING	PATCH
LX 4				
304 308	James Thomas Engineering Molefay 2 Cell Blinder	3,5kg	1,3KW	A.102
309 310	James Thomas Engineering Molefay 2 Cell Blinder	3,5kg	1,3KW	B.99
311 312	James Thomas Engineering Molefay 2 Cell Blinder	3,5kg	1,3KW	B.100
313 314	James Thomas Engineering Molefay 2 Cell Blinder	3,5kg	1,3KW	B.101
104 108	James Thomas Engineering Molefay 2 Cell Blinder	3,5kg	1,3KW	B.102
109 110	James Thomas Engineering Molefay 2 Cell Blinder	3,5kg	1,3KW	B.103
111 112	James Thomas Engineering Molefay 2 Cell Blinder	3,5kg	1,3KW	B.104
113 114	James Thomas Engineering Molefay 2 Cell Blinder	3,5kg	1,3KW	B.105
	Martin MAC Aura	5,6kg	228W	A.43
	Martin MAC Aura	5,6kg	228W	B.1
	Martin MAC Aura	5,6kg	228W	B.15
	Martin MAC Aura	5,6kg	228W	B.29
	Martin MAC Aura	5,6kg	228W	B.43
	Martin MAC Aura	5,6kg	228W	B.57
	Martin MAC Aura	5,6kg	228W	B.71
	Martin MAC Aura	5,6kg	228W	B.85
		72,8kg	12kW 224W	
S				
UELO				
212	Evolite Heavy Fog 2000	42kg	2kW	C.503
213	GLP Impression 120 RZ RGB	8kg	350W	C.260
214	GLP Impression 120 RZ RGB	8kg	350W	C.275
215	GLP Impression 120 RZ RGB	8kg	350W	C.290
216	GLP Impression 120 RZ RGB	8kg	350W	C.305
217	GLP Impression 120 RZ RGB	8kg	350W	C.320
115	GLP Impression 120 RZ RGB	8kg	350W	C.335
116	KVANT Spectrum 10 ULTRA	21kg	500W	C.145
117	Martin MAC Aura	5,6kg	228W	C.159
118	Martin MAC Aura	5,6kg	228W	C.173
	Martin MAC Aura	5,6kg	228W	C.187
	Martin MAC Aura	5,6kg	228W	

Hija de la Luna



EL MEJOR HOMENAJE A
MECANO

Robin Torres

UNIT	NAME	WEIGHT	RATING	PATCH
LX 4				
701	Martin Rush MH 3 Beam	20,5kg	390W	C.350
702	Martin Rush MH 3 Beam	20,5kg	390W	C.369
201	ProLights LumiPar 18QPRO25	5kg 5kg	125W	C.210
202	ProLights LumiPar 18QPRO25	5kg 5kg	125W	C.215
203	ProLights LumiPar 18QPRO25	5kg 5kg	125W	C.220
204	ProLights LumiPar 18QPRO25	5kg 5kg	125W	C.225
205	ProLights LumiPar 18QPRO25	5kg 5kg	125W	C.230
206	ProLights LumiPar 18QPRO25	15kg	125W	C.235
207	ProLights LumiPar 18QPRO25	15kg	125W	C.240
208	ProLights LumiPar 18QPRO25	15kg	125W	C.245
209	ProLights LumiPar 18QPRO25	15kg	125W	C.250
210	ProLights LumiPar 18QPRO25	15kg	125W	C.255
7	Robe Robin Pointe	15kg	470W	C.1
8	Robe Robin Pointe	18kg	470W	C.25
9	Robe Robin Pointe	350,4kg	470W	C.49
10	Robe Robin Pointe		470W	C.73
11	Robe Robin Pointe		470W	C.97
12	Robe Robin Pointe		470W	C.121
	Smoke Factory Tour-Hazer II		1,5KW 13kW 362W	C.501
	Stage deck Rectangular 1m x 2m, 600mm	30kg		
	Stage deck Rectangular 1m x 2m, 800mm	30kg		
	Stage deck Rectangular 1m x 300mm, 300mm	30kg		
		360kg		

Hija de la Luna

EL MEJOR HOMENAJE A

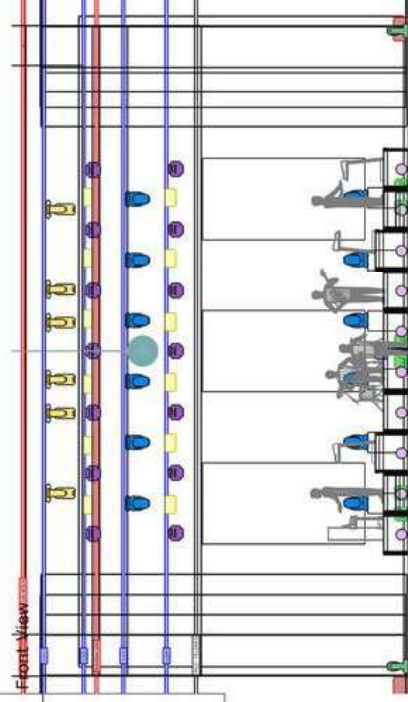
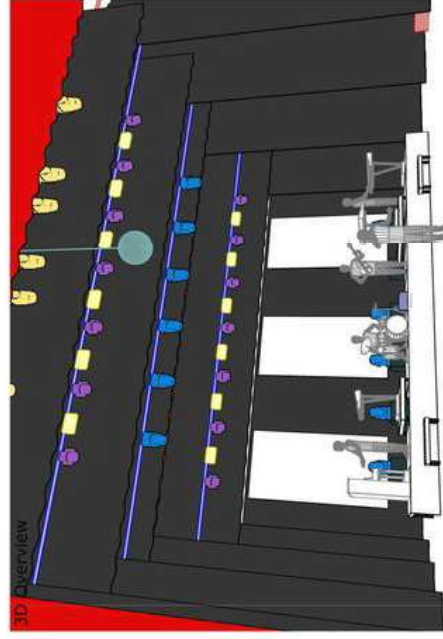
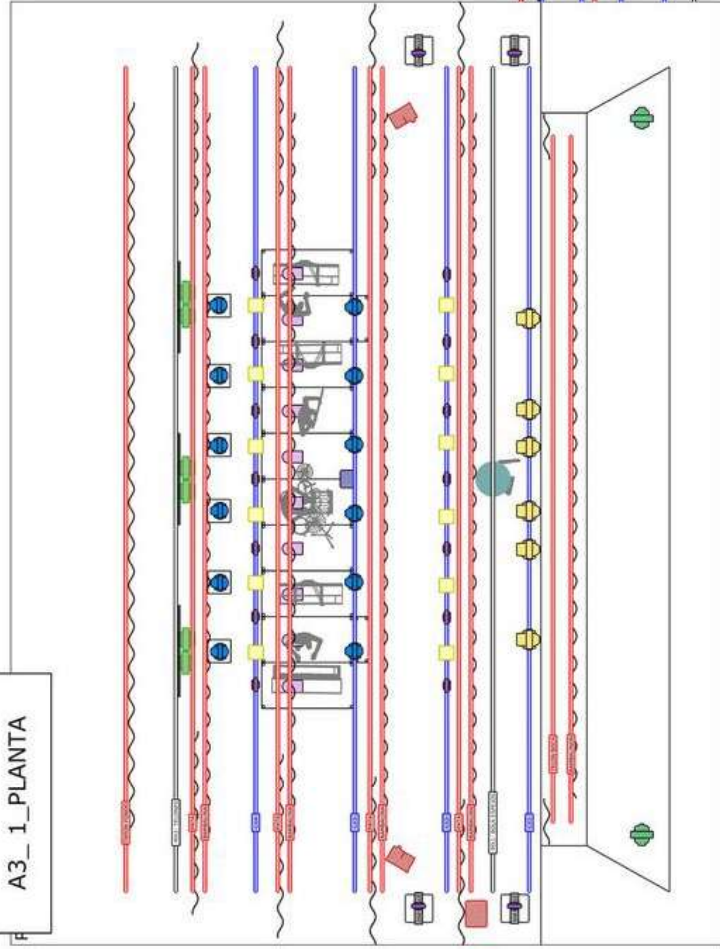
MECANO

Robin Torres



PLANO ILUMINACIÓN PLANTA

PLOT
A3_1_PLANTA



Plan View

		Hija de la Luna Descanso Dominical Proyecto:	
GreenCow Music Dirección: Jilópez Clemente		H01 Descanso Dominical Proyecto:	
H01		A3_1_PLANTA	

Symbol key

- MAC Aura (18)
- Robin Pointe (12)
- PartLED (10)
- Blinder 2lamp (14)
- Recorte 15°-30° (6)
- Robin MMX WashBeam (6)
- Impression (6)
- NH 3 Beam (2)
- Heavy Fog 2000 (1)
- Tour-Hazer II (2)
- Laser 3W (1)

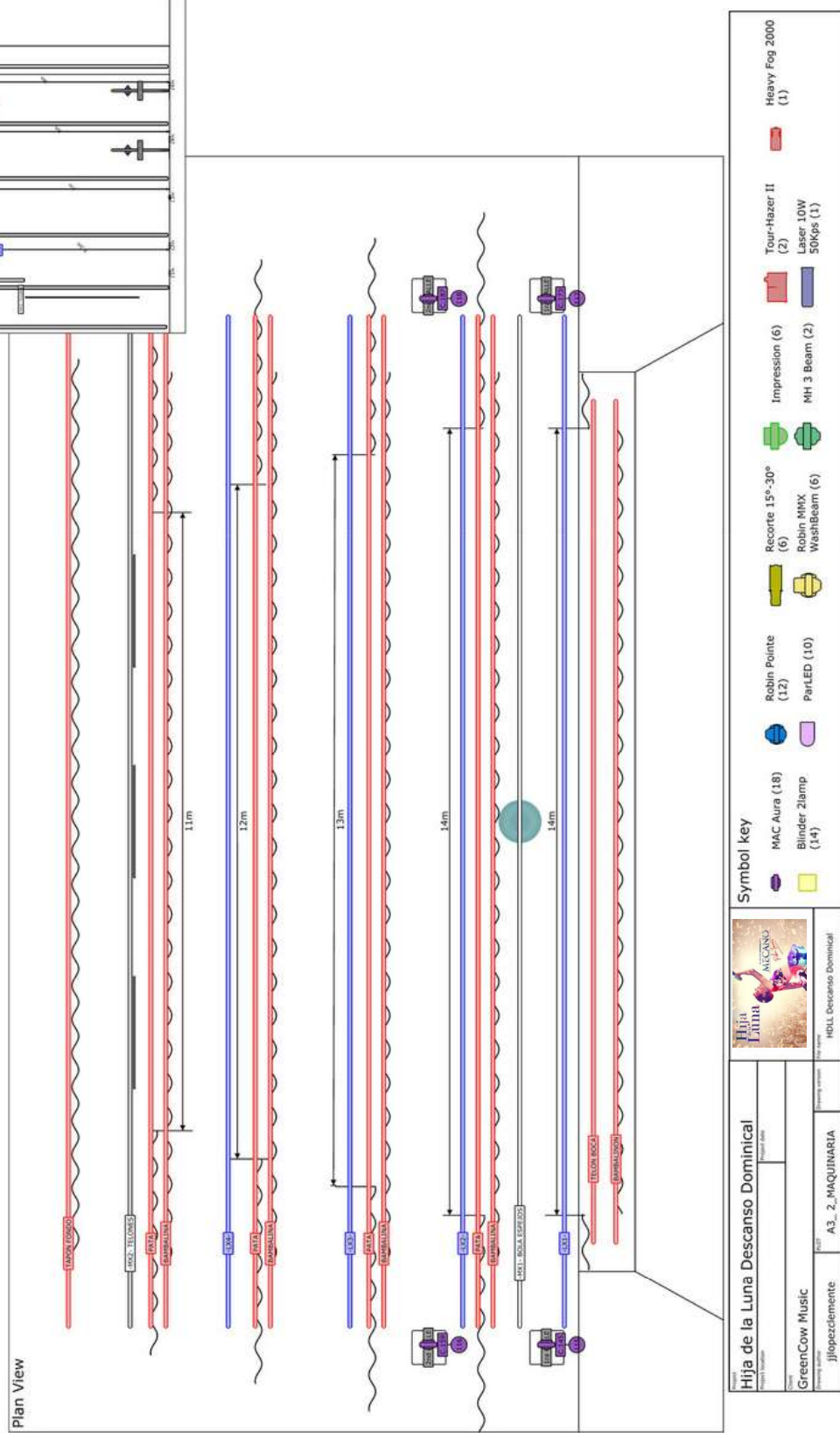
Hija de la Luna

EL MEJOR HOMENAJE A
MECANO
Robin Torres



PLANO MAQUINARIA

PLOT
 A3_2_MAJINARIA



Hija de la Luna



EL MEJOR HOMENAJE A
MECANO

Robin Torres

NOTA: en el caso de no existir duchas con agua caliente en el recinto y baño para uso exclusivo de El Artista y equipo técnico, EL PROMOTOR facilitará 2 habitaciones de hotel o polideportivo (cercano) a su disposición desde su llegada al recinto. Si este lugar estuviese fuera del recinto, EL PROMOTOR será el encargado de proporcionar el transporte de ida/vuelta del equipo necesario hasta dicho lugar (fuese cual fuese el horario).