

Gener 2026

PLEC DE PRESCRIPCIONS TÈCNIQUES PER A LA CONTRACTACIÓ, PER PROCEDIMENT OBERT, DEL CONTRACTE DE FABRICACIÓ, SUBMINISTRAMENT, INSTAL·LACIÓ, REPARACIÓ, TRASLLAT I RETIRADA DE PLATAFORMES D'EMBARCAMENT A LES PARADES D'AUTOBÚS DE DIVERSOS MUNICIPIS DE L'ÀMBIT METROPOLITÀ

APROVAT

ALSINA MARTI, GUILLEM (3 de 3)
Cap de Servei Planificació transport public
Data signatura :15/01/2026 10:06:41
HASH:552D39D6620CAF663B16CF668C5347B54161D58

LOPEZ RUIZ, Inesi (2 de 3)
Cap de Secció Via pública
Data signatura :15/01/2026 9:33:24
HASH:552D39D6620CAF663B16CF668C5347B54161D58

BACHES LUMIERRES, Marc (1 de 3)
Tècnica superior mobilitat Planificació transport 2
Data signatura :15/01/2026 9:26:20
HASH:552D39D6620CAF663B16CF668C5347B54161D58



ÀREA METROPOLITANA DE BARCELONA - PLEC TECNIC

Codi per a validació :CY3DA-RP2GP-5SR28
Verificació :<https://verificador.amb.cat/verificadorDocumento/home>
Aquesta és una còpia impresa del document electrònic referenciat : 1/21.



BACHES LUMIERRES, Marc (1 de 3)
Tècnica superior mobilitat Planificació transport 2
Data signatura :15/01/2026 8:26:20
HASH:552D39B0620C4F683B16CF686C5347B54161D58

LOPEZ RUIZ (masi (2 de 3)
Cap de Secció Via pública
Data signatura :15/01/2026 9:33:24
HASH:552D39B0620C4F683B16CF686C5347B54161D58

ALSINA MARTI, GUILLEM (3 de 3)
Cap de Servei Planificació transport public
Data signatura :15/01/2026 10:05:41
HASH:552D39B0620C4F683B16CF686C5347B54161D58



AREA METROPOLITANA DE BARCELONA - PLEC TECNIC

Codi per a validació :CY3DA-RP2GP-5SR28
Verificació :<https://verificador.amb.cat/verificadorDocumento/home>
Aquesta és una còpia impresa del document electrònic referenciat : 2/21.

APROVAT

SUMARI

1	ANTECEDENTS	4
2	OBJECTE DEL CONTRACTE	6
3	ÀMBIT D'ACTUACIÓ.....	7
4	FABRICACIÓ, SUBMINISTRAMENT DE PLATAFORMES	9
4.1	Dimensions i formes de les plataformes	9
4.2	Materials i acabaments.....	10
4.3	Durabilitat del producte subministrat	12
5	ELEMENTS COMPLEMENTARIS DE PLATAFORMA.....	13
5.1	Pilones.....	13
5.2	Baranes	13
6	REPARACIÓ DE PLATAFORMES.....	14
7	TRASLLAT I RETIRADA DE PLATAFORMES	16
7.1	Trasllat de plataformes.....	16
7.2	Retirada de plataformes	16
8	FORMACIÓ SOBRE MUNTATGE I DESMUNTATGE DE PLATAFORMES	17
9	RELACIÓ AMB - ADJUDICATARI	17
9.1	Procediment d'actuació en instal·lació i trasllat.....	17
9.2	Terminis d'actuacions i lliuraments	19
9.3	Plataforma GIT	19

ANNEX 1 Xarxa existent de plataformes a l'AMB



1 ANTECEDENTS

Les parades són el punt d'interacció de l'usuari amb la xarxa d'autobusos i s'ha de garantir que disposin d'un nivell de qualitat correcte, sota criteris de comoditat, seguretat i accessibilitat, entre d'altres. A més, una millor qualitat del punt d'espera promou l'ús d'aquest mitjà de transport per part dels ciutadans.

El Consell Metropolità de l'AMB, en la sessió celebrada el 27 d'octubre de 2020, va acordar aprovar definitivament el Pla Metropolità de Mobilitat Urbana (PMMU) que inclou, entre d'altres, la mesura 53, millorar l'entorn i l'accessibilitat a les estacions i a les parades de transport públic col·lectiu.

A més a més, el Consell Metropolità de l'AMB, en la sessió celebrada el 28 de febrer de 2023, va acordar aprovar definitivament el Pla Estratègic d'Accessibilitat del Bus Metropolità, que inclou, entre d'altres, el projecte clau 4, actuar en la millora de l'accessibilitat de les parades del servei de bus metropolità.

L'accessibilitat als mitjans de transport, en especial el de superfície, és un aspecte important per l'Àrea de Mobilitat, Transport i Sostenibilitat de l'AMB, amb el que s'ha de treballar progressivament per l'adaptació de les parades.

És per aquests motius que es considera necessari proveir un espai d'espera a les parades que sigui accessible, ampli i còmode. En els casos que la vorera existent no té l'amplada suficient per allotjar una parada d'autobús es pot optar per realitzar una obra civil d'eixamplament de la vorera o bé instal·lar elements prefabricats que formin una plataforma d'accés no permanent.

Els avantatges principals que aporta una plataforma d'accés no permanent, són els següents:

- **Delimita l'espai a la vorera:** en una parada on es col·loca una plataforma, s'augmenta i es delimita l'espai de parada on els usuaris esperen l'autobús, diferenciant-lo de la vorera dedicada als desplaçaments a peu. Així s'eviten possibles interaccions entre dos usos diferents de l'espai públic, que poden entrar en conflicte.
- **Delimita l'espai a la calçada:** la instal·lació d'una plataforma també delimita l'espai on s'atura l'autobús, evitant l'incivisme en l'aparcament. A més, no requereix longituds addicionals de reserva per a les maniobres d'aproximament i sortida de l'autobús a la parada, podent utilitzar-ho per altres usos (places d'aparcament, contenidors, etc).
- **Accessibilitat per l'usuari:** es poden col·locar parades d'autobús en qualsevol espai, sense necessitat que hi hagi una vorera elevada, o prolonga aquesta fins l'espai on s'atura el vehicle, fent la funció d'andana. A més, ajuda a que qualsevol usuari amb mobilitat reduïda pugui utilitzar el servei d'autobús i facilita obrir les rampes d'accés per cadira de rodes. També minimitza el forat existent entre l'andana i el vehicle.
- **Facilita la circulació dels autobusos:** gràcies a la presència de la plataforma, l'autobús no ha de maniobrar per aturar-se a la parada. D'aquesta manera es redueix el temps d'accés al punt de parada i per l'usuari és més còmode, segur i ràpid. Tampoc cal esperar a que la



resta d'usuaris de la via pública deixin incorporar l'autobús a la circulació, suprimint les possibles interaccions que aquest fet pot suposar (girs, acceleracions, frenades, accidents, etc).

- **Possibilitat d'instal·lació de marquesines:** en algunes parades és imprescindible disposar de més amplada de vorera per poder instal·lar una marquesina d'autobús o altres mobiliaris de parada, que millora les condicions d'espera a l'espai de parada i la informació que es dona a l'usuari.
- **Caràcter no permanent:** Els elements prefabricats permeten el trasllat de la plataforma en cas que la parada canviï d'ubicació o per altres necessitats (obres, actes a la via pública, etc.).

Al març de 2022 es va iniciar el contracte anterior de fabricació, subministrament, instal·lació i reparació de plataformes que ja ha finalitzat al 2025. Per tant, es necessari disposar d'un nou contracte per continuar millorant l'accessibilitat de les parades de bus metropolitana.

ALSINA MARTI, GUILLEM (3 de 3)
Cap de Servei Planificació i transport public
Data signatura :15/01/2026 10:06:41
HASH:552D39D6620CAF683B16CF668C5347B54161D58

LOPEZ RUIZ, Inesi (2 de 3)
Cap de Secció Via pública
Data signatura :15/01/2026 9:33:24
HASH:552D39D6620CAF683B16CF668C5347B54161D58

BACHES LUMIERRES, Marc (1 de 3)
Tècnica superior mobilitat Planificació transport 2
Data signatura :15/01/2026 9:26:20
HASH:552D39D6620CAF683B16CF668C5347B54161D58



2 OBJECTE DEL CONTRACTE

L'objecte del present plec és la fabricació, el subministrament, la instal·lació, la reparació, el trasllat i la retirada de plataformes i elements complementaris per a l'embarcament de persones usuàries a les parades d'autobús de l'Àrea Metropolitana de Barcelona. Correspon al codi CPV 34928400-2 (mobiliari urbà) i 45233293-9 (Instal·lació de mobiliari urbà).

Les plataformes estaran formades per elements prefabricats que units permetin obtenir plataformes de diferents dimensions.

Els treballs principals de la present contractació són els següents:

- La **fabricació, el subministrament i la instal·lació de plataformes** amb un disseny que s'adapti a les necessitats del servei de transport públic en superfície a l'àmbit metropolità.
- La **fabricació, el subministrament i la instal·lació d'elements complementaris** a la plataforma com baranes o pilones que protegeixin la plataforma i les persones usuàries que l'utilitzen
- També caldrà contemplar en aquests treballs la **reparació de plataformes existents**.
- El **trasllat o retirada de plataformes**, o de part dels seus elements, ja instal·lades a la xarxa de parades d'autobús de l'AMB.

De forma general, la construcció, adquisició, subministrament, instal·lació, substitució, transport, trasllat, emmagatzematge dels elements que formaran part del contracte.

En els diferents capítols i apartats del plec, es descriu en quines condicions s'hauran de dur a terme les esmentades tasques.



3 ÀMBIT D'ACTUACIÓ

Es defineix l'àmbit d'actuació del present contracte com el format per a tots els municipis de l'àmbit de l'AMB. Actualment, aquest àmbit es compon de 36 municipis, d'acord amb la Llei 31/2010, del 3 d'agost, del Parlament de Catalunya i són els següents:

- Barcelona
- Badalona
- L'Hospitalet de Llobregat
- Sant Adrià de Besòs
- Cornellà de Llobregat
- Esplugues de Llobregat
- Montgat
- Gavà
- Montcada i Reixac
- El Prat de Llobregat
- Sant Boi de Llobregat
- Sant Feliu de Llobregat
- Sant Joan Despí
- Sant Just Desvern
- Sant Vicenç dels Horts
- Viladecans
- Castelldefels
- Cerdanyola del Vallès
- Molins de Rei
- Pallegà
- El Papiol
- Santa Coloma de Gramenet
- Ripollet
- Sant Andreu de la Barca
- Sant Climent de Llobregat
- Sant Cugat del Vallès
- Tiana
- Bagues
- Torrelles de Llobregat
- La Palma de Cervelló
- Cervelló
- Santa Coloma de Cervelló
- Castellbisbal
- Badia del Vallès
- Barberà del Vallès
- Corbera de Llobregat

També formaran part de l'àmbit d'actuació aquells municipis de l'Àrea Metropolitana com Martorell o Les Botigues de Sitges que, tot i no pertànyer a l'àmbit territorial de l'AMB, tinguin un acord amb l'AMB per gestionar les parades d'autobús del seu municipi. És a dir, tots els municipis on l'AMB presta servei de transport públic amb alguna de les seves línies d'autobús.



Les plataformes s'hauran d'instal·lar en les ubicacions que defineixen els serveis tècnics de l'AMB, entre les parades existents en aquest àmbit de l'Àrea Metropolitana de Barcelona.

ALSINA MARTI, GUILLEM (3 de 3)
Cap de Servei Planificació Transport public
Data signatura :15/01/2026 10:05:41
HASH:552D39B0620CAFA683B16CF668C5347B54161D58

LOPEZ RUIZ, Inesi (2 de 3)
Cap de Secció Via pública
Data signatura :15/01/2026 9:33:24
HASH:552D39B0620CAFA683B16CF668C5347B54161D58

BACHES LUMIERES, Marc (1 de 3)
Tècnica superior mobilitat Planificació transport 2
Data signatura :15/01/2026 8:26:20
HASH:552D39B0620CAFA683B16CF668C5347B54161D58



4 FABRICACIÓ, SUBMINISTRAMENT DE PLATAFORMES

El nombre, les ubicacions i les dimensions de les plataformes a instal·lar serà definit pels serveis tècnics de l'AMB, a partir del treball conjunt amb els ajuntaments interessats. Fruit d'aquests acords es definirà el nombre definitiu de plataformes a instal·lar, les ubicacions finals i les dimensions que han de tenir les plataformes en cada cas. En qualsevol cas, l'AMB es compromet a encarregar un nombre mínim aproximat de **1.059,77 m²** de plataformes al llarg del contracte, sempre que les possibilitats pressupostàries ho permetin.

Totes les tasques necessàries per a dur a terme la fabricació, subministrament i instal·lació de plataformes aniran a càrrec de l'adjudicatari. Com a exemple, i sense que sigui exclusiu d'altres tasques, s'inclou l'emmagatzematge i el transport de les plataformes fins a la ubicació d'instal·lació o la petició als ajuntaments per l'ocupació de l'espai públic per instal·lar la plataforma.

L'adjudicatari rebrà una contraprestació econòmica proporcional a la superfície en planta de la plataforma instal·lada i al preu d'adjudicació, independentment del tipus i la quantitat d'elements prefabricats que s'instal·lin.

A la clàusula 9 del present plec s'explica el procediment a seguir per la instal·lació de plataformes.

4.1 Dimensions i formes de les plataformes

Les plataformes estaran formades per elements prefabricats que mitjançant el seu assemblatge permetran obtenir plataformes de diferents dimensions. L'amplada i longitud de les plataformes proposades podran diferir en un 3% les dimensions establertes en el plec per possibilitar l'ús de diferents elements prefabricats.

La plataforma estàndard serà la més habitual i tindrà les dimensions següents:

- Longitud: 12 m \pm 3%
- Amplada: 2 m \pm 3%

No obstant això, les necessitats de la via pública exigeixen poder disposar de plataformes amb dimensions diferents. En particular, l'adjudicatari haurà d'instal·lar almenys les dimensions específiques que s'indiquen a continuació:

- Longitud: 10 m, 12 m, 13 m, 15 m, 18 m i 24 m, 36m \pm 3%
- Amplada 1,3 m, 2 m, 2,2 m, 4 m i 5m \pm 3%

La solució aportada haurà de complir obligatòriament amb la possibilitat d'instal·lar plataformes de les dimensions esmentades.

També cal que les peces permetin obtenir les següents formes de plataformes:



- Plataformes triangulars o plataformes en forma de trapezi.
- Plataformes en corba. Fins a un radi de 50 m.

Aquestes formes singulars hauran d'encaixar a la ubicació concreta de cada plataforma, tenint en compte que no es generin espais que puguin suposar un problema de seguretat (risc de caigudes...).

Les plataformes han de tenir una alçària entre 0,12m i 0,15m respecte la calçada. D'altra banda, l'AMB també podrà demanar plataformes amb alçada de 0,18m si ho considera necessari per necessitats de la parada on s'ha de col·locar la plataforma.

La plataforma presentada ha de permetre la possibilitat que s'instal·li mobiliari urbà a sobre com pals de parada, marquesines, senyals de trànsit, papereres,...

En cas que l'AMB ho sol·liciti l'empresa d'adjudicatària haurà d'instal·lar rampes d'accés a la plataforma. Habitualment es demanarà a l'adjudicatari la instal·lació de rampes d'accés en qualsevol dels 3 costats del perímetre que no toquen a la calçada, tant parcialment, com totalment. Com a exemple en plataformes on creua un carril bici, es demanarà rampes en els dos costats curts de la plataforma, per donar accés a les bicicletes i donar continuïtat al carril bici.

Les pendents de les rampes hauran de complir el codi d'accessibilitat de Catalunya o altra normativa vigent aplicable al respecte. En cas que es detecti algun aspecte incomplet, l'adjudicatari l'haurà de corregir al seu càrrec en qualsevol moment del contracte.

L'adjudicatari rebrà una contraprestació econòmica equivalent a la superfície en planta de la rampa d'accés. El preu serà el mateix que s'ofereixi en la seva proposta per cada unitat de superfície de plataforma fabricada, subministrada i instal·lada.

Totes les plataformes instal·lades i subministrades també ha d'incorporar la possibilitat d'ancorar baranes i pilones a la mateixa plataforma. Cada pilaona o metre lineal de barana tindrà el seu preu unitari i les característiques s'indiquen a la clàusula 5 del present plec.

Totes les propostes hauran de complir les lleis i normatives respecte a mobiliari instal·lat en la via pública i accessibilitat.

4.2 Materials i acabaments

Els elements prefabricats podran ser tant de formigó com de plàstic (PVC...), sempre que compleixin tots els requeriments del present plec.

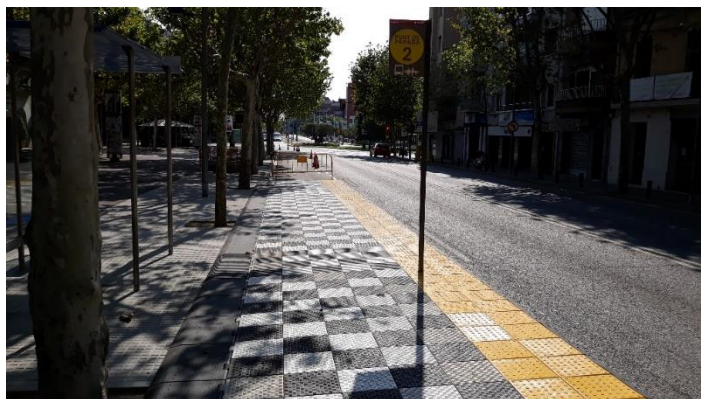
Les plataformes a subministrar han d'incorporar com a mínim un 50% de material reciclat.

Els elements prefabricats aniran ancorats al terra, generalment a la calçada, a través d'uns ancoratges amb una resistència mínima suficient per permetre un esforç transversal equivalent al xoc d'un autobús en l'aproximació a la parada, sense que l'ancoratge es trenqui ni que les peces es desplacin.



Preferentment, el color del conjunt serà negre o gris. D'altra banda, en el perímetre exterior de la plataforma que es recolza sobre la calçada caldrà aplicar una banda reflectant per advertir de la presència de la plataforma als conductors, especialment a la nit o en moments de baixa visibilitat. El perímetre de la plataforma ha d'estar preparat per preveure l'afectació dels cops dels pneumàtics.

Per motius de seguretat l'AMB podrà demanar algunes peces d'algun color diferent. Com per exemple és el cas en que conflueixen un carril bici amb una parada d'autobús amb plataforma i és necessari el pintat d'un escaquer amb quadrats blancs i negres.



L'AMB també pot sol·licitar senyalitzar amb el símbol internacional d'accessibilitat (SIA), d'una mida no inferior a 0,50 m x 0,50 m, la zona corresponent a la porta accessible del vehicle.

L'empresa adjudicatària no rebrà cap contraprestació econòmica afegida pel fet de demanar peces amb diferents colors, respecte les peces habituals.

En el perímetre de la plataforma que dona a la vorera cal instal·lar elements que permetin el pas per sota de les aigües pluvials al llarg de la rigola. Aquests elements hauran de ser mòbils per facilitar-ne l'obertura i la neteja amb comoditat. En l'enrasament amb la vorera, aquestes rampes tindran un pendent longitudinal màxim del 12%, o el que demanin les normatives vigents en la durada del contracte, en especial les que fan referència a l'accessibilitat.

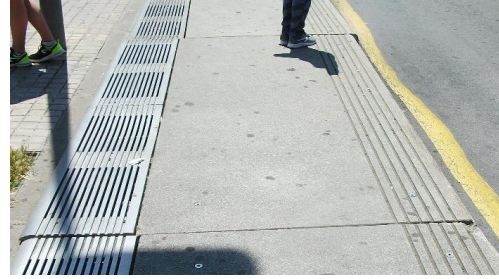
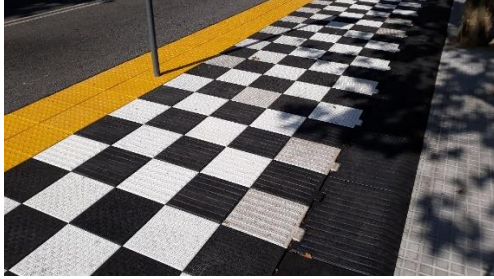
En cas que hi hagi una tapa de clavegueram a altres serveis a sota d'on es vol col·locar la plataforma, s'ha de proporcionar l'opció d'accedir a la tapa de clavegueram si l'AMB ho sol·licita.

Els acabats superficials de la plataforma seran rugosos i antilliscants, donant compliment el que demanin les normatives vigents en la durada del contracte, en especial les que fan referència a l'accessibilitat.

Per a facilitar l'accés a persones amb discapacitat visual o ceguesa, l'AMB podrà demanar que la plataforma disposi d'un encaminament transversal per dirigir a les persones amb discapacitat al punt d'entrada a l'autobús.



La plataforma d'embarcament ha d'incorporar una superfície podò tàctil per indicar el final de la plataforma, és a dir, s'haurà de senyalitzar en la seva part més exterior i en tota la seva longitud amb una franja de paviment tàctil d'amplada no inferior a 0,40 m.



4.3 Durabilitat del producte subministrat

L'adjudicatari es compromet a que tots els materials subministrats compliran la seva finalitat amb totes les especificacions exigides en el present plec. Durant el període del contracte, l'adjudicatari es farà càrrec de la reparació o substitució del producte defectuós que ha instal·lat o reparat. L'AMB podrà exigir les responsabilitats jurídiques corresponents en cas que no es doni compliment a aquest període de durabilitat del producte subministrat.



5 ELEMENTS COMPLEMENTARIS DE PLATAFORMA

En cas que l'AMB ho sol·liciti l'empresa adjudicatària haurà d'instal·lar els elements complementaris que s'indiquen a continuació:

5.1 Pilonos

Les pilonos son un element que serveixen per protegir la plataforma de rebre cops dels vehicles que estacionen pel davant o pel darrere de la plataforma.

L'AMB pot demanar a l'adjudicatari la instal·lació de pilonos amb el corresponent mètode d'ancoratge a la plataforma i/o a la superfície adjacent. D'aquesta forma es protegeix la plataforma del possible incivisme dels vehicles, ja sigui envaint-la amb la part en voladís o circulant-hi per sobre.

El material de la piona ha de ser suficient resistent i flexible per rebre els cops dels vehicle per que estacionin i no es facin malbé.

Habitualment l'adjudicatari haurà de instal·lar 2 pilonos per plataforma. Aproximadament al llarg del contracte es demanaran com a mínim 100 pilonos per instal·lar a les plataformes d'embarcament.

Les pilonos instal·lades han de complir amb la normativa d'accessibilitat existent.

L'empresa adjudicatària rebrà una contraprestació econòmica per cada piona subministrada i instal·lada.

5.2 Baranes

L'AMB també podrà demanar la instal·lació de baranes al voltant d'una plataforma instal·lada en qualsevol dels 4 costats del perímetre de la plataforma. Haurà de tenir un mínim de 1,20 m. d'alçada.

La barana ha de poder suportar els esforços que rebi, com recolzament de persones o cops de vehicles que estacionen. En cas que una barana estigui deteriorada o inclinada al llarg del contracte l'empresa adjudicatària l'haurà de reparar, sense rebre cap contraprestació econòmica.

Aproximadament al llarg del contracte s'instal·laran com a mínim 50 metres lineals de barana a les ubicacions que indiqui l'AMB.

L'empresa adjudicatària rebrà una contraprestació econòmica per cada metre lineal de barana subministrada i instal·lada.



6 REPARACIÓ DE PLATAFORMES

Durant el contracte les plataformes instal·lades a les parades de l'àrea metropolitana poden necessitar una reparació. Una plataforma és un mobiliari urbà que rep cops dels vehicles que hi estacionen o dels propis autobusos que hi fan parades. Majoritàriament, aquestes substitucions correspondran a elements de vorada de la plataforma que acostumen a rebre cops dels propis autobusos quan realitzen l'aturada a la parada, o les reixetes que comuniquen la plataforma amb la vorada. Tot i això, totes les parts de la plataforma estaran subjectes a aquestes reparacions, ja siguin les peces que connecten la plataforma amb la vorera com les peces centrals de la mateixa plataforma.



Durant el contracte, el nombre de reparacions serà definit pels serveis tècnics de l'AMB, a partir del treball conjunt amb els ajuntaments. Estaran subjectes a aquestes reparacions qualsevol tipus de plataforma que es trobi instal·lada a l'àmbit d'actuació del present plec (clàusula 3) i seran del mateix tipus que les plataformes ja indicades a l'annex 1 del plec (PVC o formigó). També poden ser subjecte de trasllat i retirada aquelles plataformes d'embarcament que s'hagin instal·lat durant el contracte i es trobin a l'àmbit d'actuació del present Plec.

Al llarg del contracte, l'empresa adjudicatària haurà de realitzar aproximadament la reparació de **25 metres quadrats** de plataforma.

El procediment per la realització d'una reparació serà el següent: L'AMB realitzarà la sol·licitud de reparació d'una plataforma a l'empresa adjudicatària i aquesta haurà de realitzar la reparació en un termini màxim de **2 setmanes**. Aquesta sol·licitud podrà ser un correu electrònic enviat per



l'AMB. Una vegada realitzada la reparació l'empresa adjudicatària avisarà a l'AMB i des de l'AMB es realitzarà la comprovació de la reparació. Quan l'AMB doni el vistiplau a la reparació ja es podrà facturar. En cas que l'AMB no consideri acceptable la reparació realitzada, l'empresa adjudicatària haurà de corregir les indicacions realitzades per l'AMB.

L'adjudicatari rebrà una contraprestació econòmica proporcional a la superfície en planta de la plataforma reparada i al preu d'adjudicació.

ALSINA MARTI, GUILLEM (3 de 3)
 Cap de Servei Planificació Transport public
 Data signatura :15/01/2026 10:06:41
 HASH:552D39D6620CAF663B16CF668C5347B54161D58

LOPEZ RUIZ, Inasi (2 de 3)
 Cap de Secció Via pública
 Data signatura :15/01/2026 9:33:24
 HASH:552D39D6620CAF663B16CF668C5347B54161D58

BACHES LUMIERRES, Marc (1 de 3)
 Tècnica superior mobilitat Planificació transport 2
 Data signatura :15/01/2026 8:26:20
 HASH:552D39D6620CAF663B16CF668C5347B54161D58

AREA METROPOLITANA DE BARCELONA - PLEC TECNIC

Codi per a validació :CY3DA-RP2GP-5SR28
 Verificació :<https://verificador.amb.cat/verificadorDocumento/home>
 Aquesta és una còpia impresa del document electrònic referenciat : 15/21.



7 TRASLLAT I RETIRADA DE PLATAFORMES

Orientativament, s'estima que al llarg del contracte es requerirà el trasllat o retirada de **102 metres quadrats** de plataformes d'embarcament.

L'adjudicatari rebrà una contraprestació econòmica proporcional a la superfície en planta de la plataforma traslladada i/o retirada i al preu d'adjudicació.

7.1 Trasllat de plataformes

L'adjudicatari haurà de dur a terme el trasllat de les plataformes o part d'aquestes, independentment de la seva tipologia, a sol·licitud de l'AMB, entre les que hi ha instal·lades a l'àmbit d'actuació del contracte que es descriu a l'annex 1 del present plec. També poden ser subjecte de trasllat i retirada aquelles plataformes d'embarcament que s'hagin instal·lat durant el contracte i es trobin a l'àmbit d'actuació del present Plec que s'indica a la clàusula 3.

En cas que a la ubicació de destí no hi hagi les condicions necessàries per traslladar la plataforma l'empresa adjudicatària ho haurà de comunicar a l'AMB abans de realitzar el trasllat.

La maquinaria necessària per realitzar el trasllat o retirada estarà inclosa en el preu de superfície en planta de plataforma traslladada o retirada.

A la clàusula 9 del present plec s'explica el procediment a seguir en la realització de trasllats de plataformes.

7.2 Retirada de plataformes

En el cas que l'AMB sol·liciti la retirada d'una plataforma, es regirà per les mateixes condicions que un trasllat, però un cop l'adjudicatari rebí l'ordre de treball proposarà una data per realitzar la retirada que haurà de ser acceptada per l'AMB.

Enlloc de muntar-la en una altra ubicació, l'adjudicatari haurà de tractar els residus a retirar d'acord amb la normativa vigent aplicable.

El procediment per la realització d'una retirada de plataforma serà el següent: L'AMB realitzarà la sol·licitud de retirada d'una o més plataforma/es a l'empresa adjudicatària i aquesta haurà de realitzar la reparació en un termini màxim de **2 setmanes**. Aquesta sol·licitud podrà ser un correu electrònic enviat per l'AMB. Una vegada realitzada la retirada, l'empresa adjudicatària avisarà a l'AMB i des de l'AMB es realitzarà la comprovació de la retirada. Quan l'AMB doni el vistiplau a la retirada ja es podrà facturar. En cas que l'AMB detecti que alguna actuació en la retirada de plataforma no ha estat realitzada correctament l'adjudicatari haurà de corregir les indicacions realitzades per l'AMB.



8 FORMACIÓ SOBRE MUNTATGE I DESMUNTATGE DE PLATAFORMES

En cas que l'AMB ho sol·liciti l'empresa adjudicatària realitzarà sessions de formació per tal d'explicar la metodologia en muntatge, desmuntatge i reparació de plataformes d'embarcament.

En aquesta formació també s'explicarà com es realitza el muntatge d'elements a sobre de les plataformes.

Com a màxim es demanaran dues sessions de formació al llarg de tot el contracte. L'empresa adjudicatària haurà de proporcionar un espai per tal de realitzar la formació.

Aquesta formació va destinada sobretot a personal del Ajuntaments encarregat del manteniment de mobiliari urbà com les plataformes d'embarcament.

En cas que l'AMB ho sol·liciti, l'empresa adjudicatària també entregarà un document on s'expliqui el procediment de muntatge, desmuntatge i reparació de la plataforma d'embarcament.

L'empresa adjudicatària no rebrà cap contraprestació econòmica per la realització d'aquestes sessions de formació ni l'entrega del manual.

9 RELACIÓ AMB - ADJUDICATARI

9.1 Procediment d'actuació en instal·lació i trasllat

Tant per instal·lació com trasllats de plataformes l'AMB organitzarà una visita conjunta entre els diferents agents implicats (Ajuntament, AMB, operadors d'autobús, empreses, adjudicatari...) a la ubicació on s'hagi d'instal·lar o traslladar la plataforma o les plataformes. Després de la mateixa, **l'adjudicatari aixecarà una acta** amb imatges, dimensions, nom de parada, codi de parada, etc... que enviarà telemàticament als agents implicats que proposi l'AMB perquè la validin o n'estiguin informats. En aquesta acta, cal que s'inclouï com a mínim un croquis en planta amb cotes de la plataforma, imatges de la ubicació on es vegi inequívocament la posició de muntatge, les actuacions necessàries per part de l'Ajuntament pel correcte muntatge (retirada de vehicles, reserves d'aparcament, obres menors necessàries...) i un llistat amb el codi i nom de la parada on s'actuarà. Aquesta acta haurà de ser validada pels tècnics de l'AMB i de l'ajuntament corresponent.

Posteriorment a l'acta rebuda, l'AMB farà una ordre de treball a l'adjudicatari detallant el nombre, ubicacions i dimensions de les plataformes que caldrà instal·lar o traslladar en cada moment del període contractual. Es procurarà agrupar diverses plataformes en cada comanda, però hi ha la possibilitat de realitzar comandes d'una sola plataforma.



L'adjudicatari, un cop rebí la comanda, haurà de procedir a la fabricació i emmagatzematge, al seu càrrec, del material necessari per al muntatge de les plataformes, fins a la data d'instal·lació. Si ho considera necessari, l'adjudicatari podrà realitzar un acopi de material de reserva, de la quantitat que determini, per poder complir els terminis de lliurament exigits.

L'adjudicatari enviarà un calendari detallat amb el dia d'instal·lació o trasllat de cada plataforma que serà validat per l'AMB, després de l'ordre de treball. Seguidament la instal·lació s'haurà de fer a la data que s'acordi amb l'AMB i l'ajuntament corresponent. Tots els canvis en aquest calendari, hauran de ser degudament justificats per part de l'adjudicatari.

L'adjudicatari haurà de fer-se càrrec del transport del material fins a la ubicació d'instal·lació que es fixi per part de l'AMB. S'haurà de fer càrrec també dels permisos, autoritzacions i taxes que correspongui en cada cas. Una vegada completat el transport es procedirà als treballs de muntatge i instal·lació. Tots aquests treballs s'hauran de completar en una jornada com a màxim, per a cada plataforma, excepte casos justificats i acceptats per l'AMB.

L'adjudicatari s'haurà de fer càrrec i serà responsable de les actuacions temporals que siguin necessàries i que no es duguin a terme per part de l'Ajuntament, com senyalització de l'àmbit d'actuació, delimitació del mateix amb tanques...

Puntualment, sempre que la ubicació ho necessiti, l'adjudicatari haurà de preparar la ubicació fent l'obra civil necessària perquè es pugui instal·lar la plataforma, el cost d'aquestes actuacions s'hauran de considerar dins de l'import unitari del m² de superfície de plataforma fabricada, subministrada i instal·lada. Es considera que entre altres, les actuacions que es podria realitzar l'adjudicatari podrien ser:

- Substitució de peces de rigola malmeses.
- Pavimentació, fressat i/o anivellament de la superfície on va instal·lada la plataforma.
- Necessitat d'instal·lar una solera de formigó per posar la plataforma en ubicacions que no estigui pavimentada.

Abans de finalitzar la instal·lació d'una plataforma l'empresa adjudicatària haurà de comprovar que ha quedat tot completament instal·lat i les peces d'ancoratge han quedat correctament ancorades. També es farà una revisió que no quedin forats perillosos amb possible caiguda pels vianants.

Una vegada instal·lada la plataforma l'empresa adjudicatària informará a l'AMB de la finalització del procés d'instal·lació, incloent imatges de l'estat final. Posteriorment, l'AMB farà una revisió in situ a les ubicacions per avaluar tots els aspectes contemplats al plec tècnic. En cas que no sigui satisfactori, l'adjudicatari estarà obligat a corregir els aspectes negatius detectats.

L'empresa adjudicatària haurà de detallar i documentar la metodologia de muntatge i desmuntatge de totes les peces que conformen la plataforma, descrivint els aspectes tècnics necessaris.

L'adjudicatari haurà de disposar d'un estoc equivalent a la superfície de 2 plataformes estàndard (12 x 2 m ± 3%) per muntar en el **termini d'una setmana**, contada a partir de la comanda formal de



l'AMB. Aquest estoc s'haurà de reposar un cop utilitzat en els terminis habituals de fabricació esmentats en aquest capítol.

Per tal de donar compliment als requeriments legals en la coordinació de seguretat i salut, l'empresa adjudicatària haurà d'entregar la documentació necessària que li sol·liciti des d'AMB. Aquest requeriments també es podran sol·licitar a través del Coordinador de Seguretat i Salut.

L'empresa adjudicatària haurà de coordinar les tasques descrites al present plec amb els responsables que designi l'AMB pel muntatge d'altres mobiliaris sobre la plataforma, així com amb altres agents d'empreses o administracions responsables d'alguna part de la instal·lació de plataformes.

9.2 Terminis d'actuacions i lliuraments

L'adjudicatari ha de complir els terminis màxims indicats al present plec i que s'indiquen a continuació:

- Enviament de l'acta un cop feta la visita → **1 setmana** com a màxim després de la visita realitzada.
- Instal·lació de plataformes d'embarcament → **6 setmanes com a màxim** un cop enviada l'ordre de treball d'AMB.
- Trasllat de plataformes → **4 setmanes** un cop enviada l'ordre de treball per part d'AMB.
- Retirada i reparació de plataformes → **2 setmanes** a partir de la sol·licitud de l'AMB

9.3 Plataforma GIT

L'AMB, a través d'AMB Informació, disposa d'una plataforma informàtica anomenada GIT on es gestiona, entre altra informació, el mobiliari de l'Àrea Metropolitana de Barcelona, com per exemple: marquesines, panells solars d'informació, plataformes, sanitaris, etc. El GIT és un aplicatiu web i per accedir només és necessari un navegador web (Chrome, Edge, Safari, Firefox, etc.) i un usuari i contrasenya, facilitat per AMB Informació.

L'empresa adjudicatària tindrà accés al GIT per tal de poder publicar i informar de qualsevol afectació a un mobiliari, derivat de les diferents actuacions realitzades sobre aquest (instal·lació, trasllat, reparació o retirada).

A l'inici del contracte, l'empresa adjudicatària rebrà formació sobre el funcionament de la plataforma GIT i les credencials, per tal que el licitador pugui introduir tota la informació requerida amb garanties.

Per a qualsevol actuació sobre un mobiliari, l'adjudicatari haurà d'informar d'aquesta actuació a la plataforma GIT, adjuntant la següent informació:

- Codi i nom de la parada on s'ha instal·lat, traslladat, reparat o retirat el mobiliari.
- Codi de mobiliari afectat (proporcionat per la plataforma GIT).
- Segons el tipus de mobiliari, dades tècniques addicionals, com la superfície de la plataforma instal·lada, traslladada, retirada o reparada.
- Preu a facturar de cada actuació.
- Imatges o altres arxius del mobiliari i la seva actuació.

La introducció de l'actuació a la plataforma GIT s'ha de realitzar com a màxim **2 setmanes** després de l'actuació realitzada a la via pública.

Una vegada publicada l'actuació per part de l'adjudicatari l'actuació tindrà un estat de "**Pendent d'aprovar**" per part d'AMB. A partir d'aquí l'equip tècnic de l'AMB revisarà les actuacions publicades i les mesures indicades i la podrà aprovar o rebutjar.

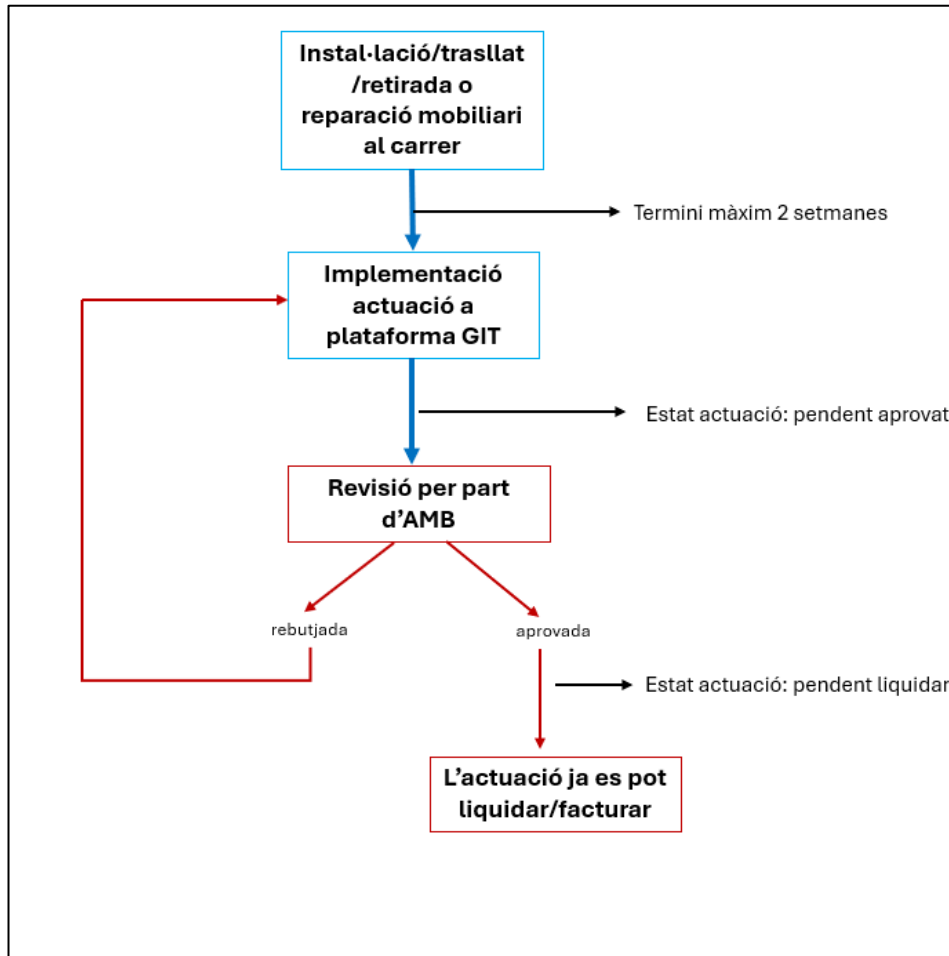
En cas que AMB doni per acceptada l'actuació, els canvis realitzats sobre el mobiliari quedaran consolidats a la base de dades de mobiliari i l'actuació quedarà aprovada i "**Pendent de liquidar**".

En cas que l'AMB considera que una actuació no es adient o que alguna mesura indicada per l'empresa adjudicatària no es correcta, l'actuació podrà ser rebutjada i l'empresa adjudicatària haurà de corregir les esmenes indicades per l'AMB. Una vegada estigui corregida i l'AMB consideri que les dades ja son correctes, aquestes podran ja ser marcades com aprovades.

Finalment, després d'aprovar una actuació, l'empresa adjudicatària podrà facturar l'actuació realitzada. Fins que una actuació no estigui en estat "Pendent de liquidar" no es podrà facturar.

A continuació es mostra el procediment a realitzar des de que s'instal·larà un mobiliari fins que es permet la seva facturació.





En cas que hi hagi alguna incidència a través de l'eina GIT, l'AMB podrà comunicar a través de correu electrònic la possibilitat de facturar alguna comanda que encara estigui pendent d'aprovar.

En cas que l'AMB ho sol·liciti, l'adjudicatari haurà d'utilitzar altres de les eines informàtiques que disposa l'AMB per la gestió de visites, ordres de treball, parades i el seu mobiliari (plataformes, marquesines...).

ALSINA MARTI, GUILLEM (3 de 3)
 Cap de Servei Planificació i transport public
 Data signatura :15/01/2026 10:06:41
 HASH:552D39D662CCAF683B16CF668C5347B54161D58

LOPEZ RUIZ, Inesi (2 de 3)
 Cap de Secció Via pública
 Data signatura :15/01/2026 9:33:24
 HASH:552D39D662CCAF683B16CF668C5347B54161D58

BACHES LUMIERRES, Marc (1 de 3)
 Tècnica superior mobilitat Planificació transport 2
 Data signatura :15/01/2026 9:26:20
 HASH:552D39D662CCAF683B16CF668C5347B54161D58

