

## CONTRACTACIÓ

Exp.: 901497/26

### PLEC DE CLÀUSULES ADMINISTRATIVES PARTICULARS DE LES OBRES DE LA REUBANITZACIÓ DE LA PLAÇA 25 D'OCTUBRE DE SANT ADRIÀ DEL BESÒS

Licitació per procediment simplificat

#### Capítol I DISPOSICIONS GENERALS

##### 1. Objecte del contracte

1.1. L'objecte d'aquest plec consisteix a establir els pactes i les condicions definidors dels drets i les obligacions que han de regir la preparació, l'adjudicació, el desenvolupament, els efectes i l'extinció del contracte administratiu d'obres de la reurbanització de la plaça 25 d'octubre a Sant Adrià del Besòs.

1.2. Necessitat i idoneïtat del contracte: les necessitats administratives que cal satisfer, la idoneïtat de l'objecte del contracte i la justificació del procediment d'adjudicació estan acreditats a la memòria justificativa i informe de necessitats de l'expedient.

**Codi CPV:** 45000000-7 Treballs de construcció

##### 2. Règim jurídic de la contractació

2.1. El contracte té naturalesa jurídica administrativa, com a contracte d'obres, d'acord amb el que estableix l'article 13 de la Llei 9/2017, de 8 de novembre, de contractes del sector públic, per la qual es transposen a l'ordenament jurídic espanyol les Directives del Parlament Europeu i del Consell 2014/23/UE i 2014/24/UE.

2.2. El contracte es regeix:

- Per aquest Plec de clàusules administratives particulars.
- Pel projecte que serveix de base d'aquesta contractació. El contracte s'ha d'ajustar a la documentació tècnica necessària, és a dir, la memòria i el pressupost d'execució per contracta, amb l'expressió dels preus unitaris desglossats, els amidaments, el Plec de prescripcions tècniques, els plans i l'estudi de seguretat i salut.
- Per la normativa en matèria de contractació pública continguda, principalment, en les disposicions següents:
  - Llei 9/2017, de 8 de novembre, de contractes del sector públic, per la qual es transposen a l'ordenament jurídic espanyol les Directives del Parlament Europeu i del Consell 2014/23/UE i 2014/24/UE, de 26 de febrer de 2014 (en endavant LCSP).



- Reial decret 817/2009, de 8 de maig, pel qual es desenvolupa parcialment la Llei 30/2007, de 30 d'octubre, de contractes del sector públic.
  - Reglament general de la Llei de contractes de les administracions públiques aprovat pel Reial decret 1098/2001, de 12 d'octubre, en tot allò no modificat ni derogat per les disposicions esmentades anteriorment.
- Supletòriament al contracte li resulten d'aplicació les normes de dret administratiu i, en el seu defecte, les normes de dret privat.

- Per la resta de la normativa legal aplicable.

2.3. Són aplicables al contracte la legislació i la normativa espanyoles i, específicament, la normativa de la Unió Europea en matèria de protecció de dades, és a dir, la Llei orgànica 3/2018, del 5 de desembre, de protecció de dades personals i garantia dels drets digitals, i el Reglament (UE) 2016/679 del Parlament Europeu i del Consell, del 27 d'abril del 2016, relatiu a la protecció de les persones físiques pel que fa al tractament de dades personals i a la lliure circulació d'aquestes dades i pel qual es deroga la Directiva 95/46/CE (Reglament general de protecció de dades).

2.4. El contractista està obligat, a complir tota la normativa legal i, especialment, les normes de la legislació laboral, fiscal, de protecció de dades i mediambientals que siguin aplicables; l'Àrea Metropolitana de Barcelona (AMB) queda totalment alliberada de les responsabilitats que puguin derivar-se de l'incompliment d'aquestes obligacions.

2.5. El desconeixement de les clàusules del contracte en qualsevol dels seus termes, dels altres documents contractuals que en formen part i també de les instruccions o altres normes que resultin d'aplicació en l'execució de la cosa pactada, no eximeix l'empresa adjudicatària de l'obligació de complir-les.

2.6. Mitjans de comunicació electrònics: notificacions i comunicacions

Les empreses licitadores accepten de forma incondicionada i sense reserves, conforme l'article 139.1 de la LCSP, que les notificacions i comunicacions que es derivin en el marc del present procediment de contractació es practiquin per mitjans exclusivament electrònics, conforme la Disposició addicional quinzena de la LCSP.

De manera orientativa i sense que representi un llistat taxat, al llarg del procediment de contractació, conforme el que determinin els serveis dependents de l'òrgan de contractació, la Mesa de contractació o l'òrgan de contractació, en cada cas, es podrà comunicar a les empreses licitadores, mitjançant l'eina de Sobre digital, els següents requeriments o peticions:

- que presentin la totalitat o una part de la documentació justificativa del compliment dels requisits previs si es considera que hi ha dubtes raonables sobre la vigència o fiabilitat del DEUC o declaració responsable o si cal per al bon desenvolupament del procediment.

- que aclareixin o esmenin errors en les ofertes quan siguin de tipus material o formal, no substancials i no impedeixin conèixer el sentit de l'oferta, sempre que no comporti una modificació o concreció de la mateixa i, per tant, conculqui el principi d'igualtat de tracte entre les empreses licitadores.

- que justifiquin i desglossin raonadament i detalladament el baix nivell de preus o de costos o de qualsevol altre paràmetre sobre la base del qual s'hagi definit l'anormalitat de l'oferta, tot presentant la documentació amb les precisions i justificacions que consideri oportunes en relació a la viabilitat de l'oferta.



- que presenti la documentació justificativa del compliment dels requisits previs, conforme l'exigit a la clàusula 4 d'aquest Plec i constitueixi la garantia definitiva.

- que esmeni, justifiqui, acrediti o presenti qualsevol altra documentació o aspecte que considerin escaients els serveis depenent de l'òrgan de contractació, la Mesa de contractació o l'òrgan de contractació al llarg del procediment, conforme l'hi sigui comunicat o requerit a l'eina del Sobre Digital.

Aquesta acceptació integra de les comunicacions i notificacions per mitjans electrònics i, en particular, de l'ús de l'eina de Sobre digital, comporta consentir la seva validesa per determinar el contingut dels requeriments que es dirigeixin als licitadors; com també pel que fa a l'establiment dels terminis que es confereixen en cada cas. Finalment, també accepten que aquest canal esdevé l'adient per vehicular l'aportació de la documentació que s'escaigui, a fi de donar compliment als requeriments que se'ls hi comuniquin o notifiquin en el marc del present procediment

### **3. Interpretació del contracte**

3.1. De conformitat amb el que estableixen els articles 189 i 190 de la Llei 9/2017, del 8 de novembre, de contractes del sector públic (LCSP), per la qual es transposen a l'ordenament jurídic espanyol les directives del Parlament Europeu i del Consell 2014/23/UE i 2014/24/UE, del 26 de febrer del 2014, l'òrgan de contractació té la prerrogativa d'interpretar el contracte, resoldre els dubtes que apareguin en relació amb el seu compliment, modificar-lo per raó d'interès públic, acordar-ne la resolució i determinar-ne els efectes.

3.2. Els acords que s'adoptin en aquesta qüestió s'han d'establir dins dels límits i amb subjecció a les previsions de la llei, especialment les que estableix l'article 191 de la LCSP.

3.3. Totes les qüestions litigioses que puguin sorgir en relació amb la interpretació, la modificació i la resolució d'aquest contracte les ha de resoldre l'òrgan de contractació, els acords del qual són immediatament executius i, un cop exhaurida la via administrativa, poden ser impugnats mitjançant un recurs contenciós administratiu davant els jutjats i tribunals de Barcelona, conforme amb el que disposa la llei reguladora d'aquesta jurisdicció, amb renúncia expressa del contractista a la jurisdicció dels tribunals del seu domicili.

### **4. Condicions que han de reunir els licitadors. Capacitat i solvència**

4.1. Només poden ser licitadors les persones naturals o jurídiques, espanyoles o estrangeres, que tinguin plena capacitat d'obrar, que no incorrin en cap de les circumstàncies que l'article 71 de la LCSP declara com a motius de prohibició de contractar, i que acreditin la classificació empresarial exigida, si escau, per a la present contractació o, alternativament, la seva solvència econòmica, financera i tècnica o professional.

4.2. Els licitadors han de tenir les habilitacions empresarials o professionals que, si escau, siguin exigibles per a l'acompliment de l'activitat o la prestació que constitueix l'objecte del contracte.

Atenent la naturalesa del procediment, és obligatori que els licitadors estiguin inscrits en el Registre Electrònic de Licitadors de la Generalitat de Catalunya (RELIC) o en el Registre Oficial de Licitadors i Empreses Classificades de l'Estat (ROLECE) i que tinguin actualitzades les dades corresponents.



4.3. En cas de persones jurídiques, les prestacions objecte del contracte han d'estar compreses dins dels seus fins, objecte o àmbit d'activitat, d'acord amb els seus estatuts o regles fundacionals.

4.4. D'acord amb el que disposa l'article 70 de la LCSP, no poden concórrer a la licitació les empreses que hagin participat en l'elaboració de les especificacions tècniques o dels documents preparatoris del contracte, sempre que aquesta participació pugui provocar restriccions a la lliure concurrència o significar un tracte privilegiat respecte de les altres empreses licitadores.

Les condicions que s'estableixen legalment per contractar s'han de complir abans de la finalització del termini de presentació de propostes i han de subsistir en el moment de la perfecció del contracte, d'acord amb l'article 140.4 de la LCSP.

De conformitat amb l'article 140.3 de la LCSP, els licitadors s'obliguen a aportar, en qualsevol moment abans de la proposta d'adjudicació, tota la documentació exigida quan els sigui requerida, sens perjudici del que estableix la clàusula 15 del present plec.

#### 4.5. Unions d'empreses

- Si dues empreses o més concorren a la licitació constituint una agrupació temporal, cadascuna ha d'acreditar la seva personalitat i capacitat d'obrar, tot indicant els noms i les circumstàncies dels empresaris que la subscriguin i la participació de cadascun, així com assumir el compromís de constituir-se formalment en unió temporal en cas de ser adjudicatària del contracte. L'esmentat document ha d'anar signat pels representants de cadascuna de les empreses components de la unió.
- Els empresaris que hi concorrin agrupats en unions temporals resten obligats solidàriament i han de nomenar un representant o apoderat únic de la unió amb poder suficient per exercir els drets i complir les obligacions que es derivin del contracte fins a la seva extinció, sens perjudici de l'existència de poders mancomunats que puguin atorgar per cobraments i pagaments de quantia significativa.
- És aplicable el que disposa l'article 69 de la LCSP.

4.6. Certificat de la inscripció en el registre d'empreses acreditades de la comunitat autònoma on radiqui el domicili social de l'empresa, d'acord amb el que disposa l'article 4 de la Llei 32/2006, del 18 d'octubre, reguladora de la subcontractació en el sector de la construcció.

4.7. Classificació: veure clàusula 5

4.8. Pòlissa d'assegurança de responsabilitat civil

L'adjudicatari haurà d'acreditar estar en possessió d'una pòlissa d'assegurança de responsabilitat civil i la documentació justificativa d'estar-ne al corrent del pagament.

#### 4.9. Adscripció de mitjans personals i/o materials

Els licitadors s'han de comprometre, mitjançant una declaració responsable, a dedicar o adscriure a l'execució del contracte els mitjans personals per satisfer-los correctament.



Per a la correcta execució dels treballs objecte d'aquest plec, a continuació s'enumeren els perfils professionals obligatoris que han de constar dins l'equip a destinar a l'obra:

#### Cap d'obra

Dedicació mínima d'un 50% de la jornada.  
Amb titulació o formació professional habilitant per exercir com a responsable d'una obra.

#### Encarregat principal

Dedicació completa (100% de la jornada)

El millor classificat haurà de presentar la documentació acreditativa dels perfils anteriors per l'execució de les obres (nom assignat a cada lloc, currículum corresponent i certificats acreditatius de la formació i/o experiència específica).

A l'efecte d'acreditar la personalitat i la capacitat d'obrar, la representació, l'habilitació professional o empresarial, la solvència econòmica i financera i, si escau, la classificació, els licitadors han d'estar inscrits en el RELIC o en el ROLECE.

### **5. Classificació dels licitadors i acreditació de la solvència**

Ateses les característiques de l'actuació a executar, es considera que la solvència tècnica restarà garantida si l'empresa ofertant està en possessió de la següent classificació:

Per la plaça, amb paviment de formigó:  
Grup G Subgrup 6 Categoria 3

Per al reg i jardineria:  
Grup K Subgrup 6 Categoria 2

### **6. Pressupost de licitació**

6.1. El pressupost màxim de licitació és de 1.041.568,87 euros, IVA exclòs. La xifra definitiva del cost de les obres és la que resulti de l'oferta a favor de la qual s'efectuï l'adjudicació definitiva.

6.2. El preu comprèn la totalitat de les prestacions del contracte, és a dir:

- a) Tots els conceptes que es fan constar al Plec de prescripcions tècniques.
- b) Les despeses de formalització del contracte.
- c) La imposició fiscal que es pugui derivar del contracte i de l'activitat del contractista en la seva execució.
- d) L'import de totes les càrregues laborals de qualsevol tipus.
- e) Els impostos, les taxes o les despeses de qualsevol mena que corresponguin a la sol·licitud i l'obtenció de visats, permisos i llicències necessaris per a l'execució del contracte, si escauen.



6.3. A l'efecte del que disposa l'article 101 de la LCSP, el valor estimat del contracte és de 1.041.568,87 euros, sense incloure-hi l'IVA.

6.4. El pressupost base de licitació, a l'efecte del que disposa l'article 100 de la LCSP, és de 1.260.298,33 euros (1.041.568,87 + 218.729,46 del 21 % d'IVA)

El PBL inclou els següents conceptes: cost de personal, mitjans materials i serveis necessaris, costos indirectes, despeses generals d'estructura, benefici industrial i IVA:

Pressupost d'execució material (PEM)	875.267,96 €
Despeses generals (13%)	113.784,83 €
Benefici industrial (6 %)	52.516,08 €
Pressupost abans IVA	1.041.568,87 €
IVA (21 %)	218.729,46 €
<b>Pressupost base de licitació</b>	<b>1.260.298,33 €</b>

### **Estructura de costos**

El document que serveix de base per a la present licitació inclou l'estimació del preu base d'aquesta en funció del cost de personal, mitjans materials i serveis necessaris, costos indirectes, despeses generals d'estructura, benefici industrial i IVA. Per tant, de la seva documentació tècnica es pot deduir la distribució de costos que es requereixi, quedant totalment justificat i definit el cost de l'actuació.

### **7. Revisió de preus**

Aquest contracte no està subjecte a revisió de preus.

### **8. Consignació pressupostària**

La despesa a què fa referència la clàusula 6.1 anterior, amb la inclusió de l'IVA que correspongui, s'ha de satisfer amb càrrec a l'aplicació pressupostària M7010 15125 65002 del pressupost de l'AMB de 2026.

### **9. Termini d'execució**

El termini d'execució és de 6 mesos o inferior si el licitador n'ofereix un altre, i se n'inicia el còmput a partir de la signatura de l'acta de comprovació del replantejament, sempre que s'hagi aprovat el pla de seguretat i salut.

El contracte no preveu cap pròrroga.

## Capítol II

### ADJUDICACIÓ DEL CONTRACTE

#### **10. Procediment d'adjudicació**

Atès el que disposen els articles 131 i 159 de la LCSP, i tenint en compte les característiques de la prestació que cal satisfer i que el pressupost màxim de la licitació, IVA exclòs, és el que resulta de la clàusula 6.1 anterior, l'adjudicació del contracte la fa l'òrgan de contractació mitjançant un procediment obert simplificat, aplicant els criteris d'adjudicació que es detallen a la clàusula següent.

#### **11. Criteris d'adjudicació**

D'acord amb el que estableix l'article 145.1 de la LCSP, l'adjudicació dels contractes s'ha d'efectuar utilitzant una pluralitat de criteris d'adjudicació sobre la base de la millor relació qualitat-preu.

Els criteris de valoració han d'estar vinculats a l'objecte del contracte, garantir que les ofertes siguin valuades adequadament i no restringir la competència.

Els criteris que serviran de base per a l'adjudicació es divideixen en dos grups: uns avaluable mitjançant un judici de valor (amb una puntuació màxima possible de 25 punts) i uns avaluable segons formulacions matemàtiques (amb una puntuació màxima possible de 75 punts).

#### **Enumeració dels criteris**

##### Criteris subjectes a un judici de valor (fins a 25 punts)

Els criteris no avaluable segons xifres o fórmules i la seva puntuació son els següents

1. Procediment d'execució de l'obra (fins a 17 punts)
  - 1.1. Implantació i exposició de l'execució (fins a 13 punts)
    - 1.1.1. Implantació (fins a 2 punts)
    - 1.1.2. Execució (fins a 11 punts)
  - 1.2. Afectacions a l'entorn (fins a 4 punts)
2. Planificació de l'obra i termini ofertat (fins a 8 punts).
  - 2.1. Planificació detallada (fins a 6,50 punts)
    - 2.1.1. Estratègica (fins a 3,25 punts)
    - 2.1.2. A curt termini (fins a 3,25 punts)
  - 2.2. Termini ofertat (fins a 1,50 punts)



Criteris avaluables segons formulacions matemàtiques (fins a 75 punts):

L'oferta econòmica és l'únic criteri de valoració avaluable mitjançant fórmules matemàtiques.

- Oferta econòmica (fins a 75 punts).

**Aspectes generals de la presentació de l'oferta**

Criteris subjectes a un judici de valor ("Sobre A")

La documentació es presentarà només en format digital (pdf).

La documentació corresponent a aquesta part de l'oferta, inclosa al "Sobre A" de la mateixa, tindrà una extensió màxima de 20 pàgines DIN-A4 amb lletra tipus Arial i mida 11, excepte pel que respecta als plans d'obra que es podran presentar en un altre format (els plans d'obra computaran en el límit de pàgines màximes).

S'haurà d'incloure com a primera pagina un índex del contingut amb marcatge numerari de la ubicació de cada criteri, per quin motiu les pàgines estaran numerades. Aquest índex també computarà en l'extensió màxima i es considerarà la pàgina núm. 1.

Caldrà inserir marcadors al arxiu en pdf per cada un dels criteris, per tal de facilitar la seva revisió.

L'increment del número de pàgines sobre el límit citat no implicarà l'exclusió de l'oferta, però sí que només es tingui en consideració la informació continguda en les citades pàgines establertes com a límit (20 primeres). Per tant, tota aquella informació de l'oferta que excedeixi del límit de pàgines especificat no serà objecte de valoració ni puntuació.

Atès que s'entén que la proposta econòmica i de termini és el resultat de l'anàlisi detallat l'estat actual de l'àmbit afectat que ha de permetre la proposta d'execució òptima de l'obra, la presentació de proposta tècnica (criteris avaluables segons un judici de valor) serà condició sinequanon per continuar al procés d'adjudicació. Així doncs, si una empresa no presenta documentació referent als criteris tècnics, serà automàticament descartada i no passarà a la següent fase, no obrint-se el seu sobre corresponent als criteris avaluables segons fórmules matemàtiques.

Criteris avaluables segons fórmules matemàtiques ("Sobre B")

La documentació es presentarà només en format digital (pdf i TCQ).

Els noms dels arxius a presentar a l'Oferta seran els següents:

<i>Sobre</i>	<i>Document</i>	<i>Nom del document</i>	<i>Format</i>
A	Oferta tècnica	OT_90XXXX-AA_ <b>AAAAAAAA</b> (nom empresa màx 8 digits)	pdf
B	Oferta econòmica	OE_90XXXX-AA_ <b>AAAAAAAA</b> (nom empresa màx 8 digits)	pdf



B	Oferta econòmica	OE_90XXXX-AA_XXXXXXXX(nom empresa màx 8 dígit)	TCQ
B	Certificat de validesa*	CV_90XXXX-AA_XXXXXXXX (nom empresa màx 8 dígit)	pdf

\*veure annex A

### Descripció detallada dels criteris, contingut i valoració.

En primer lloc es presenten els criteris quina documentació s'ha d'incloure al "Sobre A" i que, per tant, seran avaluables mitjançant un judici de valor. Són criteris relatius a la proposta d'organització de l'obra que fa l'ofertant:

#### 1. Procediment d'execució de l'obra (fins a 17 punts)

Es valorarà la proposta que fa el contractista per executar l'obra, tenint en compte tots els aspectes relacionats com, per exemple, la seva implantació, les fases en què es plantejarà, de quina manera es preveu la seva execució, com es faran arribar els materials fins a l'obra i la seva col·locació, com i a on es traslladaran els materials que han de sortir de l'àmbit d'actuació, com es resoldran les afectacions a tercers, etc..

Per tant, el que es puntua a aquest apartat és la proposta tècnica d'execució des d'un punt de vista global i polièdric. Es a dir, que el procediment d'execució sigui correcte tècnicament i que es resolguin, alhora, totes les possibles interferències amb les activitats existents afectades i detectades de l'anàlisi detallat i complet necessari per fer l'oferta.

Cal que s'exposin amb claredat els següents aspectes:

##### 1.1. Implantació i exposició de l'execució (fins a 13 punts).

Caldrà indicar de manera detallada i seran objecte de valoració, per a qualsevol moment (fase) de l'obra, els següent aspectes, de manera no exhaustiva i a títol indicatiu:

A nivell d'implantació (fins a 2,00 punts)

- L'espai que ocuparan les oficines d'obra, els acopis, els contenidors de residus propis, etc., tenint en compte el lloc, la ocupació necessària, el detall de la definició, la organització, etc..
- La proposta d'accés (entrada i sortida) de la maquinària a la zona d'obres i al seu entorn, l'accés al gestor de residus i d'altres proveïdors significatius, els itineraris principals a escala macro com de detall a les proximitats de l'obra, etc..
- Els accessos proposats per a persones relacionades amb l'obra i d'altres tercers.
- Les mesures de delimitació i senyalització dels accessos esmentats als punts anteriors
- En qualsevol cas, la descripció de la proposta haurà de justificar els espais seleccionats per necessitats organitzatives, de seguretat o minimització d'impacte ambiental.



A nivell d'execució (fins a 11,00 punts):

- S'explicarà detallada i cronològicament les diferents fases l'execució d'obra, així com si es subdivideix l'obra en diferents àmbits on es treballa amb subobres independents o de forma paral·lela.
- L'explicació ha d'anar acompanyada de la documentació gràfica necessària per a la seva correcta comprensió.
- Es tindrà en compte el procés constructiu com a tal i la seva idoneïtat en funció de les fases proposades, activitats exposades, ritme d'execució, afectacions a tercers (veure punt següent), etc.
- Es valorarà, segons criteri tècnic, la qualitat de la proposta, la claredat, el nivell de detall, les propostes de solucions constructives particulars, la concreció i els punts més rellevants que hagi detectat el licitador en anàlisi realitzat i la presentació, que ha de ser concisa, entenedora, lògica i ordenada.

## 1.2 Afectacions a l'entorn (fins a 4 punts)

En aquest apartat es valorarà l'afectació a l'entorn, que s'haurà de presentar, de manera indissoluble, vinculada al procés d'execució de l'obra; és a dir, com es resolran totes aquelles afectacions a tercers provocades per l'execució pròpiament dita, en cada moment del procés.

En particular, tractant-se d'obres considerades urbanes, son de vital importància, entre d'altres, les referències als itineraris de vianants, l'afectació a la mobilitat de vehicles motoritzats i de bicicletes tant a l'espai d'obra com a l'entorn, els guals i aparcaments, els comerços i terrasses, el transport públic, les zones de càrrega i descàrrega, els contenidors, els diferents pols locals d'atracció, etc..

Caldrà que es detallin els recursos que es posaran a disposició de les obres a fi de minimitzar o eliminar les afeccions ocasionades.

Es tindrà en compte el detall de la presentació així com la proposta de solucions en cada moment i el detall de l'explicació.

## 2. Planificació de l'obra i termini ofertat (fins a 8 punts).

### 2.1. Planificació detallada (fins a 6,50 punts)

Per tal de justificar l'oferta de termini, es necessari que l'empresa licitadora hagi fet una anàlisi acurada dels seus recursos propis, dels terminis de contractació dels diferents industrials, dels terminis de lliurament dels productes segons els diferents subministradors, i dels temps d'execució de les diferents partides d'obra tant executades amb mà d'obra pròpia com subcontractada.

Per aquest motiu es vol garantir que en el termini ofertat s'ha fet una planificació que ha tingut en compte, en tot moment, tots els industrials, subministradors, subcontractistes, tècnics i inputs necessaris, que directe o indirectament, puguin afectar les decisions de l'obra.

Tenint en compte que tots els terminis no es poden saber des del moment de la licitació, es sol·licita que es presenti la planificació a diferents nivells:



- Planificació estratègica (fins a 3,25 punts):
  - Es plantejarà una planificació de les activitats generals, molt esquemàtica, de tota la fase d'obra.
  - En ella es marcaran les fites generals de la contractació de les activitats principals així com restriccions que poden afectar-la.
  - En aquesta planificació cal que s'identifiqui el camí crític de l'obra
- Planificació a curt termini (fins a 3,25 punts):
  - Es farà una planificació detallada i exhaustiva del primer 50% de l'obra, on s'indicaran les fites i restriccions concretes i explícites que es poden tenir en el moment de l'inici, llançament i consolidació dels treballs al ritme proposat.

Les presentacions poden ser en format divers (xls, GANTT, PERT, etc.) i hauran d'anar acompanyades de les explicacions pertinents així com de les conseqüències que se'n derivin del seu contingut.

Es valorarà, segons criteri tècnic, la qualitat de la proposta, la claredat, que les fites i afectacions detectades siguin rellevants per a l'obra, la coherència amb allò especificat sobre l'execució proposada de l'obra, el detall de l'explicació i justificació, l'anàlisi del camí o camins crític/s, les justificacions de les durades de les activitats, així com la claredat i concreció en la descripció de les planificacions aportades.

## 2.2. Termini ofertat (fins a 1,50 punts)

La proposta de termini es farà de manera explícita mitjançant proposta concreta en aquest apartat, independentment que es pugui deduir del pla d'obres presentat, indicant quin és el termini ofertat.

En aquest apartat es puntuarà exclusivament el valor del termini ofertat, independentment de la qualitat i detall de la seva justificació, que es valora als punts precedents.

No es puntuarà per defecte la major reducció respecte del termini de projecte sinó que la màxima puntuació correspondrà a la del termini considerat finalment com a òptim, un cop analitzades les diferents propostes aportades pels licitadors en el seu conjunt. La resta de propostes de termini, majors i/o menors que el termini anteriorment considerat com a òptim, es puntuaran de manera proporcional, segons les consideracions tècniques de l'obra a executar, no sent obligatori que aquesta disminució de puntuació sigui simètrica respecte del valor òptim (un cert escriu en termini pot suposar la mateixa puntuació o no que la mateixa diferència però en decrement).

Aquest termini s'expressarà en mesos i/o fraccions de mes. En cas que algun licitador en parlés de setmanes, l'equivalència serà de 4 setmanes per 1 mes a efectes d'oferta i dels càlculs posteriors.

Si no es presenta explícitament oferta pel que respecta al termini, la puntuació serà de zero punts per aquest concepte.

Quedaran excloses de la licitació les ofertes que superin el termini d'execució de licitació.



En segon lloc es presenten els criteris quina documentació s'ha d'incloure al "Sobre B" i que, per tant, seran avaluable mitjançant fórmules matemàtiques. L'únic criteri és l'oferta econòmica del licitador.

### 3. Oferta econòmica (0 a 75 punts)

*Els licitadors podran disposar d'una versió gratuïta del programa TCQ per confeccionar les seves ofertes, adreçant-se a l'Institut de Tecnologia de la Construcció de Catalunya (ITeC), amb telf. de contacte 933 093 404.*

#### Presentació de les ofertes

El suport informàtic lliurat per a la presentació de les ofertes (extensió LCT, compatible amb TCQ), permet verificar el compliment dels requeriments establerts al plec de bases. Un cop verificada l'oferta, cal llistar l'anomenat "certificat de validesa", que un cop signat, s'adjuntarà al sobre B, juntament amb la resta dels documents indicats al plec de bases. (veure Annex A)

L'ofertant ha de presentar el seu propi pressupost en suport informàtic –editable i pdf- de la següent manera:

- Editable: arxiu corresponent al programa informàtic TCQ 2000 de l'ITEC,
- PDF: arxiu que inclogui justificació dels preus unitaris, pressupost, resum del pressupost i "última pàgina" on consten els imports resultants de l'oferta econòmica abans d'IVA i IVA inclòs
- **Certificat de validesa** signat per l'adjudicatari (veure Annex A).

Aquest pressupost ofertat ha de ser comparable al 100% amb el pressupost base de licitació per garantir la seva congruència i l'homogeneïtat de les ofertes a valorar. Per tant:

- No es podran modificar els amidaments previstos al projecte.
- No es podrà modificar la descripció de cap de les partides pressupostàries del projecte.
- No es podrà modificar el preu de les partides alçades, ja siguin d'abonament íntegre o a justificar. (si hi ha discrepàncies entre "ut" i/o "pa" del pdf i el TCQ, el que preval és l'arxiu TCQ).

L'incompliment de qualsevol d'aquests 3 condicionants suposarà automàticament l'exclusió del procés de licitació en considerar-se que l'oferta no s'ajusta a l'objecte del contracte.

Els preus unitaris presentats no només serviran per validar la bondat de l'oferta presentada sinó que seran contractuals i serviran de base per a les certificacions d'obra i, per tant, per al pagament d'aquesta.

**Els imports que figuren a la proposta econòmica, el certificat de validesa i l'últim full han de ser coincidents. No complir aquest requeriment és motiu d'exclusió.**



## Puntuació de les ofertes

Del pressupost ofertat, que haurà de coincidir amb el que es mostra a “l’última pàgina” del pressupost detallat, se’n derivarà una baixa econòmica global de l’oferta “B” respecte del preu de licitació. Aquesta baixa, expressada en % i en valors positius, té la següent formulació:

$$B(\%) = \left( \frac{\text{Pressupost de licitació} - \text{Oferta econòmica}}{\text{Pressupost de licitació}} \right) \times 100$$

Aquesta baixa de cada oferta serà la base per a la valoració d’aquest criteri i únicament servirà per aquest fi i per la determinació d’ofertes anormalment baixes, ja que l’execució de l’obra es pagarà en base als preus unitaris de l’empresa adjudicatària, segons s’ha exposat anteriorment.

Del conjunt de la totalitat de les ofertes rebudes i no excloses pels motius d’incongruència amb el pressupost de licitació exposats anteriorment o per superar el preu de licitació, es calcula el valor mitjà “corregit” ( $B_{\text{mig,c}}$ ). **Aquest valor només servirà a efectes de puntuació.**

Es parla de valor mitjà de les ofertes “corregit” ja que per al seu càlcul, en funció del nombre d’ofertes presentades i acceptades, es tindran en compte totes o s’eliminaran els extrems segons el següent criteri:

- No s’eliminarà cap oferta, si s’han presentat i acceptat 6 o menys.
- S’eliminaran l’oferta més baixa i la més alta, si hi ha entre 7 i 10 ofertes;
- S’eliminaran les dues més altes i les dues més baixes, si hi ha entre 11 i 20 ofertes presentades;
- S’eliminaran les tres més altes i les tres més baixes, si hi ha més de 20 ofertes presentades;

Un cop calculat aquest valor mig corregit de les baixes ofertades ( $B_{\text{mig,c}}$ ) i tenint en compte també el valor màxim de les mateixes ( $B_{\text{max}}$ ), es procedirà a la puntuació de les ofertes segons la formulació següent:

- Si  $B(\%) \leq B_{\text{mig,c}}$

$$\text{Punts} = \frac{(70 \times B_{\text{max}} - 75 \times B_{\text{mig,c}}) \times B(\%)^2 - (140 \times B_{\text{max}} - 145 \times B_{\text{mig,c}}) \times B_{\text{mig,c}} \times B(\%)}{B_{\text{mig,c}}^2 \times (B_{\text{mig,c}} - B_{\text{max}})}$$

- Si  $B_{\text{mig,c}} \leq B(\%) \leq B_{\text{max}}$

$$\text{Punts} = \frac{5 \times B(\%) + 70 \times B_{\text{max}} - 75 \times B_{\text{mig,c}}}{B_{\text{max}} - B_{\text{mig,c}}}$$

Aquesta formulació correspon a una combinació d’una paràbola per aquelles ofertes que representen una baixa inferior al valor mig corregit i una recta per aquelles ofertes que representen una baixa superior al valor mig corregit, i s’ha obtingut en base als següents requisits:

1. Una oferta igual al preu de licitació (baixa igual a zero), obté zero punts.
2. L’oferta més econòmica acceptada (baixa màxima), obté la màxima puntuació (75 punts).



3. L'oferta igual al valor mig corregit del conjunt de les ofertes acceptades obté 70 punts.
4. El pendent de la gràfica ha de ser sempre creixent amb les baixes.
5. El pendent d'ambdues gràfiques al punt de trobada (punt corresponent al valor mig corregit anterior) ha de coincidir.

Amb aquestes premisses, la formulació té les següents característiques i/o conseqüències:

- a) De manera generalista, cal manifestar que amb aquesta formulació:
  - i. No s'està puntuant o premiant la distància menor a un valor estadístic com el valor mig corregit, sinó que la puntuació depèn única i exclusivament dels valors absoluts de les baixes ofertades i la seva relació amb el preu de licitació.
  - ii. No s'està posant un llindar a partir del qual no existeixin diferències o siguin irrelevantes (llindar de sacietat).
  - iii. En haver-hi puntuació per tot el ventall de possibles ofertes i atès que la gràfica / puntuació resultant final depèn del conjunt de les ofertes, no es redueixen a priori les diferències entre ofertes altes i baixes, ja que la curvatura / forma final de la gràfica no es fixa per defecte al present plec sinó que dependrà de la distribució interna del conjunt.
  - iv. No existeix un valor d'oferta conegut que marqui una tendència o una pista que provoqui l'efecte d'aglutinació de propostes, com si per exemple el canvi de gràfiques fos en un valor conegut prèviament.
  - v. No es poden donar grans diferències de puntuació entre ofertes properes.
- b) Amb allò reflectit als punts 1 i 2, es garanteix que el ventall de puntuació per aquest criteri sigui la totalitat dels punts ja que cap ofertant té uns punts mínims pel sol fet de presentar-se. Només si existeix rebaixa sobre el preu de licitació s'hi obtenen punts.
- c) La puntuació del valor estadístic mig corregit del conjunt de les ofertes té com objectiu no premiar ofertes extremadament baixes. No es tracta d'evitar ofertes individuals molt baixes, ja que aquest aspecte es resol amb allò que la legislació vigent determina per les ofertes anormals o desproporcionades, sinó d'evitar que el conjunt d'ofertes sigui anormalment baix, entenent que el preu de licitació és un preu just i estudiat. Es per aquest motiu també que el canvi de formulació es fa amb aquest valor mig corregit de les ofertes, entenent que representa una teòrica baixa raonable sobre el preu de licitació o el preu òptim mig que el mercat considera. En aquest punt cal fer èmfasi al càlcul d'aquest valor mig corregit, descomptant els valors extrems en funció del nombre d'ofertes rebut, justament perquè serveixi com a referència d'un valor d'oferta acceptablement admissible des d'un punt de vista estadístic.
- d) Amb allò reflectit al punt 4, es garanteix que qualsevol oferta més econòmica obtingui sempre més punts que una altra de més alta.
- e) Amb el que expressa el punt 5, la variació de la puntuació a l'entorn i per sota d'aquest valor mig corregit esdevé lineal en una franja propera, amb una proporció de variació igual a la del tram per sobre del valor mig corregit, que sí és lineal per definició. Aquesta "suavitat" en la transició d'ambdues fórmules permet evitar diferències exagerades entre ofertes properes només pel fet que estiguin a un costat i a l'altre del valor mig corregit i que no serien proporcionades i reafirma el valor mig corregit com el valor òptim de referència de les possibles ofertes.



Per tant, pel que respecta a la “forma” de la gràfica resultant i, per tant, la diferència de puntuació entre diferents ofertes, cal fer èmfasi en què aquesta dependrà única i exclusivament de les ofertes presentades, de manera que el resultat final pot donar lloc a una part recta final amb major o menor pendent i a una part corba tant còncava com convexa, de manera que a priori no es pot establir quins seran els diferencials de puntuació entre dues ofertes concretes.

En cas que només hi hagi una empresa presentada i admesa, la seva puntuació serà la màxima (75 punts) i no s'aplicarà la formulació anterior.

Un cop puntuades totes les ofertes segons aquest criteri, amb la valoració de la resta de criteris, restaran definides les puntuacions completes en funció de tots els criteris de licitació del present PCAP

### **Anàlisi de la possible consideració d'ofertes anormalment baixes i continuïtat de la tramitació**

Per a la identificació de possibles ofertes anormalment baixes, es procedirà segons les pautes indicades a continuació.

En cas que només hi hagi una empresa presentada i admesa, la seva oferta es considerarà anormalment baixa si suposa una baixa econòmica respecte del pressupost de licitació superior a 25 punts percentuals.

En cas que hi hagi més d'una empresa presentada i acceptada es seguirà allò exposat a continuació.

Del conjunt de la totalitat de les ofertes acceptades i puntuades es calcula el valor mitjà ( $B_{mig}$ ), que serà la referència que servirà per a la identificació d'aquelles ofertes que tinguin la consideració d'ofertes anormalment baixes. Per tant, a diferència del valor mig corregit referència per a puntuar, el valor mig té en compte totes les ofertes presentades i acceptades, però només serveix per aquesta anàlisi i no per puntuar.

Tindran aquesta consideració aquelles ofertes econòmiques que representin una baixa que superi aquest valor mitjà del conjunt de les baixes ofertades i acceptades en aquest moment de la licitació ( $B_{mig}$ ) en més de 5 punts percentuals del preu de licitació. Es tindrà en compte l'arrodoniment fins al segon decimal d'aquest valor percentual (no de l'import corresponent en euros), independentment dels decimals posteriors.

Si el nombre d'ofertes presentades i acceptades al “Sobre B” és igual o inferior a 3, tindran la consideració de d'ofertes anormalment baixes aquelles que representin una baixa que superi el valor mitjà del conjunt de les baixes ofertades i acceptades en aquest moment de la licitació ( $B_{mig}$ ) en més de 15 punts percentuals del preu de licitació. Es tindrà en compte l'arrodoniment fins al segon decimal d'aquest valor percentual (no de l'import corresponent en euros), independentment dels decimals posteriors.

En cas que hi hagi una única empresa ofertant i que no tingui aquesta consideració, o si l'oferta situada en primera posició no tingues aquesta consideració, es continuarien els tràmits per a l'adjudicació del contracte.



Però en cas que hi hagi una única empresa ofertant i que tingui aquesta consideració, o en cas que hi hagi més ofertes, si la proposta amb major puntuació tenint en compte tots els criteris d'adjudicació té aquesta consideració, tal i com preveuen els art. 149 i 159 de la Llei de Contractes del Sector Públic de 9 de novembre (LCSP) i d'acord a allò establert a la Circular, de l'1 d'octubre de 2021, de la Junta Consultiva de Contractació Administrativa de la Generalitat de Catalunya (Comissió Permanent), l'òrgan de contractació demanarà una justificació detallada del cost d'execució material.

La resposta a tal sol·licitud haurà de seguir la pauta i contingut següent:

- Materials: aportació de certificats de compromís del subministrador degudament signats.
- Mà d'obra: llistat del preus unitaris simples, tenint en compte, òbviament, que no poden ser inferiors a la normativa legal i administrativa vigent en el moment de l'aprovació d'aquest plec.
- Maquinària:
  - Pròpia: serà necessari justificar el preu horari tenint en compte l'amortització de la màquina en cada cas.
  - Aliena (lloguer): serà necessari aportar el certificat de l'empresa propietària de la màquina, degudament signat.
- Subcontractistes:
  - En el cas que l'execució d'un conjunt de partides estigui prevista a càrrec d'una empresa subcontractada, aquesta haurà d'aportar el seu pressupost detallat, justificat i compromès degudament signat seguint les mateixes pautes exposades als 3 punts precedents.
- Rendiments i preu final de cada partida: caldrà justificar els rendiments d'execució de cada partida, de cara a validar definitivament el preu ofertat, conjuntament amb els 3 conceptes anteriors. Aquí serà obligatori presentar el llistat final d'execució material dels preus ofertats i el seu cost real.
- Altres

Si fos aquest el cas, un cop rebuda la documentació requerida, la Mesa de Contractació l'analitzarà i, amb el suport del Servei Tècnic de l'AMB responsable de l'expedient, determinarà si la justificació presentada per l'ofertant millor posicionat i amb oferta anormalment baixa es considera suficient.

En cas de considerar-se que aquesta oferta econòmica presumptament anormalment baixa ha estat suficientment justificada per l'interessat, aquest serà admès i, per tant, serà definitivament l'ofertant amb major puntuació a la licitació, continuant els tràmits per a l'adjudicació del contracte.

En canvi, en cas de considerar-se que aquesta oferta econòmica presumptament anormalment baixa no ha estat suficientment justificada per l'interessat, aquest restarà exclòs del procediment, resultant com a empresa millor puntuada la següent en puntuació i que no tenia la consideració d'oferta anormalment baixa, continuant els tràmits per a l'adjudicació del contracte.

Seguint allò exposat a la Circular abans esmentada, en aquest darrer cas, no es tornarà a efectuar una nova valoració i puntuació de les ofertes (amb un nou càlcul de  $B_{max}$  i  $B_{mig,c}$ ), de manera que les puntuacions obtingudes en primera instància resultaran ser les definitives. L'anàlisi d'ofertes anormalment baixes i la seva exclusió només tindrà com efecte aquest: que aquelles ofertes no admeses quedaran excloses i no constaran a la puntuació final, sense alterar aquest fet la puntuació de la resta.



En cas que addicionalment a que l'oferta amb major puntuació tingui la consideració d'anormalment baixa, les següents consecutives també tinguin presumptament aquesta qualificació, la Mesa de Contractació analitzarà la possibilitat d'incloure-les al protocol d'anàlisi anterior, obrant en conseqüència i de la mateixa manera.

En cas que només s'hagués presentat una oferta, que hagués resultat presumptament anormalment baixa i que no s'hagi justificat correctament, la conseqüència serà la pertinent exclusió del procediment i la Mesa de Contractació proposarà declarar aquest desert.

Quedaran excloses de la licitació les ofertes que superin el tipus de licitació de sortida i, per tant, no es tindran en compte per als càlculs anteriors.

Per a una més fàcil i ajustada comparació de circumstàncies i mèrits de cada concursant, s'aconsella indicar-los seguint el mateix ordre exposat i respectant les divisions conceptuals descrites.

Així doncs, de conformitat amb els criteris esmentats i un cop determinat el conjunt final de les ofertes admeses, es proposarà a l'òrgan de contractació pertinent d'aquesta Àrea Metropolitana de Barcelona iniciar els tràmits d'adjudicació a favor de l'oferta que ha obtingut la millor puntuació.

## **12. Garantia provisional**

D'acord amb el que estableix l'article 106 de la LCSP, els licitadors no han d'acreditar cap garantia provisional.

## **13. Propostes dels interessats**

13.1. Les propostes dels interessats han d'estar subjectes a tot el que preveuen les clàusules d'aquest plec i el projecte que serveix de base de la contractació. El fet de presentar-se comporta l'acceptació incondicionada del seu contingut per part del proponent.

13.2. L'import de la proposta econòmica no pot superar en cap cas el pressupost màxim de licitació que estableix la clàusula 6.1 del present plec.

13.3. Les empreses licitadores han de presentar la documentació que compongui les seves ofertes en dos sobres, mitjançant l'eina Sobre Digital, accessible a l'adreça web següent: <https://contractaciopublica.cat/ca/perfils-contractant/detall/28027859?categoria=0>

Les propostes s'han de presentar en la forma, en el termini i al lloc indicats a l'anunci de licitació, mitjançant l'eina **Sobre Digital integrada en la Plataforma de Serveis de Contractació Pública de Catalunya**. S'hi pot accedir des del **Perfil de contractant de l'Àrea Metropolitana de Barcelona** a l'enllaç següent: <https://contractaciopublica.cat/perfil/AMB>.

Un cop accedeixin a través d'aquest enllaç a l'eina web Sobre Digital, les empreses licitadores han d'omplir un formulari per donar-se d'alta a l'eina i, a continuació, rebran un missatge, al correu o correus electrònics indicats en aquest formulari d'alta, d'activació de l'oferta.



Les adreces electròniques que les empreses licitadores indiquin en el formulari d'inscripció de l'eina Sobre Digital, que són les emprades per enviar correus electrònics relacionats amb l'ús de l'eina Sobre Digital, han de ser les mateixes que les que designin en el seu document europeu únic de contractació (DEUC) per rebre els avisos de notificacions i comunicacions mitjançant l'e-NOTUM.

Les empreses licitadores han de conservar el correu electrònic d'activació de l'oferta, atès que l'enllaç que conté el missatge d'activació és l'accés exclusiu de què disposen per presentar les seves ofertes a través de l'eina Sobre Digital.

Accedint a l'espai web de presentació d'ofertes a través d'aquest enllaç tramès, les empreses licitadores han de preparar tota la documentació requerida i adjuntar-la en format electrònic en els sobres corresponents. Les empreses licitadores poden preparar i enviar aquesta documentació de manera esglaonada abans de fer la presentació de l'oferta.

Per poder iniciar la tramesa de la documentació, l'eina requereix a les empreses licitadores que introdueixin una paraula clau per cada sobre amb documentació xifrada que formi part de la licitació (per al sobre A no es requereix cap paraula clau, atès que la documentació no està xifrada). Amb aquesta paraula clau es xifra, en el moment de l'enviament de les ofertes, la documentació. Així mateix, el desxifratge dels documents de les ofertes es fa mitjançant la mateixa paraula clau, la qual han de custodiar les empreses licitadores. Cal tenir en compte la importància de custodiar correctament aquesta o aquestes claus (pot ser la mateixa per a tots els sobres o una de diferent per a cadascun), ja que només les empreses licitadores tenen aquesta o aquestes claus (l'eina Sobre Digital no guarda ni recorda les contrasenyes introduïdes), que són imprescindibles per desxifrar les ofertes i, per tant, per accedir al contingut.

L'Administració demanarà a les empreses licitadores, mitjançant el correu electrònic assenyalat en el formulari d'inscripció a l'oferta de l'eina Sobre Digital, que accedeixin a l'eina web Sobre Digital per introduir les seves paraules clau en el moment que correspongui. Quan les empreses licitadores introdueixin les paraules clau, s'inicia el procés de desxifratge de la documentació, que estarà guardada en un espai virtual protegit que garanteix la inaccessibilitat a la documentació abans, si escau, de la constitució de la mesa i de l'acte d'obertura dels sobres, en la data i l'hora establertes.

Les empreses licitadores han d'introduir, en tot cas, la paraula clau abans de l'obertura del primer sobre xifrat.

En cas que alguna empresa licitadora no introdueixi la paraula clau, no es podrà accedir al contingut del sobre xifrat. És a dir, atès que la presentació d'ofertes a través de l'eina Sobre Digital es basa en el xifratge de la documentació i requereix necessàriament que les empreses licitadores introdueixin la paraula o paraules clau —que només elles custodien durant tot el procés— per poder accedir al contingut xifrat dels sobres, no es podrà valorar la documentació de la seva oferta si no es pot desxifrar perquè l'empresa no ha introduït la paraula clau.

Una vegada emplenada tota la documentació de l'oferta i adjuntats els documents que la componen, es fa la presentació pròpiament dita de l'oferta, la qual no es considera presentada fins que no ha estat registrada, amb l'apunt d'entrada corresponent, a través de l'eina. A partir del moment en què l'oferta s'hagi presentat, ja no es podrà modificar la documentació tramesa.



Cal tenir en compte que l'eina Sobre Digital no permet suprimir o modificar les ofertes un cop presentades, però sí que es poden fer canvis abans d'enviar l'oferta. En cas que una empresa licitadora presenti dues o més ofertes a un mateix lot o contracte dins del termini de presentació d'ofertes i vulgui que la darrera oferta presentada en substitueixi una o unes d'anteriors, ho ha de comunicar fefaentment a l'òrgan de contractació. Aquest òrgan, o la mesa de contractació, valorarà el cas.

En cas de fallada tècnica que impossibiliti l'ús de l'eina Sobre Digital el darrer dia de presentació de les propostes, l'òrgan de contractació ampliarà el termini de presentació de les propostes el temps que es consideri imprescindible modificant el termini de presentació d'ofertes, publicant a la Plataforma de Serveis de Contractació Pública l'esmena corresponent i, addicionalment, comunicant el canvi de data a totes les empreses que hagin activat oferta.

Podeu trobar el material de suport sobre com preparar una oferta mitjançant l'eina Sobre Digital a l'apartat Material d'ajuda per a persones usuàries dins de Suport de la Plataforma de Serveis de Contractació Pública, a l'adreça web següent:

<https://contractaciopublica.cat/ca/manuals/usuari>

D'acord amb el que disposa l'apartat 1.h) de la disposició addicional setzena de la LCSP, l'enviament de les ofertes mitjançant l'eina Sobre Digital es pot fer en dues fases, transmetent primer l'empremta electrònica de la documentació de l'oferta, dins del termini de presentació d'ofertes, amb la recepció de la qual es considera efectuada la seva presentació a tots els efectes, i després fent l'enviament de la documentació de l'oferta pròpiament dita en un termini màxim de 24 hores. En cas de no efectuar-se aquesta segona remissió en el termini de 24 hores, es considera que l'oferta ha estat retirada.

Si es fa ús d'aquesta possibilitat, cal tenir en compte que la documentació tramesa en aquesta segona fase ha de coincidir totalment amb la documentació respecte de la qual s'ha enviat l'empremta digital prèviament, de manera que no es pot produir cap modificació dels fitxers electrònics que configuren la documentació de l'oferta. En aquest sentit, cal assenyalar la importància de no manipular aquests arxius (ni, per exemple, fer-ne còpies, encara que siguin de contingut idèntic) per tal de no variar-ne l'empremta electrònica, que és la que es comprovarà per assegurar la coincidència de documents en les ofertes trameses en dues fases.

Les ofertes presentades han d'estar lliures de virus informàtics i de qualsevol tipus de programa o codi nociu, ja que en cap cas no es poden obrir els documents afectats per un virus amb les eines corporatives de la Generalitat de Catalunya. Així, és obligació de les empreses contractistes passar els documents per un antivirus i, en cas d'arribar documents de les seves ofertes amb virus, és responsabilitat de les empreses que l'AMB no pugui accedir al seu contingut.

En cas que algun document presentat per les empreses licitadores estigui malmès, estigui en blanc, sigui il·legible o estigui afectat per algun virus informàtic, la mesa de contractació ha de valorar, en funció de quina sigui la documentació afectada, les conseqüències jurídiques respecte de la participació d'aquesta empresa en el procediment que s'hagin de derivar de la impossibilitat d'accedir al contingut d'algun dels documents de l'oferta. En cas de tractar-se de documents imprescindibles per conèixer o valorar l'oferta, la mesa pot acordar l'exclusió de l'empresa.



Les empreses licitadores poden presentar una còpia de seguretat dels documents electrònics presentats en suport físic electrònic, que se sol·licitarà a les empreses licitadores en cas de necessitat, per tal de poder accedir al contingut dels documents en cas que estiguin malmesos. En aquest sentit, cal recordar la importància de no manipular aquests arxius per tal de no variar-ne l'empremta electrònica, que és la que es comprova per assegurar la coincidència dels documents de la còpia de seguretat tramesos en suport físic electrònic amb els tramesos en l'oferta a través de l'eina Sobre Digital. Així mateix, cal tenir en compte que aquesta còpia no es pot emprar en cas d'haver enviat documents amb un virus a través de l'eina Sobre Digital, atesa la impossibilitat tècnica, en aquests casos, de poder fer la comparació de les empremtes electròniques i, per tant, de poder garantir que no s'han modificat les ofertes un cop finalitzat el termini de presentació.

Les especificacions tècniques necessàries per a la presentació electrònica d'ofertes estan disponibles a l'apartat Licitació electrònica de la Plataforma de Serveis de Contractació Pública, a l'adreça web següent:

<https://contractaciopublica.cat/ca/perfils-contractant/detall/28027859?categoria=0>

D'altra banda, els formats de documents electrònics admissibles són els següents:  
Text: PDF, PDF/A. Imatge: PDF, PDF/A, JPEG, JPG, PNG i DWG.

D'acord amb l'article 23 del RGLCAP, les empreses estrangeres han de presentar la documentació traduïda de manera oficial al català o al castellà.

Els interessats en el procediment de licitació també poden dirigir-se a l'òrgan de contractació per sol·licitar aclariments del que estableixen els plecs o la resta de documentació a través de l'apartat de preguntes i respostes del tauler d'avisos de l'espai virtual de la licitació. Aquestes preguntes i respostes seran públiques i accessibles a través del tauler esmentat, ubicat al Perfil de contractant de l'AMB.

Les propostes són secretes i el fet de presentar-ne comporta l'acceptació incondicionada per part de l'empresa licitadora del contingut del present plec i del Plec de prescripcions tècniques, així com l'autorització a la mesa i a l'òrgan de contractació per consultar les dades que recullen el RELIC, el ROLECE o les llistes oficials d'operadors econòmics d'un estat membre de la Unió Europea.

Cada empresa licitadora no pot presentar més d'una proposta. Tampoc no pot subscriure cap proposta en UTE amb d'altres si ho ha fet individualment, o bé figurar en més d'una unió temporal. La infracció d'aquestes normes dona lloc a la inadmissió de les propostes que hagi subscrit.

La documentació completa roman a disposició dels interessats al Perfil de contractant de l'AMB: <https://contractaciopublica.cat/perfil/AMB>.

13.4. D'acord amb la disposició addicional primera del DL 3/2016, serà suficient l'ús de la signatura electrònica avançada basada en un certificat qualificat de signatura electrònica en els termes previstos en el Reglament (UE) 910/2014/UE, del Parlament Europeu i del Consell, de 23 de juliol de 2014, relatiu a la identificació electrònica i els serveis de confiança per a les transaccions electròniques en el mercat interior i pel qual es deroga la Directiva 1999/93/CE. Per tant, aquest és el nivell de seguretat mínim necessari del certificat de signatura electrònica admesa per a la signatura del DEUC i de l'oferta.



Pel que fa als certificats estrangers comunitaris, s'acceptaran els certificats qualificats a qualsevol país de la Unió Europea d'acord amb l'article 25.3 del Reglament (UE) 910/2014/UE sobre identificació electrònica i serveis de confiança, esmentat, el qual disposa que "una signatura electrònica qualificada basada en un certificat qualificat emès a un Estat membre serà reconeguda com a signatura electrònica qualificada a la resta dels Estats membres".

13.5. Les ofertes o propostes **s'han de presentar en dos sobres:**

### **SOBRE A**

#### **«SOBRE A. DOCUMENTACIÓ GENERAL I DOCUMENTACIÓ RELATIVA ALS CRITERIS AVALUABLES EN FUNCIÓ D'UN JUDICI DE VALOR»**

Té la denominació «**DOCUMENTACIÓ GENERAL I CRITERIS DE JUDICI DE VALOR**» i ha de contenir:

- A) El document europeu únic de contractació (DEUC), signat electrònicament o una declaració responsable, indistintament.

Les empreses licitadores han de presentar el DEUC, els enllaços del qual són:

<https://visor.registrodelicitadores.gob.es/espdp-web/filter?lang=es>

<https://contractacio.gencat.cat/ca/contractar-administracio/deuc>

Els licitadors que optin per la declaració responsable, han d'emplenar el model de l'annex 1 d'aquest plec.

Tant si és a través del DEUC com si és per una declaració responsable, les declaracions han de contenir el següent:

- Que la societat està constituïda vàlidament i que, de conformitat amb el seu objecte social, es pot presentar a la licitació, així com que el signatari del DEUC té la representació deguda per presentar la proposta i el DEUC.
- Que compleix els requisits de solvència econòmica i financera, i tècnica i professional, de conformitat amb els requisits mínims que exigeix aquest plec.
- Que no està incursa en prohibició de contractar.
- Que la plantilla de l'empresa (en cas de disposar de 50 treballadors o més) està integrada per un nombre de treballadors amb discapacitat no inferior al 2 % o que s'ha adoptat alguna de les mesures alternatives que preveu la legislació vigent.
- Que l'empresa disposa d'un pla d'igualtat d'oportunitats entre dones i homes i que aquest resta inscrit al Registre laboral corresponent (en el cas de disposar de 50 o més treballadors).
- Que compleix la resta de requisits que estableix aquest plec i que es poden acreditar mitjançant el DEUC.

Així mateix, s'hi ha d'incloure el nom, els cognoms i el NIF de la persona o les persones autoritzades per accedir a les notificacions electròniques, així com les adreces de correu electrònic on s'han d'enviar aquestes notificacions. Per tal de garantir la recepció de les notificacions electròniques, es recomana designar més d'una persona autoritzada a rebre-les, així com diverses adreces de correu electrònic suplementàries a les que s'han indicat on poder rebre els avisos. Aquestes dades s'han d'incloure en l'apartat relatiu a «Persona o persones de contacte» de la part II.A del DEUC o bé a la mateixa declaració responsable.



A més, les empreses licitadores han d'indicar en el DEUC o la declaració responsable, si escau, la informació relativa a la persona o les persones habilitades per representar-les en aquesta licitació. El DEUC o la declaració responsable s'ha de presentar signat electrònicament per la persona o les persones que tenen la representació deguda de l'empresa per presentar la proposta.

En cas d'empreses que concorrin a la licitació amb el compromís d'agrupar-se en una unió temporal si són adjudicatàries del contracte, cadascuna ha d'acreditar la seva personalitat, capacitat i solvència i presentar un DEUC o una declaració responsable per separat. A més del DEUC o la declaració responsable, han d'aportar un document on consti el compromís de constituir-se formalment en unió temporal en cas de ser adjudicatàries del contracte.

En cas que l'empresa licitadora recorri a la solvència i als mitjans d'altres empreses, de conformitat amb el que preveu l'article 75 de la LCSP, o tingui la intenció de subscriure subcontractes, ha d'indicar aquesta circumstància en el DEUC o declaració responsable i s'ha de presentar un altre DEUC o declaració responsable per separat per a cadascuna de les empreses a la solvència de les quals recorri o que tingui intenció de subcontractar.

Les empreses licitadores que figurin en una base de dades nacional d'un estat membre de la Unió Europea, un expedient virtual de l'empresa, un sistema d'emmagatzematge electrònic de documents o un sistema de prequalificació d'accés gratuït, només han de facilitar en cada part del DEUC o declaració responsable la informació que no figuri en aquestes bases. Així, les empreses inscrites en el RELIC, regulat pel Decret 107/2005, del 31 de maig, o en el ROLECE només estan obligades a indicar en el DEUC o declaració responsable la informació que no figuri inscrita en aquests registres o la que no hi consti vigent o actualitzada. En tot cas, aquestes empreses han d'indicar en el DEUC o declaració responsable la informació necessària que permeti a l'òrgan de contractació, si escau, accedir als documents o certificats justificatius corresponents.

L'aportació de la documentació justificativa del compliment dels requisits que exigeix aquest plec, el compliment dels quals s'ha indicat en el DEUC o declaració responsable, l'ha d'efectuar l'empresa licitadora en qui recaigui la proposta d'adjudicació per haver presentat l'oferta més avantatjosa, amb caràcter previ a l'adjudicació.

Tanmateix, l'òrgan de contractació o la mesa de contractació poden demanar a les empreses licitadores que presentin la totalitat o una part de la documentació justificativa del compliment dels requisits previs si consideren que hi ha dubtes raonables sobre la vigència o la fiabilitat del DEUC o declaració responsable o si cal per al bon desenvolupament del procediment. No obstant això, l'empresa licitadora que estigui inscrita en el RELIC o en el ROLECE o que figuri en una base de dades nacional d'un estat membre de la Unió Europea d'accés gratuït no està obligada a presentar els documents justificatius o cap altra prova documental de les dades inscrites en aquests registres.

**B) Una declaració de submissió als jutjats i als tribunals espanyols.**

Les empreses estrangeres han d'aportar una declaració de submissió als jutjats i als tribunals espanyols de qualsevol ordre per a totes les incidències que puguin sorgir del contracte, amb la renúncia expressa al seu fur propi.

**C) Compromís d'adscripció de mitjans materials o personals:**

Declaració de l'empresa de comprometre's a adscriure a l'execució del contracte determinats mitjans materials o personals, si així es requereix:



## DECLARACIÓ

El senyor/la senyora ....., amb NIF núm. ...., en nom propi/en representació de l'empresa ....., en qualitat de ..... segons l'escriptura pública ....., amb CIF núm., **DECLARA RESPONSABLEMENT:**

Que es comprometo a adscriure a l'execució dels treballs objecte de l'encàrrec els mitjans que preveu la clàusula 4.9.

Signatura

- D) Una declaració, si escau, de pertinença a un grup empresarial, d'acord amb els supòsits de l'article 42 del Codi de comerç, amb la indicació de totes les empreses pertanyents al grup.
- E) En cas de tractar-se d'una unió temporal d'empreses: el compromís d'agrupar-se en una unió temporal (clàusula 4.5).
- F) Declaració responsable de l'empresa de disposar d'un pla d'igualtat d'oportunitats entre dones i homes i que aquest ha estat inscrit al Registre laboral corresponent, si així es requereix:

## DECLARACIÓ

El senyor/la senyora ....., amb NIF núm. ...., en nom propi/en representació de l'empresa ....., en qualitat de ..... segons l'escriptura pública ....., amb CIF núm., **DECLARA RESPONSABLEMENT:**

Que l'empresa disposa d'un pla d'igualtat d'oportunitats entre dones i homes i que aquest està inscrit al Registre laboral corresponent (en el cas de disposar de 50 o més treballadors)

Sí       NO       NO obligada per normativa en disposar de menys de 50 treballadors

Signatura.

- G) Tota la documentació necessària per a la valoració dels criteris que depenguin d'un judici de valor, és a dir, els punts que descriu la clàusula 11, apartats 1 i 2.

## CONTINGUT DEL SOBRE B

a) Incloure en el sobre A l'oferta econòmica, així com qualsevol informació de l'oferta de caràcter rellevant avaluable de forma automàtica (i que, per tant, s'ha d'incloure en el sobre B), comportarà l'exclusió de l'empresa licitadora, ja que s'haurà vulnerat el secret de les ofertes o el deure de no tenir coneixement del contingut de la documentació relativa als criteris de valoració objectiva abans de la relativa als criteris de valoració subjectiva.



- b) La proposta econòmica s'ha de formular, si escau, conforme amb el model que s'adjunta en aquest plec com a plantilla al sobre B.
- c) No s'acceptaran les propostes que tinguin omissions, errades o esmenes que no permetin conèixer clarament allò que es considera fonamental per valorar-les.
- d) A través de l'eina Sobre Digital, les empreses hauran de signar el document resum de les seves ofertes mitjançant la signatura electrònica avançada basada en un certificat qualificat Amb aquesta signatura s'entén signada la totalitat de l'oferta, atès que aquest document conté les empremtes electròniques de tots els documents que la componen.
- e) Els representants legals de les empreses licitadores han de signar les propostes. En cas de tractar-se d'empreses que concorrin a la licitació amb el compromís de constituir-se en UTE si en resulten adjudicatàries, els representats de totes les empreses que componen l'UTE han de signar les propostes. Qui signi l'oferta ha de ser qui signi el DEUC.
- f) Les empreses licitadores podran indicar a l'eina Sobre digital quins documents de la seva oferta contenen informació confidencial.

Els documents i les dades presentades per les empreses licitadores en el sobre B es poden considerar de caràcter confidencial si inclouen secrets industrials, tècnics o comercials i/o drets de propietat intel·lectual, i si la seva difusió a terceres persones pot ser contrària als seus interessos comercials legítims, perjudicar la competència lleial entre les empreses del sector, o bé si el seu tractament pot ser contrari a les previsions de la normativa en matèria de protecció de dades de caràcter personal. Així mateix, el caràcter confidencial afecta qualsevol informació amb un contingut que es pugui utilitzar per falsejar la competència, ja sigui en aquest procediment de licitació o en altres de posteriors. No tenen en cap cas caràcter confidencial l'oferta econòmica de l'empresa, ni les dades incloses en el DEUC.

La declaració de confidencialitat de les empreses ha de ser necessària i proporcional a la finalitat o interès que es vol protegir, i ha de determinar de forma expressa i justificada els documents i/o les dades facilitades que es considerin confidencials. No s'admeten declaracions genèriques o que no justifiquin que els documents o les dades tenen caràcter confidencial.

En tot cas, correspon a l'òrgan de contractació valorar si la qualificació de confidencial d'una documentació determinada és adequada i, en conseqüència, decidir sobre la possibilitat d'accés o de vista de la dita documentació, prèvia audiència de l'empresa o les empreses licitadores afectades.

- g) La presentació d'ofertes comporta que l'òrgan de contractació pugui consultar o obtenir en qualsevol moment del procediment contractual informació sobre tot allò declarat per les empreses licitadores o contractistes, excepte que s'hi oposin expressament.

## **SOBRE B**

### **DOCUMENTACIÓ RELATIVA ALS CRITERIS D'ADJUDICACIÓ AVALUABLES AUTOMÀTICAMENT MITJANÇANT L'APLICACIÓ DE FÓRMULES**

Té la denominació «**CRITERIS AUTOMÀTICS** » i conté la part de la proposta que sigui susceptible de ser ponderada mitjançant l'aplicació de fórmules matemàtiques, és a dir, segons la clàusula 11 («Criteris de valoració»), apartat 3, i, en concret, el model que es



mostra tot seguit signat pel proponent (a tots els fulls, en cas d'ocupar-ne més d'un). Així mateix, cal aportar el pressupost en format TCQ i PDF (segons les especificacions de la clàusula 11).

## **PROPOSTA PER PRENDRE PART EN LA LICITACIÓ PÚBLICA PER PROCEDIMENT SIMPLIFICAT PER A LA CONTRACTACIÓ DE LES OBRES DE LA REURBANITZACIÓ DE LA PLAÇA 25 D'OCTUBRE A SANT ADRIÀ DEL BESÓS**

El senyor/la senyora (nom i cognoms), amb DNI \* i residència a (localitat), al carrer \*, número \*, assabentat/assabentada de l'anunci de licitació pública per procediment simplificat per a la contractació de les obres del projecte executiu de la reurbanització de la plaça 25 d'octubre a Sant Adrià del Besós, i de les condicions i els requisits que s'exigeixen en el Plec de prescripcions tècniques i el Plec de clàusules administratives particulars, es compromet en nom (propri / de l'empresa XXXXXXXXXXXX la qual representa) a executar aquests treballs, amb subjecció estricta als requisits i les condicions esmentats i conforme amb la proposta formulada en el present sobre, per la quantitat de \* euros, IVA exclòs (en lletres i xifres).

L'import de l'IVA, al ... % és de ..... euros.

Lloc, data i signatura.

A més a més, **haurà d'aportar els documents indicats a la clàusula 11, és a dir, el seu propi pressupost en suport informàtic –editable i pdf- de la següent manera:**

- **Editable:** arxiu corresponent al programa informàtic TCQ 2000 de l'ITEC,
- **PDF:** arxiu que inclogui justificació dels preus unitaris, pressupost, resum del pressupost i "última pàgina" on consten els imports resultants de l'oferta econòmica abans d'IVA i IVA inclòs
- **Certificat de validesa signat per l'adjudicatari (veure Annex A).**

### **14. Mesa de contractació**

De conformitat amb la disposició addicional segona de la LCSP, la mesa de contractació la presideix un membre de la corporació metropolitana o un funcionari d'aquesta.

En tot cas, actuen com a vocals el secretari i l'interventor, o les persones en qui deleguin aquesta funció.

També formen part de la mesa els funcionaris que designi l'òrgan de contractació d'entre el personal de la corporació metropolitana.

En conseqüència, la mesa de contractació està composta pels membres següents:

**President:** el senyor Miquel Comino Haro, conseller delegat d'Habitatge de l'Àrea d'Administració i Territori, o, en absència o per impossibilitat seva, el senyor Antonio Balmón Arévalo, vicepresident executiu.

**3 vocals:**

El Sr. Juan Antonio Pérez Vila, que exerceix les funcions que, en relació amb les meses de contractació, s'assignen a la Secretaria, conforme amb les delegacions aprovades pel



Decret de Presidència de data 11 d'agost de 2025 i publicades al BOPB en data 13 d'agost de 2025. O, si escau, la persona que el substitueixi.

La senyora Silvia Rodríguez Sánchez, que exerceix les funcions que, en relació amb les meses de contractació, s'assignen a la Intervenció, conforme amb les delegacions del 4 d'abril del 2022. O, si escau, la persona que la substitueixi.

La senyora Aida Artiz Crespo, com a vocal designada per l'òrgan de contractació dins la unitat encarregada del contracte, o la persona que la substitueixi.

Secretària: la senyora Gemma Rodríguez Flores, com a Coordinadora General de Serveis Corporatius i Contractació, o la persona que la substitueixi.

### **15. Obertura de propostes i proposta de classificació i adjudicació**

15.1. L'obertura dels sobres A i B es fa en dos actes separats per tal de donar compliment al que estableix l'article 159 de la LCSP, de manera que la documentació relativa als criteris quantificables automàticament mitjançant l'aplicació de fórmules matemàtiques sigui puntuada amb posterioritat a aquella, la ponderació relativa als criteris que depenguin d'un judici de valor. Així mateix, l'obertura de l'oferta econòmica es fa en un acte públic.

15.2. Acte d'obertura del sobre A **«DOCUMENTACIÓ GENERAL I DOCUMENTACIÓ RELATIVA ALS CRITERIS D'ADJUDICACIÓ PONDERABLES EN FUNCIÓ D'UN JUDICI DE VALOR»**.

La mesa procedeix a obrir-lo en un acte no públic i la valoració de les propostes la fan els serveis tècnics en un termini no superior a set dies.

15.3. L'acte públic d'obertura del sobre B **«DOCUMENTACIÓ RELATIVA ALS CRITERIS D'ADJUDICACIÓ AVALUABLES AUTOMÀTICAMENT MITJANÇANT L'APLICACIÓ DE FÓRMULES»** té lloc un cop la mesa hagi procedit a la valoració del sobre A. El dia i l'hora de l'acte públic d'obertura s'han de publicar degudament al Perfil de contractant. A l'inici d'aquest acte, es dona a conèixer la puntuació obtinguda pels diferents licitadors en relació amb la part de l'oferta valorada de conformitat amb els criteris que depenen d'un judici de valor. Seguidament, es procedeix a obrir el sobre B i es llegeix la resta de la proposta que es correspon amb la part avaluable mitjançant fórmules matemàtiques. S'ha de deixar constància de tot això i aixecar-ne l'acta corresponent.

15.4. Un cop celebrat aquest acte públic, la mesa procedeix a:

1r) Avaluar i classificar les ofertes amb l'exclusió prèvia, si escau, de les ofertes que no compleixin els requisits del plec.

2n) Fer la proposta d'adjudicació a favor del candidat amb la millor puntuació.

3r) Comprovar en el ROLECE que l'empresa està constituïda degudament, que el signant de la proposta té poder suficient per formular l'oferta, que té la solvència econòmica, financera i tècnica o, si escau, la classificació corresponent, i que no està sotmesa a cap prohibició per contractar.

4t) Requerir l'empresa que ha obtingut la millor puntuació, mitjançant una comunicació electrònica, que constitueixi la garantia definitiva i que aporti el compromís a què es refereix l'article 75.2 de la LCSP i la documentació justificativa conforme disposa efectivament dels



mitjans que s'hagi compromès a dedicar o adscriure a l'execució del contracte d'acord amb l'article 76.2 de la LCSP. Tot això en el termini de set dies hàbils a comptar de l'enviament de la comunicació.

En cas que l'oferta del licitador que hagi obtingut la millor puntuació es presumeixi que és anormalment baixa pel fet que es donen els supòsits que preveu l'article 149 de la LCSP, la mesa, fetes les actuacions que recullen els punts 1r i 2n anteriors, ha de seguir el procediment que preveu l'article esmentat, si bé el termini màxim perquè el licitador justifiqui la seva oferta no pot superar els cinc dies hàbils des de l'enviament de la comunicació corresponent.

Presentada la garantia definitiva i, en els casos en què sigui preceptiva, amb la fiscalització prèvia del compromís de la despesa per part de la Intervenció en els termes que preveu la Llei 47/2003, del 26 de novembre, general pressupostària, en un termini no superior a cinc dies, s'adjudica el contracte a favor del licitador proposat com a adjudicatari i, un cop adjudicat, es formalitza.

En cas que en el termini atorgat a aquest efecte el candidat proposat com a adjudicatari no presenti la garantia definitiva, s'efectua la proposta d'adjudicació a favor del candidat següent en puntuació i se li atorga el termini corresponent per constituir l'esmentada garantia definitiva.

En cas que el licitador hagi de presentar qualsevol altra documentació que no estigui inscrita en el registre de licitadors, aquesta s'ha d'aportar en el termini de set dies hàbils establert per presentar la garantia definitiva.

En els casos en què a la licitació es presentin empresaris estrangers d'un estat membre de la Unió Europea o signatari de l'Espai Econòmic Europeu, l'acreditació de la seva capacitat, solvència i absència de prohibicions es pot fer bé mitjançant la consulta a la llista oficial corresponent d'operadors econòmics autoritzats d'un estat membre, bé mitjançant l'aportació de la documentació acreditativa dels aspectes esmentats, que ha de presentar, en aquest últim cas, en el termini concedit per a la presentació de la garantia definitiva.

En tot el que no preveu aquesta clàusula, s'han d'observar les normes generals aplicables al procediment obert.

## **16. Constitució de garantia definitiva**

16.1. El licitador més ben classificat ha d'acreditar, en un termini màxim de set dies hàbils des del requeriment efectuat per la mesa de contractació, la constitució de la garantia definitiva del 5 % de l'import de l'adjudicació, IVA exclòs.

16.2. La garantia es pot constituir en metàl·lic o en valors de deute públic, o mitjançant un aval o contracte d'assegurança de caució, en la forma i les condicions que preveu la normativa legal aplicable. No es poden constituir garanties en efectiu d'un import superior a 1.000 euros.

16.3. Si, a conseqüència d'una modificació del contracte, el preu experimenta alguna variació, d'acord amb el que disposa l'article 109 de la LCSP, s'ha de reajustar la garantia en el termini de 15 dies des de la notificació a l'adjudicatari de l'acord de modificació.



## **17. Adjudicació del contracte**

17.1. L'òrgan de contractació ha de dictar una resolució motivada d'adjudicació a favor del licitador que hagi presentat l'oferta més avantatjosa, sempre que aquest hagi presentat tota la documentació i hagi acreditat que reuneix tots i cadascun dels requisits exigits, de conformitat amb el que s'estableix a la clàusula 4.

17.2. L'acord d'adjudicació es notifica als candidats en la forma que preveu l'article 151 de la LCSP i, simultàniament, es publica al Perfil de contractant.

### **Capítol III**

## **FORMALITZACIÓ DEL CONTRACTE**

### **18. Formalització del contracte**

18.1. L'adjudicatari està obligat a subscriure, en el termini de 15 dies hàbils des de la data de la notificació de l'adjudicació, el document de formalització del contracte, al qual s'ha d'unir, perquè en formi part, un exemplar del present plec i del projecte. En els supòsits que sigui exigible l'escriptura pública o si així ho demana alguna de les parts contractants, les despeses que es meritin seran a càrrec del contractista.

18.2. Si l'adjudicatari és una unió temporal d'empreses, en el mateix termini, i amb anterioritat a la signatura del contracte, ha d'aportar l'escriptura pública de constitució.

18.3. Si per una causa imputable a l'adjudicatari no es pot formalitzar el contracte dins el termini indicat, l'òrgan de contractació pot acordar-ne la resolució, seguint el procediment que preveu la normativa legal, i procedir a la confiscació de la garantia i reclamar una possible indemnització per danys i perjudicis. En aquests casos, es pot efectuar una nova adjudicació de conformitat amb el que preveu l'article 150.2 de la LCSP.

18.4. La formalització del contracte es publica al Perfil de contractant i també es publica conforme amb el que estableix l'article 154 de la LCSP.

### **Capítol IV**

## **EXECUCIÓ DEL CONTRACTE**

### **19. Comprovació del replantejament**

19.1. En un termini no superior a un (1) mes des de la data de formalització del contracte, llevat de casos excepcionals justificats, es procedeix, en presència del contractista, a comprovar el replantejament fet prèviament a la licitació, d'acord amb el que estableix l'article 237 de la LCSP.

19.2. En cas que l'expedient de contractació hagi estat declarat de tramitació urgent, la comprovació del replantejament es fa a partir del moment en què l'adjudicatari hagi constituït la garantia definitiva.



19.3. Si, a parer del director facultatiu de les obres, i sense reserva per part del contractista, el resultat de la comprovació del replantejament demostra la possessió i la disposició real dels terrenys, la seva idoneïtat i la viabilitat del projecte, es dona l'autorització per iniciar-les i es fa constar aquest aspecte explícitament en l'acta estesa; el contractista resta assabentat d'aquesta autorització pel fet de subscriure-la, i el termini d'execució de les obres comença a comptar l'endemà de la signatura de l'acta.

## **20. Programa de treball**

20.1. El contractista ha de presentar, en un termini no superior a 10 dies naturals des de la formalització del contracte, un programa de treball relatiu als aspectes que s'indiquen a l'article 144 del RGLCAP.

20.2. El programa de treball no pot introduir cap modificació en les condicions contractuals, si bé pot proposar una reducció en el termini total i modificacions en els terminis parcials d'execució de l'obra, sempre que les disponibilitats de crèdit de l'Administració permetin efectuar els reajustaments d'annualitats que es puguin derivar d'aquestes modificacions, i sense que, en cap cas, no pugui comportar cap increment del pressupost total d'adjudicació de l'obra.

## **21. Senyalització de les obres**

21.1. El contractista està obligat a instal·lar, a càrrec seu, els senyals necessaris per indicar els accessos i la circulació a la zona d'obres i els punts de possibles perills deguts al desenvolupament dels treballs, tant a la mateixa zona com als seus límits i voltants.

21.2. El contractista ha de complir les ordres que rebi per escrit de la direcció sobre la instal·lació de senyals complementaris o la modificació dels que hagi instal·lat.

21.3. Les despeses que origini la senyalització són a compte del contractista.

21.4. En el termini màxim de 15 dies laborables des de l'ordre d'iniciació, el contractista ha de col·locar al lloc on es duu a terme l'obra, al punt que fixi el director d'aquesta, un cartell, com a mínim, que s'ajusti a les normes sobre règim de publicitat en les obres contractades per l'AMB.

21.5. Transcorregut el termini que fixa l'apartat anterior sense que el contractista hagi instal·lat la senyalització a què es fa referència, ha de ser l'Administració mateixa qui la instal·li, però les despeses van a càrrec del contractista.

## **Capítol V**

### **EXECUCIÓ DE LES OBRES**

## **22. Pla de seguretat i salut**

22.1. Conforme amb el que preveu l'article 7 del Reial decret 1627/1997, del 24 d'octubre, pel qual s'estableixen disposicions mínimes de seguretat i de salut en les obres de construcció, el contractista està obligat a elaborar un pla de seguretat i salut a la feina, en el qual s'analitzin, s'estudiïn, es desenvolupin i es complementin les previsions que conté



l'estudi de seguretat i salut. Aquest pla s'ha de presentar en un termini màxim de 10 dies naturals des de la formalització del contracte.

22.2. Correspon a l'òrgan de contractació aprovar el pla esmentat.

### **23. Direcció de l'obra i coordinació en matèria de seguretat i salut**

23.1. La direcció de l'obra va a càrrec dels tècnics que es nomenin a aquest efecte, una vegada s'adjudiquin les obres.

23.2. Corresponen a la direcció de l'obra les facultats que li confereix la normativa aplicable i, en especial, les següents:

- a) Dictar ordres d'obra, escrites i gràfiques, que són de compliment obligat per al contractista.
- b) Inspeccionar i emetre informes sobre l'estat d'execució de les obres i les incidències que es produeixin. El contractista ha de facilitar el compliment de la funció inspectora.
- c) Subscriure l'acta de la recepció de les obres.
- d) Expedir les certificacions d'obres corresponents i formular la liquidació i l'estat econòmic final.

23.3. La direcció de les obres assumeix les funcions que estableix l'article 7 del Reial decret 1627/1997, del 24 d'octubre, pel qual s'estableixen disposicions mínimes de seguretat i de salut en les obres de construcció, si no cal la designació d'un coordinador.

23.4. En cas que en les obres hi intervingui més d'una empresa, o una empresa i treballadors autònoms, cal la designació d'un coordinador en matèria de seguretat i salut mentre s'executen. L'òrgan de contractació és qui el nomena.

23.5. El contractista té l'obligació de facilitar al director de l'obra tota la informació i documentació necessàries per a l'elaboració del projecte d'obra executada o *as-built* que s'ha de lliurar a l'Administració.

23.6. El delegat d'obra del contractista ha de ser la persona designada per aquest i acceptada per l'Administració abans de formalitzar el contracte, amb experiència acreditada en obres similars a la que és objecte de contractació.

### **24. Pla de gestió de residus de construcció i demolició**

24.1. Conforme amb el que preveu l'article 5 del Reial decret 105/2008, de l'1 de febrer, pel qual es regula la producció i gestió dels residus de construcció i demolició, el contractista ha de presentar davant l'AMB un pla que reflecteixi com ha de portar a terme les obligacions que li corresponen en relació amb els residus de construcció i demolició que s'hagin de produir a l'obra, en particular les que recull l'article 4.1 de l'esmentat Reial decret.

24.2. El pla, un cop aprovat per la direcció facultativa i acceptat per l'AMB, passa a formar part dels documents contractuals de l'obra.



## **25. Responsable dels treballs objecte del contracte**

L'òrgan de contractació ha de designar una persona física o jurídica, vinculada o aliena a l'ens contractant, com a responsable del treball (direcció facultativa), la qual ha de supervisar-ne l'execució, comprovar que l'execució s'ajusta al que estableix el contracte i transmetre al contractista les ordres i les instruccions de l'òrgan de contractació. A més, li corresponen les atribucions següents:

- a) Proposar a l'òrgan de contractació les penalitzacions que cal imposar al contractista en cas d'incompliments del contracte que li siguin imputables.
- b) Concórrer a la recepció de les obres i, si escau, donar-les per rebudes.

## **26. Obligacions del contractista**

26.1. El contracte s'ha d'executar amb subjecció estricta a les estipulacions que contenen el present Plec de clàusules administratives particulars, el Plec de prescripcions tècniques i les ordres i les instruccions que, si és el cas, doni al contractista el director facultatiu o el responsable del contracte, en els àmbits de les seves competències respectives.

26.2. Conforme amb el que disposa l'article 197 de la LCSP, l'execució del contracte es fa a risc i ventura del contractista.

26.3. És obligació del contractista, de conformitat amb el que estableix l'article 196 de la LCSP, indemnitzar tercers per tots els danys i perjudicis que ell mateix o el personal o els mitjans que en depenguin els causin a conseqüència de les operacions que requereixi l'execució del contracte. A petició de l'Administració, el contractista està obligat a presentar un certificat acreditatiu que l'obra objecte del contracte està coberta per la pòlissa de responsabilitat civil corresponent.

26.4. Si aquests danys i perjudicis han estat ocasionats a conseqüència immediata i directa d'una ordre de l'Administració, n'és responsable l'Administració mateixa dins dels límits que assenyalen les lleis.

26.5. Si el contracte s'executa de manera compartida amb més d'una empresa, totes responen solidàriament de les responsabilitats a què es refereix aquesta clàusula.

26.6. Igualment, d'acord amb el que disposa l'article 238 de la LCSP, el contractista és responsable dels danys i els perjudicis que s'originin durant l'execució del contracte, tant a l'Administració com a tercers, per defectes o insuficiències tècniques que es puguin advertir en la construcció.

26.7. Si, a parer del director facultatiu designat per l'Administració, hi ha alguna part de l'obra executada deficientment, el contractista l'ha de refer sense dret a indemnització de cap mena, encara que s'hagi apreciat després de la recepció.

26.8. Si la direcció estima que les unitats d'obres defectuoses o que no compleixen estrictament les condicions del contracte són, no obstant això, admissibles, pot proposar a l'Administració que les accepti, amb la consegüent rebaixa en els preus. El contractista, en aquest cas, està obligat a acceptar els preus rebuixats que fixi l'Administració, llevat que prefereixi demolir i reconstruir les unitats defectuoses per compte seu i d'acord amb les condicions del contracte.



26.9. El contractista ha de complir, sota la seva exclusiva responsabilitat, les disposicions vigents en matèria laboral, de seguretat social, de prevenció de riscos laborals, de seguretat i salut a la feina, d'integració social de les persones amb discapacitat, d'igualtat efectiva entre dones i homes, fiscal, de protecció de dades, mediambiental i de subcontractació en el sector de la construcció, i ha de tenir a càrrec seu el personal necessari per a l'execució de l'objecte del contracte, respecte del qual tindrà, amb caràcter general, la condició d'empresari.

26.10. El contractista s'obliga a guardar confidencialitat respecte a les dades, les informacions i els antecedents que, no tenint el caràcter de públics o notoris, li siguin confiats o dels quals tingui coneixement en ocasió de l'encàrrec objecte d'aquesta contractació.

26.11. En cas que l'AMB declari l'inici d'un episodi d'alta contaminació, sigui per NO<sub>2</sub> o per PM<sub>10</sub>, el contractista ha d'atendre's al que estableix el Protocol d'actuació en cas d'episodis d'alta contaminació per NO<sub>2</sub> i PM<sub>10</sub>

(<http://www.amb.cat/ca/web/amb/actualitat/publicacions/detall/-/publicacio/protocol-d-actuacio-en-cas-d-episodis-d-alta-contaminacio-per-no2-i-pm10/6166369/11696>), aprovat per l'AMB a la sessió del Consell Metropolità de data 31 de gener del 2017.

En particular, ha de complir les mesures que estableixen els punts 8 i 9 de l'esmentat protocol, que poden anar des de limitar certes activitats en fase d'avís preventiu fins a aturar les obres en cas de fase d'episodi o d'alerta.

En cas que durant el decurs de les obres es posi en marxa l'esmentat protocol, cal analitzar quin és l'allargament del termini que implica l'aplicació d'aquestes obligacions en funció de l'afectació a l'execució de les obres.

En qualsevol cas, el compliment de les mesures establertes no comporta cap dret a reclamació econòmica per part del contractista.

#### 26.12. Possibilitat d'ocupacions i/o recepcions parcials

Atesa la tipologia de l'expedient i dels treballs a realitzar, tenint en compte allò establert a l'art. 243 de la LCSP, s'estableix al present contracte la possibilitat de fer recepcions parcials d'un cert àmbit totalment acabat per tal de lliurar-lo a l'ús públic.

També a l'empara del mateix article, es preveu la possibilitat, de manera excepcional, de fer una ocupació efectiva o posada en servei d'una part de l'actuació o de la seva totalitat, per tal de minimitzar l'afectació a ciutadans i a l'entorn.

#### 26.13. Abocadors

El Contractista adjudicatari no podrà abocar material procedent de l'obra sense que prèviament estigui aprovat l'abocador/lloc de destí per la Direcció Facultativa de l'obra.

#### 26.14. Seguretat i salut

En relació a les partides de Seguretat i Salut, els preus inclouen el manteniment de les proteccions col·lectives com individuals, la formació dels treballadors, la implantació i manteniment del control d'accessos, així com el personal necessari per al control d'accessos a l'obra i talls de carrers necessaris.

El control d'accessos haurà de garantir que en tot moment quedi registrat el nombre de persones (treballadors propis, aliens o tercers (visites), etc...) que hi ha dins el recinte.



### 26.15. Planificació

L'adjudicatari té l'obligació de tenir en tot moment la planificació global visible i actualitzada en funció del decurs de les feines.

Per garantir però, el procés pormenoritzat d'execució i el control de la seguretat de l'obra, serà necessari que cada divendres l'adjudicatari lliuri a la DF i a la resta dels agents el pla de treball detallat de la setmana següent, indicant proveïdors i industrials, grups de treball, àmbits d'obra afectats, producció prevista, etc.

Juntament amb la certificació mensual, caldrà que l'adjudicatari entregui una planificació global de l'obra fins a previsió de data de recepció, que serà condició sinequanon per al cobrament de la mateixa, sempre i quan la Direcció Facultativa de l'obra així ho consideri.

### 26.16. Documentació de control de qualitat

Es obligació de l'adjudicatari lliurar la documentació de control de qualitat d'aquells materials que determini la DF juntament amb la carta de subministrament del proveïdor, abans de la seva col·locació i/o utilització. A més a més l'adjudicatari lliurarà les diferents cartes i certificats dels treballs executats definits per la DF.

Aquests lliuraments seran condició sinequanon, no només per validar el material i permetre la seva utilització sinó també per al seu cobrament.

Quan en funció del pla de control de qualitat definit o per petició de la DF, sigui necessari dur a terme assaigs sobre un material o partida concreta, es donarà un termini màxim d'un mes (tret de casos excepcionals) per rebre els corresponents resultats.

S'elaborarà, conjuntament amb la DF, un arxiu amb tota la documentació dels materials de l'obra: documentació tècnica, control de qualitat (certificats, assaigs,...), garanties del fabricant i les seves recomanacions de manteniment així com els manuals que acompanyin els equips i màquines que es subministren a l'obra.

Mensualment, abans de cada certificació, es realitzarà una revisió de l'estat de l'arxiu per tal de validar les partides a certificar.

A l'inici de les obres es marcaran, juntament amb la DF, uns paquets pels lliuraments parcials de la documentació. Aquest lliurament podrien ser:

- Final de fonaments
- Final d'estructura
- Final de tancament i divisòries
- Final d'acabats i instal·lacions

En cas de no rebre els informes dels assaigs en els terminis indicats al contracte, l'import d'aquestes partides podrà ser deduït fins rebre els informes favorables.

El no lliurament de la documentació parcial establerta podrà suposar una retenció del 10% del paquet corresponent en la certificació del mes corresponent.



### 26.17. Documentació Final d'Obra o Document As-built

A l'inici de les obres es marcaran, juntament amb la DF, uns lliuraments parcials del document l'as-built, que coincidiran amb els del control de qualitat. Podrien ser:

- Final de fonaments
- Final d'estructura
- Final de tancament i divisòries
- Final d'acabats i instal·lacions

En qualsevol cas, per tal de garantir que les parts no vistes o soterrades de l'obra (qualsevol servei, instal·lacions, etc.) quedin reflectides amb exactitud en el document asbuït final d'obra, es demanarà que l'adjudicatari lliuri els plànols d'obra executada abans que siguin tapades o cobertes.

Un cop s'acaba una obra i o bé es posa en servei de manera excepcional o bé es rep, sent lliurada a l'Ajuntament per al seu ús i conservació, és imprescindible que es disposi del document as-built per poder dur a terme aquelles actuacions de manteniment que s'escaiguin. Per tant, a partir de la signatura de qualsevol de les dues actes anteriors (ocupació / recepció), l'adjudicatari i la DF disposaran de dos mesos per lliurar aquesta documentació.

El lliurament de la documentació final d'obra en el termini establert serà una condició sinequanon per tramitar l'aprovació de la Certificació Final d'Obra. Arribat el cas, no generarà cap dret a favor de l'adjudicatari, en concepte d'interessos de demora o altres perjudicis. Per tant, el termini per presentar aquesta documentació serà de 2 mesos a partir de la recepció de l'obra.

### 27. Obligacions del contractista en matèria de transparència

27.1. Dret d'accés a la informació pública: el contractista es compromet a facilitar a l'Administració, en compliment de les obligacions de transparència a les quals resta sotmès, la informació que li sigui requerida per tal de fer efectius la publicitat activa i el dret d'accés dels ciutadans en relació amb la prestació contractada.

27.2. Transparència col·laborativa: l'adjudicatari resta obligat a facilitar a l'Administració la informació que estableix la Llei 19/2014, del 29 de desembre, de transparència, accés a la informació pública i bon govern, referent a les activitats directament relacionades amb el sector públic.

### 28. Condició especial d'execució

28.1. De conformitat amb l'article 202 de la LCSP, les condicions especials d'execució del contracte són les següents:

#### Condició especial de caràcter social

El contractista haurà de contractar, per a l'execució dels treballs de neteja final de l'obra, una empresa d'inserció social o, si es cau, un centre especial de treball d'iniciativa social, degudament inscrit en el registre corresponent i acreditat conforme a la normativa vigent.



El contractista haurà d'acreditar el compliment d'aquesta condició mitjançant la presentació de la documentació justificativa corresponent com a màxim abans de la recepció de les obres.

### Mitjans humans

En cas de substitució d'algun dels mitjans humans exigits al present contracte caldrà que aquest sigui del mateix perfil o superior als establerts i haurà de ser validat, prèviament per l'AMB abans de la seva incorporació.

L'AMB podrà exigir la substitució de qualsevol tècnic que l'adjudicatari hagi assignat al contracte i que no compleixi amb les seves obligacions.

28.2. Si el contractista incompleix aquestes condicions especials d'execució, l'òrgan de contractació pot imposar-li les penalitzacions que s'estableixen a la clàusula 34.

28.3. Totes les condicions especials d'execució que formin part del contracte s'han d'exigir a tots els subcontractistes.

## **29. Clàusula sobre protecció de les dades personals**

Ateses la naturalesa i les condicions del contracte, no es preveu la necessitat de dur a terme cap tractament de dades personals en nom de l'AMB o de tercers en el seu nom.

## **30. Clàusula de bon govern**

Els licitadors i els contractistes han d'adoptar una conducta èticament exemplar i actuar per evitar la corrupció en qualsevol de les seves possibles formes.

En aquest sentit, i al marge de la resta de deures vinculats al principi d'actuació esmentat en el punt anterior, derivats dels principis ètics i de les regles de conducta als quals els licitadors i els contractistes han d'adequar la seva activitat, assumeixen particularment les obligacions següents:

- a) Comunicar immediatament a l'òrgan de contractació les possibles situacions de conflicte d'interessos.
- b) No sol·licitar, directament o indirectament, que un càrrec o un empleat públic influeixi en l'adjudicació del contracte.
- c) No oferir ni facilitar a càrrecs o empleats públics avantatges personals o materials, ni per a ells mateixos ni per a persones vinculades amb el seu entorn familiar o social.
- d) No fer accions que posin en risc l'interès públic.
- e) Respectar els principis de lliure mercat i de concurrència competitiva i abstenir-se de tenir conductes que tinguin per objecte o puguin produir l'efecte d'impedir, restringir o falsejar la competència com, per exemple, els comportaments col·lusoris o de competència fraudulenta (ofertes de resguard, eliminació d'ofertes, assignació de mercats, rotació d'ofertes, etc.).
- f) Denunciar qualsevol acte o conducta dirigit a les dites finalitats i relacionat amb la licitació o el contracte dels quals tingui coneixement.
- g) Aplicar la màxima diligència en el coneixement, el foment i el compliment de la legalitat vigent.
- h) Garantir el principi d'indemnitat als denunciants d'irregularitats.



### **31. Despeses i impostos per compte del contractista**

31.1. El contractista està obligat a satisfer les despeses de tot ordre derivades de la formalització i el compliment del contracte.

31.2. També són a compte i a càrrec seu, si és el cas, les de formalització del contracte si aquest s'eleva a escriptura pública.

31.3. Aquestes despeses de formalització de contracte, si n'hi ha, s'han d'abonar a l'AMB.

31.4. Tant en les propostes presentades pels licitadors com en els pressupostos d'adjudicació, s'entén que hi són compreses totes les taxes i impostos, directes i indirectes, i els arbitris municipals que gravin l'execució del contracte, els quals van a compte del contractista, llevat de l'IVA que hagi de suportar l'Administració, que s'ha d'indicar com a partida independent.

31.5. Es consideren també incloses en la proposta de l'adjudicatari i en el preu del contracte totes les despeses que calguin per a l'execució del contracte.

31.6. Són a compte del contractista les despeses d'assaig i control de qualitat acordades per la direcció de l'obra en una quantia màxima equivalent a l'1,5 % de l'import d'execució material del projecte base de licitació. No obstant això, no tenen aquesta limitació i van íntegrament a compte del contractista les despeses derivades de controls que calgui fer a conseqüència de defectes en la qualitat i en l'execució de l'obra.

31.7. L'AMB ha de dur a terme totes les actuacions encaminades a informar de les obres i divulgar-les una vegada adjudicades. Aquestes despeses van a càrrec del contractista fins al límit del 2 % de l'import de facturació dels treballs fets, incloent-hi les modificacions del projecte, si n'hi ha. L'esmentat percentatge es dedueix de les certificacions que expedeixi la direcció de les obres. L'aplicació de les despeses té lloc fins a un màxim de quatre mesos des de la data d'aprovació de la certificació final de les obres per part de l'òrgan de contractació.

31.8. El contractista té l'obligació d'assumir les despeses associades a l'elaboració del projecte de les obres executades o *as-built*. El seu contingut és el següent:

- Memòria amb les dades principals de l'obra executada: emplaçament, agents participants (constructora, direcció facultativa, coordinació de seguretat i salut, ajuntaments...), descripció de la situació prèvia, descripció dels treballs que s'han fet finalment, quins serveis s'han afectat o executat, etc. Hi ha d'haver uns annexos a la memòria:
  - . Reportatge fotogràfic.
  - . Llista de materials emprats amb dades de proveïdors o industrials (persona de contacte, telèfon, correu electrònic, adreça...).
  - . Control de qualitat efectuat (fitxes tècniques, assaigs, etc.).
  - . Si hi ha algun element que ha necessitat algun recàlcul en fase d'obra, cal aportar-lo.
  - . Gestió de residus efectuada.
  - . Legalització de l'enllumenat i altres instal·lacions que ho hagin necessitat.
  - . Actes de replantejament, ocupació, si és el cas, i recepció de les obres.



- Plànols de l'obra acabada: topografia o situació preexistent abans de l'obra, aixecament topogràfic de la superfície de l'obra acabada segons el Plec de prescripcions tècniques de l'AMB, seccions, detalls d'urbanització i de serveis, plantes amb serveis i instal·lacions executats acotats en planta i fondària, estructures, etc.
- Pel que fa a l'aixecament topogràfic de l'obra acabada, cal tenir en compte el següent:
  - S'ha de georeferenciar i elaborar d'acord amb el Plec d'especificacions tècniques per a l'elaboració d'aixecaments topogràfics elaborat per l'AMB. Aquest plec pretén estandarditzar i homogeneïtzar l'estructura de la informació recollida durant l'aixecament topogràfic i, per aquest motiu, també s'ha de lliurar una plantilla DWG en 3D amb l'estructura de capes definida, la llibreria de blocs que s'ha d'emprar, els estils de línia i les fonts. Així mateix, el Plec també recull les precisions absolutes mínimes requerides per garantir el rigor dels mètodes topogràfics emprats (topografia clàssica o posicionament per satèl·lit) durant l'aixecament en qüestió.
  - Pel que fa a la documentació que cal que lliuri el contractista, el plec d'especificacions recull, entre d'altres, la documentació següent: informe-memòria d'execució, càlcul i compensació de la xarxa de bases, ressenyes, dades de camp d'observació de les bases, fitxer digital en format DWG 2013 en 2D i 3D, llista en format ASCII de tots els punts observats i calculats amb les seves coordenades (núm. de punt, X, Y, H i codi), etc.

### 31.9. Qualitat en l'execució

Els defectes de qualitat en l'obra realitzada, ja sigui per manca de compliment del Projecte o de les instruccions donades per part de la Direcció Facultativa de l'obra, donaran lloc a la seva demolició, a càrrec del contractista, sempre que l'AMB i/o la Direcció Facultativa ho considerin necessari.

En el cas que la Direcció Facultativa i l'AMB acceptin mesures correctives per a subsanar els defectes abans esmentats, aquestes aniran sempre a càrrec del contractista.

### 31.10. Neteja

Al finalitzar l'obra, es realitzarà una neteja acurada que es considerarà inclosa en els preus unitaris i per tant no serà objecte d'abonament independent.

### 31.11. Acta notarial

En cas que la Propietat i/o la Direcció Facultativa cregui necessari, abans del inici de les obres, realitzar una acta notarial de l'estat dels edificis veïns a l'obra, aquesta anirà a càrrec de l'adjudicatari.

### 31.12. Mostres, models o prototips

En cas que la Propietat i/o la Direcció Facultativa sol·liciti alguns tipus de mostra, model o prototip d'un element de l'obra, com pot ser mecanisme, estructura, paviment, etc., el cost econòmic anirà a càrrec de l'adjudicatari.



### 31.13. Transports i mitjans auxiliars

Estaran inclosos dins dels preus unitaris tots els mitjans auxiliars de transport, elevació, bastides,... que siguin necessaris per l'execució de l'obra així com el personal que sigui necessari per la realització de talls de carrers o senyalització.

Els preus d'excavació i terraplè inclouen el lloguer dels terrenys per al seu abassegament, si s'escau, i tots els seus transports, càrregues i descarregues, així com la restitució a la seva situació inicial.

## **32. Pagaments al contractista**

32.1. A l'efecte de pagar el contractista, el director de l'obra expedeix certificacions mensuals de l'obra executada, que tenen la consideració d'abonaments a compte. S'han de tramitar abans del dia 10 del mes següent al període que correspongui i cal remetre'n en el mateix període una còpia a l'AMB, en cas que la direcció facultativa sigui externa, i al contractista a l'efecte que aquest, en el termini màxim de 10 dies a comptar del final del període al qual fa referència la relació valorada, hi manifesti la seva conformitat o la seva objecció i presenti la factura corresponent al Registre General. Les certificacions han de tenir el vistiplau del responsable de l'obra designat, si és el cas, per l'Administració.

32.2. Els abonaments al contractista que resulten de les certificacions expedides tenen el caràcter de pagaments a bon compte, subjectes a les rectificacions i les variacions que es produeixin en l'amidament final i sense que comportin en cap cas l'aprovació i la recepció de les obres que compregui.

32.3. El pagament de les certificacions d'obra es fa contra factura, expedida d'acord amb la normativa vigent, en la qual el contractista ha d'incloure les dades o requisits que conté l'article 6 del Reial decret 1619/2012, del 30 de novembre, pel qual s'aprova el Reglament pel qual es regulen les obligacions de facturació.

La factura és el resultat de la relació valorada feta amb els amidaments executats i amb els preus oferts per l'adjudicatari.

32.4. El contractista ha de presentar la factura juntament amb el document «Certificacions tributàries de contractistes i subcontractistes» (model 01C de l'Agència Tributària), que exigeix l'article 43.1.f) de la Llei 58/2003, del 17 de desembre, general tributària. En cas que no es presenti aquest document, l'ordre de pagament queda en suspens fins que s'aporti efectivament, de conformitat amb el que disposa l'article 22.1.a) de la Llei 9/2015, de l'1 d'octubre, del procediment administratiu comú de les administracions públiques. A la factura s'ha d'indicar el servei de l'AMB responsable del contracte, el número de l'expedient i el número de document comptable.

Les factures s'han d'emetre obligatòriament de manera electrònica. Es poden emetre les 24 hores del dia, qualsevol dia de l'any, entrant a l'apartat Tràmits de la web de l'AMB <http://www.amb.cat/factura-electronica>, o bé entrant directament a la bústia electrònica de l'AMB a través de l'enllaç <https://efact.eacat.cat/bustia/?emisorId=173>.

32.5. L'Administració ha d'abonar l'import de les factures dins dels terminis, en les condicions i amb els efectes que preveu l'article 198 de la LCSP.



32.6. En cas de demora de l'Administració en el pagament de la factura, aquesta ha d'abonar al contractista, a partir del compliment de l'esmentat termini, els interessos de demora i la indemnització pels costos de cobrament en els termes que preveu la Llei 3/2004, del 29 de desembre, per la qual s'estableixen mesures de lluita contra la morositat en les operacions comercials. No obstant això, la presentació de la factura o del certificat que preveuen els apartats anteriors fora dels terminis que assenyalen els apartats 32.1 i 32.4 de la present clàusula interromp el còmput del termini màxim de pagament que preveu l'apartat 32.5 de la mateixa clàusula. En aquest últim cas, s'entén que l'endarreriment comença a computar a partir de la data en què la factura té entrada al registre general de l'AMB.

32.7. La presentació de la factura o del certificat que preveu l'apartat 32.2 anterior fora dels terminis que preveu la present clàusula interromp el còmput del termini màxim de pagament que preveu l'article 198.4 de la LCSP.

32.8. El contractista té dret a percebre abonaments a compte sobre l'import per les operacions preparatòries fetes com ara les instal·lacions i la provisió de materials o equips de maquinària pesant adscrits a l'obra, de conformitat amb el que estableix l'article 240.2 de la LCSP, tenint en compte les especificacions que estableix l'article 155 del Reial decret 1098/2001, del 12 d'octubre, pel qual s'aprova el Reglament general de la Llei de contractes de les administracions públiques.

### **33. Compliment dels terminis i penalitzacions**

33.1. El contractista està obligat a complir els terminis d'execució del contracte que preveu el present plec. En cas de demora en el compliment dels terminis, sigui el de finalització de l'obra o siguin, si n'hi ha, els terminis parcials assenyalats de manera que es pugui presumir raonablement la impossibilitat de complir el termini total, per una causa que li sigui imputable, l'Administració pot optar, indistintament, pel que estableix l'article 193.3 de la LCSP, per la resolució del contracte amb la pèrdua de la garantia constituïda o per la imposició d'una penalització de 0'60 euros/dia per cada 1.000,00 euros del preu del contracte.

33.2. Cada cop que les penalitzacions per demora assoleixin un múltiple del 5% del preu del contracte, l'òrgan de contractació està facultat per resoldre el contracte o acordar-ne la continuïtat de l'execució amb la imposició de noves penalitats.

33.3. La imposició de la penalització no exclou la indemnització a què pugui tenir dret l'Administració pels danys i els perjudicis ocasionats per la demora imputable al contractista.

33.4. La constitució en mora del contractista no requereix la intimació prèvia per part de l'Administració.

33.5. Si es produeix un retard en el compliment dels terminis per causes no imputables al contractista, l'Administració pot, a petició d'aquest o bé d'ofici, concedir la pròrroga per un temps igual al temps perdut, llevat que el contractista en sol·liciti un altre de més curt, d'acord amb el que disposa l'article 195.2 de la LCSP.

### **34. Compliment defectuós o incompliment parcial de l'execució objecte del contracte**

34.1. Si el contractista executa defectuosament l'objecte del contracte o incompleix els compromisos adquirits i no esmena les deficiències o els defectes detectats en el termini que, si escau, li és atorgat, l'òrgan de contractació pot optar per resoldre el contracte amb la confiscació de la garantia constituïda, o bé imposar-li una penalització econòmica



proporcional a la gravetat de l'incompliment, que es fixa en un màxim de 2,00 euros/dia per cada 1.000,00 euros del preu del contracte, a comptar de l'endemà del dia en què s'acabava el termini per esmenar les deficiències, sense que es pugui superar el 10 % del pressupost del contracte.

34.2. Fins que no tingui lloc la recepció dels treballs, el contractista respon de l'execució correcta dels treballs i dels defectes que hi pugui haver.

34.3. El contractista queda exempt de responsabilitat si els treballs defectuosos o mal executats són conseqüència d'una ordre de l'AMB.

34.4. S'estableixen les següents penalitats específiques:

Condició especial de caràcter social

S'estableix una penalitat de d'un 5 per mil sobre el import del contracte sense IVA en el cas que no s'acrediti el seu compliment.

Mitjans humans

L'AMB podrà exigir la substitució de qualsevol tècnic que l'adjudicatari hagi assignat al contracte i que no compleixi amb les seves obligacions. Si al cap de dues setmanes de la petició, l'adjudicatari no atengués aquesta exigència, l'AMB podrà imposar una penalització:

- Un 5 per mil de l'import de l'adjudicació del contracte, cada tres dies que superin les dues setmanes.

En el cas de no complir-se la dedicació marcada en el contracte es podrà aplicar una penalització de:

- Cada 3 dies acumulats d'1 per mil de l'import de l'adjudicació
- Més de 15 dies acumulats s'aplicarà un 5 per mil de l'import de l'adjudicació

Concretament, tenint en compte els següents mitjans personals adscrits al contracte:

- Coordinador BIM:

En cas de no complir les funcions descrites en l'annex B es podrà aplicar una penalització de:

- Cada 3 avisos acumulats s'aplicarà d'1 per mil de l'import de l'adjudicació
- Més de 10 avisos acumulats s'aplicarà un 5 per mil adicional de l'import de l'adjudicació

### **35. Cessió**

35.1. De conformitat amb el que s'estableix a l'article 214 de la LCSP, està prohibida la cessió total o parcial dels drets i les obligacions del contracte, sense que hi hagi prèviament l'autorització de l'òrgan de contractació i sempre que les qualitats tècniques o personals de qui cedeix no hagin estat raó determinant de l'adjudicació del contracte.

L'autorització prèvia i expressa de l'Administració resta condicionada a la comprovació dels requisits que estableix l'esmentat article 214 de la LCSP i, en particular, en primer lloc, al fet que la cessió no és una restricció efectiva de la competència en el mercat i, en segon lloc,



al fet que no comporta cap alteració substancial de les característiques de l'empresa contractista si aquestes constitueixen un element essencial del contracte.

Adicionalment, cal que el cedent hagi executat, almenys, un 20 % de l'import del contracte.

No obstant això, aquest requisit no s'aplica si la cessió es produeix en cas que el contractista estigui en concurs, malgrat que s'hagi obert la fase de liquidació, o en el supòsit que hagi posat en coneixement del jutjat competent per a la declaració del concurs que ha iniciat les negociacions per assolir un acord de refinançament o per obtenir adhesions a una proposta anticipada de conveni, de conformitat amb la legislació concursal.

En tot cas, s'ha de comprovar, com a requisit indispensable previ a l'autorització, que el concessionari té la capacitat per contractar amb l'Administració i la solvència exigible en funció de la fase d'execució del contracte, havent d'estar degudament classificat, si escau, i si no està incurs en cap causa de prohibició de contractar. La manca de compliment de qualsevol d'aquests requisits comporta que es resolgui no atorgar l'autorització de la cessió.

La cessió es formalitza, entre l'adjudicatari i el cessionari, en escriptura pública.

El cessionari resta subrogat en tots els drets i obligacions que corresponien al cedent.

### **36. Subcontractació**

36.1. La possible subcontractació dels treballs objecte del contracte està sotmesa al compliment de les disposicions que preveuen els articles 215 i 216 de la LCSP i, especialment, al compliment dels requisits següents:

- L'empresa contractista ha de comunicar per escrit, després de l'adjudicació del contracte i, a tot estirar, quan n'iniciï l'execució, a l'òrgan de contractació la intenció de subscriure subcontractes, indicar la part de la prestació que pretén subcontractar i la identitat, les dades del contacte i el representant o representants legals de l'empresa subcontractista, justificar suficientment l'aptitud d'aquesta per executar-la amb referència als elements tècnics i humans de què disposa i a la seva experiència, i acreditar que no està incursa en prohibició de contractar.

Si l'empresa subcontractista té la classificació adequada per executar la part del contracte objecte de la subcontractació, la comunicació d'aquesta circumstància és suficient per acreditar-ne l'aptitud.

- L'empresa contractista ha de notificar per escrit a l'òrgan de contractació qualsevol modificació que pateixi aquesta informació durant l'execució del contracte i tota la informació necessària sobre els nous subcontractes.
- La subscripció de subcontractes està sotmesa al compliment dels requisits i les circumstàncies que regula l'article 215 de la LCSP.
- La infracció de les condicions que estableixen aquesta clàusula i l'article 215 de la LCSP per procedir a la subcontractació, així com la falta d'acreditació de l'aptitud de l'empresa subcontractista o de les circumstàncies determinants de la situació d'emergència o de les que fan urgent la subcontractació, té, en funció de la repercussió en l'execució del contracte, les conseqüències següents:

a) *la imposició a l'empresa contractista d'una penalització de fins a un 50 % de l'import del subcontracte;*



o

*b) bé la resolució del contracte, sempre que es compleixin els requisits que estableix el segon paràgraf de la lletra f) de l'apartat 1 de l'article 211 de la LCSP)*

- Les empreses subcontractistes estan obligades només davant l'empresa contractista principal, la qual assumeix, per tant, la responsabilitat total de l'execució del contracte davant l'Administració, de conformitat amb aquest plec i amb els termes del contracte, incloent-hi el compliment de les obligacions en matèria mediambiental, social o laboral a què es refereix la clàusula 26 d'aquest plec. El coneixement que l'Administració tingui dels contractes subscrits o l'autorització que atorgui no alteren la responsabilitat exclusiva del contractista principal.
- Les empreses subcontractistes no tenen acció directa davant de l'Administració contractant per les obligacions que hi ha contret l'empresa contractista a conseqüència de l'execució del contracte principal i dels subcontractes.
- En cap cas, l'empresa o les empreses contractistes no poden concertar l'execució parcial del contracte amb persones inhabilitades per contractar d'acord amb l'ordenament jurídic o que es trobin incurses en alguna de les causes de prohibició de contractar que preveu l'article 71 de la LCSP.
- L'empresa contractista ha d'informar sobre qui exerceix la representació dels treballadors de la subcontractació, d'acord amb la legislació laboral.
- Els subcontractes tenen, en tot cas, naturalesa privada.
- El pagament a les empreses subcontractistes i a les empreses subministradores es regeix pel que disposen els articles 216 i 217 de la LCSP.

36.2. De conformitat amb l'apartat tercer de l'article 217 de la LCSP, escau, en tot cas, la imposició de penalitzacions al contractista si, mitjançant una resolució judicial o arbitral ferma aportada pel subcontractista o pel subministrador a l'òrgan de contractació queda acreditat l'impagament per part del contractista a un subcontractista o subministrador vinculat a l'execució del contracte en els terminis que preveu la Llei 3/2004, del 29 de desembre, i sempre que aquesta demora en el pagament no estigui motivada per l'incompliment d'alguna de les obligacions contractuals assumides pel subcontractista o pel subministrador en l'execució de la prestació. La penalització que s'ha d'imposar es correspon al 5 % del preu del contracte i pot reiterar-se cada mes mentre persisteixi l'impagament fins a aconseguir el límit conjunt del 50 % d'aquest preu. La garantia definitiva respon de les penalitzacions que s'imposin per aquest motiu.

36.3. En cas que el contractista incompleixi les seves obligacions envers els subcontractistes o els treballadors intervinents a l'obra i que aquest incompliment derivi en una demanda o reclamació a l'AMB, aquesta pot retenir les quantitats reclamades fins que s'acrediti fefaentment el compliment de les obligacions reclamades. Si la reclamació és per via judicial, l'AMB pot igualment retenir les quantitats reclamades en cas que aquesta Administració sigui igualment demandada. En cas que els tribunals declarin que aquesta Administració té algun tipus de responsabilitat solidària o subsidiària i que es condemni l'AMB a pagar quantitats per l'incompliment del contractista principal, aquesta Administració ha d'abonar les quantitats a càrrec del contractista, bé de les quantitats retingudes per aquest motiu, bé a càrrec seu, i es reserva el dret de reclamar aquestes quantitats al contractista o compensar-les amb obligacions de l'esmentada empresa contractista, establertes posteriorment.



## Capítol VI

### MODIFICACIÓ DEL CONTRACTE

#### **37. Modificació del contracte**

37.1. El contracte es pot modificar per raons d'interès públic en els casos i en la forma que preveu la subsecció 4a de la secció 3a del llibre II del títol 1 i d'acord amb el procediment que regulen els articles 191 i 207 de la LCSP.

37.2. En qualsevol cas, l'òrgan de contractació ha d'aprovar la modificació del contracte abans d'executar-lo, i ambdues parts han de subscriure la modificació corresponent del contracte inicial, d'acord amb el que disposa l'article 203 de la LCSP, en relació amb l'article 153 d'aquesta Llei.

37.3. Són obligatòries per al contractista les modificacions del contracte d'obres que s'acordin de conformitat amb el que estableix l'article 242 de la LCSP, conforme amb l'article 206 de la mateixa norma. En cas de supressió o reducció d'obres, el contractista no té dret a reclamar cap indemnització.

37.4. Si les modificacions comporten la introducció d'unitats d'obra no compreses en el projecte o que tinguin unes característiques que en difereixin substancialment, els preus aplicables de les modificacions són els que fixa l'Administració a l'audiència prèvia del contractista i amb un termini de tres (3) dies hàbils per acceptar-los. Si el contractista no accepta els preus fixats, l'òrgan de contractació pot contractar-les amb un altre empresari amb els mateixos preus que hagi fixat o executar-les directament.

37.5. Si el director facultatiu de l'obra considera necessària una modificació del projecte, ha de sol·licitar a l'òrgan de contractació l'autorització per iniciar l'expedient corresponent, que s'ha de substanciar amb caràcter d'urgència i atènyer-se a les actuacions que preveu l'article 242 de la LCSP.

#### **38. Suspensió de les obres**

38.1. Si l'Administració acorda la suspensió del contracte o si aquesta suspensió té lloc per l'aplicació del que disposa l'article 198.5 de la LCSP, se n'ha d'aixecar una acta en la qual es consignin les circumstàncies que l'han motivada i la situació de fet en l'execució del contracte. L'acta esmentada l'han de signar un representant de l'òrgan de contractació, el contractista i el director de l'obra, i cal annexar-hi el mesurament de l'obra executada i els materials acumulats a peu d'obra utilitzables exclusivament a la part o les parts de l'obra suspesa.

38.2. Acordada la suspensió, l'Administració ha d'abonar al contractista, si és el cas, els danys i els perjudicis que hagi patit.



## Capítol VII

### FINALITZACIÓ DEL CONTRACTE

#### **39. Compliment del contracte i recepció de les obres**

39.1. El contracte s'entén complert pel contractista quan aquest hagi executat la totalitat del seu objecte, de conformitat amb el que estableixen aquest plec i el Plec de prescripcions tècniques i a satisfacció de l'Administració.

39.2. El contractista, amb una antelació de 45 dies hàbils, ha de comunicar per escrit a la direcció de l'obra la data prevista per a la terminació o execució del contracte, a l'efecte que se'n pugui fer la recepció.

En els casos en què la durada del contracte no permeti complir el termini que es ressenya al paràgraf anterior, aquest es fixa conjuntament amb la direcció de l'obra.

39.3. A l'acte de la recepció, que s'ha de portar a terme en el termini màxim d'un mes, d'acord amb el que preceptuen els articles 163 i 164 del RGLCAP, hi han de concórrer, per part de l'Administració, el responsable del contracte designat per l'Administració, si n'hi ha, o un facultatiu designat per l'Administració en representació d'aquesta, el facultatiu encarregat de la direcció de les obres i el representant de la Intervenció si les obres són d'un import igual o superior a 50.000,00 euros. Així mateix, hi ha d'anar el contractista, assistit, si ho estima oportú, del seu facultatiu.

39.4. Si les obres estan en bon estat, i d'acord amb les prescripcions previstes, el representant de l'Administració les ha de donar per rebudes i n'ha d'aixecar l'acta corresponent, moment en què comença a comptar, si és el cas, el termini de garantia.

39.5. Per contra, si les obres no es poden donar per rebudes, aquesta circumstància s'ha de fer constar a l'acta, i el director de l'obra n'ha d'assenyalar els defectes observats, detallar-ne les instruccions precises i fixar un termini per posar-hi remei. Si, transcorregut el termini esmentat, el contractista no ho ha fet, se li pot concedir un nou termini improrrogable o es pot declarar resolt el contracte.

39.6. Sempre que per raons excepcionals d'interès públic, degudament motivades a l'expedient, l'òrgan de contractació acordi l'ocupació efectiva de les obres o la seva posada en servei per a l'ús públic, sense haver fet encara l'acte formal de recepció, des que es produeixi l'esmentada ocupació efectiva o la posada en servei es produeixen els efectes i les conseqüències propis de l'acte de recepció, d'acord amb el que preveu l'article 168 del RGLCAP.

39.7. Poden ser objecte de recepció parcial les parts de l'obra susceptibles de ser executades per fases que puguin ser lliurades per a l'ús públic de manera separada o independent; en aquest cas, se n'ha d'expedir la certificació a compte corresponent.

#### **40. Resolució i extinció del contracte**

40.1. Al marge del supòsit de compliment, el contracte s'extingeix quan es resol perquè concorre alguna de les causes que preveuen els articles 211 i 245 de la LCSP i amb els efectes que preveuen els articles 213 i 246 d'aquesta mateixa llei.

40.2. És també causa de resolució l'incompliment per part del contractista del deure de confidencialitat que preveu aquest plec.



#### **41. Certificació final d'obra i liquidació**

41.1. Dins el termini de tres mesos a comptar de la data de l'acta de recepció, l'òrgan de contractació ha d'aprovar la certificació final de les obres executades, que s'ha d'abonar al contractista dins el termini de 60 dies a partir de la seva expedició a càrrec de la liquidació del contracte.

41.2. Quinze (15) dies abans del compliment del termini de garantia a què es refereix la clàusula següent, el director facultatiu de l'obra ha de redactar, d'ofici o a instància del contractista, un informe sobre l'estat de les obres. Si aquest és favorable, el director ha de formular, en el termini d'un mes, la proposta de liquidació, que s'ha de notificar al contractista perquè, en el termini de 10 dies, hi doni la seva conformitat o manifesti els inconvenients que estimi oportuns.

41.3. Dins el termini de 60 dies a comptar de la resposta del contractista o del transcurs del termini de 10 dies que aquest disposa per a tal fi, l'òrgan de contractació ha d'aprovar la liquidació i abonar, si és el cas, el saldo que en resulti.

#### **42. Termini de garantia**

42.1. El termini de garantia de les obres contractades és d'un any a comptar de la data de la recepció formal de les obres, un termini durant el qual l'Administració pot comprovar que el treball executat s'ajusta al que es va contractar i estipular. Durant aquest període, el contractista ha de tenir cura de la conservació i la policia de les obres i s'obliga a solucionar les deficiències que puguin observar-se, d'acord amb les instruccions que dicti el director de l'obra; tot això amb independència de les conseqüències que es puguin derivar de les responsabilitats en què hagi pogut incórrer, d'acord amb el que estableixen el present plec i els articles 243 i 244 de la LCSP.

42.2. Si en descuida la conservació i això dona lloc al fet que l'obra perilli, l'AMB ha d'executar, a costa del contractista, els treballs necessaris per evitar-ne el dany.

#### **43. Devolució o cancel·lació de la garantia definitiva**

43.1. Quan el contractista ha complert les obligacions derivades del contracte, si no sorgeixen responsabilitats que s'hagin d'exercir sobre la garantia definitiva, i transcorregut, en cas d'haver-n'hi, el període de garantia que preveu la clàusula anterior, es procedeix a cancel·lar-la o fer-ne la devolució.

43.2. Transcorregut el termini que preveu l'article 111 de la LCSP des de la data de finalització del contracte sense que la recepció formal hagi tingut lloc per causes no imputables al contractista, es procedeix, sense més demora, a la devolució o cancel·lació de la garantia, sempre que no s'hagin produït les responsabilitats a què es refereix l'article 110 de la LCSP.



## Capítol VIII

### RÈGIM DE RECURSOS I JURISDICCIO COMPETENT

#### **44. Règim de recursos**

44.1 Els actes de preparació i d'adjudicació, i els adoptats en relació amb els efectes i l'extinció d'aquest contracte, són susceptibles de recurs potestatiu de reposició davant l'òrgan que l'ha adoptat, d'acord amb el que estableix la Llei 39/2015, d'1 d'octubre, del procediment administratiu comú de les administracions públiques, o del recurs contenciós administratiu, de conformitat amb el que disposa la Llei 29/1998, de 13 de juliol, reguladora de la jurisdicció contenciosa administrativa.

#### **45. Jurisdicció competent**

L'ordre jurisdiccional contenciós administratiu és el competent per a la resolució de les qüestions litigioses que es plantegin en relació amb la preparació, l'adjudicació, els efectes, la modificació i l'extinció d'aquest contracte.



## ANNEX A ARXIU LCT – CERTIFICAT DE VALIDESA

### Descripció

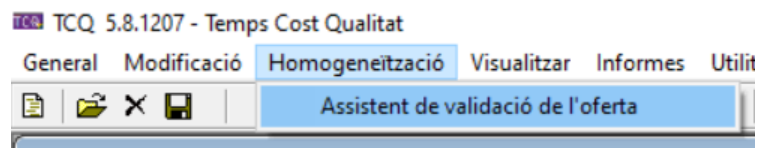
L'AMB realitzarà la comparació d'ofertes mitjançant el mòdul del TCQCOF per tal de garantir que es realitza de forma homogènia.

L'arxiu del pressupost que es publicarà a la licitació tindrà l'extensió **.lct** i s'utilitzarà perquè els licitadors presentin les seves ofertes.

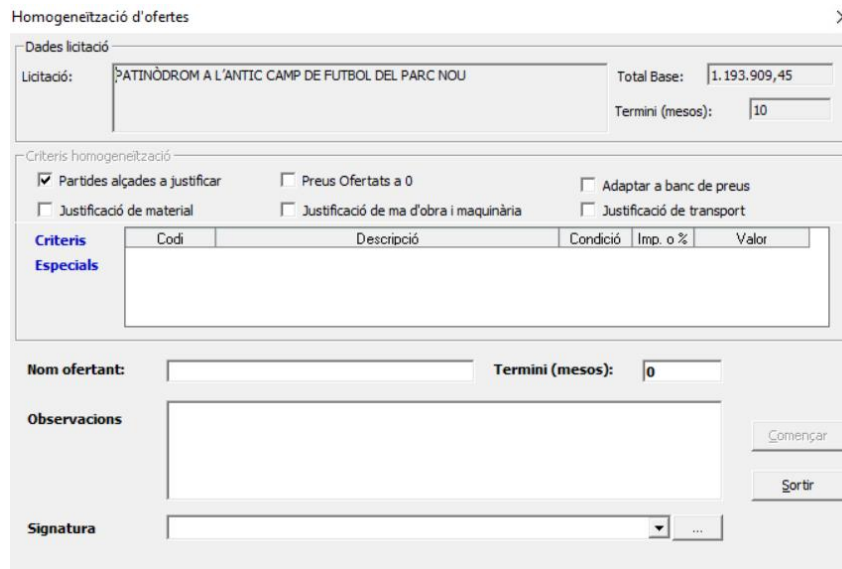
Es realitzarà una homogeneització de les ofertes a partir de la base de licitació, abans de lliurar l'oferta a l'AMB.

### Procediment

- (1) Descarregar el fitxer de licitació de la web de l'AMB.
- (2) Obrir l'oferta del fitxer **.lct** amb el programa TCQ i posar els preus (en cas de no realitzar-se en TCQ s'haurà d'extreure el fitxer en format BC3).
- (3) Anar al menú **Homogeneització**, l'opció **Assistent de validació de l'oferta**.



Apareixerà el següent menú:



Criteris	Codi	Descripció	Condicció	Imp. o %	Valor
Especials					

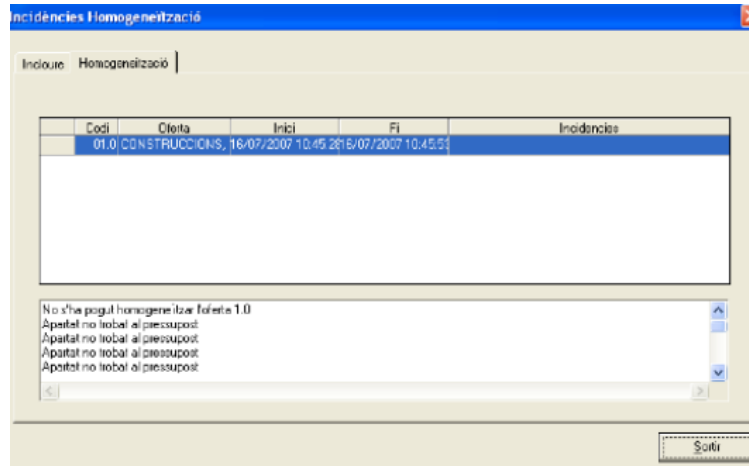
Els criteris d'homogeneització ja vénen determinats per l'AMB i per tant no es poden modificar.

- (4) Complimentar únicament el **nom de l'ofertant**, el **termini i**, **si escau**, **les observacions**.



(5) Cal prémer el botó **Començar** per iniciar el procés.

- Si tot ha anat bé apareixerà el **resum del resultat de l'homogeneïtzació**.
- Si l'homogeneïtzació no ha finalitzat correctament apareixerà la següent pantalla, on es mostren les **incidències que impedeixen homogeneïtzar** l'oferta. Caldrà esmenar els problemes i repetir el procés de validació de l'oferta:



(6) Un cop s'hagi realitzat la homogeneïtzació de l'oferta es mostrarà el **llistat d'incoherències**.

90110820 PATINÓDROM A L'ANTIC CAMP DE FUTBOL DEL PARC NOU  
 PROJECTE EXECUTIU DE PATINÓDROM A L'ANTIC CAMP DE FUTBOL DEL PARC NOU, EL PRAT DE LLOBREGAT

**LLISTAT D'INCOHERÈNCIES**

Data: 12/2/2022 Pàg: 1

Nº Oferta: 1 Licitador: CONSTRUCTORA 1

Resum de l'homogeneïtzació de l'oferta

Criteris d'Homogeneïtzació:

- |                                                                   |                                                                 |
|-------------------------------------------------------------------|-----------------------------------------------------------------|
| <input checked="" type="checkbox"/> Partides Alçades a Justificar | <input type="checkbox"/> Justificació de Material               |
| <input type="checkbox"/> Preus Ofertats a 0                       | <input type="checkbox"/> Justificació de Ma d'Obra i Maquinària |
| <input type="checkbox"/> Adaptar a Banc de Preus                  | <input type="checkbox"/> Justificació de Transport              |

Import PEM abans de recalcul	1.193.909,45
Variació per recàlcul	0,00
Import PEM recalculat	1.193.909,45
Variació per coeficient	0,00
Import preu resultat	1.193.909,45
<hr/>	
Variació per homogeneïtzació	0,00
Variació per Ajust d'Amidaments	0,00
Variació per Ajust de Partides d'Obra	0,00
Variació per Ajust de Partides Alçades a Justificar	0,00
Variació per Ajust de Preus 0	0,00
Variació per Ajust d'Acció Cultural	0,00
<hr/>	
Import PEM HOMOGENEÏTZAT	1.193.909,45



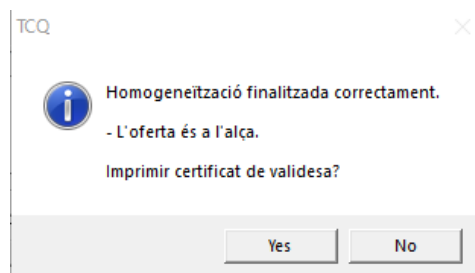
Aquest informe servirà per saber els canvis que s'han realitzat en l'oferta i per comprovar que sigui homogènia amb la base de licitació.

**La oferta homogeneïtzada és la que s'haurà de lliurar a l'AMB juntament amb el Certificat de validesa.**

El llistat d'incoherències té un primer full que resumeix el resultat de l'homogeneïtzació. En aquest es podrà saber si el procés d'homogeneïtzació ha alterat els imports de les partides i, en cas positiu, també saber-ne el motiu.

A més a més s'obindrà, si escau, l'estimació de variacions d'import per canvis en les diferents partides i també s'informarà de si s'ha deixat alguna partida amb import igual a 0, així com de si s'han fet alteracions de la definició de les dades de l'últim full.

(7) Una vegada tanquem aquesta pantalla apareixerà el següent missatge:



Aquest missatge pot advertir, també de les següents situacions:

- Els casos en que el termini d'execució de les obres és superior al de la base de licitació
- Quan l'import final de l'oferta és a l'alça
- Quan la definició de l'últim full és diferent de la base de licitació:

Es pot cancel·lar el procés, però si premem el botó Si, la nostra oferta de treball reflectirà els canvis efectuats

al procés d'homogeneïtzació i l'assistent realitzarà el certificat de validesa que s'ha de lliurar a l'AMB degudament signat.

(8) **El certificat de validesa** mostrarà la diferència en relació a l'oferta base i el percentatge de baixa/alça.



PROJECTE EXECUTIU DE PATINÒDROM A L'ANTIC CAMP DE FUTBOL DEL PARC NOU, EL PRAT DE LLOBREGAT

CERTIFICAT DE VALIDESA		Data: 12/2/2022
LICITADOR: CONSTRUCTORA 1		
Import PEC + IVA de la base de Licitació (L) .....		1.719.110,22
Import PEC + IVA HOMOGENEITZAT de l'OFERTA(H) .....		1.719.110,22
Diferència (H-L) .....		0,00
Percentatge d'alça.....		0,0000%

En cas de que l'import que figura a l'oferta econòmica no coincideixi amb l'indicat aquí, s'entendrà que els preus unitaris ofertats resulten de l'aplicació d'un coeficient lineal d'ajust entre els dos imports, respectant les condicions particulars de les partides alçades a justificar i altres criteris especials.

( L'oferta inclou elements amb preus a "zero", els quals són assumits pel concursant )

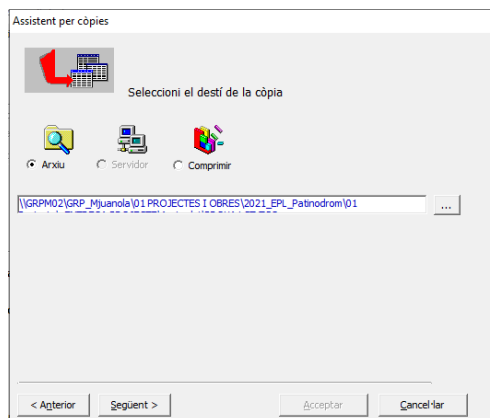
Aquest percentatge es calcularà amb la fórmula:  $100 \times (\text{OFERTA} - \text{BASE}) / \text{BASE}$  i s'arrodoneix a 4 decimals.

Quan l'import homogeneïtzat superi el de licitació (alça) s'emetrà un avís per pantalla. De tota manera, es permetrà gravar una oferta a l'alça. En aquest cas, on diu percentatge de baixa dirà percentatge d'alça i s'expressarà amb signe positiu. També apareix un missatge d'avís per pantalla quan el termini per a l'execució de les obres és superior al de la base de la licitació.

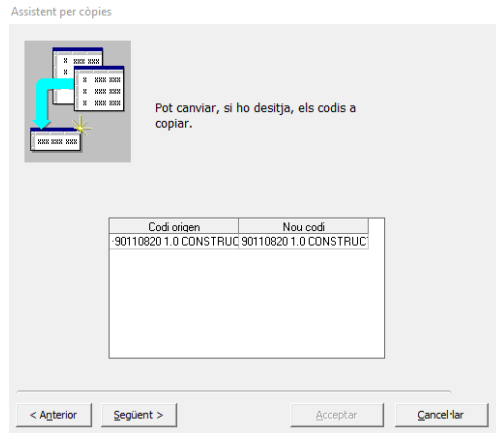
### (9) Exportar la Oferta Homogeneïtzada:

Un cop realitzat el certificat de validesa, l'assistent fa l'exportació de l'oferta per tal que pugui ser lliurada a L'AMB

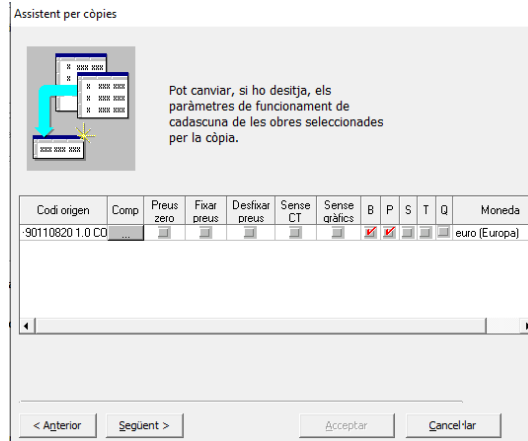
Apareixerà l'assistent de còpies d'obres, que demana el nom del fitxer destí de la còpia. Cal que sigui un fitxer de nova creació (que no existeixi prèviament) per tal que el seu contingut sigui únicament i exclusivament el de l'oferta que es lliura a l'AMB



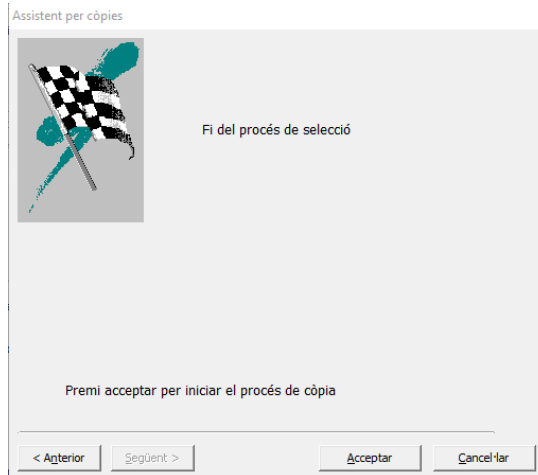
Prenem **Següent**.



Prenem **Següent**.



Prenem **Següent**.



- (10) Lliurar a l'AMB la oferta juntament amb el certificat de validesa degudament signat

**ANNEX B**

**Exp. 900371/26: Obres del projecte executiu de la reurbanització de la plaça 25 d'octubre a Sant Adrià del Besós.**

**MODEL DE DECLARACIÓ RESPONSABLE**

*(CAL INSERIR-LO EN EL SOBRE A)*

El senyor/la senyora ....., amb NIF núm. ...., *en nom propi/en representació de l'empresa ....., en qualitat de ..., i segons l'escriptura pública autoritzada davant del notari ....., en data ..... i amb número de protocol ... o document ..., amb CIF núm. ...., domiciliada a....., al carrer ....., núm. .... (persona de contacte ....., adreça de correu electrònic ....., telèfon núm. ....), .....*, opta a la contractació relativa a *(consegueix l'objecte del contracte i els lots, si escau)* i DECLARA RESPONSABLEMENT:

- Que el perfil d'empresa és el següent:

Tipus d'empresa	Característiques		Marqueu amb una creu
Microempresa	Menys de 10 treballadors, amb un volum de negocis anual o balanç general anual no superior a 2.000.000,00 d'euros.		
Petita empresa	Menys de 50 treballadors, amb un volum de negocis anual o balanç general anual no superior a 10.000.000,00 d'euros.		
Mitjana empresa	Menys de 250 treballadors, amb un volum de negocis anual no superior a 50.000.000,00 d'euros o balanç general anual no superior a 43.000.000,00 d'euros.		
Gran empresa	250 treballadors o més, amb un volum de negocis anual superior a 50.000.000,00 d'euros o balanç general anual superior a 43.000.000,00 d'euros.		

- Que les facultats de representació que té són suficients i vigents (si s'actua per representació); que reuneix totes i cadascuna de les condicions establertes legalment i que no incorre en cap de les prohibicions per contractar amb l'Administració que preveuen els articles del 65 al 97 de la LCSP.
- Que està al corrent del compliment de les obligacions tributàries i amb la Seguretat Social.



- Que està inscrit en el Registre de licitadors de la Generalitat de Catalunya o de l'Administració General de l'Estat i que les dades que hi consten no han experimentat cap variació.
- Que disposa de l'habilitació empresarial o professional, així com de la solvència econòmica i financera i tècnica o professional, exigides en els termes de la clàusula 4 del Plec de clàusules administratives particulars.
- Que, en el cas de recórrer a solvència externa, compta amb el compromís per escrit de les entitats corresponents per disposar dels seus recursos i capacitats per utilitzar-los en l'execució del contracte.
- Que, en cas que les activitats objecte del contracte impliquin un contacte habitual amb menors d'edat, disposa de les certificacions que s'estableixen legalment i vigents per acreditar que totes les persones que s'adscriuïn a l'acompliment d'aquestes activitats no han estat condemnades per sentència ferma per algun delictes contra la llibertat i la indemnitat sexuals.
- Que compleix tots els deures que en matèria preventiva estableix la Llei 31/1995, del 8 de novembre, de prevenció de riscos laborals, i que disposa dels recursos humans i tècnics necessaris per fer front a les obligacions que puguin derivar-se del Reial decret 171/2004, del 30 de gener, pel qual es desenvolupa l'article 24 de la Llei 31/1995, del 8 de novembre, de prevenció de riscos laborals, en matèria de coordinació d'activitats empresarials.
- Que no ha subscrit cap acord amb altres operadors econòmics destinats a falsejar la competència en l'àmbit d'aquest contracte i que no coneix cap conflicte d'interessos vinculat a la seva participació en aquest procediment de contractació.
- Que, en cas que es tracti d'una empresa estrangera, se sotmet a la jurisdicció dels jutjats i tribunals espanyols.
- Que la plantilla de l'empresa està integrada per un nombre de treballadors amb discapacitat no inferior al 2 % o que s'ha adoptat alguna de les mesures alternatives que preveu la legislació vigent.

SÍ                       NO                       NO obligada per normativa

- Que l'empresa disposa d'un pla d'igualtat d'oportunitats entre dones i homes i que aquest resta inscrit al Registre laboral corresponent.

SÍ                       NO                       NO obligada per normativa



- Respecte de l'impost sobre el valor afegit (IVA), l'empresa:
  - Està subjecta a l'IVA.
  - No està subjecta a l'IVA o n'està exempta i són vigents les circumstàncies que donen lloc a la no subjecció o a l'exempció.
  
- Respecte de l'impost sobre activitats econòmiques (IAE), l'empresa:
  - Està subjecta a l'IAE.
  - No està subjecta a l'IAE o n'està exempta i són vigents les circumstàncies que donen lloc a la no subjecció o a l'exempció.
  
- Que, en cas que el licitador tingui intenció de concórrer a la licitació en unió temporal d'empreses, declara:
  - Que SÍ que té la intenció de concórrer-hi en unió temporal d'empreses:
 

*(Indiqueu els noms i les circumstàncies dels integrants i la participació de cadascun, així com l'assumpció del compromís de constituir-se formalment en unió temporal en cas de ser adjudicatari.)*
  - Que NO té la intenció de concórrer-hi en unió temporal d'empreses.
  
- Es designa com a persona o persones autoritzades per rebre l'avís de les notificacions, les comunicacions i els requeriments per mitjans electrònics a:

Persona autoritzada*	DNI*	Correu electrònic professional*	Mòbil professional

\* Camps obligatoris.

Si l'adreça electrònica o el número de telèfon mòbil facilitats per rebre avisos de notificació, comunicacions i requeriments queden en desús, s'ha de comunicar aquesta circumstància, per escrit, a l'Àrea Metropolitana de Barcelona per tal de fer la modificació corresponent.

El licitador o contractista declara que ha obtingut el consentiment exprés de les persones a qui autoritza per rebre les notificacions, les comunicacions i els requeriments derivats d'aquesta contractació per tal que l'Àrea Metropolitana de Barcelona pugui facilitar-les al servei e-Notum a aquests efectes.



- Que, en cas que formulin ofertes empreses vinculades, el grup empresarial a què pertanyen és (indiqueu les empreses que el componen).
- Que, en cas de ser proposat com a adjudicatari, es compromet a aportar la documentació que s'assenyala a la clàusula 4 del Plec de clàusules administratives particulars.

*(Data i signatura)*

