



Expedient: X2026011956 / COBS2026000040

**PLEC DE PRESCRIPCIONS TÈCNiques PER A LA CONTRACTACIÓ  
DEL SUBMINISTRAMENT I INSTAL·LACIÓ D'UN SISTEMA DE  
DETECCIÓ I GUIAMENT DE PLACES D'APARCAMENT DELS  
APARCAMENTS MUNICIPALS DE SANT FELIU DE GUÍXOLS, DINS DEL  
PLA DE RECUPERACIÓ, TRANSFORMACIÓ I RESILIÈNCIA FINANÇAT  
PELS FONNS NEXT GENERATION EU**

**Actuació 15 – Gestió d'aparcaments.****-Ajuntament de Sant Feliu de Guíxols-**

## **1. OBJECTE DEL PLEC DE CLÀUSULES TÈCNiques**

### **1.1 Objecte del contracte**

L'objecte del contracte es el subministrament, la instal·lació, la configuració, la posada en marxa i el manteniment d'un sistema de detecció i guiament de places d'aparcament lliures basat en càmeres de vídeo i tecnologia d'intel·ligència artificial, i la instal·lació de panells lluminosos informatius, incloent la integració amb l'app ciutadana o sistemes municipals d'informació. Aquest contracte està inclòs dins del projecte "Sant Feliu de Guíxols – La Costa Brava Creativa" de l'Ajuntament de Sant Feliu de Guíxols cofinançat a través dels *Fons Next Generation EU*, en concret dins del programa de *Plans de Sostenibilitat Turística en Destinacions (PSTD)*, convocatòria extraordinària 2021, promoguda pel Ministeri d'Indústria, Comerç i Turisme (actual MINTUR).

Amb aquest projecte es dona compliment als objectius generals de la Política Palanca 5 "Modernización y digitalización del tejido industrial y de la pyme, recuperación del turismo e impulso a una España nación emprendedora" i, concretament del Component 14 "Plan de modernización y competitividad del sector turístico", Inversió 1 "Transformación del modelo turístico hacia la sostenibilidad" en el marc del *Pla de Recuperació, Transformació i Resiliència de la Unió Europea – Next Generation UE*.

El servei que es contracta mitjançant aquest procediment, ha de portar a terme les accions previstes en el marc de l'Actuació 15 – Gestió d'aparcaments, que s'incardina en l'Eix 3 – Transició digital "Sant Feliu de Guíxols – La Costa Brava creativa", a fi i efecte de definir-les a escala tècnica suficient per poder licitar-les.

En el cas que aquest contracte sigui finançat amb els fons procedents del Pla de Recuperació, Transformació i Resiliència (PRTR), es trobarà subjecte als controls de la Comissió Europea, l'Oficina de Lluita Antifrau, el Tribunal de Comptes Europeu i la Fiscalia Europea, i al dret d'aquests òrgans a l'accés a la

Finançat per



Pla de Recuperació, Transformació i Resiliència - Finançat per la Unió Europea – Next Generation EU



informació sobre el contracte d'acord el previst a l'article 22.2.e) del Reglament (UE) 2021/241 del Parlament Europeu i del Consell, de 12 de febrer de 2021, i a l'article 129.1 del Reglament (UE, Euratom) 2018/1046 del Parlament Europeu i del Consell, de 18 de juliol de 2018 (Reglament Financer), així com a les normes sobre conservació de la documentació, d'acord amb el que disposa l'article 132 del Reglament financer.

## 1.2 Codis CPV

La codificació del contracte, d'acord amb el Reglament CE 213/2008 de la comissió, de 28 de novembre de 2007, pel qual es modifica el Reglament CE 2195/2002 del Parlament Europeu i el consell pel qual s'aprova el Vocabulari comú dels contractes públics (CPV), i les Directives 2004/17/CE i 2004/18/CE del Parlament Europeu i el Consell sobre els procediments dels contractes públics, pel que fa referència a la revisió dels CPV, són:

34996300-8 — *Equip de control, seguretat o senyalització per a zones d'estacionament.*

34926000-4 — *Equip de control d'aparcaments.*

34924000-0 — *Senyalització / panells de missatge variable (VMS).*

## 1.3 Lloc i termini d'execució i durada del contracte

El lloc fixat per a la prestació del servei és el municipi de Sant Feliu de Guíxols, concretament en els emplaçaments detallats a l'apartat "Abast del contracte".

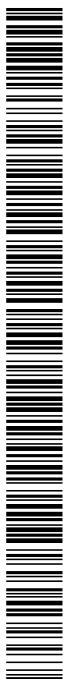
El termini d'execució és de dos (2) mesos a comptar des de la data de signatura de formalització del contracte.

## 1.4 Garantia

D'acord amb la normativa de contractació pública, el contracte ha d'establir un termini de garantia que comença a comptar des de la recepció o conformitat del subministrament.

- **Elements subministrats:** garantia mínima de **tres (3) anys** a comptar des de la data de l'**acta de recepció/conformitat**, que cobrirà els defectes de fabricació o funcionament i obligarà el contractista a la **reparació o substitució** sense cost per a l'Ajuntament.
- **Instal·lació i posada en servei:** garantia mínima d'**un (1) any** des de l'acta de recepció/conformitat, per respondre de defectes imputables a la instal·lació, muntatge, connexions i configuració.

La garantia inclou, com a mínim, **diagnosi, mà d'obra, desplaçaments, materials i reparacions** necessàries per restituir el servei, excepte danys per ús indegut, vandalisme o causes de força major degudament acreditades.



## SIGNATURES

1.- Nuria Cherta Montoya (TCAT), 14/03/2026 15:19



## 2. ABAST DEL CONTRACTE

El contracte té per objecte el subministrament, instal·lació, posada en servei i manteniment d'un sistema integral de gestió i guiament dels aparcaments municipals de Sant Feliu de Guíxols, basat en captació mitjançant càmeres IP i anàlisi de vídeo amb intel·ligència artificial, amb plataforma centralitzada i difusió d'informació en temps real a través de panells informatius exteriors, així com la cessió d'accés a dades (exportacions i API) per a la integració amb sistemes municipals i aplicacions de mobilitat. El contracte inclou igualment totes les actuacions necessàries per garantir una implantació completa i operativa: senyalització informativa i adequació a RGPD, proves i validacions, formació, documentació tècnica, i el manteniment preventiu i correctiu durant el període contractual.

### 2.1 Elements mínims inclosos:

- Instal·lació de càmeres IP i suports en les zones d'aparcament definides, incloent el subministrament del material, ancoratges i elements d'obra menor necessaris, orientació/ajust de camps de visió, i el seu connexionat a la infraestructura de comunicacions i alimentació disponible o prevista.
- Sistema d'anàlisi de vídeo amb IA per a la determinació de l'ocupació per plaça individual (estat mínim *lliure/ocupada*) i la identificació/tractament específic de places PMR (mínim: classificació i report d'ocupació de PMR), amb capacitat de treballar en temps real i de generar indicadors agregats per bossa/zona.
- Plataforma de gestió centralitzada (web), accessible per perfils autoritzats, amb visualització en temps real de l'ocupació per plaça i per zona, quadres de comandament, configuració bàsica del sistema (zones, places, dispositius, usuaris/rols) i consulta d'històrics (mínim: registres d'ocupació i estadístiques per franges temporals), amb possibilitat d'exportació.
- Integració i comunicació amb, com a mínim, 4 panells informatius LED exteriors, incloent el subministrament i instal·lació si escau segons l'abast definit, la connectivitat amb la plataforma i la configuració dels missatges (mínim: places lliures per zona/bossa, avisos operatius i missatges configurables), garantint actualització automàtica i coherència amb les dades d'ocupació.
- Exportació de dades i disponibilitat d'API per a integració amb aplicacions i sistemes municipals (p. ex. app ciutadana, web municipal, sistemes de mobilitat), amb especificació tècnica de formats (CSV/JSON o equivalents), periodicitat i/o temps real, autenticació i controls d'accés, i traçabilitat d'ús.
- Senyalització i cartelleria informativa conforme RGPD, incloent el disseny/maquetació bàsica, ubicació i instal·lació de cartells informatius en els accessos o àrees afectades, i l'aportació de la documentació mínima relacionada amb el tractament (finalitat, responsable, drets, canals d'exercici), d'acord amb la normativa aplicable.

Finançat per





- Posada en marxa i validació: configuració inicial, proves funcionals i d'integració (càmeres–IA–plataforma–panells–API), correcció d'incidències, i criteris d'acceptació orientats a l'operativitat real del sistema abans de la recepció, incloent l'elaboració d'informes de proves.

- Formació i documentació: sessions de formació per al personal designat per l'Ajuntament (operació i administració bàsica), lliurament de manuals d'usuari/administració, esquemes d'arquitectura, inventari de dispositius instal·lats, i documentació d'operació i manteniment.

## 2.2 Requisits funcionals del sistema:

El sistema ha de permetre la gestió operativa i el guiament de l'estacionament a partir de la detecció d'ocupació per plaça, garantint informació fiable, actualitzada i disponible 24x7 tant per a l'operador municipal (plataforma) com per a la ciutadania (panells i integracions). La solució haurà de facilitar la presa de decisions (explotació d'històrics) i el servei de mobilitat (places lliures per zona i total).

El sistema ha de permetre, com a mínim:

- Detecció en temps real de l'ocupació per plaça (*lliure/ocupada*) en totes les zones definides.
- Identificació i tractament específic de places PMR, com a mínim com a categoria diferenciada a la plataforma i a les exportacions.
- Càlcul i presentació de places lliures per zona i total, amb actualització automàtica.
- Guiament de conductors mitjançant panells lluminosos, mostrant el nombre de places lliures i la denominació de la zona corresponent.
- Anàlisi i informes d'ús, incloent com a mínim: ocupació històrica, corbes d'ocupació, temps d'estada i altres indicadors d'explotació.
- **Operació continuada 24x7**, amb mecanismes de monitoratge bàsic i recuperació en cas d'incidència.

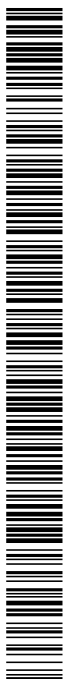
## 2.3 Arquitectura mínima i criteris generals:

La solució s'ha de plantejar com un sistema complet "clau en mà", integrant captació (càmeres), processament (IA), gestió (plataforma) i comunicació (panells i API), amb especial atenció a la **minimització del tractament de dades personals** i a la robustesa en entorn exterior. Tots els components han de ser compatibles entre si i dimensionats per cobrir la totalitat de zones definides.

La solució ha d'incloure, com a mínim:

- **Càmeres IP** per a exterior (i interior si escau en cas de zona soterrada) per captar les places d'aparcament.
- **Processament de vídeo mitjançant IA**, preferentment **en edge** per minimitzar el tractament d'imatges personals.
- **Plataforma de gestió centralitzada**, accessible via navegador web.
- **Sistema de comunicació** amb panells informatius i **API** per a integracions.

Finançat per





- **Emmagatzematge de dades històriques d'ocupació** (no és obligatori emmagatzemar vídeo).

#### Criteri d'abast inclòs:

- Tots els elements necessaris per al funcionament s'entendran inclosos en el subministrament: **electrònica de control, accessoris, llicències, instal·lació, configuració, comunicacions, obra menor necessària, proves i posada en marxa**, sense sobrecostos no previstos.

#### 2.4 Requisits tècnics - càmeres:

Les càmeres han de ser idònies per a entorn exterior i per a una captura estable orientada a l'anàlisi d'ocupació. Han de garantir qualitat d'imatge suficient en condicions variables (llum, ombres, meteorologia) i funcionament continuat, amb protecció adequada i integració segura en la xarxa del sistema.

#### Requisits mínims de les càmeres:

- **Tipus:** càmera IP apta per exterior (o interior segons ubicació).
- **Resolució mínima:** Full HD (1920x1080).
- **Compressió:** H.264 i/o H.265.
- **Funcions d'imatge:** WDR o HDR i ajust automàtic d'exposició.
- **Protecció mínima:** IP66 o equivalent.
- **Funcionament:** continu 24x7.

#### Requisits mínims d'instal·lació:

- Instal·lació en **màstils o suports elevats**, amb orientació que **minimitzi oclusions** entre vehicles i asseguri el camp de visió requerit.
- **Cablejat estructurat i/o connectivitat sense fils segura** (segons proposta), garantint ample de banda, latència adequada i disponibilitat.
- Ajust i verificació de l'enquadrament per garantir la detecció per plaça, incloent comprovacions en condicions diürnes i nocturnes.

#### 2.5 Requisits tècnics – Anàlisi per IA:

El sistema d'IA ha de proporcionar una determinació robusta de l'ocupació per plaça en temps real, amb capacitat d'adaptació a condicions ambientals canviants i amb indicació clara de la metodologia de mesura de precisió. Cal garantir també el manteniment del programari i dels models durant el període contractual.

#### Requisits mínims:

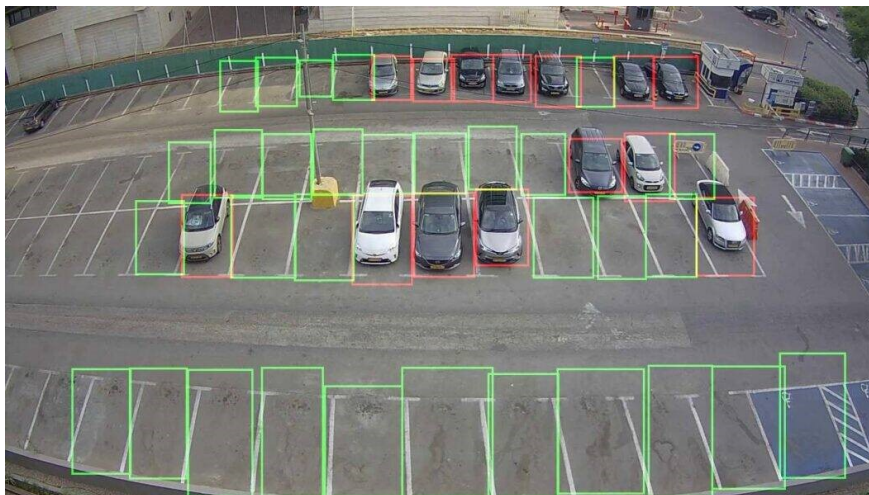
- Identificació de l'**ocupació per plaça** a partir de les imatges captades.
- **Precisió objectiu** en detecció de vehicles: **99% o superior**, indicant:
  - metodologia de mesura,
  - escenaris i condicions (dia/nit, pluja, ombres, etc.),
  - període i mostra emprada.
- **Capacitat orientativa:** fins a **100 places per càmera** (segons geometria i condicions), indicant en oferta el dimensionament proposat.
- **Actualització en temps real** i tolerància a canvis de llum, meteorologia i ombres.

Finançat per





- **Actualitzacions de programari i models d'IA** incloses durant el manteniment (correctives i de millora).



## 2.6 Plataforma de gestió:

La plataforma ha de ser l'eina central d'operació per a l'Ajuntament, accessible via web, amb control d'usuaris i funcionalitats de supervisió, configuració i explotació d'informació. Ha de permetre la consulta en temps real, l'accés a històrics i la integració amb altres sistemes municipals de forma estàndard.

### Funcionalitats mínimes:

- Visualització **en temps real** de l'ocupació per zona i per càmera (i per plaça quan correspongui).
- Gestió de **zones, places, càmeres** i parametrització bàsica del sistema.
- Accés via **navegador web** (sense dependències propietàries al client).
- Gestió d'**usuaris, rols i perfils**.
- **Exportació** de dades històriques en formats estàndard (CSV, XLS, JSON o equivalents).
- **Monitoratge** de l'estat del sistema i alertes bàsiques (dispositius fora de línia, errors de comunicació, etc.).

### Integració i interoperabilitat:

- Disponibilitat d'**API** (REST recomanada) per consultar ocupació en temps real i històrics.
- Integració amb app ciutadana i/o sistemes municipals mitjançant API i **documentació tècnica** (endpoints, autenticació, exemples de resposta).

## 2.7 Panells lluminosos informatius:

Els panells han de permetre informar la ciutadania de forma clara i visible en entorn exterior, amb actualització automàtica i integració amb la plataforma. Han de ser robustos, de fàcil lectura de dia i de nit, i amb missatgeria coherent amb les dades del sistema.



### Requisits mínims:

- **Mínim 4 panells LED** per exterior, d'alta visibilitat diürna i nocturna.
- Informació mostrada, com a mínim:
  - **nom de la zona/parking**
  - **nombre de places lliures**
- Comunicació amb el sistema central mitjançant **API REST i/o MQTT** (o protocol estàndard equivalent).
- **Actualització automàtica configurable** (recomanat: cada 5 a 15 segons), amb comportament definit en cas de pèrdua de comunicacions (p. ex. missatge d'incidència o últim valor vàlid).

### 2.8 Comunicacions i ciberseguretat:

La solució ha d'assegurar comunicacions estables i segures entre càmeres, processament, plataforma i panells. Cal aplicar mesures de ciberseguretat proporcionals al servei i coherents amb bones pràctiques: xifrat, control d'accés, segmentació i traçabilitat.

### Requisits mínims:

- Comunicacions **Ethernet i/o 4G** (segons proposta), garantint disponibilitat i estabilitat.
- **Xifrat de comunicacions** quan escaigui (HTTPS/TLS) i **autenticació** a APIs i serveis.
- **Segmentació de xarxa** o mesures equivalents per reduir riscos (recomanat).
- **Registre bàsic d'esdeveniments (logs)**: accessos, incidències, errors de comunicació i estat dels dispositius.

### 2.9 Emmagatzematge i protecció de dades:

El sistema ha d'emmagatzemar dades d'ocupació per permetre explotació històrica i informes, però amb un enfocament de **minimització** de dades personals, evitant el tractament innecessari d'imatges. S'ha de garantir el compliment normatiu (RGPD i LOPDGDD) i impedir funcionalitats no admeses com el reconeixement facial.

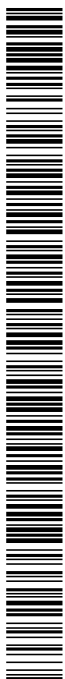
### Requisits mínims:

- Emmagatzematge de **dades històriques d'ocupació** (per plaça/zona i per franges temporals).
- **No és obligatori emmagatzemar vídeo**; en cas que s'ofereixi, cal:
  - justificació tècnica,
  - definició de terminis de conservació,
  - mesures addicionals de seguretat i accés.
- **Compliment RGPD i LOPDGDD**, incloent:
  - prohibició de **reconeixement facial**,
  - prohibició d'**identificació de persones**,
  - minimització de dades i accessos.
- **Processament preferent en edge** i minimització d'imatges captades, amb mesures per reduir riscos (p. ex. configuració d'angles, zones de privacitat si escau, i restricció d'accés a imatge en brut quan no sigui imprescindible).

### 2.10 Emplaçaments:

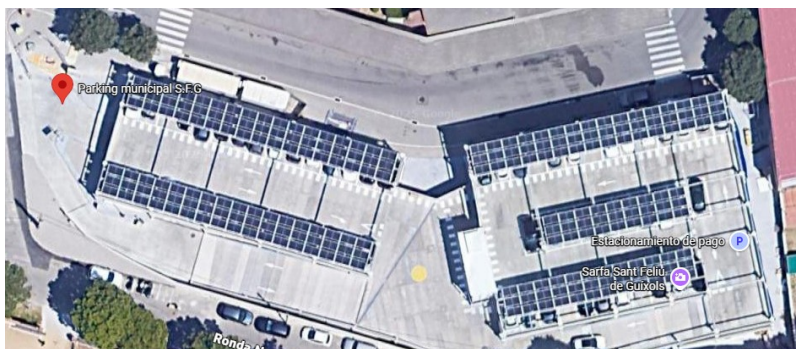
Codi Segur de Verificació: ddb2ffe7-9c56-455e-9a99-e8800e0ebc37  
Origen: Administració  
Identificador document original: ES\_L01171609\_2026\_4672705  
Data d'impressió: 19/03/2026 14:16:45  
Pàgina 8 de 17

SIGNATURES  
1.- Nuria Cherta Montoya (TCAT), 14/03/2026 15:19



**Bossa 1 - aparcament de ponent (pagament) : 165 places**

<https://maps.app.goo.gl/VSGUEP9wFaLkbGJV6>



**Bossa 2 - aparcament zona blava/verda de la Corxera: 130 places en espai obert.**

<https://maps.app.goo.gl/ZRFsCEPkWU8b5Jns8>



AJUNTAMENT DE SANT FELIU DE GUÍXOLS  
Aquest document és una còpia autèntica del document electrònic original. Pot verificar la integritat del document amb el codi de verificació electrònic a l'adreça següent : <https://ciutadadeguixols.cat/OAC/ValidarDoc.jsp>



**Bossa 3** - aparcament zona blava/verda de Juli Garreta: 110 places en espai obert.

<https://maps.app.goo.gl/q9ZBrxCcnJSrKx699>



**Bossa 4** - aparcament Plaça del Mercat (soterrani, pagament): 67 places .

<https://maps.app.goo.gl/qgLWGZvUrgnmZWrd7>

Bossa	Mínim de càmeres
1	0 càmeres, però sí gestió i control
2	3
3	3
4	0 càmeres, però sí gestió i control

En les bosses d'aparcament de pagament (p. ex. Bossa 1 i Bossa 4), on hi pugui existir un sistema previ de control d'accessos o aforament, la solució haurà de preveure la **integració** per obtenir i publicar la disponibilitat (lliures/ocupades) a la plataforma, panells i API. En cas que no sigui tècnicament viable la integració, el licitador haurà d'incloure els elements necessaris per garantir el mateix nivell d'informació requerit.

L'Ajuntament facilitarà, si existeix, la informació tècnica del sistema preexistent (aforament/control d'accessos) per permetre valorar la integració; en cas contrari, el licitador dimensionarà els elements necessaris per assolir els requisits funcionals.

El licitador haurà d'incloure en l'oferta la descripció i condicionants de la integració (protocols, accés, permisos) i, si escau, les limitacions per dependència de tercers.



### 3. IMPLANTACIÓ I POSADA EN MARXA

L'adjudicatari haurà d'executar totes les actuacions necessàries per assegurar la implantació completa i operativa del sistema, incloent el replanteig i definició del projecte executiu, la instal·lació i configuració, les proves funcionals i de rendiment, i el procés de validació fins a la recepció per part de l'Ajuntament. La posada en marxa s'entendrà finalitzada únicament quan el sistema funcioni de manera estable en condicions reals d'explotació i es compleixin els criteris mínims d'acceptació establerts.

#### 3.1 Tasques mínimes a realitzar pel contractista

El contractista ha de realitzar, com a mínim, les següents tasques:

- Visita tècnica inicial i definició del projecte executiu, incloent:
  - emplaçaments i replanteig de càmeres i panells,
  - plànols o croquis d'ubicació,
  - esquemes de connexió, alimentació i comunicacions,
  - proposta de dimensionament (nombre de càmeres, cobertura per places, ubicacions recomanades).
- Instal·lació completa de tots els elements, incloent subministrament, muntatge, suports, cablejat i/o enllaços de comunicació, electrònica auxiliar i obra menor necessària.
- Configuració i parametrització del sistema, incloent:
  - alta i configuració de zones, bosses i places,
  - definició i marcatge de places PMR,
  - configuració d'usuaris, rols i permisos,
  - configuració de panells (missatges, zones associades, freqüència d'actualització),
  - configuració d'exportacions i/o API i credencials d'accés.
- Proves funcionals i de comunicacions, per validar:
  - connectivitat i estabilitat entre càmeres, edge/servidor, plataforma i panells,
  - xifrat i autenticació quan correspongui,
  - monitoratge bàsic i registre d'esdeveniments.
- Proves de detecció d'ocupació i verificació de panells, en condicions reals, per comprovar:
  - detecció per plaça (*lliure/ocupada*) i places PMR,
  - coherència entre ocupació detectada i places lliures calculades,
  - actualització i visualització correcta als panells per zona.
- Suport a la validació i recepció per part de l'Ajuntament, incloent:
  - resolució d'incidències detectades en proves,
  - ajustos de configuració,
  - lliurament d'informes de proves i resultats,
  - assistència en l'acte de recepció.

#### 3.2 Criteris mínims d'acceptació

Finançat per



## SIGNATURES

1.- Nuria Cherta Montoya (TCAT), 14/03/2026 15:19



Com a condició per a la recepció, el sistema haurà de complir, com a mínim, els criteris següents:

- Visualització correcta de l'ocupació en totes les zones definides a la plataforma (temps real), sense errors sistemàtics de representació o zones sense dades.
- Actualització i coherència de la informació als panells, de manera que:
  - els valors mostrats (places lliures per zona) siguin coherents amb el càlcul del sistema,
  - l'actualització sigui automàtica i estable segons la configuració definida.
- Disponibilitat d'API operativa i documentada, amb:
  - endpoints accessibles i autenticats segons l'esquema definit,
  - consultes de temps real i d'històrics (si escau),
  - exemples i guia d'integració lliurats.
- Lliurament complet de documentació (manuals, inventari, esquemes, configuracions bàsiques, credencials/gestió d'accés segons procediment acordat) i formació realitzada al personal designat per l'Ajuntament, amb evidència de realització (acta o registre d'assistència).

### 3.3 Formació i documentació:

Per garantir una explotació autònoma del sistema per part de l'Ajuntament, el contractista haurà de proporcionar la formació necessària al personal municipal i lliurar la documentació completa tant d'ús com tècnica. Aquests lliurables han de permetre operar el sistema en el dia a dia, administrar-ne els paràmetres bàsics, integrar-lo amb altres sistemes mitjançant API i disposar de la traçabilitat de la posada en marxa (acta i resultats de proves).

#### Formació mínima

- Formació bàsica al personal municipal, com a mínim en:
  - operació del sistema (consulta d'ocupació, visualització per zones i panells),
  - consulta i generació d'informes/històrics,
  - gestió bàsica d'incidències i verificacions operatives (dispositius fora de línia, alertes bàsiques).
- La formació haurà d'incloure materials de suport (presentació o guia resum) i, si escau, una sessió de repàs o torn obert de dubtes durant la fase de posada en marxa.

#### Documentació mínima a lliurar

- Manual d'usuari i guia d'administració, amb descripció de:
  - funcionalitats principals,
  - configuració bàsica de zones/places,
  - gestió d'usuaris i rols,
  - operació dels panells i paràmetres d'actualització,
  - exportacions i consultes d'històrics.
- Documentació tècnica, com a mínim:

Finançat per





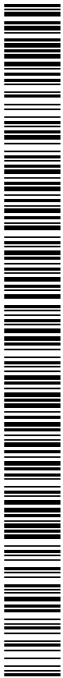
- arquitectura de la solució i components (diagrama lògic i físic si escau),
- inventari d'equipament instal·lat (càmeres, panells, elements de xarxa/edge, etc.),
- configuracions principals i paràmetres rellevants,
- esquemes de connexió, comunicacions i alimentació,
- procediment de còpia/restauració de configuracions (si aplica),
- gestió de credencials segons bones pràctiques (lliurament controlat, canvi inicial, rols i traçabilitat).
- Documentació d'API, incloent:
  - descripció d'endpoints, autenticació, límits/quotes si n'hi ha,
  - exemples de peticions i respostes,
  - exemples de consum (scripts o snippets) i casos d'ús típics per a integració municipal.

#### Lliurables de posada en marxa

- Acta de posada en marxa, signada (o validada) per les parts, amb:
  - data de posada en servei,
  - zones incloses i estat operatiu,
  - configuració bàsica aprovada (freqüència d'actualització, missatges de panells, etc.),
  - incidències pendents (si n'hi ha) i pla de resolució.
- Informe de proves, que reculli:
  - proves funcionals i de comunicacions realitzades,
  - verificació de detecció i coherència amb panells,
  - validació d'API operativa,
  - resultats obtinguts i evidències (checklist, registres o captures).

#### 4. PRESSUPOST

Partida	Import (€)
<b>A. Enginyeria i gestió del projecte</b>	
Visita tècnica, replanteig i projecte executiu (emplaçaments, esquemes i comunicacions).	3.153,38
Direcció/gestió de projecte (planificació, coordinació i seguiment fins recepció).	4.300,06
<b>Subtotal A</b>	<b>7.453,44</b>
<b>B. Captació (càmeres) i suports</b>	
Càmeres IP exterior Full HD (WDR/HDR, IP66, H.264/H.265).	6.192,09
Suports, ancoratges i accessoris de muntatge..	2.064,03
Reserva d'ajust de dimensionament (càmeres/accessoris addicionals segons projecte executiu).	3.440,05
<b>Subtotal B</b>	<b>11.696,17</b>
<b>C. Processament IA i infraestructura TIC</b>	





Partida	Import (€)
Unitats de processament edge/industrial per analítica IA (incl. activació/llicència associada).	6.880,10
Infraestructura TIC (armaris, switches, SAI/UPS, routers 4G/VPN, proteccions).	5.217,41
Connectivitat i seguretat (configuració, VPN, SIM/dades inicials si escau).	1.720,02
<b>Subtotal C</b>	<b>13.817,53</b>
<b>D. Plataforma i integracions</b>	
Plataforma web de gestió (temps real, històrics, rols, exportacions, monitoratge bàsic)	10.320,15
Integració/interoperabilitat (API, documentació, suport integració amb app i sistemes municipals)..	4.300,06
<b>Subtotal D</b>	<b>14.620,21</b>
<b>E. Panells informatius i guiament</b>	
Panells LED exterior (mínim 4) alta visibilitat.	19.493,61
Instal·lació panells (suports, obra menor puntual, connexions elèctriques i comunicacions).	6.020,08
<b>Subtotal E</b>	<b>25.513,69</b>
<b>F. Instal·lació, configuració i posada en marxa</b>	
Instal·lació i cablejat (càmeres): canalitzacions puntuals, tirades, mà d'obra i mitjans auxiliars.	7.568,11
Configuració (zones, places, PMR, usuaris/rols), parametrització i posada en servei.	3.153,38
Proves funcionals i comunicacions + proves detecció + verificació panells + informe de proves i acta..	2.723,35
Senyalització i cartelleria informativa RGPD.	688,03
<b>Subtotal F</b>	<b>14.132,87</b>
<b>G. Formació i documentació</b>	
Formació + manuals + documentació tècnica i d'API + exemples.	1.605,37
<b>Subtotal G</b>	<b>1.605,37</b>
<b>TOTAL COST DIRECTE (A-G)</b>	<b>88.839,28</b>
<b>Despeses generals (6%)</b>	<b>5.330,36</b>
<b>Benefici industrial (6%)</b>	<b>5.330,36</b>
<b>BASE IMPOSABLE</b>	<b>99.500,00</b>
<b>IVA (21%)</b>	<b>20.895,00</b>
<b>Total IVA inclòs</b>	<b>120.395,00</b>

El pressupost del contracte s'ha determinat a partir d'un **desglossament per capítols i partides** que inclou tots els elements necessaris per a una solució **clau en mà**: treballs previs (visita i projecte executiu), subministrament d'equipament (càmeres, suports, processament edge, infraestructura TIC, panells LED), plataforma web i integracions (API), així com la instal·lació, configuració, proves, documentació i formació, fins a la recepció del sistema per part de l'Ajuntament.

Finançat per





La valoració econòmica s'ha **emmirallat amb preus de mercat** i amb imports observables en contractació pública de naturalesa similar (sistemes de guiament/gestió d'estacionament, panells informatius, instal·lacions de camp i solucions software), considerant que els components amb major impacte pressupostari acostumen a ser els **elements de via pública** (panells i la seva instal·lació), la **infraestructura de camp** (càmeres, suports, electrònica i comunicacions) i la **plataforma amb integració**.

Els costos de mà d'obra associats a enginyeria, instal·lació, configuració i posada en marxa s'han estimat de forma coherent amb les **condicions laborals de referència** aplicables als perfils habituals del projecte (tècnics d'instal·lació i muntatge, i perfils TIC d'implantació i integració), prenent com a base els **convenis col·lectius sectorials** corresponents i incorporant, mitjançant percentatges, els costos indirectes habituals d'execució.

## 5. OBLIGACIONS ESPECÍFIQUES DE L'ADJUDICATARI

L'empresa adjudicatària es compromet a portar a terme la prestació del contracte amb la deguda diligència, amb l'estricta subjecció a les característiques establertes al contracte i dins dels terminis assenyalats, assumint, formalment, entre d'altres, les obligacions següents:

- Disposar d'una organització tècnica, econòmica i de personal adequada per a portar a terme, amb la deguda eficàcia, l'objecte del contracte, de conformitat amb els PCAP i els presents plecs.
- Estar al corrent de totes les obligacions legals, laborals i fiscals.
- Tenir contractades i mantenir vigents les pòlisses d'assegurança per responsabilitat civil.

## 6. ALTRES OBLIGACIONS DEL CONTRACTISTA

Seràn obligacions del contractista:

### a) Pla de seguretat i prevenció de riscos laborals

Serà responsabilitat de l'empresa adjudicatària assegurar-se que totes les activitats o feines desenvolupades per a l'execució del contracte s'ajustin a les obligacions establertes a les reglamentacions i disposicions legals, així com a la normativa vigent en matèria de Prevenció, Higiene i Seguretat en el Treball. En aquest sentit, l'adjudicatari haurà de disposar d'un Pla de Prevenció de Riscos Laborals.

El personal del contractista disposarà dels medis i equips de protecció individual (EPI's) en cas de requerir-se.

### b) Obligacions respecte del personal

L'empresa adjudicatària estarà obligada al compliment de tota la normativa en matèria laboral, de Seguretat Social i Convenis col·lectius sectorials vigents d'aplicació.

L'ens contractant és aliè a qualsevol vincle o dependència laboral, estatutària o de qualsevol mena amb l'esmentat personal, quedant en conseqüència l'ens contractant exempta de qualsevol responsabilitat que es pugui derivar al respecte.

Finançat per



## SIGNATURES

1.- Nuria Cherta Montoya (TCAT), 14/03/2026 15:19



Seran d'exclusiva responsabilitat de l'adjudicatari les conseqüències que poguessin derivar-se de l'incompliment d'aquesta obligació, pel personal al seu càrrec.

A nivell general, el personal de l'entitat adjudicatària ha de ser suficient en tot moment, i adequat d'acord amb els requisits establerts en el present plec, per a garantir la prestació del servei durant tota la durada del contracte. En cas de baixes del personal, caldrà preveure les substitucions necessàries, les quals seran comunicades a l'ens contractant a l'efecte de preservar la continuïtat en la prestació del servei i el compliment dels expressats requisits.

## 7. DESIGNACIÓ D'UN INTERLOCUTOR PER PART DE L'ENS

L'Ajuntament de Sant Feliu de Guíxols designarà una persona responsable de coordinar amb l'empresa adjudicatària la prestació del servei.

D'igual manera, l'empresa adjudicatària haurà de designar un interlocutor per tractar qualsevol aspecte relatiu a la relació contractual.

## 8. ESPECIFICITATS DEL PRTR

### 8.1 Identitat corporativa

S'haurà de tenir en compte la identitat corporativa de la subvenció, incorporant a la totalitat dels documents emesos pel contractista, incloent les factures, els següents logos, així com la menció al finançament:



Pla de Recuperació, Transformació i Resiliència - Finançat per la Unió Europea – Next Generation EU

### 8.2 Compliment del principi de no causar perjudici ambiental (DNSH)

Incloure en el projecte la següent taula vinculada al DNSH:

<b>Política Palanca</b>	5 – “Modernización y digitalización del tejido industrial y de la pyme, recuperación del turismo e impulso a una España nación emprendedora”
<b>Component del PRTR al que pertany l'activitat</b>	Component 14 del PRTR "Pla modernització i competitivitat de sector turístic"
<b>Mesura (Reforma o Inversió)</b>	Inversió 1 "Transformació del model turístic cap a la sostenibilitat"
<b>Títol del projecte PSTD</b>	<i>Sant Feliu de Guíxols, la Costa Brava Creativa</i>
<b>Títol de l'activitat i tipologia d'activitat</b>	<i>Actuació 15 - "Gestió d'aparcaments", eix 3</i>
<b>Etiquetat climàtic i mediambiental assignat a la mesura</b>	No aplica
<b>Percentatge de contribució a objectius climàtics (%)</b>	0%
<b>Percentatge de contribució a objectius mediambientals (%)</b>	0%

El projecte compleix amb les obligacions en matèria mediambiental, així com les obligacions assumides en matèria d'etiquetatge verd.



Pla de Recuperació, Transformació i Resiliència - Finançat per la Unió Europea – Next Generation EU



**El projecte compleix amb** el principi de «no causar un perjudici significatiu al medi ambient» (principi *do no significant harm* - DNSH) als sis objectius mediambientals en el sentit de l'article 17 del reglament (UE) 2020/852 i, en el seu cas, l'etiquetatge climàtic i digital, d'acord amb el que es preveu en el Pla de Recuperació, Transformació i Resiliència, aprovat per Consell de Ministres el 27 d'abril de 2021 i pel Reglament (UE) núm. 2021/241 del Parlament Europeu i del Consell, de 12 de febrer de 2021, pel qual s'estableix el Mecanisme de Recuperació i Resiliència, així com amb el requerit en la Decisió d'Execució del Consell relativa a l'aprovació de l'avaluació del pla de recuperació i resiliència d'Espanya.

Les activitats que es desenvolupen no ocasionen un perjudici significatiu als següents

objectius mediambientals, segons l'article 17 del Reglament (UE) 2020/852 relatiu a l'establiment d'un marc per facilitar les inversions sostenibles mitjançant la implantació d'un sistema de classificació (o taxonomia) de les activitats econòmiques mediambientals sostenibles:

- Mitigació del canvi climàtic.
- Adaptació al canvi climàtic.
- Ús sostenible i protecció dels recursos hídrics i marins.
- Economia circular, inclosos la prevenció i el reciclatge de residus.
- Prevenció i control de la contaminació a l'atmosfera, l'aigua o el sòl.
- Protecció i restauració de la biodiversitat i els ecosistemes.

b) Les activitats s'adeqüen, si escau, a les característiques fixades per a la mesura

submesura del component i reflectides en el Pla de recuperació, transformació i resiliència.

c) Les activitats que es desenvolupen en el projecte compliran amb la normativa

mediambiental vigent que sigui aplicable.

d) Les activitats que es desenvolupen no estan excloses per al finançament pel Pla de recuperació, transformació i resiliència d'acord amb la [Guia tècnica sobre l'aplicació del principi "no causar un perjudici significatiu" en virtut del Reglament relatiu al Mecanisme de Recuperació i Resiliència \(2021/C 58/01\)](#), a la [Proposta de Decisió d'execució del Consell relativa a l'aprovació de l'avaluació del pla de recuperació i resiliència d'Espanya](#) i al seu [annex](#).

e) Les activitats que es desenvolupin no causaran efectes directes sobre el medi ambient, ni efectes indirectes primaris en tot el seu cicle de vida, entenent com a tals els que es puguin materialitzar una vegada realitzada l'activitat.

El compliment del DNSH inclou també el compliment de les condicions específiques previstes al Component 14, i a la Inversió 1 en què s'emmarquen aquests projectes, tant pel que fa al principi DNSH, com a l'etiquetatge climàtic i digital, i especialment les recollides a l'annex de la Proposta de Decisió d'Execució del Consell i als apartats 3, 6 i 8 del document del Component del Pla.

### 8.3 Obligacions de l'adjudicatària

Serà obligació de l'empresa adjudicatària el correcte compliment dels principis de gestió específics del Pla de Recuperació, Transformació i Resiliència (PRTR) definits en l'article 2 de l'Ordre HFP/1030 de 29 de setembre:

Finançat per



## SIGNATURES

1.- Nuria Cherta Montoya (TCAT), 14/03/2026 15:19



- Reforç de mecanismes per la prevenció, detecció i correcció dels fraus, corrupció i conflictes d'interès, mitjançant la signatura de la corresponent declaració d'absència de conflicte d'interès (DACI), així com el compliment i aplicació del Pla Antifrau.
- Declaració responsable sobre el compliment del principi de no causar perjudici significatiu als sis objectius mediambientals en el sentit de l'article 17 del Reglament (UE) 2020/852 (Do not significant harm – DNSH).
- Identificació del perceptor final dels fons, ja sigui com a beneficiaris de les ajudes o adjudicatari d'un contracte o subcontracte. Es a dir l'obligació d'informar de les dades d'identificació del contractista o subcontractista, que són:
  - o NIF del contractista o subcontractista
  - o Nom de la persona física o raó social de la persona jurídica.
  - o Domicili fiscal de la persona física o jurídica.
  - o Declaració de cessió i tractament de dades en relació amb l'execució d'actuacions del Pla de Recuperació, Transformació i Resiliència (PRTR), indicat com annex al PCAP.
  - o Declaració de compromís amb relació amb l'execució d'actuacions del Pla de Recuperació, Transformació i Resiliència (PRTR), indicat com annex al PCAP.
  - o Les empreses contractistes han d'acreditar la inscripció al Cens d'empresaris, professionals i retenidors de l'Agència Estatal de l'Administració Tributària o al cens equivalent de l'Administració Tributària Foral, que ha de reflectir l'activitat efectivament desenvolupada en la data de participació en el procediment de licitació.
  - o Declaració responsable sobre el compliment del principi de no causar perjudici significatiu als sis objectius mediambientals en el sentit de l'article 17 del Reglament (UE) 2020/852, indicat com annex al PCAP.
  - o L'emplenament i la presentació de la Declaració d'Absència de conflicte d'Interessos (DACI), indicat com annex al PCAP.

D'acord amb l'establert en l'article 202 de la LCSP s'estableix que les condicions especials de contractació hauran de complir amb la instrucció de 23 de desembre de la Junta Consultiva de contractació pública de l'Estat sobre aspectes a incorporar en els expedients i en els plecs rectors dels contractes que es vagin a finançar amb fons procedents del Pla de Recuperació, Transformació i Resiliència i, així com les Ordres HFP/1030/2021 i HFP/1031/2021, ambdues de data de 29 de setembre i tota la normativa relacionada.

(Document signat electrònicament)

Finançat per

