

MEMÒRIA VALORADA

INSTAL·LACIÓ D'UN MÒDUL COM A PUNT D'INFORMACIÓ CICLO TURÍSTICA DEL MARESME

PAVELLÓ POLIESPORTIU MUNICIPAL
PASSEIG CAN BALET I CARRER RIERETA
08338 PREMIÀ DE DALT
MARÇ 2026



I. MEMÒRIA

MG. Dades generals

MD. Memòria descriptiva

- MD 1 Informació prèvia
- MD 2 Descripció del projecte
- MD 3 Prestacions de l'edifici
- MD 4 Termini d'execució
- MD 5 Resum de pressupost

MC. Memòria constructiva

- MC 1 Treballs previs
- MC 2 Modificacions que afectin a l'estructura
- MC 3 Compartimentació
- MC 4 Acabats
- MC 5 Instal·lacions
- MC 6 Equipament
- MC 7 Residus

MN. Normativa aplicable

II. DOCUMENTACIÓ GRÀFICA

III. AMIDAMENTS I PRESSUPOST

- Amidaments
- Pressupost
- Resum de pressupost
- Quadre de preus descomposats
- Quadre de preus 1
- Quadre de preus 2

IV. DOCUMENTS COMPLEMENTARIS

- Estudi de gestió de residus

I. MEMÒRIA

MG. DADES GENERALS

La iniciativa d'aquesta memòria és a càrrec del Consell Comarcal del Maresme, amb domicili a la Plaça Miquel Biada 1, 08301 Mataró.

MG 1 i 2 Identificació i agents

Encàrrec: Memòria valorada per a la instal·lació d'un mòdul com a punt d'informació ciclo turística del Maresme

Tipus d'intervenció: Nova construcció

Emplaçament: Davant el Pavelló Poliesportiu Municipal de Premià de Dalt, al Passeig Can Balet cantonada amb el Carrer Riereta

Promotors:

- Consell Comarcal del Maresme
Adreça: Plaça Miquel Biada 1, 08301 Mataró

Tècnics:

- Arquitecte tècnic
Manel Alemany Colomer – 33950755H
Nº col·legiat: 11.121
manel@manelalemany.com
- Col·laboradors:
Elena Fargas Costa – arquitecta col·legiada 77.754

Adreça: Ronda Francesc Camprodon 26 baixos, 08500 Vic

MD. MEMÒRIA DESCRIPTIVA

MD 1. INFORMACIÓ PRÈVIA: ANTECEDENTS I CONDICIONANTS DE PARTIDA

L'objecte d'aquesta memòria és la instal·lació d'un mòdul d'informació ciclo turística, davant del Pavelló poliesportiu municipal de Premià de Dalt, com a part del projecte Maresme EuroVelo 8 d'Estratègia de Sostenibilitat Turística en Destinacions. Aquesta actuació té per objectiu millorar la sostenibilitat turística de la comarca del Maresme mitjançant la promoció del cicloturisme com a oferta diversa a la de sol i platja convertint l'itinerari litoral EuroVelo 8 en el reclam per al cicloturisme a la comarca interconnectant-lo amb el rerepaís. Per fer-ho vol gestionar de forma sostenible el recurs turístic que representen els espais naturals del Maresme: camins, boscos, rieres i platges; convertir el recurs natural i promoure digitalment els productes turístics de la comarca en productes ciclo turístics.

Es proposa col·locar el Mòdul a la zona pavimentada entre l'ampliació del gimnàs i el nou porxo d'entrada a l'ampliació de les instal·lacions del pavelló. Aquesta zona pavimentada compta amb un lleuger pendent cap a la plaça del davant, on hi ha una reixa per recollir l'aigua de la pluja. Per tant, el mòdul haurà d'adaptar-se a aquest petit desnivell.

MD 2.1 Dades urbanístiques

La normativa actual vigent és la revisió del pla general d'ordenació urbana municipal en el terme municipal de Premià de Dalt. En aquest àmbit objecte de l'actuació, i recollint les directrius del planejament vigent, la zona es reconeix com a Equipament i articulen el conjunt normatiu destinat al manteniment i reconeixement d'aquest equipament.

MD 2. DESCRIPCIÓ DEL PROJECTE

MD 2.1. Descripció general del projecte

Es tracta d'un projecte de la instal·lació d'un mòdul d'informació ciclo turística, davant del Pavelló poliesportiu municipal de Premià de Dalt, com a part del projecte Maresme EuroVelo 8 d'Estratègia de Sostenibilitat Turística en Destinacions.

El Mòdul és de forma rectangular, semblant a un cub volumètricament, d'una sola planta i amb coberta plana. Anirà col·locat sobre uns suports per assumir el desnivell de la zona pavimentada on es col·locarà. Està pensat com a un espai diàfan per poder-se adaptar a les necessitats de les activitats que s'hi vulguin realitzar, per això les instal·lacions aniran a les parets per deixar l'espai central lliure, per poder moure el mobiliari com sigui convenient.

Per accedir-hi hi haurà una rampa accessible per resoldre el desnivell entre la cota del paviment i la cota interior. Exteriorment el mòdul tindrà un acabat de lames de eco-composite tipus Tarimatec, un sistema encadellat de lames col·locades en vertical, amb un coronament de xapa metàl·lica per fer el remat entre la façana i la coberta. Al cotat del mòdul hi haurà un espai destinat a l'aparcament de bicicletes.

MD 2.2. Relació de superfícies útils i construïdes

El mòdul de forma rectangular de 5 x 6,8 m compta amb:

- Superfície construïda de 34,00 m²
- Superfície útil interior de 30,55 m²

MD 3. PRESTACIONS DE L'EDIFICI

La instal·lació d'un mòdul com a punt d'informació cicló turística del Maresme proporcionarà unes prestacions de funcionalitat i seguretat que garantiran les exigències bàsiques del CTE, en relació amb els requisits bàsics de la LOE, així com també donen resposta a la resta de normativa d'aplicació.

A continuació es defineixen els requisits generals a complir en el projecte, que depenen de les seves característiques i ubicació, i que s'agrupen de la següent manera:

- Funcionalitat:
 - Utilització
 - Accessibilitat

- Seguretat
 - Estructural
 - En cas d'incendi
 - D'utilització

- Altres aspectes funcionals dels elements constructius o de les instal·lacions per un ús satisfactori de l'edifici.

En la memòria constructiva es defineixen els sistemes de l'edifici i es concreten els seus requisits específics i prestacions de les solucions.

MD 4. TERMINI D'EXECUCIÓ

MD 4.1 Programa d'obra i termini d'execució

El programa de treball el realitzarà l'empresa adjudicatària i haurà d'estar aprovat pel responsable del contracte.

El termini d'execució que s'estima, per a una única fase de les obres, seria de 2 mesos.

MD 4.2 Termini de garantia

El termini de garantia queda fixat en dotze mesos comptats a partir de la data de recepció de les obres, durant els quals l'empresa constructora tindrà al seu càrrec la conservació de les obres.

MD 4.3 Classificació del contractista

Atès que és tracta d'un contracte de serveis no és exigible.

En els plecs de licitació, l'òrgan de contractació establirà els criteris de solvència econòmica, financera i tècnica o professional.

MD 4.4 Prioritat de documents

Davant les possibles discrepàncies entre els documents, l'ordre de prioritat dels mateixos serà:

Plànols

Pressupost

Memòria

Davant la manca d'alguna informació i/o detall en algun dels documents, prevaldrà el document que tingui contemplat l'aspecte deficient a la resta.

MD 5. RESUM DE PRESSUPOST

Pressupost per contracte.....	49.586,78 €
21% IVA	10.413,22 €

Pressupost Subministre i instal·lació mòdul (48.012,94€ + IVA)

Pressupost formació de rampa d'accés (1.573,84€ + IVA)

L'IMPORT DEL PRESSUPOST ÉS DE 60.000,00 €

El preu de la licitació inclou les despeses generals d'empresa i el benefici industrial. Atès que és un contracte de serveis, no correspon el seu descomposat.

MC MEMÒRIA CONSTRUCTIVA

MC 1. TREBALLS PREVIS

Actualment la zona on s'ubicarà el mòdul es troba pavimentada. Els serveis municipals realitzaran els treballs de la connexió elèctrica fins al mòdul per tal que només s'hagi de fer la connexió entre el subministre i la nova construcció.

No es preveuen treballs previs especials a la zona, ja que la base es troba en un bon estat per poder implantar la construcció.

MC 2. Sustentació de l'edifici

La nova construcció es col·locarà sobre el paviment existent de davant del pavelló, per tant no comptarà amb fonaments sinó que el mòdul es col·locarà sobre tancs anivelladors d'HPL, taulells laminats compactes, que separin lleugerament la construcció del nivell del terra existent per deixar passar les aigües pluvials pel paviment i que vagin a parar a la reixa de recollida que hi ha al davant. De la mateixa manera aquests suports permetran regularitzar el pendent que presenta el paviment per a l'evacuació de les aigües, i poder deixar el mòdul anivellat.

MC 3. Sistema estructural

MC 3.1. Estructura

El mòdul es construirà amb una estructura d'entramat lleuger de fusta. És un sistema estructural basat en muntants verticals de fusta de secció reduïda, col·locats de manera seriada i treballant conjuntament amb panells estructurals de fusta (OSB o contraplacat) que aporten rigidesa i estabilitat global al conjunt. Aquest sistema és altament eficient i ràpid en el muntatge, ja que és un sistema que es pot prefabricar a taller per agilitzar-ne el muntatge, a

més utilitza l'espai entre muntants per col·locar-hi aïllaments tèrmics i acústics, ideal per a edificis sostenibles i de baix consum energètic.

El sistema es compon de:

- Entramat vertical (murs portants)
- Forjats horitzontals
- Estructura de coberta
- Arriostament mitjançant panells estructurals

Estructura vertical (murs d'entramat lleuger)

Els murs portants estan formats per muntants verticals de fusta laminada, col·locats habitualment cada 40–60 cm i travessers superior i inferior de la mateixa secció que els muntants. Els muntants transmeten les càrregues verticals cap a la fonamentació, mentre que l'estabilitat horitzontal s'aconsegueix mitjançant l'arriostament amb panells.

En aquest cas l'estructura vertical estarà formada per muntants de 115 x 45 mm separats cada 60cm com a màxim.

Arriostament i estabilitat

L'arriostament del conjunt es realitza mitjançant panells estructurals de fusta (OSB) fixats mecànicament als muntants amb fixacions metàl·liques (claus anellats, tirafons o grapes) amb separacions regulars, assegurant el treball conjunt panell–estructura. Aquests panells proporcionen la rigidesa necessària per resistir les accions horitzontals (vent i sisme).

En aquest projecte s'utilitzaran taulells d'OSB de 12mm per l'exterior dels muntants, per rigiditzar l'estructura vertical.

Forjats horitzontals

Els forjats es resolen mitjançant biguetes de fusta disposades de forma paral·lela i un tauler estructural superior clavat o cargolat a les biguetes. El conjunt treballa com a diafragma horitzontal, contribuint a l'estabilitat global del mòdul.

El forjat del terra del mòdul estarà format per unes biguetes de 140 x 45, amb unes bigues perimetrals de reforç de 140 x 140 mm i un taulell OSB de 19 mm.

Estructura de coberta

La coberta es configura mitjançant bigues de fusta, un tauler estructural de suport i un sistema d'impermeabilització i acabat segons projecte.

Tota l'estructura permet allotjar aïllament tèrmic i cambres de ventilació entre els muntants i bigues.

La coberta estarà formada per biguetes amb pendent de 200/150 x 45 mm, així amb la col·locació dels taulells ja es tindrà el pendent desitjat per a la coberta plana. Hi haurà unes jàsseres centrals de 320 x 140 mm, tot unit amb un taulell superior d'OSB de 15 mm i un d'inferior de 12 mm.

MC 4. Sistemes envolvent exterior

Es garanteixen les diferents exigències bàsiques mitjançant el compliment dels DBs del CTE.

A continuació es relacionen els subsistemes que formen part de l'envolvent exterior, agrupats segons la següent classificació:

- 4.1 Façanes
- 4.2 Coberta
- 4.3 Terres en contacte amb l'exterior

Per cada subsistema s'especifica la seva composició i el gruix a la documentació gràfica.

MC 4.1 Façanes

- Part cega de les façanes

Les façanes estan formades de dins a fora per melamina blanca de 10 mm de gruix, entramat lleuger de fusta amb aïllament tèrmic de llana mineral de 60 mm entre muntants, taulell OSB de 12 mm, làmina transpirable i acabat amb lames d'eco-composite tipus Tarimatec, un sistema encadellat de lames col·locades en vertical.

Les façanes tindran un grau d'impermeabilitat ≥ 3 (edifici en zona eòlica C, altura de l'edifici $< 15\text{m}$ i zona pluviomètrica III).

- Obertures de les façanes

Les obertures de la façana seran de fusteria de PVC, amb fulles fixes i oscil·lo batents. La designació dels vidres és doble envidrament amb capa baixa emissiva i gas argó a totes les finestres, i control solar a les finestres de la façana Oest.

Amb una transmissió mínima $\leq U = 1,62 \text{ W/m}^2\text{K}$ i un factor solar $g = 0,63$

Doble vidre Baix emissiu, 4+4-16-4 $U = 1,62 \text{ W/m}^2\text{K}$ $g = 0,63$
Fusteria de PVC. $\leq U = 2,2 \text{ W/m}^2\text{K}$

Veure plànols per les dimensions i característiques.

MC 4.2 Coberta

La coberta està formada de dins a fora per, taulell OSB de 12 mm acabat vist, llana mineral de 60 mm entre l'estructura de bigues de fusta, taulell OSB de 15 mm i impermeabilització amb el sistema maris a base de pintura, malla reforç i acabat per exterior.

MC 4.3 Terres en contacte amb l'exterior

El forjat del paviment a l'estar separat uns centímetres respecte al terra, ja que està col·locat sobre suports, es considera com a terra en contacte amb l'exterior i està compost de dins a fora per una estructura de bigues de fusta amb aïllament tèrmic de poliestirè extrusionat d'alta densitat de 60 mm entre les bigues, un taulell OSB de 19 mm i el parquet sintètic d'acabat interior.

MC 5. ACABATS

MC 5.1. ACABAT EXTERIORS

Acabat de façana

A totes les façanes es col·locarà un sistema de lames verticals encadellades d'eco-composite tipus Tarimatec, que és un material format per closca d'arròs, pedra calcària i policlorur de vinil, fent que sigui un material reciclat i reciclable, elaborat amb energia renovable, amb una alta resistència als impactes i a l'abradió, i una gran durabilitat sense tractaments addicionals i inalterable davant insectes o bactèries, el qual suposa un baix manteniment.



Remat de coberta

El remat entre la coberta i la façana es farà col·locant una xapa d'alumini plegada amb goteró per ambdós costats.

Rampa exterior

La rampa accessible d'accés al mòdul serà de formigó armat, encofrat in situ i acabat superior ratllat per evitar lliscament. Aquesta disposarà d'un passamà doble a 70 i 90 cms d'acer pintat de 40mm de diàmetre.

MC 5.2. ACABAT INTERIORS

Paviment

A l'interior del mòdul es planteja un paviment amb un parquet sintètic AC5 color roure i amb un sòcol perimetral del mateix color o blanc.

Parets

Les parets aniran acabades amb melanina blanca així no s'haurà de pintar i permetrà penjar els panells informatius directament i projectar a una de les parets.

Sostre

El sostre anirà acabat amb el taulell OSB de l'estructura de la coberta, el qual es preveu que vagi vist.

MC 6. SISTEMA DE CONDICIONAMENT, INSTAL·LACIONS I SERVEIS

El solar disposarà de les infraestructures dels serveis d'electricitat i telecomunicacions (xarxa internet).

S'ha previst que l'edifici estigui equipat amb els següents serveis i instal·lacions:

- Subministrament de serveis d'electricitat i telecomunicacions (connexió al pavelló existent).
- Evacuació d'aigües pluvials amb quatre sobreexidors.
- Bomba de calor per a la climatització de l'espai.

El disseny i dimensionat de les instal·lacions permetran satisfer els requisits del CTE i de la resta de normativa d'aplicació.

A més, la implantació de les instal·lacions en l'obra considera l'exigència de limitar la transmissió de nivells de soroll i vibracions, en compliment del DB HR.

A l'accés de la parcel·la es situen les connexions de servei d'electricitat i telecomunicacions. A l'interior del mòdul es preveu un armari per col·locar els quadres de comandament i control de l'usuari, registrable. La distribució interior horitzontal dels diferents serveis es farà pel cel ras i gruixos de les façanes.

MC 6.1 Instal·lacions d'aigua

No es preveu la instal·lació del subministrament d'aigua a l'espai del mòdul.

MC 6.2 Evacuació d'aigües

La instal·lació d'evacuació d'aigües pluvials de l'edifici consisteix en uns sobreexidors a la coberta que permetran l'evacuació de les aigües pels mateixos conduint l'aigua a l'exterior.

Disseny i posada en obra

La xarxa d'aigües pluvials de l'edifici evacuarà a l'exterior amb quatre sobreexidors que a través del pendent existent del paviment es conduiran cap a la reixa de recollida existent. Les aigües pluvials seran les que es recullin a la coberta plana de l'edifici, segons pendents definits en plànols.

Dimensionat

El número de sobreexidors i els diàmetres seran els adients per a transportar els cabals previsibles en condicions segures. Pel que fa al cabal d'aigües pluvials, la intensitat pluviomètrica, "i", del municipi de Premià de Dalt, comarca del Maresme, zona C, és de 110 mm/h (o l/h m²) i s'ha obtingut de la Taula B1 en funció de la isohieta, "i", 50, i de la zona pluviomètrica, B, que s'extreuen del mapa de la figura B1 (Apèndix B del CTE DB HS 5).

MC 6.3 Instal·lacions tèrmiques

Instal·lació de climatització

El mòdul comptarà amb una bomba de calor que proporcionarà la climatització a l'espai. Anirà col·locada penjada a una de les parets i la unitat exterior a la façana posterior del mòdul entre la façana del mateix i la façana del pavelló, perquè no sigui visible des de l'exterior.

Disseny i posada en obra

En els plànols s'indica la seva ubicació. L'espai on s'ubica no cal que disposi de condicions de ventilació específiques.

Materials i equips

La bomba de calor serà tipus calor aire-aire tipus split 1x1 marca Mitsubishi Electric, model MSZ-HR35 o equivalent, amb tecnologia inverter i gas refrigerant R32, d'alta eficiència energètica (classe A++ en refrigeració i A+ en calefacció). Inclou unitat interior mural i unitat exterior. Aquesta s'ubicarà a darrera el mòdul en un espai de mínima visió.

MC 6.4 Instal·lacions elèctriques

La instal·lació d'electricitat donarà servei a l'interior del mòdul.

El subministrament és a través del subministre existent al pavelló. Prèviament a la instal·lació del mòdul, els serveis tècnics municipals proporcionaran una línia directe des del quadre general. Aquest alimentarà un subquadre dins em mòdul. D'aquest subquadre es realitzarà la instal·lació interior.

La instal·lació es dissenya d'acord amb la normativa vigent, de forma que garanteixi la potència i estabilitat necessària pel correcte funcionament dels diferents usos de l'edifici en condicions de seguretat.

La previsió de càrregues s'estableix segons el que s'indica en la ITC-BT-10, considerant la càrrega del conjunt.

MC 6.5 Instal·lacions d'il·luminació

La instal·lació d'il·luminació s'ajustarà a les prescripcions del Reglament Electrotècnic de Baixa Tensió i les seves instruccions complementàries (REBT), les del DB SUA-4 "Seguretat enfront el risc causat per il·luminació inadequada", les del DB HE-3 "Eficiència energètica de les instal·lacions d'il·luminació", les especificacions fixades pel D. 21/2006 d'Ecoeficiència.

La col·locació dels equips es realitzarà segons les especificacions del fabricant, mantenint les distàncies de seguretat i facilitant la seva reposició i manteniment.

Els materials i equips compliran les condicions establertes a les instruccions corresponents del REBT i altres especificacions que li siguin d'aplicació.

La instal·lació d'il·luminació es projecta de manera que garanteixi els valors de la il·luminància mitja, l'eficiència energètica límit de la instal·lació (VEEI) i la potència màxima d'il·luminació instal·lada.

MC 6.6 Telecomunicacions

Des de l'edifici del pavelló es derivarà una línia des del router fins a la ubicació del nou mòdul. Aquests treballs es realitzaran a càrrec dels serveis tècnics municipals.

Al interior del mòdul s'hi ubicarà la instal·lació per donar servei de xarxa i wifi als usuaris.

MC 6.7 Instal·lacions de protecció contra incendi

El mòdul ha de complir amb la normativa de protecció contra incendis del CTE DB SI.

S'aconsella que es disposi d'un extintor portàtil de les següents característiques:

- Extintor portàtil de pols polivalent i eficàcia 21A – 113B

Es col·locarà sobre suport vertical de manera que la part superior de l'extintor quedi, com a màxim, a 1.70 m del terra. Disposarà de senyalització foto luminiscent segons UNE 23035-1,2 i 4:2003 amb rètols de 210x210 mm i serà visible en cas de fallada de l'enllumenat.

MC 6.8 Sistemes de protecció contra el llamp

No es preveu la seva instal·lació, ja que està al costat del pavelló que té una superfície i alçada molt superiors a la del mòdul.

MC 7. EQUIPAMENT

MOBILIARI FIX

S'han projectat un seguit d'armaris que aniran fixos a una de les cantonades interiors del mòdul.

Seràn 3 mòduls de 60, de portes batents, un per emmagatzemar els productes i material de neteja, i els altres dos per guardar les cadires plegables.

MOBILIARI

La resta de mobiliari interior proposat serà mòbil per permetre que l'espai sigui multiusos i es pugui adaptar a les necessitats i activitats programades.

- Taules altes amb tamborets per consultar les rutes amb els mòbils, es podran col·locar prop de els parets on hi haurà els endolls per als carregadors de mòbil. 2 unitats
- Tamborets alts. 6 unitats



Model docksta d'Ikea o equivalent



Model Stig d'Ikea o equivalent

- Taula baixa per si hi ha una formació o deixar fulletons informatius.



Model Vihals d'Ikea o equivalent

- Cadires plegables, les quals es podran guardar dins dels armaris fixes per poder deixar l'espai lliure i endreçat quan no es necessitin. 15 uts.



Model Frosvi d'Ikea o equivalent

MAPA MURAL

Mapa mural amb QR, elaborat amb composite d'alumini de 3mm, vinilat amb vinil laminat a color.

SISTEMA ACTUALITZACIÓ QRs

Es preveu l'actualització de QR de mides 50x50mm o similar a través de la producció de vinils adhesius amb el nou format del QR. Aquests vinils aniran enganxats sobre el vinil del mural, en els QR existents.

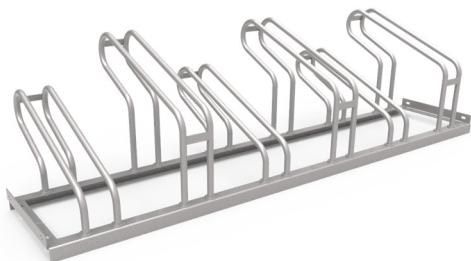
PANELS INFORMATIUS

Plafons de 1 x 0,80 m elaborats amb composite d'alumini de 3mm, vinilat amb vinil laminat a color. Hi haurà tres plafons per a la informació municipal i quatre plafons per a la informació de rutes i itineraris ciclo turístics.

ALTRES

Projector tipus BenQ WXGA (MW560C) 4K o equivalent

Aparcabicicletes a l'espai exterior del mòdul, model Arevol de Benito o equivalent, de 6 places.



MC 8. RESIDUS

Es farà la classificació a peu d'obra de residus de construcció i enderroc amb mitjans manuals i mecànics. El tractament dels residus es farà segons la normativa vigent, "Real decreto 210/2018, de aprobación del Programa de prevención y gestión de residuos y recursos de Catalunya (PRECAT20)", al "Real Decreto 105/2008, regulador de la producción y gestión de residuos de construcción y demolición", d'àmbit estatal i al decret de la Generalitat: 21/2006, d'Ecoeficiència.. Es preveu la separació dels diferents materials per fer el seu reciclatge, transport i abocament en un centre autoritzat.

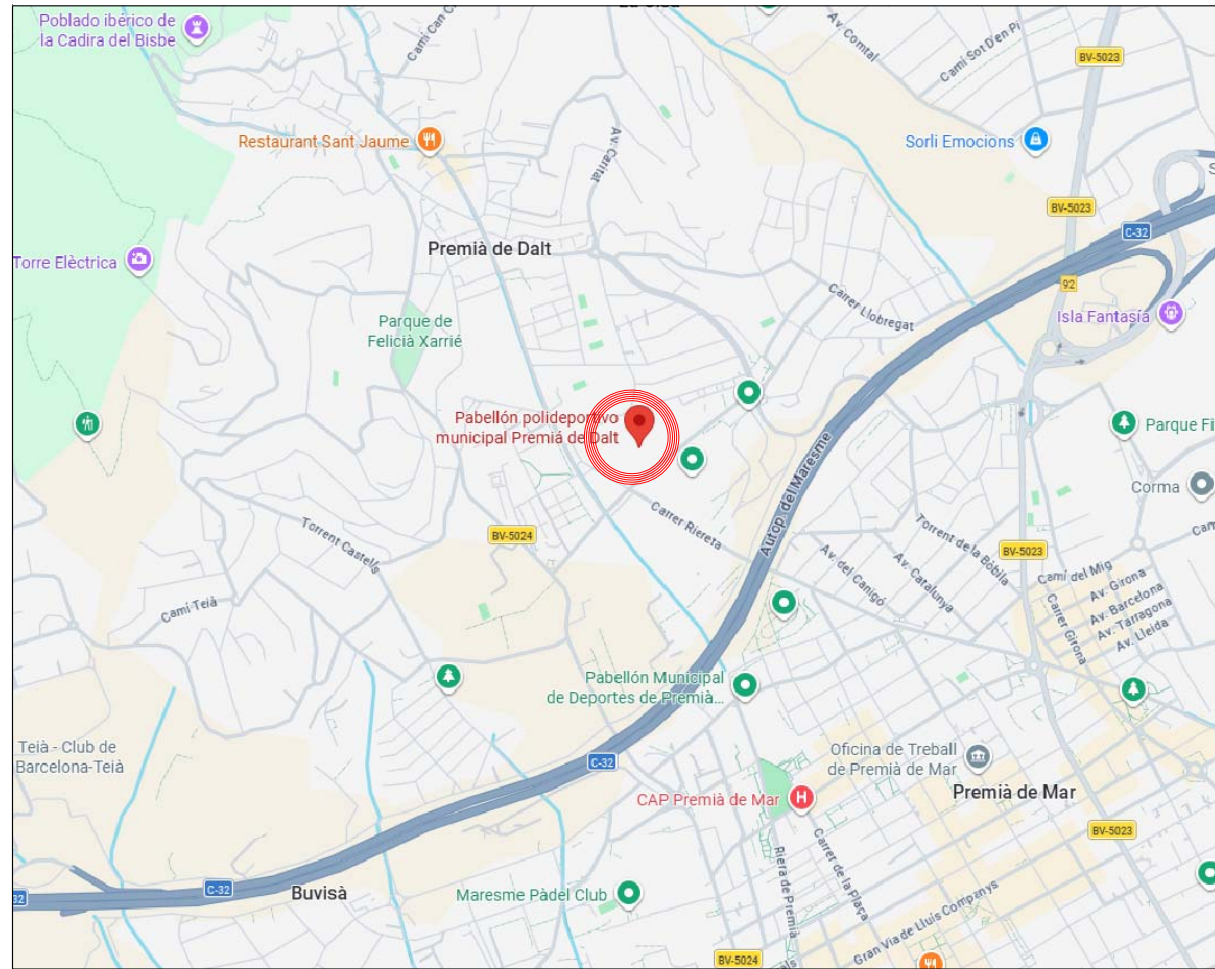
II. DOCUMENTACIÓ GRÀFICA

DEFINICIÓ ARQUITECTÒNICA

- A01. Situació
- A02. Emplaçament
- A03. Proposta
- A04. Proposta façana
- A05. Planta - Cotes
- A06. Planta - Distribucions mobiliari
- A07. Planta - Instal·lacions i fusteries
- A08. Secció longitudinal
- A09. Secció transversal
- A10. Detall constructiu
- A11. Renders

DEFINICIÓ ESTRUCTURAL

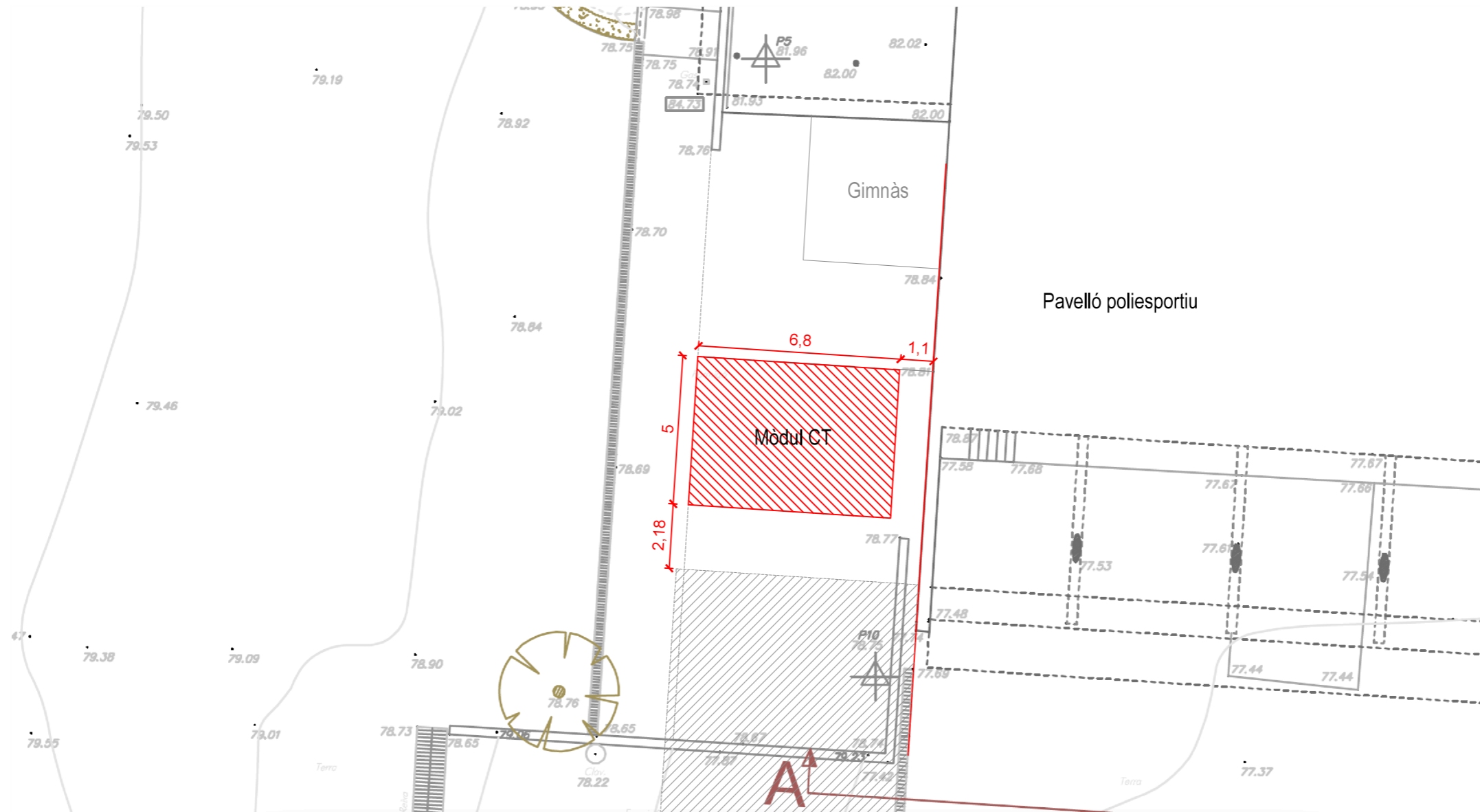
- E01. Estructura forjats
- E02. Estructura parets

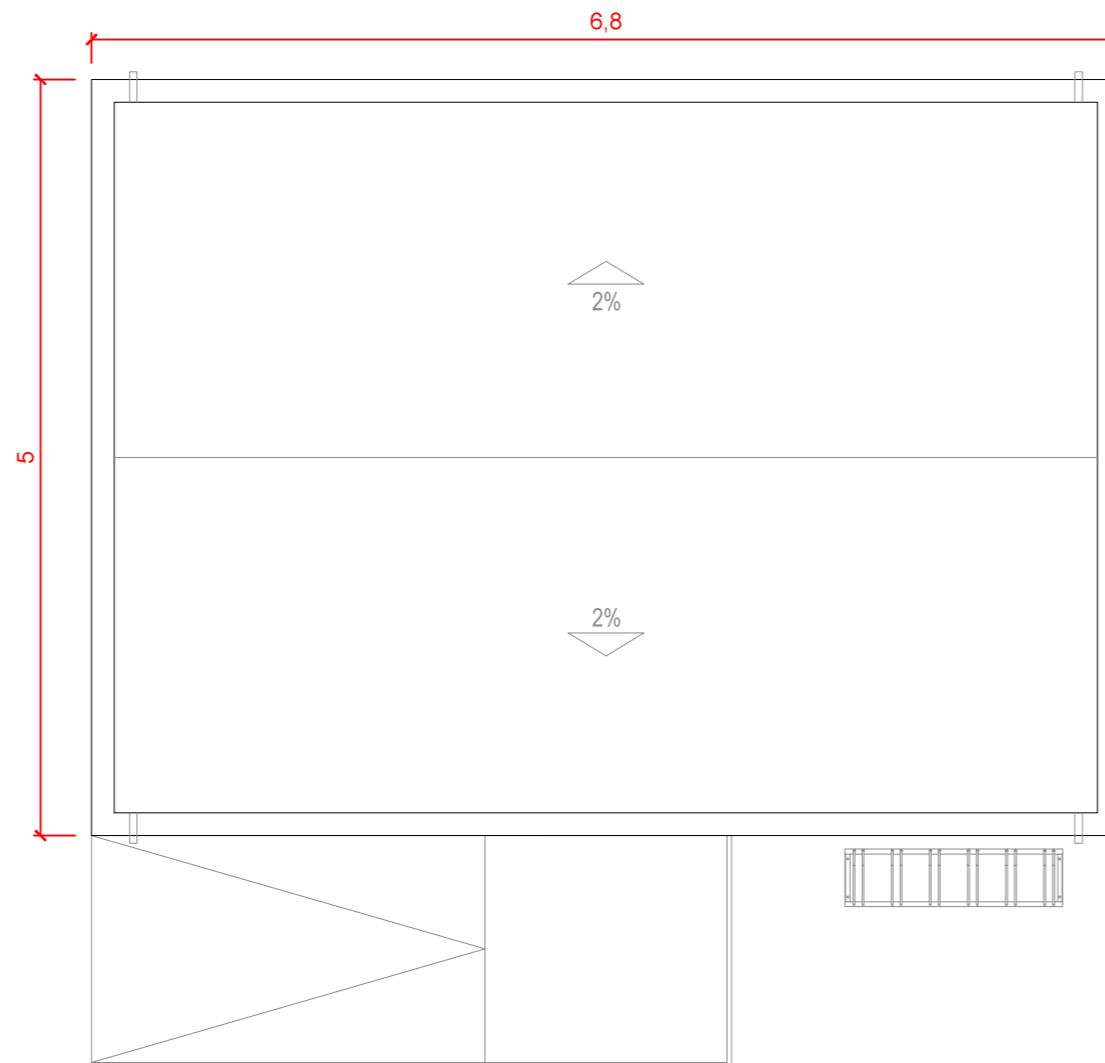
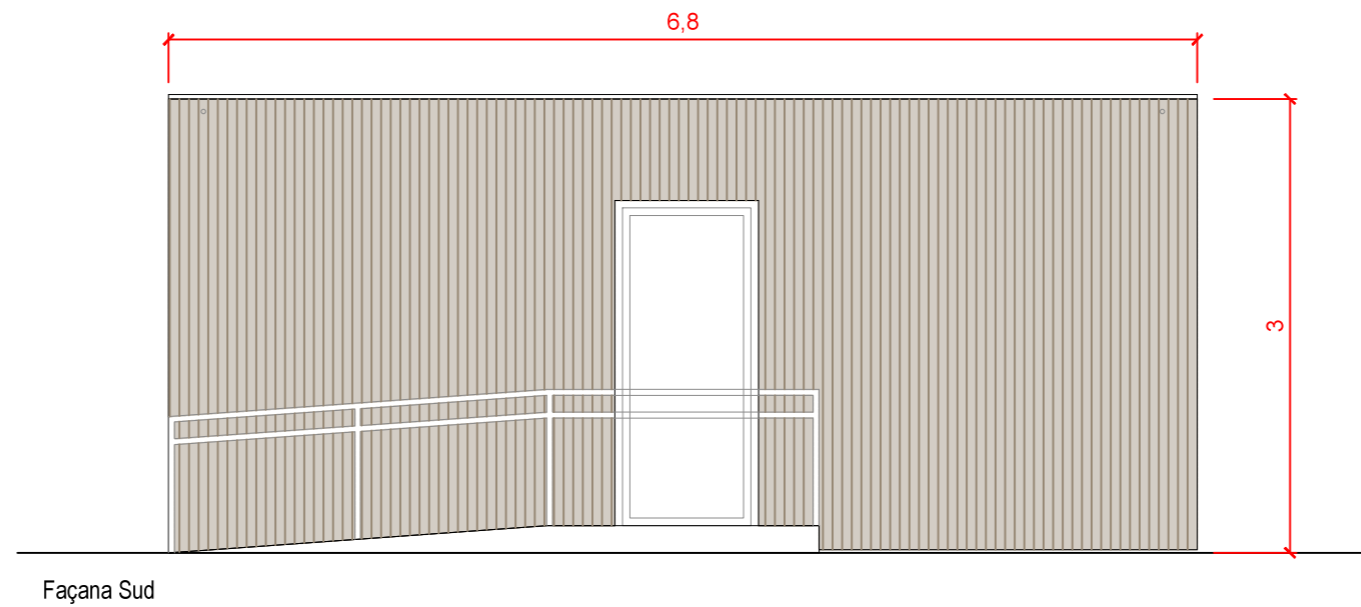


SITUACIÓ

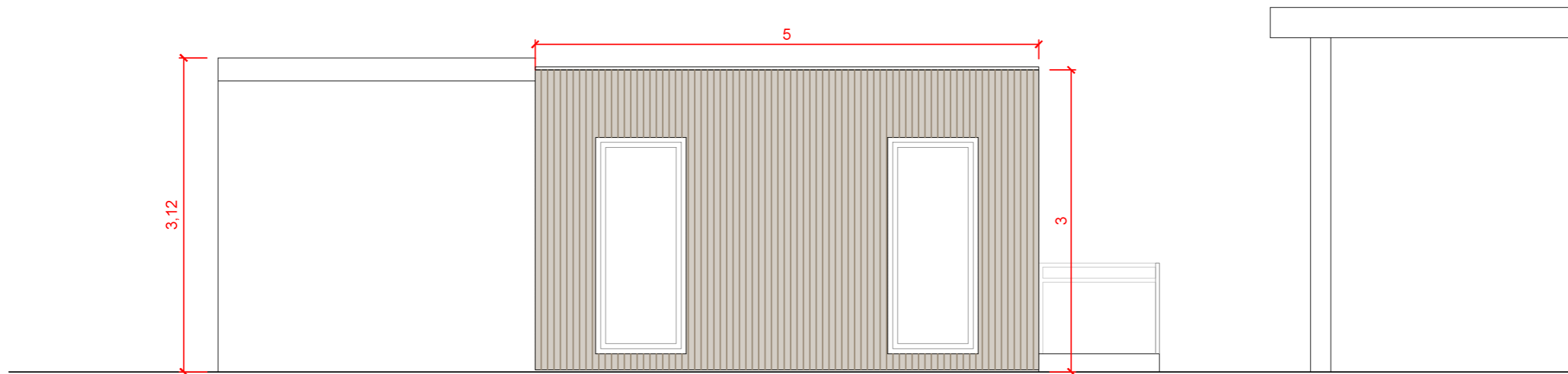


EMPLAÇAMENT

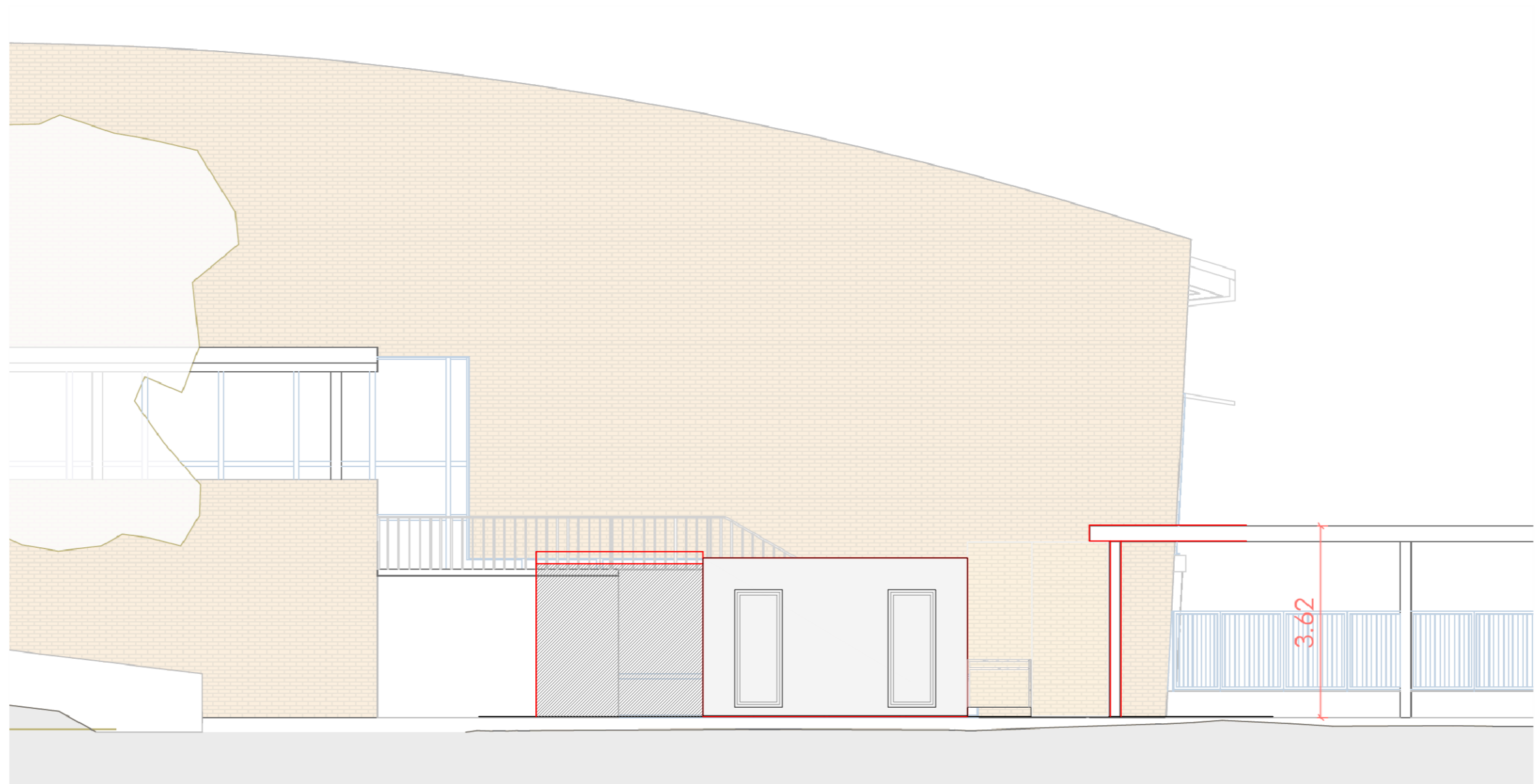


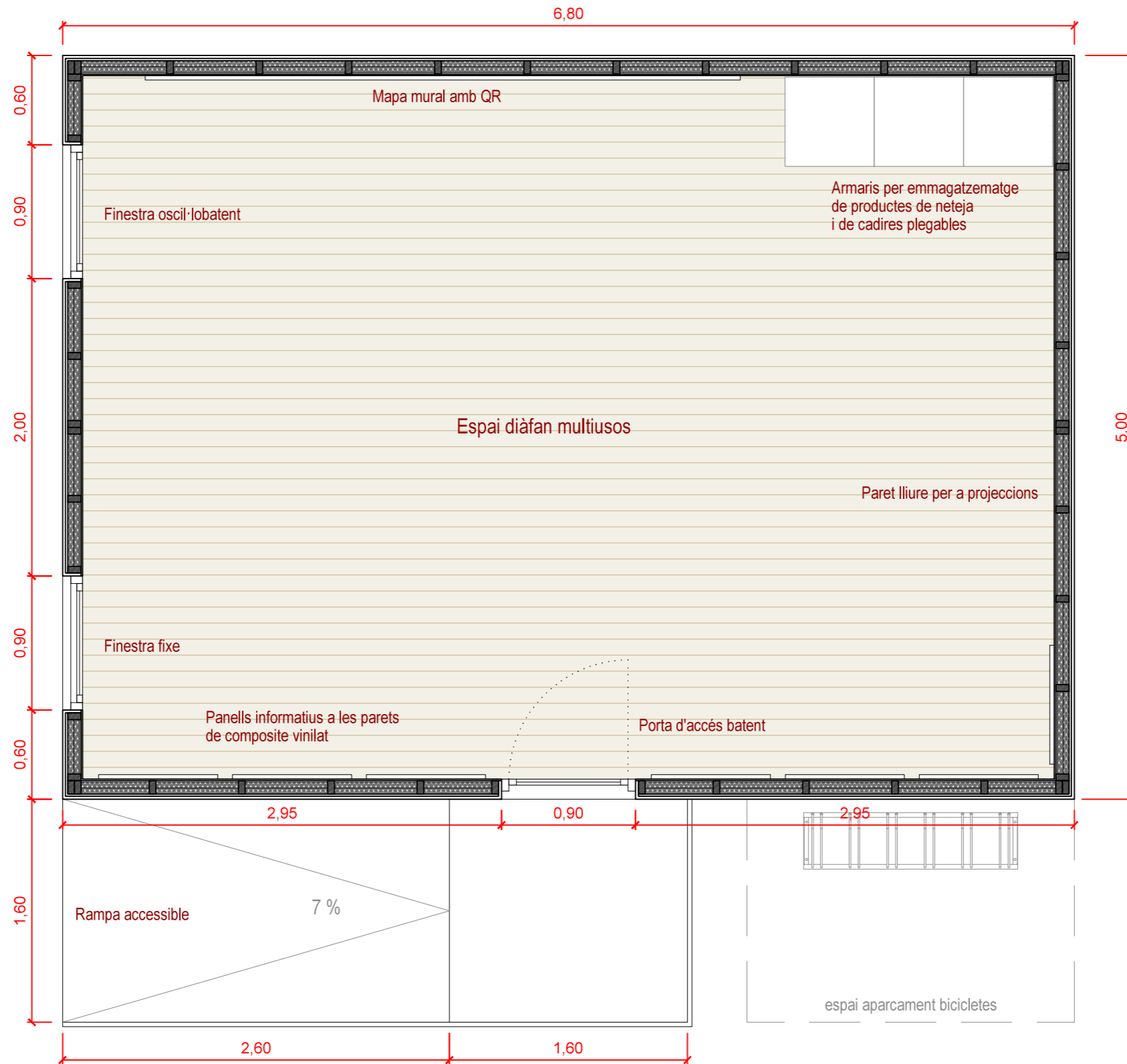


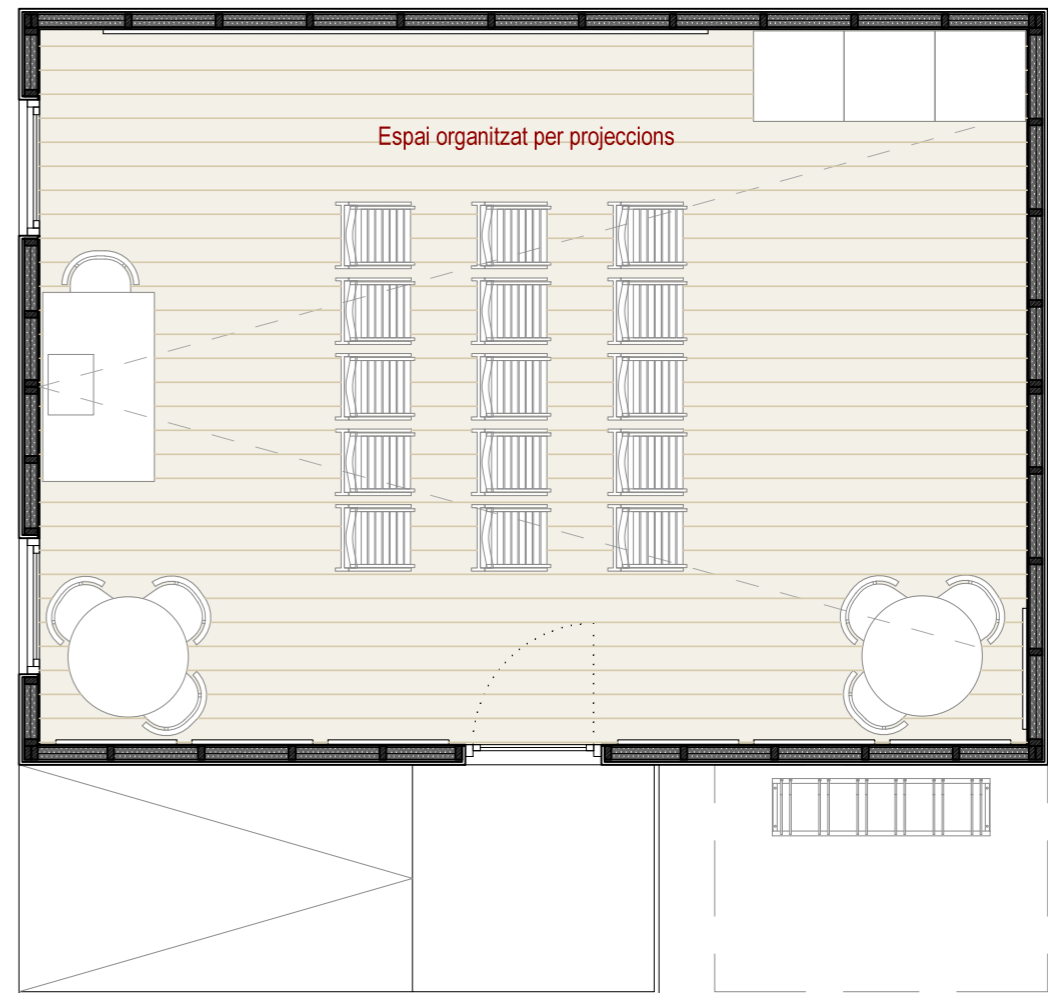
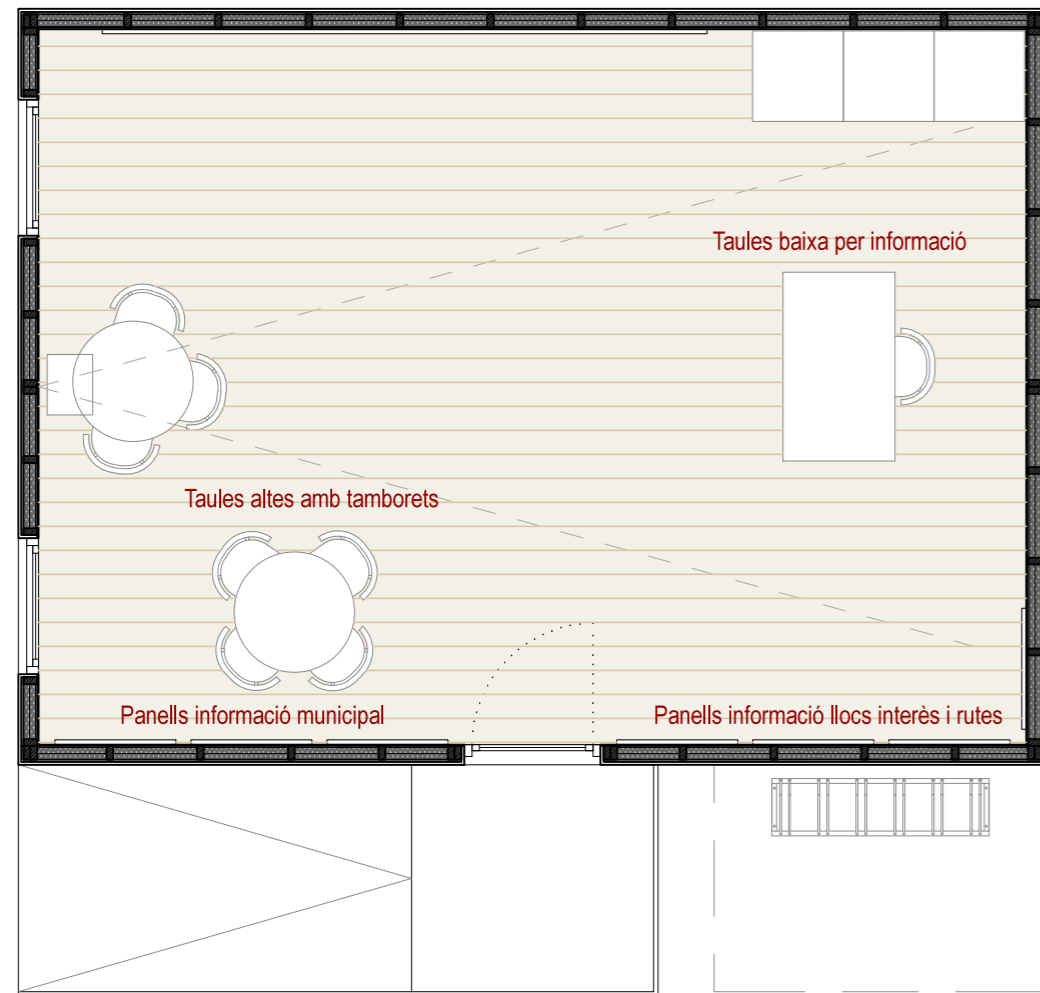
Sup. construïda = 34,00 m²
 Sup. útil = 30,55 m²

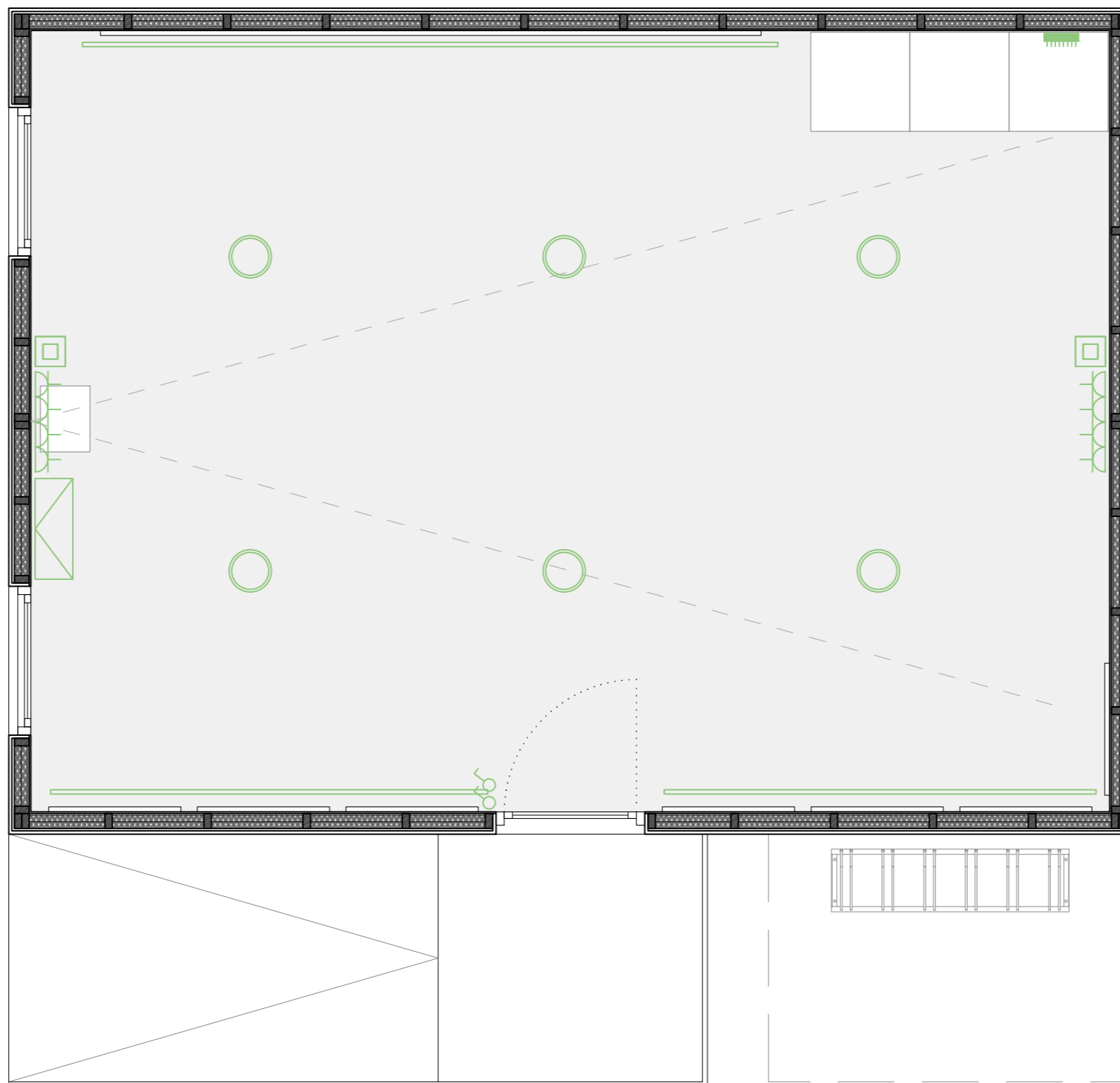


Façana Oest

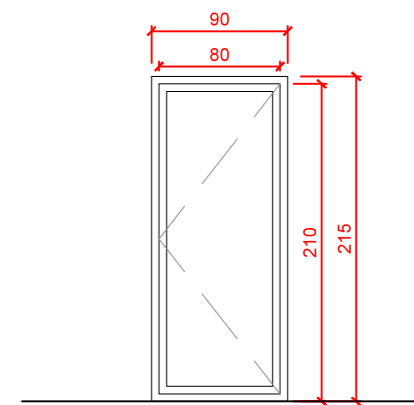




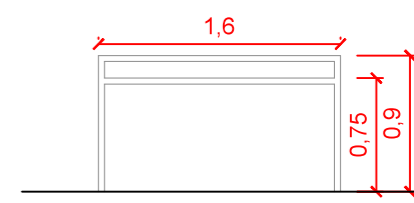




UE










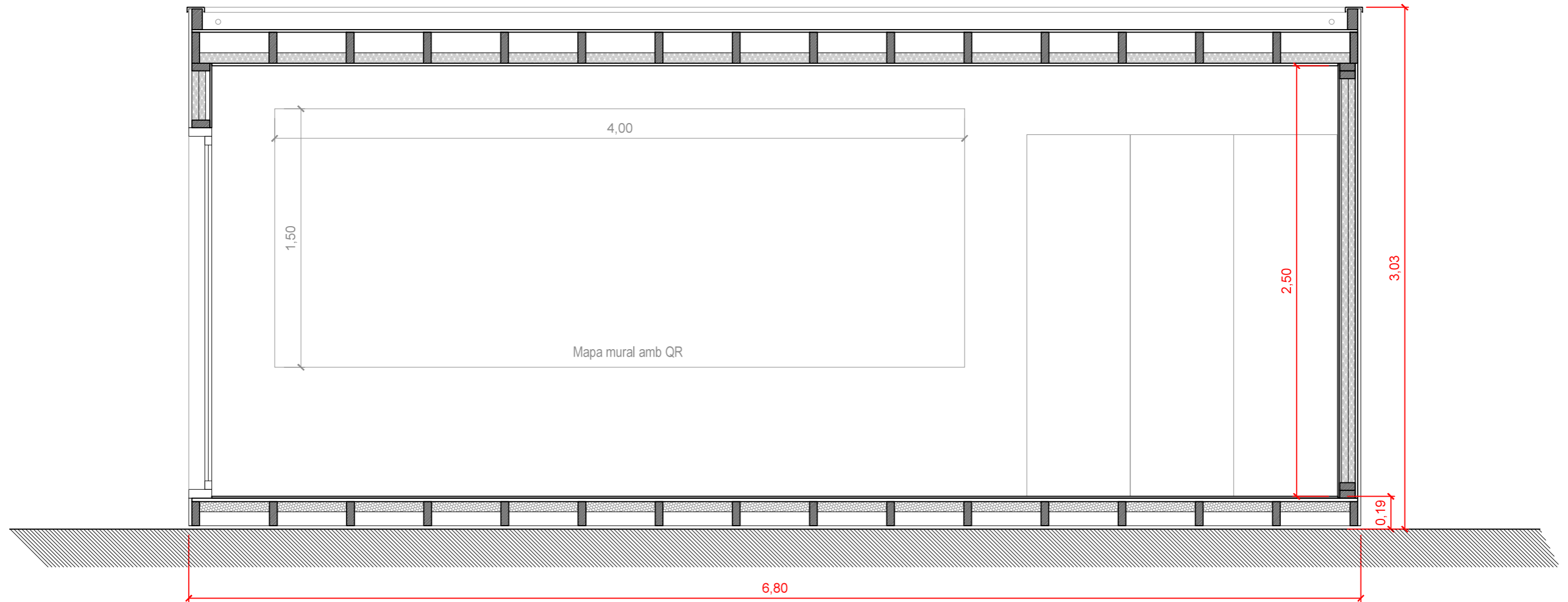
F1 - Balconera una fulla amb fusteria de PVC
 doble vidre baix emissiu 4+4/16 argó/4
 0,90 x 2,15 m
 1 unitat fixe (amb control solar)
 1 unitat oscil·lant (amb control solar)
 1 unitat batent amb pany i clau

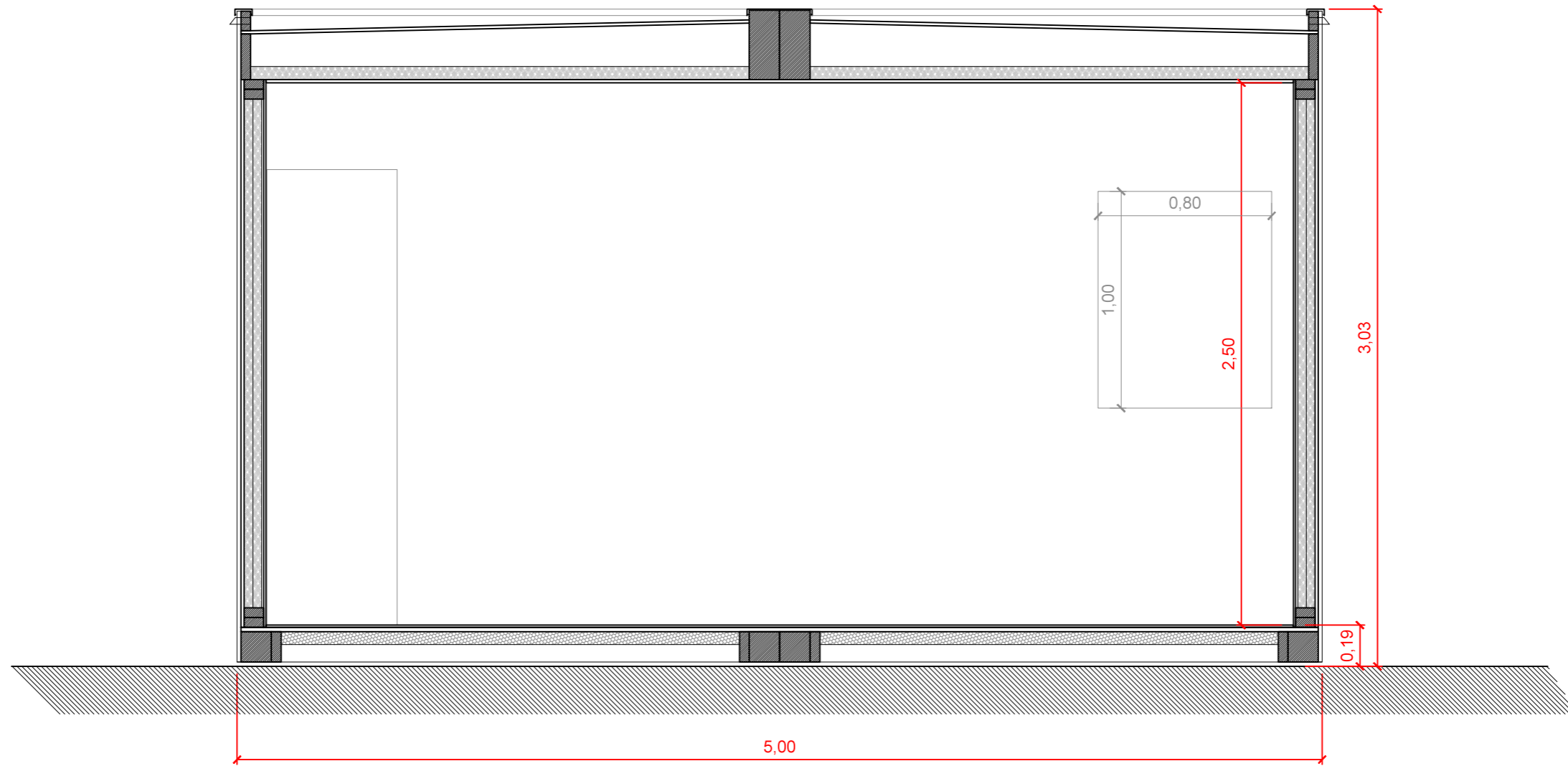


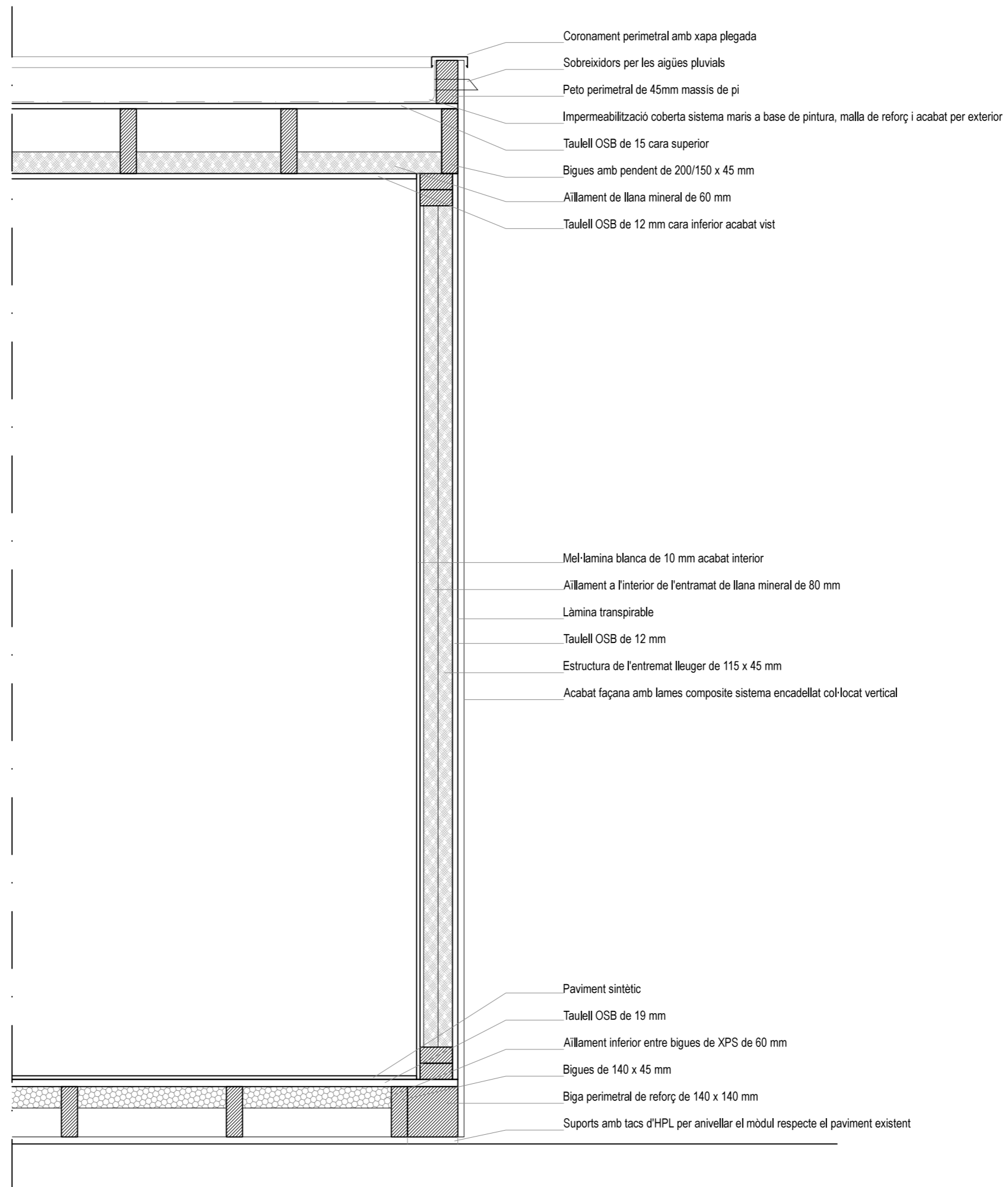
S1 - Barana exterior rampa
 Barana de tubulars metàl·lics
 1 unitat de 1,60m
 1 unitat de 2,60m

Legenda instal·lacions

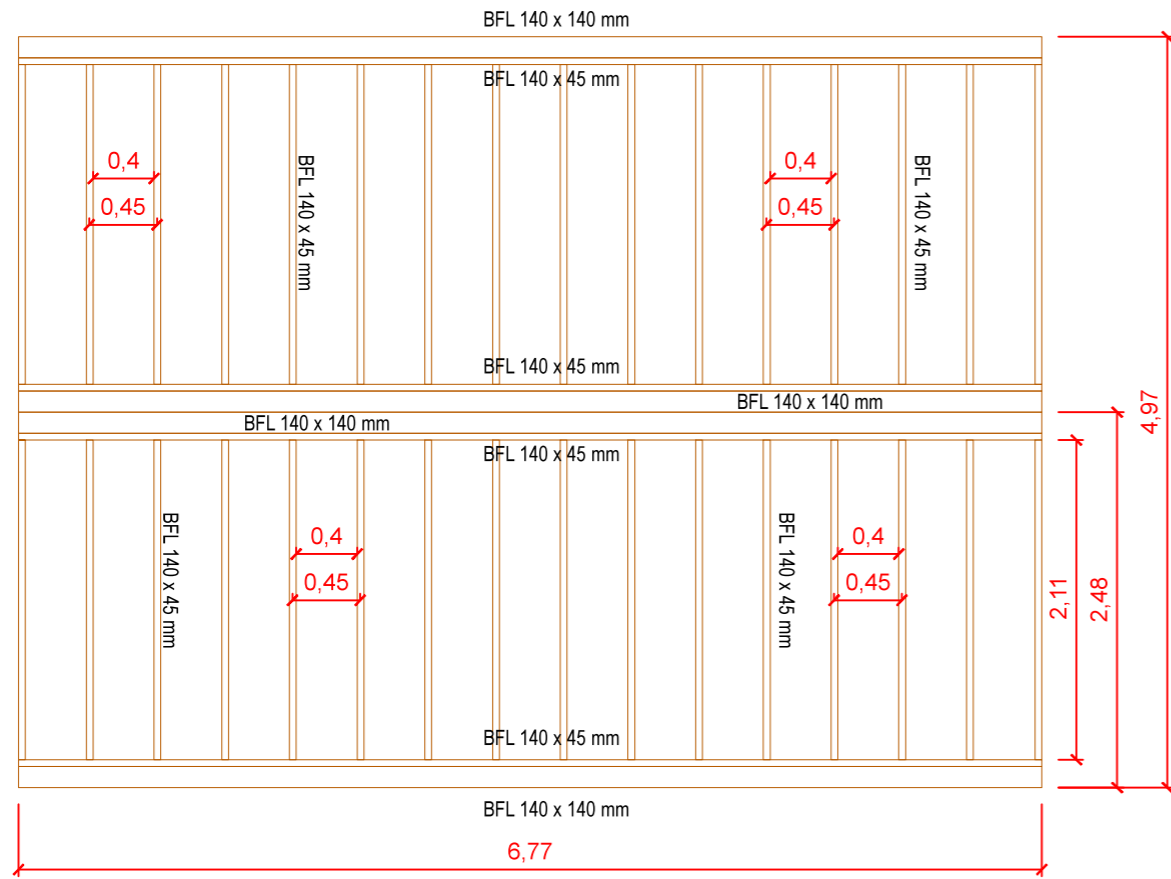
-  quadre general de protecció i comandament (Q.G.P.)
-  downlight
-  tira LED
-  interruptor simple
-  base d'endoll
-  previsió cable xarxa
-  bomba de calor



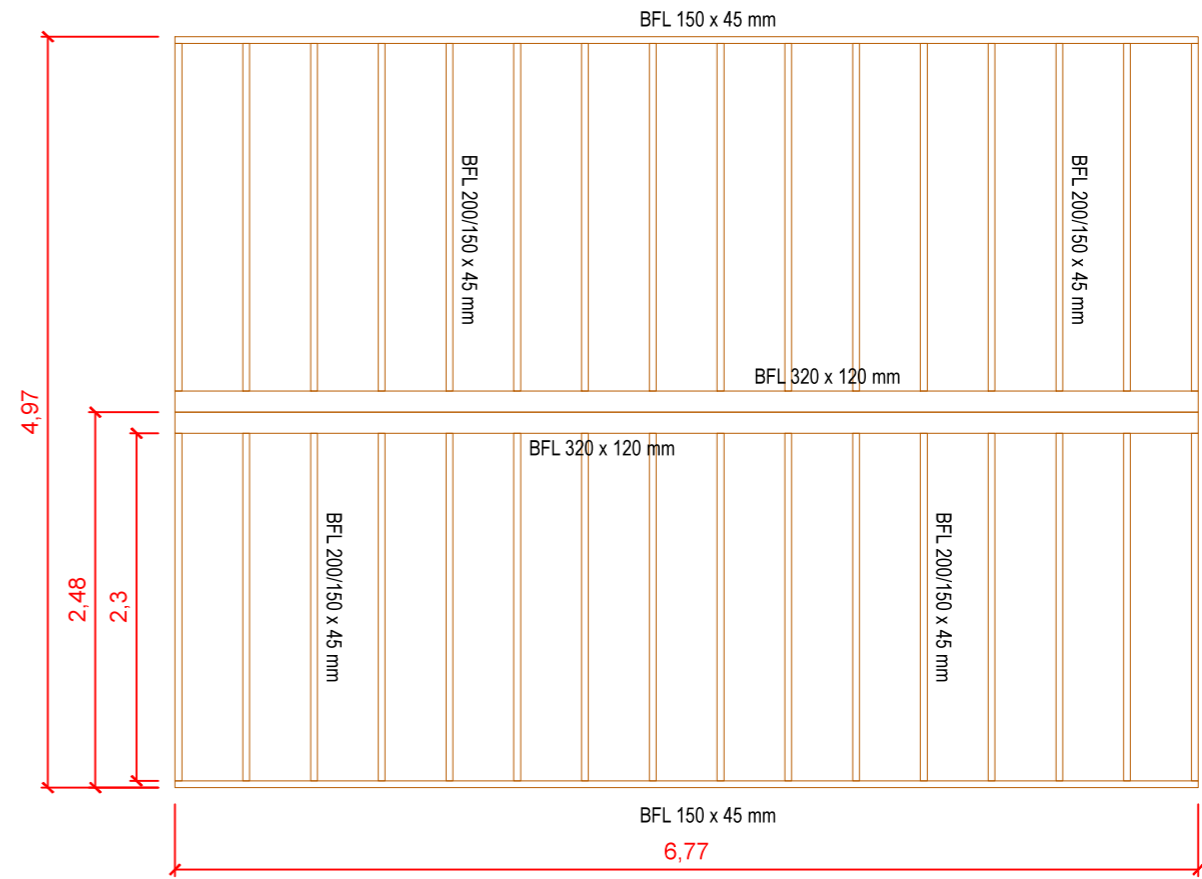








FORJAT TERRA

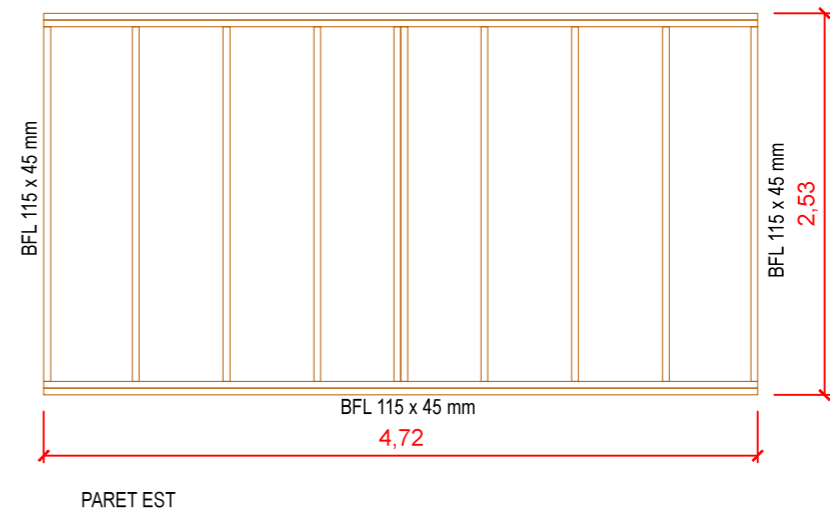
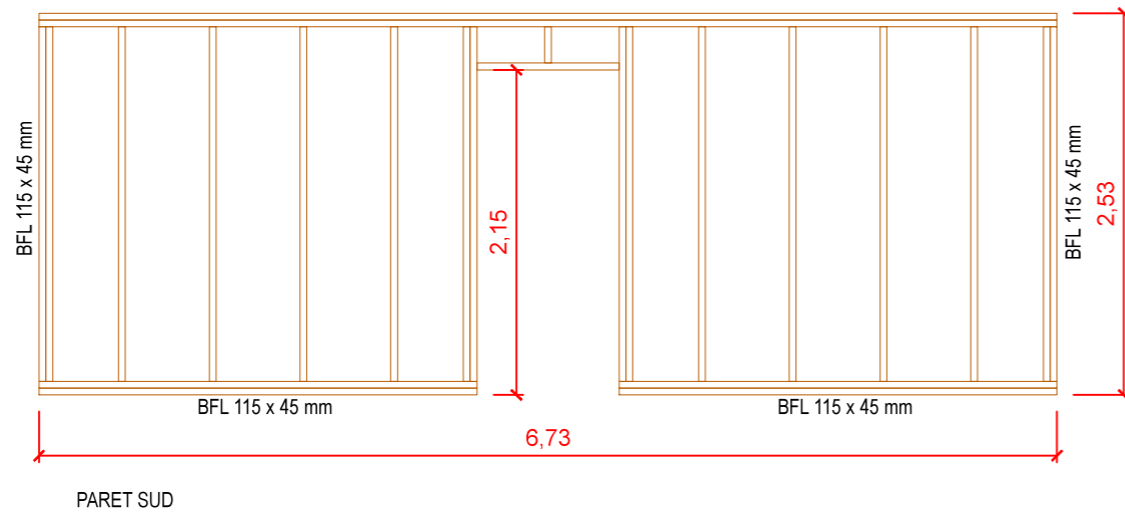
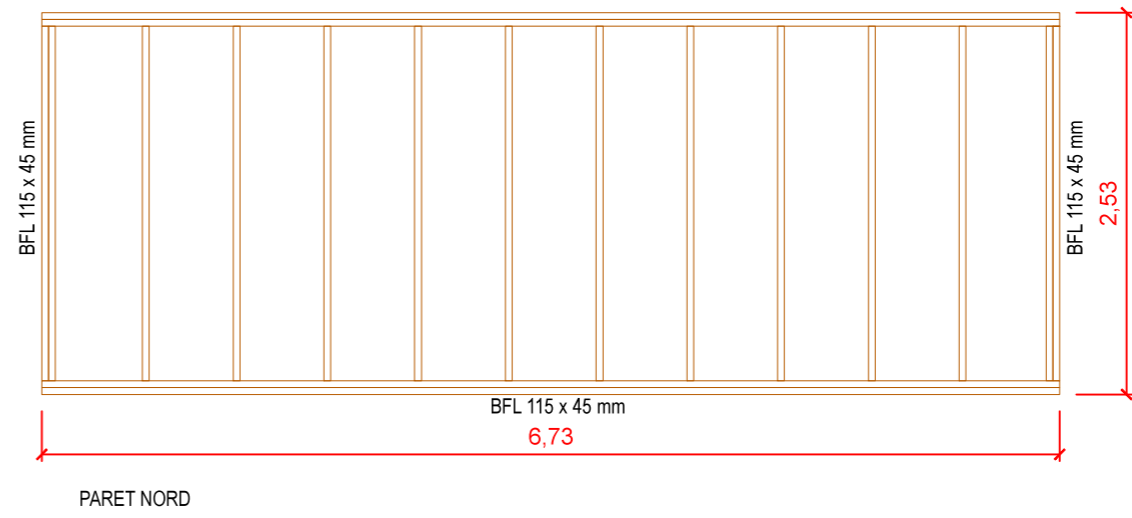
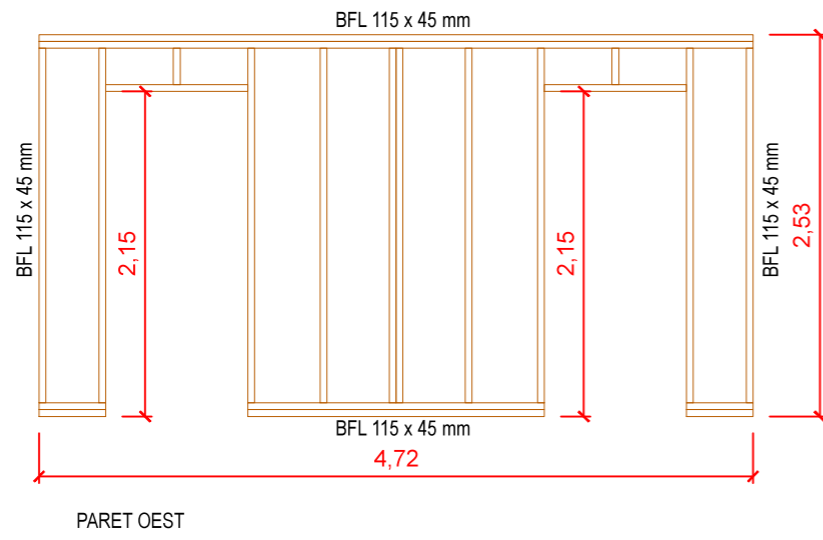


FORJAT COBERTA

CARACTERÍSTIQUES DE LA FUSTA	
TIPUS DE BIGUETA	LAMINADA
SECCIÓ DE BIGUETA (cm)	SEGONS PLANOL
CLASSE RESISTENT	BS 11 (GL24h)
CLASSE DE SERVEI	1
E _o mod. (N/mm ²)	11.600
FMK (Kg/cm ²)	24
FVK (Kg/cm ²)	2,70

ESTAT CÀRREGUES	
SOSTRE AMB BIGUES DE FUSTA – COBERTA	
PES PROPÍ	1,25 kN/m ² .
CÀRREGUES PERMANENTS	1,00 kN/m ² .
SOBRECÀRREGA MANTENIMENT	1,00 kN/m ² .
SOBRECÀRREGA NEU	0,95 kN/m ² .
TOTAL	4,20 kN/m ² .

ANOTACIONS	
1. Els valors de les cotes o longituds del dibuix són predominants sobre qualsevol mesura del dibuix	
2. El subministrador del forjat proporcionarà a la direcció facultativa els plànols i la memòria tècnica d'aquest element per a la seva supervisió	



CARACTERÍSTIQUES DE LA FUSTA	
TIPUS DE BIGUETA	LAMINADA
SECCIÓ DE BIGUETA (cm)	SEGONS PLANOL
CLASSE RESITENT	BS 11 (GL24h)
CLASSE DE SERVEI	1
Eo mod. (N/mm ²)	11.600
FMK (Kg/cm ²)	24
FVK (Kg/cm ²)	2,70

ANOTACIONS

1. Els valors de les cotes o longituds del dibuix són predominants sobre qualsevol mesura del dibuix.
2. El subministrador del forjat proporcionarà a la direcció facultativa els plànols i la memòria tècnica d'aquest element per a la seva supervisió.

III. AMIDAMENTS I PRESSUPOST

PRESSUPOST I AMIDAMENTS

CODI	RESUM	UTS	LONGITUD	AMPLADA	ALÇADA	PARCIAIS	QUANTITAT	PREU	IMPORT
CAPITOL 01 ESTRUCTURA									
01.01	u Suports anivellació composite HPL, diferents gruixos Subministre i col·locació de suports per a l'anivellació del mòdul respecte el paviment, amb panells multicapa HPL de diferents gruixos. Totalment executat.	9				9,00			
							9,00	10,63	95,67
01.02	PA Forjat solera. de bigues de fusta, OSB i aïllament XPS Forjat de solera, compost bigues fusta laminada 140x45, amb biga perimetral de reforç de 140x140, tauler OSB de 19mm, aïllament interior entrebigues de XPS 60mm. fusta laminada GL24h, per al forjat de la solera, de secció constant, de 140 mm x 45mm, treballada al taller i amb tractament insecticida-fungicida. Mides segons plànols. Inclou ensamblatge a taller. Totalment executat.	1				1,00			
	forjat solera	1				1,00			
							1,00	3.949,75	3.949,75
01.03	PA Estructura portant entramat lleuger, GL24h, 115x45mm, treb. taller Estructura vertical d'entramat lleuger de fusta GL24h, per als panells de les parets, de secció constant, de 115 mm x 45mm, aïllament de 60mm llana mineral, OSB exterior de 12mm, làmina transpirable a cara exterior. Mides segons plànols. Inclou ensamblatge a taller. Totalment executat.	1				1,00			
	parets	1				1,00			
							1,00	9.695,43	9.695,43
01.04	PA Forjat coberta. de bigues de fusta, OSB i aïll. llana mineral Coberta plana, compost bigues fusta laminada 140x45 en lleu pendent 200/150x45, jàsseres 320x140, amb biga perimetral de reforç de 140x140, tauler OSB de 12mm, aïllament interior entrebigues de llana mineral 60mm fusta laminada GL24h, per al forjat de coberta, de secció constant, de 140 mm x 45mm, treballada al taller i amb tractament insecticida-fungicida. Mides segons plànols. Inclou ensamblatge a taller. Totalment executat.	1				1,00			
	coberta plana	1				1,00			
							1,00	5.645,43	5.645,43
01.05	PA Transport i grua peces prefabricades Transport i grua pel muntatge dels panells prefabricats de fusta a taller fins a peu d'obra.	1				1,00			
							1,00	1.616,18	1.616,18
01.06	PA Muntatge de panells per mòdul a obra Muntatge de les diferents parts prefabricades a taller, per deixar el mòdul completament muntat a l'obra, amb totes les peces, instal·lacions i mobiliari. Totalment executat.	1				1,00			
							1,00	1.849,39	1.849,39
	TOTAL CAPITOL 01 ESTRUCTURA.....								22.851,85

PRESSUPOST I AMIDAMENTS

CODI	RESUM	UTS	LONGITUD	AMPLADA	ALÇADA	PARCIALS	QUANTITAT	PREU	IMPORT
CAPITOL 02 COBERTA									
02.01	m Biga pi flandes C24 ribotat, mid.max.14x24cm, l<=5m, treb.taller, in Peto perimetral amb biga de fusta de pi flandes C24 acabat ribotat, de 140 x 240 mm de secció i llargària fins a 5 m, treballada al taller i amb tractament insecticida-fungicida amb un nivell de penetració NP1 (UNE-EN 351-1), col·locada a l'obra sobre suports de fusta o acer. biga perimetral	2	5,00			10,00			
		2	6,80			13,60			
							23,60	36,23	855,03
02.02	u Sobreixidor coberta 60mm diàmetre. 30cms longitud Subministre i col·locació de sobreixido d'acer inox de 60mm segons detalls projecte.	1	4,00			4,00			
							4,00	57,97	231,88
02.03	m Coronament coberta planxa g=1,5mm, desenv.=40-50cm, 3plecs Coronament de muret amb xapa d'alumini, de entre 40 i 50 cm de desenvolupament, amb 4 plecs, col·locada amb adhesiu i fixacions mecàniques. Totalment executat. Color gris 7022 coberta	2	5,00			10,00			
		2	6,80			13,60			
							23,60	67,71	1.597,96
02.04	m2 Imperm.parament, sistema maris, pintura malla reforç, 2capes Impermeabilització de parament amb pintura per a impermeabilització, sistema maris, amb malla de reforç i acabat per exterior, aplicada en dues capes. Totalment executada. Impermeabilització de coberta plana mitjançant sistema MARIS de membrana líquida de poliuretà, aplicada in situ, formant una capa contínua, elàstica i sense juntes. El sistema inclou imprimació específica segons el suport, aplicació de membrana impermeabilitzant MARISEAL®, reforçada amb malla de geotèxtil embeguda en tota la superfície o en punts singulars (angles, juntes, desguassos i trobades), i capa final de protecció i acabat apte per a exposició exterior, resistent als raigs UV i agents atmosfèrics. Sistema adequat per a cobertes planes transitables de manteniment, amb elevada capacitat de pont de fissures i durabilitat. coberta	1,05	5,00	6,80		35,70			
							35,70	77,11	2.752,83
TOTAL CAPITOL 02 COBERTA.....									5.437,70

PRESSUPOST I AMIDAMENTS

CODI	RESUM	UTS	LONGITUD	AMPLADA	ALÇADA	PARCIAIS	QUANTITAT	PREU	IMPORT
CAPITOL 03 REVESTIMENTS I PAVIMENTS									
03.01	m2 Paviment de parquet sintètic AC5 color roure Paviment de parquet multicapa sintètic AC5 per a ús comercial elevat, classe 33 (UNE-EN 13329), de 1190 a 1800 mm de llargària, de 180 a 200 mm d'amplària, 7 mm de gruix, amb base de tauler de fibres d'alta densitat, amb unió a pressió, col·locat sobre làmina de polietilè expandit de 3 mm. Totalment executat. Inclou sòcol perimetral de PVC de color blanc.	1	30,55			30,55			
							30,55	44,60	1.362,53
03.02	m2 Revestiment vertical ext. lames composite sistema encadellat Revestiment de parament vertical exterior amb lames verticals d'eco-composite tipus Tarimatec o equivalent. Sistema d'encadellat. Model Aris. Col·locat amb fixacions mecàniques. Totalment executat. façanes	2 2	5,00 6,80		3,00 3,00	30,00 40,80			
							70,80	75,24	5.326,99
03.03	m2 Revestiment vertical int. tauler aglomerat,acabat melamina blanc Revestiment de parament vertical amb tauler aglomerat de fibres de fusta i resines sintètiques d'alta densitat, acabat amb melamina blanca a l'interior, de 10 mm de gruix, col·locat adherit. Totalment executat. parets int	2 2	5,00 6,80		2,50 2,50	25,00 34,00			
							59,00	20,78	1.226,02
03.04	m Ampits balconeres de HPL color gris/negre min 10mm Ampits per a les balconeres de HPL de colorgris/negre de mínim 10 mm de gruix. Totalment executat.	3	0,90			2,70			
							2,70	130,33	351,89
TOTAL CAPITOL 03 REVESTIMENTS I PAVIMENTS.....									8.267,43

PRESSUPOST I AMIDAMENTS

CODI	RESUM	UTS	LONGITUD	AMPLADA	ALÇADA	PARCIAIS	QUANTITAT	PREU	IMPORT
CAPITOL 04 FUSTERIES I SERRALLERIA									
04.01	u Balconera batent PVC, doble vidre laminat baix emissiu Subministrament i col·locació de balconera PVC color ral 7022, doble vidre laminat baix emissiu 4+4/16/4, format per un vidre batent, per a un buit d'obra aproximat de 90x215 cm, classificació mínima 3 de permeabilitat a l'aire segons UNE-EN 12207, classificació mínima 5A d'estanquitat a l'aigua segons UNE-EN 12208 i classificació mínima C4 de resistència al vent segons UNE-EN 12210, amb bastiment. Color gris 7022	1				1,00			
	F01							1,00	1.106,09
									1.106,09
04.02	u Balconera oscil·lobatent PVC, doble vidre laminat baix emissiu Subministrament i col·locació de balconera PVC color ral 7022, doble vidre laminat baix emissiu 4+4/16/4, format per un vidre oscil·lobatent, per a un buit d'obra aproximat de 90x215 cm, classificació mínima 3 de permeabilitat a l'aire segons UNE-EN 12207, classificació mínima 5A d'estanquitat a l'aigua segons UNE-EN 12208 i classificació mínima C4 de resistència al vent segons UNE-EN 12210, amb bastiment. Color gris 7022	1				1,00			
	F01							1,00	1.196,09
									1.196,09
04.03	u Balconera fixe PVC, doble vidre laminat baix emissiu Subministrament i col·locació de balconera PVC color ral 7022, doble vidre laminat baix emissiu 4+4/16/4, format per un vidre fixe, per a un buit d'obra aproximat de 90x215 cm, classificació mínima 3 de permeabilitat a l'aire segons UNE-EN 12207, classificació mínima 5A d'estanquitat a l'aigua segons UNE-EN 12208 i classificació mínima C4 de resistència al vent segons UNE-EN 12210, amb bastiment. Color gris 7022	1				1,00			
	F01							1,00	1.031,09
									1.031,09
TOTAL CAPITOL 04 FUSTERIES I SERRALLERIA.....									3.333,27

PRESSUPOST I AMIDAMENTS

CODI	RESUM	UTS	LONGITUD	AMPLADA	ALÇADA	PARCIALS	QUANTITAT	PREU	IMPORT
CAPITOL 05 INSTAL·LACIONS									
SUBCAPITOL 05.01 CLIMATITZACIÓ									
05.01.01	Subministrament i instal·lació de bomba de calor aire-aire tipus								
	Subministrament i instal·lació de bomba de calor aire-aire tipus split 1x1 marca Mitsubishi Electric, model MSZ-HR35 o equivalent, amb tecnologia inverter i gas refrigerant R32, d'alta eficiència energètica (classe A++ en refrigeració i A+ en calefacció). Inclou unitat interior mural i unitat exterior, connexions frigorífiques fins a 3 metres, connexió elèctrica, desguàs de condensats, suports, posada en marxa, comprovació de funcionament i ajustos finals. Inclou ajudes.	1				1,00			
							1,00	1.713,25	1.713,25
TOTAL SUBCAPITOL 05.01 CLIMATITZACIÓ.....									1.713,25
SUBCAPITOL 05.02 ELECTRICITAT I DADES									
05.02.01	m Derivació individual a subquadre								
	Derivació individual trifàsica fix en superfície per a subquadre, delimitada entre el quadre principal i el subquadre de comandament i protecció de planta, formada per cables unipolars amb conductors de coure, RZ1-K (AS) Cca-s1b,d1,a1 5G16 mm ² , sent la seva tensió assignada de 0,6/1 kV, sota tub protector de PVC rígid, blindat, endollable, de color negre, amb IP547, resistència a la compressió 1250 N, resistència a l'impacte 2 joules, de 63 mm de diàmetre. Inclús accessoris i elements de subjecció. Totalment muntada, connexionada i provada. Inclou: Replanteig i traçat de la línia. Col·locació i fixació del tub. Estesa de cables. Connexionat. Criteri d'amidament de projecte: Longitud mesurada segons documentació gràfica de Projecte. Criteri de mesura d'obra: Es mesurarà la longitud realment executada segons especificacions de Projecte.								
							1,00	34,64	34,64
05.02.02	u Subquadre general de comandament i protecció.								
	Subquadre general de comandament i protecció, format per caixa encastable de material aïllant amb porta opaca, per a allotjament del interruptor de control de potència (ICP) en compartiment independent i precintable. Totalment muntat, connexionat i provat. Inclou: Replanteig. Col·locació de la caixa per al quadre. Muntatge dels components. Criteri d'amidament de projecte: Nombre d'unitats previstes, segons documentació gràfica de Projecte. Criteri de mesura d'obra: Es mesurarà el nombre d'unitats realment executades segons especificacions de Projecte.								
							1,00	718,45	718,45
05.02.03	u Base de presa de corrent encastada.								
	Base de presa de corrent amb contacte de terra (2P+T), tipus Schuko, gamma mitja, intensitat assignada 16 A, tensió assignada 250 V, amb tapa, de color blanc i marc embellidor per a un element, de color blanc. Instal·lació encastada. Inclou punt de càrrega per a mòbils. Inclou: Muntatge, connexionat i comprovació del seu correcte funcionament. Criteri d'amidament de projecte: Nombre d'unitats previstes, segons documentació gràfica de Projecte. Criteri de mesura d'obra: Es mesurarà el nombre d'unitats realment executades segons especificacions de Projecte.								
							8,00	16,62	132,96
05.02.04	u Punt d'accés WIFI.								
	Presa simple amb connector tipus RJ-45 de 8 contactes, categoria 6, marc i embellidor. Inclou: Muntatge, connexionat i comprovació del seu correcte funcionament. Criteri d'amidament de projecte: Nombre d'unitats previstes, segons documentació gràfica de Projecte. Criteri de mesura d'obra: Es mesurarà el nombre d'unitats realment executades segons especificacions de Projecte.								
							2,00	20,25	40,50

PRESSUPOST I AMIDAMENTS

CODI	RESUM	UTS	LONGITUD	AMPLADA	ALÇADA	PARCIAIS	QUANTITAT	PREU	IMPORT
05.02.05	<p>u Enllumenat d'emergència empotrable</p> <p>Lluminària d'emergència empotrable amb autotest, de "CELER" o similar, circular de Ø60mm, amb led de 3 W, flux lluminós 150 lúmen, protecció IP20, autonomia de 3 h, alimentació a 230 V, temps de càrrega 24 h. Instal·lació empotrada en zones comuns. Inclús accessoris i elements de fixació. Inclou: Replanteig. Fixació i anivellació. Muntatge, connexió i comprovació del seu correcte funcionament.</p> <p>Criteri d'amidament de projecte: Nombre d'unitats previstes, segons documentació gràfica de Projecte.</p> <p>Criteri de mesura d'obra: Es mesurarà el nombre d'unitats realment executades segons especificacions de Projecte.</p>						1,00	155,93	155,93
05.02.06	<p>m Lluminària lineal de Led</p> <p>Subministrament i muntatge de tira Led, 14W/metre, IP54, amb font d'alimentació inclosa, perfil d'alumini i difusor opal. Longitud segons plànols. Totalment muntat i funcionant.</p> <p>Inclou: Replanteig. Muntatge, connexió i comprovació del seu correcte funcionament.</p> <p>Criteri d'amidament de projecte: Nombre d'unitats previstes, segons documentació gràfica de Projecte.</p> <p>Criteri de mesura d'obra: Es mesurarà el nombre d'unitats realment executades segons especificacions de Projecte.</p>						8,00	43,69	349,52
05.02.07	<p>u Lluminària circular tipus Downlight, amb llum LED. Instal·lació</p> <p>Lluminària circular fixa de sostre tipus Downlight, regulació DALI, de 19 W, alimentació a 220/240 V i 50-60 Hz, de 174 mm de diàmetre d'encastament i 135 mm d'altura, amb llum LED no reemplaçable, temperatura de color 3000 K, òptica formada per reflector recobert amb alumini vaporitzat, acabat molt brillant, d'alt rendiment, feix de llum extensiu 68°, cercle embellidor d'alumini injectat, acabat termoestabilitat, de color blanc, índex d'enlluernament unificat menor de 19, índex de reproducció cromàtica major de 90, flux lluminós 1705 lúmens, grau de protecció IP40, amb flexos de fixació. Instal·lació encastada.</p> <p>Inclou: Replanteig. Muntatge, connexió i comprovació del seu correcte funcionament.</p> <p>Criteri d'amidament de projecte: Nombre d'unitats previstes, segons documentació gràfica de Projecte.</p> <p>Criteri de mesura d'obra: Es mesurarà el nombre d'unitats realment executades segons especificacions de Projecte.</p>						6,00	32,50	195,00
05.02.08	<p>u Tirantet de connexió de "parcheo"</p> <p>Tirantet de connexió de "parcheo" de 0,5 m de longitud format per cable rígid U/UTP no propagador de la flama de 4 parells de coure, categoria 6A, amb conductor unifilar de coure, aïllament de polietilè i beina exterior de PVC LSFH lliure de halògens, amb baixa emissió de fums i gasos corrosius i connector mascle tipus RJ-45 de 8 contactes, categoria 6A, en tots dos extrems, segons EN 50288-6-1.</p>						10,00	11,94	119,40
05.02.09	<p>m Cable de parells de coure, categoria 6A.</p> <p>Cable rígid U/UTP no propagador de la flama de 4 parells trenats de coure, categoria 6A. El cable de 4 parells trenats Categoria 6A està disponible en tres construccions diferents, sense apantallar (UTP), apantallat (FTP) o blindat (STP). Tots els cables satisfan o excedeixen els requisits de transmissió de ISO/IEC 11801, EB50173, EIT/TIA 568 I EN 50167/8/9. Estan disponibles tant amb coberta de baixa emissió de fums i lliures d'halògens (LSZH) o PVC. En el nostre cas utilitzarem cable de parell trenat UTP amb LSZH Categoria 6A que suport estàndard 1000Base-TX.. Inclús accessoris i elements de subjecció.</p> <p>Inclou: Estesa de cables.</p> <p>Criteri d'amidament de projecte: Longitud mesurada segons documentació gràfica de Projecte.</p> <p>Criteri de mesura d'obra: Es mesurarà la longitud realment executada segons especificacions de Projecte.</p>						30,00	2,43	72,90

PRESSUPOST I AMIDAMENTS

CODI	RESUM	UTS	LONGITUD	AMPLADA	ALÇADA	PARCIAIS	QUANTITAT	PREU	IMPORT
CAPITOL 06 MOBILIARI I EQUIPAMENT									
06.01	u Taula alta rodona model Docksta de Ikea o similar Subministre i col·locació de taula alta rodona blanca de 100m de diàmetre model Docksta de Ikea o similar.	2				2,00			
							2,00	176,04	352,08
06.02	u Taula rectangular model Vihals de Ikea o similar Subministre i col·locació d'extensió de taula blanca de 125 x 74 cm, model Vihals de Ikea o similar.	1				1,00			
							1,00	58,02	58,02
06.03	u Tamboret alt model Stig de Ikea o similar Subministre i col·locació de taula individual Serie I Pop 19 160x80x74 de Ofitres o equivalent. estructura metàl·lica blanca i sobre laminat blanc.	6				6,00			
							6,00	14,75	88,50
06.04	u Cadira plegable de fusta negra model Frosvi de Ikea o similar Subministre i col·locació de cadira plegable de fusta de color negre model Frosvi de Ikea o similar.	15				15,00			
							15,00	19,66	294,90
06.05	u Projector tipus 4K 1080P full HD 4K Subministre i col·locació de projector tipus BenQ WXGA (MW560C) 4K o equivalent	1				1,00			
							1,00	439,11	439,11
06.06	u Aparcabicicletes exterior Subministrament i instal·lació d'aparcabicicletes model ARVELO de BENITO o equivalent, per 6 places, de 1800x350x500 mm, fabricat en acer galvanitzat en calent. Anclat sobre superfície preparada, amb pern d'expansió M8 segons superfície i projecte.	1				1,00			
							1,00	233,53	233,53
06.07	u Mapa mural amb QR Subministrament i col·locació de mapa mural elaborat amb composite d'alumini de 3 mm, vinilat amb vinil laminat a color.	1				1,00			
							1,00	429,00	429,00
06.08	h Disseny gràfic i maquetació Mapa mural Disseny d'un mapa simplificat i maquetació dels continguts elaborats pel Consell Comarcal. Inclou la elaboració d'un mapa esquemàtic de l'itinerari cicloturisme i la maquetació del contingut que especifiqui el Consell Comarcal, així com la generació de codis QR a través dels URL que especifiqui l'entitat promotora. No inclou la redacció de textos ni la presa de dades de camp (fotos, tracks, etc). Preu / hora	18				18,00			
							18,00	28,00	504,00
06.09	u Plafons informatius de 1 x 0,8 m o similar Subministrament i col·locació de plafons informatius elaborats amb composite d'alumini de 3mm, vinilats amb vinil laminat a color.	7				7,00			
							7,00	58,00	406,00
06.10	h Disseny gràfic i maquetació plafons informatius Maquetació dels continguts elaborats pel Consell Comarcal. Inclou el disseny del model de plafó així com la maquetació dels continguts que traslladi el Consell Comarcal. No inclou la redacció ni la elaboració de nous continguts (textos, fotos o mapes). Preu / hora.	24				24,00			
							24,00	28,00	672,00

PRESSUPOST I AMIDAMENTS

CODI	RESUM	UTS	LONGITUD	AMPLADA	ALÇADA	PARCIAIS	QUANTITAT	PREU	IMPORT
06.11	u Previsió sistema actualització QR Es preveu la actualització de 50 QR de mides 50x50mm o similar a través de la producció de vinils adhesius amb el nou format del QR. Aquests vinils aniran enganxats sobre el vinil del mural, en els QR existents. El preu inclou el subministrament dels vinils impresos. La col·locació anirà a càrrec de l'entitat promotora en el moment en què es vulguin actualitzar.	50				50,00			
							50,00	1,50	75,00
06.12	u Mòdul d'armari 60 x 60. muntatge. Porta una fulla batent Mòdul d'armari 60 x 60 x 250cms. subministre i muntatge. de melamina blanca. Porta una fulla batent, prestatges interiors. inclou	3				3,00			
							3,00	142,50	427,50
TOTAL CAPITOL 06 MOBILIARI I EQUIPAMENT.....									3.979,64

PRESSUPOST I AMIDAMENTS

CODI	RESUM	UTS	LONGITUD	AMPLADA	ALÇADA	PARCIAIS	QUANTITAT	PREU	IMPORT
CAPITOL 07 RAMPA ACCÉS									
07.01	PA Formació de rampa Formació de rampa realitzat de formigo HA-25, armada amb mallàs electrosoldat 20x20 diàmetre 5, segons croquis, acabat raspat amb pols de quars. Inclou ecofrat perimetral. Totalment executada.	rampa	1			1,00			
							1,00	814,64	814,64
07.02	m Barana acer, dos passamans acer. Barana d'acer, amb dos passamans a 90 i a 70 cm d'alçària, formada per perfils tubulars metàl·lics de 40 mm de diàmetre. fixada mecànicament a l'obra o a l'acer amb soldadura. <totalment executada.	S01	1	2,60		2,60			
			1	1,60		1,60			
							4,20	161,61	678,76
07.03	m2 Pintat barana/reixa acer barrots c/10cm, esmalt sint., 2 imprimació Pintat de barana d'acer, amb esmalt sintètic, amb dues capes d'imprimació antioxidant i 2 d'acabat.	barana	1	2,60	0,90	2,34			
			1	1,60	0,90	1,44			
							3,78	21,28	80,44
TOTAL CAPITOL 07 RAMPA ACCÉS.....									1.573,84
TOTAL									49.586,78

RESUM DE PRESSUPOST

CAPITOL	RESUM	EUROS	%
001	ESTRUCTURA	22.851,85	46,08
002	COBERTA.....	5.437,70	10,97
003	REVESTIMENTS I PAVIMENTS.....	8.267,43	16,67
004	FUSTERIES I SERRALLERIA.....	3.333,27	6,72
005	INSTAL·LACIONS	4.143,05	8,36
006	MOBILIARI I EQUIPAMENT.....	3.979,64	8,03
007	RAMPA ACCÉS.....	1.573,84	3,17
	TOTAL EXECUCIÓ MATERIAL	49.586,78	
	21,00 % I.V.A.....	10.413,22	
	TOTAL PRESSUPOST CONTRACTA	60.000,00 €	