


Codi de verificació:	 680331471R3G4N1S1DTM
Procediment: N485 Contractació d'obres	
Expedient: 51310/2025	Document: 555192/2025

MEMÒRIA JUSTIFICATIVA DEL CONTRACTE

De conformitat amb els articles 28, 100, 101 i 116.4 de la Llei 9/2017, de 8 de novembre, de Contractes del Sector Públic (en endavant, LCSP), s'emet aquesta memòria justificativa del contracte

Àmbit de gestió:	Qualitat Urbana i Mobilitat
Servei:	Manteniment Urbà
Denominació del contracte:	Obres per a l'estabilització dels talussos de l'avinguda Perer Planes, del carrer Magarola i de l'avinguda Can Borrull.

A. Objecte

És objecte del present contracte l'execució de les obres per a l'estabilització dels talussos de l'avinguda Pere Planes a l'alçada del número 132, del carrer Magarola a l'alçada del número 22 i de l'avinguda de Can Borrull a l'alçada del número 8.

Les tres obres esmentades es troben definides a les tres memòries valorades respectives que es detallen a continuació:

Memòria tècnica valorada de l'obra ordinària d'estabilització del talús de l'avinguda Pere Planes a l'alçada del número 132, al barri de La Floresta:

- Redactada i signada per l'enginyer de camins, canals i ports Miquel Martí Tineo.
- Pressupost d'execució de 100.532,95€ (IVA exclòs).
- Aprovada definitivament en data 24 de novembre mitjançant Acord de Ple AJT/PLE/13/2025, sense submissió a informació pública de compliment amb l'article 37 del Decret 179/1995, de 13 de juny pel qual s'aprova el Reglament d'obres, activitats i serveis de les entitats locals de Catalunya, aprovat mitjançant el (ROAS).
- Publicada al BOPB i taulell: 1 de desembre de 2025

Memòria tècnica valorada de l'obra ordinària d'estabilització del talús i arranament de vorera del carrer Magarola a l'alçada del número 22, a Sant Cugat del Vallès:

- Redactada i signada per l'enginyer de camins, canals i ports amb número de col·legiat 12486.
- Pressupost d'execució de 130.152,32€ (IVA exclòs).

- Aprovada definitivament en data 31 d'octubre de 2025 mitjançant Acord de Ple AJT/PLE/12/2025, sense submissió a informació pública de compliment amb l'article 37 del ROAS.
- Publicada al BOPB i taulell: 13 de novembre de 2025

Memòria tècnica valorada de l'obra ordinària d'estabilització del talús de l'avinguda de Can Borrull a l'alçada del número 8.

- Redactada i signada per l'enginyer de camins, canals i ports Miquel Martí Tineo.
- Pressupost d'execució de 59.721,56€ (IVA exclòs).
- Aprovada definitivament en data 24 de novembre de 2025 per Acord de Ple AJT/PLE/13/2025, sense submissió a informació pública de compliment amb l'article 37 del Decret 179/1995, de 13 de juny pel qual s'aprova el Reglament d'obres, activitats i serveis de les entitats locals de Catalunya, aprovat mitjançant el (ROAS).
- Publicada al BOPB i taulell: 1 de desembre de 2025.

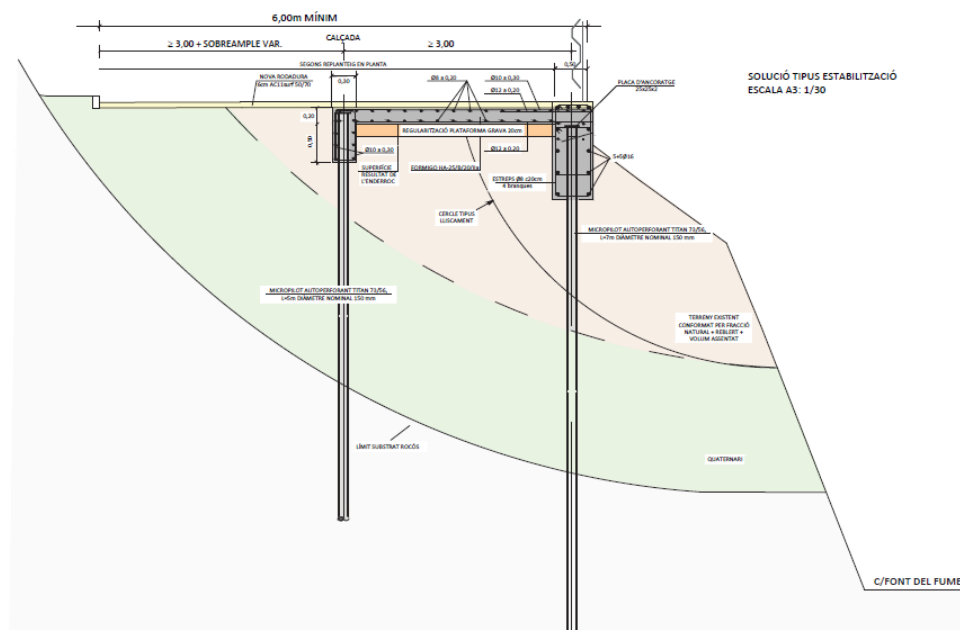
Necessitats a satisfer, idoneïtat de l'objecte (art 28 LCSP) i descripció de les obres:

L'objecte d'aquest contracte contempla l'execució de tres obres d'arranjament del talús de tres carrers de Sant Cugat del Vallès.

En quant a les obres d'estabilització de l'avinguda Pere Planes, a l'alçada del número 132:

Aquesta actuació pretén solventar un assentament progressiu al llarg d'uns 30m causat per l'acció de les pluges en la part interior de la corba i que ha anat incidint en el talús que suporta el carrer, amb la conseqüent degradació de la plataforma fins arribar a l'estat actual, amb un desnivell important el qual representa una manca de seguretat per a la circulació de vehicles.

Les obres plantejades responen a l'estabilització del talús que faci possible la consolidació del carrer. Es proposa l'execució de dues fileres de micropilots separats 3m tant en sentit longitudinal com transversal, situats a portell, i connectats mitjançant una llosa estructural armada.



En quant a les obres d'estabilització del carrer Magarola, a l'alçada del número 22:

Aquesta actuació pretén solventar la patologia detectada en un tram del carrer Magarola on s'han detectat uns fenòmens d'inestabilitat que han provocat una sèrie de moviments i assentaments dels talussos que s'aprecien a simple vista tant en coronació dels mateixos com en esquerdes i deformacions al paviment del carrer i vorera.

L'actuació contempla la formació d'una pantalla de micropilots, que realitzarà la funció de cosit de la part superior del talús format per un material de replè amb el terreny inferior estable format per pissarres alterades, i una llosa-voladiu que té una doble funció, l'arriostrament de tots els micropilots i permetre el recolzament de la vorera sobre els micropilots i no sobre el talús natural.

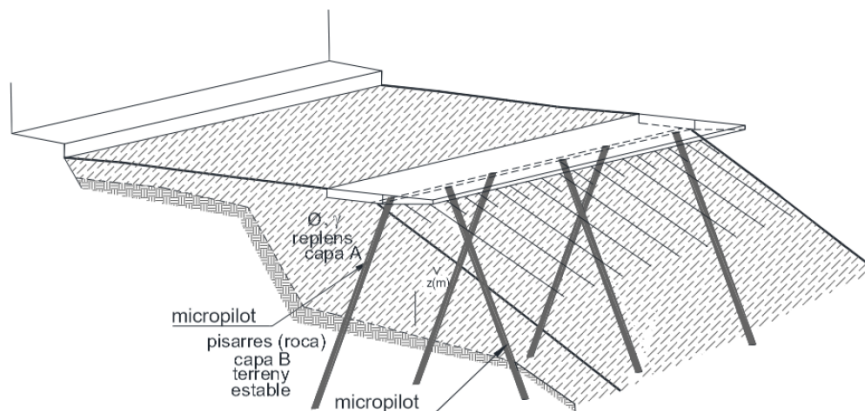


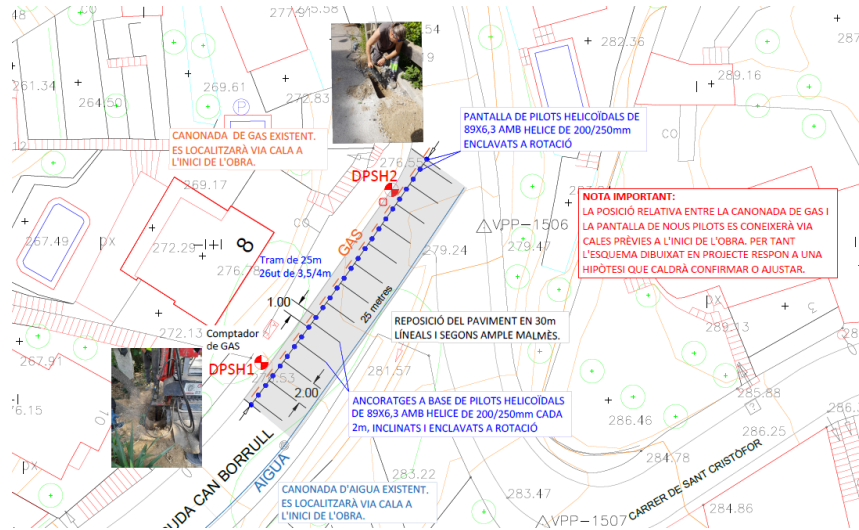
Figura 3. Visió tridimensional de la retícula de micropilots

La solució de pantalla de micropilots adoptada és la següent:

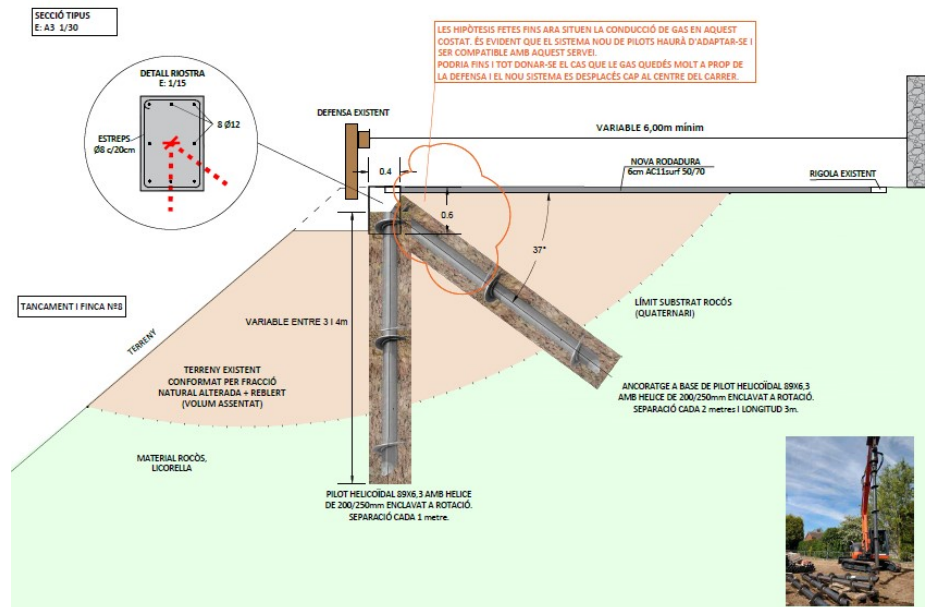
- Interdistància de micropilots = 0.75 m al portell
- Micropilots de diàmetre de perforació 250 mm
- Armadura tubular de diàmetre exterior 168 mm i gruix de 9 mm
- Longitud de micropilot = 5.0 m
- Angle amb la vertical = 20°

En quant a les obres d'estabilització de l'avinguda Can Borrull, a l'alçada del número 8:

Les obres plantejades responen principalment a l'assegurament i estabilització del talús que manté el carrer tot just sobre la finca del nombre 8. Tot sempre amb el manteniment de les amplades actuals, a més de fer-ho d'acord amb el planejament vigent i compatible amb l'estabilitat de la plataforma i la no afectació dels serveis existents soterrats.



En definitiva, l'actuació abasta uns 25 metres de longitud, es pensa que de forma compatible amb l'ús dels medis petits necessaris que no impliquin afectacions als traçats aeris, i que no sol activen micropilots verticals, sinó també els inclinats cap a l'interior com ancoratge i compensatoris de les empentes generades. Tot fins l'encastament d'1 metre aproximadament en el substrat dur, i lligats tots els elements per la corresponent biga riostra de coronació.



Document signat electrònicament. La seva autenticitat es pot verificar a <https://seu.santcugat.cat/seu/validacio>

Codi CPV:

45233141-9 Treballs de manteniment de carreteres

Divisió en Lots:

D'acord amb l'article 99.3 de la Llei 9/2017, de Contractes del Sector Públic (LCSP), s'ha valorat la conveniència de dividir l'objecte del contracte en diversos lots. En el cas present, les actuacions corresponen a tres obres d'estabilització de talussos situades a:

- Avinguda Pere Planes, núm. 132
- Carrer Magarola, núm. 22
- Avinguda Can Borrull, núm. 8

Tot i que aquestes tres intervencions es troben en ubicacions diferenciades, comparteixen una mateixa tipologia constructiva, metodologia i especialització tècnica (micropilotatges, execució de lloses riostra i treballs d'estabilització de talussos). També comparteixen un mateix àmbit gestor, el Servei de Manteniment Urbà, i un mateix termini temporal d'execució previst.

En la licitació anterior (exp. 2037/2025), aquestes actuacions es van plantejar com a tres lots independents. Tal com consta a l'informe tècnic emès pel Servei de Manteniment Urbà en data 4 de juliol de 2025, la licitació va quedar deserta per manca total d'ofertes. Les consultes posteriors a empreses habituals del sector van posar de manifest dos factors principals:

- Desajustament dels preus de les memòries tècniques valorades respecte als valors de mercat actuals, especialment en partides de formigó, acer i treballs especialitzats.
- Alt nivell de càrrega de treball de les empreses del sector, que va reduir la seva disponibilitat per presentar-se a contractes de petit import i àmbit restringit.

Tenint en compte aquests antecedents, i amb l'objectiu de fomentar la concurrència i millorar l'eficiència econòmica i organitzativa, es proposa que la nova licitació s'estructuri en un únic lot que englobi les tres actuacions.

Aquesta decisió es fonamenta en els criteris següents:

- Aprofitament d'economies d'escala: la gestió conjunta permetrà reduir costos indirectes d'instal·lació, mobilització de maquinària i personal tècnic, així com optimitzar la planificació d'execució.
- Major interès empresarial: l'import global resultant (al voltant de 224.000 € sense IVA) configura un contracte més atractiu per a empreses mitjanes i especialitzades en estabilització de talussos, que sovint desestimen licitacions menors pel cost de desplaçament i muntatge.
- Homogeneïtat tècnica: les tres obres requereixen tècniques constructives similars i el mateix tipus de maquinària, la qual cosa permet una execució continuada i coherent sota una mateixa direcció facultativa.
- Simplificació administrativa: la contractació i el seguiment d'un únic adjudicatari facilita la coordinació, la supervisió tècnica i el control econòmic del conjunt de les obres.
- Garantia de coherència i qualitat: la gestió unitària permet mantenir criteris constructius, de seguretat i d'acabat comuns, assegurant una execució homogènia i una millor traçabilitat tècnica.

Per aquests motius, no es considera oportú dividir l'objecte del contracte en lots.

La licitació es plantejarà, per tant, com un únic contracte d'obres que integra les tres actuacions a executar de manera coordinada, sota una mateixa direcció tècnica i dins d'un termini global d'execució.

Aquesta configuració permetrà atraure més licitadors, garantir la viabilitat econòmica i assegurar una execució eficient i coherent de les obres d'estabilització dels talussos.

B. Dades econòmiques

B1. Determinació del preu:

- A tant alçat
 Preus unitaris
 Preus unitaris i pressupost màxim

D'acord amb allò previst a l'article 102 de la LCSP, el pressupost s'ha establert d'acord amb el projecte aprovat per a cada lot, en funció dels costos derivats de l'execució material de les obres, les despeses generals i el benefici industrial.

B2. Pressupost base de licitació:

Projecte 1, (Pere Planes)

Pressupost d'Execució Material de l'obra (PEM)	84.481,47 €
Despeses Generals (13%)	10.982,59 €
Benefici Industrial (6%)	5.068,89 €
Subtotal (PEM + DG + BI)	100.532,95 €
IVA (21%)	21.111,92 €
Total pressupost	121.644,87 €

Projecte 2 (Magarola)

MAGAROLA

Pressupost d'Execució Material de l'obra (PEM)	109.371,70 €
Despeses Generals (13%)	14.218,32 €
Benefici Industrial (6%)	6.562,30 €
Subtotal (PEM + DG + BI)	130.152,32 €
IVA (21%)	27.331,99 €
Total pressupost	157.484,31 €

Projecte 3 (Can Borrull)

Pressupost d'Execució Material de l'obra (PEM)	50.186,18 €
Despeses Generals (13%)	6.524,21 €
Benefici Industrial (6%)	3.011,17 €
Subtotal (PEM + DG + BI)	59.721,56 €
IVA (21%)	12.541,53 €

Total pressupost 72.263,09 €

TOTAL

TOTAL	
Pressupost d'Execució Material de l'obra (PEM)	244.039,35 €
Despeses Generals (13%)	31.725,12 €
Benefici Industrial (6%)	14.642,36 €
Subtotal (PEM + DG + BI)	290.406,83 €
IVA (21%)	60.985,44 €
Total pressupost	351.392,27 €

La justificació del preu del contracte d'acord amb l'art 100 de la LCSP consta en l'Annex 1 a la present memòria.

B3. Valor estimat del contracte i mètode aplicat per al seu càlcul:

Els següents imports no inclouen l'IVA.

Import període inicial del contracte	290.406,83 €
Import modificacions	58.081,37 €
Import pròrrogues	
Total valor estimat del contracte	348.488,20 €

B4. El contracte està relacionat amb un projecte o programa finançat amb fons de la Unió europea?

C. Modificació del contracte prevista

De conformitat amb l'article 204 de la LCSP, aquest contracte podrà ser modificat per les causes que es detallen a continuació, les quals podran suposar una alteració del preu del contracte de, fins a un màxim del 20% del preu inicial del contracte de cada lot.

Descripció: Es preveu una possible ampliació de l'import del contracte derivada de l'aparició de vicis ocults al subsòl, no previsibles durant la redacció del projecte, tals com variacions en les instal·lacions soterrades que puguin divergir dels plànols facilitats per les companyies, que obliguin a realitzar una sèrie d'actuacions que siguin imprescindibles per poder dur a terme les obres, com ara ampliacions en excavacions i/o demolicions, modificació del traçat de les noves instal·lacions, etc.

Import previst.- 58.081,37€

Per a l'aplicació d'aquestes modificacions seran d'aplicació els preus unitaris d'adjudicació del contracte d'obres i en cas de necessitat d'incorporar algun preu unitari no previst en el Projecte d'Obres, serà d'aplicació el Banc BEDEC de l'ITEC.

D. Existència de crèdit

Aplicació pressupostària: 2025 56300 15300 6190000
Descripció: inici licitació obres estabilització talús av. Pere Planes
Import despesa: 121.644,87 €

Aplicació pressupostària: 2025 56304 15000 6190000
Descripció: inici licitació obres estabilització talús c. Magarola
Import despesa: 157.484,31 €

Aplicació pressupostària: 2025 56300 15300 6190000
Descripció: inici licitació obres estabilització talús c. Can Borrull
Import despesa: 72.263,09 €

D1. Aplicació pressupostària:

Contractació anticipada

- Sí
 No

Contractació amb una subvenció vinculada:

- Sí , identificació:
 No

Contractació vinculada a fons europeus

- Sí
 No

D2. Expedient d'abast pluriennal:

Distribució de les anualitats:

Any	Import de l'anualitat	Import IVA	Total

E. Termini de durada del contracte

E1. Durada inicial del contracte: 2 mesos per al projecte 1(Pere Planes), 3 mesos per al projecte 2 (Magarola) i 2 mesos per al projecte 3 (Can Borrull). Per organització, s'estableix un període de contracte de 6 mesos, contemplant la possibilitat de solapament d'activitats.

E2. Inici: Signatura del contracte / formalització de l'acta de comprovació del replanteig

E3. Prorrogable Sí No



E4. Termini màxim de pròrroga:

F. Variants

Sí No

G. Tramitació de l'expedient i procediment d'adjudicació

Forma de tramitació: Ordinària Urgent Anticipada (condicionada a l'existència de crèdit adequat i suficient de l'exercici)

Procediment d'adjudicació: Obert simplificat

Justificació del procediment escollit:

Obert simplificat, atès que es tracta d'un contracte d'obres amb un valor estimat igual o inferior a 2.000.000,00 €.

H. Classificació empresarial i solvència

H.1. Classificació empresarial:

Requisit suficient però no indispensable per acreditar la solvència.

D'acord amb l'article 77 de la LCSP, la classificació empresarial no és exigible en els contractes d'obres amb un valor estimat inferior a 500.000€, no obstant això, la solvència podrà acreditar-se a través dels mitjans d'acreditació que es descriuen a la clàusula H2 o mitjançant la classificació següent:

Grup: O
Subgrup: 2
Categoria: 3

Grup: G
Subgrup: 6
Categoria: 3

H.2. Criteris de selecció relatius a la solvència econòmica i financera i tècnica o professional

A continuació s'especifiquen els requisits de solvència econòmica o financera i de solvència tècnica o professional, relatius a aquesta contractació que esdevenen aplicables a cadascun dels tres lots.

Solvència econòmica i financera

Volum anual de negocis del licitador que, referit a l'any de major volum de negoci dels tres últims disponibles (en funció de les dates de constitució, o d'inici d'activitats de l'empresari i de presentació de les ofertes) haurà de ser com a mínim una vegada i mitja el VEC:

VEC	1,5 * VEC
348.488,20 €	522.732,30 €

L'acreditació documental del compliment d'aquest requisit es realitzarà mitjançant l'aportació dels comptes anuals aprovats i dipositats al Registre Mercantil o en el registre oficial corresponent, d'aquella anualitat amb major volum de negocis, dins dels tres últims disponibles.

Es considera adequat exigir aquesta solvència atès que acreditarà que l'empresa pot fer front a les obligacions adquirides en el moment de realitzar les tasques que es deriven del present contracte.

Solvència tècnica o professional

Relació de les obres executades en el curs dels cinc últims anys, similars a les de l'objecte del contracte i d'import igual o superior a un 70% del VEC total, amb un mínim de tres obres durant aquest període.

VEC	70% VEC
348.488,20 €	243.941,74 €

Es consideren obres de tipologia similar aquelles que consisteixen en l'estabilització de talussos mitjançant estructures mecàniques tals com murs de contenció, murs anclats, o murs pantalla.

L'acreditació documental del compliment d'aquest requisit es realitzarà mitjançant l'aportació de:

- En el cas que siguin obres efectuades al sector públic, caldrà que s'aportin els certificats de bona execució de les obres declarades que acreditin de la realització d'aquestes.
- En el cas que siguin obres efectuades al sector privat, mitjançant un certificat emès per l'entitat del sector privat o, en defecte d'aquest, mitjançant d'una declaració de l'empresari.

Aquests certificats hauran d'indicar:

- L'import, les dates i el lloc d'execució de les obres i es precisarà si es van realitzar satisfactòriament i es van dur normalment a bon terme; si escau, aquests certificats seran comunicats directament a l'òrgan de contractació per l'autoritat competent.

De conformitat amb l'article 88 de la LCSP, es considera idoni requerir com a criteri de solvència tècnica que les empreses acreditin la realització d'obres, en els darrers 5 anys, d'import igual o superior a un 70% del VEC cadascuna, amb un mínim de cinc obres realitzades durant aquest període, vist que és el percentatge que la LCSP regula que és d'aplicació residual en cas de que no es determini en els plecs cap criteri de solvència tècnica, i addicionalment, és un percentatge que es considera idoni per garantir que l'empresa és prou



solvent tècnicament per a realitzar les prestacions objecte del present contracte, així mateix, es requereix l'exigència d'haver realitzat almenys cinc obres d'aquestes característiques en els últims cinc anys, per garantir que és una empresa que hagi executat un mínim d'obres en els últims anys.

De conformitat amb l'article 88.2 de la LCSP, al tractar-se d'un contracte de valor estimat inferior a 500.000 € (IVA exclòs), per a les empreses de nova creació no podrà exigir-se el requisit enumerat en l'apartat anterior, així doncs, aquestes empreses hauran de declarar l'adscripció en l'execució del contracte de personal tècnic (cap d'obra i encarregat) que hagi intervingut en l'execució d'obres en el curs dels cinc últims anys, similars a les de l'objecte del contracte i d'import igual o superior a un 70% del VEC cadascuna, amb un mínim de tres obres durant aquest període.

En el cas que siguin obres efectuades al sector públic, caldrà que s'aportin els certificats de bona execució de les obres declarades que acreditin de la realització d'aquestes pel personal tècnic que s'adscriu a l'execució del contracte.

En el cas que siguin obres efectuades al sector privat, mitjançant un certificat emès per l'entitat del sector privat o, en defecte d'aquest, mitjançant d'una declaració de l'empresari que s'indiqui el personal tècnic que s'adscriu en aquest contracte.

Aquests certificats hauran d'indicar: L'import, les dates i el lloc d'execució de les obres i es precisarà si es van realitzar satisfactòriament i es van dur normalment a bon terme; si escau, aquests certificats seran comunicats directament a l'òrgan de contractació per l'autoritat competent.

H.3. Adscripció de mitjans materials i/o personals a l'execució del contracte

Els que contingui la proposta justificativa inclosa als criteris avaluable mitjançant judici de valor, inclosos al present plec.

Aquests mitjans personals i materials formaran part de la proposta presentada pels licitadors i, per tant, del contracte que se signi amb l'adjudicatari. Per aquest motiu, hauran de ser mantinguts per l'empresa adjudicatària durant tot el temps de realització d'aquest servei. Qualsevol variació respecte a ells haurà de ser comunicada a aquesta Administració.

Aquests compromisos s'integraran en el contracte i els plecs hauran d'atribuir-los el caràcter d'obligacions essencials als efectes previstos en l'article 211 de la LCSP, o establir penalitats, conforme a l'assenyalat en l'article 192.2 de la LCSP per al cas que s'incompleixin per part de l'adjudicatari.

I. Habilitació empresarial o professional i certificats acreditatius del compliment de normes o de garantia de la qualitat i/o de la gestió ambiental

I.1. Habilitació empresarial o professional exigible per a la realització de l'activitat o servei: No

I.2. Certificats acreditatius del compliment de les normes de garantia de la qualitat i/o de gestió mediambiental

Sí No

J. Criteris d'adjudicació

Els tres objectius bàsics que s'han d'assolir en el desenvolupament d'una obra son:

- La consecució de la qualitat establerta en els plecs.
- El compliment del termini d'execució.
- L'execució dels treballs pel preu ofert.

Per assolir aquests objectius, un cop comprovada l'aptitud i la solvència de l'oferent, cobra especial rellevància assegurar que l'organització i els recursos que es disposin per a l'execució del contracte siguin adequats i que els treballs a desenvolupar estiguin raonablement planificats.

Per garantir, en la mesura del possible, que un cop adjudicada l'obra, l'adjudicatari de la mateixa respongui de manera responsable a tots els seus requeriments cal que, en redactar l'oferta, hagi estat conscient de totes les obligacions que haurà d'assumir per realitzar els treballs a plena satisfacció de l'ens contractant i que la seva oferta expliciti que assumeix totes les obligacions necessàries per assolir els resultats previstos.

Resulta, doncs, adequat que els plecs obliguin als oferents a incloure, en la proposició, la descripció del funcionament de l'obra i la planificació dels treballs explicant com preveuen executar l'obra. Aquesta descripció ha de ser suficient, clara i completa i a més de permetre valorar amb major coneixement les ofertes rebudes per tal de facilitar que, en efectuar el llançament de les obres, la direcció facultativa i el gestor de les mateixes disposin ja del coneixement de la forma en què el oferent (en cas de guanyar la licitació i ser l'adjudicatari) abordarà les tasques a realitzar i, per tant, de les principals activitats que s'han de sotmetre a control, simplificant en gran mesura la sempre laboriosa posta en marxa dels treballs.

La justificació dels criteris avaluable mitjançant un judici de valor es presentaran en una memòria escrita amb una extensió màxima de **10 pàgines** DIN-A4, amb mida de lletra mínima Arial 10 o equivalent. Es podran aportar annexes, a banda de les 10 pàgines anteriorment esmentades, que únicament complementaran la informació de la proposta, com ara plànols i altra documentació gràfica.

En cas de que es superi l'extensió màxima permesa, només seran objecte de valoració les 10 pàgines.

S'estableix un **llindar mínim de 15 punts** en l'avaluació dels criteris avaluable mitjançant judici de valor. El no assoliment d'aquest llindar mínim per part del licitador comportarà la seva exclusió en el procediment licitatori, per la qual cosa no passarà a la següent fase (art. 146.3 LCSP i art. 22 d) RD 817/2019).

A1. Desenvolupament del procés constructiu i d'execució de la obra, d'acord a la memòria valorada: Fins a 15 punts. Es valorarà:

-el procés constructiu i d'execució proposat d'acord a les memòries valorades.

-els mitjans humans proposats i si les relacions establertes entre ells s'adeqüen al tipus i les dimensions de l'obra donant resposta a tots els tipus de treball a realitzar. Es valorarà també, si el nombre de responsables relacionats, la dedicació adjudicada a cada un d'ells i el lloc de la prestació del servei s'estimen adequats per l'execució i supervisió dels treballs, d'acord amb les dimensions i el termini d'execució de l'obra.



- la disposició de mitjans materials, indirectes i auxiliars a disposició de la obra i l'adequació a la tipologia de obra, i es tindran en compte la relació de mitjans a subcontractar.

- l'anàlisi de tots aquells aspectes que poden incidir en el disseny del procés constructiu tals com la mobilitat, usuaris, veïns, espais, accessos, etc...

ASPECTES A VALORAR	OPTIM	BÀSIC	NUL
DESENVOLUPAMENT DEL PROCÉS CONSTRUCTIU			
Idoneïtat del procés d'execució proposat	5	2.5	0
Adequació de mitjans humans i materials	5	2.5	0
Estudi dels condicionants de la obra	5	2.5	0
PUNTUACIÓ MÀXIMA	15 punts		

A2. Justificació temporal del procés constructiu desenvolupat al punt anterior, identificant les activitats que constitueixen el camí crític i acompanyant el diagrama de Gantt: Fins a 9 punts

Es valorarà la organització prevista per a l'execució de les 3 actuacions, solapades en el temps, amb un termini d'execució previst de 5 mesos, 2 mesos inferior al sumatori de les 3 actuacions. La planificació ha d'identificar i establir les vinculacions necessàries per transmetre un coneixement raonable de com s'ha previst dur a terme l'execució dels treballs.

Les activitats que constaran en aquesta planificació seran les mínimes possibles per entendre a grans trets la temporalització prevista per al desenvolupament dels treballs recollint els punts crítics. Es presentarà un relació de les contractacions que ha de contenir l'actuació.

Es valorarà si el conjunt de tasques relacionades en la planificació recull la totalitat d'activitats a realitzar i si es realitza una identificació dels punts que constitueixen el camí crític. Així com si la planificació té en consideració els terminis d'execució (parcials i / o totals) que estiguin predefinitos.

Es tindrà en compte també si la successió d'activitats és adequada per a l'obra.

ASPECTES A VALORAR	OPTIM	BÀSIC	NUL
Justificació del procés temporal	9	4.5	0
PUNTUACIÓ MÀXIMA	9 punts		

Es valorarà la qualitat de les propostes presentades a nivell descriptiu i justificatiu. Es considerarà òptima tota proposta ben descrita i degudament **justificada**; es valorarà que estigui ben estructurada, que sigui detallada i coherent. Es considerarà bàsica la proposta que sigui coherent i correcta en línies generals, però estigui parcialment descrita i/o justificada.

Es consideraran nul·les totes aquelles propostes que no s'ajustin als requeriments del PPT o quan no s'aporti cap proposta. No es concedirà cap punt.

Amb els criteris de valoració que depenen d'un judici de valor exigits, es pretén garantir la major qualitat dintre del procés de producció de la obra, tal i com determina l'article 145.2 i 145.4 de la LCSP, considerant aquest com un criteri vinculat a l'objecte del contracte.

A) Criteris avaluable de forma automàtica: fins a 76 punts

B.1 CRITERIS MEDIAMBIENTALS: Fins a 25 punts

B.1.1. Mobilitat sostenible: fins a 5 punts

Totalitat de la flota emprada pel personal (excepte camions i maquinària d'obra) corresponent al cap d'obra, encarregat i altre personal tècnic de suport amb etiqueta ZERO de la DGT: 5 punts.

Totalitat de la flota emprada pel personal (excepte camions i maquinària d'obra) corresponent al cap d'obra, encarregat i altre personal tècnic de suport amb etiqueta com a mínim ECO de la DGT: 3,25 punts.

Totalitat de la flota emprada pel personal (excepte camions i maquinària d'obra) corresponent al cap d'obra, encarregat i altre personal tècnic de suport amb etiqueta C de la DGT: 1,5 punts.

Per a l'aplicació de la puntuació prevista caldrà acreditar la titularitat i característiques del vehicle i aportar una declaració responsable d'adscripció dels vehicles a l'execució del present contracte.

Es considera adient la incorporació d'aquest criteri que aporta un valor mediambiental a la present obra i afavoreix en la reducció d'emissions contaminants.

B.1.2 Economia circular: utilització de formigons amb àrid reciclat: fins a 5 punts

El 100% del formigó emprat en obra com a base dels paviments amb àrid reciclat: 5 punts.

Més del 50% i menys del 100% del formigó emprat en obra com a base dels paviments amb àrid reciclat: 2,5 punts.

Es presentarà una declaració responsable de l'empresari i el seu compliment formarà part de les obligacions del contracte.

Es considera adient la incorporació d'aquest criteri que aporta un valor mediambiental a la present obra i afavoreix en la reducció d'emissions contaminants

B.1.3 Economia circular: utilització d'asfalts que incorporin cautxú procedent de pneumàtic fora d'ús: fins a 5 punts

Utilització, per al 100% de l'asfalt de l'obra, de betum modificat amb cautxú (BMC) procedent de pneumàtics fora d'ús (% pols de cautxú superior al 12%): 5 punts. S'acreditarà mitjançant carta de compromís i es verificarà en obra el certificat de material emprat.

Utilització, per al 100% de l'asfalt de l'obra, de betum millorat amb cautxú (BC) procedent de pneumàtics fora d'ús (% pols de cautxú inferior al 12%): 3 punts. S'acreditarà mitjançant carta de compromís i es verificarà en obra el certificat de material emprat.

Es presentarà una declaració responsable de l'empresari i el seu compliment formarà part de les obligacions del contracte.

Es considera adient la incorporació d'aquest criteri que aporta un valor mediambiental a la present obra i afavoreix en la reducció d'emissions contaminants

B.1.4 Petjada de Carboni, 10 punts.

S'atorgaran 5 punts al compromís per a l'entrega de l'estudi previ de la petjada de carboni generada durant les obres.

S'atorgaran 5 punts al compromís per a l'entrega de l'anàlisi final de la petjada de carboni generada durant les obres.

Es considera adient la incorporació d'aquest criteri que aporta un valor mediambiental a la present obra i permet el control de les emissions contaminants.

B.2. CRITERIS QUALITATIUS, fins a 4 punts

B.2. Ampliació del període de garantia: Fins a 4 punts.

El període de garantia mínim de les obres s'estableix en un any.

S'atorgaran 2 punts per cada any de garantia de més que l'empresari ofereixi, fins a un màxim de 2 anys de garantia afegida (3 anys de garantia total).

L'ampliació del període de garantia s'acreditarà mitjançant declaració responsable de l'empresari, que formarà part del contracte.

Es considera adient la incorporació d'aquest criteri que aporta un valor qualitatiu a la present obra, amb la finalitat de garantir la qualitat del producte final i la seva durabilitat.

B.3. CRITERI ECONÒMIC, fins a 47 punts

B.3 Oferta econòmica: Fins a 47 punts.

S'assignarà la màxima puntuació de 47 punts al licitador que ofereixi el preu més baix. Els punts corresponents a la resta d'ofertes s'assignaran aplicant la següent fórmula, arrodonint el resultat al segon decimal:

$$\text{Puntuació} = \text{màxim de punts (47)} \times (\text{oferta més econòmica} / \text{oferta considerada})$$

Es valorarà la oferta pel preu base de licitació que no podrà superar l'import de la memòria valorada en cada un dels lots.

Amb els criteris de valoració mitjançant fórmules, es pretén dotar d'un valor afegit a l'objecte del contracte des d'un punt de vista mediambiental, social, tecnològic i de qualitat.

Pel que fa al criteri del preu més baix, un cop tinguts en comptes criteris qualitatius, es busca trobar la millor relació qualitat-preu en l'adjudicació del contracte.

K. Criteris per a la determinació de l'existència de baixes presumptament anormals

Quan concorren diversos criteris d'adjudicació:

La determinació de les ofertes que presentin uns valors anormals o temeraris s'ha de dur a terme en funció dels límits i els paràmetres objectius establerts a continuació:

A. Si concorre una empresa licitadora, es considera que l'oferta és anormal si compleix els dos criteris següents:

1. Que l'oferta econòmica sigui un 25% més baixa que el pressupost de licitació.

2. Que la puntuació que li correspongui en la resta de criteris d'adjudicació diferents del preu (criteris avaluables de forma automàtica) sigui superior al 80% de la puntuació total.

B. Si concorren dues empreses licitadores, es considera oferta anormal la que compleixi el criteri següent:

1. Que la puntuació total que li correspongui en la suma de punts de tots els criteris d'adjudicació avaluables de forma automàtica sigui superior en més d'un 20% a la puntuació total més baixa.

C. Si concorren tres o més empreses licitadores, es considera oferta anormal la que compleixi un dels dos criteris següents:

1. Quan no hi ha cap puntuació per sota del 90% de la mitjana aritmètica de totes les puntuacions de criteris avaluables de forma automàtica:
Que la puntuació de la oferta sigui superior en més d'un 10% a la mitjana aritmètica de totes les puntuacions.
2. Quan hi ha puntuacions per sota del 90% de la mitjana aritmètica de totes les puntuacions de criteris avaluables de forma automàtica:
Que, un cop excloses les puntuacions inferiors al 90% de la mitjana aritmètica de totes les puntuacions, la puntuació de la oferta sigui superior en més d'un 10% a la mitjana aritmètica de les puntuacions que no han estat excloses.

L. Condicions especials d'execució

Es considera procedent aplicar una condició de tipus social, la qual consistirà en què, en cas que hagin de contractar nou personal per a l'execució de les obres, com a mínim un de cada dos treballadors haurà de pertànyer al següent col·lectiu amb dificultats d'inserció en el món laboral:

1. Persones aturades de llarga durada més grans de 45 anys.
2. Persones que no puguin accedir a la renda mínima d'inserció per no reunir els requisits legals però que es trobin segons criteris dels Serveis Socials municipals en situació de risc d'exclusió social.
3. Persones perceptores de la renda mínima d'inserció: joves majors de 16 anys i menors de 30 anys provinents d'institucions de protecció de menors.
4. Persones amb problemes de drogadicció o alcoholisme que es trobin en procés de rehabilitació o reinserció social.
5. Interns de centres penitenciaris quina situació els permeti accedir a una ocupació.

La justificació de perquè s'estableix aquesta condició especial en relació amb l'execució del contracte és garantir la inserció al món laboral dels col·lectius abans indicats, per tal de consolidar la ocupació en un sector que durant els anys de la crisi econòmica s'ha vist ressentit

Aquestes obligacions es consideren essencials, als efectes previstos en els articles 71.2 i 211.1.f) de la LCSP.

Aquestes obligacions es consideren essencials, als efectes previstos en els articles 71.2 i 211.1.f) de la LCSP.



M. Cessió del contracte

Sí, de conformitat amb les previsions de l'article 214 de la LCSP.

N. Subcontractació

Es permet la subcontractació de conformitat amb l'art. 215 de la LCSP.

Els licitadors que tinguin intenció de subcontractar hauran de presentar una declaració responsable separada per a cadascuna de les empreses amb les quals vulguin subcontractar? (si és el cas s'ha de preveure).

Sí No

O. Tramitació i pagament de les factures:

Les dades rellevants als efectes de tramitació de la facturació són les següents:

O1. Els codis específics que identifiquen el contracte són:

Centre gestor destinatari	20 – Serveis Urbans
Codi d'expedient	2037/2025

O2. La presentació de la factura s'ha de fer d'acord amb el règim següent:

- La facturació es durà a terme pels treballs efectivament realitzats el mes anterior. S'efectuarà d'acord amb els **preus unitaris** previstos en aquest plec, amb el percentatge de reducció derivat de l'oferta econòmica presentada.
- La facturació es durà a terme amb periodicitat mensual, d'acord amb la part proporcional del **preu fix** previst en aquest plec, amb el percentatge de reducció derivat de l'oferta econòmica presentada.
- La facturació es durà a terme en la seva totalitat a la finalització de l'execució del contracte.

O3. La documentació a presentar junt amb la factura és la següent:

- Albarans o fulls de treball que acreditin el lliurament de les prestacions facturades.
- Documents que acreditin el compliment d'altres obligacions contractuals:

O4. Òrgan encarregat de la validació de les factures:

Ajuntament de Sant Cugat
CIF: P0820400J

Punt d'entrada de factures electròniques: <https://efact.eacat.cat/bustia/?emisorId=2>

P. Revisió de preus

Sí No



Fórmula aplicable (*en el seu cas*):

Q. Termini de garantia

Sí No

Termini:

S'estableix un termini de garantia de 1 any

R. Programa de treball

Sí No

S. Penalitats

L'incompliment d'algun o alguns dels compromisos assumits pel contractista en la seva oferta i en el contracte, per causes imputables al contractista, sempre que haguessin estat rellevants per a l'adjudicació del contracte, donarà lloc a l'aplicació del següent règim i penalitzacions:

1% del pressupost del contracte amb caràcter general
5% en cas d'incompliment greu.

L'incompliment es considerarà greu si, al descomptar-se el 100% de la puntuació obtinguda pel contractista en el criteri (o criteris) d'adjudicació incomplert/s, resulta que la seva oferta no hauria estat la millor valorada. També és considerarà com a greu més de dos incompliments reiterats.

En cas de concórrer més de cinc incompliments reiterats dit supòsit serà causa de resolució del contracte.

En cas d'incompliment de les obligacions en matèria mediambiental, social o laboral a què es refereix la clàusula vint-i-novena d'aquest plec, s'imposaran les penalitats següents:

En cas d'incompliment dels apartats de la clàusula s'estableix una penalitat mínima de l'1% del preu del contracte, que es podrà incrementar de forma justificada i proporcional en funció de la gravetat dels fets, amb el límit del 10% del preu del contracte. La gravetat dels fets vindrà determinada pel perjudici causat a l'interès públic, la reiteració dels fets o l'obtenció d'un benefici derivat de l'incompliment.

En cas d'incompliment de l'obligació d'informació sobre les condicions de subrogació en contractes de treball, s'imposaran, dins dels límits establerts en l'article 192 de la LCSP, les penalitats següents:

Es podrà aplicar una penalització de fins els 50% de l'import del subcontracte, amb el límit del 10% del preu del contracte adjudicat al contractista, en el cas d'infracció per part del contractista de les condicions previstes en l'article 215.2 de la LCSP i en la clàusula 36 del Plec.

En cas de concórrer més de cinc incompliments reiterats dit supòsit serà causa de resolució del contracte.

Pel que fa a les condicions especials d'execució contemplades en l'apartat L, es podrà considerar, en funció de la repercussió d'aquest incompliment en l'execució del contracte, be la

imposició de penalitats de fins a un 50% de l'import del contracte, be la resolució o be la consideració d'infracció greu als efectes establerts en la lletra c) de l'apartat 2 de l'article 71.

Procedirà en tot cas la imposició de penalitats al contractista quan, mitjançant resolució judicial o arbitral ferma aportada pel subcontractista o pel administrador a l'òrgan de contractació, quedés acreditat l'impagament pel contractista a un subcontractista o subcontractista vinculat a l'execució del contracte en els terminis previstos a la Llei 3/2004, de 29 de desembre, i que l'esmentada demora en el pagament no estigués motivada per l'incompliment d'alguna de les obligacions contractuals assumides pel subcontractista o pel subministrador en l'execució de la prestació. La penalitat podrà assolir fins al cinc per cent del preu del contracte, i podrà repetir cada mes mentre persisteix l'empat fins a assolir el límit conjunt del 50 per cent del preu.

T. Assegurances

Pòlissa de responsabilitat civil amb una suma assegurada de 600.000 €

S'exigeix assegurança a tot risc de la construcció.

U. Responsable del contracte i unitat encarregada del seguiment i l'execució ordinària del contracte

Nom, cognoms i càrrec: _____, director facultatiu de l'obra, (en fase de contracte)

Unitat encarregada del seguiment i execució ordinària del contracte: Servei Manteniment Urbà

V. Proposta de vocals tècnics de la Mesa de Contractació

Nom funcionari carrera o laboral fix: Araceli Belmonte Gálvez

Càrrec: Tècnica Manteniment Urbà

W. Tinència d'alcaldia de l'àmbit promotor del contracte o comissió informativa competent.

Cristina Paraira i Beser

X. Projecte tècnic d'obres o Memòria valorada

X.1. Estabilització del talús de l'avinguda Pere Planes a l'alçada del número 132

Data aprovació definitiva: 24 de novembre de 2025

Òrgan que ha aprovat el projecte: Ple ordinari AJT/PLE/13/2025

Data publicació aprovació definitiva BOPB: 1 de desembre de 2025

Data aprovació publicació definitiva taulell: 1 de desembre de 2025

S'adjunta a l'expedient:

Publicació BOPB

Publicació taulell



X.2. Estabilització del talús i arranjament de vorera del carrer Magarola a l'alçada del número 22

Data aprovació definitiva: 31 d'octubre de 2025

Òrgan que ha aprovat el projecte: Ple ordinari AJT/PLE/12/2025

Data publicació aprovació definitiva BOPB: 13 de novembre de 2025

Data aprovació publicació definitiva taulell: 13 de novembre de 2025

S'adjunta a l'expedient:

Publicació BOPB

Publicació taulell

X.3. Estabilització del talús de l'avinguda de Can Borrull a l'alçada del número 8

Data aprovació definitiva: 24 de novembre de 2025

Òrgan que ha aprovat el projecte: Ple ordinari AJT/PLE/13/2025

Data publicació aprovació definitiva BOPB: 1 de desembre de 2025

Data aprovació publicació definitiva taulell: 1 de desembre de 2025

S'adjunta a l'expedient:

Publicació BOPB

Publicació taulell

S'adjunta a l'expedient:

Document d'aprovació per JGL del projecte o memòria segellat

Anuncis publicació aprovació definitiva del Projecte o Memòria en el Taulell d'anunci, al BOPB i al DOGC

Certificat negatiu emès per l'Oficina d'Atenció Ciutadana conforme no s'han presentat al·legacions al projecte

Acta de replanteig del Projecte o Memòria

Informe sobre la titularitat dels terrenys

Pressupost en format TCQ (*Tots els models de plecs de clàusules administratives preveuen que el licitador porti el pressupost en aquest format i, perquè ho pugui fer, el tècnic responsable del contracte ha de proporcionar-lo en aquest format*)

Informe de supervisió de projectes previst a l'article 235 de la LCSP (*si el pressupost base de licitació del contracte d'obres es igual o superior a 500.000,00€. Si l'import és inferior l'informe tindrà caràcter facultatiu*)

Vist i plau,