

CONSERVACIÓ ESPAI PÚBLIC
Exp. 900706 / 2026**MEMÒRIA JUSTIFICATIVA I INFORME DE NECESSITATS DEL CONTRACTE DE LES OBRES DEL PROJECTE SIMPLIFICAT PER L'EXECUCIÓ DE L'OBRA D'AMPLIACIÓ DE L'ÀREA DE GOSSOS AL PARC DEL BESÒS, AL TM DE SANT ANDRIÀ DEL BESÒS**

Aquesta Memòria justificativa i informe de necessitats s'emet de conformitat amb el que estableixen els articles 28, 63.3.a) i 116.4 de la Llei 9/2017, de 8 de novembre, de contractes del sector públic (LCSP).

OBJECTE DEL CONTRACTE

Objecte: Obres del projecte simplificat per l'execució de l'obra d'ampliació de l'àrea de gossos al parc del Besòs, al TM de Sant Adrià del Besòs

Tipus: Obra

Subtipus: Construcció

CPV:

Lot	Codi CPV	Descripció CPV	Descripció
	45112700-2	Treballs de paisatgisme a parcs	

Òrgan de contractació: Gerència

Es tracta d'un contracte subvencionat o amb finançament afectat? Sí, amb endeutament 2023

Codi de projecte: 2026-2-M7030-1

El finançament es troba consolidat? Sí

JUSTIFICACIÓ DE LA CONTRACTACIÓ

L'objecte del contracte és la definició de les obres previstes per tal d'ampliar i millorar l'àrea de gossos al parc del Besòs. A trets generals, les intervencions més importants contemplen mantenir la segregació de l'àmbit en dos espais, un per a gossos grans i un altre per a gossos petits, augmentant la seva superfície en més del doble. Els accessos es milloren i es creen de nous, implantant cancells amb doble porta per garantir la seguretat de gossos i usuaris. El conjunt es completa amb la instal·lació de nou mobiliari urbà, com bancs, papereres dispensadores de bosses, fonts, senyals de normes d'ús i protectors d'arbres.

Atesa la descripció anterior, el contracte de s'executarà en compliment de les competències establertes a l'article 14.F de la Llei 31/2010, de 3 d'agost, de l'Àrea Metropolitana de Barcelona (LAMB).

"F. Infraestructures d'interès metropolità

En matèria d'infraestructures d'interès metropolità, l'AMB desenvolupa, en el marc de les seves competències i d'acord amb la legislació sectorial aplicable, les actuacions de vertebració territorial necessàries per a l'articulació, la connectivitat, la mobilitat i la funcionalitat del territori. Aquestes actuacions fan referència bàsicament a les infraestructures i a la gestió de la mobilitat, els parcs, les platges, els espais naturals, els equipaments, les dotacions, les instal·lacions i els serveis tècnics, mediambientals i de proveïment."



Aquesta actuació pertany al pressupost d'inversions dels parcs metropolitans.

RESERVA SOCIAL I INNOVACIÓ

En el contracte hi ha reserva social? No.
El contracte és d'innovació? No.

DIVISIÓ EN LOTS

L'objecte de la present licitació és l'execució d'una obra en base al projecte redactat a tal efecte, amb un únic autor, i que tindrà la supervisió i direcció d'una única direcció d'obra. D'igual manera que el document que defineix els treballs a fer es considera un document complet i que defineix tot allò necessari per a la posada en servei del que s'ha definit, també és un document indissoluble ja que la majoria d'activitats estan relacionades les unes amb les altres, amb implicacions i conseqüències creuades entre elles.

Així doncs, tot i que certs treballs els pugui executar un industrial especialitzat, no és possible una divisió en lots del contracte si es vol garantir una correcta execució del conjunt, ja que moltes activitats comparteixen espai físic i moment d'execució, essent imprescindible una única responsabilitat final de l'execució del conjunt, a imatge i semblança de la figura única de la Direcció Facultativa.

DURADA DEL CONTRACTE

La durada del contracte serà de 4 mesos a comptar des de la data de comprovació del replanteig, de conformitat amb el que estableix l'art 29 de la LCSP, tal i com consta al projecte.

El contracte no preveu cap pròrroga.

CONSIDERACIONS ECONÒMIQUES

Valor estimat del contracte

El valor estimat del contracte és de 107.053,01 €, IVA no inclòs.

El mètode de càlcul del valor estimat s'ha determinat de conformitat amb el que estableix l'article 101 de la LCSP, en funció dels costos derivats de les normatives laborals vigents i la resta d'estructura de costos, sense incloure l'IVA.

Modificació del contracte

No es preveu executar cap modificació a l'empara de l'art. 204 de la LCSP.

Si al llarg de l'obra fos necessària la inclusió de preus nous mitjançant la corresponent modificació de contracte, en cas que l'obra s'allargués més enllà de l'any per necessitats sobrevingudes, prèvia tramitació i aprovació per part de l'òrgan de contractació de la corresponent sol·licitud de pròrroga de termini, aquests preus nous no tindran dret a revisió fins que no hagi transcorregut un any de data de la seva aprovació i inclusió al contracte.

Càlcul del valor estimat del contracte

Cost:	107.053,01 €
Possibles modificacions:	00,00 €
Possibles pròrrogues:	00,00 €
Valor estimat del contracte:	107.053,01 €

Pressupost base de licitació

El pressupost base de licitació (PBL) per a la durada inicial de 4 mesos ascendeix a 107.053,01 € més 22.481,13 € d'IVA (21%), amb un total de 129.534,14 €, segons el projecte.

El PBL inclou els següents conceptes: cost de personal, mitjans materials i serveis necessaris, costos indirectes, despeses generals d'estructura, benefici industrial i IVA. L'estructura de costos estimats és la següent:

Costos directes	84.868,41 €
Costos indirectes	5.092,10 €
Pressupost d'execució material (PEM)	89.960,51 €
Despeses generals (13%)	11.694,87 €
Benefici industrial (6%)	5.397,63 €
Pressupost abans IVA (PEC)	107.053,01 €
IVA (21%)	22.481,13 €
Pressupost base de licitació (PBL)	129.534,14 €

El document tècnic de partida que defineix completament els treballs a realitzar és el projecte corresponent, que va ser aprovat inicialment (Exp. 901813/25) pel Consell Metropolità de l'AMB en data 28/10/2025, i definitivament un cop transcorregut el termini d'exposició al públic en data 27/01/2026, donat que no s'han presentat al·legacions en contra.

Estructura de costos

El document que serveix de base per a la present licitació inclou l'estimació del preu base d'aquesta en funció del cost de personal, mitjans materials i serveis necessaris, costos indirectes, despeses generals d'estructura, benefici industrial i IVA. Per tant, de la seva documentació tècnica es pot deduir la distribució de costos que es requereixi, quedant totalment justificat i definit el cost de l'actuació.

Finançament del contracte. Proposta d'autorització de despesa

Despesa pressupostària

La despesa que correspon al pressupost màxim del contracte (sense les possibles modificacions ni pròrrogues), amb inclusió del 21 %d'IVA, se satisfarà de la forma següent:

Exercici	Orgànica	Funcional	Econòmica	% IVA	Import
2026	M7030	17100	65901	21%	129.534,14 €

Aquesta distribució de la despesa és la que es dedueix de la planificació temporal inclosa al projecte.

ÀREA METROPOLITANA DE BARCELONA

Carrer 62, núm 16-18, Zona Franca, 08040 Barcelona
Tel. (+34) 93 223 51 51, www.amb.cat



Finançament afectat

Aquesta actuació es finança amb endeutament 2023 que es troba consolidat.

L'expedient d'ingrés de l'endeutament 2023 és el 901770/23.

Forma de pagament

El pagament del preu del contracte es realitzarà mitjançant presentació de factures, prèviament conformades pel responsable del treball i per la Direcció de Serveis corresponent, en les quals el contractista haurà d'incloure les dades o requisits continguts a l'article 6 del Reial Decret 1619/2012 de 30 de novembre, pel qual s'aprova el Reglament pel que es regulen les obligacions de facturació i es modifica el Reglament de l'Impost sobre el Valor Afegit.

La forma de pagament serà mitjançant certificacions mensuals per l'obra executada.

QUALIFICACIÓ DEL CONTRACTE

Es tracta d'un contracte administratiu d'obres, de conformitat amb el que estableix l'article 13 de la LCSP.

JUSTIFICACIÓ DEL PROCEDIMENT

El contracte s'adjudicarà pel procediment obert simplificat (supòsits de l'art. 159).

Aquesta modalitat garanteix tant la lliure concurrència com la qualitat com a principal valor de l'adjudicació.

- Permet la participació de qualsevol operador econòmic que reuneixi els requisits establerts, garantint així el principi de lliure concurrència, tal com estableixen els articles 132 i 156 de la LCSP.
- Aquesta modalitat assegura la màxima transparència en el procés de selecció, ja que els criteris d'adjudicació són públics i coneguts amb anterioritat, afavorint l'eficiència en l'ús dels fons públics.
- El contracte no requereix un procediment restringit ni negociat, i no concorren circumstàncies que justifiquin altres procediments excepcionals (com urgència, exclusivitat o ineficiència de la licitació oberta).

SOLVÈNCIA DELS LICITADORS

Acreditació de la solvència tècnica o professional

D'acord amb els articles 88 a 91 i ss de la LCSP, s'estableixen els següents criteris per acreditar la solvència tècnica o professional:

La solvència tècnica requerida, en funció de la documentació tècnica que serveix de base per a la licitació, s'ha definit tenint en compte allò establert al marc legal següent:

- Reial Decret 1098/2001, de 12 d'octubre, pel qual es s'aprova el Reglament general de la Llei de contractes de les administracions públiques.
- Llei 9/2017, de 8 de novembre, de Contractes del Sector Públic.



- Llei 14/2013, de 27 de setembre, de suport als emprenedors i la seva internacionalització.
- Reial Decret 773/2015, de 28 d'agost, pel qual es modifiquen determinats preceptes del Reglament abans esmentat

Així doncs, ateses les característiques de l'actuació a executar, es considera que la solvència tècnica restarà garantida si l'empresa ofertant aconsegueix qualsevol dels següents dos requisits, els quals es consideren equivalents des d'un punt de vista tècnic i d'execució:

- Acreditació d'haver efectuat, com a mínim, 3 obres de tipologia similar (**adequació de rasants del terreny, pavimentació, subministrament i instal·lació de tancaments metàl·lics**) per un import superior o igual a **69.600,00 €** abans d'IVA cadascuna d'elles durant els darrers 5 anys. Aquesta s'efectuarà mitjançant la presentació dels corresponents certificats de bona execució, o si no amb l'acta de recepció de cadascuna de les obres.
- Estar en possessió de la següent classificació:
 - Grup **G** (vials i pistes)
 - Subgrup **6** (obres viàries sense qualificació específica)
 - Categoria **1** (quanties inferiors o iguals a 150.000 €).

Acreditació de solvència econòmica i financera

Atesa la tipologia del contracte i dels treballs a realitzar, la solvència econòmica restarà garantida quan el volum anual de negocis referit al millor exercici dins els tres últims anys tingui un valor mínim de 107.053,01 €, que es correspon amb el cost aproximat de l'actuació. Es podrà acreditar per dues de les següents vies: com a primera alternativa, mitjançant els comptes anuals aprovats i dipositats en el Registre Mercantil, si l'empresari hi estigués inscrit; en cas contrari i com a segona possibilitat, pels comptes anuals aprovats i dipositats en el registre oficial en què hagi d'estar inscrit.

Adscripció de mitjans personals i/o materials

Per a la correcta execució dels treballs objecte d'aquest plec, a continuació s'enumeren els perfils professionals obligatoris que han de constar dins l'equip a destinar a l'obra.

Cap d'obra:

- Dedicació mínima d'un 50% de la jornada.
- Amb titulació i formació professional habilitant per exercir com a responsable d'una obra.
- Experiència havent fet de cap d'obra en alguna obra de la mateixa tipologia o similar, és a dir obra d'urbanització, en els darrers 10 anys.

Encarregat principal:

- Dedicació completa (100% de la jornada).
- Experiència havent fet d'encarregat en alguna obra de la mateixa tipologia o similar, és a dir obra d'urbanització, en els darrers 10 anys.

El millor classificat haurà de presentar la documentació acreditativa dels perfils anteriors per l'execució de les obres (nom assignat a cada lloc, currículum corresponent i certificats acreditatius de la formació i/o experiència específica).

CRITERIS D'ADJUDICACIÓ

Només hi ha un criteri d'adjudicació, que és l'oferta econòmica, atès que no es creu necessària cap altra consideració, tenint en compte l'import del contracte, la tipologia dels treballs a executar i l'àmbit on aquests s'hauran d'ubicar.

Aspectes generals de la presentació de l'oferta

La documentació es presentarà només en format digital (pdf i TCQ).

Els noms dels arxius a presentar a l'Oferta seran els següents:

Sobre	Document	Nom del document	Format
Únic	Oferta econòmica	OE_900706-26_#####(nom empresa màx 8 dígit)	pdf
Únic	Oferta econòmica	OE_900706-26_#####(nom empresa màx 8 dígit)	TCQ
Únic	Certificat de validesa *	CV_900706-26_##### (nom empresa màx 8 dígit)	pdf

* veure annex A

Descripció detallada, contingut i valoració.

Els licitadors podran disposar d'una versió gratuïta del programa TCQ per confeccionar les seves ofertes, adreçant-se a l'Institut de Tecnologia de la Construcció de Catalunya (ITeC), amb telf. de contacte 933 093 404.

Presentació de l'oferta i admissió

El suport informàtic lliurat per a la presentació de les ofertes (extensió LCT, compatible amb el programa informàtic TCQ 2000 de l'ITEC), permet verificar el compliment dels requeriments establerts al plec de bases. Un cop verificada l'oferta, cal llistar l'anomenat "certificat de validesa", que un cop signat, s'adjuntarà al sobre únic, juntament amb la resta dels documents indicats al plec de bases. (veure Annex A)

L'ofertant ha de presentar el seu propi pressupost en suport informàtic –editable i pdf- de la següent manera:

- Editable: arxiu TCQ corresponent al programa informàtic TCQ 2000 de l'ITEC,
- PDF: arxiu que inclogui justificació dels preus unitaris, pressupost, resum del pressupost i "última pàgina" on consten els imports resultants de l'oferta econòmica abans d'IVA i IVA inclòs
- **Certificat de validesa** signat per l'adjudicatari (veure Annex A).

Aquest pressupost ofertat ha de ser comparable al 100% amb el pressupost base de licitació per garantir la seva congruència i l'homogeneïtat de les ofertes a valorar. Per tant:

- No es podran modificar els amidaments previstos al projecte
- No es podrà modificar la descripció de cap de les partides pressupostàries del projecte.
- No es podrà modificar el preu de les partides alçades, ja siguin d'abonament íntegre o a justificar. (si hi ha discrepàncies entre "ut" i/o "pa" del pdf i el TCQ, el que preval és l'arxiu TCQ)

L'incompliment de qualsevol d'aquests condicionants suposarà automàticament l'exclusió del procés de licitació en considerar-se que l'oferta no s'ajusta a l'objecte del contracte.



Els preus unitaris presentats no només serviran per validar la bondat de l'oferta presentada sinó que seran contractuals i serviran de base per a les certificacions d'obra i, per tant, per al pagament d'aquestes.

Els imports que figuren a la proposta econòmica, el certificat de validesa i l'últim full han de ser coincidents. No complir aquest requeriment és motiu d'exclusió.

Puntuació de les ofertes

Del pressupost ofertat, que haurà de coincidir amb el que es mostra a "l'última pàgina" del pressupost detallat, se'n derivarà una baixa econòmica global de l'oferta "B" respecte del preu de licitació. Aquesta baixa, expressada en % i en valors positius, té la següent formulació:

$$B(\%) = \left(\frac{\text{Pressupost de licitació} - \text{Oferta econòmica}}{\text{Pressupost de licitació}} \right) \times 100$$

Aquesta baixa de cada oferta serà la base per a la valoració d'aquest criteri i únicament servirà per aquest fi i per la determinació d'ofertes anormalment baixes, ja que l'execució de l'obra es pagarà en base als preus unitaris de l'empresa adjudicatària.

Pel que respecta a la puntuació de les ofertes acceptades, aquesta es farà segons la formulació següent, en funció de la Baixa màxima ofertada (B_{\max}):

$$\text{Punts} = \frac{B(\%)}{B_{\max}} \times 100$$

Aquesta formulació correspon a una proporcionalitat directa o lineal entre les baixes ofertades i la puntuació obtinguda i aconsegueix els següents requisits:

1. Una oferta igual al preu de licitació (baixa igual a zero), obté zero punts.
2. L'oferta més econòmica acceptada (baixa màxima), obté la màxima puntuació (100 punts).
3. El pendent de la gràfica és sempre creixent amb les baixes, que equival a dir que entre dues ofertes, sempre obté més punts la més econòmica.
4. Es garanteix que el ventall de puntuació per aquest criteri sigui la totalitat dels punts ja que cap ofertant té uns punts mínims pel sol fet de presentar-se. Només si existeix rebaixa sobre el preu de licitació s'hi obtenen punts.

Atès que el criteri és únic, un cop puntuades totes les ofertes acceptades segons l'oferta econòmica, la puntuació esdevé definitiva, de manera que aquella oferta més econòmica (baixa més gran) serà la primera de la llista i, per tant, la millor classificada per continuar els tràmits d'adjudicació.

Anàlisi de la possible consideració d'ofertes anormalment baixes i continuïtat de la tramitació

En cas que només hi hagi una empresa presentada i admesa, la seva oferta es considerarà anormalment baixa si suposa una baixa econòmica respecte del pressupost de licitació superior a 25 punts percentuals.

En cas que hi hagi més d'una empresa presentada i acceptada es seguirà allò exposat a continuació.



Del conjunt de la totalitat de les ofertes acceptades i puntuades es calcula el valor mitjà (Bmig), que és la referència que serveix per a la identificació d'aquelles ofertes que tinguin la consideració d'ofertes anormalment baixes. Aquesta discriminació es durà a terme tot seguit al procediment, en funció de les pautes indicades a continuació.

Tindran aquesta consideració aquelles ofertes econòmiques que representin una baixa que superi aquest valor mitjà del conjunt de les baixes ofertades i acceptades en aquest moment de la licitació (Bmig) en més de 5 punts percentuals del preu de licitació. Es tindrà en compte l'arrodoniment fins al segon decimal d'aquest valor percentual (no de l'import corresponent en euros), independentment dels decimals posteriors.

Si el nombre d'ofertes presentades i acceptades és igual o inferior a 3, tindran la consideració de d'ofertes anormalment baixes aquelles que representin una baixa que superi el valor mitjà del conjunt de les baixes ofertades i acceptades en aquest moment de la licitació (Bmig) en més de 15 punts percentuals del preu de licitació. Es tindrà en compte l'arrodoniment fins al segon decimal d'aquest valor percentual (no de l'import corresponent en euros), independentment dels decimals posteriors.

En cas que hi hagi una única empresa ofertant i que no tingui aquesta consideració, o si l'oferta situada en primera posició no tingués aquesta consideració, es continuarien els tràmits per a l'adjudicació del contracte.

Però en cas que hi hagi una única empresa ofertant i que tingui aquesta consideració, o en cas que hi hagi més ofertes, si la proposta situada en primera posició tingués aquesta consideració, tal i com preveuen els art. 149 i 159 de la Llei de Contractes del Sector Públic de 9 de novembre (LCSP) i d'acord a allò establert a la Circular, de l'1 d'octubre de 2021, de la Junta Consultiva de Contractació Administrativa de la Generalitat de Catalunya (Comissió Permanent), l'òrgan de contractació demanarà una justificació detallada del cost d'execució material.

La resposta a tal sol·licitud haurà de seguir la pauta i contingut següent:

- Materials: aportació de certificats de compromís del subministrador degudament signats.
- Mà d'obra: llistat del preus unitaris simples, tenint en compte, òbviament, que no poden ser inferiors a la normativa legal i administrativa vigent en el moment de l'aprovació d'aquest plec.
- Maquinària:
 - Pròpia: serà necessari justificar el preu horari tenint en compte l'amortització de la màquina en cada cas.
 - Aliena (lloguer): serà necessari aportar el certificat de l'empresa propietària de la màquina, degudament signat.
- Subcontractistes:
 - En el cas que l'execució d'un conjunt de partides estigui prevista a càrrec d'una empresa subcontractada, aquesta haurà d'aportar el seu pressupost detallat, justificat i compromès degudament signat seguint les mateixes pautes exposades als 3 punts precedents.
- Rendiments i preu final de cada partida: caldrà justificar els rendiments d'execució de cada partida, de cara a validar definitivament el preu ofertat, conjuntament amb els 3 conceptes anteriors. Aquí serà obligatori presentar el llistat final d'execució material dels preus ofertats i el seu cost real.
- Altres

Si fos aquest el cas, un cop rebuda la documentació requerida, la Mesa de Contractació l'analitzaria i, amb el suport del Servei Tècnic de l'AMB responsable de l'expedient, determinarà si la justificació presentada per l'ofertant millor posicionat i amb oferta presumptament anormalment baixa es considera suficient.



En cas de considerar-se que aquesta oferta econòmica presumptament anormalment baixa ha estat suficientment justificada per l'interessat, aquest serà admès i, per tant, serà definitivament l'ofertant amb major puntuació a la licitació, continuant els tràmits per a l'adjudicació del contracte.

En canvi, en cas de considerar-se que aquesta oferta econòmica presumptament anormalment baixa no ha estat suficientment justificada per l'interessat, aquest restarà exclòs del procediment, resultant com a empresa millor puntuada la següent en puntuació i que no tenia la consideració d'oferta anormalment baixa, continuant els tràmits per a l'adjudicació del contracte.

Seguint allò exposat a la Circular abans esmentada, en aquest darrer cas, no es tornarà a efectuar una nova valoració i puntuació de les ofertes, de manera que les puntuacions obtingudes en primera instància resultaran ser les definitives. L'anàlisi d'ofertes anormalment baixes i la seva exclusió només tindrà com efecte aquest: que aquelles ofertes no admeses quedaran excloses i no constaran a la puntuació final, sense alterar aquest fet la puntuació de la resta.

En cas que addicionalment a que l'oferta situada en primera posició tingui la consideració d'anormalment baixa, les següents consecutives també tinguin presumptament aquesta qualificació, la Mesa de Contractació analitzarà la possibilitat d'incloure-les al protocol d'anàlisi anterior, obrant en conseqüència i de la mateixa manera._

En cas que només s'hagués presentat una oferta, que hagués resultat presumptament anormalment baixa i que no s'hagi justificat correctament, la conseqüència serà la pertinent exclusió del procediment i la Mesa de Contractació proposarà declarar aquest desert.

Per a una més fàcil i ajustada comparació de circumstàncies i mèrits de cada concursant, s'aconsella indicar-los seguint el mateix ordre exposat i respectant les divisions conceptuals descrites.

Així doncs, de conformitat amb els criteris esmentats i un cop determinat el conjunt final de les ofertes admeses, es proposarà a l'òrgan de contractació pertinent d'aquesta Àrea Metropolitana de Barcelona iniciar els tràmits d'adjudicació a favor de l'oferta que ha obtingut la millor puntuació.

ALTRES CONSIDERACIONS DEL CONTRACTE

Unitat de seguiment del contracte

La unitat encarregada del seguiment i execució ordinària del contracte és el Servei d'Espai Públic de l'AMB.

Responsable del contracte

D'acord amb el que estableix l'article 62 de la LCSP, el responsable del contracte, al qual correspon supervisar-ne l'execució i adoptar les decisions i dictar les instruccions necessàries amb la finalitat d'assegurar la realització correcta de la prestació pactada (execució de l'obra), dins de l'àmbit de facultats que l'òrgan de contractació li atribueixi, serà el tècnic designat com a Director d'Obra i nomenat a tal efecte pel mateix òrgan.

Condicions especials d'execució

Tal i com estableix l'art 202.1 de la LCSP, cal establir al menys una condició especial d'execució de tipus econòmic, d'innovació, mediambiental o social.

Condició especial de caràcter social

ÀREA METROPOLITANA DE BARCELONA
Carrer 62, núm 16-18, Zona Franca, 08040 Barcelona
Tel. (+34) 93 223 51 51, www.amb.cat

El contractista haurà de contractar, per a l'execució dels treballs de neteja final de l'obra, una empresa d'inserció social o, si es cau, un centre especial de treball d'iniciativa social, degudament inscrit en el registre corresponent i acreditat conforme a la normativa vigent.

El contractista haurà d'acreditar el compliment d'aquesta condició mitjançant la presentació de la documentació justificativa corresponent com a màxim abans de la recepció de les obres.

Mitjans humans

En cas de substitució d'algun dels mitjans humans exigits al present contracte caldrà que aquest sigui del mateix perfil o superior als establerts i haurà de ser validat, prèviament per l'AMB abans de la seva incorporació.

L'AMB podrà exigir la substitució de qualsevol tècnic que l'adjudicatari hagi assignat al contracte i que no compleixi amb les seves obligacions.

Obligacions essencials del contracte

No es preveuen obligacions essencials en el present contracte

Consideracions particulars del contracte

Les consideracions particulars del contracte són les següents:

Qualitat en l'execució

Els defectes de qualitat en l'obra realitzada, ja sigui per manca de compliment del Projecte o de les instruccions donades per part de la Direcció Facultativa de l'obra, donaran lloc a la seva demolició, a càrrec del contractista, sempre que l'AMB i/o la Direcció Facultativa ho considerin necessari.

En el cas que la Direcció Facultativa i l'AMB acceptin mesures correctives per a subsanar els defectes abans esmentats, aquestes aniran sempre a càrrec del contractista.

Informació i divulgació

L'Àrea Metropolitana de Barcelona realitzarà totes aquelles actuacions encaminades a informar i divulgar les obres una vegada adjudicades. Atès que l'import de licitació (107.053,01 € abans d'IVA) és inferior a 300.000,00€, aquestes despeses no aniran a càrrec de l'adjudicatari.

Neteja

Al finalitzar l'obra, es realitzarà una neteja acurada que es considerarà inclosa en els preus unitaris i per tant no serà objecte d'abonament independent.

Abocadors

El Contractista adjudicatari no podrà abocar material procedent de l'obra sense que prèviament estigui aprovat l'abocador/lloc de destí per la Direcció Facultativa de l'obra.



Seguretat i salut

En relació a les partides de Seguretat i Salut, els preus inclouen el manteniment de les proteccions col·lectives com individuals, la formació dels treballadors, la implantació i manteniment del control d'accessos, així com el personal necessari per al control d'accessos a l'obra i talls de carrers necessaris.

El control d'accessos haurà de garantir que en tot moment quedi registrat el nombre de persones (treballadors propis, aliens o tercers (visites), etc...) que hi ha dins el recinte.

Planificació

L'adjudicatari té l'obligació de tenir en tot moment la planificació global visible i actualitzada en funció del decurs de les feines.

Per garantir però, el procés pormenoritzat d'execució i el control de la seguretat de l'obra, serà necessari que cada divendres l'adjudicatari lliuri a la DF i a la resta dels agents el pla de treball detallat de la setmana següent, indicant proveïdors i industrials, grups de treball, àmbits d'obra afectats, producció prevista, etc.

Juntament amb la certificació mensual, caldrà que l'adjudicatari entregui una planificació global de l'obra fins a previsió de data de recepció, que serà condició sinequanon per al cobrament de la mateixa, sempre i quan la Direcció Facultativa de l'obra així ho consideri.

Transports i mitjans auxiliars

Estaran inclosos tots els mitjans auxiliars de transport, elevació, bastides, que siguin necessaris per a l'execució de l'obra així com el personal que sigui necessari per a la realització de talls de carrers o senyalització.

Els preus d'excavació i terraplè inclouen el lloguer dels terrenys per al seu abassegament, si s'escau, i tots els seus transports, càrregues i descarregues, així com la restitució a la seva situació inicial.

Documentació de control de qualitat

Es obligació de l'adjudicatari lliurar la documentació de control de qualitat d'aquells materials que determini la Direcció Facultativa juntament amb la carta de subministrament del proveïdor, abans de la seva col·locació i/o utilització. A més a més l'adjudicatari lliurarà les diferents cartes i certificats dels treballs executats definits per la DF.

Aquests lliuraments seran condició sinequanon, no només per validar el material i permetre la seva utilització sinó també per al seu cobrament.

Quan en funció del pla de control de qualitat definit o per petició de la DF, sigui necessari dur a terme assaigs sobre un material o partida concreta, es donarà un termini màxim d'un mes (tret de casos excepcionals) per rebre els corresponents resultats.

S'elaborarà, conjuntament amb la DF, un arxiu amb tota la documentació dels materials de l'obra: documentació tècnica, control de qualitat (certificats, assaigs,...), garanties del fabricant i les seves recomanacions de manteniment així com els manuals que acompanyin els equips i màquines que es subministren a l'obra.

Mensualment, abans de cada certificació, es realitzarà una revisió de l'estat de l'arxiu per tal de validar les partides a certificar.



A l'inici de les obres es marcaran, juntament amb la DF, uns paquets pels lliuraments parcials de la documentació. Aquest lliurament podrien ser:

- Serveis Urbans, de manera individualitzada: sanejament, electricitat (canalitzacions), telecomunicacions (canalitzacions), aigua potable, enllumenat (canalitzacions), reg, altres.
- Estructures de contenció, si escau.
- Serveis Urbans, a la seva part vista: electricitat (escomeses, connexions i trams aeris), telecomunicacions (entrades i trams aeris), enllumenat (armaris i punts de llum), altres.
- Paviments.
- Jardineria i plantacions.
- Mobiliari urbà.

En cas de no rebre els informes dels assaigs en els terminis indicats al contracte, l'import d'aquestes partides podrà ser deduït fins rebre els informes favorables.

El no lliurament de la documentació parcial establerta podrà suposar una retenció del 10% del paquet corresponent en la certificació del mes corresponent.

Documentació Final d'Obra o Document As-built

A l'inici de les obres es marcaran, juntament amb la DF, uns lliuraments parcials del document l'as-built, que coincidiran amb els del control de qualitat. Podrien ser:

- Serveis Urbans, de manera individualitzada: sanejament, electricitat (canalitzacions), telecomunicacions (canalitzacions), aigua potable, enllumenat (canalitzacions), reg, altres.
- Estructures de contenció, si escau
- Serveis Urbans, a la seva part vista: electricitat (escomeses, connexions i trams aeris), telecomunicacions (entrades i trams aeris), enllumenat (armaris i punts de llum), altres.
- Paviments
- Jardineria i plantacions
- Mobiliari urbà

En qualsevol cas, per tal de garantir que les parts no vistes o soterrades de l'obra (qualsevol servei, instal·lacions, etc.) quedin reflectides amb exactitud en el document asbuilt final d'obra, es demanarà que l'adjudicatari lliuri els plànols d'obra executada abans que siguin tapades o cobertes.

Un cop s'acaba una obra i o bé es posa en servei de manera excepcional o bé es rep, sent lliurada a l'Ajuntament per al seu ús i conservació, és imprescindible que es disposi del document as-built per poder dur a terme aquelles actuacions de manteniment que s'escaiguin. Per tant, a partir de la signatura de qualsevol de les dues actes anteriors (ocupació / recepció), l'adjudicatari i la DF disposaran de dos mesos per lliurar aquesta documentació.

El lliurament de la documentació final d'obra en el termini establert serà una condició sinequanon per tramitar l'aprovació de la Certificació Final d'Obra. Arribat el cas, no generarà cap dret a favor de l'adjudicatari, en concepte d'interessos de demora o altres perjudicis. Per tant, el termini per presentar aquesta documentació serà de 2 mesos a partir de la recepció de l'obra.

Aspectes específics de l'actuació d'execució



En general, caldrà garantir en tot moment el funcionament del parc i els equipaments que s'hi insereixen. I serà obligatori seguir, en aquest aspecte, totes les directrius de la DF, dels tècnics del Servei de Parcs de l'AMB o de l'Ajuntament, tant pel que respecta a com desenvolupar els treballs com pel que respecta a possibles fases d'execució o itineraris/serveis alternatius. Qualsevol despesa associada a aquest fet serà a càrrec del Contractista.

Per tal de preservar el patrimoni vegetal del parc, en el procés d'obra es definiran els àmbits de protecció radicular, àmbit en què es prohibeix el pas de maquinària pesada. Aquestes zones es delimitaran mitjançant tanques i es definiran les zones de pas. El tronc dels arbres existents a l'àmbit d'obra aniran degudament protegit per evitar possibles cops amb la maquinària.

Subcontractació

Pot haver subcontractació.

Tractament de dades personals

El contracte no comporta la cessió de dades personals al contractista.

Penalitats per incompliment de condicions especials

Condició especial de caràcter social

S'estableix una penalitat de d'un 5 per mil sobre el import del contracte sense IVA en el cas que no s'acrediti el seu compliment

Mitjans humans

L'AMB podrà exigir la substitució de qualsevol tècnic que l'adjudicatari hagi assignat al contracte i que no compleixi amb les seves obligacions. Si al cap de dues setmanes de la petició, l'adjudicatari no atengués aquesta exigència, l'AMB podrà imposar una penalització:

- Un 5 per mil de l'import de l'adjudicació del contracte, cada tres dies que superin les dues setmanes.

En el cas de no complir-se la dedicació marcada en el contracte s'aplicarà una penalització de:

- Cada 3 dies acumulats d'1 per mil de l'import de l'adjudicació.
- Més de 15 dies acumulats s'aplicarà un 5 per mil de l'import de l'adjudicació.

Penalitats vinculades al termini

En cas de sobrepassar el termini contractual de l'obra per causes imputables al contractista, es podran aplicar penalitats tal i com queden regulades a l'article 193.3 de la LCSP.

Revisió de preus

Atès que el termini previst al projecte és inferior a un any, no serà procedent una revisió de preus segons allò establert al RD 55/2017, de 3 de febrer, pel qual es desenvolupa la Llei 2/2015, de



30 de març, de desindexació de l'economia espanyola i la darrera actualització de l'art. 103 de la Llei 9/2017, de 8 de novembre, de Contractes del Sector Públic.

Termini de garantia

El termini de garantia de licitació s'estableix en 1 any, a comptar a partir de la data de recepció de l'obra, mínim establert de manera general per la LCSP, atès que no hi ha cap raó que justifiqui la seva modificació.

Cessió del contracte

El Plec de clàusules administratives particulars haurà de preveure la cessió del contracte.

Obligació de subrogació

El Plec de clàusules administratives particulars no haurà de preveure la subrogació obligatòria del contracte.



ANNEX A ARXIU LCT – CERTIFICAT DE VALIDESA

Descripció

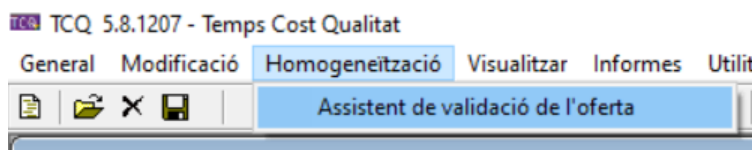
L'AMB realitzarà la comparació d'ofertes mitjançant el mòdul del TCQCOF per tal de garantir que es realitza de forma homogènia.

L'arxiu del pressupost que es publicarà a la licitació tindrà l'extensió **.lct** i s'utilitzarà perquè els licitadors presentin les seves ofertes.

Es realitzarà una homogeneïtzació de les ofertes a partir de la base de licitació, abans de lliurar l'oferta a l'AMB.

Procediment

- (1) Descarregar el fitxer de licitació de la web de l'AMB.
- (2) Obrir l'oferta del fitxer .lct amb el programa TCQ i posar els preus (en cas de no realitzar-se en TCQ s'haurà d'extreure el fitxer en format BC3).
- (3) Anar al menú **Homogeneïtzació**, l'opció **Assistent de validació de l'oferta**.



Apareixerà el següent menú:

Homogeneïtzació d'ofertes

Dades licitació

Licitació: Total Base:

Termini (mesos):

Criteris homogeneïtzació

Partides alçades a justificar Preus Ofertats a 0 Adaptar a banc de preus

Justificació de material Justificació de ma d'obra i maquinària Justificació de transport

Criteris	Codi	Descripció	Condicció	Imp. o %	Valor
Especials					

Nom ofertant: Termini (mesos):

Observacions:

Signatura:

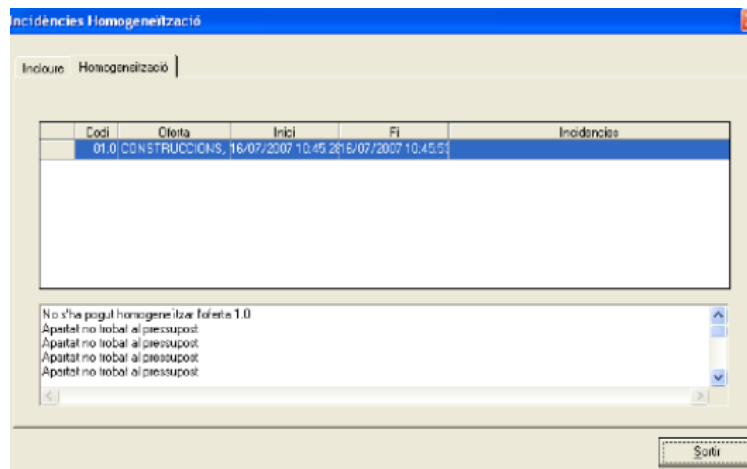


Els criteris d'homogeneïtzació ja vénen determinats per l'AMB i per tant no es poden modificar.

(4) Complimentar únicament el **nom de l'ofertant, el termini i, si escau, les observacions**.

(5) Cal prémer el botó **Començar** per iniciar el procés.

- Si tot ha anat bé apareixerà el **resum del resultat de l'homogeneïtzació**.
- Si l'homogeneïtzació no ha finalitzat correctament apareixerà la següent pantalla, on es mostren les **incidències que impedeixen homogeneïtzar** l'oferta. Caldrà esmenar els problemes i repetir el procés de validació de l'oferta:



(6) Un cop s'hagi realitzat la homogeneïtzació de l'oferta es mostrarà el **llistat d'incoherències**.

90110R20 PATINÓDROM A L'ANTIC CAMP DE FUTBOL DEL PARC NOU
PROJECTE EXECUTIU DE PATINÓDROM A L'ANTIC CAMP DE FUTBOL DEL PARC NOU, EL PRAT DE LLOBREGAT

LLISTAT D'INCOHERÈNCIES

Data: 12/2/2022 Pàg: 1

Nº Oferta: 1 Licitador: CONSTRUCTORA 1

Resum de l'homogeneïtzació de l'oferta

Criteris d'Homogeneïtzació:

<input checked="" type="checkbox"/> Partides Alçades a Justificar	<input type="checkbox"/> Justificació de Material
<input type="checkbox"/> Preus Ofertats a 0	<input type="checkbox"/> Justificació de Ma d'Obra i Maquinària
<input type="checkbox"/> Adaptar a Banc de Preus	<input type="checkbox"/> Justificació de Transport

Import PEM abans de recalcul	1.193.909,45
Variació per recàlcul	0,00
Import PEM recalculat	1.193.909,45
Variació per coeficient	0,00
Import preu resultat	1.193.909,45
<hr/>	
Variació per homogeneïtzació	0,00
Variació per Ajust d'Amidaments	0,00
Variació per Ajust de Partides d'Obra	0,00
Variació per Ajust de Partides Alçades a Justificar	0,00
Variació per Ajust de Preus 0	0,00
Variació per Ajust d'Acció Cultural	0,00
<hr/>	
Import PEM HOMOGENEÏTZAT	1.193.909,45

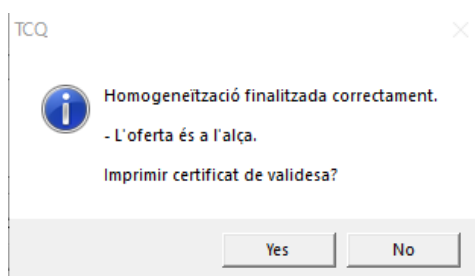
Aquest informe servirà per saber els canvis que s'han realitzat en l'oferta i per comprovar que sigui homogènia amb la base de licitació.

La oferta homogeneïtzada és la que s'haurà de lliurar a l'AMB juntament amb el Certificat de validesa.

El llistat d'incoherències té un primer full que resumeix el resultat de l'homogeneïtzació. En aquest es podrà saber si el procés d'homogeneïtzació ha alterat els imports de les partides i, en cas positiu, també saber-ne el motiu.

A més a més s'obtindrà, si escau, l'estimació de variacions d'import per canvis en les diferents partides i també s'informarà de si s'ha deixat alguna partida amb import igual a 0, així com de si s'han fet alteracions de la definició de les dades de l'últim full.

(7) Una vegada tanquem aquesta pantalla apareixerà el següent missatge:



Aquest missatge pot advertir, també de les següents situacions:

- Els casos en que el termini d'execució de les obres és superior al de la base de licitació
- Quan l'import final de l'oferta és a l'alça
- Quan la definició de l'últim full és diferent de la base de licitació:

Es pot cancel·lar el procés, però si premem el botó Sí, la nostra oferta de treball reflectirà els canvis efectuats al procés d'homogeneïtzació i l'assistent realitzarà el certificat de validesa que s'ha de lliurar a l'AMB degudament signat.

(8) **El certificat de validesa** mostrarà la diferència en relació a l'oferta base i el percentatge de baixa/alça.

PROJECTE EXECUTIU DE PATINÒDROM A L'ANTIC CAMP DE FUTBOL DEL PARC NOU, EL PRAT DE LLOBREGAT

CERTIFICAT DE VALIDESA		Data: 12/2/2022
LICITADOR: CONSTRUCTORA 1		
Import PEC + IVA de la base de Licitació (L)		1.719.110,22
Import PEC + IVA HOMOGENEITZAT de l'OFERTA(H)		1.719.110,22
Diferència (H-L)		0,00
Percentatge d'alça.....		0,0000%

En cas de que l'import que figura a l'oferta econòmica no coincideixi amb l'indicat aquí, s'entendrà que els preus unitaris ofertats resulten de l'aplicació d'un coeficient lineal d'ajust entre els dos imports, respectant i condicions particulars de les partides alçades a justificar i altres criteris especials.

(L'oferta inclou elements amb preus a "zero", els quals són assumits pel concursant)

Aquest percentatge es calcularà amb la fórmula: $100 \times (\text{OFERTA} - \text{BASE}) / \text{BASE}$ i s'arrodoneix a 4 decimals.

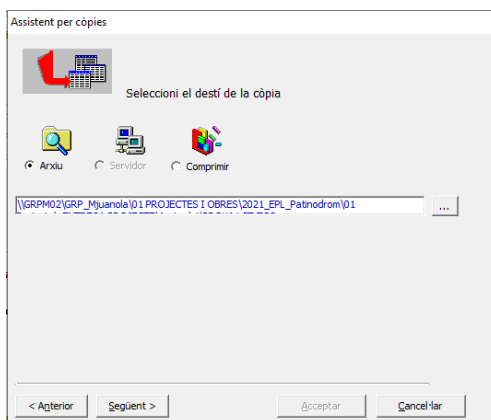
Quan l'import homogeneïtzat superi el de licitació (alça) s'emetrà un avís per pantalla. De tota manera, es permetrà gravar una oferta a l'alça. En aquest cas, on diu percentatge de baixa dirà percentatge d'alça i s'expressarà amb signe positiu. També apareix un missatge d'avís per pantalla quan el termini per a l'execució de les obres és superior al de la base de la licitació.

(9) Exportar la Oferta Homogeneitzada:

Un cop realitzat el certificat de validesa, l'assistent fa l'exportació de l'oferta per tal que pugui ser lliurada a L'AMB

Apareixerà l'assistent de còpies d'obres, que demana el nom del fitxer destí de la còpia.

Cal que sigui un fitxer de nova creació (que no existeixi prèviament) per tal que el seu contingut sigui únicament i exclusivament el de l'oferta que es lliura a l'AMB



ÀREA METROPOLITANA DE BARCELONA

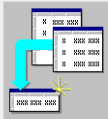
Carrer 62, núm 16-18, Zona Franca, 08040 Barcelona

Tel. (+34) 93 223 51 51, www.amb.cat



Prenem **Següent**.

Assistent per còpies



Pot canviar, si ho desitja, els codis a copiar.

Codi origen	Nou codi
-90110820 1.0 CONSTRUCC	90110820 1.0 CONSTRUCC

< Anterior Següent > Acceptar Cancel·lar

Prenem **Següent**.

Assistent per còpies




Pot canviar, si ho desitja, els paràmetres de funcionament de cadascuna de les obres seleccionades per la còpia.

Codi origen	Comp	Preus zero	Fixar preus	Desfixar preus	Sense CT	Sense gràfics	B	P	S	T	Q	Moneda
90110820 1.0 CD		<input type="checkbox"/>	<input type="checkbox"/>	<input type="checkbox"/>	<input type="checkbox"/>	<input type="checkbox"/>	<input checked="" type="checkbox"/>	<input checked="" type="checkbox"/>	<input type="checkbox"/>	<input type="checkbox"/>	<input type="checkbox"/>	euro (Europa)

< Anterior Següent > Acceptar Cancel·lar

Prenem **Següent**.

Assistent per còpies



Fi del procés de selecció

Premi acceptar per iniciar el procés de còpia

< Anterior Següent > Acceptar Cancel·lar

(10) Lliurar a l'AMB la oferta juntament amb el certificat de validesa degudament signat