

BASES REGULADORES DEL PROCEDIMENT DE CONCURRÈNCIA PER A LA SELECCIÓ D'UN PROJECTE D'IMPULS DE L'EMPREDORIA, EMPRESA I INNOVACIÓ EN L'ÀMBIT DE L'ECONOMIA DE LES CURES AL POL D'ACTIVITAT ECONÒMICA DE LES CURES UBICAT A L'EDIFICI DEL CARRER ALMOGÀVERS, 165 DE BARCELONA

ANTECEDENTS I PRESENTACIÓ

Aquest procediment de concurrència s'emmarca dins dels objectius estratègics del Pla Barcelona Impulsa 2025-2035, i, més concretament, del desenvolupament d'un conjunt de pols d'activitat econòmica a la ciutat de Barcelona destinats a ser catalitzadors de la innovació de la ciutat.

Pols d'activitat econòmica

Els pols d'activitat econòmica, dissenyats i implementats des de la col·laboració públic-privada, són **equipaments físics** que han de permetre **accelerar el creixement i posicionament dels sectors estratègics** de la ciutat i, alhora, configurar-se com a veritables pols d'atracció de **talent, iniciativa emprenedora, innovació, competitivitat empresarial, inversió i afavorir la creació i promoció d'ecosistema** per contribuir a la definició d'un nou mapa econòmic diversificat de la ciutat, posant en valor actius existents i configurant-ne de nous.

L'estratègia dels nous pols respon a la filosofia de promoure, des de l'administració pública, projectes d'operadors privats que estiguin alineats amb els grans objectius econòmics de la ciutat i que, d'aquesta manera, puguin accelerar la seva posada en marxa i consolidació.

No es pretén realitzar una operació immobiliària tradicional, sinó impulsar projectes de partenariat públic-privat que, amb una implicació activa de l'Ajuntament de Barcelona, mitjançant BARCELONA ACTIVA, siguin capaços de generar impactes positius en els ecosistemes econòmics i emprenedors vinculats amb cada pol i cada sector econòmic estratègic.

Pol d'activitat econòmica per a la innovació en l'economia de les cures

BARCELONA ACTIVA, en el marc de la seva actuació i alineat amb el Pla Barcelona Impulsa 2025-2035, identifica el sector de l'economia de les cures com a estratègic per a la ciutat i, en conseqüència, ha impulsat, conjuntament amb l'Àrea de Drets Socials de l'Ajuntament de Barcelona, la Mesura de govern Barcelona cap al dret a la cura 2025-2030.

En aquest context, s'entén per sector de les cures el conjunt d'activitats destinades a donar resposta a les necessitats físiques, psicològiques i emocionals d'una o més persones, tant en l'esfera pública com en l'esfera privada i en l'àmbit de l'economia formal, informal i no remunerada.

La mesura de govern s'adreça a totes les etapes del cicle vital de la persona, el seu eix 2, anomenat Impuls de la innovació social i tecnològica en el sector de l'economia de les cures per la longevitat, proposa com a projecte tractor l'establiment del pol d'activitat econòmica per a la innovació social i tecnològica en l'economia de les cures.

L'envelliment es un repte demogràfic de la nostra societat que cal abordar, i, en aquest context, les actuacions orientades a respondre els reptes i oportunitats vinculats a la promoció econòmica aborden les cures vinculades a la dependència en la seva

globalitat, si bé la demanda de solucions d'atenció a l'envelliment presenten un volum creixent que genera una oportunitat empresarial i d'ocupació encara major en aquesta etapa i que repercuteix en tots els espais de necessitat de cures.

Aquest espai singular es consolidarà com el principal punt de connexió de l'ecosistema de les cures a la ciutat, facilitant el creixement i el posicionament del sector com un àmbit estratègic.

Aquest espai estarà ubicat a l'edifici del carrer Almogàvers 165, de propietat municipal.

Per a articular les línies d'actuació anteriors, el pol tindrà dos principals eixos d'activitat que en tot moment hauran d'estar coordinats entre si per promoure sinergies conjuntes que consolidin un projecte integral:

- un primer eix d'activitat de foment del talent.
- un segon eix d'activitat de foment de l'emprenedoria, l'empresa i la innovació.

Amb la finalitat de garantir un desenvolupament integral i coherent d'aquest pol, en el procediment de concurrència es tindrà en compte també el model de governança, per definir de manera clara les principals vies de col·laboració amb els agents implicats, per facilitar mecanismes per a la generació de projectes conjunts i per assegurar la complementarietat i la coordinació entre les diferents actuacions que es duguin a terme.

En aquest sentit, aquest pol ja compta amb la col·laboració del Consorci d'Educació de Barcelona i el Consorci Mar Parc de Salut Barcelona, que actuen com a operadors especialitzats en el primer eix d'activitat de foment del talent. Aquesta col·laboració té com a finalitat donar cobertura a l'objectiu de fomentar el talent en el marc del pol, mitjançant una oferta de formació integral en els àmbits social, sanitari i tecnològic, que incorpori accions de foment del talent per a la professionalització del sector, a través de l'orientació, la formació, reglada i no reglada, la capacitació, l'acreditació i la intermediació.

Amb aquesta concurrència pública es vol completar el desplegament del pol mitjançant la incorporació d'un operador que articuli el segon eix d'activitat, amb els espais i serveis d'emprenedoria, empresa i innovació, amb una proposta que combini l'expertesa en els camps de la innovació tecnològica, social i de l'emprenedoria, per tal de desplegar solucions aplicades, sostenibles i transformadores en el sector de les cures.

Mitjançant la posada en marxa d'aquest pol per a l'impuls de l'economia de les cures, aquest espai es vol consolidar com el principal punt de connexió de l'ecosistema de les cures a la ciutat, facilitant el creixement i el posicionament del sector com un àmbit estratègic.

Amb una àmplia cartera de serveis, programes i iniciatives i diversos agents implicats, aquest pol vol contribuir a l'assoliment dels següents objectius estratègics:

- Contribuir a la posada en marxa i consolidació de noves empreses.
- Impulsar la innovació empresarial.
- Impulsar i generar talent emprenedor.
- Atraure talent especialitzat i inversions.
- Consolidar l'ecosistema de l'economia de les cures, promovent un model de cures més sostenible i adaptat als nous reptes socials i demogràfics.
- Contribuir a la col·laboració públic privada.
- Contribuir al posicionament internacional de la ciutat.

A continuació, es detalla la tipologia d'espais, projectes i programes a desenvolupar:

- Programes i actuacions per fomentar l'emprenedoria i competitivitat empresarial.

- Programes i actuacions per afavorir la innovació social i tecnològica.
- Programes i actuacions per generar comunitat i afavorir connexions amb l'ecosistema.

1. OBJECTE

- 1.1. L'objecte d'aquesta concurrència pública és la selecció de la millor proposta d'impuls de l'emprenedoria, empresa i innovació en l'àmbit de l'economia de les cures, al pol d'activitat econòmica de les cures ubicat a l'edifici de titularitat municipal ubicat al carrer Almogàvers, 165 de Barcelona.
- 1.2. L'Ajuntament de Barcelona té encarregada la gestió i administració de la finca situada al carrer Almogàvers, 165 de Barcelona a BARCELONA ACTIVA SAU SPM. Aquest encàrrec faculta BARCELONA ACTIVA per tramitar i adjudicar el present procediment de concurrència per a la selecció de l'operador i el projecte d'impuls de l'emprenedoria, empresa i innovació en l'àmbit de les cures.
- 1.3. La present concurrència comportarà, per a l'entitat adjudicatària, la **cessió d'ús** per part de Barcelona Activa de les plantes 2, altell, -1 i -2, segons indicació en l'**Annex 1**, de l'edifici per dedicar-les al desenvolupament de l'activitat en l'àmbit de l'emprenedoria, empresa i innovació en el sector de les cures.

S'adjunta a l'**Annex 1** els plànols dels espais objecte de la cessió.

Les condicions reguladores de la cessió d'ús es troben detallades a l'**Annex 2**.

Aquesta part de l'edifici objecte de la cessió s'haurà de destinar obligatòriament al desenvolupament del projecte seleccionat, un cop executades les adequacions necessàries, que aniran a càrrec de l'entitat adjudicatària. L'adjudicatària haurà de dotar els espais dels béns i la tecnologia pertinent i implementar tots aquells serveis, programes i actuacions de valor afegit en l'àmbit de l'emprenedoria, empresa i innovació en el sector de les cures.

- 1.4. L'adjudicatària assumirà la gestió integral dels serveis generals de l'edifici, incloent les obligacions descrites a l'**Annex 3** (subministraments, manteniment ordinari, preventiu i correctiu incloent el control normatiu, assegurances, etc) i serà responsable de coordinar-se amb l'operador vinculat al foment del talent ubicat a les plantes baixa i primera.

L'Ajuntament de Barcelona, com a propietari de l'immoble, no assumeix tasques de manteniment ordinari, preventiu ni correctiu ni assumeix cap responsabilitat sobre els riscos operatius ni sobre els danys ocasionats per l'ús o la gestió de l'equipament, excepte en el cas de danys estructurals greus o aquells derivats de l'obsolescència de l'edifici. Sí que li correspon, mitjançant BARCELONA ACTIVA, la supervisió i inspecció del compliment normatiu, així com l'assumpció de rehabilitacions o millores estructurals majors en cas que fossin necessàries. Igualment, l'Ajuntament, a través de BARCELONA ACTIVA, verificarà l'estat del bé en el moment de la seva reversió i garantirà la cobertura patrimonial general.

- 1.5. En el marc d'aquesta concurrència, per contribuir a l'assoliment de l'equilibri econòmic i el foment de l'operació, està previst l'atorgament per part de l'Ajuntament de Barcelona d'una subvenció de 380.000 euros a l'entitat adjudicatària, destinada, per una part, a cobrir una part de les adequacions de l'espai adjudicat (300.000 euros) i, per altra part, a cobrir les despeses de l'activitat

de gestió integral dels serveis generals de l'edifici (20.000 euros pels 4 primers anys).

Aquesta subvenció anirà a càrrec del Pressupost de l'Ajuntament de Barcelona de l'any 2026 i següents. Donat que el Pressupost de 2026 no està, en el moment de publicació d'aquest procediment, encara aprovat, s'estableix una condició resolutòria en el sentit que, si una vegada adjudicat el procediment de concurrència, l'entitat adjudicatària no pot accedir, per causa no imputable a ella, a tota o una part de la subvenció podrà renunciar a l'adjudicació, mitjançant comunicació escrita i fefaent dirigida a BARCELONA ACTIVA.

La renúncia es regirà pel que disposa l'article 94 de la Llei 39/2015, d'1 d'octubre, del Procediment Administratiu Comú de les Administracions Públiques i comportarà la conclusió del procediment sense cap obligació addicional per a l'entitat, llevat de les derivades d'actes ja realitzats.

2. NATURALESIA I RÈGIM JURÍDIC

- 2.1. La selecció de l'entitat adjudicatària per al desenvolupament de l'activitat vinculada a l'impuls de l'emprenedoria, empresa i innovació en el sector de les cures del pol d'activitat econòmica comportarà la cessió d'ús de les plantes indicades en la clàusula 1.3 i en l'**Annex 1**, de tal manera que el negoci jurídic estarà subjecte a normativa civil i patrimonial i resta exclòs de la Llei 9/2017, de 8 de novembre, de Contractes del Sector Públic (LCSP) en virtut del seu article 9.
- 2.2. La concurrència es regirà per les presents Bases i, subsidiàriament, per les següents normes, en els aspectes que sigui aplicable:
 - Llei 33/2003, de 3 de novembre, del Patrimoni de les Administracions Públiques, en els seus preceptes bàsics (LPAP).
 - Decret legislatiu 2/2003, de 28 d'abril, pel qual s'aprova el Text refós de la Llei municipal i de règim local de Catalunya (TRLMRLC).
 - Decret 366/1988, de 17 d'octubre, pel qual s'aprova el Reglament de patrimoni dels ens locals (RPEL).
 - Llei 7/1985, de 2 d'abril, reguladora de les Bases del Règim Local (LBRL).
 - Decret 179/1995, de 13 de juny, pel qual s'aprova el Reglament d'obres, activitats i serveis dels ens locals (ROAS).
 - Principis de la LCSP, d'acord amb l'article 4 LCSP.
- 2.3. Correspondrà a BARCELONA ACTIVA la funció d'interpretar les Bases i la seva normativa reguladora i resoldre els dubtes que el seu compliment pugui plantejar.
- 2.4. L'activitat que es desenvolupi en els espais cedits es regirà per les normes sectorials aplicables.

3. DRETS I OBLIGACIONS DE L'ADJUDICATÀRIA PER AL DESENVOLUPAMENT DEL PROJECTE

- 3.1. L'entitat adjudicatària assumirà com a obligació l'adequació de les plantes -1, 2 i altell i la prestació de serveis generals i manteniment de tot l'edifici, segons especificacions de l'**Annex 3**. Així mateix, serà responsable de desenvolupar i gestionar totes les activitats que s'hi duguin a terme en els espais cedits. Aquestes responsabilitats s'hauran de dur a terme d'acord amb el Projecte tècnic presentat, un cop finalitzades les adequacions.

3.2. El projecte tècnic ha de proposar la implantació i desenvolupament d'un pol d'activitat econòmica que compleixi la funció de ser un projecte tractor que impulsi l'emprenedoria, empresa i innovació en l'àmbit de les cures al pol d'activitat econòmica de les cures. El Projecte tècnic haurà de complir els requeriments mínims i de qualitats i materials que figuren a l'**Annex 4** d'aquestes Bases.

3.3. Els espais cedits es destinaran per l'entitat adjudicatària únicament i exclusiva a la finalitat prevista, realitzant totes les tasques i programes necessaris i mantenint en tot moment el nivell de qualitat exigible per a un projecte d'aquesta naturalesa.

L'entitat adjudicatària dotarà els espais cedits del mobiliari, maquinària, equipament tecnològic i béns en general per al seu bon funcionament i ús.

3.4. Les adequacions necessàries i l'inici de l'activitat hauran d'estar completats abans del dia 31 de desembre de 2026 o el termini inferior ofertat per l'entitat adjudicatària.

3.5. Serà responsabilitat de l'entitat adjudicatària obtenir les llicències, permisos o títols habilitants pertinents per les adequacions i pel desenvolupament de l'activitat a la qual es destinaran els espais cedits.

L'entitat adjudicatària haurà de complir igualment les obligacions de caràcter legal o reglamentari de naturalesa laboral respecte de les seves persones treballadores, incloses les de previsió i Seguretat social. El personal dependrà exclusivament de l'entitat adjudicatària i no tindrà lligam administratiu, laboral o de cap altra classe amb BARCELONA ACTIVA.

3.6. La implantació i desenvolupament de les activitats i serveis vinculats a l'emprenedoria, l'empresa i la innovació en l'àmbit de les cures del pol d'activitat econòmica s'efectuaran sempre exclusivament a risc i ventura de l'entitat adjudicatària, que assumirà els riscos econòmics així com tota la responsabilitat administrativa, civil, fiscal i laboral o de qualsevol ordre que se'n derivi.

3.7. L'entitat adjudicatària s'obliga a destinar els recursos i imports ofertats per tal d'obtenir els impactes quantificats en la seva oferta i a informar de la seva aplicació de conformitat amb el que li requereixi BARCELONA ACTIVA.

3.8. Atès que BARCELONA ACTIVA té l'encàrrec de l'Ajuntament de Barcelona per a la gestió i administració de l'edifici i és la impulsora del pol, l'entitat adjudicatària haurà de participar activament en els espais de governança i comunicació proposats per BARCELONA ACTIVA així com proporcionar informació regular sobre l'estat de desenvolupament del projecte vinculat als espais cedits. Aquesta informació s'haurà de lliurar amb la periodicitat que decideixi BARCELONA ACTIVA, mitjançant un informe o altre document de suport específic i d'acord amb la metodologia de seguiment que s'estableixi amb BARCELONA ACTIVA. A més, l'entitat adjudicatària estarà obligada a comunicar de manera immediata qualsevol incidència rellevant que pugui afectar el desenvolupament del projecte.

3.9. Sens perjudici de l'anterior, l'entitat adjudicatària haurà de complir degudament amb qualsevol requeriment d'informació o documentació emès per part de BARCELONA ACTIVA en relació amb el desenvolupament del projecte així com en relació amb les adequacions i els espais cedits.

3.10. L'entitat adjudicatària haurà de satisfer els tributs de qualsevol naturalesa que legalment corresponguin per les activitats que s'hi desenvolupin.

- 3.11. Durant el desenvolupament del Projecte, l'adjudicatària haurà de:
- Introduir, en tot moment, la perspectiva de gènere sense reproduir els estereotips i rols sexistes en la contractació de serveis i persones així com en l'exercici de les seves activitats.
 - Fer us d'un llenguatge no sexista i inclusiu en tota la documentació, publicació i materials necessaris.
 - Incorporar elements que vetllin per la igualtat d'oportunitats i de resultats entre homes i dones i la no discriminació de gènere.

4. ADEQUACIONS DE L'ESPAI

- 4.1. L'entitat adjudicatària assumeix l'obligació d'executar les adequacions dels espais cedits en els termes regulats en aquestes Bases.

Les adequacions s'hauran d'ajustar en tot cas a la normativa aplicable en la zona i a les determinacions del planejament urbanístic.

Per tal de conèixer l'estat actual dels espais cedits, les licitadores podran efectuar una visita a l'edifici, que tindrà lloc en les dates que seran publicades al Perfil de Contractant de BARCELONA ACTIVA.

- 4.2. Les adequacions dels espais inclouen les actuacions necessàries per tal d'adaptar les plantes -1, 2 i altell als requeriments definits en l'**Annex 4**. Aquestes adequacions es detallaran en el Projecte tècnic que han de presentar les licitadores.

Aquestes adequacions, així com la instal·lació del mobiliari i equips necessaris, hauran de respectar els requeriments de qualitats, materials i altres aspectes tècnics i d'estil detallats a l'**Annex 4** d'aquestes Bases.

L'execució de les adequacions serà de compte i càrrec de l'entitat adjudicatària, amb completa indemnitat de BARCELONA ACTIVA.

L'entitat adjudicatària s'obliga a sol·licitar amb la màxima diligència el títol habilitant de les adequacions, aportant tota la documentació pertinent, així com a esmenar els defectes que pugui haver-hi en els terminis que assenyalin els serveis municipals competents. Així mateix, s'obliga a executar les adequacions i treballs necessaris sense exhaurir el termini assenyalat en la dita llicència municipal, a les determinacions de la qual s'ajustaran els treballs a realitzar, sota la supervisió dels serveis tècnics de l'Ajuntament de Barcelona.

- 4.3. L'entitat adjudicatària satisfarà, al seu càrrec, tots els honoraris, costos, taxes i tributs que s'hagin d'abonar per raó del projecte i títol habilitant de les adequacions i per l'execució de les mateixes.

5. DRETS I OBLIGACIONS DE BARCELONA ACTIVA

- 5.1. BARCELONA ACTIVA tindrà els següents drets:

- a. Inspeccionar, quan ho consideri oportú, els espais cedits i el funcionament de l'activitat a desenvolupar-hi.

- b. Requerir tota aquella informació o documentació que consideri necessària en relació amb les adequacions o amb el desenvolupament del Projecte tècnic, per tal d'assegurar que els espais cedits es destinen a la finalitat prevista.
- c. Requerir a l'entitat adjudicatària la immediata correcció d'irregularitats o alteracions que es produeixin en els espais cedits o en l'activitat que s'hi desenvolupa.
- d. Exigir, en qualsevol moment de la vigència del contracte, el compliment de les obligacions previstes en les Bases reguladores i en el Projecte tècnic presentat amb l'oferta.
- e. Qualsevol altre dret que es derivi d'aquestes bases reguladores i de la normativa legal o reglamentària aplicable.

5.2. BARCELONA ACTIVA tindrà les següents obligacions:

- a. Posar els espais cedits a disposició de l'entitat adjudicatària per a la realització del projecte.
- b. Garantir a l'entitat adjudicatària la possessió pacífica del bé per a l'exercici de l'activitat, contra qualsevol pertorbació que, de fet o de dret, se li pugui causar.

6. ÒRGAN TITULAR

- 6.1. L'òrgan que adjudica la present concurrència és BARCELONA ACTIVA SAU SPM, que té encomanada la gestió i administració de l'equipament del carrer Almogàvers, 165 per part de l'Ajuntament de Barcelona.

7. CAPACITAT DE LES LICITADORES

- 7.1. Estan facultades per participar en aquest procediment de concurrència les persones físiques o jurídiques, espanyoles o estrangeres, que reuneixin les condicions següents:
- Tenir personalitat física o jurídica i plena capacitat d'obrar, d'acord amb el que preveu l'article 65 de la LCSP.
 - Tenir per objecte social o àmbit propi, l'activitat del pol d'activitat econòmica objecte de la concurrència, d'acord amb els seus estatuts o les seves regles fundacionals.
 - No estar inhabilitades per contractar d'acord amb l'ordenament jurídic, ni incurses en algun motiu d'exclusió d'acord amb la normativa en matèria de contractació pública o en alguna de les causes de prohibició de contractar recollides en l'article 71 de la LCSP.
 - Comptar amb l'habilitació empresarial o professional que, en el seu cas, sigui exigible per a la realització de l'activitat del pol.
- 7.2. També poden participar en aquest procediment de concurrència les unions d'empreses o entitats que es constitueixin temporalment a aquest efecte (UTE), sense que sigui necessari formalitzar-les en escriptura pública fins que no se'ls hagi adjudicat el projecte. Aquestes empreses o entitats queden obligades solidàriament davant Barcelona Activa i han de nomenar una persona

representant o apoderada única amb poders suficients per exercir els drets i complir les obligacions que es derivin del negoci jurídic fins a la seva extinció.

La durada de la UTE ha de coincidir, almenys, amb la de la cessió fins a la seva extinció.

8. SOLVÈNCIA DE LES LICITADORES

8.1. Les licitadores han de complir les condicions de solvència econòmica i financera i tècnica o professional establertes a aquestes bases.

8.2. En el moment de la presentació de les ofertes, les condicions de solvència s'acreditaran mitjançant declaració responsable.

La licitadora que resulti proposada com a adjudicatària de la concurrència haurà d'acreditar els requisits de solvència de conformitat amb el que s'indica a les clàusules següents.

En cas que no acrediti les condicions declarades, serà exclosa del procediment.

Per tal de determinar la solvència en el cas que s'estableixi una unió temporal d'empresaris, s'acumula l'acreditada per cadascuna de les seves integrants.

8.3. Solvència econòmica i financera:

Les licitadores hauran de complir alternativament algun dels següents requisits de solvència econòmica i financera:

- a. Acreditació d'un volum anual de negocis o volum d'activitat, referit al millor exercici dins dels 3 últims disponibles, per import igual o superior a 600.000,00 euros.
- b. Patrimoni net, o rati entre actius i passius, al tancament de l'últim exercici econòmic, per import igual o superior a 600.000,00 euros.

Ambdues circumstàncies s'acreditaran, quan així sigui requerit per BARCELONA ACTIVA amb anterioritat a l'adjudicació, mitjançant l'aportació dels comptes anuals de la societat o entitat aprovats i dipositats al Registre Mercantil, si l'empresa estigués inscrita en aquest Registre i, en cas contrari, pels dipositats en el registre oficial que correspongui o pels aprovats per l'entitat, si no correspon el seu registre.

8.4. Solvència tècnica o professional:

Per tal d'acreditar la seva solvència tècnica o professional, les licitadores hauran d'acreditar les següents condicions:

- a. Acreditar experiències prèvies en el disseny, implementació o gestió de pols, centres de recerca o altres espais assimilables en el sector de les cures, amb un import igual o superior a 300.000,00 euros. Aquest import s'entén referit al millor exercici dins dels 3 últims anys.
- b. Acreditar almenys 3 experiències prèvies de connexió amb ecosistemes locals o internacionals en el sector de les cures (signatura de convenis específics,

participació en clústers, xarxes d'innovació, hubs tecnològics o plataformes col·laboratives, etc.) en els últims 3 anys.

Quan el destinatari dels treballs o experiències prèvies sigui una entitat del sector públic, l'activitat s'ha d'acreditar mitjançant certificat expedit per l'òrgan competent. Quan el destinatari sigui una entitat del sector privat, s'ha d'acreditar mitjançant un certificat expedit per aquest, o bé mitjançant una declaració responsable acompanyada dels documents acreditatius de realització de l'activitat. Caldrà indicar la data de l'activitat, el destinatari, públic o privat, de la mateixa, i en el seu cas, el seu import.

9. CRITERIS D'ADJUDICACIÓ

9.1. La selecció del projecte es realitzarà de conformitat amb els següents criteris d'adjudicació subjectes a judici de valor i criteris automàtics. L'oferta que obtingui una major puntuació serà seleccionada com a guanyadora del procediment de concurrència.

9.2. Criteris d'adjudicació subjectes a judici de valor: 75 punts

Es valorarà el Projecte tècnic presentat per les licitadores, d'acord amb els següents criteris:

| CRITERI | PUNTS |
|--|-------|
| 1. Presentació estratègica del projecte d'impuls de l'emprenedoria, empresa i innovació en l'àmbit de les cures al pol d'activitat econòmica de les cures. | 5 |
| Es tindran en compte aquests subcriteris: | |
| 1.1. Justificació de la necessitat d'incorporar innovació social i tecnològica aplicada al sector de les cures. La proposta haurà de justificar la necessitat d'incorporar la visió d'innovació social i tecnològica en el sector de les cures a partir de la capacitat tècnica de l'operadora per aplicar aquesta mirada (experiència prèvia en projectes similars, infraestructures de l'entitat que puguin ser d'interès en el marc del projecte i aliances existents). | 2 |
| 1.2. Alineació del projecte amb estratègies de ciutat. La proposta haurà d'incorporar la descripció de l'alineació i encaix del projecte amb els objectius estratègics marcats pel pla Barcelona Impulsa 2025-2035 (enllaç) i amb la Mesura de govern cap al dret a la cura 2025-2030 de l'Ajuntament de Barcelona (enllaç), concretament amb el seu Eix 2. | 2 |
| 1.3. Dimensió internacional del projecte. La proposta haurà de justificar la capacitat de connexió de la licitadora amb altres experiències similars o xarxes internacionals. | 1 |

| | |
|--|----|
| 2. Pla de negoci i model de gestió. | 20 |
| Es tindran en compte aquests subcriteris: | |
| 2.1 Descripció del pla de negoci. La proposta ha de presentar un pla de negoci que garanteixi: <ul style="list-style-type: none"> - Viabilitat econòmica i financera del model de negoci - Estratègia de sostenibilitat del projecte a mig i llarg termini | 14 |

| | |
|--|---|
| <ul style="list-style-type: none"> - Pla de comunicació amb accions previstes der donar a conèixer l'equipament, la creació de marca i el posicionament per arribar al públic objectiu - Estratègia de captació de nous socis i captació de fons internacionals. - | |
| <p>2.2 Proposta de model de governança i de seguiment del projecte. La proposta ha d'incloure la descripció i detall dels rols, òrgans de decisió, circuits i mecanismes per garantir el correcte seguiment de les activitats del pol i l'assoliment d'objectius proposats. Així mateix, també s'ha de garantir la coordinació amb l'altre operador per garantir complementarietat d'actuacions i generació de sinergies.</p> | 4 |
| <p>2.3 Gestió de riscos: mapa de riscos, plans de mitigació i contingència. Identificar riscos i pla de contingència associat.</p> | 2 |

| | |
|--|-----------|
| <p>3. Cartera de serveis, programes i activitats proposada al pol.</p> <p>La proposta haurà de descriure el catàleg de serveis i programes, indicant objectius, públic destinatari, metodologia, recursos adscrits i principals KPI per avaluar l'impacte.</p> <p>Es valorarà la claredat i coherència del catàleg, la seva proposta de valor, la seva capacitat per cobrir les necessitats indicades, el grau d'innovació i transferència i l'adaptació al sector de les cures.</p> <p>Es tindran en compte aquests subcriteris:</p> | 30 |
| <p>3.1 Programes/actuacions per fomentar la innovació social i tecnològica orientats a impulsar la generació de solucions adequades al sector i la seva validació en entorns reals.</p> <p>Aquest apartat recull les actuacions orientades a impulsar la generació de solucions adequades al sector de les cures i la seva validació en entorns reals.</p> <p>Per a cada programa o actuació inclosa, caldrà justificació de l'impacte previst, facilitant proposta detallada del tipus d'indicador, així com del dimensionament estimat de resultats esperats (p. ex., número de projectes acompanyats/any, nº participants a les activitats, etc.).</p> <p>Es valorarà l'existència d'una xarxa de socis i la identificació d'infraestructures o serveis propis de l'operador, o dels socis inclosos en la proposta, que siguin complementaris als serveis i/o espais físics del pol i que permetin donar cobertura als reptes del sector. Igualment, es valorarà que aquests recursos puguin ser traslladats o integrats al pol per reforçar la seva oferta i generar sinergies amb les activitats previstes.</p> <p>Es valoraran altres actuacions alineades amb els objectius del pol que aportin valor diferencial als continguts especificats a les bases.</p> | 7 |
| <p>3.2 Programes/actuacions per fomentar l'emprenedoria i la competitivitat empresarial per a la creació, consolidació i escalat de projectes empresarials del sector de les cures.</p> <p>Aquest apartat recull les actuacions orientades a impulsar la creació, consolidació i escalat de projectes empresarials vinculats al sector de les cures, amb l'objectiu de reforçar la seva sostenibilitat i competitivitat en un entorn d'innovació.</p> <p>Per a cada programa o actuació inclosa, caldrà justificació de l'impacte previst, facilitant proposta detallada del tipus d'indicador, així com del dimensionament</p> | 7 |

| | |
|--|---|
| <p>estimat de resultats esperats (p. ex., número de projectes acompanyats/any, número de participants a les activitats, etc.).</p> <p>Es valorarà l'existència d'una xarxa de socis i la identificació d'infraestructures o serveis propis de l'operador, o dels socis inclosos en la proposta, que siguin complementaris als serveis i/o espais físics del pol i que permetin donar cobertura als reptes del sector. Igualment, es valorarà que aquests recursos puguin ser traslladats o integrats al pol per reforçar la seva oferta i generar sinergies amb les activitats previstes.</p> <p>Es valoraran altres actuacions alineades amb els objectius del pol que aportin valor diferencial als continguts especificats a les bases.</p> | |
| <p>3.3. Programes/actuacions per generar comunitat i afavorir connexions amb l'ecosistema.</p> <p>Aquest apartat recull les actuacions orientades a generar comunitat i afavorir connexions amb l'ecosistema, fomentant xarxes de col·laboració, la divulgació de coneixement i el posicionament del pol com a referent del sector davant agents públics i privats.</p> <p>Per a cada programa o actuació inclosa, caldrà justificació de l'impacte previst, facilitant proposta detallada del tipus d'indicador, així com del dimensionament estimat de resultats esperats (p. ex., número de projectes acompanyats/any, número de participants a les activitats, etc.).</p> <p>Es valorarà l'existència d'una xarxa de socis i la identificació d'infraestructures o serveis propis de l'operador, o dels socis inclosos en la proposta, que siguin complementaris als serveis i/o espais físics del pol i que permetin donar cobertura als reptes del sector. Igualment, es valorarà que aquests recursos puguin ser traslladats o integrats al pol per reforçar la seva oferta i generar sinergies amb les activitats previstes.</p> <p>Es valoraran altres actuacions alineades amb els objectius del pol que aportin valor diferencial als continguts especificats a les bases.</p> | 6 |
| <p>3.4 Descripció de la metodologia d'innovació i transferència tecnològica vinculades al sector de les cures.</p> <p>La proposta haurà de presentar un procés estructurat que cobreixi les diferents fases de la innovació i la transferència tecnològica de solucions aplicades a les cures.</p> <p>Es valorarà la claredat en la definició de nivells de maduresa tecnològica i d'implementació (TRL), els mecanismes de validació i les passes per garantir la integració efectiva de les innovacions en les empreses vinculades al sector de les cures.</p> <p>Es valoraran també els recursos i serveis tècnics propis de l'operador o de socis identificats en la proposta, que es puguin posar a disposició dels projectes d'innovació de les empreses per facilitar que aquests avancin a estadis superiors.</p> | 4 |
| <p>3.5 Proposta de valor i singularitat del model proposat.</p> <p>Es valorarà la solidesa i innovació de la proposta de serveis, recursos i infraestructures que formaran el pol respecte a altres iniciatives existents, la seva contribució al posicionament internacional de la ciutat en el sector així com la definició del públic destinatari al que haurà d'anar adreçat el pol, amb l'objectiu de donar resposta a les necessitats del sector de les cures.</p> | 6 |

| | |
|--|------------------|
| <p>Es valoraran altres aspectes alineats amb els objectius del pol que aportin valor diferencial als continguts especificats a les bases.</p> | |
| <p>4. Descripció de proposta de distribució d'espais per al desenvolupament de les diferents línies d'actuació proposades.</p> <p>S'haurà de fer una proposta concreta de la distribució d'espais de les plantes assignades per a donar resposta a les necessitats del projecte. En la proposta s'haurà d'indicar:</p> <ul style="list-style-type: none"> - Identificació d'espais i de la seva distribució sobre plànol, incorporant m2 i principals usos. - Maquinària i tecnologia necessària per a dur a terme les actuacions - Altra informació que siguin necessària <p>Es valorarà la incorporació d'altres espais alineats amb els objectius del pol que aportin valor diferencial als continguts especificats a les bases.</p> | <p>5</p> |
| <p>5. Pla d'implantació i desplegament dels serveis del pol.</p> <p>La proposta haurà d'incloure una planificació de com els diferents serveis i elements que configuren la cartera de serveis s'aniran desplegant. Es valorarà que aquesta sigui clara i que permeti la posada en marxa del servei de forma ordenada i àgil, incloent el següent:</p> <ul style="list-style-type: none"> - Cronograma i fites. Es valorarà la realitat temporal i la identificació de dependències crítiques. - Check-list d'obertura: espais, infraestructures, eines digitals i serveis mínims disponibles. | <p>2</p> |
| <p>6. Impacte social no quantificable del projecte.</p> <p>La proposta haurà d'explicar com el pol generarà beneficis tangibles per a persones usuàries, cuidadores, empreses, altres agents de l'ecosistema de les cures i el territori, incorporant criteris d'igualtat i sostenibilitat.</p> <ul style="list-style-type: none"> - La puntuació dependrà de la claredat, viabilitat i grau de concreció d'aquestes mesures i de la seva alineació amb els objectius del projecte. | <p>3</p> |
| <p>7. Adscripció d'altres socis estratègics al pol en el moment d'inici.</p> <p>Per tal de garantir la participació activa en el projecte dels principals agents de l'ecosistema de cures de la ciutat, es valorarà la capacitat de la proposta per incorporar socis estratègics que reforcin la posició del pol com a referent del sector.</p> <p>La licitadora haurà d'aportar documentació acreditativa de la voluntat de participació d'aquests socis externs com:</p> <ul style="list-style-type: none"> - Carta o cartes de compromís que inclogui/n, com a mínim, la descripció de la seva especialització i experiència prèvia, les col·laboracions anteriors amb la licitadora (si escau) i l'aportació o funció que desenvoluparan dins del pol. - Acord/s que acrediti/n l'aliança formal entre operador tecnològic i operador social per al desenvolupament del projecte. - Cartes d'adscripció d'altres socis estratègics al pol en el moment d'inici. <p>Es valorarà especialment la diversitat i complementarietat dels socis proposats, la seva rellevància i trajectòria en l'àmbit de la innovació social i/o tecnològica aplicada a les cures i l'impacte potencial de les aportacions concretes en el desenvolupament del pol, tant pel que fa a recursos,</p> | <p>10</p> |

| | |
|---|-----------|
| <p>coneixement, accés a usuaris o entorns de validació, com a capacitat d'activació de xarxes.</p> <p>La puntuació dependrà de la quantitat, qualitat, complementarietat i impacte de les aliances proposades que estiguin alineades amb els objectius del pol.</p> | |
| PUNTS TOTAL | 75 |

Les ofertes hauran d'obtenir una puntuació mínima de 37.50 punts en els criteris subjectes a judici de valor.

En els criteris subjectes a judici de valor 2 i 3 les ofertes hauran d'obtenir una puntuació mínima de 10 i 15 punts respectivament en cadascun d'ells.

Les ofertes que no obtinguin aquestes puntuacions mínimes seran excloses del procediment.

9.3. Criteris d'adjudicació automàtics: 25 punts

| CRITERIS | PUNTS |
|--|--------------|
| <p>1. Preu.</p> <p>Es valorarà l'oferta d'un preu anual per part de les licitadores, com a contraprestació als drets constituïts al seu favor.</p> <p>L'import mínim del preu a ofertar serà del 10% dels beneficis nets obtinguts per l'adjudicatària (si l'adjudicatària no obté beneficis, no haurà d'abonar preu).</p> <p>L'oferta que proposi un major preu, en termes de % dels beneficis nets obtinguts, obtindrà la màxima puntuació i la resta es valoraran de forma proporcional.</p> <p>Les licitadores que presentin propostes de preu amb un percentatge inferior al 10% restaran automàticament excloses del procediment.</p> | 2 |
| <p>2. Inversions.</p> <p>Es valorarà la inversió en concepte d'adequacions dels espais que assumeixi l'adjudicatària i que minorarà el percentatge de la subvenció respecte al cost del projecte global d'adequació dels mateixos.</p> <p>L'oferta que proposi una major inversió obtindrà la màxima puntuació i la resta es valoraran de forma proporcional.</p> | 6 |
| <p>3. Impacte social quantificable del projecte.</p> <p>Es valorarà el següent:</p> <ul style="list-style-type: none"> - Import total anual destinat a incentius com beques, premis, accés gratuït o bonificat a activitats i programes del pol. - Import total anual destinat a activitats gratuïtes programades anualment amb caràcter divulgatiu. <p>L'oferta que proposi un major impacte social quantificable en un o els dos apartats obtindrà la màxima puntuació i la resta es valoraran de forma proporcional.</p> | 7 |

| | |
|---|-----------------|
| <p>4. Descripció de l'equip destinat al projecte.</p> <p>Es valorarà la composició i dedicació de l'equip adscrit al projecte, amb l'objectiu de garantir la qualitat i l'impacte del servei.</p> <p>Es tindran en compte aquests subcriteris:</p> | <p>8</p> |
| <p>4.1. Dimensionament adequat i organització idònia de l'equip al projecte.</p> <p>Amb relació de funcions dels diferents membres de l'equip adequades a les finalitats perseguides, així com adaptades segons l'àmbit d'<i>expertise</i> que requereixen (tecnològic i/o social), incorporant % de dedicació al projecte.</p> <p>L'oferta que proposi el major dimensionament i dedicació proporcional de l'equip obtindrà la màxima puntuació i la resta es valorarà de forma proporcional.</p> | <p>2</p> |
| <p>4.2. Perfils professionals adscrits al projecte del pol de l'àmbit de l'emprenedoria i la innovació tecnològica en el sector de les cures.</p> <p>Experiència superior a 2 anys de cada membre de l'equip que aportin expertesa, especialització i valor afegit, en àrees com ara: AgeTech o salut digital, accessibilitat universal i disseny inclusiu; internacionalització i captació d'inversió; UX; gestió de dades; tecnologies disruptives; regulació sanitària; gestió de la propietat intel·lectual i patents; prototipatge o industrialització, entre d'altres.</p> <p>L'acreditació d'aquestes experiències es realitzarà mitjançant l'aportació del currículum vitae i certificats d'experiència degudament acreditats. Una mateixa persona podrà aportar diferents experiències si així ho acredita.</p> <p>Respecte als certificats d'experiència, quan el destinatari dels treballs o experiències prèvies sigui una entitat del sector públic, l'acreditació haurà de ser mitjançant certificat expedit per l'òrgan competent. Quan el destinatari sigui una entitat del sector privat, l'acreditació haurà de ser mitjançant un certificat expedit per aquest o bé mitjançant una declaració responsable acompanyada dels documents acreditatius de realització de l'activitat. Caldrà indicar la data de l'activitat, el destinatari, públic o privat, de la mateixa, i en el seu cas, el seu import.</p> <p>L'oferta que proposi el major nombre de perfils tecnològics especialitzats amb experiència acreditada obtindrà la màxima puntuació i la resta es valorarà de forma proporcional.</p> | <p>3</p> |
| <p>4.3. Perfils professionals adscrits al projecte del pol de l'àmbit de la innovació social, les cures i l'atenció a les persones.</p> <p>Experiència superior a 2 anys de cada membre de l'equip que porti especialització i valor afegit, en àrees com ara: innovació social i models de cures centrats en la persona (disseny de serveis i experiència d'usuari de cures); participació i cocreació amb persones grans i cuidadores; impacte social i avaluació; accessibilitat universal i disseny inclusiu; ètica aplicada a tecnologia i cures; connector/a amb l'ecosistema social i sanitari (experiència en projectes conjunts entre entitats del tercer sector, serveis socials i salut comunitària), entre d'altres.</p> <p>L'acreditació d'aquestes experiències es realitzarà mitjançant l'aportació del currículum vitae i certificats d'experiència degudament acreditats. Una mateixa persona podrà aportar diferents experiències si així ho acredita.</p> | <p>3</p> |

| | |
|---|-----------|
| <p>Respecte als certificats d'experiència, quan el destinatari dels treballs o experiències prèvies sigui una entitat del sector públic, l'acreditació haurà de ser mitjançant certificat expedit per l'òrgan competent. Quan el destinatari sigui una entitat del sector privat, l'acreditació haurà de ser mitjançant un certificat expedit per aquest o bé mitjançant una declaració responsable acompanyada dels documents acreditatius de realització de l'activitat. Caldrà indicar la data de l'activitat, el destinatari, públic o privat, de la mateixa, i en el seu cas, el seu import.</p> <p>L'oferta que proposi el major nombre de perfils socials especialitzats amb experiència acreditada obtindrà la màxima puntuació i la resta es valorarà de forma proporcional.</p> | |
| <p>5. Termini de posada en marxa dels serveis.</p> <p>Es valorarà el termini de posada en marxa del serveis i actuacions proposats.</p> <p>Les adequacions necessàries i l'inici de l'activitat hauran d'estar completats abans del dia 31 de desembre de 2026 o el termini menor ofertat per l'entitat adjudicatària.</p> <p>L'oferta que proposi una major reducció de temps obtindrà la màxima puntuació i la resta es valoraran de forma proporcional.</p> | 2 |
| <p>PUNTS TOTAL</p> | 25 |

10. GARANTIA

10.1. Amb la finalitat de garantir el bon desenvolupament del projecte adjudicat, en especial en allò que fa referència a les obligacions de conservació, manteniment i seguretat de les instal·lacions, el correcte desenvolupament de les activitats, el compliment de les obligacions davant Barcelona Activa i amb la finalitat d'assegurar el retorn dels espais cedits en perfecte estat de conservació i ús, es constituirà per l'adjudicatària una garantia per l'import del 5% del cost del projecte d'adequació dels espais, d'acord amb la proposició presentada per l'adjudicatària.

10.2. La garantia es podrà constituir per qualsevol de les formes que preveu l'article 108.1 de la Llei 9/2017, de 8 de novembre, de Contractes del Sector Públic.

10.3. En cas d'execució total o parcial de la garantia, l'adjudicatària estarà obligada a reposar-la en la seva integritat en el termini de 15 dies naturals des que sigui requerida per Barcelona Activa.

11. PUBLICITAT

Aquesta licitació es publicarà al [Perfil de Contractant de BARCELONA ACTIVA](#), en el qual es tindrà accés als plecs i a la documentació complementària per mitjans electrònics. També es publicarà al [Portal de Contractació Electrònica de l'Ajuntament de Barcelona](#).

12. DOCUMENTACIÓ EN FORMAT ELECTRÒNIC QUE HAN DE PRESENTAR LES LICITADORES

Per concórrer a aquesta licitació les licitadores interessades hauran de presentar les propostes en sobres en format electrònic a través del Portal de Contractació Electrònica de l'Ajuntament de Barcelona.

Aquests sobres electrònics han d'estar signats per l'empresa licitadora o persona que la representi.

Les licitadores presentaran tres sobres (A, B i C), amb el contingut que s'indica a continuació.

Contingut del Sobre A “Documentació Administrativa”

El Sobre A “Documentació administrativa” contindrà una declaració responsable del compliment de les condicions de capacitat i solvència exigides, d'acord amb l'**Annex 5** d'aquestes Bases.

Contingut del Sobre B “Oferta tècnica”.

En el Sobre B “Oferta tècnica”, les licitadores presentaran:

- a) El Projecte tècnic, amb el contingut detallat en aquestes Bases, per a la seva valoració d'acord amb els criteris d'adjudicació subjectes a judici de valor establerts en les mateixes.
- b) Tots aquells documents acreditatius de les característiques ofertades en el Projecte tècnic subjectes a judici de valor (cartes de compromís de potencials socis, documents justificatius, etc.).

La inclusió en el Sobre B d'informació o dades relatives a criteris de valoració automàtica comportarà l'exclusió de la licitadora.

Contingut del Sobre C “Proposició de criteris automàtics”.

En el Sobre c “Proposició de criteris automàtics”, les licitadores presentaran els documents acreditatius dels criteris d'adjudicació automàtics. En concret:

- Preu ofertat en forma de percentatge dels beneficis nets obtinguts (a partir del 10%, que és el percentatge obligatori), segons el criteri automàtic 1.
- Import de la inversió en concepte d'adequacions dels espais que assumeixi l'adjudicatària i que minorarà el percentatge de la subvenció respecte al cost del projecte global d'adequació dels mateixos, segons el criteri automàtic 2.
- Proposta d'impacte social quantificable del projecte, segons el criteri automàtic 3.
- Descripció de l'equip destinat al projecte, segons el criteri automàtic 4.
- Termini de finalització de les adequacions necessàries i termini de posada en marxa del serveis i actuacions proposats, segons el criteri automàtic 5.

Les empreses licitadores podran indicar en el sobre electrònic a quina informació de la seva proposició té caràcter confidencial, sense que, en cap cas, puguin declarar com a tal l'oferta econòmica ni els documents que siguin accessibles públicament. BARCELONA ACTIVA garantirà la confidencialitat de la informació expressament així designada sempre que s'ajusti a les condicions establertes a l'article 133 LCSP.

Si BARCELONA ACTIVA ho considera necessari podrà requerir a l'empresa afectada que confirmi el caràcter confidencial o no de la documentació presentada tot indicant en el requeriment els aspectes que no corresponguin amb les prescripcions establertes a l'article 133 LCSP.

D'acord amb la Llei Orgànica 3/2018, de 5 de desembre, de Protecció de Dades Personals i garantia dels drets digitals, s'informa que les dades personals de les

licitadores s'incorporaran al fitxer Gestió Comptable de BARCELONA ACTIVA SAU SPM amb la finalitat de gestionar la contractació d'aquesta entitat. Aquestes dades (identificatives i de contacte) només seran cedides a la Secretaria Tècnica de la Junta Consultiva de Contractació Administrativa de la Generalitat de Catalunya i s'incorporaran a un fitxer anomenat "Plataforma de Serveis de Contractació Pública" (PSCP) amb la finalitat de publicar aquesta informació en la PSCP (Perfil licitadora); els usos previstos són el registre de les dades de contacte de les empreses (i persones físiques) proveïdores dels òrgans de contractació d'àmbit territorial català que fan servir la PSCP (Perfil licitadora) i les seves eines de licitació electrònica. La presentació de les proposicions porta implícit el consentiment de les licitadores en els tractaments de les seves dades per a les finalitats indicades. Aquestes podran exercitar els drets d'accés, rectificació, cancel·lació i oposició, pel que fa al fitxer Gestió Comptable, presentant sol·licitud a BARCELONA ACTIVA SAU SPM (C/ Llacuna, 162-164 de Barcelona) o mitjançant l'adreça electrònica: dpo@barcelonactiva.cat, indicant clarament en l'assumpte Exercici de Dret LOPD i adjuntant còpia del DNI. Pel que fa al fitxer PSCP, hauran de presentar sol·licitud a les oficines de la Secretaria Tècnica de la Junta Consultiva de Contractació Administrativa, ubicades al Passeig de Gràcia, 19, 08007 de Barcelona o mitjançant l'adreça electrònica: protecciodedades.eco@gencat.cat.

13. TERMINI PER A LA PRESENTACIÓ ELECTRÒNICA DE LA DOCUMENTACIÓ I LES PROPOSICIONS

13.1. En aquesta licitació serà obligatori l'ús de mitjans electrònics, informàtics o telemàtics per desenvolupar totes les fases del procediment, incloses les que corresponen realitzar a les empreses licitadores, entre d'altres la presentació de les ofertes. Les ofertes que no es presentin per mitjans electrònics, en la forma que determina aquestes Bases, seran excloses.

Cada empresa licitadora podrà presentar només una única oferta. Tampoc podrà subscriure cap proposta en unió temporal amb altres si ho ha fet individualment ni figurar en més d'una unió temporal. La infracció d'aquestes normes dona lloc a la no admissió de cap de les propostes que hagi subscrit.

Les proposicions es poden presentar en qualsevol de les llengües cooficials de Catalunya.

13.2. El termini per a la presentació de la documentació exigida serà com a mínim de 30 dies naturals a comptar des del dia següent al de l'anunci al Perfil de Contractant.

Les empreses que pretenguin licitar podran requerir informació addicional sobre les Bases. Les respostes emeses respecte aclariments de les Bases i resta de documentació reguladora de la licitació es publicarà de forma agregada sense identificar l'emissor de la consulta en el Perfil de Contractant. Les respostes tindran caràcter vinculant.

L'anunci en el Perfil de Contractant indicarà la data final del termini de presentació de proposicions. Els sobres o arxius electrònics s'han de presentar com a màxim fins les 14 hores 00 minuts i 00 segons de la data límit assenyalada a l'anunci publicat al Perfil de Contractant. Les propostes que no es presentin abans d'aquesta unitat temporal no seran admeses.

13.3. La presentació de l'oferta es farà exclusivament a través del Portal de Contractació Electrònica de l'Ajuntament de Barcelona: <https://seuelectronica.ajuntament.barcelona.cat/licitacioelectronica>

La proposició que arribi per qualsevol altra via serà rebutjada.

13.4. L'empresa interessada en participar en la licitació ha de descarregar-se prèviament l'aplicació gratuïta de presentació d'ofertes electròniques <https://pixelware.com/servicios-soporte-licitadores/>.

En aquest mateix enllaç s'informa dels requeriments tècnics necessaris per poder utilitzar l'aplicació i existeix un servei de suport tècnic i ajuda a les empreses licitadores.

Les empreses que participin en la licitació hauran de signar mitjançant signatura electrònica reconeguda, vàlidament emesa per un Prestador de Serveis de Certificació que garanteixi la identitat i integritat del document, l'oferta i tots els documents associats a la mateixa, en els que sigui necessària la firma de l'apoderat, de conformitat amb el que estableix la Llei 59/2003, de 19 de desembre de signatura electrònica i demés disposicions de contractació pública electrònica.

13.5. La plataforma no estableix cap límit en el número d'arxius que es poden adjuntar a una oferta.

La mida màxima permesa per cadascun dels arxius individuals que s'annexi en la proposta electrònica està establert en 250 MB. El límit màxim global de l'oferta és de 1GB o 1024 MB.

Els formats admesos per als documents que s'annexin en la presentació d'una proposició són els següents:

Format de text natiu de Microsoft Word: .doc | .docx

Format de full de càlcul natiu de Microsoft Excel: .xls | .xlsx.

Format de presentació natiu de Microsoft PowerPoint: .ppt | .pptx

Format de text estàndard: .rtf .

Format de text natiu Star Office: .sxw

Format de text natiu de Abiword: .abw

Format documental natiu de Adobe Acrobat: .pdf

Format gràfic: .jpg

Format gràfic natiu de Microsoft Windows: .bmp

Format gràfic: .tiff | .tif

Format OpentDocument text: .odt

Format OpentDocument full de càlcul: .ods

Format OpentDocument presentació: .odp

Format OpentDocument imatge: .odi

Format comprimit natiu de Winzip i suportat per Microsoft Windows: .zip

Format de dibuix AutoCAD .dwg

Com a mesura alternativa per adjuntar arxius d'altres formats, es poden enviar en un arxiu comprimit (ZIP).

És responsabilitat de les licitadores vetllar perquè les ofertes estiguin lliures de virus. Tot i així, la mera presència de virus no determina l'exclusió de la proposició, sempre que es pugui accedir al seu contingut. Segons les circumstàncies que concorrin en cada cas, serà la Mesa de contractació o l'òrgan de contractació qui decideixi al respecte.

La presentació de les proposicions podrà realitzar-se durant 24 hores al dia els 7 dies de la setmana; la data i hora de presentació de la proposició seran les que constin en el resguard acreditatiu emès pel Registre Auxiliar del Portal de Contractació Electrònica i coincidirà amb el moment en el que finalitza la recepció de la proposició.

13.6. En els supòsits que es prevegin dificultats en la transmissió derivades de la mida dels documents i dades presentades o problemes de connectivitat amb la xarxa, que impedeixin rebre l'oferta dintre del termini establert, s'acceptarà l'enviament en dues fases. En aquests supòsits l'empresa licitadora haurà de remetre, **abans de la finalització del termini de presentació d'ofertes**, l'empremta digital (*hash*) i, no obstant, disposaran d'un termini de 24 hores per completar l'enviament de l'oferta. Si no es fa aquesta segona remissió en el termini indicat, es considerarà que l'oferta ha estat retirada.

En aquest supòsit l'empremta digital (*hash*) degudament signada s'haurà de remetre al correu electrònic següent: juridic@barcelonactiva.cat, amb la finalitat que es pugui comprovar que aquesta empremta digital coincideix amb la que consta a l'oferta presentada i, per tant, que el contingut de l'oferta no s'ha alterat des del moment de l'enviament per part de l'empresa licitadora.

En aquest correu s'haurà d'indicar el número d'expedient, l'objecte del contracte i les dades identificatives de l'empresa licitadora.

13.7. En cas de no poder accedir al contingut d'una oferta perquè l'arxiu està danyat, es pot recórrer a la còpia local generada automàticament en l'equip de l'empresa licitadora, comprovant que l'empremta digital (*hash*) de l'oferta coincideix amb la que consta en poder de l'òrgan de contractació.

13.8. Una vegada l'oferta ha estat tancada, si es reobre, la seva empremta (*hash*) actual quedarà invalidada i en tancar-la novament, es generarà una nova empremta (*hash*), completament diferent; inclús si no es modifica el contingut de l'oferta. Aquesta nova oferta reoberta es considerarà a tots els efectes, com una oferta diferent d'altres tancades anteriorment. És possible guardar una còpia de l'oferta original, per si fos necessari enviar-la juntament amb l'empremta (*hash*).

Per aquest motiu, només s'ha de reobrir l'oferta, si es desitja modificar el contingut d'aquesta i enviar-la, novament, dins del termini de presentació d'ofertes.

Si ja s'ha notificat el tancament de l'oferta a l'òrgan de contractació, mitjançant l'empremta (*hash*) d'aquesta, el següent pas hauria de ser l'enviament de l'oferta dins del termini establert.

Les proposicions presentades fora de termini no seran admeses.

13.9. La presentació de la proposició implica de forma automàtica l'acceptació incondicionada de la totalitat del contingut de les Bases i l'autorització expressa a l'Ajuntament de Barcelona i BARCELONA ACTIVA SAU SPM per a l'obtenció d'ofici per mitjans telemàtics o de qualsevol altre tipus dels documents relatius a la personalitat i capacitat d'obrar, apoderament, aptitud i solvència requerides, compliment de les obligacions tributàries, amb la Seguretat Social i amb l'Ajuntament de Barcelona, en matèria de l'Impost sobre Activitats Econòmiques (IAE) així com d'altres que estimi procedents.

14. OBERTURA DE LES PROPOSICIONS

14.1. La Mesa de Contractació, que es reunirà a partir del primer dia hàbil després de la finalització del termini de presentació de proposicions, constatarà prèviament la presentació de la declaració responsable integrant del Sobre electrònic A i podrà recaptar de les licitadores aclariments sobre la mateixa i requerir-les per a la presentació d'altra complementària o de documents acreditatius de les mateixes, que hauran de

presentar-se en un termini no superior a cinc (5) dies naturals, sense que puguin presentar-se després d'haver-se declarat admeses les ofertes.

14.2. Posteriorment, en sessió pública, la Mesa de Contractació procedirà a l'obertura del Sobre electrònic B corresponent als criteris de judici de valor, excepte el de les proposicions rebutjades i excloses i tot seguit remetrà el contingut del Sobre electrònic B esmentat a la/les persona/es tècnica/es corresponent/s per a la valoració i ponderació dels criteris que no són quantificables mitjançant la mera aplicació de fórmules. També es publicarà un avís al Perfil de Contractant de BARCELONA ACTIVA indicant el nom de les empreses presentades en el procediment de concurrència així com de les admeses, les no admeses i les excloses.

Un cop rebut aquest informe, BARCELONA ACTIVA donarà a conèixer, en sessió pública, el resultat de la valoració assignada als criteris de judici de valor i procedirà a l'obertura del Sobre electrònic C amb criteris automàtics. A continuació, formularà a l'òrgan de contractació la corresponent proposta de classificació, per ordre decreixent, de les proposicions presentades i admeses i d'adjudicació a la licitadora que hagi presentat la millor oferta. El lloc, dia i hora de l'obertura del/s Sobre/s electrònics C es publicarà mitjançant un avís en el Perfil de Contractant amb una antelació mínima de quaranta vuit hores al moment de l'obertura.

14.3. En qualsevol moment, la Mesa, actuant per delegació de l'òrgan de contractació, podrà excloure les proposicions que no s'ajustin o incompleixin les Bases, com les propostes no presentades en format electrònic en els termes indicats, les que no superin el llindar mínim de puntuació exigida, les propostes que no estiguin signades, les propostes que continguin les ofertes avaluable amb criteris automàtics o informació que permeti la seva determinació en sobre electrònic diferent a l'indicat a tal fi sempre que, en aquest cas, la vulneració del secret sigui efectiva, real i clara i/o afecti l'objectivitat de la valoració i el tractament igualitari de les empreses licitadores, les incompletes per manca d'alguna de les dades que s'han d'oferir així com aquelles proposicions que no guardin concordança amb la documentació lliurada i admesa, modifiquin substancialment el model establert o comportin error manifest o quan la licitadora reconegui error o inconsistència en la proposició que la facin inviable.

14.4. D'acord amb l'article 157.3 LCSP, l'obertura del primer dels sobres electrònics s'efectuarà en el termini màxim de 20 dies naturals a partir de la data de finalització del termini de presentació de proposicions.

15. ADJUDICACIÓ

15.1. Prèviament a l'adjudicació, es requerirà a la licitadora que hagi presentat l'oferta més avantatjosa i que doni compliment a la totalitat dels requeriments de les Bases, perquè presenti, dins del termini de deu (10) dies hàbils a comptar del següent al de la recepció del requeriment, la documentació acreditativa de la capacitat, aptitud, solvència així com la resta que sigui procedent. D'acord amb allò que especifiqui el requeriment, la documentació que acredita aquests termes és la següent:

a) Documents que acrediten la personalitat i capacitat d'obrar:

a.1. Per a les persones físiques (empresaris/ries individuals i professionals), document nacional d'identitat (DNI) o document que el substitueixi i el número d'identificació fiscal (NIF).

a.2. Per a les persones jurídiques, escriptura de constitució i modificació, en el seu cas, degudament inscrita en el Registre Mercantil i el CIF. Quan aquesta inscripció no sigui

exigida per la legislació mercantil aplicable, s'aportarà l'escriptura o document de constitució, de modificació, estatuts o acta fundacional, en què constin les normes reguladores de l'activitat de l'entitat, inscrits, en el seu cas, en el Registre oficial corresponent.

a.3. Per a les empreses no espanyoles d'Estats membres de la Unió Europea: certificació acreditativa de la inscripció en les llistes oficials d'empreses autoritzades per contractar establertes pels Estats membres o presentació dels certificats comunitaris de classificació.

a.4. Per a les empreses estrangeres no compreses a l'apartat anterior: informe expedit per la Missió Diplomàtica Permanent o oficina consular d'Espanya del lloc del domicili de l'empresa. A més, s'hi haurà d'acompanyar informe de reciprocitat lliurat per la missió diplomàtica esmentada.

b) Documents que acrediten l'apoderament si la licitadora actua mitjançant representant o es tracta d'una persona jurídica:

b.1. Document públic d'apoderament degudament inscrit en el Registre públic corresponent.

b.2. NIF del/la representant/a i del/la signant de la proposició econòmica.

c) Documents o mitjans que acrediten l'aptitud i la solvència mínimes requerides per accedir a l'adjudicació del contracte:

c.1. Per acreditar la solvència econòmica i financera: els comptes anuals de l'any de major volum dels tres últims anys per al qual estigui vençuda l'obligació d'aprovació de comptes anuals aprovats i dipositats al Registre Mercantil o en el Registre oficial que correspongui. Les persones empresàries individuals no inscrites al Registre Mercantil han d'acreditar el seu volum de negocis de l'any de major volum dels tres últims anys mitjançant els llibres d'inventaris i comptes anuals legalitzats pel Registre Mercantil.

c.2. Per acreditar la solvència tècnica o professional: quan la destinatària dels treballs o experiències prèvies sigui una entitat del sector públic, l'activitat s'ha d'acreditar mitjançant certificat expedit per l'òrgan competent. Quan sigui una entitat del sector privat, s'ha d'acreditar mitjançant un certificat expedit per aquesta o bé mitjançant una declaració responsable acompanyada dels documents acreditatius de realització de l'activitat. Caldrà indicar la data de l'activitat, la destinatària, pública o privada, de la mateixa i, en el seu cas, el seu import.

La licitadora, tal i com estableix l'article 75 de l'LCSP, té la possibilitat d'acreditar la solvència a través de mitjans d'altres entitats sempre que demostrï que, per a l'execució del contracte, disposa efectivament d'aquests mitjans.

Alhora, també pot presentar-se constituint unions temporals d'empreses i acreditar la solvència de forma acumulativa.

d) En matèria de l'Impost sobre Activitats Econòmiques (IAE), si es tracta d'activitats que hi estan subjectes:

- Model 036 o 037 on consti l'alta en un epígraf d'IAE compatible amb l'objecte de la present licitació.
- En cas de no estar exempta, l'últim rebut de l'impost de l'epígraf que correspongui a l'objecte del contracte.

e) Només per a empreses estrangeres: declaració del/la representant legal de submissió de la contractista a la jurisdicció dels jutjats i tribunals espanyols de qualsevol ordre, per a totes les incidències que, de manera directa o indirecta, puguin derivar-se del contracte i amb renúncia, en el seu cas, al fur jurisdiccional estranger que pogués correspondre'l.

f) Especialitats en relació a les unions temporals d'empreses:

- Cadascun dels membres que la componen haurà d'acreditar la seva capacitat d'obrar.
- La solvència es pot acreditar de forma acumulativa conforme als apartats anteriors.
- Acreditar la seva constitució en escriptura pública i aportar el CIF definitivament assignat.

g) Constitució de la garantia.

h) Altra que sigui procedent.

Excepció: La inscripció en un Registre de Licitadores de l'Estat, de la Generalitat de Catalunya, d'altra Administració Pública o en una llista oficial d'operadors econòmics d'un Estat membre de la Unió Europea d'accés gratuït, eximeix de la presentació dels documents actualitzats que hi figurin en la certificació del Registre esmentat. A aquests efectes, la licitadora haurà d'aportar l'oportuna certificació del Registre, indicant, en tot cas, el número d'inscripció i una declaració responsable del/la representant legal conforme les circumstàncies reflectides en el certificat no han experimentat cap variació. En el supòsit que no siguin aportats per la licitadora, la incorporació d'aquest certificat al procediment pot fer-se d'ofici per BARCELONA ACTIVA SAU SPM, la qual podrà sol·licitar directament al Registre de Licitadores la seva expedició per mitjans electrònics.

15.2 També, prèviament a l'adjudicació, s'obtindran d'ofici per part de BARCELONA ACTIVA les certificacions acreditatives del compliment de les obligacions tributàries, amb la Seguretat Social imposades per les disposicions vigents i es consultarà l'aplicació informàtica municipal del Sistema Integrat de Recaptació (SIR) per a acreditar que la licitadora proposada com a adjudicatària es troba al corrent del compliment de les seves obligacions tributàries i d'altra índole amb l'Ajuntament de Barcelona i s'obtindrà una còpia de la consulta, que s'incorporarà a l'expedient.

D'acord amb l'article 150.3 LCSP, un cop presentada la documentació assenyalada i constituïda, en el seu cas, la garantia definitiva, s'adjudicarà el contracte dins dels deu (10) dies hàbils següents al de la recepció de l'esmentada documentació.

Si l'empresa licitadora no presenta la documentació requerida o no constitueix la garantia dins del termini assenyalat s'entendrà que retira la seva oferta i es procedirà a requerir la mateixa documentació a la següent empresa licitadora segons l'ordre en què hagin quedat classificades les ofertes.

15.3 En cas de falsedat en la declaració responsable presentada per la licitadora proposada com a adjudicatària, aquesta quedarà automàticament exclosa de la licitació.

15.4. BARCELONA ACTIVA SAU SPM, mitjançant resolució motivada, adjudicarà o declararà desert el contracte en el termini màxim de 30 dies naturals a comptar des del dia següent a l'acte l'obertura del Sobre electrònic C.

Transcorregut el termini anterior sense que s'hagi produït l'adjudicació, les licitadores tenen dret a retirar la seva proposta.

16. MESA DE CONTRACTACIÓ

Per a la valoració de les propostes presentades, es constituirà una Mesa de Contractació que estarà formada pels següents membres:

- **President/a:**
 - o Sara Díaz Roig, Directora Executiva de Sectors Estratègics i Talent de BARCELONA ACTIVA com a titular i Anna Majó Crespo, Directora de Sectors Estratègics i Innovació com a suplent.

- **Vocals:**
 - o Montse Charle Torre, Directora Corporativa de Recursos.
 - o Angel Pascual Oliva, Director de Serveis Jurídics.
 - o Míriam Raimat Vilarnau, Directora d'Economia i Finances.
 - o Anna Majó Crespo, Directora de Sectors Estratègics i Innovació.

- **Secretari:**
 - o Angel Pascual Oliva, Director de Serveis Jurídics de BARCELONA ACTIVA SAU SPM.

En cas d'absència de vocals o Secretari, podran ser substituïts per altres persones amb responsabilitat en la matèria objecte de la licitació.

17. FORMALITZACIÓ

La formalització del contracte tindrà lloc dins el termini màxim de 30 dies hàbils a comptar des de l'endemà de la notificació de l'adjudicació.

El contracte es perfeccionarà amb la seva formalització en document privat, que serà títol suficient per accedir a qualsevol registre públic. Això no obstant, podrà elevar-se a escriptura pública si ho sol·licita l'empresa adjudicatària i les despeses derivades del seu atorgament aniran al seu càrrec.

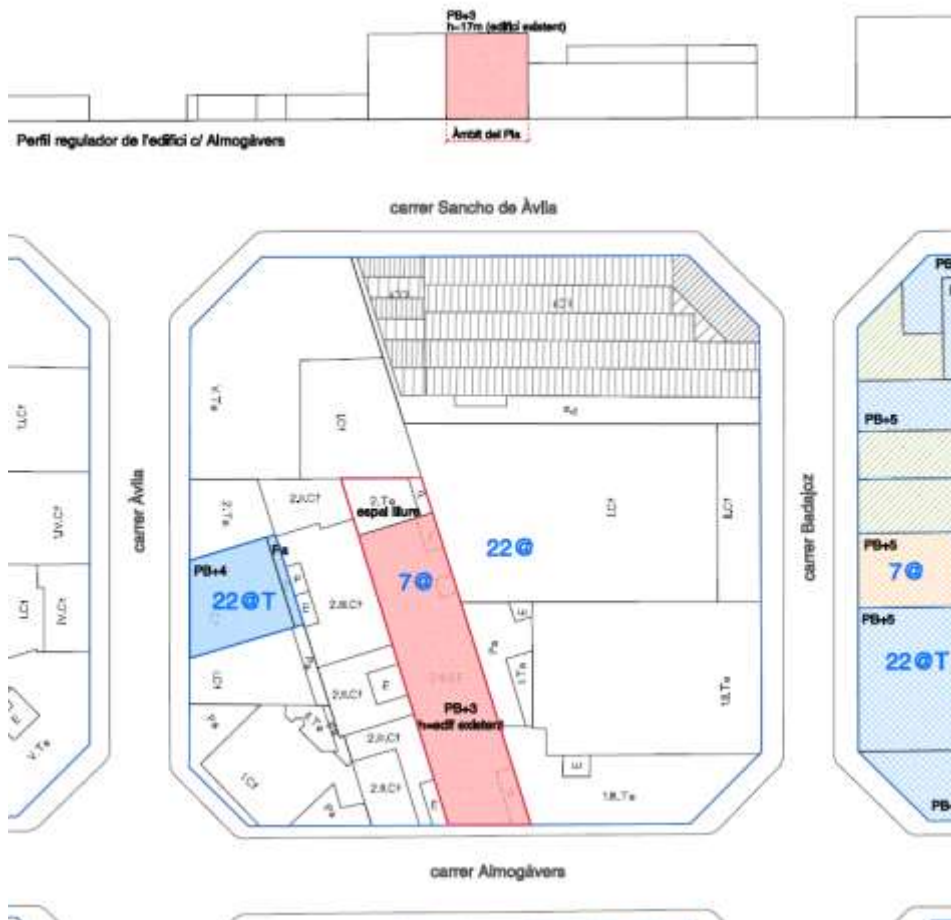
La formalització i el propi document contractual es publicaran en el Perfil de Contractant en un termini no superior a 15 dies naturals des del perfeccionament del contracte.

18. JURISDICCIÓ

L'ordre jurisdiccional de la ciutat de Barcelona serà competent per a conèixer de les controvèrsies suscitées entre les parts en relació amb els actes de preparació, tramitació i adjudicació del present procediment de concurrència, així com en relació amb totes les controvèrsies que puguin sorgir durant la seva execució.

Informa favorablement,

Director de Serveis Jurídics
BARCELONA ACTIVA SAU SPM



Taula resum superfícies

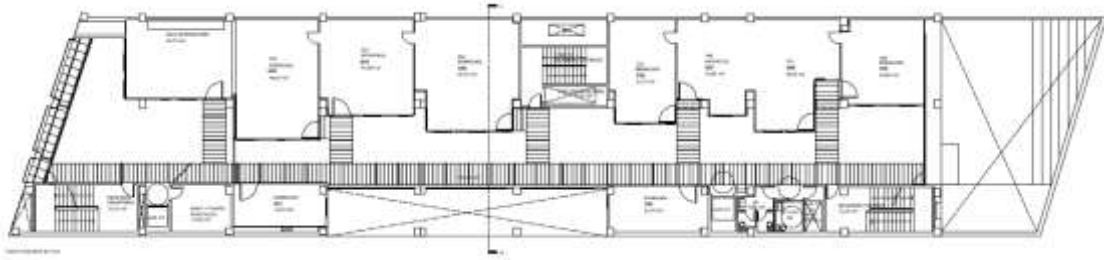
| Planta | Superfície útil (m ²) |
|---------------|-----------------------------------|
| Planta Altell | 616,05 |
| Planta 2 | 816,35 |
| Planta -1 | 963,25 |
| Planta -2 | 965,4 |

Plànols en planta

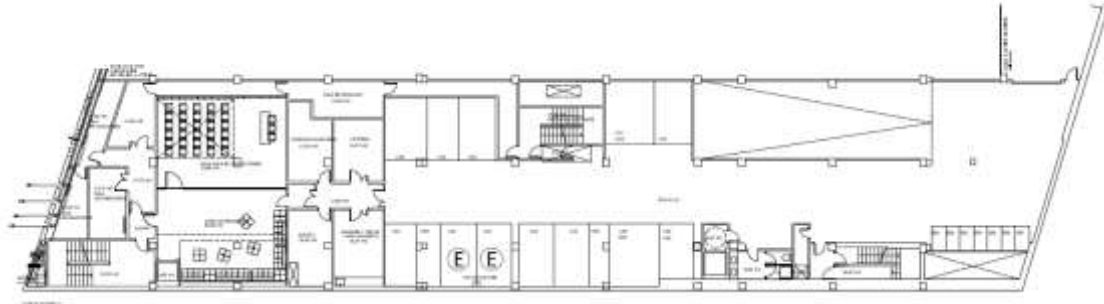
Planta Altell



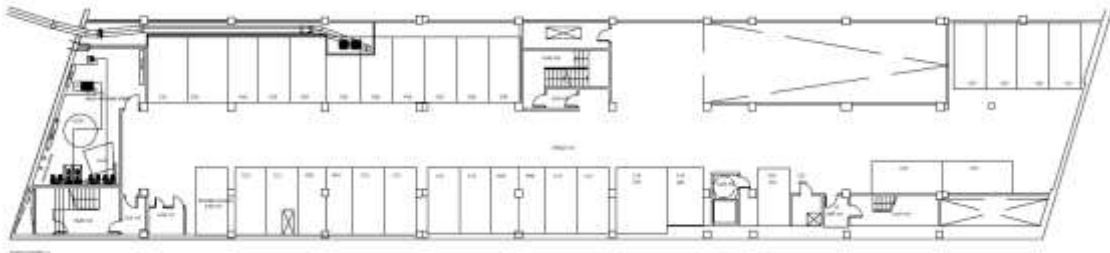
Planta 2



Planta -1: 378,85 m² superfície útil i 584,4 m² superfície útil aparcament



Planta -2: 965,4 m²



ANNEX 2. CONDICIONS REGULADORES DE LA CESSIÓ

Tal com indica la clàusula 3.1 de les presents Bases, la present concurrència comportarà, per a l'entitat adjudicatària, la **cessió d'ús** per part de Barcelona Activa de les plantes 2, altell, -1 i -2, segons indicació en l'Annex 1, de l'edifici per dedicar-les al desenvolupament de l'activitat en l'àmbit de l'emprenedoria, empresa i innovació en el sector de les cures.

No obstant l'anterior, l'adjudicatària s'haurà de coordinar amb el Consorci d'Educació de Barcelona i el Consorci Mar Parc de Salut, que és l'altre operador instal·lat a l'edifici, per tal de permetre que aquest darrer pugui fer un ús de la sala polivalent de la planta -1 i de dos magatzems i places d'aparcament, tal i com s'acorda en el conveni de col·laboració signat el 16 de maig de 2025.

La cessió s'atorga a risc i ventura de la cessionària, salvant el dret de propietat i sense perjudici d'altri.

En aquest sentit, s'estableixen com a condicions reguladores de la cessió les indicades en els apartats següents.

TERMINI DE CESSIÓ

El termini inicial de la cessió serà de 15 anys a comptar des de la data de formalització en document contractual de la mateixa.

Aquest termini podrà ser prorrogat per acord entre les parts formalitzat amb anterioritat a la finalització del termini inicial.

OBLIGACIONS DE LA CESSIONÀRIA

- a) Redactar i executar al seu càrrec el projecte tècnic d'adequacions dels espais cedits per a desenvolupar el projecte resultant de l'adjudicació. Les adequacions s'hauran d'ajustar a la normativa aplicable en la zona i a les determinacions del planejament urbanístic.
- b) Sol·licitar i obtenir les llicències municipals necessàries pel desenvolupament del projecte adjudicat, adaptant i modificant el mateix en tot allò que calgui fins a obtenir-les, executant els treballs necessaris per a l'adequació dels espais cedits i l'activitat, sense exhaurir els terminis assenyalats en les esmenades llicències municipals i atenent en tot moment les indicacions dels serveis tècnics de l'Ajuntament.
- c) Iniciar l'activitat i l'execució del projecte adjudicat de pol d'activitat econòmica abans del dia 31 de desembre de 2026 o el termini inferior ofertat per l'entitat adjudicatària.
- d) Dotar als espais cedits de maquinària, equipament i béns en general necessaris pel desenvolupament del projecte adjudicat, el seu bon funcionament i ús.
- e) Satisfer totes les despeses que comporti l'adaptació i l'ús dels espais cedits, que aniran a compte de la cessionària, amb completa indemnitat de BARCELONA ACTIVA i de l'Ajuntament. En aquest sentit, la cessionària assumirà, en la part corresponent als espais cedits, les adequacions relatives a les modificacions o desviacions que s'hagin d'introduir en serveis, gestionats o no per l'Ajuntament, existents en la finca, com conduccions elèctriques, telefòniques, clavegueram i altres canalitzacions i serveis afectats per les adequacions.

- f) Complir en tot moment les normes legals i reglamentàries de qualsevol naturalesa que siguin aplicables a la instal·lació, posta en funcionament, conservació i seguretat, i obtenir les autoritzacions preceptives dels organismes públics competents, atès que la present adjudicació únicament tindrà els efectes derivats de l'ocupació dels espais de l'immoble, sense cap altra conseqüència o significació.
- g) Complir igualment les obligacions de caràcter legal o reglamentari de naturalesa laboral respecte de les seves persones treballadores, incloses les de previsió i Seguretat Social. El personal dependrà exclusivament de l'adjudicatària i no tindrà lligam administratiu, laboral o de cap altra classe amb BARCELONA ACTIVA.
- h) Complir les instruccions i indicacions dels serveis municipals, de BARCELONA ACTIVA i d'altres organismes públics competents.
- i) Mantenir els espais i instal·lacions en bon estat de conservació i ús, complint les disposicions i instruccions que al respecte pugui dictar l'Ajuntament o BARCELONA ACTIVA, que podrà efectuar les inspeccions i verificacions que consideri convenientes.
- j) Assumir les despeses de conservació, manteniment, neteja, seguretat i funcionament dels espais cedits, instal·lacions i serveis que existeixen en els mateixos o puguin existir en el futur, incloses les de contractació amb les companyies subministradores, les altes de comptadors, els consums dels diversos subministraments, les despeses originades per l'activitat i, en general, totes les derivades de la utilització dels espais cedits i de la seva destinació a les finalitats objecte de l'adjudicació, a més dels tributs de qualsevol classe que siguin legalment exigibles per l'ocupació i utilització dels espais cedits.

En tot cas, si malgrat això BARCELONA ACTIVA realitza algun pagament pels conceptes indicats, podrà repercutir-lo a l'adjudicatària en la part que correspongui.

- k) Destinar els espais cedits a les activitats pròpies i específiques que constitueixen la seva finalitat, mantenint en tot moment el nivell de qualitat exigible a un equipament d'aquesta naturalesa.
- l) Realitzar, si s'escau, la senyalització informativa i preceptiva de les instal·lacions i el seu manteniment, sota la supervisió de BARCELONA ACTIVA.
- m) Mantenir indivisibles els espais cedits, de manera que no podrà, en cap cas, dividir-los en propietat horitzontal ni practicar-hi segregacions.
- n) Les altres obligacions resultants d'aquestes Bases i de la normativa legal o reglamentària aplicable.

DRETS DE LA CESSIONÀRIA

- a) Ocupar i utilitzar els espais cedits, la possessió pacífica de la qual li haurà de garantir BARCELONA ACTIVA contra qualsevol pertorbació que, de fet o de dret, se li pugui causar.
- b) Explotar els espais objecte de la cessió d'acord amb la seva finalitat que defineix aquestes Bases i cobrar, si s'escau, directament dels usuaris la retribució i tarifes corresponents a les prestacions que realitzi.
- c) Arrendar o cedir a tercers l'ús d'espais, sempre i quan l'arrendatària o cessionària els destini a activitats relacionades amb el pol d'activitat econòmica i el termini de

l'arrendament o cessió no excedeixi del termini de duració inicial de la concessió o de la seva pròrroga, si s'escau.

El preu mensual d'arrendament o de cessió d'espais a tercers no podrà superar els 13,93 euros/m² útil més IVA.

L'actualització d'aquest preu s'adequarà a l'increment de l'IPC anual publicat pel conjunt de l'Estat.

El preu mensual d'arrendament o cessió a tercers de places de pàrquing no pot ser superior a 74,12 euros més IVA per a cotxes i 24,71 euros més IVA per a ciclomotors.

L'actualització d'aquest preu s'adequarà a l'increment de l'IPC anual publicat pel conjunt de l'Estat.

En tot cas, en els contractes que se celebrin amb tercers en relació als espais cedits o a les activitats a desenvolupar en el mateix, es farà constar sempre, com a clàusula expressa, que el contracte quedarà extingit i sense efecte en cas d'extinció per qualsevol causa de la cessió.

- d) Fixar l'horari de funcionament de les instal·lacions i serveis que es prestin, sense perjudici de respectar en tot moment la normativa vigent en matèria de sorolls, horaris, activitats molestes o altres.
- e) Els altres drets resultants d'aquestes Bases i de la normativa legal o reglamentària aplicable.

RESPONSABILITAT I ASSEGURANCES

La cessió tindrà efectes solament entre BARCELONA ACTIVA i l'adjudicatària i no podrà ésser invocada per aquesta a fi d'eludir o disminuir les responsabilitats derivades de les adequacions destinades a l'adequació dels espais cedits i la seva gestió.

L'entitat adjudicatària es farà directament i exclusivament responsable, amb completa indemnitat de l'Ajuntament de Barcelona i de BARCELONA ACTIVA, dels danys i perjudicis que de forma directa o indirecta es puguin causar a persones, drets o coses o als espais cedits i que portin causa de les instal·lacions, equipaments i/o de l'activitat desenvolupada per l'entitat adjudicatària, per acció o omissió d'aquesta, del seu personal o de qualsevol persona que l'ocupi o utilitzi per qualsevol títol.

A fi i efecte de garantir aquesta responsabilitat, l'entitat adjudicatària estarà obligada a subscriure i mantenir en vigor durant tota la vigència del contracte una assegurança de responsabilitat civil, amb una quantia suficient per cobrir qualsevol tipus de contingència derivada de l'ús i ocupació dels espais cedits i de l'activitat desenvolupada en el mateix i, en tot cas, amb una quantia mai inferior a 1.000.000 euros per sinistre.

L'entitat adjudicatària facilitarà a BARCELONA ACTIVA còpia de les esmentades pòlisses en el termini de trenta dies a comptar dels de la formalització del contracte.

FACULTATS DE BARCELONA ACTIVA

- a) Fiscalitzar la gestió de l'adjudicatària, inspeccionar en tot moment l'execució de les adequacions i instal·lacions, a fi i efecte de comprovar si s'ajusten al projecte corresponent i a la qualitat exigible pel que fa als materials i elements constructius i

dictar, si s'escau, les disposicions oportunes per al bon funcionament i seguretat dels espais cedits.

- b) Verificar la documentació de la cessionària respecte de les obligacions administratives, mercantils, laborals i tributàries que es refereixin a les finalitats de la cessió i exigir-ne còpia. A aquests efectes, si al primer requeriment no es complimentessin aquestes obligacions, la cessionària autoritza a BARCELONA ACTIVA a requerir informació i a obtenir-ne documentació o còpia, o demanar certificació completa o parcial, a qualsevol administració, registre o funcionari públic.
- c) Declarar resolta la cessió en els casos previstos en les presents clàusules i legislació aplicable.
- d) Utilitzar, sense indemnització o compensació de cap mena, els espais cedits per a la instal·lació, al seu càrrec o de l'Ajuntament, de conduccions, canalitzacions o cablejats de qualsevol classe, sempre que la dita instal·lació sigui compatible amb la destinació dels espais a la finalitat que motiva la cessió.
- e) Els altres drets resultants d'aquestes Bases i de la normativa legal o reglamentària aplicable.

RELACIONS DE LA CESSIONÀRIA AMB TERCERS

Els contractes que la cessionària concerta amb tercers tindran caràcter privat i no seran, en cap cas, font d'obligacions per a BARCELONA ACTIVA.

En els contractes laborals que es subscriuguin per a la gestió de l'equipament es farà constar expressament que la reversió a BARCELONA ACTIVA de les instal·lacions no implicarà la successió d'empresa prevista per l'Estatut dels Treballadors.

En els contractes de qualsevol classe que la cessionària formalitzi amb tercers haurà de figurar, com a clàusula expressa, que aquests no adquireixen drets de cap mena enfront de BARCELONA ACTIVA. Hi constarà, també expressament, que s'extingiran automàticament en el moment d'extingir-se la cessió per qualsevol causa.

En aquest marc de la contractació amb tercers, podrà la cessionària encarregar i transferir la gestió de determinades activitats a altres persones o entitats, sense que això comporti de cap manera la transmissió total o parcial de la seva condició de titular de la cessió ni l'alteració de la relació jurídica entre BARCELONA ACTIVA i la cessionària, la qual garantirà, però, en tot moment la gestió unitària dels espais cedits.

EXTINCIÓ I REVERSIÓ

La cessió s'extingirà en els casos següents:

- a) No iniciar l'activitat i l'execució del projecte adjudicat de pol d'activitat econòmica abans del dia 31 de desembre de 2026 o el termini inferior ofertat per l'entitat adjudicatària sense causa justificada o l'incompliment del termini establert per la llicència d'adequacions obtinguda, excepte en el cas que BARCELONA ACTIVA atorgui un termini adicional per iniciar l'activitat, derivat de l'existència de causes no imputables a l'adjudicatària. En cas contrari, BARCELONA ACTIVA instarà l'extinció de la cessió i recuperarà la possessió dels espais cedits.
- a. El transcurs del termini de cessió fixat o, en el seu cas, la pròrroga.

- b. El desistiment o renúncia de la cessionària amb un preavís a BARCELONA ACTIVA de sis mesos com a mínim.
- c. L'incompliment greu d'alguna de les obligacions que assumeix la cessionària d'acord amb aquestes Bases i el Projecte tècnic seleccionat. En tots els casos d'incompliment, caldrà donar audiència a l'adjudicatària i concedir-li un termini adient per a l'esmena de les deficiències o superar la situació infractora, transcorregut el qual sense que s'hagi superat la infracció, BARCELONA ACTIVA podrà resoldre el contracte i la cessió.
- d. La modificació de la finalitat específica que motiva l'adjudicació i la cessió, el seu gravamen o la seva transmissió sense el consentiment previ i exprés de BARCELONA ACTIVA.
- e. L'ús dels espais cedits amb una destinació diferent a la prevista en aquestes Bases durant un període continuat de més de sis mesos i sense causa justificada.
- f. La resolució acordada per l'Ajuntament de Barcelona per causes d'interès públic sobrevingudes, prèvia l'oportuna notificació al cessionari amb una anticipació mínima de tres mesos. En aquest cas, es determinarà la indemnització que procedeixi, d'acord amb els criteris de l'expropiació forçosa.
- g. El mutu acord entre les parts.
- h. La dissolució o extinció de l'entitat adjudicatària o cessionària.
- i. La no formalització de la cessió en el termini assenyalat per BARCELONA ACTIVA.
- j. Les altres causes d'extinció que resultin d'aquestes Bases i/o de la normativa legal o reglamentària aplicable.

En els casos d'incompliment de l'adjudicatària, aquesta haurà d'indemnitzar a l'Ajuntament de Barcelona pels danys i perjudicis produïts per l'incompliment, amb pèrdua de tot dret a indemnització que li pogués correspondre per les inversions no amortitzades. La indemnització s'obtindrà, en primer terme, de la garantia definitiva i en allò que excedeixi aquesta, s'haurà d'abonar per la cessionària.

L'extinció de la cessió per qualsevol causa comportarà automàticament la de qualsevol dret, real o personal constituït per la mateixa i la reversió a BARCELONA ACTIVA dels espais, lliures de càrregues, gravàmens o afectacions de cap classe, arrendataris o ocupants i en bon estat de conservació i ús i de la totalitat de les adequacions i instal·lacions fixes, incorporades de manera permanent als espais, sense dret a indemnització o compensació de cap classe.

ADEQUACIONS INACABADES

Si l'extinció de la cessió es produeix com a conseqüència de la no execució i/o finalització en temps de les adequacions, la cessionària s'obliga a aplicar al seu càrrec les mesures que BARCELONA ACTIVA determini per tal de garantir la plena seguretat de les construccions i evitar danys a tercers o als propis espais cedits.

Això serà sense perjudici de la reversió a BARCELONA ACTIVA prevista per a tots els casos d'extinció.

ANNEX 3. SERVEIS GENERALS DE L'EDIFICI

L'adjudicatària de la concurrència, a més de tots els serveis generals necessaris pel correcte funcionament dels espais cedits, assumirà les següents obligacions sobre l'edifici municipal on s'ubica el pol d'activitat:

- a) Realitzar el manteniment integral de l'edifici, tant normatiu com preventiu de les instal·lacions, estructures, cobertes, façanes, sistemes elèctrics, detecció i extinció d'incendis, climatització, sanejament i altres elements constructius o instal·lacions comuns.
- b) Realitzar el manteniment, supervisió i gestió dels sistemes d'alarma (inclou connexió CRA), càmeres de seguretat i control d'entrades/sortides (control d'accessos).
- a) Executar les reparacions menors necessàries (manteniment correctiu) per garantir la funcionalitat i seguretat de l'edifici i de tots els elements anteriors tant del punt a) com b). Les obres estructurals majors derivades d'incidents o obsolescència aniran a càrrec de l'Ajuntament de Barcelona com a propietari de l'edifici.
- c) Contractació de tots els subministraments necessaris pel bon funcionament de l'edifici (electricitat, districlima, aigua i comunicacions).
- d) Vetllar per la neteja i higiene de les zones comunes, espais compartits i façana de l'edifici. Això inclou tractaments periòdics d'aquests espais (desinfecció, control plagues, etc...).
- e) Elaborar, actualitzar i executar el Pla d'emergències amb col·laboració de la resta d'agents de l'edifici, amb simulacres anuals i formació del personal.

L'adjudicatària està obligada a posar en coneixement de BARCELONA ACTIVA i l'Ajuntament de Barcelona qualsevol anomalia o pertorbació que es produeixi que provoqui un deteriorament de l'edifici o de les instal·lacions ubicades en el mateix.

L'adjudicatària repercutirà proporcionalment, segons el percentatge de superfície assignat, les despeses dels serveis generals de l'edifici descrits en el punt anterior a l'altre agent ocupant de l'edifici.

Aquesta repercussió es formalitzarà mitjançant acord bilateral, amb notificació a BARCELONA ACTIVA.

Per la seva part, BARCELONA ACTIVA:

- a) Supervisarà i inspeccionarà el compliment per part de l'adjudicatària de les obligacions de manteniment i seguretat de l'edifici descrites anteriorment. Per fer-ho, l'adjudicatària passarà informes semestrals de l'estat de l'edifici. També es realitzaran auditories periòdiques, com a mínim una a l'any, i extraordinàries en cas d'incidències, que aniran a càrrec de BARCELONA ACTIVA.
- b) Actuarà com a interlocutora entre l'adjudicatària i l'Ajuntament de Barcelona per tal de canalitzar les sol·licituds relatives a l'edifici.

ANNEX 4. REQUERIMENTS TÈCNICS MÍNIMS DE MATERIALS I QUALITATS, ALTRES ASPECTES TÈCNICS I MOBILIARI

El present annex pretén definir els requeriments mínims (no limitatius) per a les adequacions que la contractista executiu en els espais, d'acord amb la proposta tècnica que presenti.

Les intervencions i materials hauran de complir els següents criteris:

- a) Integració arquitectònica
 - Totes les intervencions han de mantenir el nivell de qualitat constructiva existent.
 - Les actuacions han de quedar integrades dins l'estil arquitectònic actual de l'edifici.
- b) Materials
 - Els materials utilitzats han de ser equivalents als existents, amb prestacions similars en durabilitat i resistència al desgast.
- c) Instal·lacions
 - Qualsevol modificació de les instal·lacions haurà de ser validada prèviament per BARCELONA ACTIVA.
 - Aquestes s'han d'adaptar a les instal·lacions ja executades i a la seva lògica constructiva.
 - No es permeten instal·lacions complementàries, però sí ajustos a les existents, sempre amb validació prèvia.
 - El disseny i execució de les modificacions s'hauran d'ajustar a la normativa vigent aplicable.
- d) Condicions d'ocupació
 - Cal respectar els condicionants d'ús definits en les llicències.
 - Les actuacions s'han d'adaptar i estar integrades a les característiques de l'edifici construït.
- e) Mobiliari
 - El mobiliari de les zones comunes haurà de ser adequat al tipus d'activitat i integrat en l'estil existent de l'edifici.
- f) Coberta
 - La coberta no podrà ser utilitzada per a ús públic.

Al marge de l'obtenció de la preceptiva llicència d'adequacions, l'adjudicatària haurà de lliurar el document tècnic d'estil, amb memòria, plànols i tota la definició necessària per la seva validació per part de BARCELONA ACTIVA abans de la seva implantació. BARCELONA ACTIVA es reservarà la possibilitat de demanar informes de validació als equips tècnics que consideri oportuns. El document tècnic d'estil final haurà d'incorporar tots els requeriments sol·licitats.

Els espais es lliuraran totalment habilitats i equipats amb el mobiliari mínim d'aquells espais considerats estructurals de l'equipament. Tot i això, caldrà fer les adequacions necessàries per completar l'immoble i adaptar-lo a la activitat proposada.

Per fer aquesta adaptació es requerirà els següents condicionants mínims i no limitatius que s'hauran de definir en el Projecte tècnic:

- Els elements de mobiliari fix es plantejaran de fusta massissa natural, principalment avet o pi. Els elements com impressores, fotocopiadores i altres elements d'equipament subministrat que es disposin en espais comuns s'integraran en estructures de fusta.
- En el cas de definir-se elements divisoris entre espais de treball en les zones obertes es dissenyaran elements autoportants de fusta. Aquests elements seran exempts i no podran superar l'alçada dels mòduls ni tocar les parets. Es podria plantejar un acabat lacat blanc (a definir en el projecte tècnic).
- Els elements de mobiliari mòbil de treball (taules, cadires, elements divisoris etc.) seran preferiblement amb acabats de color blanc (estructures, teixits, etc...) amb estructures lacades blanques (RAL 9003).
- Es podran emprar elements de color en els espais comuns de *networking* o *community building*. S'emprarà una gamma limitada de colors (verds, grocs...). Sempre buscant la combinació amb la fusta natural i els elements blancs.
- No es podran fer plantejaments d'ús que estiguin fora dels espais definits en l'edifici com el porxo d'accés o la coberta.
- Caldrà respectar els condicionats d'ocupació i us definits en la llicència i adaptar-se en tots el condicionants a l'edifici construït i aprovat.
- Pel que fa a la instal·lacions d'equipaments audiovisuals o elèctrics, caldrà adaptar-se a les instal·lacions ja executades i a la seva lògica constructiva. No es podran fer instal·lacions complementàries però si ajustar la existent.

ANNEX 5. DECLARACIÓ RESPONSABLE DEL SOBRE A

El/la Sr./Sra....., major d'edat, de nacionalitat, amb DNI, i domicili a, en nom i representació propis / en nom i representació de la companyia o entitat, amb CIF, de la qual actua en qualitat de, representació que ostenta en virtut de l'escriptura,

Assabentat de la convocatòria i les Bases reguladores del *Procediment de concurrència pública per a la selecció de la millor proposta d'impuls de l'emprenedoria, empresa i innovació en l'àmbit de les cures, al pol d'activitat econòmica de les cures ubicat a l'edifici de titularitat municipal ubicat al carrer Almogàvers, 165 de Barcelona*

DECLARA RESPONSABLEMENT:

1. Que les dades d'identificació concretes (dades personals o raó social de la licitadora) són:
 - Raó social o Denominació
 - CIF
 - Domicili social
 - Representant legal
 - Persona de contacte (responsable del contracte)
 - Telèfon mòbil
 - Correu electrònic corporatiu del representant legal i de la persona de contacte
 - Adreça internet (adreça de la pàgina web) (si escau):

2. Que la licitadora (NO/SÍ) està participant en el present procediment juntament amb altres.

En cas de resposta afirmativa, identifiqui's als altres operadors econòmics que participen en el procediment conjuntament: [dades personals o raó social i CIF de tots ells]

3. Que la licitadora té capacitat jurídica i d'obrar suficient, segons s'acredita en:

RELI (Registre electrònic d'empreses licitadores de la Generalitat de Catalunya)

ROLESCP (Registro oficial de licitadores y empresas clasificadas del Sector Público)

L'escriptura pública atorgada en data davant el Notari amb el núm.....

4. Què l'activitat que desenvolupa i que consta com a objecte social als seus estatuts o regles fundacionals és la següent

5. Que compleix les condicions establertes legalment per contractar amb el sector públic i compleix tots i cadascun dels requisits d'aptitud, capacitat i solvència (econòmica i financera, tècnica i professional) establerts en les Bases que regulen aquest procediment i està en disposició de poder-ho acreditar en el moment que sigui requerida.

Respecte a la solvència econòmica i financera de la Base 8.3 declara responsablement que (indicar les xifres oportunes)

Respecte a la solvència tècnica i professional de la Base 8.4 declara

responsablement que (indicar les dades oportunes)
.....

Conseqüentment, es compromet en el moment que sigui requerida per l'Ajuntament de Barcelona a aportar, en el termini requerit, la documentació acreditativa de la capacitat, aptitud i solvència exigida en les Bases.

6. Que no es troba en cap de les prohibicions per contractar, d'acord amb el que està regulat a la LCSP (art. 71).
7. Que l'empresa o entitat que representa i els seus administradors i/o representants no es troben incursos en cap dels supòsits d'incapacitat o prohibicions de contractar determinats a la legislació vigent.
8. Que [NO/SÍ] acredita la solvència basant-se en la solvència i mitjans d'altres entitats per satisfer els requisits mínims de solvència establerts al Plec que regeixen la present licitació (en cas de resposta afirmativa: Cal aportar documentació que així ho acrediti).
9. Que l'empresa o entitat està donada d'alta a l'epígraf de l'IAE corresponent a l'objecte del contracte i que està al corrent de les obligacions tributàries, de la Seguretat Social i amb l'Ajuntament de Barcelona.
10. Que compleix les regulacions legals en matèria de prevenció de riscos laborals.
11. Que no ha incomplert les seves obligacions en els àmbits de la legislació laboral, social ni ambiental.
12. Que no té coneixement de cap conflicte d'interès amb l'Ajuntament de Barcelona degut a la seva participació en el present procediment.
13. Que l'empresa o entitat que representa, en relació a la seva situació econòmica i financera:
 - NO es troba en situació d'insolvència actual o imminent.
 - NO està sotmesa a cap procés de fallida, concurs de creditors, procediment concursal o de reorganització empresarial similar, de caràcter judicial o privat, relacionat amb una situació d'insolvència.
 - NO ha sol·licitat la declaració de concurs, ni té constància que aquesta hagi estat sol·licitada per cap tercer o que dita sol·licitud sigui imminent.
 - NO ha presentat al Jutjat Mercantil la comunicació d'inici de negociacions regulada a l'article 583 del Reial Decret Legislatiu 1/2020, de 5 de maig, pel qual s'aprova el text refós de la Llei Concursal.
14. Que autoritza l'Ajuntament de Barcelona a que li enviï els avisos de les notificacions objecte del present procediment per correu electrònic a la següent adreça: [adreça de correu electrònic]

I als efectes oportuns, se signa la present declaració responsable, en format digital.