

Àrea de Drets Socials, Salut, Cooperació i Comunitat
Institut Municipal de Serveis Socials de Barcelona
Direcció de Serveis d'Atenció a la Infància i SARA
Departament d'Atenció Social a la Infància i Famílies
C. València 344, 4ª planta, 08009 Barcelona

Plec de prescripcions tècniques particulars del contracte de gestió del Servei d'Intervenció Socioeducativa (SIS) per a infants, adolescents i famílies en cap de setmana i agost, amb mesures de contractació pública sostenible.

CLÀUSULA 1. INTRODUCCIÓ, ANTECEDENTS I PRESENTACIÓ DEL SERVEI	4
CLÀUSULA 2. CONTEXTUALITZACIÓ I MARC NORMATIU	4
CLÀUSULA 3. OBJECTIUS DEL CONTRACTE.....	8
CLÀUSULA 4. OBJECTE DEL CONTRACTE	9
CLÀUSULA 5. DESCRIPCIÓ DE L'OBJECTE I ABAST	9
5.1. Modalitats del Servei.....	9
5.2. Objectius generals i específics.....	11
5.3. Destinataris del Servei.....	13
5.4. Marc Metodològic: Principis de la intervenció socioeducativa	14
CLÀUSULA 6. PROCÉS I ACTIVITATS DEL SERVEI.....	15
6.1. Accés i sortida del Servei.....	17
6.2. Activitats bàsiques adreçades als infants i/o adolescents del Servei d'Intervenció Socioeducativa Cap de Setmana i Agost	19
6.3. Activitats bàsiques adreçades a les famílies dels infants i adolescents del servei.....	21
6.4. Activitats complementàries del servei	23
6.5. Metodologia d'Intervenció.....	24
6.6. Documentació	28
CLÀUSULA 7. ALTRES CARACTERÍSTIQUES DEL SERVEI	29
7.1. Ubicació.....	29
7.2. Durada i horaris d'atenció directa del Servei	30
CLÀUSULA 8. RECURSOS DEL SERVEI.....	30
8.1. Recursos Humans	30
8.2. Recursos materials del servei.....	41
CLÀUSULA 9. CONDICIONS TÈCNIQUES D'EXECUCIÓ.....	42
CLÀUSULA 10. DRETS I OBLIGACIONS DE L'IMSS	45
CLÀUSULA 11. SEGUIMENT DEL SERVEI	46
11.1. Coordinació i seguiment del servei	46
11.2. Planificació i lliuraments	46
11.3. Avaluació del servei.....	47
11.4. Mecanismes de seguiment.....	48
CLÀUSULA 12. DIFUSIÓ I DRETS D'IMATGE	49
CLÀUSULA 13. SEGURETAT SISTEMES INFORMACIÓ	50

Àrea de Drets Socials, Salut, Cooperació i Comunitat
Institut Municipal de Serveis Socials de Barcelona
Direcció de Serveis d'Atenció a la Infància i SARA
Departament d'Atenció Social a la Infància i Famílies
C. València 344, 4ª planta, 08009 Barcelona

CLÀUSULA 14. FINALITZACIÓ DEL CONTRACTE I TRASPÀS..... 59

CLÀUSULA 1. INTRODUCCIÓ, ANTECEDENTS I PRESENTACIÓ DEL SERVEI

Els Serveis d'Intervenció Socioeducativa (a partir d'ara SIS) no residencial per a infants i adolescents (0-18 anys) en situació de risc de desprotecció i vulnerabilitat i les seves famílies atenen les necessitats socioeducatives dels infants i adolescents derivats pels Serveis Bàsics d'Atenció Social (SBAS) i Serveis Especialitzats i fan acompanyament i intervenció amb les seves famílies.

Des de l'Ajuntament de Barcelona, el SIS Cap de Setmana i Agost ofereix atenció socioeducativa a infants, adolescents i les seves famílies derivats en la seva totalitat per serveis socials bàsics o especialitzats des del 2024. Aquest servei depèn de la Direcció de Serveis d'Atenció a la Infància i SARA (Institut Municipal de Serveis Socials) i presta atenció a tres districtes: Sant Andreu i Sant Martí (en cap de setmana per a infants de 5 a 16 anys i agost per a infants i adolescents de 5 a 12 anys) i Nou Barris (únicament el mes d'agost per a infants de 5 a 12 anys).

El SIS Cap de Setmana i Agost es troba vinculat al territori on presta servei participant en la vida comunitària i integrant-se en la xarxa social i veïnal.

El nou contracte de gestió d'aquest servei amplia la prestació de la següent manera:

- Atenció a infants i adolescents de 5 a 16 anys durant els caps de setmana al districte de Nou Barris.
- Treball amb les famílies en situació de risc de manera individual i grupal preferiblement en divendres.
- Ampliació de l'edat dels i les participants fins els 16 anys en la modalitat d'agost en tres dels cinc nuclis.

CLÀUSULA 2. CONTEXTUALITZACIÓ I MARC NORMATIU

Al juliol del 2016, la Generalitat de Catalunya i la Federació de Municipis de Catalunya van signar un acord per desenvolupar un nou model de **Serveis d'Intervenció Socioeducativa no residencial per a infants i adolescents en situació de risc i les seves famílies (a partir d'ara SIS)**, modificant l'anterior model on els centres oberts eren els únics serveis d'atenció social i educativa no residencial per a infants i adolescents de 3 a 18 anys en situació de risc, definits a la cartera de serveis socials aprovada pel Decret 142/2010 d'11 d'octubre.

El nou model redefineix i diversifica les diferents necessitats d'atenció, establint **5 línies o tipologies**, segons el col·lectiu objecte d'atenció:

1. Servei de suport a les famílies amb infants de 0 a 3 anys en situació de risc.
2. Servei d'atenció diürna, assimilable a l'antic centre obert.
3. Servei d'intervenció amb famílies amb infants i adolescents en situació de risc.
4. Servei d'acompanyament socioeducatiu per adolescents en situació de risc.
5. Servei d'intervenció socioeducatiu itinerant (aquest no aplica a la ciutat de Barcelona atès que està pensat per a territoris de baixa densitat demogràfica i gran amplitud territorial).

Actualment ens trobem que els recursos de la cartera de serveis, serveis d'intervenció socioeducativa-serveis diürns (antics centres oberts), donen atenció de dilluns a divendres en horari de tarda principalment.

Les dades sobre la població infantil i adolescent de la ciutat de Barcelona han evolucionat des del segle passat i s'observa un canvi en la seva realitat, tant a nivell numèric com socio-demogràfic. Amb dades actuals (Institut Infància i Adolescència de Barcelona, **2023**) a la ciutat de Barcelona, el **14,3% (237.172)** de la població està compresa entre els 0 i els 17 anys, i d'aquests, la meitat d'infants i adolescents són nenes-noies **[48,6%]** i l'altra meitat són nens-nois **[51,4%]**. Per trams d'edat, un terç correspon a la franja d'edat de la primera infància (0-5 anys) **[29,7%]**, un altre terç a la infància (6-11 anys) **[34,2%]** i un darrer terç a l'adolescència (12-17 anys) **[36,1%]**.

La realitat que envolta a aquests infants i adolescents també ha anat variant en aspectes que impacten directament en la seva vulnerabilitat i exclusió social (que és de caire multidimensional). La vulnerabilitat, que tradicionalment s'havia definit com a pobresa, ha de tenir en compte altres elements, entre els quals s'identifiquen a la ciutat els següents:

- Diversitat funcional: Destaca que el **2,3%** dels infants de la ciutat tenen reconeguda legalment una situació de discapacitat.
- Origen i nacionalitat: **2 de cada 10** infants i adolescents tenen una nacionalitat estrangera. En aquest sentit, cal tenir en compte aspectes de gran impacte en la vulnerabilitat dels infants:
 - Situació legal de l'infant i la seva família. Situacions administratives no regularitzades que no permeten la inserció total en la societat d'acollida.
 - Cultures diverses amb valors i creences diferents a l'autòctona que provoquen dificultats de comprensió i sentiments de rebuig per part de la societat acollidora.
 - Llengua, dificultats d'interrelació i d'inclusió en la comunitat més propera.
- Tipologia de llar: Actualment les llars de Barcelona on viuen infants o adolescents només representen un 22,5% de la totalitat de les llars de la ciutat. D'aquestes un 55,3% són llars biparentals. A la ciutat hi ha un increment en nombre absolut de les llars monoparentals i d'altres tipologies de llars.
- Barris i territoris:
 - **3** de cada 10 infants i adolescents de la ciutat creixen en barris amb una Renda Disponible de les Llars molt baixa i baixa.
 - **2** de cada 10 infants i adolescents de la ciutat creixen en barris amb un Índex de Vulnerabilitat Urbana molt alt i alt (aquestes dues dades estan associades).
 - **4** de cada 10 infants i adolescents de la ciutat estan en risc de pobresa i/o exclusió social (taxa AROPE que té en compte a banda de la pobresa monetària, la baixa ocupabilitat dels adults de la llar i les dificultats d'accés a bens materials).

A banda d'aquests elements es podrien llistar tot un seguit d'indicadors que permetrien veure com la societat actual i els seus valors imperants permeten generar vulnerabilitat entre els nostres infants i adolescents, més enllà dels estrictament econòmics: l'accés a l'educació i al lleure, la violència i sobretot la violència masclista, els estereotips, l'accés a la cultura, a les eines tecnològiques, els cicles evolutius i el seu impacte en la vida familiar, entre d'altres.

Tot això porta, segons recull l'Institut d'Infància i Adolescència de Barcelona (2023), a la preocupació per la pròpia percepció que tenen els infants i adolescents de les seves pròpies vides. A continuació s'exposen algunes dades significatives:

- 2 de cada 10 adolescents de la ciutat considera que les seves relacions familiars no són prou bones, qualificant-les de regulars o dolentes. En la infància, el 5% estan poc o gens satisfets amb la seva vida en família.
- 1 de cada 10 infants i adolescents se senten sols sovint o molt sovint, i 3 de cada 10 infants i 4 de cada 10 adolescents se senten sols a vegades: són les proporcions més altes de tots els grups socials a la ciutat.
- 2 de cada 10 infants no es mostren molt satisfets amb els seus amics i amigues, 1 de cada 10 noies adolescents indica no tenir cap amic noi i 1 de cada 10 nois adolescents no tenen cap amiga noia.
- Només 4 de cada 10 infants coneixen els seus drets quan acaben primària (més prevalent en infants de rendes baixes, que de mitjanes i altes).

Així, el **Pla d'infància 2021-2030**, marc de planificació i transversalització de les principals polítiques que afecten la infància i l'adolescència a la ciutat de Barcelona, recull un ventall integral de polítiques públiques adreçades a reforçar el protagonisme de la ciutadania de 0 a 17 anys a la ciutat i s'estructura sobre la base de set drets fonamentals: el dret a unes condicions materials i econòmiques adequades; el dret a l'educació, el lleure, la cultura, el joc i el descans; el dret a la salut integral i els serveis sanitaris; el dret a la família i les seves responsabilitats i la protecció social de la infància; el dret a la protecció contra les discriminacions i les violències; el dret a la participació, l'escolta i a rebre una informació adequada, i l'interès superior de l'infant.

El Pla formula 23 reptes de millora entorn a aquests set drets fonamentals i es marca com a objectiu el de millorar l'atenció de la infància en situació de risc i desprotecció, reconeixent i ampliant els serveis no residencials de la infància i adolescència en risc com a serveis essencials (repte 16).

Totes aquestes dades han portat a l'Ajuntament de Barcelona a impulsar un model d'infància més integral amb una oferta més àmplia i diversificada, i a la necessitat d'actualitzar el model d'atenció socioeducativa.

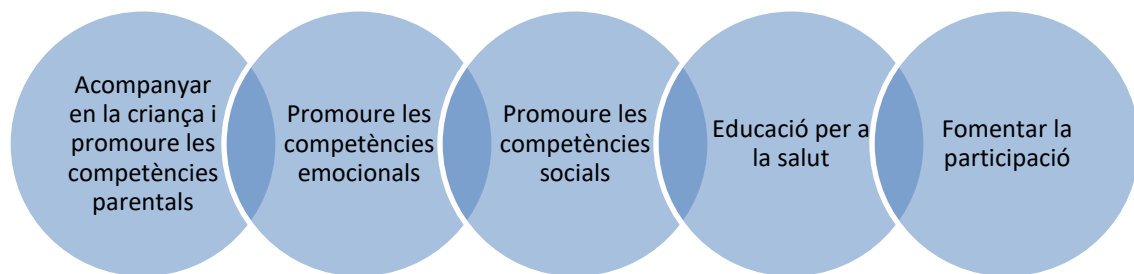
Durant aquests anys l'Institut Municipal de Serveis Socials, mitjançant la Direcció d'Atenció Social a la Infància i SARA, ha treballat per a generar un model propi de Serveis d'Intervenció Socioeducativa (SIS) de la ciutat de Barcelona.

Tenint en compte la situació exposada amb anterioritat, el departament en les línies 2 i 3 (Servei d'atenció diürna, assimilable a l'antic centre obert i Servei d'intervenció amb famílies i adolescents en situació de risc), està provant diferents formes de serveis que donin resposta a les necessitats de cada territori. Un d'aquests serveis, que encaixa amb el desplegament del

model SIS, és el Servei d'Intervenció Socioeducativa per a infants, adolescents i famílies en caps de setmana i agost dels Districtes de Sant Andreu, Sant Martí i Nou Barris. Aquests Districtes compten amb barris que tenen un major grau de desigualtat i on els infants, adolescents i les seves famílies poden patir de manera més acusada una situació d'alta vulnerabilitat, tant econòmica com social.

Les funcions i àmbits d'actuació en els que es sustenta el Servei d'intervenció Socioeducativa per a infants, adolescents i les seves famílies en cap de setmana i mes d'agost, d'acord a les necessitats del col·lectiu objecte d'atenció, són els següents:

criteris funcionals i àmbits d'actuació en què es sustenta el Model SIS



- Treballar amb els infants i adolescents mitjançant metodologies d'intervenció socioeducativa, dissenyant activitats principalment de lleure, esportives, de joc, entre d'altres, adequades a la seva edat que afavoreixin la seva capacitat de relació, la inserció grupal i al seu entorn i, en definitiva, fomentin valors i canvis tant en les competències emocionals com socials.
- Treballar amb les famílies de manera activa i proactiva, sent elles també el motor del canvi, que permetin canvis en els progenitors i que afavoreixin els canvis aconseguits en els infants i adolescents.
- Fer partícips en el projecte a les famílies.
- Educar per la salut, treballant aquells aspectes relacionats amb hàbits saludables: tant alimentaris com emocionals.
- Fomentar la participació mitjançant un treball comunitari amb l'entorn que permeti que la soledat i manca de relacions (que afavoreixen la vulnerabilitat de les famílies) es reverteixi.

És per tot l'exposat que el Departament d'Atenció Social a la Infància i Famílies aposta per donar continuïtat al Servei d'Intervenció Socioeducativa per a infants, adolescents i famílies en cap de setmana i agost, ja que permet diversificar l'oferta dels seus serveis dins el marc general del model SIS.

El servei objecte del contracte s'emmarca dins el següent context normatiu:

- **Llei 12/2007, d'11 d'octubre, de Serveis Socials**, que configura un sistema de serveis socials que s'articula a partir de la Cartera de Serveis socials que determina la Xarxa de Serveis Socials d'Atenció pública, integrada pel conjunt de serveis i centres de serveis socials de Catalunya acreditats per la Generalitat per gestionar les prestacions del Sistema.
- **Llei 14/2010, de 27 de maig, dels drets i oportunitats en la infància i adolescència** que reconeix el dret de totes les persones menors d'edat a rebre l'atenció integral necessària per al desenvolupament de llur personalitat i llur benestar en el context social i familiar.
- **Llei orgànica 8/2021, de 4 de juny, de protecció integral a la infància i l'adolescència davant la violència**.
- **Recomanacions del Consell d'Europa als Estats membres de la UE per a l'exercici positiu de la parentalitat (2006)**.
- **Pla d'Infància 2023-2030**, que recull un ventall de polítiques públiques adreçades a reforçar el protagonisme de la ciutadania de 0 a 17 anys a la ciutat i que s'estructura en base a set drets fonamentals: el dret a unes condicions materials i econòmiques adequades, el dret a l'educació, el lleure, la cultura i el joc i el descans; el dret a la salut integral i els serveis sanitaris; el dret a la família i les seves responsabilitats i la protecció de la infància; el dret a la protecció contra les discriminacions i les violències; el dret a la participació, l'escolta i a rebre una informació adequada i l'interès superior dels infants.

Igualment, el contracte quedarà subjecte a qualsevol modificació legal que es produeixi des dels estaments amb competència legislativa i que resulti d'aplicació en la seva vigència.

CLÀUSULA 3. OBJECTIUS DEL CONTRACTE

Amb la contractació del SIS Cap de Setmana i Agost es pretén continuar avançant en el nou model de Servei d'Intervenció Socioeducativa. Aquest contempla els següents objectius:

- Oferir un servei adreçat a infants i adolescents de 5 a 16 anys, així com a les seves famílies, en situació de risc de desprotecció o vulnerabilitat que tenen un seguiment per part de serveis socials bàsics o especialitzats del territori.
- Entendre el SIS com un servei inclòs en la xarxa de serveis socials que realitza un treball preventiu amb els infants, adolescents i famílies posant-los en el centre de la intervenció.
- Proporcionar atenció socioeducativa a infants, adolescents i famílies en situació de risc de desprotecció o vulnerabilitat, afavorint el seu desenvolupament personal i la seva integració social, així com l'adquisició d'aprenentatges, prevenint i evitant el deteriorament de les situacions de risc i compensant dèficits socioeducatius.
- Introduir metodologies d'intervenció que promoguin els canvis i l'autonomia en els infants, adolescents i famílies per a prevenir situacions de desprotecció.
- Introduir millores en el plantejament i execució del plans de treball individuals i/o familiars compartits, consensuats i temporalitzats amb les pròpies famílies i amb els agents derivadors, amb l'objectiu de fer-los més efectius, posant sempre l'infant i adolescent en el centre de la intervenció.

- Ampliar el treball amb les famílies en situació de risc de desprotecció com a eina de la intervenció socioeducativa en el SIS, combinant el treball grupal i comunitari amb el treball individual a través del vincle i l'acompanyament.
- Afavorir la inclusió d'infants i adolescents amb discapacitat, NEE i trastorns mentals i millorar la seva atenció en el servei.
- Avançar en el treball conjunt i coordinat amb els serveis derivadors, entenent el SIS com un servei social més de la xarxa de serveis socials i que, per tant, dona continuïtat a la intervenció dels SBAS i serveis especialitzats, i afavorir el treball amb la comunitat.
- Incorporar en el seguiment instruments que possibilitin una millor avaluació per tal de millorar els processos i resultats de la intervenció socioeducativa.

Per tal de poder treballar aquests objectius, en els programes d'atenció socioeducativa a la infància i adolescència en situació de vulnerabilitat o risc de desprotecció, el SIS municipal Cap de Setmana i Agost comptarà amb un equip de professionals multidisciplinari que oferirà intervenció socioeducativa a infants i adolescents i les seves famílies en la franja de 5 a 16 anys i en els períodes on hi ha més mancança de servei, com són els dissabtes durant el període escolar i el mes d'agost. De la mateixa manera, també es contempla incrementar el treball amb les famílies oferint atenció tant individualitzada, com grupal i comunitària i afavorir la inclusió d'infants amb NEE oferint una atenció individualitzada a través de la figura del vetllador/a.

CLÀUSULA 4. OBJECTE DEL CONTRACTE

L'objecte del contracte és la gestió del Servei d'Intervenció Socioeducativa per a infants, adolescents i famílies en cap de setmana i agost, amb mesures de contractació pública sostenible als districtes de Sant Andreu, Sant Martí i Nou Barris.

L'objecte del contracte comporta que l'adjudicatària haurà de gestionar, en nom de l'IMSS, el cobrament dels preus públics que s'hauran d'aprovar per la Comissió de Govern. Per a la prestació del SIS Municipal Cap de Setmana i Agost, s'establiran uns preus públics que són revisats i aprovats anualment i són cobrats mensualment a les famílies per part de l'adjudicatària, tal i com s'estableix a la Clàusula 9 d'aquest PPTP i abonats mensualment a l'IMSS.

CLÀUSULA 5. DESCRIPCIÓ DE L'OBJECTE I ABAST

5.1. Modalitats del Servei

El Servei d'Intervenció Socioeducativa Cap de Setmana i Agost és un servei preventiu que atén les necessitats socioeducatives d'infants i adolescents d'entre 5 i 16 anys i les seves famílies que es troben en situació de risc i/o vulnerabilitat. Aquest es desenvolupa en tres districtes, Sant Andreu, Sant Martí i Nou Barris, i en dues modalitats, Cap de Setmana i Agost:

- **Servei d'Intervenció Socioeducativa en Cap de Setmana:**
 - Aquesta modalitat del servei es desenvolupa tots els dissabtes (excepte festius i mesos de juliol i agost) i ve a complementar les accions que es desenvolupen en els Serveis diürns, que tenen atenció de dilluns a divendres. A més, es farà intervenció amb les famílies en risc de desprotecció preferiblement en divendres per tal de poder dur a terme accions individuals i/o grupals.
 - Territorialment, es durà a terme als Districtes de Sant Andreu, Sant Martí i Nou Barris.
 - Té per destinataris a infants i adolescents de 5 a 16 anys i les seves famílies.

- **Servei d'Intervenció Socioeducativa Agost:**
 - Aquesta modalitat es presta el mes d'agost, un mes inhàbil per alguns serveis municipals (període de vacances dels/de les professionals amb la corresponent disminució de recursos), raó per la qual es fa necessari oferir un Servei d'Intervenció Socioeducativa municipal per aquelles famílies amb més dificultats.
 - Territorialment, es presta als Districtes de Sant Andreu, Sant Martí i Nou Barris.
 - Té per destinataris a infants i adolescents de 5 a 16 anys i les seves famílies.
 - En el cas del SIS Agost hi haurà 5 nuclis, 1 a Sant Andreu, 2 a Sant Martí i 2 a Nou Barris . En tres dels nuclis es prestarà atenció a infants de 5 a 16 anys i els altres dos estarà destinat a infants de 5 a 12 anys.

A continuació es presenta una taula resum de característiques de cadascuna de les modalitats i les estimacions d'usuaris a atendre pel Servei:

	SIS Cap de Setmana	SIS Agost
Població destinatària	Infants i adolescents de 5 a 16 anys i llurs famílies	
Territoris on es desenvolupa	Districtes de Sant Andreu, Sant Martí i Nou Barris	
Ubicació	Espais proporcionats per la licitadora	
Nuclis per territori	Sant Andreu: 1 Sant Martí: 1 Nou Barris: 1	Sant Andreu: 1 Sant Martí: 2 Nou Barris: 2
Nombre d'infants, adolescents i famílies	Sant Andreu: 55 Sant Martí: 55 Nou Barris: 55	Sant Andreu: 75 (5-16 anys) Sant Martí 1: 60 (5-16 anys) Sant Martí 2: 60 (5-12 anys) Nou Barris 1: 60 (5-16 anys) Nou Barris 2: 60 (5-12 anys)
Horari d'atenció directa	Dissabtes 9:30-15:30h	Dll a dv 9:30-15:30h

5.2. Objectius generals i específics

Els **objectius generals** del Servei d'Intervenció Socioeducativa Cap de Setmana i Agost són els següents:

- Atendre els infants i adolescents en situació de vulnerabilitat i/o risc de desprotecció derivats per SBAS i serveis socials especialitzats, prioritàriament dels territoris objecte de la intervenció, afavorint la cobertura de les seves necessitats de tal manera que els garanteixin un nivell de benestar adequat, desenvolupament personal, integració social i adquisició d'aprenentatges, disminuint les situacions de risc i prevenint situacions més greus de desprotecció.
 - Afavorir el desenvolupament personal i la integració social.
 - Prevenir i evitar el deteriorament de les situacions de risc, tot potenciant un pla de treball consensuat amb l'infant i/o l'adolescent i família que permeti posar en marxa elements de recuperació.
 - Garantir l'accés a un recurs socioeducatiu que, mitjançant el lleure, el joc i l'esport, doni eines i competències bàsiques per a la vida.
 - Afavorir el desenvolupament d'hàbits saludables d'infants i famílies.
 - Promoure la visibilització i la transformació de les dinàmiques d'exclusió i les necessitats de les famílies beneficiàries.
 - Compensar dèficits socioeducatius.
 - Promoure l'adquisició d'aprenentatges.
 - Donar resposta a les necessitats socioeducatives dels infants i adolescents en períodes on no hi ha actius serveis d'intervenció socioeducativa.
 - Promoure la participació de les famílies de manera proactiva en els plans de treball elaborats i en les dinàmiques generades en el servei vers els seus/les seves fills/es.

Objectius específics

Els **objectius específics** del Servei d'Intervenció Socioeducativa Cap de Setmana i Agost s'estructuren en diferents àrees i es concreten en els següents, per a cadascuna de les àrees:

Àrea de Suport Socioeducatiu:

- Acompanyar els infants i adolescents en el seu procés d'aprenentatge, mitjançant el lleure, el joc i/o la pràctica esportiva com a element de generació de canvis.
- Potenciar l'adquisició d'aprenentatges bàsics i de competència social.
- Acompanyar i orientar les famílies en els processos educatius que afecten als seus/les seves fills/es.

Àrea de Promoció de la Salut i Autocura:

- Fomentar en els infants/adolescents i les seves famílies hàbits de vida saludables (alimentaris, d'higiene, d'esport, entre d'altres).
- Complementar l'alimentació dels infants i adolescents mitjançant els esmorzars saludables en període de cap de setmana i els esmorzars i dinars en període d'agost.

- Fomentar els hàbits d'higiene tant en infants i adolescents com en les seves famílies.
- Fomentar hàbits de benestar emocional en els/les participants.

Àrea de Suport Emocional i Socialització:

- Estimular i potenciar l'estructuració i el desenvolupament de la personalitat dels infants i adolescents.
- Promoure el valor de la convivència, les relacions positives, d'igualtat i de respecte entre els infants i adolescents del servei i amb la resta d'iguals del seu entorn social.
- Promoure un vincle positiu entre infant/adolescent i els professionals referents del servei.
- Assessorar, informar i orientar a l'infant i adolescent.
- Afavorir la socialització i la integració dels infants/adolescents en el seu entorn.
- Acompanyar els infants i adolescents en la gestió de les seves emocions de manera adequada i positiva.
- Potenciar el desenvolupament integral dels infants i adolescents.

Àrea de Suport a les Famílies:

- Donar suport a les famílies en relació a les competències parentals.
- Incrementar les capacitats de les famílies per exercir les seves funcions de criança i acompanyament en el procés d'educació i creixement dels seus fills i filles.
- Afavorir les relacions informals entre infants/adolescents i famílies en el Servei d'Intervenció Socioeducativa Cap de Setmana i Agost.
- Potenciar la participació de les famílies en els serveis i en la cocreació dels plans de treball.

Àrea de Lleure:

- Promoure activitats d'oci, joc i esportives de diverses tipologies entre els infants i adolescents del servei.
- Potenciar la realització d'activitats de lleure en el territori.

Àrea de Detecció i Prevenció del Risc:

- Detectar, prevenir i incidir en situacions de risc de desprotecció mitjançant un acompanyament socioeducatiu.
- Treballar en xarxa els casos de detecció de situacions de risc de desprotecció.
- Comunicar als Serveis Socials municipals les situacions detectades. En cas de situacions de risc de desprotecció precipitades i detectades durant el desenvolupament del servei s'haurà de seguir el protocol marc de maltractament de la DGPPIA i el protocol intern del Departament d'Atenció Social a la Infància i Famílies.
- Coordinar les situacions de risc amb els serveis socials, educatius i de salut corresponents, així com participar en els plans de treball per la millora de la situació familiar i dels infants en risc.

Àrea de Participació:

- Potenciar l'acció participativa dels infants i adolescents en el servei (projecte, funcionament, organització, entre d'altres).
- Generar de forma regular activitats amb dinàmiques de participació i debat vers el funcionament, l'organització i la programació d'activitats de l'equipament i vers altres aspectes relacionats amb el barri en el que està ubicat el servei, adaptant cadascuna d'elles als diferents grups d'edat dels infants i adolescents.
- Facilitar i acompanyar des de la figura dels/de les professionals de l'àmbit social aquests processos amb dinàmiques lúdiques i creatives.

Fomentar la participació de les famílies en les activitats desenvolupades pel Servei d'Intervenció Socioeducativa i en el seu entorn més proper.

5.3. Destinataris del Servei

El Servei d'Intervenció Socioeducativa va dirigit a infants i adolescents de 5 a 16 anys i les seves famílies (progenitors/es, tutors/es i/o referents adults) en situació de vulnerabilitat i/o risc de desprotecció (segons l'article 102 de la Llei de Drets i Oportunitats a la Infància i Adolescència (LDOIA)) dels Districtes de Sant Andreu, Sant Martí i Nou Barris.

Dins de cada àmbit territorial es realitzarà una subdivisió per grups d'edat per tal de permetre la homogeneïtat en la intervenció segons franja d'edat. D'aquesta manera, es plantegen dos grans grups, de 5 a 12 anys i de 13 a 16 anys. El primer estarà subdividit en subgrups tenint en compte tant l'etapa evolutiva com les ràtios. Els adolescents de 13 a 16 anys es concentraran en tres grups de 15, tant en la modalitat de cap de setmana com en la d'agost. En la franja de 5 a 12 anys hi ha un increment d'infants en la modalitat d'agost, tal i com es pot veure en la clàusula 5.1. Modalitats del servei.

En el cas dels infants i adolescents en situació de risc de desprotecció (segons l'article 102 de la LDOIA), el servei derivador haurà d'especificar en el document de derivació la valoració tècnica professional (d'acord amb l'Eina de Cribratge de la Generalitat), i acompanyarà també les línies generals d'intervenció per a ser desenvolupades en el pla de treball.

En el cas del SIS Cap de Setmana, els infants i adolescents seran derivats pels Centres de Serveis Socials i es reservarà un 10% de places en cada nucli per infants i adolescents derivats pels SEIA dels territoris pertinents.

En el cas del SIS Agost, els infants i adolescents seran derivats en cada nucli seguint el següent percentatge: 75% derivats pels Centres de Serveis Socials del districte, 10% derivats pels SEIA dels territoris pertinents, 5% derivats pel SARA, 5% pel SOASS i el 5% restant pel SAIER.

Tant en el cas del SIS Cap de Setmana com en el SIS Agost, malgrat a priori s'haurà de respectar el percentatge de places reservades per cada servei, en cas que en quedessin vacants s'ocuparien per infants i adolescents derivats per un altre servei.

Tenint en compte la mobilitat de les famílies ateses pel SOASS, SAIER i SARA únicament es reservaran places per infants i adolescents derivats per aquests serveis pel SIS Agost, ja que durant aquesta modalitat la intervenció és més intensiva. No obstant, en cas excepcional, si es

valora necessari que algun participant del SIS Agost derivat pel SOASS, SAIER o SARA pugui tenir continuïtat al SIS Cap de Setmana, el servei derivador haurà de fer la petició pertinent i el Departament d'Atenció Social a la Infància i Famílies i l'adjudicatària valoraran l'adequació de la demanda.

En relació a la intervenció i participació de les famílies en les activitats dirigides a elles, es considera obligatòria per les famílies dels infants i adolescents en situació de risc greu, recomanada per les famílies en situació de risc lleu-moderat (segons eina de cribratge) i optativa per les famílies en situació de vulnerabilitat.

Aquestes activitats es podran dur a terme en l'horari d'atenció directa del SIS Cap de Setmana i Agost com a activitats familiars i comunitàries conjuntes de famílies i fills/es, així com també activitats grupals exclusives per a famílies. A més, per a aquelles famílies que no tinguin disponibilitat de poder participar en aquestes activitats o bé que es valori, a banda de la participació grupal, que es requereixi una intervenció de caire individualitzada, s'oferirà un espai alternatiu (per exemple, en el cas del SIS Cap de Setmana, es farà atenció prioritàriament en divendres).

Els infants i adolescents que tinguin dictamen de grau de discapacitat podran gaudir de la figura de monitor/vetllador de necessitats educatives especials. En el cas que les peticions de participació excedeixin les capacitats d'acompanyament que tingui el servei es farà una prioritització dels casos. Per dur-la a terme, l'adjudicatària i la tècnica designada pel Departament d'Atenció Social a Infància i Famílies, conjuntament amb els derivadors tindran en compte els següents criteris: grau de discapacitat, tipologia de discapacitat, servei de vetllador en altres recursos als que l'infant o adolescent assisteix, capacitat del servei de poder donar una atenció adequada a l'infant, entre d'altres.

5.4. Marc Metodològic: Principis de la intervenció socioeducativa

La **intervenció socioeducativa** és el conjunt de totes aquelles accions i/o actuacions planificades que es produeixen amb la intenció de prevenir, modificar o compensar les situacions que provoquen vulnerabilitat o risc de desprotecció. La intervenció socioeducativa ha de possibilitar i afavorir el desenvolupament dels processos de socialització dels subjectes per tal de facilitar l'adquisició de competències per la integració i inclusió social, entesa com a una implicació social activa i crítica, alhora que estimula la capacitat d'autonomia de les persones/grups per conduir el seu procés vital.

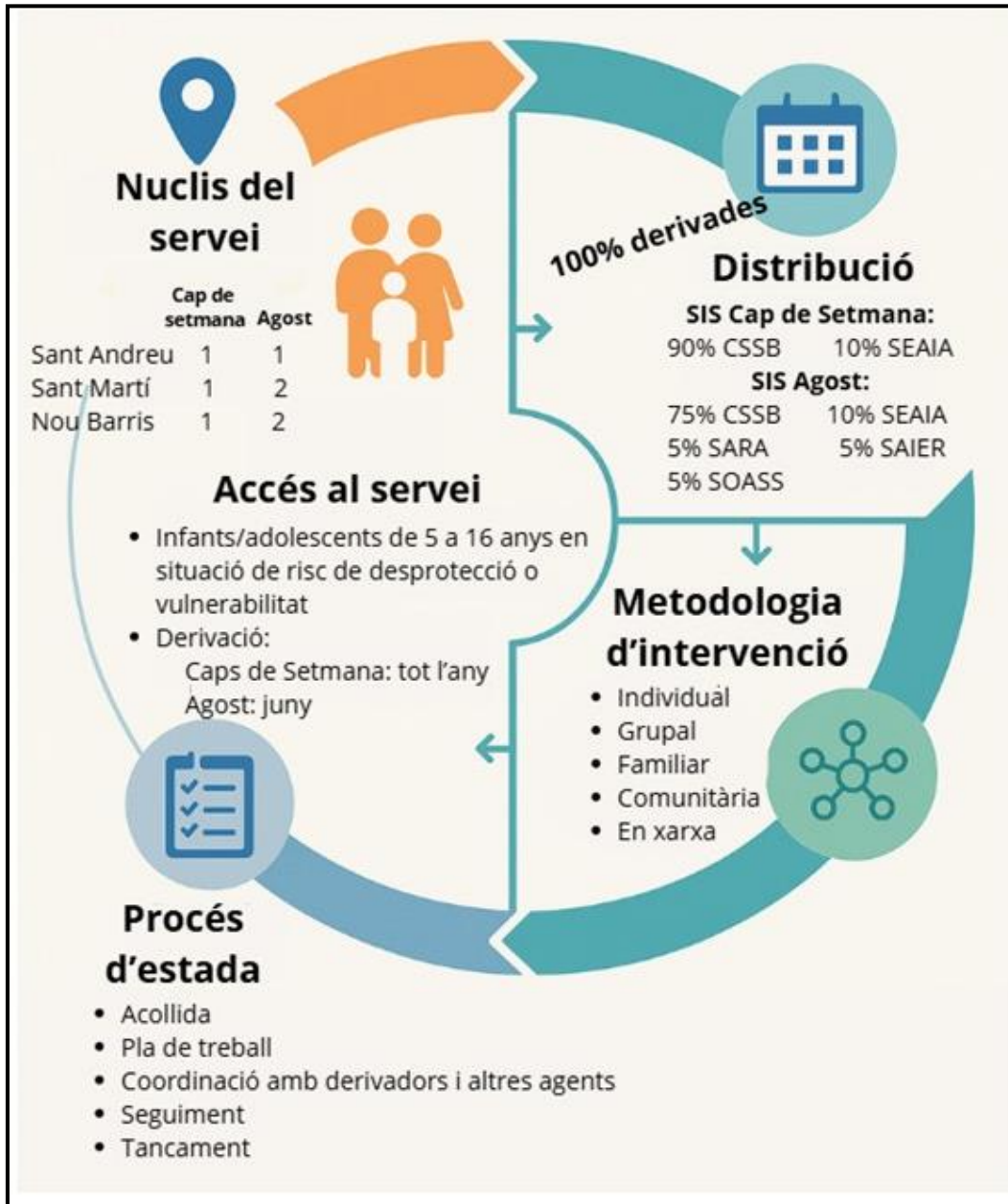
Els elements clau a tenir en compte són:

- El terme intervenció implica **intencionalitat**, direccionalitat, existència d'objectius i un encàrrec. Per tant, ha d'incorporar el **disseny d'un pla de treball** amb els infants o adolescents en situació de risc de desprotecció i les seves famílies, amb uns indicadors d'avaluació del procés i dels resultats. Aquest pla ha de ser necessàriament flexible, realista i dinàmic per tal d'adaptar-se en tot moment a les característiques i condicions del subjecte d'intervenció i als canvis que es van produint.

- La construcció d'una relació d'aprenentatge i **acompanyament** entre el/la professional i la persona és imprescindible. L'establiment d'aquest **vinde educatiu** és una tasca complexa però necessària per tal que el/la professional esdevingui un referent estable i significatiu per l'altre. D'aquesta manera, pot esdevenir facilitador/a de processos d'aprenentatge que impliquin l'adquisició de competències i habilitats.
- El/la professional ha d'acompanyar a l'altre en el **reconeixement de les seves capacitats i potencialitats**, incorporant les seves **demandes** i identificant les seves **necessitats**. És necessari apropar-se a les persones des del coneixement i respecte als seus ritmes, cultura, valors, gènere, maneres de fer i d'acord al seu projecte vital que és únic i irrepetible.
- Tota intervenció socioeducativa ha de **tenir en compte la perspectiva i l'experiència dels "subjectes" de la intervenció**. S'han d'oferir i generar espais per tal que les persones i grups participin activament de la "intervenció". Cal donar el **protagonisme real a l'infant, adolescent i/o les famílies** com a subjectes d'intervenció i comptar amb la seva implicació en el disseny del pla de treball, en cas necessari, i en la presa de decisions que li són pròpies. La perspectiva dialògica és un mètode útil que permet aproximar-nos a una realitat complexa a partir d'incorporar i legitimar la perspectiva de l'altre.
- La intervenció socioeducativa ha d'estar vinculada al context familiar, escolar i social. Es treballarà a partir de **dos eixos clau: la família i la comunitat**. És important destacar que quan parlem de família, ho fem des d'una mirada àmplia, incorporant tota la diversitat de models i grups familiars possibles (estructura, composició, procedència, entre d'altres). Així mateix, i atès que la construcció de relacions socioafectives positives va més enllà de la família i el grup d'iguals, és important fomentar la vinculació amb la comunitat, facilitant la participació de les persones i grups en els diferents serveis, entitats i recursos del territori.
- La intervenció socioeducativa ha d'incorporar el **treball interdisciplinari i coordinat**, atesa la diversitat i la complexitat social de les situacions vitals de la població a la que ens adreçem. Cal considerar la interdisciplinarietat en una doble vessant, tant en el treball intern de l'equip interdisciplinari que conforma el SIS Cap de Setmana i Agost, com en el treball fruit de les coordinacions i el treball en xarxa amb la resta d'agents socioeducatius intervinents.
- La intervenció socioeducativa requereix **d'estratègies d'acció integral, conjunta, coordinada i en xarxa**, entre els diferents agents amb responsabilitat socioeducativa en un **territori** (escoles, serveis socials, serveis culturals, de salut, entre d'altres).

CLÀUSULA 6. PROCÉS I ACTIVITATS DEL SERVEI

Partint de l'accés de les persones usuàries al servei, es posa en funcionament el circuit descrit en la figura següent:



6.1. Accés i sortida del Servei

Criteris d'accés al Servei:

Els requisits per accedir a aquest servei són els establerts en el Decret 27/2003, de 21 de gener, de l'atenció social primària: els infants i adolescents han de viure en l'àmbit de l'àrea bàsica respectiva i cal la comunicació i autorització dels pares/mares, tutors/es o guardadors/es.

Pel que fa referència als serveis derivadors, tant per la modalitat de cap de setmana com d'agost, està explicitat a la clàusula 5.3.

La derivació al Servei d'Intervenció Socioeducativa haurà de ser acceptada per l'infant o adolescent i la seva família.

En el cas del Servei d'Intervenció Socioeducativa del mes d'agost, tindran prioritat els participants del servei de cap de setmana.

Aquells infants o adolescents que ja participin en algun recurs d'intervenció socioeducativa (servei diürn-centre obert) no seran prioritzats, excepte en aquells casos en els que es valori que la situació de risc de desprotecció per l'infant o adolescent persisteixi i la seva participació estigui acompanyada de l'eina de cribatge i els elements a treballar en el pla de treball.

La inscripció dels infants i adolescents serà sempre oberta (en el període de cap de setmana) i, per tant, no existirà un període tancat d'inscripció que limiti l'accés als infants, adolescents i les famílies, ja que s'entén que les esmentades derivacions es poden anar produint durant el període de prestació del servei. En el cas de baixes del servei aquestes hauran de ser substituïdes durant el període, en aquest sentit, es podrà generar una llista d'espera (veure apartat últim).

Prèviament al mes d'agost es farà una tasca de difusió del servei i es treballarà conjuntament amb els derivants per tal d'acordar i planificar el procés de sol·licitud i inscripció al SIS Agost. Les inscripcions es duran a terme durant el mes de juliol.

En aquest sentit, per tal de garantir una derivació adequada i una comprensió clara del funcionament del servei, la licitadora podrà valorar l'elaboració d'un recurs visual que permeti als professionals derivadors conèixer de manera pràctica i accessible els objectius del servei, les activitats que s'hi desenvolupen, el perfil dels participants i l'impacte esperat en infants, adolescents i famílies. El recurs elaborat haurà de comptar amb el vist-i-plau del Departament d'atenció social a infància i famílies i del Departament de Comunicació de l'Ajuntament de Barcelona.

Per tal de valorar les derivacions al SIS es tindrà en compte els següents criteris: la situació de vulnerabilitat i/o risc de desprotecció, la formació de grups heterogenis per tal de propiciar l'emmirallament entre els i les participants, l'equilibri en els grups d'edat, la voluntarietat en la participació al SIS, la disponibilitat i predisposició de les famílies, la pertinença a l'àrea bàsica d'influència.

En casos de situació de preferència i/o urgència, la situació serà avaluada entre l'adjudicatària i els serveis derivadors, així com també amb la persona referent del Departament d'Atenció Social a la Infància i Famílies per a la seva inclusió prioritària en el recurs.

Sortida del Servei:

Poden ser **motiu d'expulsió** del servei:

- La no participació consecutiva de l'infant i adolescent en 4 sessions programades tant en cap de setmana com en el mes d'agost sense justificació. Abans de realitzar el tancament de la participació haurà de ser comunicat al servei derivador i la decisió final serà presa conjuntament pel servei, el servei derivador i la persona referent del Departament d'Atenció Social a la Infància i Famílies.
- El comportament disruptiu de l'infant/adolescent en les activitats. Aquesta decisió d'expulsió haurà de ser presa conjuntament pel servei, el servei derivador i la persona referent del Departament d'Atenció Social a la infància i famílies.
- La no participació de les famílies (en situació de risc greu i lleu-moderat) en les activitats relacionades amb el pla de treball en cap cas pot ser motiu d'exclusió per a l'infant. Aquestes situacions hauran de ser comunicades al servei derivador per a poder ser treballades amb els referents familiars.

La **finalització de l'estada dels infants**, adolescents i famílies es farà per:

- Consecució dels objectius proposats en el Pla de Treball.
- El servei es planteja una intervenció inicial de dos anys, no obstant, en cas de necessitat aquesta temporalitat podrà ser ampliada.
- Demanda de la família i/o infant major de 12 anys (en situacions en que hi hagi un risc lleu-moderat o greu cal valorar conjuntament amb el servei derivador la necessitat de treballar per la continuïtat en el servei o no).
- Canvi de territori fora de la ciutat de Barcelona. En el cas que sigui dins de Barcelona, aquell que no permeti el desplaçament al servei.
- Quan l'adolescent assoleixi edat superior als 16 anys.
- Manca d'assistència de l'infant o adolescent al servei, sense causa justificada.
- No adequació del servei a les necessitats de l'infant o adolescent, sempre segons valoració tècnica.
- Altres causes segons valoració tècnica: no adaptació o aprofitament del servei per part de l'infant o adolescent, impossibilitat de treball i seguiment amb la família, i d'altres.

Llista d'espera del servei

Aquell infant o adolescent que no obtingui plaça es posarà en llista d'espera. La gestió de la llista d'espera tindrà les següents característiques:

- Cada infant o adolescent pot mantenir-se en llista d'espera per un període màxim de dos anys.
- Caldrà revisar anualment amb els derivadors la llista d'espera amb l'objectiu d'actualitzar-la, conjuntament amb la referent del Departament d'Atenció Social a la Infància i Famílies de l'IMSS.
- Les llistes d'espera s'organitzaran segons nucli territorial d'atenció i franges d'edat. Així mateix, també es farà una llista d'espera per cada territori i franja d'edat d'infants o adolescents que requereixin el suport de la figura del vetllador/a (segons requisits).

- La direcció del servei o coordinador/a de cada nucli avisarà la família de l'obtenció de la plaça, quan es produeixi una vacant, i informarà al derivador de l'acceptació de la plaça i l'inici en el servei.
- En aquelles situacions en que la família en llista d'espera, quan és avisada i obté plaça, no acut al servei o no mostra interès en ocupar la plaça que se li ha assignat, es contactarà amb el servei derivant i aquest valorarà o no la idoneïtat de mantenir la derivació i de treballar-la novament amb la família. Com a norma general, si en un període d'un mes no es produeix la incorporació, l'infant o adolescent serà donat de baixa o retornarà a la llista d'espera, si així s'acorda amb el servei derivant.

6.2. Activitats bàsiques adreçades als infants i/o adolescents del Servei d'Intervenció Socioeducativa Cap de Setmana i Agost

Són aquelles activitats corresponents als diferents programes socioeducatius que amb un procés transversal i d'intervenció individual, grupal i comunitària, tenen com a objectiu millorar les competències socials i personals en els diferents àmbits.

Les activitats es realitzaran en els períodes i horaris d'atenció directa definits a la clàusula 5.1 d'aquest plec.

Les **activitats bàsiques mínimes** que han d'integrar el Servei d'Intervenció Socioeducativa són les següents:

- **Acollida:**

Es tracta d'un espai diari que té per objectiu bàsic donar la benvinguda als infants i adolescents i intercanviar les vivències del quotidià amb ells d'una forma relaxada, així com oferir un espai d'apropament i interès per l'estat emocional dels infants i adolescents. L'espai també va dirigit al contacte amb les famílies i a la detecció de possibles canvis, necessitats o dificultats.

- **Esmorzar, dinar i hàbits d'higiene:**

L'espai d'esmorzar i de dinar suposarà una estona de relació entre infants, adolescents i equip professional del SIS on es fomentarà una alimentació saludable i equilibrada, així com hàbits d'higiene i de cura personal.

Pel que fa als infants i adolescents, l'adjudicatària proporcionarà l'esmorzar, que inclourà un entrepà o dolç, un làctic i/o fruita, tant en la modalitat de Cap de Setmana com en la d'Agost. En el cas de l'Agost, l'adjudicatària també proporcionarà el dinar, el qual inclourà tres plats prenent com a base una dieta mediterrània, saludable i equilibrada.

Per tant, les despeses associades a l'esmorzar en modalitat de SIS Cap de Setmana i SIS Agost i al dinar, en el cas del SIS Agost, aniran a càrrec de l'adjudicatària i inclouran els infants que participin per territori, així com als professionals del servei en atenció directa (coordinadors de nucli, professionals de l'àmbit social, monitors/es de lleure, vetlladors/es i tècnic/a de manteniment) a cada nucli.

En canvi, durant el SIS Cap de Setmana els infants i adolescents podran portar el dinar de casa. L'equip educatiu del SIS vetllarà per tal de treballar amb els infants i adolescents, però sobretot

amb les seves famílies, la conscienciació de la importància d'una dieta sana i equilibrada. Aquest treball es podrà dur a terme, per exemple, a partir de la realització de tallers dirigits a les famílies per tal de reforçar hàbits relacionats amb l'alimentació saludable i l'economia domèstica.

La licitadora també podrà contemplar l'ofertament del dinar als infants i adolescents participants del SIS Cap de Setmana. La despesa serà assumida per l'adjudicatària, tal com queda recollit a la clàusula 11.1.2 de la memòria justificativa. Així com també podrà contemplar l'ofertament d'esmorzar a les famílies en aquells espais generats segons la clàusula 6.3. La despesa serà assumida per l'adjudicatària, tal com queda recollit a la apartat 11.1.5 de la memòria justificativa.

L'adjudicatària haurà de proveir els aliments, tenint en compte les recomanacions de la Guia publicada per l'Agència de Salut Pública de Catalunya (ASPCAT): "Petits canvis, per menjar millor(2024)".

En relació als hàbits d'higiene, el servei ha de comptar amb **espais de dutxa** que permetin treballar els hàbits després de l'activitat de lleure, esportiva, o bé per aquelles situacions on hi ha una vulnerabilitat elevada i l'infant o l'adolescent no en pot fer ús habitual en el domicili. En casos valorats pel SIS i el servei derivador, l'ús d'aquest recurs d'higiene podrà ser utilitzat pels progenitors/es, tutors/es i/o adults referents. En cap cas, els recursos poden ser utilitzats pels infants o adolescents i adults al mateix moment per evitar situacions de risc.

- **Espai d'aprenentatge:**

Es tracta d'un espai **no** dirigit al reforç escolar, sinó que potencia activitats que reforcin els aprenentatges des d'una visió àmplia, sempre tenint en compte l'edat dels diferents grups i la diversitat i utilitzant, en la mesura del possible, metodologies innovadores.

- **Activitats socioeducatives i lúdic-esportives:**

La programació d'activitats atractives i centrades en l'interès dels infants i adolescents ha de fomentar les competències emocionals, relacionals i socials, la participació, l'educació en valors, el lleure, l'expressió, el creixement personal i un projecte de futur en els infants i adolescents participants. És necessari utilitzar marcs teòrics que permetin desenvolupar el projecte en la seva totalitat.

- **Tallers i/o activitats adreçats als infants i adolescents:**

A partir dels tallers i/o l'activitat diària de lleure, joc o esportiva s'haurà de fomentar el treball i la conscienciació en els àmbits de la igualtat, la violència masclista, la interculturalitat, els hàbits, el benestar emocional, la relació amb l'altre.

- **Acompanyament socioeducatiu dels infants i adolescents:**

Inclou aquells espais de tutoria del professional de l'àmbit social amb l'infant o adolescent que tenen com a objectiu l'acompanyament socioeducatiu, i que estan relacionats amb el pla de treball o pla educatiu individualitzat, consensuat entre servei, servei derivador i família, en cas necessari.

- **Espais de participació dels infants i adolescents (assemblees o altres espais grupals):**
Espais adreçats a un grup o varis d'infants i/o adolescents del servei i dinamitzades pels professionals de l'àmbit social.

Els anteriors punts es podran desenvolupar mitjançant activitats de lleure, de joc i esportives que permetin metodologies actives, participatives i vivencials pels infants i adolescents.

- **Activitats adreçades al coneixement de l'entorn :**
Un dels aspectes importants del projecte és la vessant comunitària del mateix. Aquesta inclou dues mirades:

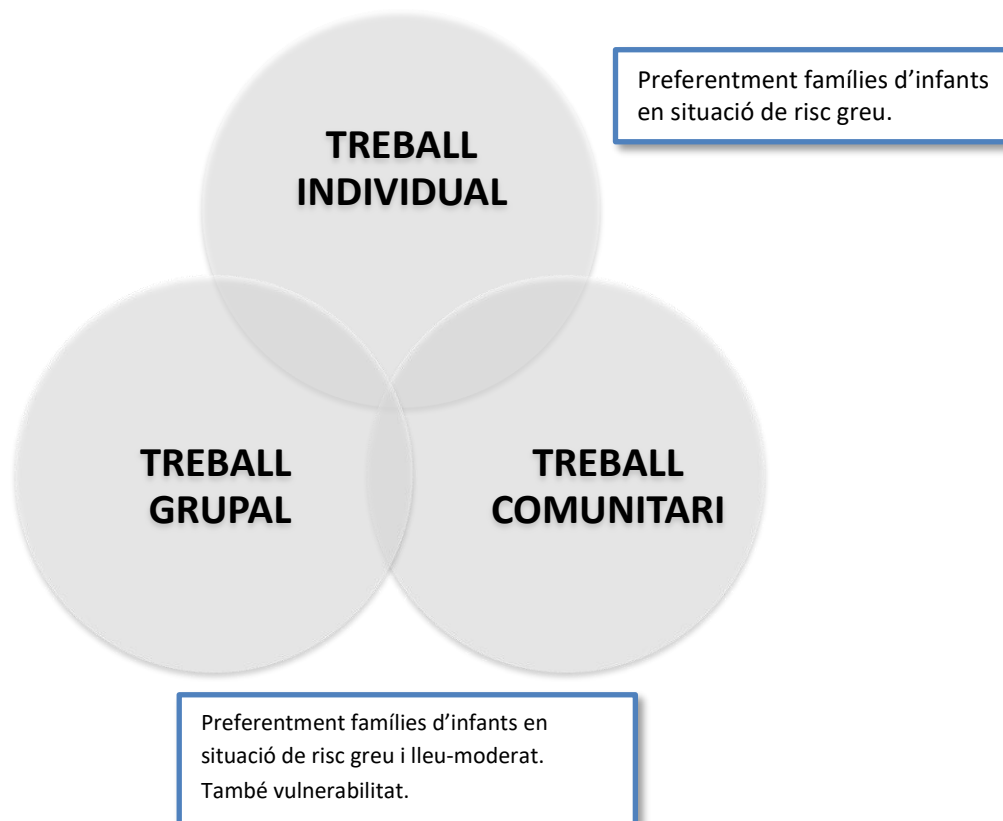
- La interna del propi servei, on s'estableix un emmirallament entre les famílies que permet la relació, en una societat on predomina la soledat, i que permet la relació entre iguals.
- L'externa. El servei ha de proposar accions encaminades al coneixement de l'entorn que permetin posar en relació a les persones amb el seu entorn proper (recursos públics i socials del territori de lleure, cultura, laboral, entre d'altres).

6.3. Activitats bàsiques adreçades a les famílies dels infants i adolescents del servei

Les activitats adreçades a les famílies es duran a terme a tres nivells, individual, grupal i comunitari, segons l'objectiu a treballar i la situació de l'infant i la família. Cada tipologia d'intervenció es desenvoluparà a la clàusula 6.5 però a nivell general es concreta en:

- **Treball individual:** destinat preferentment a famílies on els infants estan en situació de risc greu, segons l'article 102 de la **Llei 14/2010, de 27 de maig, dels Drets i Oportunitats en la Infància i Adolescència**. En el cas del SIS Cap de Setmana es durà a terme prioritàriament els divendres i suposarà un espai d'acompanyament socioeducatiu i recolzament familiar, on es treballarà també a nivell d'hàbits, rutines i competències parentals. En el cas del SIS Agost només es prioritzarà la intervenció individual amb famílies en l'abordatge de situacions sobrevingudes o en els casos de famílies de noves derivacions d'infants en situació de risc greu de desprotecció valorades amb una eina de cribratge. En aquest sentit, haurà de ser la figura de coordinació qui valori quin professional ha d'intervenir amb la família. Aquestes intervencions es duran a terme fora de l'horari d'atenció directa, excepte en casos de situacions sobrevingudes.
- **Treball grupal:** destinat a totes les famílies dels infants i adolescents participants en el SIS, amb especial incidència a les famílies dels infants que es troben en situació de risc greu o lleu-moderat. Es durà a terme tant en algunes sessions preferentment en divendres (en el cas del SIS Cap de Setmana) com en els espais d'atenció directa del SIS (dissabte, en el cas del Cap de Setmana i dia a concretar en el cas d'Agost) algunes de les quals estaran destinades únicament a famílies i d'altres a infants, adolescents i famílies conjuntament.

- **Treball comunitari:** destinat a totes les famílies dels infants i adolescents participants en el SIS, amb especial incidència a les famílies dels infants que es troben en situació de risc greu o lleu-moderat. Són activitats que potencien el coneixement de l'entorn proper, la interrelació i l'establiment de xarxes socials informals.



Les activitats bàsiques adreçades a les famílies són les següents:

- **Nivell d'Acollida:**

L'acollida al SIS es planteja a dos nivells, en un primer moment una acollida inicial, quan la família entra al servei, que suposa un espai de rebuda i acolliment, on s'inicia la vinculació de la família amb el SIS.

Posteriorment, durant el procés d'intervenció socioeducativa amb l'infant i adolescent, en l'estona d'acollida diària al SIS Cap de Setmana o Agost, l'equip del SIS s'haurà d'apropar a les famílies per interessar-se per elles i que aquestes puguin comunicar qualsevol tipus d'incidència i/o situacions noves de la família que s'hagin pogut produir.

- **Intervenció amb les famílies en situació de risc greu i lleu-moderat:**

Aquest tipus d'intervenció es durà a terme en el SIS Cap de Setmana i es realitzarà preferentment en divendres, excepte en aquells casos urgents o situacions sobrevingudes que requereixin una intervenció individualitzada el dissabte. La intervenció en famílies es realitzarà

a nivell individual amb famílies en situació de risc lleu-moderat o greu a partir d'entrevistes socioeducatives, i també a nivell grupal a partir de xerrades o tallers per treballar dificultats o interessos generalitzats de les famílies; en aquest darrer cas també hi podran participar famílies que es trobin en situació de vulnerabilitat.

Així, els/les professionals que dinamitzaran aquests espais, els organitzaran i constituïran en funció del nombre de famílies que participin i faran propostes de temes de conversa de forma natural que puguin ser de l'interès de les famílies en relació a l'educació i acompanyament dels/de les seus/seves fills/es, deixant espai a temes que suggereixin les famílies i obrint l'espai a que aquestes plantegin els seus neguits i dubtes.

- **Participació de les famílies en els espais d'activitat dels infants i/o adolescents:**

El servei facilitarà la participació de les famílies en algunes de les activitats programades. D'aquesta manera, es pretén oferir espais de relació entre els infants i les seves famílies en un context socioeducatiu i lúdic, que fomenti el vincle entre ells i els permeti ampliar els seus recursos i competències. En aquest sentit, s'oferirà a les famílies la possibilitat de participar en grups de trobada que es duran a terme preferentment en **dos divendres al mes en Servei d'Intervenció Socioeducativa Agost, i un dissabte bimensual en el Servei d'Intervenció Socioeducativa de Cap de Setmana.**

- **Activitats de participació de les famílies en celebracions o altre tipus d'activitats puntuals:**

L'equip educatiu motivarà, convocarà i organitzarà la participació de les famílies en activitats/celebracions del barri, comunitat. Els objectius d'aquesta tipologia d'activitats són incrementar el coneixement de la xarxa i l'entorn més proper, millorar la relació entre la família amb el col·lectiu, les institucions i entitats del barri, potenciar la circulació social de la família en l'entorn que l'envolta, fomentar un ús adequat dels espais públics i generar projectes de co-creació entre diferents actors del territori amb la participació activa de les famílies dels SIS i d'altres equipaments municipals.

6.4. Activitats complementàries del servei

Per tal d'assolir els objectius plantejats en la clàusula 3, s'haurien de tenir en compte les següents activitats:

- **Espais de coneixement dels serveis derivadors:**

Anualment l'adjudicatària haurà de realitzar visites als serveis derivadors per a presentar el servei, en el cas del SIS Cap de Setmana als serveis bàsics d'atenció social i als SEAIA dels territoris i, en el cas del SIS Agost s'amplia als serveis de ciutat, SARA, SAIER i SOASS. Es tracta de generar el coneixement i l'apropament al servei del personal tècnic dels serveis derivadors per afavorir els resultats de la intervenció socioeducativa.

- **Espais de coordinació i avaluació:**

S'hauran de generar espais de coordinació, seguiment i avaluació dels PEIs i plans de treball dels infants/adolescents i famílies. En aquest sentit, en els casos d'infants i adolescents en situació

de risc greu s'establiran Plans Educatius Individuals, en endavant PEIs) amb els infants i adolescents i plans de treball amb la família; en els casos de situació de risc lleu-moderat s'establiran plans de treball familiars, incloent l'infant o adolescent i la família, i en els casos de vulnerabilitat no s'establirà cap mecanisme específic de seguiment més enllà del dia a dia al servei.

Aquests espais de coordinació i avaluació es duran a terme principalment amb els serveis derivadors, no obstant, en els casos necessari també es podrà ampliar a serveis educatius i de salut. A banda de les possibles reunions presencials que puguin existir, l'adjudicatària podrà proposar eines telemàtiques que recullin els plans de treball dels infants, adolescents i famílies; així com el seguiment dels mateixos, sempre i quan es garanteixi la seguretat i confidencialitat.

L'adjudicatària haurà d'elaborar la planificació, trimestral en el cas del servei de Cap de Setmana, i mensual en el cas d'Agost, que contempli tant el Programa d'Activitats d'atenció directa amb infants i també famílies en l'horari establert, i les intervencions individuals i grupals amb famílies preferentment en divendres, com la resta d'accions i activitats: gestió interna, espais de reunió d'equip, coordinació amb la xarxa de professionals, sessions de formació i supervisió.

▪ **Programa de formació 360º:**

Adicionalment a les activitats bàsiques i complementàries descrites, la licitadora podrà proposar la realització i posada en marxa d'un **programa de formació 360º** dels adolescents participants al Servei. Es tracta d'oferir als adolescents que hagin complert els 16 anys la possibilitat de participar voluntàriament en un programa destinat a capacitar-los per tal d'esdevenir monitors/es en un servei d'aquestes característiques. En aquest sentit, s'haurà de facilitar als adolescents que puguin realitzar la formació pertinent i que posteriorment puguin dur a terme les pràctiques formatives en el mateix servei. Posteriorment, un cop finalitzada la formació, en cas que hi hagi vacants de monitor/a es prioritzarà la seva contractació.

▪ **Colònies de cap de setmana:**

Com a activitat complementària, la licitadora podrà oferir la realització d'un cap de setmana de colònies pels infants i adolescents participants en el SIS Cap de Setmana.

Tenint en compte que els infants i adolescents participants en el SIS Cap de Setmana provenen de famílies en situació de vulnerabilitat i/o risc de desprotecció, sovint no poden accedir a les mateixes oportunitats que la resta d'infants que no pateixen aquestes situacions. En aquest sentit, participar d'un cap de setmana de colònies els suposa una experiència enriquidora tant a nivell individual (emocional, autonomia, autoconeixement, entre d'altres) com a nivell grupal (socialització, vinculació, cohesió de grup, entre d'altres).

Les despeses associades a aquesta activitat aniran íntegrament a càrrec de l'adjudicatària, tal i com queda recollit a la clàusula 11.1.3 de la memòria justificativa.

6.5. Metodologia d'Intervenció

El Servei d'Intervenció Socioeducativa podrà tenir en compte en la seva intervenció el model de treball de centre obert establert per la Xarxa de Centres Oberts d'Atenció a la Infància en el

Document de la Xarxa de Centres Oberts d'Atenció a la Infància "Construint el model de Centres Oberts per a la ciutat de Barcelona:

<http://www.bcn.cat/barcelonainclusiva/ca/2017/5/PublicacioXCO.pdf>

La metodologia de treball del servei ha de combinar l'atenció a nivell individual, grupal, familiar i comunitària. L'adjudicatària podrà aportar metodologies noves d'intervenció.

▪ **Treball individual**

Els infants i adolescents reben un seguiment individualitzat, i, en els casos d'infants i adolescents en situació de risc greu reben una atenció més intensiva que té per instrument el PEI (Pla Educatiu Individual). Els tres àmbits del procés de seguiment individualitzat són el diagnòstic, la intervenció socioeducativa i l'avaluació.

▪ **Treball grupal.**

S'incorpora l'atenció grupal com a metodologia d'intervenció per a treballar aspectes socioeducatius amb la intenció que el grup sigui el propi recurs i el motor de canvi.

El treball grupal és una modalitat de treball per a l'atenció de persones basada en una metodologia específica que utilitza el grup com a context i mitjà per produir processos de canvi individual. Es caracteritza per la planificació i gestió professional d'un procés orientat deliberadament a la creació i la vivència de relacions d'intercanvi, confiança i suport entre persones que comparteixen una mateixa realitat, per a generar o reforçar, a partir d'interaccions, els recursos personals, la motivació i el compromís necessaris per a la transformació i l'autonomia. Els factors que emergeixen del procés grupal afavoreixen la promoció i potencien capacitats inherents a les persones.

Són accions que tenen com a objectiu apoderar els grups per tal que siguin impulsors d'accions que contribueixin a la millora de la qualitat de vida de la comunitat en la que viuen.

▪ **Acció comunitària.**

Els projectes d'accions comunitàries amb participació dels serveis es defineixen com a projectes d'atenció col·lectiva amb uns determinats trets característics:

- Accions que van adreçades a grups o col·lectius de persones, que es poden realitzar de manera conjunta, o no, amb altres serveis i amb el propi col·lectiu implicat.
- Que tenen una necessitat comuna i que la seva intervenció té un efecte multiplicador en el seu impacte.
- Aquest col·lectiu de persones o grup es sent acompanyat en la resolució del seu problema o interès.

Aquests projectes tenen com a trets característics:

- L'existència d'un col·lectiu humà al qual es reconeix la capacitat de ser subjecte i protagonista d'accions i decisions amb voluntat d'incidir en el canvi i la millora de les seves condicions de vida.
- La consciència de pertinença de les persones que integren el col·lectiu.

- L'existència de pautes de vinculació mútua i reciprocitat quotidiana, derivada de la convivència en un territori o de la vivència d'una necessitat compartida o de la participació en una activitat comuna adreçada a satisfer necessitats comunes.
- La intencionalitat de generar capacitat d'organització, apoderament, per a impulsar accions pel propi grup més enllà del propi grup.

- **Treball en xarxa.**

El treball en xarxa és més que una coordinació amb altres institucions, implica pensar, comunicar i actuar conjuntament, compartint objectius i recursos, unificant capacitats i esforços i posant en relació les accions.

Aquesta metodologia implica interdependència entre la diversitat de professionals implicats, confiança i oportunitat per als aprenentatges mutus, recíprocs i compartits, potenciant d'aquesta manera el capital social de què disposa la mateixa xarxa.

La creació d'un espai comú de trobada, anàlisi i reflexió permetrà acordar actuacions concretes i una millora en la col·laboració, de manera que compartir la informació i la preocupació que generen les situacions complexes i vulnerables des de diferents camps d'intervenció, aportarà una mirada diferent a la problemàtica. Sovint amb més comprensió de la situació i de les possibilitats d'intervenció dels serveis, i alhora una reducció de les contradiccions i una ajuda per trobar noves estratègies d'intervenció compartides.

Les xarxes haurien de regir-se pels criteris següents:

- **Proximitat:** resposta a les necessitats del territori.
- **Transversalitat:** visió integral i integradora de l'acció.
- **Horitzontalitat:** organització i estructura de les relacions no jeràrquica.
- **Coresponsabilitat:** existència d'un compromís compartit.
- **Col·laboració:** reconeixement i interdependència en les relacions.
- **Proactivitat i projecció:** planificació estratègica i orientació a la millora.

La metodologia de treball en xarxa, com a instrument de treball, per al conjunt dels i de les professionals, planteja una tasca complexa que requereix construir contextos col·laboratius, d'interequips, d'interinstitucions i d'interserveis.

Els eixos en els que gira el treball en xarxa són:

- **Objectius comuns.** Els objectius de la xarxa no poden ser aliens als objectius de cadascuna de les organitzacions que integren, sinó que hi han d'estar inclosos.
- **Acció comuna.** El treball en xarxa és comunicació i cooperació per a l'acció. La coresponsabilitat i co-construcció de decisions i acords estan basades en el treball col·laboratiu on es comparteixen les intervencions i l'èxit és de tothom.
- **Sinergia i treball en equip.** La complementarietat de les parts és la finalitat del treball en xarxa.
- **Horitzontalitat.** Les relacions que s'estableixen entre les parts que componen la xarxa són "entre iguals".
- **Pertinença participativa i compromís.**

- **Autonomia i relació entre les parts.** El treball en xarxa implica una metodologia de treball àmpliament descentralitzada.
- **Simplicitat i flexibilitat organitzativa.** La xarxa és un mitjà per aconseguir l'assoliment dels objectius concrets, no una finalitat.
- **Comunicació.** La vinculació interprofessional sorgeix d'un treball basat en l'empatia, el reconeixement i el respecte de l'altre.
- **Construcció i gestió col·lectiva del coneixement.**
- **Avaluació i aprenentatge permanent.**
- **Interès genuí a millorar la qualitat de vida de la ciutadania.** La persona és el centre de la mirada i de la intervenció.
- **Articulació amb altres funcions.** El treball en xarxa permet conèixer millor els límits i les funcions dels serveis i professionals, la qual cosa pot ser útil per al treball diari.
- **Estructura i òrgans de coordinació.** Cal definir espais de treball, de deliberació i d'aprofundiment per marcar les línies estratègiques del treball col·lectiu.
- **Coordinacions internes i externes.** S'han de garantir diversos nivells de coordinació com a part de la metodologia de treball:
 - Amb aquelles persones designades per l'IMSS per a fer el seguiment de les tasques a desenvolupar dins d'aquest contracte.
 - Sistemàtica de registre i avaluació. La intervenció realitzada pel servei haurà de registrar-se de manera sistemàtica en les eines i/o aplicatius destinats a aquesta finalitat per tal de donar resposta als indicadors d'avaluació i les fites proposades. Tots els i les professionals que desenvolupin les actuacions requerides hauran de registrar les intervencions en cadascuna de les àrees reclamades. El sistema de registre haurà de tenir en compte la clàusula 13 relativa a seguretat de sistemes d'informació.

La situació de risc o vulnerabilitat de l'infant o adolescent marcarà el tipus d'intervenció que es durà a terme des del SIS tant amb l'infant o adolescent com amb la família:

- **Infants en situació de risc greu:** en aquests casos s'establirà un PEI amb l'infant o adolescent i un pla de treball amb família que inclourà preferentment intervenció a nivell individual i grupal.
- **Infants en situació de risc lleu-moderat:** en aquests casos s'establirà un pla de treball amb l'infant i la família. Es promourà que la família participi si més no a nivell grupal en les activitats programades pel SIS.
- **Infants en situació de vulnerabilitat:** no s'establirà cap pla de treball i la participació de la família a les intervencions grupals i comunitàries serà voluntària.

En el cas dels infants i adolescents que presentin necessitats educatives especials es durà a terme un tipus d'intervenció o un altre, segons la situació de risc detallada anteriorment. No obstant, la figura del vetllador/a promourà la inclusió de l'infant o adolescent en les activitats planificades pel SIS duent a terme les adaptacions metodològiques necessàries per la inclusió de l'infant en la dinàmica del servei.

Instruments metodològics:

- **Pla Educatiu Individual (PEI):**

Es tracta de l'eina de treball que desenvolupa el/la referent de l'infant, en la qual es recullen els objectius concrets a treballar amb l'infant i/o adolescent, adequant-se a les seves necessitats individuals. Tal i com s'ha indicat anteriorment, el PEI només es realitzarà amb els infants i adolescents en situació de risc greu segons l'article 102 de la LDOIA. El PEI es durà a terme en coordinació amb el servei derivador, així com amb la resta d'agents socioeducatius intervinents amb l'infant o adolescent, si es valora pertinent, i caldrà comptar amb el consens de la família.

- **Pla de treball amb la família:**

El pla de treball amb la família es durà a terme amb aquelles famílies en què els seus fills/es es trobin en situació de risc greu (valorat per eina de cribatge). Aquest pla serà consensuat entre la família, el servei i el servei derivador i té per objectiu donar suport a les famílies en relació a les competències parentals, així com fomentar el vincle i una parentalitat positiva.

Per tal de dur a terme aquest pla de treball es realitzaran sessions individuals amb la família i també grupals amb la resta de famílies participants com activitats conjuntes famílies i infants i adolescents i comunitàries amb l'entorn proper.

En els casos de situació de risc lleu o moderat es durà a terme el pla de treball amb una intensitat més baixa.

6.6. Documentació

L'avaluació del procés dels infants, adolescents i famílies es porta a terme a través d'un conjunt d'instruments per identificar les millores assolides i l'evolució dels participants al servei. Així, s'afavoreix la realització de revisions i reajustaments del pla de treball en cas que es valori pertinent pel sorgiment de noves necessitats, reestructurant, si s'escau, els objectius plantejats per donar resposta a la nova situació. D'aquesta manera es garanteix una avaluació i actualització dinàmica i constant del pla de treball familiar.

Aquests instruments són els següents:

- **Seguiment del Pla de Treball Familiar:** Periòdicament, segons la intensitat marcada en el pla de treball, es realitzarà una trobada amb la família, servei referent derivant (en la mesura del possible) i referent del SIS per tal de valorar conjuntament l'evolució del pla i l'assoliment dels objectius marcats.
- **Coordinacions amb referent del servei derivant:** Aquestes coordinacions tenen per objectiu establir els criteris comuns d'acompanyament del procés familiar. En la mesura del possible, i sempre que es consideri oportú, es promourà que les famílies puguin participar en aquestes coordinacions com a protagonistes i agents actius del seu propi canvi.
- **Reunions de l'equip professional d'atenció del servei:** Es realitzen setmanalment i es fa seguiment dels Plans de Treball i del procés que va fent cada família. S'estableixen les

línies per avançar en el procés de millora, així com també la reflexió i anàlisi de les diferents propostes de treball.

- **La conversa amb la família:** El relat que fa la família en relació al seu procés, en els diferents espais quotidians, és un indicador clau en l'avaluació i forma part de la metodologia de treball.

CLÀUSULA 7. ALTRES CARACTERÍSTIQUES DEL SERVEI

7.1. Ubicació

El Servei d'Intervenció Socioeducativa haurà de desenvolupar les seves accions en els espais públics i/o privats que l'adjudicatària disposi i consideri adequats per a l'execució del servei. En cas que l'adjudicatària no compti amb els espais necessaris, l'IMSS facilitarà el contacte amb el Districte i/o altres organismes per donar suport en la cerca dels recursos adients. La Licitadora haurà de lliurar una declaració amb el compromís d'aportar aquests espais segons les indicacions de la present clàusula. Els espais hauran d'estar acordats abans de l'inici de l'activitat.

Els espais hauran de comptar com a mínim amb una pista de joc d'uns 300 metres quadrats a l'aire lliure i/o espais coberts on es puguin fer dinàmiques. D'altra banda haurà de comptar amb cuina i menjador que permeti escalfar el menjar, i que puguin menjar en un torn els 55 infants i adolescents i els 10 monitors, o com a mínim que es puguin fer torns. Haurà de comptar amb com a mínim 3 dutxes i 6 lavabos.

Els espais necessaris per a desenvolupar els serveis són els següents:

- Servei d'Intervenció de Cap de Setmana. Necessitarà 3 espais:
 - Districte de Sant Andreu: 1 espai.
 - Districte de Sant Martí: 1 espai.
 - Districte de Nou Barris: 1 espai.

Preferentment aquests espais hauran d'estar en barris, dels districtes prèviament indicats, considerats amb rendes baixes.

- Servei d'Intervenció de mes d'agost. Necessitarà 5 espais, amb el detall següent:
 - Districte de Sant Andreu. 1 espai.
 - Districte de Sant Martí. 2 espais.
 - Districte de Nou Barris. 2 espais.

De la mateixa manera que a la modalitat de servei de cap de setmana, es prioritzaran espais ubicats en territoris desfavorits dels districtes prèviament indicats. Es podran mantenir els espais que s'utilitzin per la modalitat de cap de setmana i ampliar dos espais més, un pel districte de Sant Martí i un pel de Nou Barris.

Les hores de servei dedicades a planificació, control, recollida de dades, gestió, entre d'altres tasques similars a realitzar per l'adjudicatària que no estiguin incloses en l'atenció directa a les persones usuàries del servei, seran desenvolupades a les instal·lacions de l'adjudicatària o

d'altres facilitades, entenent que el seu cost és a càrrec de l'adjudicatària i forma part de la seva infraestructura. En cap cas l'IMSS proporcionarà aquest espai.

7.2. Durada i horaris d'atenció directa del Servei

La durada i horaris del Servei d'Intervenció Socioeducativa en les seves dues modalitats, són els que es detallen a continuació:

- Caps de setmana:
 - Tots els dissabtes hàbils de l'any, excepte els festius i els dels mesos de juliol i agost.
 - L'horari d'atenció directa serà de 9:30 a 15:30.
 - A banda, es farà intervenció amb les famílies en risc de desprotecció preferiblement en divendres per tal de poder dur a terme accions individuals i/o grupals .
- Agost:
 - De dilluns a divendres durant el mes d'agost.
 - L'horari d'atenció directa serà de 9:30 a 15:30.

CLÀUSULA 8. RECURSOS DEL SERVEI

8.1. Recursos Humans

El Servei d'Intervenció Socioeducativa Cap de Setmana i Agost estarà integrat pels recursos humans següents: Direcció del servei, Coordinació d'unitat, professionals de l'àmbit social, Monitors/es-vetlladors/es de necessitats educatives especials, Monitors/es de lleure i esportiu i Tècnics/ques de manteniment.

A continuació s'expliciten els recursos humans mínims i el detall dels perfils requerits per a desenvolupar el Servei d'Intervenció Socioeducativa, d'acord amb l'estimació de nuclis, grups i número de persones usuàries per grup a cada modalitat de servei (veure clàusula 5.1 d'aquest plec relativa a les Modalitats del servei).

SERVEI INTERVENCIÓ SOCIOEDUCATIVA CAP DE SETMANA				
Nucli	Càrrec	Número	Categoria segons conveni	Hores/setmana
Sant Andreu	Direcció Servei	1	Grup 1 Punt 1.1	38,5h
	Coordinador/a Unitat	1	Grup 1 Punt 1.2	15h
	Professionals àmbit social	4	Grup 2	10h
	Monitor/a vetllador/a NEE	2	Grup 3 Punt 3.2	7,5h
	Monitor/a lleure/esportiu	2	Grup 3 Punt 3.2	7,5h
	Tècnic/a manteniment	1	Grup 4	7,5h
Sant Martí	Coordinador/a Unitat	1	Grup 1 Punt 1.2	15h
	Professionals àmbit social	4	Grup 2	10h

Nou Barris	Monitor/a vetllador/a NEE	2	Grup 3 Punt 3.2	7,5h
	Monitor/a lleure/esportiu	2	Grup 3 Punt 3.2	7,5h
	Tècnic/a manteniment	1	Grup 4	7,5h
	Coordinador/a Unitat	1	Grup 1 Punt 1.2	15h
	Professionals àmbit social	4	Grup 2	10h
	Monitor/a vetllador/a NEE	2	Grup 3 Punt 3.2	7,5h
	Monitor/a lleure/esportiu	2	Grup 3 Punt 3.2	7,5h
Tècnic/a manteniment	1	Grup 4	7,5h	

SERVEI INTERVENCIÓ SOCIOEDUCATIVA AGOST				
Nucli	Càrrec	Número	Categoria segons conveni	Hores/setmana
Sant Andreu	Direcció Servei	1	Grup 1 Punt 1.1	38,5h
	Coordinador/a Unitat	1	Grup 1 Punt 1.2	38,5h
	Professionals àmbit social	5	Grup 2	38,5h
	Monitor/a vetllador/a NEE	4	Grup 3 Punt 3.2	38,5h
	Monitor/a lleure/esportiu	2	Grup 3 Punt 3.2	38,5h
	Tècnic/a manteniment	1	Grup 4	38,5h
Sant Martí	Coordinador/a Unitat	2	Grup 1 Punt 1.2	38,5h
	Professionals àmbit social	9	Grup 2	38,5h
	Monitor/a vetllador/a NEE	8	Grup 3 Punt 3.2	38,5h
	Monitor/a lleure/esportiu	4	Grup 3 Punt 3.2	38,5h
	Tècnic/a manteniment	2	Grup 4	38,5h
Nou Barris	Coordinador/a Unitat	2	Grup 1 Punt 1.2	38,5h
	Professionals àmbit social	9	Grup 2	38,5h
	Monitor/a vetllador/a NEE	8	Grup 3 Punt 3.2	38,5h
	Monitor/a lleure/esportiu	4	Grup 3 Punt 3.2	38,5h
	Tècnic/a manteniment	2	Grup 4	38,5h

En el cas del SIS Agost, els coordinadors/es de cada nucli es contractaran a partir del dia 1 de juliol, els professionals de l'àmbit social (Grup 2) a partir del 15 de juliol i la resta de professionals únicament durant el mes d'agost.

Les condicions laborals dels professionals contractats per a la realització del Servei d'Intervenció Socioeducativa de Cap de Setmana i Agost es regiran pel Conveni d'Acció Social amb infants, joves, famílies i d'altres en situació de risc. S'ha tingut en compte també l'Acord parcial i actualització de taules salarials, de l'esmentat Conveni, de data 31 de març de 2025 (publicat al DOG en nombre 9416 de 20 de maig de 2025 com a Resolució EMT/1721/2025, de 12 de maig, per la qual es disposen la inscripció i la publicació de l'Acord parcial de la Comissió Negociadora del Conveni col·lectiu de treball de Catalunya d'acció social amb infants, joves, famílies i d'altres en situació de risc per als anys 2013-2018 (codi de conveni núm. 79002575012007).

8.1.1. Direcció de Servei

És la persona responsable de liderar el servei, dirigir els equips professionals, planificar, organitzar i coordinar totes les actuacions i donar compliment als objectius del servei, d'acord amb el que es defineix en aquest plec.

Dedicació: 1701,70 hores /anuals

Conveni: Acció social. Grup I. Punt 1.1. Direcció de centre, servei o programa

Perfil professional:

Aquesta ocupació haurà de ser desenvolupada per professionals que acreditin titulació universitària, grau o llicenciatura o diplomatura en l'àmbit de les ciències socials, la categoria professional de la qual serà prèviament validada pel Departament d'Atenció Social a la Infància i Famílies, amb experiència mínima de 2 anys en direcció i gestió de serveis adreçats a les persones i formació complementària en l'àmbit de la infància i adolescència en risc.

Funcions:

- Gestió estratègica i supervisió:
 - o Assumir els objectius globals del contracte i vetllar pel correcte funcionament de tots els aspectes de gestió del servei contemplats en aquest plec de prescripcions tècniques.
 - o Supervisar de manera integral tot el programa, assegurant-se que estigui alineat amb els objectius establerts.
- Organització i planificació:
 - o Organitzar, planificar i dirigir l'abast complet del servei per garantir una implementació eficient i eficaç. En concret, dissenyar i calendaritzar les activitats amb infants i/o adolescents i famílies.
- Direcció i gestió de l'equip de treball:
 - o Dirigir el personal assignat al contracte, assegurant un lideratge efectiu, una optimització de les seves habilitats i recursos, i fomentant un entorn de treball col·laboratiu i motivador.
 - o Disseny de la formació inicial i de la formació continuada durant el projecte.
- Gestió de la relació amb els equipaments on es desenvolupen les activitats d'atenció directa del servei.
- Gestió econòmica:
 - o Elaborar, executar i controlar propostes econòmiques per al correcte desenvolupament de les activitats, incloent pressupostos i comptes d'explotació.
- Participació en òrgans de coordinació i seguiment:
 - o Participar activament en els òrgans de coordinació i seguiment establerts en el present plec i aquelles clàusules que es puguin fixar per l'IMSS.
- Coordinació amb serveis socials:
 - o Coordinació amb els serveis socials que deriven participants, vetllant pel compliment dels requisits i criteris d'accés establerts per la normativa, així com coordinació amb aquests derivadors en l'evolució de les persones usuàries.
- Lideratge i supervisió dels serveis d'intervenció socioeducativa:

- Liderar, supervisar i garantir la correcta implementació dels serveis d'intervenció socioeducativa, assegurant la presència adequada de professionals amb el perfil idoni.
- Disseny de la planificació i establiment d'estàndards de qualitat:
 - Dissenyar la planificació i avaluació dels programes i activitats, establint estàndards de qualitat per a la prestació del servei.
- Foment i coordinació de l'estratègia de treball en xarxa i comunitari:
 - Fomentar i coordinar l'estratègia de treball en xarxa i comunitari amb entitats i organitzacions del territori, participant en taules comunitàries i creant sinèrgies amb altres entitats.
- Seguiment en xarxa i elaboració d'indicadors:
 - Fomentar i fer el seguiment en xarxa, elaborant indicadors de gestió i altres documents sol·licitats pel Departament d'Atenció Social a la Infància i Famílies i centres de serveis socials.
- Presentació de resultats i memòria:
 - Presentar els indicadors de resultats i la memòria del projecte, assegurant una comunicació efectiva amb el Departament d'Atenció Social a la Infància i Famílies de l'IMSS.
- Interlocució i tasques de representació:
 - Mantenir una interlocució eficaç amb el Departament d'Atenció Social a la Infància i Famílies de l'IMSS, realitzant tasques de representació segons sigui necessari.
- Gestió de suggeriments i queixes:
 - Facilitar el canal per a la realització de suggeriments o queixes per part de les persones usuàries, essent responsable de donar una resposta eficient.

8.1.2. Coordinador/a del nucli d'actuació

És responsable de coordinar la intervenció social i desenvolupar els programes d'activitats d'àmbit social per a la prevenció de situacions de risc social amb infants, adolescents i famílies a cada nucli d'actuació i de dirigir a les persones professionals dels equips que els corresponguin, així com de l'organització i coordinació de les actuacions d'aquests, segons les condicions tècniques establertes en aquest plec.

Dedicació: 3455,50 hores /anuals

Conveni: Acció social. Grup I. Punt 1.2. Sotsdirecció de centre, servei o programa

Perfil professional:

Educador/a social, treballador/a social, psicòleg/oga, pedagog/a o CAFE, validada pel Departament d'Atenció Social a la Infància i Famílies, la categoria professional de la qual serà prèviament validada. Es demana que aquesta persona hagi treballat al menys 2 anys en els darrers 5 anys en projectes d'atenció a infants i famílies amb necessitats d'integració social.

Funcions:

- Definició de les necessitats dels col·lectius específics objecte d'atenció de caràcter:
 - o Fisiològic i físic
 - o Cognitiu
 - o Emocional i social
- Garantir l'accés dels participants identificats segons els criteris establerts pel Departament d'Atenció Social a la Infància i Famílies i en coordinació amb els Centres de Serveis Socials.
- Establir una bona comunicació amb els referents educatius dels participants:
 - o Reunions periòdiques amb el referent de Serveis Socials
 - o Informar sobre el funcionament setmanal del projecte
 - o Supervisió dels informes dels participants
- Supervisar el pla de treball dels participants (infants, adolescents i famílies).
 - o Examinar els plans de treball individualitzats i els plans familiars establerts.
 - o Assegurar que els objectius siguin específics, mesurables, assolibles, rellevants i amb un temps determinat (objectius SMART).
 - o Verificar que els plans estiguin alineats amb les necessitats i objectius globals del centre.
- Reunions i comunicació:
 - o Organitzar reunions regulars amb el personal responsable de la implementació dels plans de treball.
 - o Mantenir una comunicació oberta amb altres professionals vinculats al pla de treball.
 - o Facilitar reunions amb els/les referents, participants i les seves famílies per revisar i ajustar els plans segons sigui necessari.
- Avaluació continuada:
 - o Implementar l'avaluació continuada per observar el progrés dels participants envers al pla de treball i els objectius individuals i grupals.
 - o Identificar les àrees d'èxit i les àrees de millora dels participants.
 - o Utilitzar els indicadors establerts per extreure dades concretes que permetin millorar els plans de treball.
 - o Observar i avaluar el desenvolupament dels participants en relació amb les activitats.
- Col·laboració amb famílies:
 - o Involucrar les famílies en el desenvolupament i revisió dels plans de treball.
 - o Oferir suport i recursos perquè les famílies puguin participar activament en la intervenció educativa dels/ de les seus/seves fills/es.
- Formació i recursos:
 - o Proporcionar recursos al personal perquè puguin implementar eficaçment els plans de treball.
 - o Introduir millores en les pràctiques i metodologies en el treball amb infants, adolescents i famílies.
- Gestió de dades i documentació:
 - o Mantenir registres precisos i actualitzats dels plans de treball i del progrés dels participants.
 - o Complir amb les polítiques i normativa de privacitat i seguretat de la informació en tot moment.
- Resolució de problemàtiques:

- Abordar les barreres o reptes que puguin sorgir en la implementació dels plans de treball.
- Col·laborar amb altres membres de l'equip per trobar solucions efectives.
- Planificació d'activitats:
 - Desenvolupar un programa d'activitats variades i estimulants que satisfaci les necessitats i interessos dels participants.
 - Assegurar que les activitats siguin apropiades per a diferents grups d'edat i nivells de desenvolupament.
- Supervisió i seguretat:
 - Supervisar les activitats per garantir la seguretat dels participants.
 - Establir i fer acomplir normes i procediments de seguretat.
 - Respondre de manera adequada en cas d'emergència o situació de risc.
- Motivació i participació:
 - Estimular la participació activa i positiva dels participants en les activitats.
 - Promoure l'esperit d'equip i la col·laboració entre els participants.
- Adaptabilitat i flexibilitat:
 - Adaptar-se als canvis i ajustar les activitats segons les necessitats i preferències del grup.
 - Flexibilitat en la gestió de situacions imprevistes o canvis de plans.
- Comunicació amb el personal:
 - Mantenir una comunicació clara i efectiva amb el personal socioeducatiu.
 - Coordinació amb el personal socioeducatiu del servei i els professionals referents per garantir la coherència i la complementarietat de les activitats.
- Gestió de conflictes:
 - Abordar els conflictes o desafiaments de comportament entre els participants.
 - Implementar estratègies per fomentar la resolució pacífica de conflictes.
- Observació dels participants:
 - Estar atent als canvis en el comportament dels participants durant les activitats.
 - Col·laborar amb altres professionals per identificar possibles necessitats d'intervenció o suport addicional.
- Promoció del desenvolupament personal:
 - Identificar oportunitats per al desenvolupament personal i social dels participants.
 - Proporcionar orientació i suport quan sigui necessari.
- Promoció d'inclusió:
 - Assegurar que les activitats siguin inclusives i respectuoses amb la diversitat dels participants.
 - Fomentar un entorn on tots es sentin respectats i valorats.
- Desenvolupar una metodologia efectiva per a la transmissió d'habilitats per a la vida:
 - Assegurar que el personal educatiu desenvolupa la metodologia establerta de forma integrada en les activitats i en els plans de treball per promoure el creixement personal i social dels participants

8.1.3. Professionals de l'àmbit social

Aquest professional du a terme intervenció socioeducativa amb les persones usuàries del servei. L'atenció és directa. Exerceix una tasca de caràcter pedagògic dedicada a generar contextos socioeducatius i accions medidores i formatives que possibilitin la promoció cultural i social,

entesa com a obertura a noves possibilitats de l'adquisició de béns culturals, que amplii les seves perspectives educatives, laborals, d'oci i participació social de la persona. És responsable de crear les accions, desenvolupar-les i avaluar-les. Podrà fer ús de les metodologies d'intervenció individual, grupal i comunitària. És la persona que farà el seguiment del PEI (pla educatiu individualitzat) dels infants i adolescents com dels plans de treball familiars. Tindrà funcions d'acompanyament més enllà de l'horari d'intervenció en aquelles situacions que ho requereixin. Té plena autonomia tècnica i segueix les indicacions de les coordinacions de nucli. Davant qualsevol incidència que no pugui resoldre o que sigui d'alta complexitat l'haurà de comunicar al seu coordinador/a de nucli.

Dedicació: 10644,30 hores /anuals

Conveni: Acció social. Grup II . Tècnic superior graduat

Perfil professional:

Aquesta ocupació haurà de ser desenvolupada per professionals que acreditin titulació universitària, grau o llicenciatura o diplomatura en l'àmbit de les ciències socials, (psicologia, treball social, pedagogia, educació social o CAFE). En el cas dels graduats en CAFE hauran d'acreditar formació complementària en l'àmbit social. S'haurà d'acreditar, abans de la formalització una experiència mínima d'un any, no obstant, en el cas que el professional no tingui experiència laboral, es demanarà que es reforci la formació en l'àmbit d'intervenció en la infància en situació de risc havent de justificar aquesta durant l'execució del contracte.

Funcions:

- Implementació dels plans de treball:
 - o Executar les activitats i les estratègies especificades en els plans de treball dels participants.
 - o Assegurar que les activitats siguin adaptades a les necessitats individuals i grupals dels infants i adolescents.
- Observació i seguiment:
 - o Observar el comportament dels participants durant les activitats i fer un seguiment del seu progrés.
 - o Identificar les àrees d'interès i les necessitats d'intervenció específiques per cada participant.
- Promoció del desenvolupament personal:
 - o Facilitar oportunitats per al desenvolupament personal, social i emocional dels participants.
 - o Donar suport a les habilitats de comunicació, resolució de problemes i interacció social dels infants i adolescents.
- Planificació d'activitats:
 - o Col·laborar amb la coordinació del nucli per desenvolupar activitats estimulants i educatives.

- Assegurar que les activitats siguin adaptades a les diferents edats i interessos dels participants.
- Col·laboració amb el/la coordinador/a:
 - Mantenir una comunicació regular amb el/la coordinador/a per informar sobre el progrés dels participants i les dinàmiques del grup.
 - Participar en reunions i col·laborar en l'avaluació dels plans de treball.
- Gestió de conflictes:
 - Intervenir en situacions de conflicte entre els i les participants de manera constructiva.
 - Promoure la resolució pacífica de disputes i la construcció de relacions positives.
- Implicació amb les famílies:
 - Comunicar-se amb les famílies per compartir informació relativa al progrés dels participants.
 - Involucrar les famílies en activitats i esdeveniments que promoguin la participació i la connexió amb el centre.
- Adaptabilitat i flexibilitat:
 - Ajustar les activitats segons les necessitats i preferències del grup.
 - Ser flexible en la gestió de canvis inesperats o noves circumstàncies.
- Seguretat i supervisió:
 - Vetllar per la seguretat dels i les participants durant les activitats.
 - Supervisar de manera adequada per prevenir situacions de risc.
- Facilitació de l'aprenentatge:
 - Facilitar la participació activa dels infants i adolescents en les activitats socioeducatives i lúdiques.
 - Utilitzar tècniques pedagògiques per optimitzar l'aprenentatge dels participants.
- Coordinació amb altres professionals:
 - Col·laborar amb altres professionals referents per integrar diferents àrees de suport.
 - Coordinar les activitats per assegurar una implementació coherent dels plans de treball dissenyats per la coordinació i referents.
- Documentació i registres:
 - Mantenir registres precisos i actualitzats de l'assistència dels participants i del seu progrés en les activitats.
 - Col·laborar amb el/la coordinador/a en la recopilació d'informació rellevant per avaluacions i informes.
- Promoció de valors:
 - Desenvolupar la metodologia de transmissió de valors per incorporar valors positius i ètics en les interaccions i activitats amb els i les participants.
 - Promoure la transferència dels valors promoguts pel centre a altres espais dels participants: escola, barri i família.
- Suport individualitzat:
 - Adaptar activitats i estratègies per respondre a les necessitats específiques de cada participant.
- Formació continuada:
 - Participar en sessions de formació continuada per mantenir-se actualitzat/da sobre les millors pràctiques i desenvolupar noves habilitats.
 - Compartir coneixements i experiències amb altres membres de l'equip.

8.1.4. Monitors/es de lleure/esportiu

És responsable de donar suport als professionals de l'àmbit social en el desenvolupament de les activitats de lleure, joc i/o esportives que es duen a terme en el servei. Pot preparar activitats i accions sota la supervisió del/de la seu/seva responsable superior. També pot donar suport a les accions grupals que es desenvolupin tant amb els infants, adolescents com famílies. Té contacte amb les persones usuàries, però no intervé en la realització ni seguiment dels plans de treball familiar ni plans educatius individualitzats.

Dedicació: 3219,43 hores /anuals

Conveni: Acció Social. Grup III. Punt 3.2. Personal tècnic

Perfil professional:

Monitor/a en el lleure esportiu amb diploma de monitor/a d'activitats en el lleure infantil i juvenil o de l'equivalent certificat de professionalitat i/o experiència acreditada (mínim 100 hores). Caldrà acreditar una experiència mínima d'1 any en intervenció i/o coordinació de grups infantils/juvenils amb dificultats d'integració social en els darrers 5 anys, no obstant, en el cas que el professional no tingui experiència laboral, es demanarà que es reforci la formació en l'àmbit d'intervenció en la infància en situació de risc havent de justificar aquesta durant l'execució del contracte.

Funcions:

- Disseny d'activitats esportives, de joc o lleure:
 - o Col·laborar amb l'equip per a dissenyar activitats esportives, de joc o lleure adaptades als plans de treball i als objectius específics de cada participant.
- Execució d'activitats esportives, de joc o lleure:
 - o Encarregar-se de la implementació pràctica de les activitats, assegurant-se que estiguin alineades amb els plans de treball i les necessitats dels participants.
- Planificació i coordinació:
 - o Treballar estretament amb els professionals de l'àmbit social per coordinar horaris, espais i materials per a les activitats esportives i de lleure.
 - o Planificar amb antelació per garantir una implementació efectiva.
- Adaptació d'activitats:
 - o Ajustar les activitats de lleure i esportives per assegurar que siguin accessibles i motivadores per a cada participant, considerant les seves habilitats i preferències.
- Observació dels participants:
 - o Observar l'actitud dels i les participants durant les activitats i proporcionar retroalimentació als professionals de l'àmbit social sobre el seu progrés.
- Motivació i implicació:
 - o Fomentar la participació activa i l'entusiasme dels i les participants en les activitats.
 - o Motivar-los a superar reptes i millorar les seves habilitats.
- Gestió de grups:
 - o Supervisar els i les participants durant les activitats, assegurant-se que la dinàmica del grup sigui positiva i inclusiva.
 - o Intervenir en situacions de conflicte si és necessari.

- Comunicació amb els professionals:
 - o Mantenir una comunicació regular amb l'equip del SIS per informar sobre el progrés dels/ de les participants durant les activitats.
 - o Coordinar les estratègies i ajustos necessaris.
- Suport en l'organització d'esdeveniments:
 - o Contribuir a la planificació i execució d'esdeveniments esportius o de lleure especials, col·laborant amb els professionals de l'àmbit social i altres membres de l'equip.
- Col·laboració amb professionals rellevants:
 - o Col·laborar amb altres professionals rellevants dels serveis, per integrar serveis complementaris en les activitats lúdico-esportives.
- Monitoratge de materials i equipament:
 - o Vetllar perquè tots els materials i equipaments necessaris per a les activitats estiguin en bon estat i siguin segurs.
- Avaluació de l'èxit de les activitats:
 - o Avaluat l'eficàcia de les activitats i fer recomanacions per a futures millores.
 - o Col·laborar amb l'equip per ajustar les estratègies basant-se en resultats observats.
- Formació continuada:
 - o Participar en formació continuada per mantenir-se actualitzat sobre noves tendències, mètodes d'ensenyament i pràctiques de seguretat en l'àmbit esportiu i de lleure.
- Col·laboració interdisciplinària:
 - o Treballar de manera coordinada amb altres professionals per assegurar una integració holística dels plans de treball i objectius dels participants.

8.1.5. Monitors/es-vetlladors/es d'infants i adolescents amb necessitats educatives especials

L'especificitat d'aquesta figura és que dona suport directe als infants i adolescents amb necessitats educatives especials. Participa conjuntament amb l'equip del SIS en les accions desenvolupades, però vetllant perquè aquestes persones usuàries puguin participar en plenitud en les accions plantejades. També ajuda al professional de l'àmbit social i al monitor/a de lleure en l'adaptació de les accions a desenvolupar, tenint en compte que totes han de ser inclusives per a les persones participants. Davant qualsevol incidència que no pugui resoldre o que sigui d'alta complexitat haurà de comunicar al seu referent.

Dedicació: 5231,57 hores /anuals

Conveni: Acció Social. Grup III. 3.2. Personal tècnic

Perfil professional:

Persona amb titulació qualificada de cicle formatiu o de l'equivalent certificat de professionalitat i/o experiència acreditada (mínim 100 hores), la categoria professional de la qual serà prèviament validada pel Departament d'Atenció Social a la Infància i Família. Es demana que aquesta persona hagi treballat almenys 1 any en els darrers 5 anys en projectes d'atenció a infants i famílies amb necessitats educatives especials, no obstant, en el cas que el professional no tingui experiència laboral, es demanarà que es reforci la formació en l'àmbit d'intervenció en la infància amb necessitats educatives especials havent de justificar aquesta durant l'execució del contracte.

Funcions:

- **Avaluació i col·laboració:**
 - o Col·laborar amb els/les referents que executen els plans de treball per avaluar les necessitats específiques dels infants i adolescents amb necessitats educatives especials.
 - o Participar activament en la planificació i implementació d'estratègies que promoguin el desenvolupament dels participants.
- **Disseny d'activitats inclusives:**
 - o Col·laborar amb els/les monitors/es de lleure/esportives per adaptar les activitats i fer-les accessibles als i les participants amb necessitats especials.
 - o Dissenyar activitats específiques que promoguin la participació i la inclusió.
- **Suport a la implementació de plans de treball:**
 - o Treballar de la mà amb els/les referents que tenen a càrrec els plans de treball per assegurar-se que les adaptacions necessàries es realitzin durant les activitats.
 - o Proporcionar suport directe als i les participants amb necessitats especials per garantir la seva participació activa.
- **Col·laboració en la supervisió i seguretat:**
 - o Col·laborar amb els/les monitors/es de lleure/esportives per supervisar les activitats i garantir la seguretat dels participants amb necessitats educatives especials.
 - o Intervenir si es presenten situacions que requereixin suport addicional.
- **Facilitació dels canals de comunicació:**
 - o Assegurar-se que la comunicació amb els/les participants amb necessitats especials sigui clara i adaptada a les seves necessitats.
 - o Coordinar amb els altres professionals per implementar tècniques de comunicació efectiva.
- **Adaptació de materials i recursos:**
 - o Treballar amb els/les monitors/es per adaptar els materials i recursos utilitzats a les activitats, assegurant que siguin accessibles per als participants amb necessitats especials.
 - o Col·laborar amb l'equip del SIS en la creació de recursos adaptats.
- **Col·laboració en la formació continuada:**
 - o Participar en sessions de formació continuada per mantenir-se actualitzat sobre les millors pràctiques en inclusió i suport a les necessitats educatives especials.
 - o Compartir coneixements i experiències amb altres membres de l'equip.
- **Revisió i avaluació constant:**
 - o Col·laborar amb l'equip del SIS en la revisió constant de les pràctiques i estratègies, realitzant ajustos segons les necessitats i els progressos dels participants.
 - o Participar en sessions de retroalimentació per millorar les intervencions i adaptacions.
- **Promoció de relacions inclusives:**
 - o Treballar en col·laboració amb tot l'equip per fomentar relacions positives i inclusives entre tots els/les participants, independentment de les seves necessitats educatives.
 - o Organitzar activitats que afavoreixin la interacció i la comprensió mútua.
- **Comunicació amb famílies:**
 - o Mantenir una comunicació regular i oberta amb les famílies dels/les participants amb necessitats especials, informant-los del progrés i col·laborant en l'establiment d'objectius compartits.

- Involucrar les famílies en activitats específiques o reunions que afavoreixin la seva participació i connexió amb el centre.
- Adaptació de plans de treball:
 - Treballar estretament amb els/les professionals de l'àmbit social que tenen a càrrec els plans de treball per adaptar-los a les necessitats específiques dels/de les participants amb necessitats especials.
 - Coordinar amb els/les altres professionals per assegurar una implementació coherent dels plans de treball.
- Desenvolupament de recursos inclusius:
 - Col·laborar amb l'equip del SIS en el desenvolupament de recursos socioeducatius i lúdics que siguin inclusius i que satisfacin les necessitats diverses dels participants.
 -

8.1.6. Tècnics/ques de manteniment

Responsable de neteja i encarregat de petites actuacions de manteniment dels nuclis d'intervenció.

Dedicació: 1708,50 hores anuals

Conveni: Acció Social. Grup IV. Personal de serveis

Funcions:

- Neteja i manteniment dels espais utilitzats de la instal·lació i/o equipament.
- Obertura i tancament de la instal·lació.
- Suport en el servei de menjador.

8.2. Recursos materials del servei

Sistemes d'informació

El sistema d'informació és el conjunt de dades organitzades i gestionades de manera eficaç i accessible sobre les persones i la gestió del servei.

Les característiques requerides per als sistemes d'informació que ha de proporcionar l'adjudicatària són les següents:

- El sistema d'informació és una base de dades informatitzada, i ha d'integrar els registres de dades i els indicadors de gestió, d'activitat i d'avaluació, garantint la traçabilitat, el seguiment i la coordinació entre els diferents professionals.
- L'adjudicatària proporcionarà a l'equip de professionals els dispositius que permetin la correcta anotació dels registres.

L'adjudicatària haurà de complir durant tota la durada del contracte la clàusula 13 relativa a la Seguretat dels sistemes d'informació.

En finalitzar el contracte, l'adjudicatària sortint restarà obligada a lliurar les bases de dades a l'IMSS, sense que l'adjudicatària es pugui reservar cap còpia de la mateixa. El termini que s'habilita per al lliurament de la base dades és de 7 dies hàbils posteriors a la finalització del contracte.

L'adjudicatària haurà de dotar un total de sis aparells de telefonia mòbil amb dades, que siguin fàcilment transportables i lleugers, equipats amb prestacions 5G que tinguin una capacitat de processament i emmagatzematge adequats:

- 1 pel director/a del servei
- 3 pels coordinadors/es del SIS Cap de Setmana i Agost
- 2 pels coordinadors/es dels dos nuclis on només es realitza el SIS el mes d'agost.

L'adjudicatària haurà de presentar, abans de l'inici de l'execució del contracte, la proposta de dispositiu mòbil que facilitarà al personal que ha d'executar el contracte per a la seva aprovació per l'IMSS, que comprovarà que els dispositius compleixen els requeriments esmentats.

També s'haurà de tenir en compte que el/la Director/a del servei i els/les coordinadors/es de nucli hauran de disposar d'ordinadors per tal de portar a terme els registres i planificacions que es marquen en el present plec.

CLÀUSULA 9. CONDICIONS TÈCNIQUES D'EXECUCIÓ

En relació a les **activitats** adreçades als infants i/o adolescents i famílies del Servei, l'adjudicatària:

- Dissenyarà el Programa d'Activitats del Servei segons les activitats assenyalades a la Clàusula 5 del PPTP i coherents amb els objectius del servei.
- Executarà les activitats bàsiques.
- Com a norma general, els infants que participen en el Servei d'Intervenció Socioeducativa de cap de setmana podran tenir reserva en el Servei d'Intervenció Socioeducativa del mes d'agost. La resta de places serà ofertada als serveis especialitzats i bàsics de serveis socials segons com queda recollir en l'apartat 5.3.
- Elaborarà els Plans Educatius Individuals i els Plans Familiars i realitzarà els seguiments individuals en el seu cas.
- Oferirà un esmorzar saludable per treballar els hàbits de salut que garanteixin una alimentació complementària (un entrepà, una fruita fresca i un làctic com a mínim) en el servei de cap de setmana i el del mes d'agost pels infants i adolescents i els professionals d'atenció del SIS.
- Oferirà un dinar saludable (primer, segon i postres o làctic) en el Servei d'Intervenció Socioeducativa Agost pels infants i adolescents i els professionals d'atenció del SIS.
- En relació als espais d'esmorzar i dinar, un mínim de 2 persones dels/de les professionals per nucli cada dia de prestació de servei disposaran del Carnet de Manipulació d'aliments, segons el que estableix la normativa relativa a seguretat alimentària.
- Organitzarà activitats puntuals i singulars que afavoreixin les relacions informals entre les famílies i els infants i/o adolescents del Servei d'Intervenció Socioeducativa.

- Fomentarà la participació activa dels infants i dels adolescents en el funcionament del servei.
- L'adjudicatària es compromet a la participació dels/ de les professionals i els infants i adolescents del servei en formacions o estratègies diverses que faci l'Ajuntament/IMSS per impulsar diferents formes de participació dels infants i adolescents en els equipaments als quals assisteixen, així com també en d'altres accions relacionades amb l'atenció als infants i la prevenció de l'abús sexual infantil, interculturalitat, ús de pantalles i violència masclista.

En relació als **recursos humans** integrants de l'equip professional del servei:

- Aportar tot el personal per a la realització de tots els treballs detallats, i es compromet a substituir les absències en 48 hores per baixes superiors a 1 setmana, permisos i conciliacions familiars, dels/ de les professionals de l'àmbit social, els monitors/es-veladors/es de necessitats especials, els/les monitors/es de lleure i els/les monitors/es de necessitats educatives especials.
- Els/les professionals i el personal que presti els serveis, aportats per l'adjudicatària, dependran únicament d'aquesta a tots els efectes, sense que entre aquells i l'IMSS existeixi cap vincle funcional ni laboral. També és l'adjudicatària qui assumeix la responsabilitat de totes les actuacions del personal, no podent repercutir de cap manera ni en cap sentit a l'IMSS.
- L'adjudicatària designarà un interlocutor amb l'IMSS per a la revisió periòdica de l'execució del present contracte.
- Els/les treballadors/es hauran de realitzar el nombre d'hores anuals de formació (reciclatge i formació contínua) que es contempli en el conveni corresponent, sempre que aquesta estigui vinculada directament amb el lloc de treball que ocupen i amb la seva especialitat tècnica. Prioritàriament, la formació tindrà les temàtiques de violència masclista, interculturalitat, infància en risc i ús abusiu de pantalles.
- L'adjudicatària realitzarà sessions de supervisió professional del servei, de caràcter extern, amb personal tècnic especialista, amb una periodicitat bimensual i una durada mínima de dos hores pels/per les professionals de l'àmbit social i els/les coordinadors/es (total 6 sessions). Una d'aquestes haurà de ser desenvolupada durant el mes d'agost.
- L'adjudicatària, pel que fa al personal que disegni per a l'execució del servei, resta obligada al compliment de les disposicions vigents en matèria laboral, de seguretat social, fiscal, sanitària, de seguretat i salut en el treball, i, en particular, a formalitzar les obligacions en matèria de prevenció de riscos laborals que estableix la normativa vigent.
- En cas d'accidents o perjudicis de qualsevol tipus que afectin al personal adscrit al contracte a causa de l'exercici de les seves tasques, l'adjudicatària ha de complir amb allò que disposen les normes vigents sota la seva responsabilitat, sense que repercuteixi de cap manera a l'IMSS o l'Ajuntament de Barcelona.
- Els/les professionals disposaran del certificat negatiu de delictes sexuals des de l'inici de la prestació del servei, d'acord amb el que s'estableix a la *Llei Orgànica 1/1996, de Protecció Jurídica del Menor*. A aquests efectes, l'adjudicatària haurà de presentar, juntament amb cada contracte de personal, el certificat d'antecedents penals de cada professional i, en cas d'haver nascut fora del territori espanyol, haurà d'aportar també el certificat corresponent del país d'origen.

- Aportar al Departament de Serveis d'Atenció a la Infància i Famílies la documentació relativa al personal adscrit habitualment al servei (plantilla inicial, contractes, titulacions, moviment mensual d'incidències de treballadors en relació a vacances, permisos o baixes; relació nominal de treballadors/es (RNT) i relació de liquidació de cotitzacions, declaració responsable de l'empresa certificant la idoneïtat del personal substituent del personal habitualment adscrit al servei en termes d'adequació a llei, categoria professional ajustada a aquest plec i titulació adient). Aquesta documentació s'aportarà a l'inici de l'execució del contracte o amb posterioritat atenent a la seva naturalesa. L'adjudicatària haurà de garantir la màxima estabilitat del personal que presta el servei per a minimitzar els efectes que els canvis i substitucions puguin suposar per al desenvolupament del mateix.

En relació als **recursos materials**, l'adjudicatària haurà d'aportar:

- El material per a l'imprescindible desenvolupament de les activitats de lleure, joc i/o esportives del Programa d'activitats que l'adjudicatària plantegi. Aquest material serà retornat a l'adjudicatària una vegada finalitzada l'execució del contracte i, si s'escau, de la corresponent pròrroga.
- Espais disposats per la licitadora que resultin apropiats per a la realització de les activitats. Haurà de presentar documentació on quedi recollida aquesta cessió i els requisits per a la prestació del servei, així com les possibles despeses. L'adjudicatària haurà d'aportar un compromís de conformitat amb els espais cedits segons clàusula 5.1. de plec.
- Material per al petit manteniment.
- El material fungible, provisió d'aliments (esmorzars en la modalitat de cap de setmana i esmorzars i dinars del SIS Agost) i higiene (sabó del cos i xampú).
- 6 telèfons mòbils per als/les professionals coordinadors/es dels 5 nuclis del servei i la direcció del servei, aquests seran de propietat de l'adjudicatària al finalitzar el contracte amb l'IMSS.
- 6 ordinadors per als/les professionals coordinadors/es dels 5 nuclis del servei i la direcció del servei, aquests seran de propietat de l'adjudicatària al finalitzar el contracte amb l'IMSS.

En relació als **serveis i la informació**, l'adjudicatària es compromet a:

- Sol·licitar les autoritzacions pertinents per a l'exercici de les activitats pròpies de la gestió del servei.
- Elaborar i custodiar la documentació pròpia dels serveis descrita en aquest plec.
- Comunicar per escrit al Departament d'Atenció Social a la Infància i Famílies qualsevol incidència que pugui lesionar, perjudicar o minorar el funcionament dels serveis.
- Totes les activitats que integren els serveis s'implementaran tenint en compte la Convenció de les Nacions Unides sobre el dret de les persones amb diversitat funcional, així com els criteris d'accessibilitat universal i del disseny universal o disseny per a totes les persones, tal com es defineixen al Reial Decret Legislatiu 1/2013, de 29 de novembre, pel qual s'aprova el text refós de la Llei general de drets de les persones amb discapacitat i de la seva inclusió social.

- Justificar la gestió dels serveis contractats i subcontractats, amb la periodicitat i mitjançant la formalització i presentació dels documents que determini l'IMSS, davant el Departament d'Atenció Social a la Infància i Famílies, i a facilitar tota la informació que se li sol·liciti en relació a aquest contracte.
- L'adjudicatària assumeix la responsabilitat del correcte funcionament del servei, així com dels danys que el seu personal pugui patir i/o ocasionar, per qualsevol causa, en el local on s'executa la prestació, o en les sortides si s'efectuen, en el seu mobiliari, instal·lacions i objectes, i haurà de procedir a l'acompliment d'allò disposat en les normes vigents sota la seva responsabilitat i sense que aquesta repercuteixi en cap cas en l'IMSS.
- L'adjudicatària haurà de tenir contractada i mantenir vigent durant tota la durada del contracte una pòlissa d'assegurança de robatori, incendi, desperfectes, inundació, vandalisme, pel contingut dels espais comuns i dels espais dels/de les professionals, i de responsabilitat civil i d'accident de les persones usuàries dels usuaris i del personal, amb una cobertura no inferior als 150.000 €/víctima i 600.000 €/sinistre, que ha de presentar en el registre general de l'IMSS simultàniament amb la formalització del contracte o amb anterioritat.
- Proporcionar els comptes anuals del servei.
- Garantir la fiabilitat de les dades i elaborar els informes que sol·liciti el Departament d'Atenció Social a la Infància i Famílies.
- Compliment de la normativa vigent en matèria de Prevenció de Riscos Laborals.
- Compliment de la normativa vigent en matèria de gestió ambiental i de residus.

En relació als **preus públics i cobrament de quotes**, l'adjudicatària es compromet a gestionar en nom de l'IMSS el cobrament dels preus públics aprovats per la Comissió de Govern amb les obligacions següents:

- Efectuar, en nom de l'IMSS, el cobrament i l'emissió dels corresponents justificants, dels ingressos derivats de la prestació dels serveis inclosos en aquest contracte, i d'acord amb els preus públics aprovats anualment.
Custodiar tots aquests ingressos, sigui quin sigui el mitjà de cobrament, fins el seu ingrés mensual en el compte restringit d'ingressos designat per la Tresoreria de l'Ajuntament de Barcelona.

CLÀUSULA 10. DRETS I OBLIGACIONS DE L'IMSS

L'IMSS ostentarà les potestats següents:

- Interpretar el contracte i resoldre els dubtes que puguin sorgir del seu compliment.
- Controlar la correcta gestió del servei, sol·licitant a l'adjudicatària la documentació que calgui.
- Dictar les ordres i les instruccions per al correcte compliment del present contracte.
- Inspeccionar, fer el seguiment i avaluar els resultats del servei i posar en coneixement de l'adjudicatària les deficiències observades per a la seva correcció.

- Sol·licitar a l'adjudicatària la documentació per comprovar el funcionament del servei.
- Modificar per interès públic les característiques del servei, suspendre'n o resoldre'n l'execució, indemnitzant l'adjudicatària, si s'escau, per danys i perjudicis, d'acord amb la legislació vigent.

L'IMSS es compromet a:

- Garantir l'autonomia de gestió de l'empresa adjudicatària dins de les condicions definides al present plec.
- Resoldre qualsevol dubte pel que fa a la interpretació d'aquest plec.
- Designar la persona responsable municipal del contracte per a la coordinació i el seguiment de la relació contractual.
- Subministrar a l'adjudicatària tota la informació disponible sobre el servei que sigui necessària per garantir la correcta realització de les funcions encarregades.
- Facilitar el logotip de l'IMSS i l'Ajuntament per als usos previstos en aquest plec.
- Comunicar a l'adjudicatària qualsevol deficiència que observi per a què sigui solucionada.

CLÀUSULA 11. SEGUIMENT DEL SERVEI

11.1. Coordinació i seguiment del servei

L'adjudicatària designarà una persona que serà responsable de coordinació i seguiment amb l'IMSS a efectes generals de la gestió del servei. La coordinació i seguiment d'aquest contracte es realitzarà a les instal·lacions que determini l'IMSS, sense perjudici de la relació i contacte habitual per temes puntuals que requereixin atenció immediata.

Tanmateix, l'adjudicatària elaborarà i presentarà la documentació de seguiment de l'activitat del servei, indicadors i avaluació de resultats en la forma i manera i en els terminis que determini el Departament d'Atenció Social a la Infància i Famílies.

11.2. Planificació i lliuraments

L'adjudicatària planificarà els serveis descrits en aquest plec i els continguts dels programes d'activitats de les dues modalitats del servei i els lliurarà a l'IMSS a les dates i amb les freqüències previstes per tal de facilitar el seguiment del correcte desenvolupament de l'execució del contracte.

- Programa d'activitats del servei en la modalitat de caps de setmana: 30 dies naturals abans de l'inici del servei.
- Programa d'activitats del servei en la modalitat de mes d'agost: 30 dies abans de l'inici del servei.
- Informes trimestrals del servei: al tancament del trimestre i abans del dia 7 del mes següent al del tancament trimestral.

- Memòria anual del servei: durant el mes següent a la finalització de l'any d'execució, excepte a l'última anualitat de contracte o pròrroga, on caldrà que es presenti de forma conjunta amb l'última factura.

11.3. Avaluació del servei

L'IMSS avalua el servei mitjançant un conjunt d'indicadors que permeten fer el seguiment del mateix i valorar la qualitat de les prestacions previstes en aquest plec. L'empresa adjudicatària els implementarà i presentarà els resultats a l'IMSS.

Es realitzen informes trimestralment i es requereix elaborar una valoració de totes les dades recollides, anualment, mitjançant la memòria anual.

Els instruments de recollida i anàlisi de dades són:

- **Diari de camp:** S'hi recullen els fets més rellevants de cadascuna de les famílies.
- **Registre d'assistència i d'ús dels diferents serveis/espais :** Es recull diàriament i és una eina per visibilitzar la participació dels infants i adolescents al servei i poder valorar conjuntament amb la referent del Departament d'Atenció Social a Infància i Famílies la possibilitat de noves incorporacions.
- **Registre de les valoracions:** Realitzades per les persones ateses en relació al Servei.
- **Registre d'incidències:** Es documenten les incidències significatives (data, motiu, resolució i comunicació). En casos de detecció de possibles situacions de risc, s'haurà de seguir el protocol de procediment intern facilitat pel Departament d'Atenció Social a la Infància i Famílies.
- **Qüestionaris de satisfacció famílies:** Es realitzen al desembre en el cas del Servei d'Intervenció Socioeducativa de Cap de Setmana o en el mes posterior al del Servei d'Intervenció Socioeducativa Agost, per tant, les famílies sempre finalitzen el seu procés en el projecte.
- **Memòria del Servei.**

L'informe trimestral conté els següents indicadors:

Dades globals
▪ Nombre de famílies per les que s'ha sol·licitat el servei de SIS
▪ Nombre de famílies que visiten el servei amb el referent del servei derivador
▪ Nombre de famílies que s'han donat d'alta
▪ Nombre de famílies que han finalitzat per l'assoliment dels objectius
▪ Nombre de famílies que han sol·licitat la baixa voluntària
▪ Nombre de famílies que han finalitzat el procés abans d'hora
▪ Nombre de persones ateses. Dada segregada per gènere: <ul style="list-style-type: none"> ✓ nombre d'adults: dones/homes/no binari ✓ nombre infants: noies/nois/no binari ✓ franges d'edat ✓ país d'origen dels adults
▪ Nombre de persones que utilitzen cada servei
▪ Nombre de persones que participen d'activitats concretes (espai grupal i comunitari)

- Mitjana del percentatge d'acompliment dies assistència acordats amb cada família/assistència realitzada
- Incidències (nombre, motius, resolució)

L'adjudicatària vetllarà per prestar un servei amb els màxims estàndards de qualitat possible i reportarà indicadors qualitius i quantitatius de la qualitat del servei percebuda per les famílies i pels equips professionals d'acord amb el que es reculli als qüestionaris anuals de satisfacció.

La memòria anual del Servei, recull l'evolució i el resum de les dades dels informes trimestrals, la valoració del funcionament del servei, i els següents valors que es recullen amb caràcter anual:

Avaluació de qualitat conté els següents ítems:

Dades globals del Servei	
▪	Aspectes més ben valorats per les famílies.
▪	Aspectes a millorar segons les famílies.
▪	Mitjana valoració global al Qüestionari Satisfacció famílies.
▪	Mitjana valoració global al Qüestionari Satisfacció professionals del servei.

La Memòria Anual, farà un recull de les dades quantitatives i qualitatives del propi servei, de les famílies participants i dels equips professionals del servei que permetin identificar quins aspectes han assolit els objectius de qualitat requerits, quins altres no els han assolit i plantejarà les propostes de millores a incorporar en el següent any per optimitzar el servei.

11.4. Mecanismes de seguiment

A continuació es descriuen els mecanismes de seguiment dels que es servirà l'IMSS per tal de monitoritzar, durant la vigència del contracte, l'execució de les prestacions recollides en aquest plec i valorar la seva qualitat d'execució.

Els mecanismes de seguiment són els següents:

Descripció del seguiment	Informe d'activitat del servei (indicadors clàusula 6)
Mecanisme	Reporting
Responsable	Adjudicatària
Format de Presentació	Format que faciliti l'adjudicatària, tenint en compte les dades disgregades per gènere
Temporalitat	Mensual (abans del dia 7 del següent mes)

Descripció del seguiment	Memòria Anual del servei
Mecanisme	Reporting
Responsable	Adjudicatària

Format de Presentació	Format que faciliti l'adjudicatària
Temporalitat	Anual. Aquesta memòria es lliurarà durant el primer mes de l'any següent d'execució. A l'últim any de vigència del contracte o pròrroga, si s'escau, s'haurà de lliurar amb la presentació de l'última factura.

Descripció del seguiment	Altres informes, memòries i documentació sol·licitada per l'IMSS sobre el servei, d'acord amb els sistemes d'avaluació i control de gestió que es proposin o que s'estableixin.
Mecanisme	Reporting
Responsable	Adjudicatària
Format de Presentació	Pendent de definició IMSS/ Adjudicatària en funció del tipus d'informació a reportar
Temporalitat	No definida. A petició de l'IMSS

Descripció del seguiment	Reunió seguiment responsable municipal-adjudicatària per valoració i avaluació servei.
Mecanisme	Reunió de seguiment entre la referent del Departament d'Atenció Social a la Infància i Famílies amb el referent de l'adjudicatària per fer seguiment del contracte consistent en: revisió dels recursos humans, desenvolupament del servei, obligacions de l'adjudicatària. Evolució i incidències en l'execució del present contracte.
Responsable	IMSS i adjudicatària
Format de Presentació	Pendent de definició IMSS/ Adjudicatària
Temporalitat	Anualment

Descripció del seguiment	Reunió de seguiment del servei
Mecanisme	Reunió seguiment servei
Responsable	IMSS i adjudicatària
Format de Presentació	Es farà acta de la reunió
Temporalitat	Bimensual en cas de servei d'intervenció socioeducativa de servei cap de setmana i a l'inici i final del servei de mes d'agost.

CLÀUSULA 12. DIFUSIÓ I DRETS D'IMATGE

La representació externa, tant a efectes de relació amb entitats, institucions, organismes, persones, etc. públiques i privades, com amb els mitjans de comunicació correspon a l'Ajuntament/IMSS. L'incompliment d'aquest punt donarà lloc a les corresponents sancions,

independentment dels aspectes penals, en el cas que l'adjudicatària s'atribueixi funcions que no li són pròpies.

La titularitat de la documentació escrita derivada de la relació amb les persones usuàries, o la que resulti de l'elaboració d'informes, estudis o qualsevol altre tipus de contingut, adreçada a qualsevol destinatari individual o col·lectiu, públic o privat i que l'adjudicatària elabori en qualsevol fase de l'execució del contracte i que es derivi de la seva gestió tècnica, correspon a l'IMSS.

En tota la documentació constarà obligatòriament la titularitat de l'IMSS, amb l'estructura, contingut i anagrama que els serveis de l'IMSS estipulin. Igualment, i també a partir del dictamen tècnic, s'especificarà en la documentació elaborada que l'adjudicatària realitza la gestió tècnica del contracte.

S'entén que el mateix plantejament respecte a la titularitat de la documentació s'aplicarà quan aquesta s'elabori per qualsevol altre mitjà (audiovisual, digital o de qualsevol altre tipus). La titularitat correspondrà únicament a l'adjudicatària quan aquesta s'adrexi a l'IMSS per fer-li arribar els preceptius informes interns relatius a l'execució del contracte.

Els serveis municipals indicaran l'estructura, el contingut i el logotip que haurà de constar als documents i en la imatge externa del servei.

CLÀUSULA 13. SEGURETAT SISTEMES INFORMACIÓ

D'acord amb Real Decret 311/2022, de 3 de maig, pel qual es regula l'Esquema Nacional de Seguretat (ENS), es té per objectiu determinar les polítiques de seguretat adients que estableixin els principis bàsics i requisits mínims per a la protecció dels sistemes d'informació i la informació continguda en ells als quals es troba sotmesa l'Administració pública.

1. Condicions de seguretat generals per empreses proveïdores que proporcionaran el servei amb Sistemes d'Informació de l'Ajuntament.

Atenent a serveis prestat per terceres parts a l'Ajuntament de Barcelona emprant els sistemes propis de l'Ajuntament, s'estableixen els següents requeriments per garantir el compliment del Esquema Nacional de Seguretat.

- a) **Dret d'auditoria:** per tal de vetllar per la qualitat del servei, la Direcció de Serveis de Seguretat de la Informació de Barcelona Innovació i Tecnologia (BIT) es reserva el dret d'auditar el servei prestat per l'empresa adjudicatària. Es contemplen tant auditories de seguretat periòdiques com auditories sobrevingudes si es considerés necessari. En qualsevol cas, si la realització de l'auditoria es realitzés en les instal·lacions de l'empresa adjudicatària, aquest haurà de garantir l'accés necessari, incondicional i irrevocable als documents necessaris a l'abast.

La realització de l'auditoria en cap moment eximirà l'empresa adjudicatària del compliment dels compromisos derivats de la prestació dels serveis.

A la finalització de l'auditoria, es revisaran els resultats i s'elaborarà un pla d'acció per corregir les desviacions i/o observacions detectades. El conjunt del resultat serà signat per ambdues parts.

L'empresa adjudicatària, d'acord amb el calendari establert al pla d'acció, es compromet a portar a terme les activitats establertes en el pla d'acció. Es podrà verificar que el pla d'acció s'ha implementat correctament.

- b) **Gestió d'incidents:** l'empresa adjudicatària informará a la Direcció de Seguretat de la Informació de BIT de qualsevol incident de seguretat, seguint el Procediment de Notificació i Gestió de Incidències de Seguretat TIC de l'Ajuntament de Barcelona establert per BIT.

L'empresa adjudicatària col·laborarà amb la Direcció de Seguretat de la Informació de BIT en la resolució de qualsevol incident produït en el seu entorn, proporcionant totes les evidències requerides.

- c) **Confidencialitat:** l'empresa adjudicatària s'obliga a no difondre i a guardar el més absolut secret de tota la informació a la qual tingui accés en compliment del present contracte i a subministrar-la només al personal autoritzat per l'Ajuntament.

L'empresa adjudicatària queda expressament obligada a mantenir absoluta confidencialitat i reserva sobre qualsevol dada que pogués conèixer com a conseqüència de la participació en la present licitació, o, amb ocasió del compliment del contracte, especialment els de caràcter personal, que no podran copiar o utilitzar com a finalitat diferent a les que la informació te designada.

L'empresa adjudicatària serà responsable de les violacions del deure de secret que es puguin produir per part de les persones al seu càrrec. Així mateix, s'obliga a aplicar les mesures necessàries per a garantir l'eficàcia dels principis de mínim privilegi i necessitat de conèixer, per part de les persones participants en el desenvolupament del contracte.

Un cop finalitzat el present contracte, l'empresa adjudicatària es compromet a destruir amb les garanties de seguretat suficients o retornar tota la informació facilitada per l'Ajuntament, així com qualsevol altre producte obtingut com a resultat del present contracte.

- d) **Accés a la informació:** tant si l'accés a les dades es fa als locals de l'Ajuntament de Barcelona, com si es fa de forma remota exclusivament a suports o sistemes d'informació de l'Ajuntament, l'empresa adjudicatària té prohibit incorporar les dades a d'altres sistemes o suports sense autorització expressa i haurà de complir amb les mesures de seguretat establertes per BIT.

- e) **Control d'accés local:** L'empresa adjudicatària haurà de protegir les estacions de treball i es compromet a complir les següents condicions:
- La informació revelada a qui intenta accedir ha de ser la mínima imprescindible. Els diàlegs d'accés proporcionaran únicament la informació indispensable.
 - El nombre d'intents permesos serà limitat, bloquejant l'accés una vegada efectuats un cert nombre de fallades consecutives.
 - S'hauran de enregistrar els accessos amb èxit i els fallits.
 - El sistema informarà a la persona usuària de les seves obligacions immediatament després d'obtenir l'accés.
- f) **Control d'accés remot:** l'empresa adjudicatària haurà de disposar dels mitjans materials i el maquinari necessari per a la connexió amb els Sistemes d'Informació de l'Ajuntament, sent els costos de connexió a càrrec de l'empresa adjudicatària.

La connexió remota als sistemes de l'Ajuntament es realitzarà seguint els protocols establerts per BIT per als sistemes de l'Ajuntament.

- g) **Gestió de les persones, deures i obligacions:** el responsable de l'empresa adjudicatària durà a terme de forma correcta la gestió de les persones i els aspectes relacionats amb la seguretat de la informació.

L'empresa adjudicatària està obligada a implantar i donar a conèixer al seu personal els mecanismes i controls necessaris per a garantir l'accessibilitat, la confidencialitat, integritat i la disponibilitat de la informació de l'Ajuntament, i de donar-los a conèixer al seu personal.

El/la responsable de l'empresa adjudicatària, abans de l'inici de la prestació del servei objecte del contracte, haurà de notificar al seu personal qualsevol obligació a la que l'empresa estigui sotmesa per contracte i formar al seu personal en la política i instruccions de l'Ajuntament que els sigui d'aplicació.

El/la responsable de l'empresa adjudicatària haurà d'informar a tothom que presti serveis dins del marc del contracte, dels deures i responsabilitats del seu lloc de treball en matèria de seguretat de la informació i protecció de dades de caràcter personal, especificant les mesures disciplinàries al fet que pertoqui i fer signar al seu personal un document d'acceptació de les obligacions relatives a la seguretat de la informació i protecció de dades de caràcter personal de l'Ajuntament.

El/la responsable de l'empresa adjudicatària haurà de mantenir actualitzada, i en tot moment disponible, una llista de les persones adscrites a l'execució del contracte on s'indicarà la data en què van rebre la formació en política i instruccions de l'Ajuntament, així com el document d'acceptació de les obligacions relatives a la seguretat de la informació.

El document d'acceptació de les obligacions signat per les persones adscrites a l'execució d'aquest contracte serà entregat al/la responsable del contracte de l'Ajuntament, abans de ser donats els permisos per accedir als Sistemes d'Informació de l'Ajuntament o bé abans de ser facilitada la informació per al correcte compliment del servei contractat, i restarà en poder de l'empresa adjudicatària que haurà de presentar-los quan siguin requerits per l'Ajuntament.

Es contemplarà el deure de confidencialitat respecte de les dades a les que tingui accés, tant durant el període de duració del contracte, com posteriorment a la seva terminació.

L'empresa adjudicatària haurà de mantenir disponible en tot moment la informació o treballs resultants de l'objecte del contracte, amb la finalitat de comprovar el compliment de les mesures i controls previstos en aquest apartat.

- h) **Formació i conscienciació:** l'empresa adjudicatària realitzarà les accions necessàries per conscienciar regularment al personal sobre el seu paper i responsabilitat respecte a la seguretat dels sistemes. Es recordarà regularment instruccions sobre l'ús dels sistemes i tecnologies de la informació i comunicació per part de les persones al servei de l'Ajuntament de Barcelona; normativa de seguretat relativa al bon ús dels sistemes; normativa d'identificació i comunicació d'incidents, activitats o comportaments sospitosos que hagin de ser reportats per al seu tractament per personal especialitzat.

L'empresa adjudicatària haurà de formar regularment al personal en aquelles matèries que requereixin per a l'acompliment de les seves funcions, en particular en relació a configuració de sistemes, detecció i reacció a incidents, i gestió de la informació i dades personals en qualsevol tipus de suport.

L'Ajuntament podrà demanar evidències de les diferents accions de formació i conscienciació que l'empresa adjudicatària ha realitzat sobre les persones assignades a l'execució del contracte.

- i) **Protecció del lloc de treball:** quan el lloc de treball sigui buit, l'empresa adjudicatària haurà d'establir una política de "taules netes" respecte a la documentació de l'Ajuntament. Únicament es podrà disposar del material requerit per a l'activitat que s'està realitzant a cada moment.

En relació a la protecció d'equips l'empresa adjudicatària es compromet a que els equips que surtin, o puguin sortir de l'empresa adjudicatària, estaran protegits adequadament contra accessos no autoritzats en cas de pèrdua o robatori.

Sense perjudici de les mesures generals que els afectin, es requereix a l'empresa adjudicatària que porti un inventari d'equips juntament amb una identificació de la persona responsable del mateix i un control regular que està positivament sota el seu control. Les persones usuàries hauran de disposar

d'un canal de comunicació per informar al servei de gestió d'incidents de pèrdues o robatoris, que hauran de ser comunicades al BIT.

S'evitarà, en la mesura del possible, que l'equip contingui claus d'accés remot a l'organització. Es consideraran claus d'accés remot aquelles que habilitin un accés a altres equips de l'organització, o unes altres de naturalesa anàloga.

Adicionalment, els equips hauran de disposar de: solució d'antivirus actualitzada a l'última versió i configurada per realitzar anàlisis regulars de l'equip; política d'actualització que instal·li els últims pegats de seguretat en un temps raonable, prioritzant les crítiques; Firewall habilitat restringint el trànsit d'entrada a l'equip al mínim necessari.

- j) **Comunicacions externes:** l'empresa adjudicatària disposarà dels mitjans materials i el maquinari necessari per a la connexió amb els Sistemes d'Informació de l'Administració Municipal, sent els costos de connexió a càrrec de l'empresa contractada.

La connexió és realitzarà seguint els protocols de seguretat per a les comunicacions externes establerts per l'Administració Municipal.

L'empresa adjudicatària serà la responsable de custodiar correctament els certificats digitals lliurats per la interconnexió segura de xarxes i de demanar la seva revocació una vegada finalitzada la prestació del servei. Així mateix, serà responsable subsidiària de l'ús del certificats personals individuals lliurats als seus empleats pel desenvolupament del producte o servei.

- k) **Protecció dels suports informàtics:** l'empresa adjudicatària haurà de gestionar els suports informàtics amb informació de l'Ajuntament de Barcelona seguint les següents pautes.

- **Etiquetat:** l'empresa adjudicatària es compromet a etiquetar els suports d'informació de manera que, sense revelar el seu contingut, s'indiqui el nivell de seguretat de la informació continguda de major qualificació. Les persones usuàries han d'estar capacitades per entendre el significat de les etiquetes, bé mitjançant simple inspecció, bé mitjançant el recurs a un repositori que ho expliqui.
- **Transport:** l'empresa adjudicatària garantirà que els dispositius romanen sota control i que satisfan els requisits de seguretat mentre estan sent desplaçats d'un lloc a un altre. L'empresa adjudicatària garantirà que es segueix el procediment de transport, de manera que s'haurà de disposar d'un registre de sortida que identifiqui al transportista que rep el suport per al seu trasllat i d'un registre d'entrada que identifiqui al transportista que el lliura, conjuntament amb un procediment rutinari que quadri les sortides amb les arribades i elevi les alarmes pertinents quan es detecti algun incident.
- **Esborrat i destrucció:** l'empresa adjudicatària haurà de seguir els estàndards i normes del BIT respecte a l'esborrat i destrucció de suports

d'informació. S'aplicarà a tot tipus d'equips susceptibles d'emmagatzemar informació, incloent mitjans electrònics i no electrònics. Els suports que hagin de ser reutilitzats per a una altra informació o alliberats a una altra organització hauran de ser objecte d'un esborrat segur del seu contingut.

l) **Protecció de la informació:** s'hauran de contemplar els següents camps d'aplicació.

- **Neteja de documents:** l'empresa adjudicatària disposarà d'un procediment de neteja de documents, el qual retirarà d'aquests tota la informació addicional continguda en camps ocults, metadades, comentaris o revisions anteriors, excepte quan aquesta informació sigui pertinent per al receptor del document.

Aquesta mesura serà especialment rellevant quan el document es difongui àmpliament, com quan s'ofereix al públic en un servidor web o un altre tipus de repositori d'informació.

- **Protecció del correu electrònic:** en el cas que l'empresa adjudicatària faci ús del seu correu electrònic corporatiu per gestionar informació de l'Ajuntament, l'haurà de protegir enfront d'amenaces que li són pròpies: la informació distribuïda per mitjà de correu electrònic s'ha de protegir tant en el cos com els annexes; s'haurà de protegir la informació d'encaminament de missatges i establiment de connexions; no es permetrà la redirecció a dominis de correu públics fora del correu corporatiu de l'empresa adjudicatària; s'ha de protegir el correu electrònic de spam, programes nocius i codi de mòbil de tipus applet.

Dins les polítiques d'ús del correu electrònic s'inclou la limitació a l'ús com a suport de comunicació privada i el realitzar activitats de conscienciació i formació relatives a l'ús del correu personal per detectar malware o phishing.

El responsable del contracte de l'Ajuntament avaluarà si el contracte ha de gestionar informació sensible, especialment protegida en relació a la protecció de dades personals, confidencial de l'Ajuntament o de les tecnologies municipals (adreces IP, usuaris, credencials,...).

En cas afirmatiu, l'Ajuntament facilitarà a l'empresa adjudicatària un correu electrònic de l'Ajuntament (@ext.bcn.cat) el qual es convertirà en la via de comunicació entre l'empresa adjudicatària i l'Ajuntament.

Aquesta mesura vol evitar que les empreses externes retenguin informació confidencial de l'Ajuntament en servidors de correu aliens a l'entorn municipal, durant i sobretot, un cop finalitzat el contracte.

m) **Protecció de les instal·lacions:** les instal·lacions de l'empresa adjudicatària hauran de disposar de certes condicions de seguretat física per evitar els accessos físics als repositoris d'informació, segons la sensibilitat de dita

informació i per garantir que la informació de l'Ajuntament no pugui ser visible i/o audible des de l'exterior de les instal·lacions.

- n) **Gestió d'excepcions:** qualsevol excepció als anteriors apartats no recollida en el present document en el moment de la contractació o que ocorri en el transcurs del servei, haurà de ser comunicada per mitjà dels canals oficials a la Direcció de Seguretat de la Informació de BIT per al seu corresponent tractament i valoració. S'haurà de presentar de forma clara i concisa l'objecte de l'excepció així com la modificació desitjada pel sol·licitant amb la seva deguda justificació.
- o) **Dimensionament:** l'empresa adjudicatària ha de garantir que disposa de les persones necessàries i amb les qualificacions professionals adients per garantir la correcta prestació del servei.
- p) **Anàlisis forenses:** l'execució d'anàlisis forenses serà responsabilitat exclusiva de la Direcció de Seguretat de la Informació de BIT. L'empresa adjudicatària haurà de col·laborar proporcionant la informació requerida i el coneixements de les plataformes i tecnològics que facin falta. Les peticions de col·laboració es realitzaran a través dels procediments i canals establerts entre la Direcció de Seguretat de la Informació de BIT i l'empresa proveïdora.
- q) **Control accés local:** sumat a les obligacions anteriors, s'haurà d'informar a la persona usuària de l'últim accés efectuat amb la seva identitat.
- r) **Mitjans alternatius:** l'empresa adjudicatària garantirà l'existència i disponibilitat de mitjans alternatius de tractament de la informació per al cas que fallin els mitjans habituals. Aquests mitjans alternatius hauran d'estar subjectes a les mateixes garanties de protecció que les detallades anteriorment. Igualment, s'haurà d'establir un temps màxim perquè els equips alternatius entrin en funcionament.
- s) **Protecció dels suports informàtics:** addicionalment a les obligacions establertes anteriorment:
- **Esborrat i destrucció:** en cas que la naturalesa del suport no permeti un esborrat segur o quan així ho requereixi el procediment associat al tipus d'informació continguda, s'hauran de destruir de forma segura els suports fent ús dels productes certificats per BIT.
 - **Criptografia:** qualsevol informació corporativa que requereixi ser xifrada a la seva ubicació d'emmagatzemament, en particular a tots els dispositius extraïbles del tipus CD, DVD, discos USB, o uns altres de naturalesa anàloga, han de seguir els estàndards de seguretat, custòdia i protecció de les claus establerts per la Direcció de Serveis de Seguretat de la Informació de BIT.

Qualsevol requeriment criptogràfic de plataformes que s'hagin de produir referents amb la informació municipal o corporativa, l'empresa

adjudicatària haurà de presentar-les per ser validades per la Direcció de Serveis de Seguretat de la Informació de BIT i/o seguir els estàndards i normes de BIT.

2. Condicions de seguretat generals per empreses proveïdores que proporcionaran el servei amb els seus propis Sistemes d'Informació.

Atenent a serveis prestat per terceres parts a l'Ajuntament de Barcelona emprant els sistemes propis de l'empresa adjudicatària, s'estableixen els requeriments per garantir el compliment de diferents regulacions com la normativa de Protecció de Dades de Caràcter Personal i la Llei 39/2015, d'1 d'octubre, de Procediment Administratiu Comú de les Administracions Públiques i pel RD 203/2021, de 30 de març, pel que s'aprova el Reglament d'actuació i funcionament del sector públic per mitjans electrònics.

Pel què fa als aspectes propis de seguretat, es tindrà especial cura de preveure que els productes finals compleixin amb el que estableix el RD 311/2022, de regulació de l'Esquema Nacional de Seguretat corresponent al nivell BAIX.

L'empresa adjudicatària es compromet a vetllar pel compliment de la legislació vigent aplicable a l'objecte del contracte i especialment pel que fa referència a la protecció de dades de caràcter personal. D'igual manera per qualsevol obligació legal que recaigui en l'Ajuntament, l'empresa proveïdora haurà de donar compliment per la part que li correspongui segons l'abast del contracte.

És per això, que l'empresa adjudicatària haurà d'acreditar la conformitat amb l'ENS mitjançant alguna de les següents opcions:

- Certificació oficial d'una entitat de certificació acreditada.
- Informe d'auditoria de compliment on es detalli que els productes de seguretat, equips i aplicacions compleixen amb totes les mesures aplicables per l'ENS.

o qualsevol altre mecanisme previst en l'article 38 de l'ENS.

L'empresa adjudicatària garantirà l'accés per part de BIT a auditar tota la informació necessària per donar compliment a aquestes regulacions (procediments, anàlisi de riscos, registre d'incidents, pla d'adequació, etc.).

Adicionalment a les obligacions establertes per l'ENS corresponents al nivell Baix, l'empresa adjudicatària haurà de donar compliment als següents requisits:

- a) **Responsable de Seguretat:** s'haurà de nomenar un Responsable de Seguretat, el qual vetllarà pel compliment dels següents requeriments:
 - Actuar d'interlocutor únic per a tots els aspectes de seguretat del contracte.

- Garantir que tots els serveis prestats es realitzen d'acord al model i requeriments de seguretat establerts pel BIT i seguint la normativa de seguretat vigent.
 - Garantir i liderar la correcta implantació dels nivells de seguretat i les corresponents mesures tècniques, organitzatives i jurídiques.
 - Informar al seu personal sobre qualsevol obligació a què l'empresa estigui sotmesa per contracte, formar el seu personal en les polítiques de l'Administració Municipal en cas que sigui necessari i fer signar un document d'acceptació de les obligacions relatives a la seguretat de la informació i protecció de dades de caràcter personal detallades.
 - Mantenir actualitzada i disponible en tot moment una llista de les persones adscrites a l'execució del contracte on s'indiqui la data on van rebre la formació en política i instruccions de l'Administració Municipal i l'acceptació de les obligacions relatives a la seguretat de la informació.
- b) **Delegat de Protecció de Dades:** s'haurà de comunicar les dades de contacte del delegat de protecció de dades o en el seu defecte, de la persona encarregada del tractament de dades de caràcter personal.
- c) **Dret d'auditoria:** per tal de vetllar per la qualitat del servei, la Direcció de Serveis de Seguretat de la Informació de BIT es reserva el dret d'auditar el servei prestat per l'empresa adjudicatària. Es contemplen tant auditories de seguretat periòdiques com auditories sobrevingudes si es considerés necessari. En qualsevol cas, si la realització de l'auditoria es realitzés en les instal·lacions de l'empresa adjudicatària, aquest haurà de garantir l'accés necessari, incondicional i irrevocable als documents necessaris a l'abast.
- La realització de l'auditoria en cap moment eximirà l'empresa adjudicatària del compliment dels compromisos derivats de la prestació dels serveis.
- A la finalització de l'auditoria, es revisaran els resultats i s'elaborarà un pla d'acció per corregir les desviacions i/o observacions detectades. El conjunt del resultat serà signat per ambdues parts.
- L'empresa adjudicatària, d'acord amb el calendari establert al pla d'acció, es compromet a portar a terme les activitats establertes en el pla d'acció. Es podrà verificar que el pla d'acció s'ha implementat correctament.
- d) **Gestió d'incidents:** l'empresa adjudicatària informarà a la Direcció de Serveis de Seguretat de la Informació de BIT de qualsevol incident de seguretat (entre d'altres ciberincidents, incidents de credencials, indisponibilitat de sistemes i/o serveis, afectacions de dades personals) tot seguint el Procediment de Notificació i Gestió de Incidències de Seguretat TIC de l'Ajuntament de Barcelona establert per BIT.

L'empresa adjudicatària col·laborarà amb la Direcció de Serveis de Seguretat de la Informació de BIT en la resolució de qualsevol incident produït en el seu entorn, proporcionant totes les evidències requerides.

Si es tracta amb Sistemes d'informació propis de l'adjudicatari de nivell mig, són d'obligat compliment les clàusules de l'apartat anterior conjuntament amb les regulacions establertes per el RD 311/2022 de regulació de l'Esquema Nacional de Seguretat (ENS) corresponents al nivell MIG.

Adicionalment a l'abast establert per l'ENS per al nivell Mig amb la seva corresponent acreditació de la conformitat segons l'establert anteriorment, l'empresa adjudicatària haurà de garantir que totes les persones que tractin dades o sistemes de tractament de dades de nivell sensible signin un Acord de Confidencialitat individual, reservant-se BIT el dret d'auditar aquest aspecte.

CLÀUSULA 14. FINALITZACIÓ DEL CONTRACTE I TRASPÀS

Quan es convoqui nou procediment de licitació un cop finalitzat el present contracte, i en cas que es doni la circumstància que l'adjudicació del nou contracte s'efectua a una altra empresa o entitat diferent de la que havia estat adjudicatària fins aquell moment, l'adjudicatària sortint que finalitzi el contracte i la nova empresa o entitat adjudicatària realitzaran un traspàs d'informació i de funcionament en el termini de quinze dies naturals previs a l'inici de la nova prestació.

L'adjudicatària sortint estarà obligada a:

- Tornar a l'IMSS totes les dades relatives a les persones usuàries del servei, en el format i estructura que estableixi l'IMSS, o lliurar-les a la nova adjudicatària si l'IMSS així ho indica, de la mateixa manera que la resta de suports o documents on figuri alguna dada relativa al servei.
- Definir un procediment per a la destrucció de dades de caràcter personal un cop finalitzat el traspàs.
- Facilitar el traspàs, col·laborant i cooperant amb la nova adjudicatària per aconseguir les millors condicions de continuïtat i amb el mínim perjudici en l'atenció a les persones usuàries del servei