

## **PLEC DE CONDICIONS TÈCNiques QUE REGEIX LA CONTRACTACIÓ DEL SUBMINISTRAMENT, INSTAL·LACIÓ I POSTA EN SERVEI D'UN SAI DE 10 KVA AMB SISTEMA DE BY-PASS MANUAL PER LA DELEGACIÓ DE TELEVISIÓ A TARRAGONA**

**EXPEDIENT NÚM. 2602OS03**

### **1. OBJECTE**

Aquest Plec de Prescripcions Tècniques té per objecte definir les condicions tècniques que han de regir la contractació del **subministrament, instal·lació, posada en marxa i verificació** d'un **Sistema d'Alimentació Ininterrompuda (SAI)** de **10 kVA**, incloent la **dotació de bateries necessària per garantir una autonomia mínima de 30 minuts a plena càrrega**, així com tots els elements auxiliars necessaris per al seu correcte funcionament.

Aquest plec estableix requisits mínims. Els licitadors podran oferir característiques superiors sense que això suposi un increment del preu de licitació.

### **2. ABAST DEL SUBMINISTRAMENT**

El contracte inclou, com a mínim, les prestacions següents:

- Subministrament d'un SAI de 10 kVA.
- Subministrament del sistema de bateries necessari per assolir l'autonomia mínima exigida.
- Subministrament del quadre elèctric associat, amb totes les proteccions necessàries.
- Instal·lació elèctrica i mecànica del conjunt.
- Connexió a la xarxa elèctrica existent i a les càrregues protegides.
- Posada en marxa i proves de funcionament.
- Verificació de l'autonomia i dels paràmetres elèctrics.
- Lliurament de documentació tècnica i manuals.
- Formació bàsica al personal designat per la CCMA, SA.

### **3. REQUERIMENTS TÈCNICS I OPERATIUS OBLIGATORIS**

Tot el material ha de ser nou, no descatalogat i de qualitat professional; i ha de complir els requeriments que s'especifiquen en aquest plec de prescripcions tècniques.

Les empreses licitadores hauran d'acreditar ser distribuïdor oficial dels equips que presenti a l'oferta. Per acreditar-ho els licitadors hauran de presentar un certificat expedit pel fabricant que l'acrediti com a distribuïdor oficial al territori espanyol, de l'equipament ofert. Aquest certificat haurà de ser presentat en el **Sobre A**, junt la resta de informació tècnica requerida.

### **3.1 Característiques Tècniques mínimes del SAI**

El SAI subministrat haurà de complir obligatòriament les següents especificacions mínimes:

#### **a. Especificacions elèctriques i funcionals**

<b>Paràmetre</b>	<b>Requeriment mínim</b>
Potència nominal	<b>10 kVA</b>
Tensió d'entrada / sortida	<b>400 V – 400 V</b>
Factor de potència	<b>&gt; 0,98</b>
Autonomia a plena càrrega	<b>&gt; 30 minuts</b>
Tecnologia	<b>On-line de doble conversió (VFI)</b>
Temps de transferència	<b>0 ms</b>

#### **b. Eficiència i fiabilitat**

<b>Paràmetre</b>	<b>Requeriment mínim</b>
Eficiència en mode VFI (certificada)	<b>&gt; 96 %</b>
Eficiència en mode ECO (certificada)	<b>&gt; 98 %</b>
MTBF certificat (sense tall de càrrega)	<b>&gt; 5.000.000 h</b>
Temperatura ambient màxima a plena càrrega	<b>&gt; 35 °C</b>

#### **c. Comunicacions i integració**

- Integració LAN per a monitoratge remot.
- Targeta Digital I/O per a senyals externs i integració amb sistemes de gestió.
- Pantalla local per a visualització d'estats, alarmes i paràmetres.

### **3.2 Sistema de Bateries**

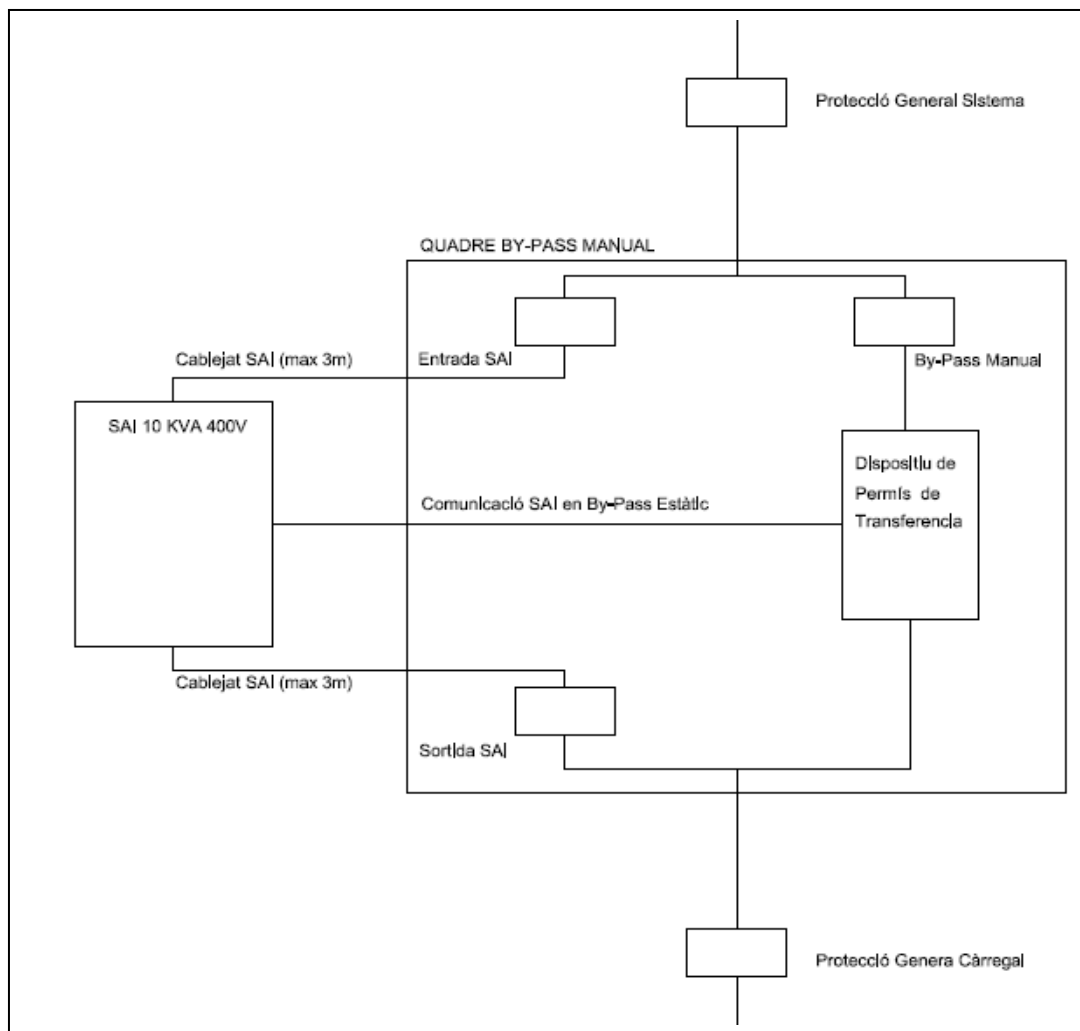
- Dotació de bateries suficient per garantir una autonomia mínima de 30 minuts a plena càrrega.
- Tipus de bateries: VRLA
- Vida útil de disseny mínima: 5 anys.
- Sistema de gestió de bateries amb protecció contra sobrecàrrega, descàrrega profunda i curtcircuit.
- Armari de bateries integrat o independent, segons solució proposada.

### **3.3 Quadre elèctric**

Subministrament i instal·lació a lloc d'un quadre de by-pass manual que ha d'incloure un mecanisme de seguretat per evitar posar en paral·lel la sortida de l'ondulador SAI amb

la xarxa elèctrica. Incloent els punts de cablejat amb el SAI ubicat a una distància màxima de 3 metres.

La topologia elèctrica seria:



El licitador ha de descriure el mecanisme d'assegurament per evitar posar en paral·lel la sortida de l'ondulador SAI amb la xarxa elèctrica durant l'operació del by-pass manual i el protocol d'operació del sistema. Aquesta documentació s'haurà d'aportar al Sobre A.

#### 4. INSTAL·LACIÓ I POSADA EN MARXA

El licitador serà responsable de:

- Instal·lació completa del SAI, bateries i quadre elèctric.
- Connexió elèctrica a la xarxa existent.
- Configuració inicial del sistema.
- Posada en marxa amb proves funcionals.
- Verificació documentada de l'autonomia mínima exigida.

## **5. NORMATIVA I CERTIFICATS**

El SAI i tots els seus components hauran de complir, com a mínim:

- Declaració CE del producte.
- Compliment de la Directiva RoHS.
- Normativa vigent en matèria de seguretat elèctrica (IEC/EN 6240-1) i compatibilitat electromagnètica (IEC/EN 6240-2).

Aquesta documentació s'haurà d'aportar al Sobre A.

## **6. DOCUMENTACIÓ A LLIURAR**

El contractista haurà de lliurar:

- Fitxes tècniques del SAI i del sistema de bateries.
- Manuals d'ús i manteniment.
- Esquemes elèctrics del sistema instal·lat.
- Certificats d'eficiència, MTBF i conformitat normativa.

Aquesta documentació s'haurà d'aportar al Sobre A.

## **7. GARANTIA**

- Garantia mínima del SAI: 2 anys.
- Garantia mínima de les bateries: 1 any.
- Disponibilitat de servei tècnic i recanvis durant un mínim de 10 anys.

## **8. ACCEPTACIÓ DEL SUBMINISTRAMENT**

L'acceptació definitiva del sistema quedarà condicionada a:

- El correcte funcionament del SAI en règim normal i en mode bateria.
- La verificació de l'autonomia mínima requerida.
- El compliment íntegre de les prescripcions establertes en aquest plec.

Sant Joan Despí, febrer del 2026