



**PLEC DE CONDICIONS TÈCNIQUES PER L'ADJUDICACIÓ DEL CONTRACTE DEL SERVEI DE JARDINERIA DELS PATIS DE LES ESCOLES PÚBLIQUES I LES ESCOLES BRESSOL MUNICIPALS DE REUS (contracte reservat a Centres especials de treball a l'empara de la DA 4<sup>a</sup> del LCSP.)**

**Novembre 2026**



## Índex de continguts

1.- OBJECTE.....	3
2.- ÀMBIT DE APLICACIÓ.....	3
3.- NORMATIVES.....	3
3.1.- Contracte reservat.....	5
4.- OBLIGACIONS DEL CONTRACTISTA.....	5
4.1.- Mitjans humans a càrrec de l'empresa adjudicatària del servei.....	5
4.2.- Mitjans Materials.....	6
4.2.1- Vehicles i maquinària.....	7
4.2.2- Vestuari i equips de protecció.....	8
4.3.- Tractament de Residus.....	8
4.4.- Relacions amb l'Àrea de Via Pública, i subministrament a càrrec de l'Ajuntament.....	9
4.5.- Seguretat i salut laboral.....	9
4.6.- Comunicats de Treballs.....	9
4.7.- Altres obligacions.....	9
4.8.- Facturació.....	9
5. TREBALLS DE MANTENIMENT.....	10
5.1.- Manteniment conductiu.....	10
5.1.1- Inspecció rutinària.....	11
5.1.2- Escarda, entrecavat i rasclonat.....	11
5.1.3- Adobat.....	11
5.1.4- Encoixinats.....	11
5.1.5- Arbustives, tanques vegetals, entapissant, enfiladisses i altres.....	12
5.1.6- Control i gestió fitosanitària.....	12
5.1.7- Reg i Manteniment de la Xarxa de Reg.....	13
5.1.8- Cobertes vegetals en alçada.....	14
5.1.9- Manteniment de sorral.....	14
5.1.10- Treballs d'esbrossada de paviments granulars i juntes de voreres.....	14
5.4.- Descripció de les unitats d'actuació.....	15
6.- INCOMPLIMENTS.....	15
7.- ANNEXES	
ANNEX I: LLISTAT D'ESCOLES I ESCOLES BRESSOLS MUNICIPALS I ADRECES	
ANNEX II: MODEL FULL DE TREBALL	
ANNEX III: PLÀNOLS	
ANNEX IV: AMIDAMENTS	
ANNEX VI: JUSTIFICACIÓ DE PREUS	



## 1.- OBJECTE

L'objecte d'aquest plec és establir les condicions tècniques amb les quals s'hauran de realitzar els treballs de manteniment de la jardineria (excloent l'esporga d'arbrat) dels patis de les Escoles Públiques i les Escoles Bressol Municipals de Reus.

## 2.- ÀMBIT DE APLICACIÓ

El present document explicita les instal·lacions objecte del contracte, l'abast i les característiques del servei a ofertar. Es detalla la localització i amidaments als annexos d'inventari i plànols adjunts.

## 3.- NORMATIVES

El contractista està obligat a complir tota la normativa legal, sigui d'àmbit comunitari, estatal, autonòmic o local, per tot el que es determini en el present plec.

La Direcció Tècnica queda totalment alliberada de les responsabilitats que poguessin derivar-se de l'incompliment d'aquestes obligacions.

El Contractista té l'obligació expressa de garantir, per tots els mitjans possibles, la seguretat dels seus propis treballadors i de les persones i béns en general.

Per això i d'acord amb el Pla de Seguretat i Salut, que caldrà fer entrega a l'inici del contracte, haurà de senyalitzar les actuacions (o altres zones adjacents que fossin necessàries) de forma correcta i suficient i dirigir l'execució dels treballs de forma prudent.

En conseqüència, els accidents o danys que poguessin produir-se, imputables a les actuacions o a la seva senyalització, seran de la responsabilitat exclusiva del Contractista.

- Llei 31/95 de 8 de novembre de Prevenció de Riscos Laborals.
- Reial Decret 39/97 de 17 de gener que aprova el Reglament dels Serveis de Prevenció.
- Reial Decret 485/97 de 14 d'abril sobre disposicions mínimes en matèria de senyalització en seguretat i salut en el treball.
- Reial Decret 486/97 de 14 d'abril pel qual s'estableixen les disposicions mínimes de seguretat i salut als llocs de treball.
- Reial Decret 487/97 de 14 d'abril sobre disposicions mínimes de seguretat i salut relatives a la manipulació manual de càrregues que comporti riscos, especialment dorsolumbars, pels treballadors.
- Reial Decret 773/97 de 30 de maig sobre disposicions mínimes de seguretat i salut relatives a la utilització pels treballadors d'equips de protecció individual.
- Reial Decret 56/1995 de 20 de gener pel qual es modifica el RD 1435/1992 de 27 de novembre pel qual es dicten les disposicions d'aplicació de la directiva del consell 89/392/CEE relativa a l'aproximació de les legislacions dels estats membres sobre màquines.



- Reial Decret 2177/2004 de 12 de novembre pel qual es modifica el RD 1215/97 de 18 de juliol que estableix les disposicions mínimes de seguretat i salut per a la utilització dels treballadors dels equips de treball.
- Reial Decret 286/2006 de 10 de març sobre protecció de la seguretat i salut dels treballadors davant els riscos relacionats amb l'exposició al soroll.
- Reial Decret 656/2017 de 23 de juny pel qual s'aprova el reglament d'emmagatzematge de productes químics i les seves instruccions tècniques complementàries.
- Decret Legislatiu 1/2009, de 21 de juliol, pel qual s'aprova el text refós de la llei reguladora dels residus.
- Llei del 15 juliol (DOGC del 28 de juliol de 1993), reguladora dels residus.
- Decret del 6 d'abril de 1994 (DOGC del 3 de juny de 1994), regulador del Registre general de gestors de residus de Catalunya.
- Decret del 30 de maig de 1994 (DOGC del 13 de juliol de 1994), pel qual es regulen i adeqüen a la Llei de 26 de novembre de 1992 (DOGC) els procediments reglamentaris que afecten les matèries en que intervé el Departament de Medi Ambient.
- Resolució del 16 d'octubre de 1995 (DOGC del 16 de novembre de 1995), per la qual es fa públic l'Acord de Govern d'aprovació del Programa general de residus de Catalunya.
- Decret del 9 de gener de 1996 (DOGC del 9 de febrer de 1996), pel qual s'aprova el Catàleg de residus de Catalunya.
- Resolució del 16 de juliol de 1996 (DOGC del 2 d'agost de 1996), per la qual es dóna publicitat a l'aprovació dels programes d'actuació adoptats pel Consell de Direcció de la Junta de Residus.
- Decret de 7 de gener de 1997 (DOGC del 13 de gener de 1997), sobre la Disposició del rebuig dels residus en dipòsits controlats.
- Reial Decret 1702/2011, de 18 de novembre, sobre inspeccions periòdiques dels equips d'aplicació de productes fitosanitaris.
- Legislació que regula el registre, la comercialització i l'ús dels productes fitosanitaris i els tractaments fitosanitaris en les àrees verdes (Reial Decret 1311/2012, de 14 de setembre, Decret 61/2015, de 28 d'abril, i Ordre ARP/372/2015, de 18 de desembre d'inspeccions periòdiques de productes fitosanitaris).
- Llei 43/2002, de 20 de novembre, de sanitat vegetal.
- Directiva 2009/128/CE, de Parlament Europeu i del Consell de 21 d'octubre de 2009 per la qual s'estableix el marc de l'actuació comunitària per a aconseguir un ús sostenible de productes fitosanitaris.
- Reial decret 1702/2011, de 18 de novembre, d'inspeccions periòdiques dels equips d'aplicació de productes fitosanitaris, que transposa a l'ordenament jurídic l'article 8 i l'annex II de la citada Directiva i el Reial decret 1311/2012, de 14 de setembre, pel qual

s'estableix el marc d'actuació per a aconseguir un ús sostenible dels productes fitosanitaris i les disposicions legals, reglamentàries i administratives que es derivin de la seva transposició

- La comercialització d'insectes, àcars i nematodes per al control de plagues està regulada per RD 951/2014, modificat per RD 534/2017, que regula els «Determinats mitjans de defensa fitosanitària» (MDF).

### **ALTRES REFERÈNCIES D'APLICACIÓ**

A més del que s'exposa en el Plec i la legislació vigent que afecti a les corporacions locals seran aplicables:

- Plec General de Condicions Tècniques, de jardineria i instal·lacions de reg, de l'Ajuntament de Reus.
- Estàndard Europeu d'Esporga i Estàndard Europeu de Plantacions.
- Normes Tecnològiques de Jardineria i Paisatgisme (NTJ) del Col·legi Oficial d'Enginyers Tècnics Agrícoles de Catalunya.
- Llibre blanc sobre el control de plagues en espais verds. Departament d'Acció Climàtica, Alimentació i Agenda Rural.
- Norma Granada. Mètode per la valoració d'arbres, palmeres i arbusts ornamentals de l'Associació Espanyola de Parcs i Jardins Públics (AEPJP).

### **3.1.- Contracte reservat.**

Es reserva la participació a Centres Especials de Treball d'iniciativa social (CET) degudament qualificats i inscrits al Registre de Centres Especials de Catalunya o en similars d'altres Comunitats Autònomes.

S'especifica en el plec administratiu.

## **4.- OBLIGACIONS DEL CONTRACTISTA**

### **4.1.- Mitjans humans a càrrec de l'empresa adjudicatària del servei**

La plantilla de personal serà constant al llarg de tot l'any, no s'acceptaran variacions en quant al nombre i categoria professional dels operaris afectats. El personal mínim comptabilitzat per desenvolupar el servei és de dos operaris amb categories, oficial i peó amb dedicació del 100%. Les baixes de tot tipus, incloses vacances hauran de ser cobertes per l'empresa per a garantir la continuïtat del treball contractat.

El personal administratiu i auxiliar (mecànics, electricista, etc.) que es dediqui a aquest contracte de manera parcial no es computarà com a personal efectiu a l'oferta.

Qualsevol modificació en el nombre o qualificació laboral del personal contractat haurà de ser autoritzada per escrit per l'Ajuntament, essent considerada com a falta greu per incompliment del contracte.

L'empresa anomenarà un responsable del servei qui haurà de presentar informació diària de la feina realitzada i rebre les ordres oportunes, al lloc que es determini. Aquest cap haurà de tenir formació suficient en l'àmbit d'agronomia o acreditar experiència mínima de 5 anys en un lloc de treball similar.

Tot i que el contractista en el moment de l'oferta estimi a nivell pressupostari unes necessitats en mitjans humans que siguin insuficients en determinats moments de l'any, l'empresa contractista està obligada a reforçar la plantilla perquè la qualitat del servei no es vegi perjudicada.

Alhora si el cap de servei d'aquesta requereix suport tècnic addicional (assessorament en plagues i malalties, poda d'arbrat i arbusts, en seguretat i salut en el treball, etc.) l'empresa contractista està obligada a facilitar aquest assessorament necessari per al bon desenvolupament de la conservació de la jardineria.

Per aquests dos conceptes, l'empresa contractista no rebrà una certificació extraordinària, ja que el cost econòmic quedarà inclòs en l'oferta global de manteniment.

L'acreditació dels treballs es presentarà als tècnics de l'Àrea de Via Pública, utilitzant per a la seva valoració les fitxes tipus (Annex model Full de treball) i comunicats de treballs setmanals que s'estableixin d'acord amb la Direcció Tècnica.

#### **4.2.- Mitjans Materials**

Serà imprescindible la disponibilitat dels vehicles adients. També disposaran dels vehicles que siguin necessaris per al trasllat de personal i/o la càrrega i descàrrega de materials, l'evacuació diària dels residus procedents dels treballs fets.

L'empresa estarà obligada a retolar els seus vehicles i uniformar al seu personal d'acord amb el que determini l'Ajuntament per tal d'identificar el Servei Públic que es du a terme.

L'empresa contractada haurà de disposar de les instal·lacions necessàries per a la ubicació dels mitjans inclosos en el contracte. S'entén com instal·lacions una única seu base, des d'on sortiran diàriament el personal, vehicles i maquinària destinats a desenvolupar el servei, la infraestructura necessària disposarà de capacitat per guardar els vehicles, maquinària del servei així com les instal·lacions necessàries recollides a la normativa vigent.

Els vehicles i maquinària utilitzats dins d'aquest contracte es trobaran en perfecte estat, amb les corresponents revisions obligatòries. L'adjudicatari haurà d'assegurar el correcte estat dels equips i garantir en tot moment la prestació del servei.

El contractista especificarà en la seva declaració responsable una relació del nombre mínim de maquinària i vehicles adscrits a aquest contracte, especificant les seves característiques tècniques per tal de comprovar que es compleixen els requisits.



El contractista haurà de gestionar els recursos que siguin necessaris per a l'execució dels treballs exigits al Plec de Condicions.

El contractista disposarà d'un mitjà de localització permanent (ex. telèfon mòbil) per garantir la localització i comunicació permanent amb la direcció tècnica.

El contractista rebrà les incidències, ordres i prioritats dels serveis objecte del contracte, a través de la comunicació entre l'interlocutor responsable del servei i la Direcció Tècnica.

#### 4.2.1- Vehicles i maquinària

A continuació s'indica la relació de vehicles i maquinària, tot indicant les seves característiques tècniques bàsiques a model de referència. S'admeten variacions en aquestes característiques sempre i quan no vagin en detriment de la prestació del servei o bé el millorin directament.

##### Equipament amb dedicació 100%

- Vehicle tipus furgoneta (1 unitat)
  - Volum mínim 2,6m<sup>3</sup>
  - Cilindrada mínima 75cv (55 kW)
- Bufadora de mà (1 unitat)
  - Volum mínim d'impulsió 27m<sup>3</sup>
  - Motor de benzina o elèctric
- Desbrossadora de mà (1 unitat)
  - 2,7 CV
  - Motor de benzina o elèctric
- Retalla-tanques (1 unitat)
  - 1 CV
  - Longitud de tall 60-75cm
  - Benzina
- Perxa telescòpica amb xerrac 4-6m (1 unitat)
- Motoserra (1 unitat)
  - 1,9 CV
  - Benzina
- Bota de tractaments 100L (1 unitat)
  - 5,5 CV
  - Benzina



- Eines de mà i petit utilatge (escobres, rasclat, tisores, tisores dues mans, xerrac, pales, aixades, caveguets, pic, motxilla tractaments (16 L), carretó, bec de lloro, tenalles, claus, brides..., entre d'altres).

#### **Equipament amb dedicació parcial segons necessitats**

- Biotrituradora (1 unitat)
  - 45 CV
  - Capacitat 150 mm
- Desbrossadora autopropulsada (1 unitat)
  - Amplada tall 53 cm
  - Benzina

#### **4.2.2- Vestuari i equips de protecció**

El contractista ha de proporcionar el vestuari i equips necessaris per realitzar les tasques descrites segons normativa.

#### **4.3.- Tractament de Residus**

Els residus són el conjunt de materials i productes, no desitjats, que es produeixen en el transcurs de l'execució d'una obra, activitat o servei, i que no tenen cap mena d'aplicació útil per a aquesta.

La gestió dels residus inclou els productes originats tant en l'àmbit estricte dels treballs del manteniment de jardins (restes vegetals no aprofitables, fitosanitaris, etc.) com tots aquells altres residus que es generin a les instal·lacions, en el manteniment dels vehicles, maquinària, i altres (com ara fluorescents, pneumàtics, olis, etc.) i el seu transport i lliurament al gestor corresponent.

Per poder comprovar la gestió dels materials considerats residuals, l'Ajuntament pot demanar els comprovants que acreditin una correcta gestió dels residus, en els quals hi haurà de constar com a mínim el lloc on s'ha dipositat el producte o el centre gestor (inclòs en el Registre de gestors de residus de l'Agència de Residus de Catalunya) la data de recepció, la tipologia del material dipositat i la quantitat.

- Totes les restes i residus produïts durant els treballs seran retirats diàriament dels espais objecte dels treballs.
- Les restes vegetals seran triturades i del material resultant l'Ajuntament podrà fer ús totalment o parcialment, dipositant-lo el contractista al lloc indicat per la direcció tècnica.





#### **4.4.- Relacions amb l'Àrea de Via Pública, i subministrament a càrrec de l'Ajuntament**

L'Ajuntament facilitarà a l'empresa el següent:

- L'aigua de reg haurà de ser utilitzada segons els criteris que marquin els serveis tècnics de l'Ajuntament, evitant de fer un ús inadequat d'aquest element.
- Subministrament de material vegetal per reposicions de falles, sempre que no sigui atribuïble a la falta de manteniment.

#### **4.5.- Seguretat i salut laboral**

Les mesures de seguretat i l'adient senyalització de l'obra són qüestions essencials per a l'Ajuntament en la seva actuació als patis i espais escolars.

Les operacions de seguretat i senyalització que siguin necessàries es consideraran incloses als preus.

#### **4.6.- Comunicats de Treballs**

El contractista haurà de preparar i facilitar a la Direcció Tècnica un document detallat, en suport informàtic, dels treballs realitzats diàriament (model Full de Treball), així com un resum mensual i un anual.

La Direcció Tècnica es reserva la facultat de modificar el format i el sistema de comunicació periòdica d'acord amb l'interès del servei, així com de sol·licitar al contractista qualsevol altra informació o documentació complementària que consideri oportuna per l'adequada valoració del servei.

#### **4.7.- Altres obligacions**

Servei d'incidències IMPAK: l'Ajuntament disposa d'una plataforma mitjançant la qual, els centres educatius, comuniquen les incidències detectades al centre. Les incidències rebudes seran informades a l'empresa que haurà d'incloure a la programació de treballs per resoldre amb la màxima brevetat. Un cop resoltes s'hauran de comunicar a la DT mitjançant un comunicat electrònic.

En posterioritat a actes celebrats als centres (esdeveniments esportius, festes de final de curs, etc.) el contractista haurà de donar resposta a l'increment puntual de volum de feina.

En circumstàncies extraordinàries o per causes de força major (ventades, nevades, inundacions, incendis, etc.) que poguessin presentar-se dins del terme municipal, el contractista haurà de respondre per restablir els paràmetres de manteniment habituals.

#### **4.8.- Facturació**

Durant la vigència del contracte es procedirà a generar certificacions mensual dels servei executat. En aquestes certificacions s'inclourà els amidaments de les partides pressupostàries.



En les certificacions s'aplicaran els percentatges de baixa que s'hagin obtingut en l'adjudicació del contracte. També, en cas que procedeixi, podran ser aplicades les reduccions econòmiques derivades de negligències o mancances del servei establert.

## **5. TREBALLS DE MANTENIMENT**

El contractista haurà de realitzar les feines ordinàries de manteniment conductiu que s'especifiquen en el present plec, dins del qual també es fa esment de possibles treballs que puguin sorgir en concepte de manteniment correctiu.

El contractista planificarà la freqüència de cada feina ordinària del manteniment conductiu dins dels períodes més favorables climatològicament, tenint presents els usos dels centres i els requisits de cada feina.

Totes les feines de manteniment que es detallen a continuació es duran a terme segons la normativa legal vigent i amb les freqüències mínimes definides en el present plec.

Aquestes feines hauran de respectar els criteris que s'acordin durant el contracte entre la DT i el contractista.

Els treballs de manteniment de les escoles es farà en totes les superfícies definides en els plànols recollits als annexos.

El contractista haurà de posar, dimensionar i supervisar els recursos que siguin necessaris per a l'obtenció d'un nivell mínim de qualitat acceptable. Inclou la mà d'obra, els vehicles i maquinària per l'execució del manteniment de la jardineria, els materials pel manteniment de la maquinària, eines, utilitatge i de la xarxa de reg així com, els productes necessaris per als tractaments fitosanitaris.

Totes les operacions i feines necessàries per al correcte desenvolupament del servei es duran a terme complint criteris de sostenibilitat mediambiental, de prevenció de riscos laborals i de seguretat i salut segons la legislació vigent.

El servei requereix l'execució d'una sèrie de tasques que es desenvolupen regularment o segons necessitats. En general, el manteniment consisteix en tot un conjunt de feines que regularment han d'executar-se per a mantenir-ho en bon estat i obtenir un nivell de qualitat acceptable.

### **5.1.- Manteniment conductiu**

El manteniment conductiu és el manteniment general de conservació, inclou les feines de manteniment de la vegetació així com, l'esbrossat dels paviments de granulars, juntes de paviments i vorades, tenen per objectiu el control i conservació dels patis de les escoles que es descriuen a continuació.

### 5.1.1- Inspecció rutinària

El contractista farà la inspecció rutinària anual de tots els centres educatius amb l'objectiu de detectar i notificar a la DT qualsevol deficiència, desperfecte, mancança i/o pèrdua de funcionalitat de l'estat sanitari dels elements vegetals o, de qualsevol dels elements presents en els centres objecte del contracte.

Freqüència: anual

### 5.1.2- Escarda, entrecavat i rasclonat

L'escarda, entrecavat i rasclonat son aplicables a tots els elements compresos dins d'aquest àmbit i es diferencia segons el tipus de vegetació:

- Refer escocells d'arbres, palmeres i parterres d'arbustives, amb una freqüència mínima anual de 4 desherbats, 2 entrecavats amb posterior rasclonat i 2 perfilats d'escocells. L'escarda serà manual i resta prohibit l'ús d'herbicides químics.
- En plantacions, la superfície sota projecció de capçada es considerarà i valorarà com a escocell a nivell de manteniment. En aquest cas la DT podrà sol·licitar refer les olles en època estival per realitzar el reforç de reg manual.
- L'entrecavat i rasclonat s'haurà de coordinar amb l'aportació de triturat o l'adobat, si es disposa d'aquest material.
- Eliminació d'elements vegetals en mal estat en un termini de temps no superior a 15 dies.

La DT podrà sol·licitar de forma puntual el desherbat o sega selectiva d'espècies no desitjades pel seu port alt, comportament invasor o presència d'espines o punxes per tal de complir amb els criteris de gestió d'aquestes superfícies.

Freqüència: bimensual

### 5.1.3- Adobat

El contractista valorarà anualment, a primavera i tardor, el vigor i estat de les plantacions i les necessitats d'adobats de les espècies vegetals tant arbòries com arbustives i entapissants. Farà proposta d'actuació a la DT per la seva validació. Es considerarà una freqüència mínima d'un adobat anual i prioritant l'aplicació d'adobs orgànics. Aquesta freqüència pot estar fraccionada entre la primavera i la tardor, anant sempre acompanyada d'un entrecavat.

Freqüència: anual, podent estar fraccionada segons necessitats.

### 5.1.4- Encoixinats

L'aportació de triturat com a encoixinat és aplicable tant a arbres com a arbustos. El contractista és el responsable de mantenir i reposar el material en les superfícies on ja és present, sempre que sigui possible utilitzant triturat de restes de poda del parc amb les

mateixes característiques i gruix existent. La DT podrà sol·licitar el canvi de material o l'ampliació de la superfície.

El contractista haurà de fer ús del triturat de poda tant per a la reposició superfície d'encoixinat com per a la creació de noves zones sota d'arbres i arbustives, complint les directrius donades per la DT. Per tal que el material s'assenti, reduint les pèrdues i millorant la seva incorporació al terreny, es realitzaran regs esporàdics.

Freqüència: vindrà donada pel moment d'obtenció de material vegetal, generalment després dels treballs d'esporga.

### 5.1.5- Arbustives, tanques vegetals, entapissant, enfiladisses i altres

Els treballs necessaris per al correcte desenvolupament de les espècies arbustives, tanques vegetals, entapissants, enfiladisses i altres que conformen aquests espais verds enjardinats, queden inclosos en el manteniment conductiu, tant d'esporga i retall, com les escardes, encoixinats i entrecavats així com els controls i tractaments fitosanitaris.

L'objectiu és la preservació de la integritat dels vegetals. L'esporga respondrà a l'època i al tipus de vegetació. Les eines utilitzades seran les més adequades a l'espècie i a la formació vegetal, estaran netes i es desinfectaran periòdicament. Es mantindrà la forma, port, volum i ús dels arbusts promovent la floració i els fruits.

En general, tant en grups, massís o bardisses, es tendirà a obtenir la seva màxima ramificació i floració, així com l'eliminació de les restes mortes, mantenint l'estructura habitual de l'espècie, estimulants l'emissió de nou ramatge i controlant el potencial vegetatiu.

En el cas de les tanques vegetals es tindrà cura que les cares siguin paral·leles i amb angles rectes evitant branques sobresortints. Quan aquestes siguin de cupressàcies es tindrà especial atenció en evitar els possibles problemes d'assecada posterior.

L'esporga de palmeres s'inclou en el manteniment conductiu, es realitza de forma contínua al llarg de l'any per tal de retirar fulles seques i ramells de fruits. Com a mesura preventiva en el control de morrut, s'evitarà talls en verd fora d'hivern.

Freqüència: anual segons necessitats, època de l'any i espècie.

### 5.1.6- Control i gestió fitosanitària

L'estat sanitari de la vegetació és responsabilitat del contractista, sent a càrrec seu tota feina de manteniment vers la millora del vigor de la vegetació i la reducció de plagues i malures. Es prioritzarà la millora de l'estat de la vegetació mitjançant tasques culturals a la realització de tractaments fitosanitaris.

El contractista haurà de realitzar els tractaments o mesures necessàries per a la prevenció d'aquelles plagues i malalties amb conseqüències fitosanitàries sobre la vegetació. És per això que també serà responsable dels problemes de fitotoxicitat que puguin derivar-se dels tractaments, estant obligat a restituir els danys causats.

Els productes utilitzats sempre hauran de registrar-se per les autoritzacions de les normatives vigents en el moment d'actuació, atès els canvis recurrents en els registres de productes fitosanitaris. El marc legislatiu s'empara en el Reial Decret 1311/2012 per el qual s'estableix el marc d'actuació per aconseguir un ús sostenible dels productes fitosanitaris, actuant sempre segons els protocols per la prevenció i lluita davant de determinades plagues i donant sempre prioritat a l'alternativa menys nociva per la vegetació, els usuaris i els operaris envers el tractament convencional.

El contractista realitzarà una Gestió Integrada de les plagues i malalties, aplicant criteris adients en cada cas, determinats per l'Assessor Fitosanitari i sota la seva supervisió. Aquest proposarà a la DT el tractament, mètode i producte per tal de rebre la seva aprovació prèvia intervenció mitjançant el Document d'Assessorament i el Pla de Treball corresponents.

En l'aplicació de tractaments fitosanitaris s'utilitzaran productes i procediments efectius, selectius, respectuosos amb les persones, la fauna i el medi ambient.

Les dates que es determinin, segons l'assessor fitosanitari, en cada cas, han de ser consensuades amb la DT i el centre escolar i seguir la normativa vigent. Cal adoptar les mesures necessàries per evitar l'accés a tercers tant, durant l'execució dels tractaments, com durant el període de temps següent que s'hagi determinat per cada cas, per tant, en els tractaments químics, es prioritzaran els horaris nocturns i els períodes no lectius dels centres educatius.

Cal que l'empresa i els empleats que manipulin productes plaguicides tinguin experiència i formació en aquesta especialitat, d'acord amb els punts següents:

- Els tractaments es realitzaran sota la supervisió i direcció de l'assessor fitosanitari.
- L'empresa contractista només pot aplicar productes plaguicides a tercers quan estigui inscrita en el Registre Oficial de Productors i Operadors (ROPO).
- Els encarregats responsables dels tractaments plaguicides hauran de tenir categoria d'oficials i disposar de carnet d'aplicador en nivell qualificat. La resta d'aplicadors hauran de disposar de carnet mínim nivell bàsic.

Si els responsables municipals observen una insuficient atenció a aquest tema, ho comunicaran al contractista que haurà de prendre les mesures oportunes, amb la urgència que el perill ocasionat exigeixi.

Freqüència: anual segons necessitats d'arbusts i plantes en general.

### 5.1.7- Reg i Manteniment de la Xarxa de Reg

La conservació de la xarxa de reg anirà a càrrec del contractista. El consum d'aigua i d'energia elèctrica de les instal·lacions no anirà a càrrec del contractista, però serà el responsable d'un ús racional d'aquests recursos. Els criteris i les actuacions de reg es faran segons normativa de les NTJ de referència. Es consideraran indicats els regs nocturns o de primera hora del matí sempre que sigui possible per tal d'evitar les hores de màxima insolació.



En instal·lacions de reg automatitzades, el contractista ajustarà el reg atenent les necessitats de la vegetació i d'acord amb les condicions climatològiques. La DT es reserva el dret de corregir i d'ajustar les freqüències de reg basant-se en la climatologia o els criteris d'economia de l'aigua.

En cas de no existir una xarxa de reg automàtic, que no es pugui utilitzar de forma puntual o que sigui necessari un reg de suport, el contractista haurà d'atendre aquesta feina amb solucions alternatives com regs amb mànega.

Aquests criteris seran consensuats amb la Direcció Facultativa, de manera general consistiran en:

- Reparació d'averies en els sistemes de reg i de programació. El petit material per les reparacions i les piles de reposició, l'aportarà l'empresa adjudicatària.
- El contractista haurà de fer les olles dels peus vegetals que no disposin de reg automàtic, on sigui possible, i fer regs de suport. Durant els tres primers anys de les plantacions i segons necessitats, s'hauran de mantenir les olles i fer els regs de suport necessaris.

Freqüència: segons necessitats.

#### 5.1.8- Cobertes vegetals en alçada

Els criteris i les actuacions en cobertes vegetals es desenvoluparan seguin les indicacions descrites en apartats anteriors en funció de la vegetació present.

En tractar-se d'una superfície en alçada, es portarà posant especial cura en el compliment de totes les mesures de seguretat i salut adequades pel desenvolupament de les tasques.

Freqüència: bianual.

#### 5.1.9- Manteniment de sorrals

Aportació de sauló, graves o terra per mantenir el nivell sense l'existència de clots i en bon estat.

Freqüència: bianual.

#### 5.1.10- Treballs d'esbrossada de paviments granulars i juntes de voreres

Conservació dels paviments granulars (sauló, graves i altres) amb d'esbrossat respectant el valor florístic del prat, ajornant les segues previstes o realitzant segues selectives si fos necessari, permetent una major alçada de la coberta sempre que no interfereixi en l'ús d'elements ni zones de pas.

Control de la invasió d'espècies espinoses i altres considerades no desitjades i d'actualitzar els senyals associades als canvis estacionals de primavera, estiu i tardor.

Mantenir lliures d'herbes les juntes dels paviments durs on creix l'herba, així com les voreres o entorn de les pistes pavimentades.

La maquinària haurà de portar el complement protector per evitar ocasionar danys a la base dels troncs de l'arbrat i arbusts. Els danys ocasionats en l'arbrat o arbustives per aquesta activitat serà valorat i reclamat al contractista.

Freqüència: bianual.

#### **5.4.- Descripció de les unitats d'actuació**

Per optimitzar els recursos s'han agrupat els treballs a fer en unitats d'actuació. Aquestes unitats d'actuació es classifiquen segons la tipologia de tasca a dur a terme, la freqüència, els requisits climatològics, l'espai on es troba i la funcionalitat prevista entre d'altres. En aquest sentit, s'ha optat per agrupar totes aquelles activitats del manteniment conductiu en una sola unitat d'actuació atès que són activitats molt variables al llarg del temps.

#### **6.- INCOMPLIMENTS**

L'incompliment de normativa, freqüències, terminis, veracitat de la informació facilitada i/o criteris marcats per la DT en qualsevol de les feines descrites en el present plec podran ser valorats com a mancança o deficiència del servei d'empresa, podent comportar deduccions econòmiques sobre la facturació mensual.

Les reparacions o reposicions degudes a danys produïts per tercers, seran realitzades d'acord amb les següents condicions:

- Si els danys poden resultar perillosos per persones o béns, el contractista actuarà de forma immediata per eliminar el perill prèvia comunicació a la Direcció Facultativa (prèvia fotografia). Posteriorment, comunicarà a l'Ajuntament l'actuació executada i esperarà de l'Ajuntament l'autorització per procedir, si cal, a la reparació definitiva.
- Si els danys causats no comporten perill, es comunicarà i s'esperarà l'autorització de l'Ajuntament per procedir a la reparació o substitució dels elements danyats.

Els responsables municipals demanaran a l'empresa contractada que presenti un pressupost previ a la realització dels treballs.

Si passats quinze dies hàbils des de la data que tinguessin lloc els fets no s'ha rebut cap notificació per part de l'empresa responsable, de la zona malmesa, es considerarà una manca d'atenció (negligència) i la reparació de danys anirà a càrrec de l'empresa adjudicatària d'aquest servei.



## **7.- ANNEXES**

**ANNEX I: LLISTAT D'ESCOLES, ESCOLES BRESSOLS MUNICIPALS I ADRECES**

**ANNEX II: MODEL FULL DE TREBALL**

**ANNEX III: PLÀNOLS**

**ANNEX IV: AMIDAMENTS**

**ANNEX V: JUSTIFICACIÓ DE PREUS**



## CENTRE

- 1 ESCOLA ALBERICH I CASAS
- 2 ESCOLA CELIA I ARTIGA
- 3 ESCOLA CIUTAT DE REUS
- 4 ESCOLA EDUARD TODA
- 5 ESCOLA GENERAL PRIM
- 6 ESCOLA JOAN REBULL -5977
- 7 ESCOLA MARIA FORTUNY
- 8 ESCOLA MISERICÒRDIA i Parvulari
- 9 ESCOLA MONTSANT
- 10 ESCOLA MOWGLI
- 11 ESCOLA POMPEU FABRA
- 12 ESCOLA PRAT DE LA RIBA
- 13 ESCOLA ROSA SENSAT
- 14 ESCOLA RUBIO I ORS
- 15 ESCOLA SANT BERNAT CALBO
- 16 ESCOLA TERESA MIQUEL
- 17 ESCOLA LA VITXETA
- 18 INSTITUT ESCOLA PI DEL BURGAR
- 19 ESCOLA ISABEL BESORA
- 20 ESCOLA ELS GANXETS
- 21 EBM LA GINESTA
- 22 EBM EL MARFULL i Mas Pintat
- 23 EBM EL MARGALLÓ
- 24 EBM MONTSANT
- 25 EBM L'OLIVERA
- 26 EBM EL LLIGABOSC
- 27 CENTRE E. E. FONT DEL LLEÓ
- 28 EBM AMETLLER (NOVA)

## ADREÇA

- Cèlia Artiga i Esplugues ,10  
Mont-Caro, Del, 2 – 6  
Figueres, 2  
Montserrat Roig, 2  
Doctor Ferran, 42  
Onze de Setembre, Av 10  
Astorga, 19  
Gandesa, 13 i Gandesa 8  
Borges del Camp, 2  
Boca de la Mina Passeig, 11  
Sardà, 23  
Prat de la Riba, Av, 36  
Mas Pellicer, 63  
Abat Oliba, Plaça 33  
Velers, Dels, 83  
Misericòrdia, Passeig 9A  
de la Selva del Camp,6  
de Josep Vidal i Llecha ,1  
Fuster Valldeperes, 7  
Nord Passeig 98  
Figueres, 2  
Abat Oliba, Plaça 35 i Abat Escarré 11  
Salou De Av, 127 A  
Borges del Camp, 2A  
Puig i Ferrater 6  
Apel·les Mestres, 39  
Badalona, 15  
Carrer Jaume Vidal i Alcover



### FULL DE TREBALL

Data:

Empresa:	Personal:
Escola Municipal:	
Hora entrada:	Hora sortida:

#### Manteniment jardineria

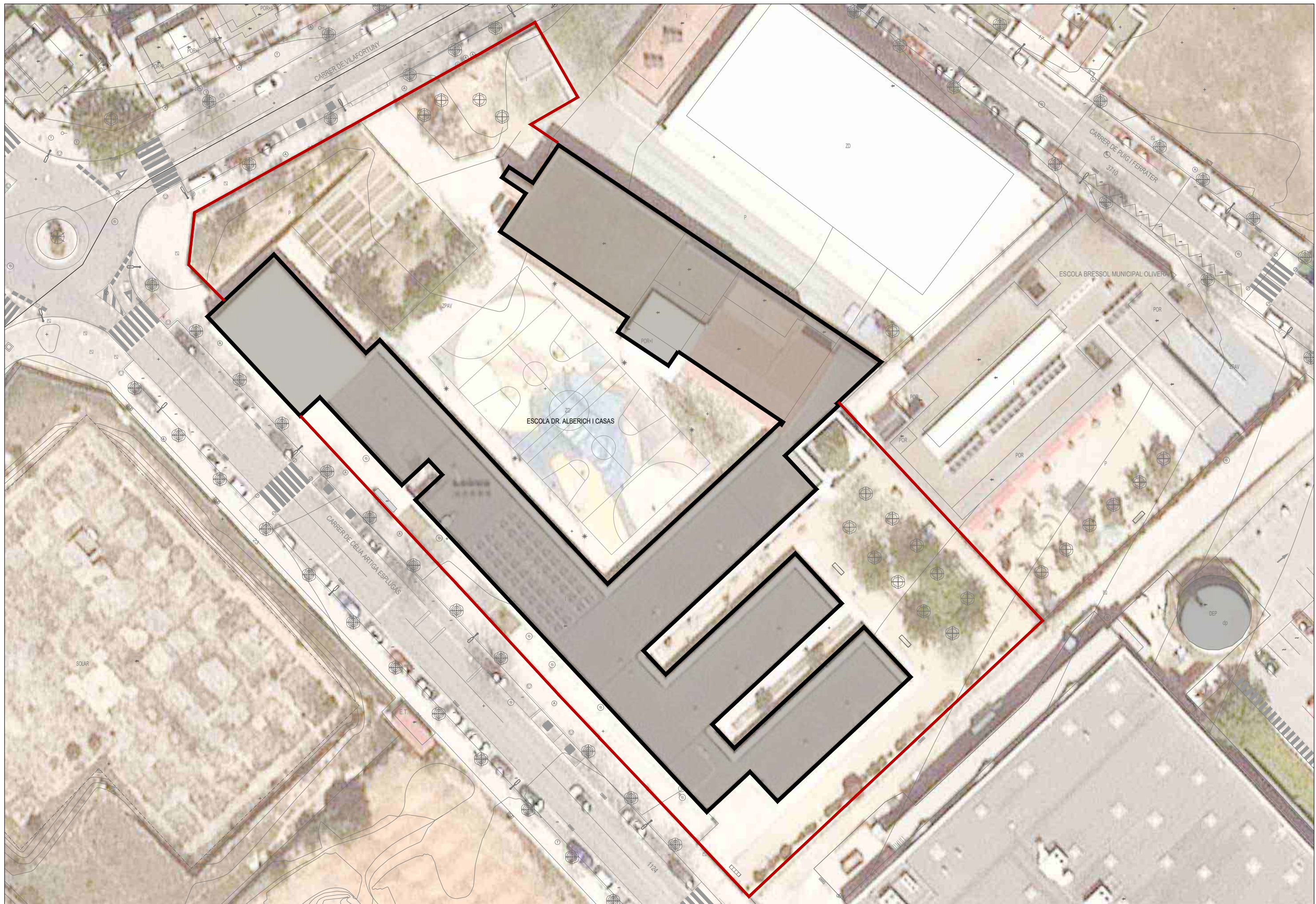
<input type="checkbox"/> Inspecció rutinària	<input type="checkbox"/> Revisió de reg
<input type="checkbox"/> Escarda, entrecavat i rasclonat	<input type="checkbox"/> Manteniment xarxa reg
<input type="checkbox"/> Adobat	<input type="checkbox"/> Control i gestió fitosanitària
<input type="checkbox"/> Encoixinats	<input type="checkbox"/> Tractament fitosanitari
<input type="checkbox"/> Arbustives	<input type="checkbox"/> Cobertes vegetals
<input type="checkbox"/> Tanques vegetals	<input type="checkbox"/> Esporga arbrat >4m <input type="text"/> ut.
<input type="checkbox"/> Entapissants	<input type="checkbox"/> Esporga arbrat ≤4m <input type="text"/> ut.
<input type="checkbox"/> Enfiladisses	<input type="checkbox"/> Tala d'arbrat <input type="text"/> ut.
<input type="checkbox"/> Esbrossada	<input type="checkbox"/> Tractament palmeres <input type="text"/> ut.
<input type="checkbox"/> Regs manuals	<input type="checkbox"/> Tractament pins <input type="text"/> ut.

Vehicles:	Maquinària:
-----------	-------------

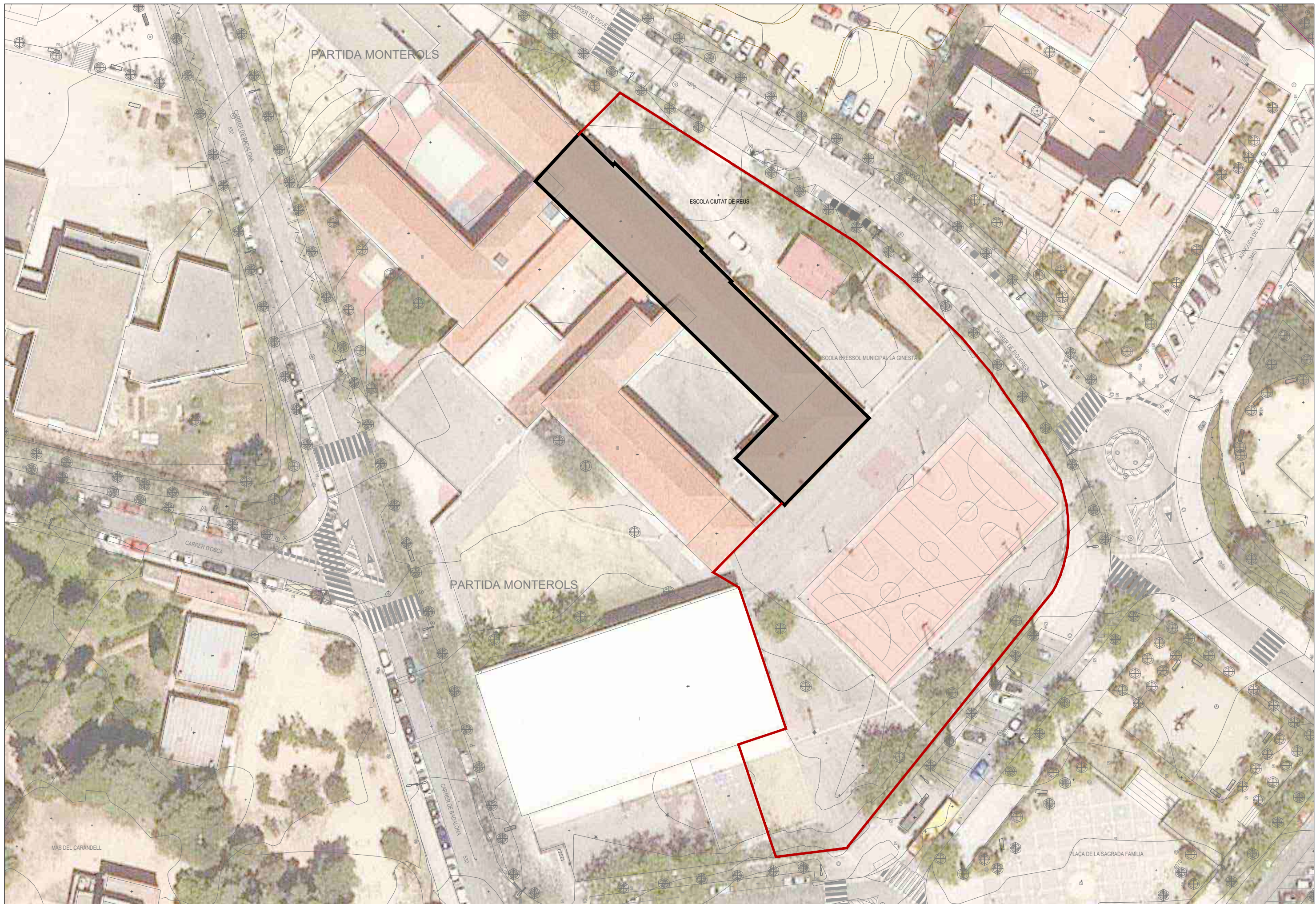
Reposició de material de reg:	Plantacions:
-------------------------------	--------------

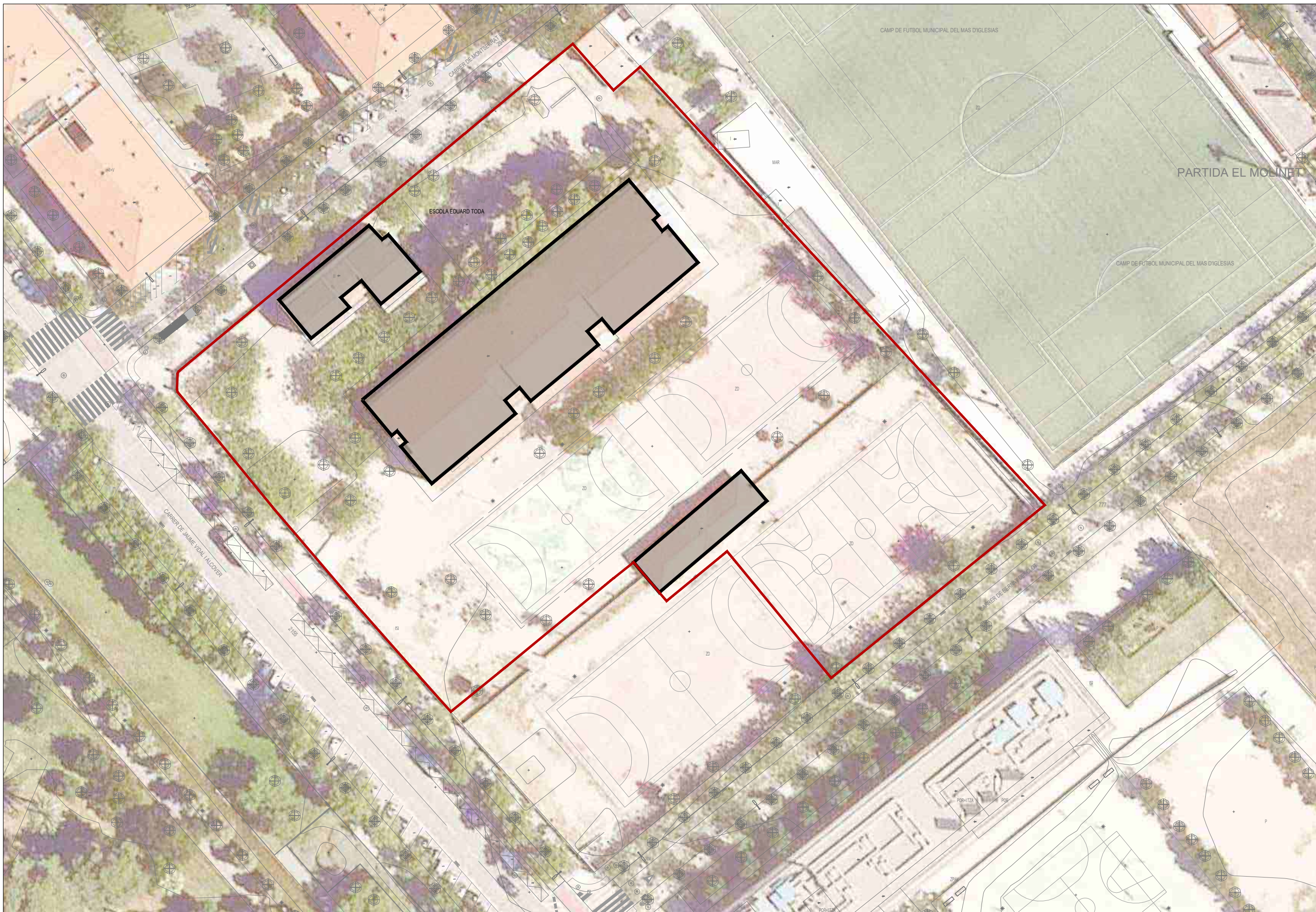
Observacions:	Vist i Plau responsable (Firma)
---------------	---------------------------------









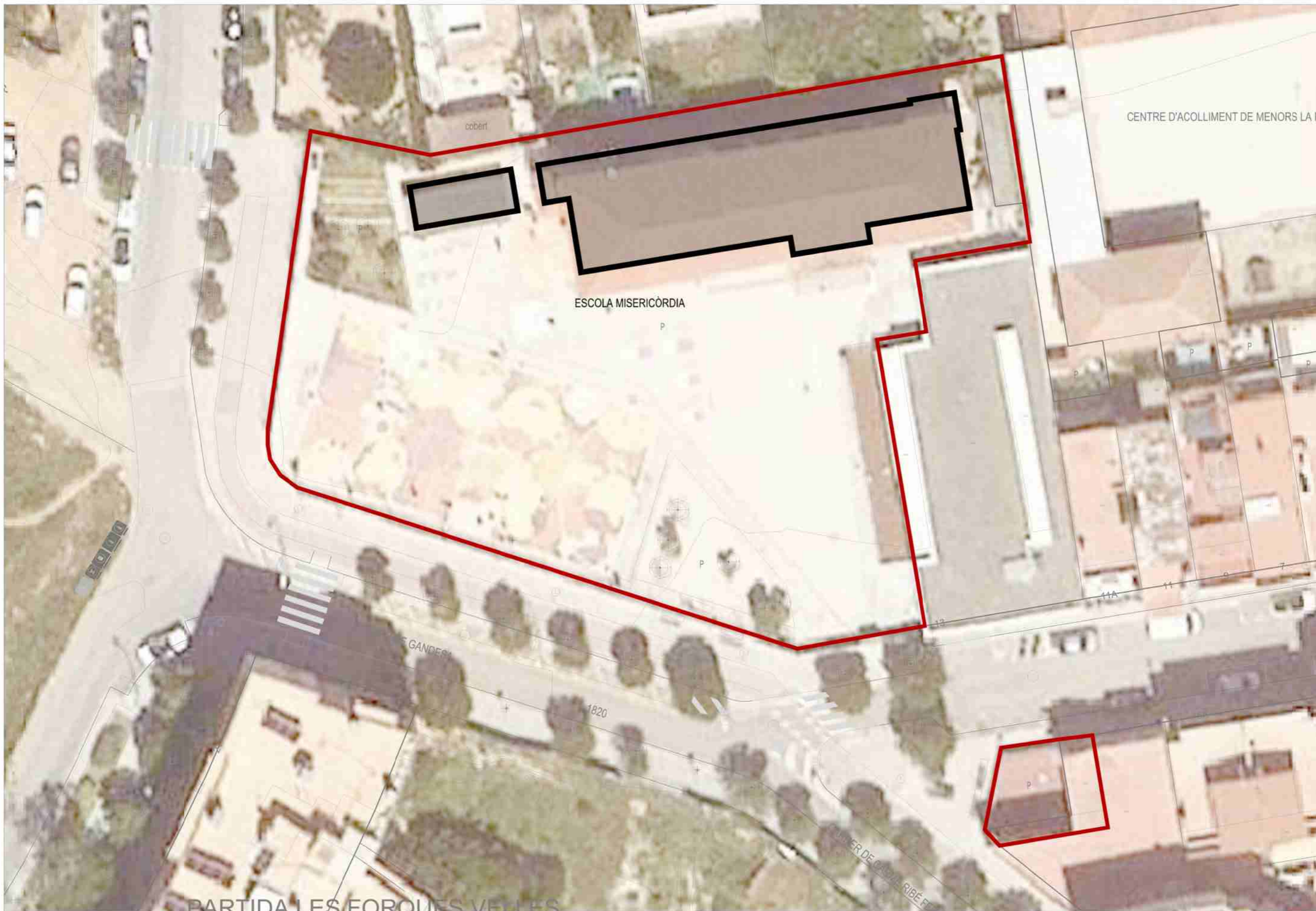










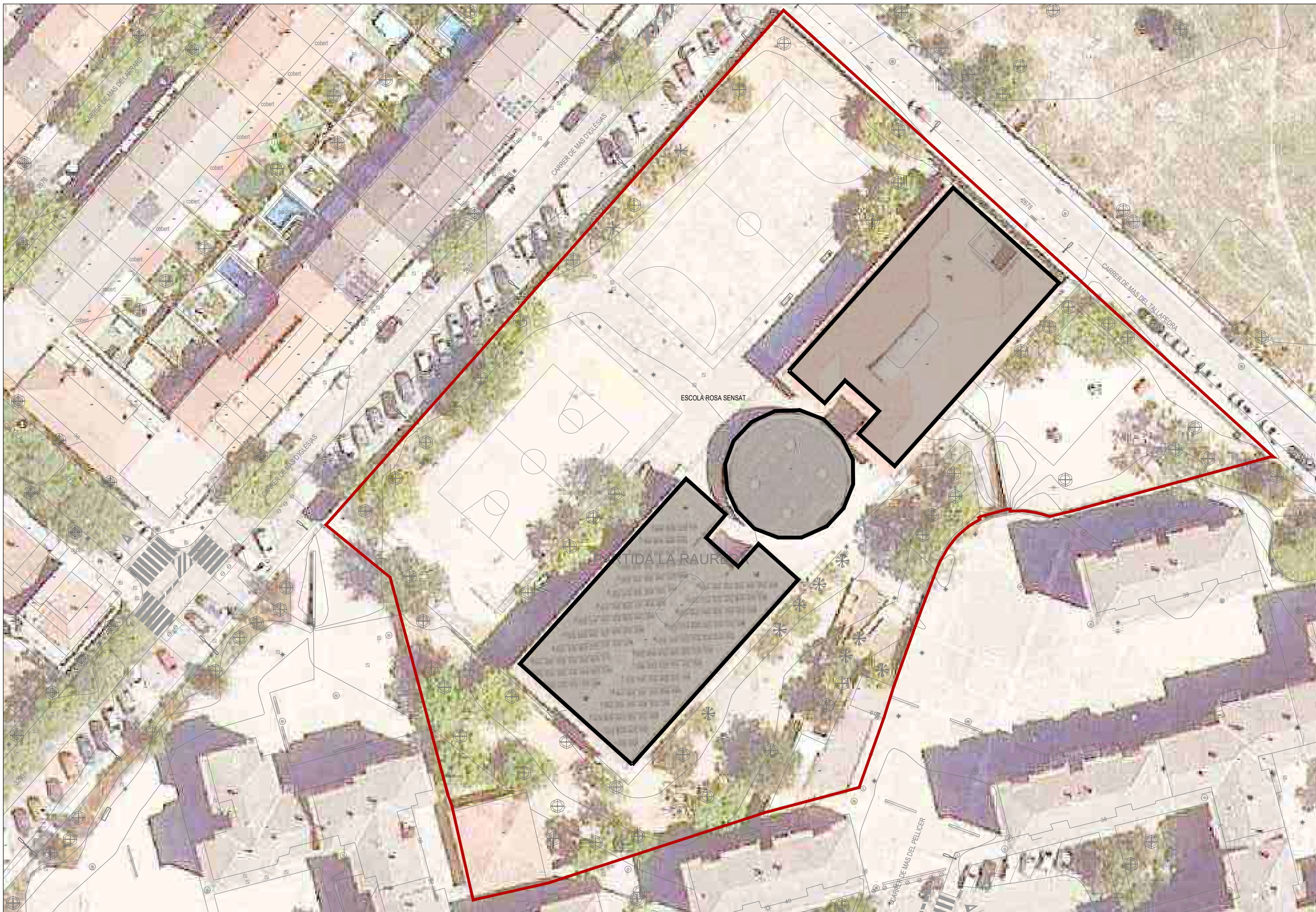






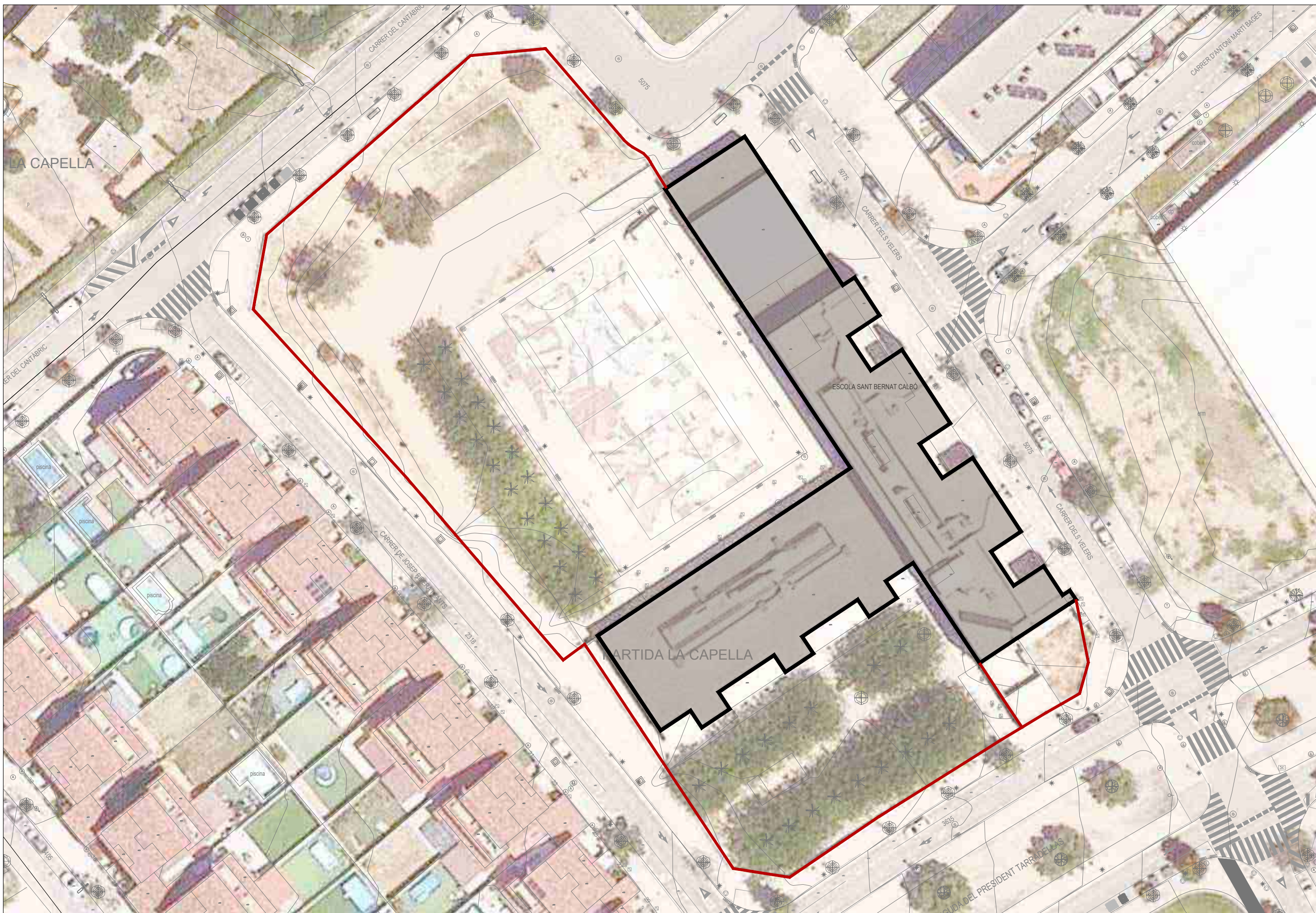


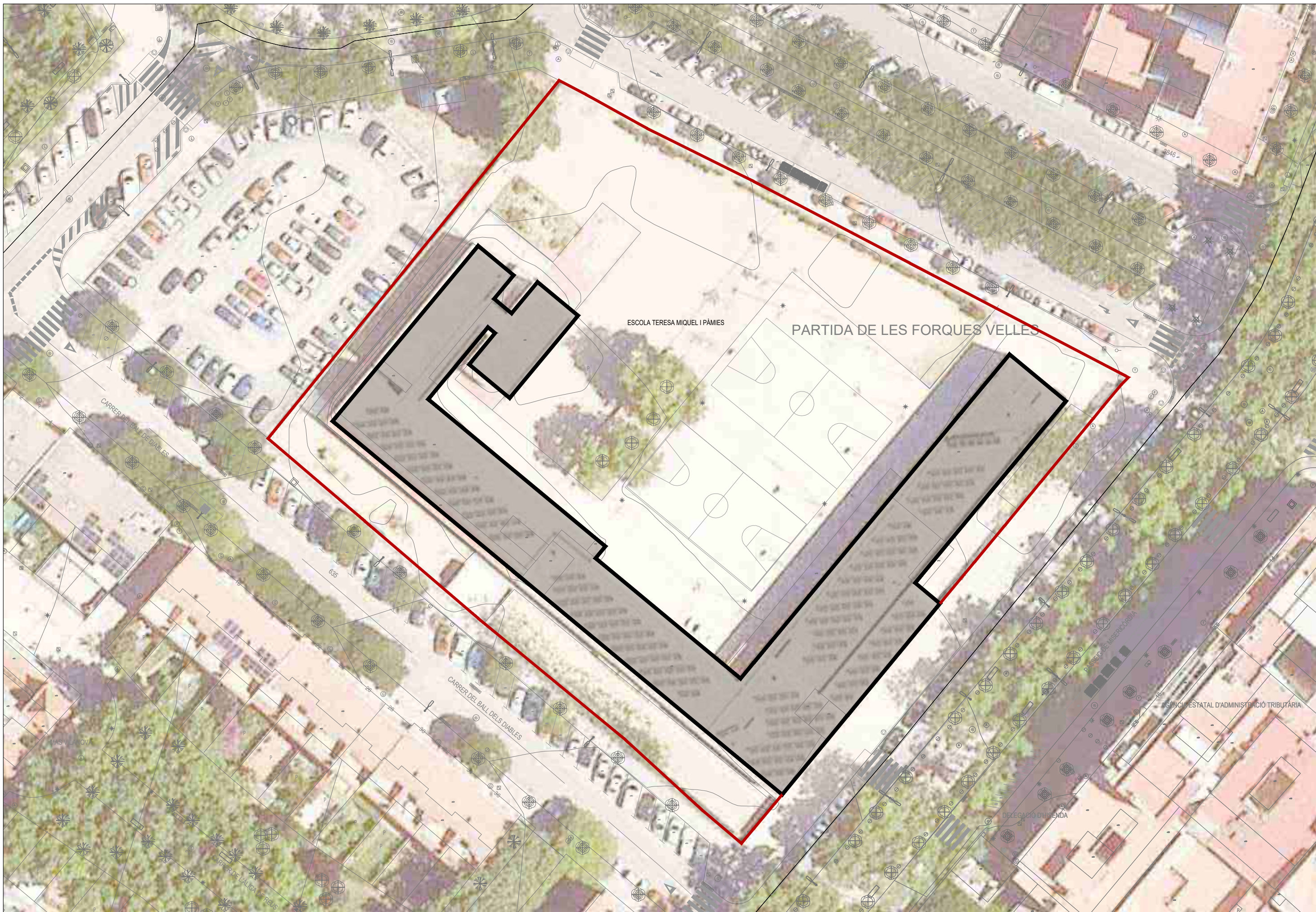




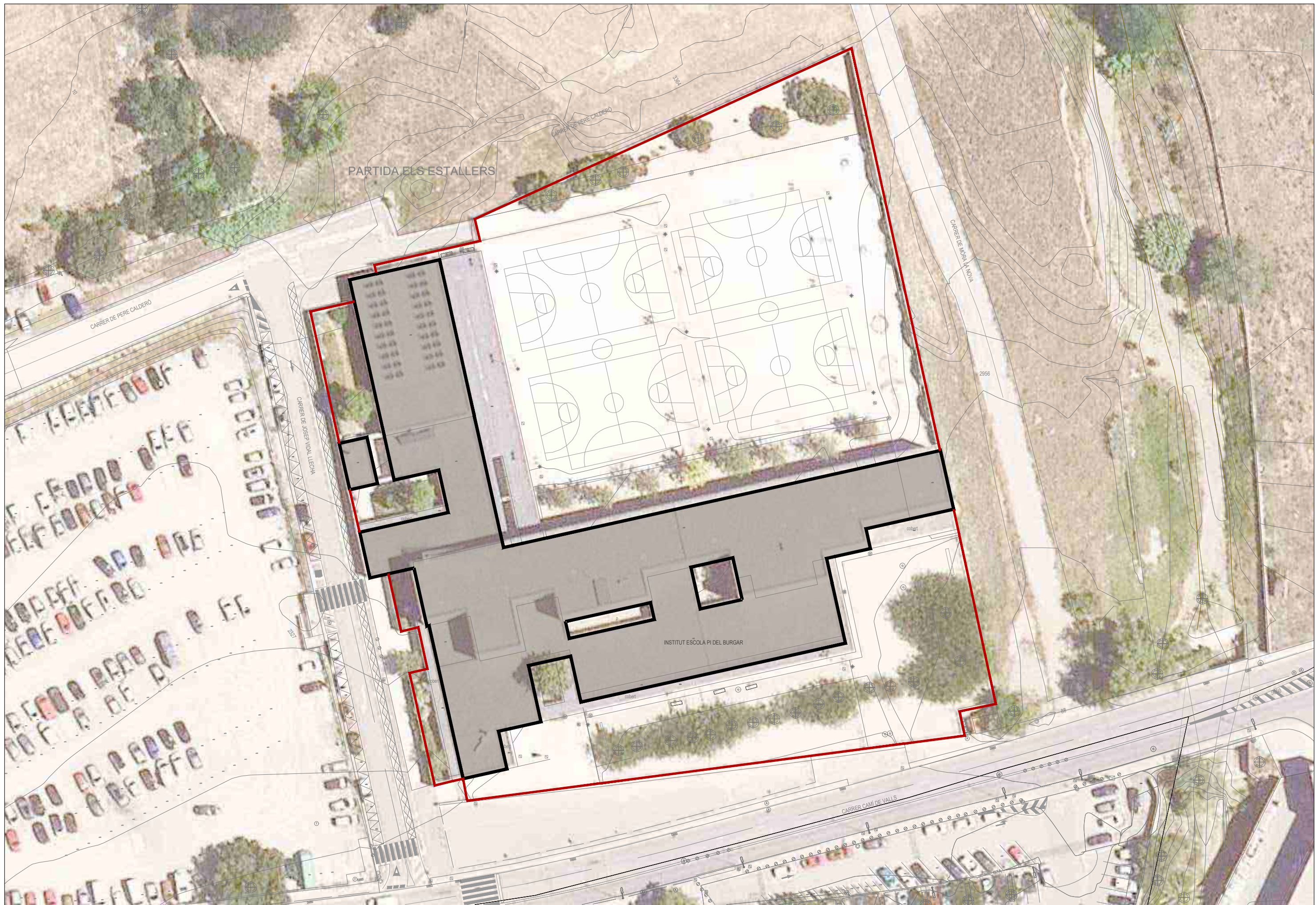




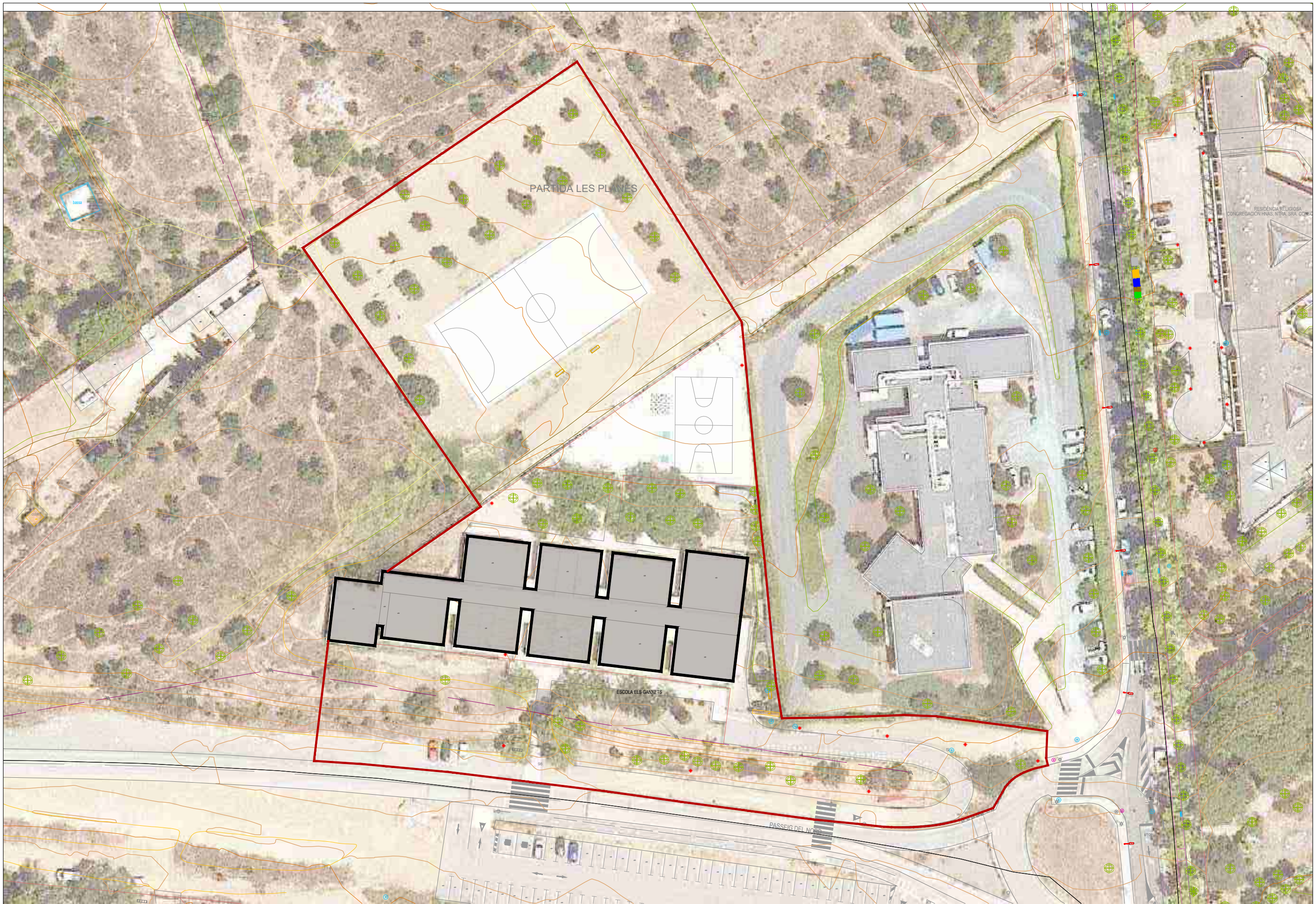














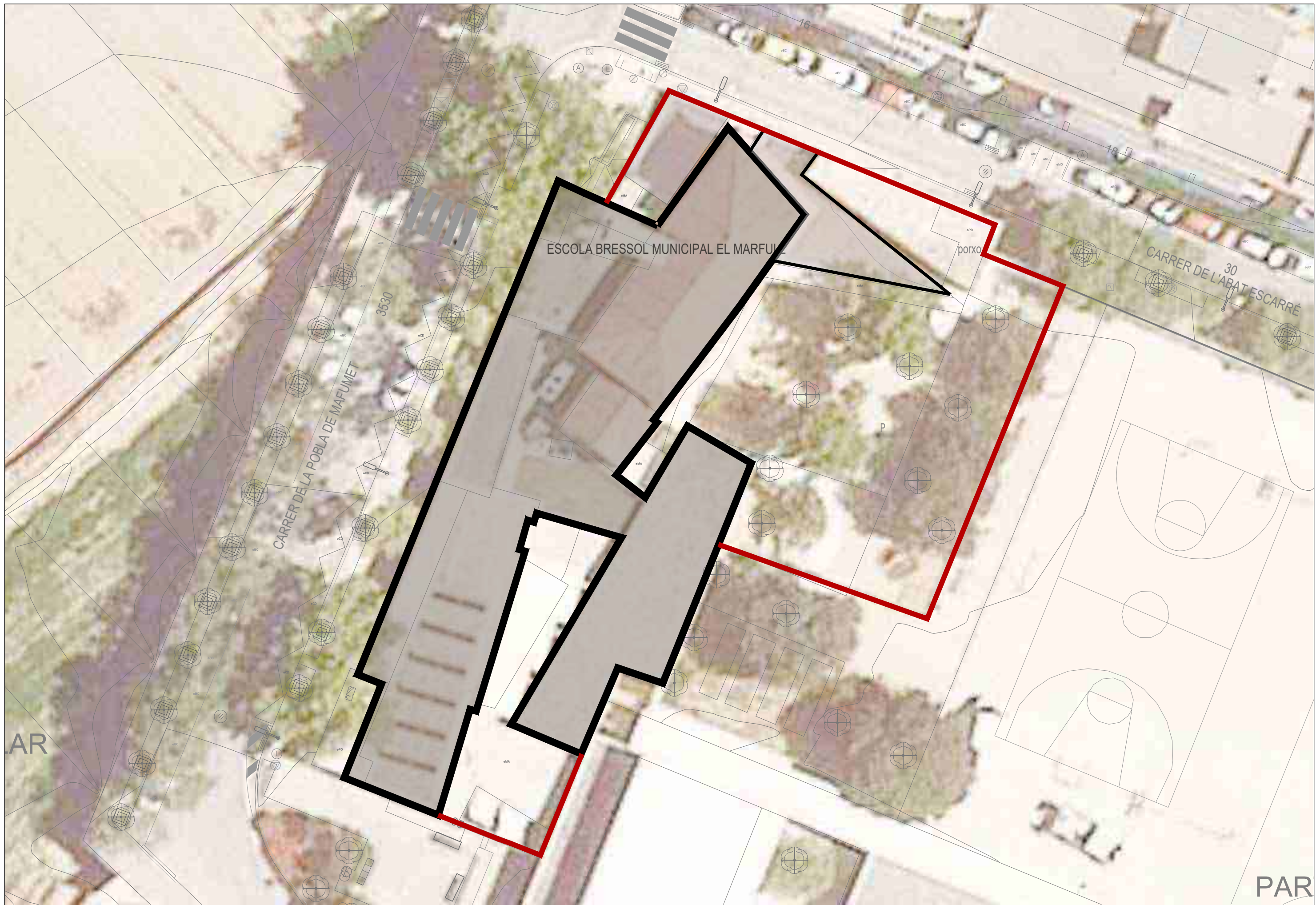
E.M.B. LA GINESTA

PARCIDA MONTEROLS

CARRER DE BADALONA  
530

CARRER DE FIGUERES



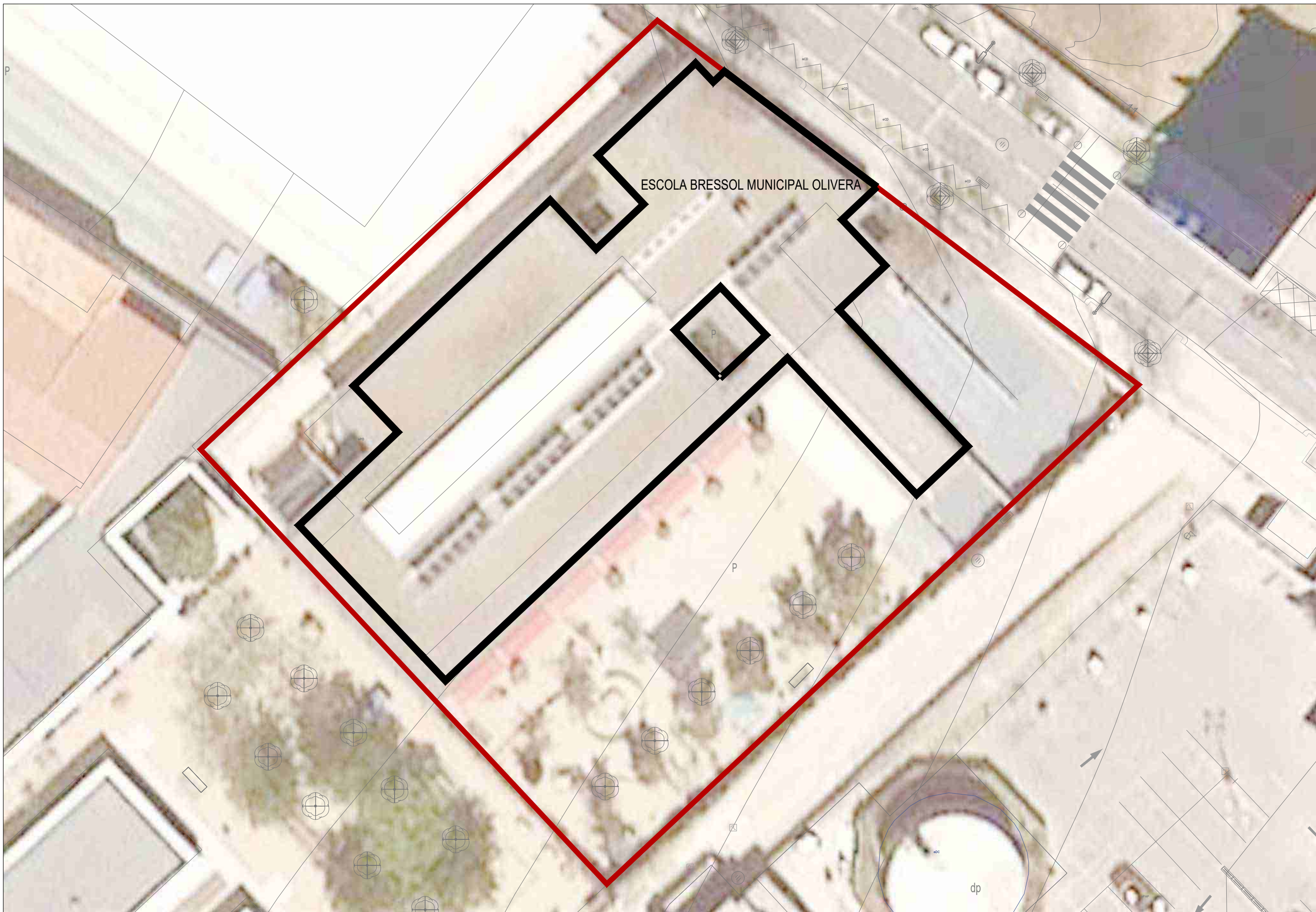




ESCOLA BRESSOL MUNICIPAL EL MARGALLÓ

PARTIDA LES QUARTERADES



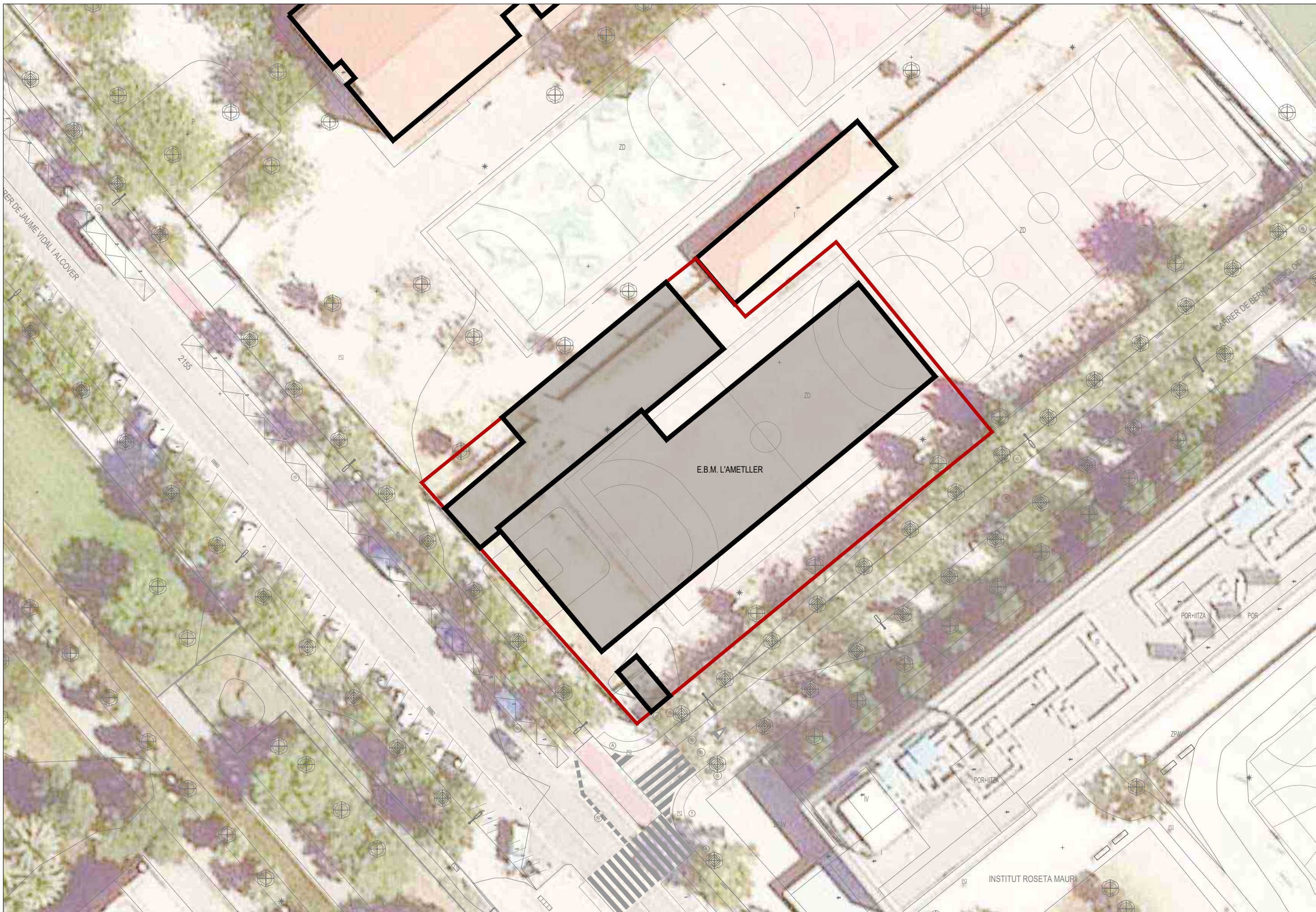


ESCOLA BRESSOL MUNICIPAL OLIVERA



ESCOLA BRESSOL MUNICIPAL EL LLIGABOSC





**AMIDAMENTS PATIS ESCOLES**

CENTRE	ADREÇA	Superfície total (m2)	Superfície de parterres (m2)	Superfície de Sauló (m2)	Coberta vegetada
1 ESCOLA ALBERICH I CASAS	Cèlia Artiga i Esplugues ,10	4.577	571	1.524	0
2 ESCOLA CELIA I ARTIGA	Mont-Caro, Del, 2 – 6	4.193	333	1.387	0
3 ESCOLA CIUTAT DE REUS	Figueres, 2	4.452	70	272	0
4 ESCOLA EDUARD TODA	Montserrat Roig, 2	10.130	111	4.301	0
5 ESCOLA GENERAL PRIM	Doctor Ferran, 42	3.099	276	54	0
6 ESCOLA JOAN REBULL -5977	Onze de Setembre, Av 10	6.070	119	2.714	0
7 ESCOLA MARIA FORTUNY	Astorga, 19	16.692	349	12.607	0
8 ESCOLA MISERICÒRDIA i Parvulari	Gandesa, 13 i Gandesa 8	2.154	91	0	0
9 ESCOLA MONTSANT	Borges del Camp, 2	2.684	41	1.106	0
10 ESCOLA MOWGLI	Boca de la Mina Passeig, 11	4.487	171	2.049	0
11 ESCOLA POMPEU FABRA	Sardà, 23	1.520	124	0	0
12 ESCOLA PRAT DE LA RIBA	Prat de la Riba, Av, 36	1.782	19	88	0
13 ESCOLA ROSA SENSAT	Mas Pellicer, 63	6.748	94	3.243	0
14 ESCOLA RUBIO I ORS	Abat Oliba, Plaça 33	4.759	105	869	0
15 ESCOLA SANT BERNAT CALBO	Velers, Dels, 83	5.830	9	3.355	0
16 ESCOLA TERESA MIQUEL	Misericòrdia, Passeig 9A	5.356	204	2.572	0
17 ESCOLA LA VITXETA	de la Selva del Camp,6	7.026	339	4.268	0
18 INSTITUT ESCOLA PI DEL BURGAR	de Josep Vidal i Llecha ,1	7.972	481	2.506	0
19 ESCOLA ISABEL BESORA	Fuster Valdeperes, 7	3.011	76	1.385	0
20 ESCOLA ELS GANXETS	Nord Passeig 98	10.105	2.096	5.750	0
21 EBM LA GINESTA	Figueres, 2	887	82	632	0
22 EBM EL MARFULL i Mas Pintat	Abat Oliba, Plaça 35 i Abat Escarré 11	642	132	416	72
23 EBM EL MARGALLÓ	Salou De Av, 127 A	123	0	114	0
24 EBM MONTSANT	Borges del Camp, 2A	300	13	238	0
25 EBM L'OLIVERA	Puig i Ferrater 6	1.369	153	611	0
26 EBM EL LLIGABOSC	Apel·les Mestres, 39	628	0	555	0
27 CENTRE E. E. FONT DEL LLEÓ	Badalona, 15	3.434	0	685	0
28 EBM AMETLLER (NOVA)	Carrer Jaume Vidal i Alcover	1.955	352	455	0
<b>TOTAL</b>		<b>121.983,01</b>	<b>6.411,18</b>	<b>53.756,05</b>	<b>72,00</b>



**Justificació de preus contracte de jardineria. Pressupost mensual mitjà.**

UA	Descripció		Preu	
1	Inspeccions (u)	27,00	52,75 €	<b>1.424,25 €</b>
2	Fitosanitaris de parterres i escocells (m2)	6.411,00	0,20 €	<b>1.282,20 €</b>
3	Escarda, entrecavat i rasclonat de parterres i escocells (m2)	38.467,00	0,17 €	<b>6.539,39 €</b>
4	Retall i manteniment d'arbustives, tanques vegetals, entapissat i enfiladisses a parter	6.411,00	0,88 €	<b>5.641,68 €</b>
5	Adobat de parterres i escocells (m2)	6.411,00	0,09 €	<b>576,99 €</b>
6	Manteniment anual de cobertes vegetals (m2)	144,00	5,41 €	<b>779,04 €</b>
7	Manteniment de reg (subministrament i instal·lació)			<b>3.322,82 €</b>
u	Reposició de tubs	80,00	3,36 €	268,80 €
u	Reposició de vàlvules i electrovàlvules	10,00	119,28 €	1.192,80 €
u	Reposició d'unions	20,00	13,72 €	274,40 €
u	Reposició de programadors	6,00	136,86 €	821,16 €
u	Reposició de reductors de pressió i arquetes	5,00	42,56 €	212,80 €
u	Reposició de filtres	7,00	14,73 €	103,11 €
u	Reposició d'aspersors, difusors i altres elements de reg	15,00	18,76 €	281,40 €
u	Reposició d'elements de llautó de l'equip de reg	7,00	24,05 €	168,35 €
8	Reblert semestral de 5cm de gruix (m2)	1.020,00	1,87 €	<b>1.907,40 €</b>
9	Desbrossat semestral de superfícies de sauló (m2)	107.512,00	0,056 €	<b>6.020,67 €</b>

1	Inspeccions (u)		52,75 €	u
UA	Descripció	Amidaments	Preu	Parcial
<b><u>Recursos humans</u></b>				
h	Especialista en arboricultura	1,0142000	50,40 €	51,116 €
u	Desplaçament	0,0311226	52,50 €	1,634 €
				<b>52,750 €</b>
				<b>Parcial 1 52,750 €</b>

2	Fitosanitaris de parterres i escocells (m2)		0,200 €	0,0000 €
UA	Descripció	Amidaments	Preu	Parcial
<b><u>Recursos humans</u></b>				
h	Oficial 1ª indefinit	0,0047569	20,43 €	0,097 €
h	Peó Indefinit	0,0044596	14,73 €	0,066 €
				<b>0,163 €</b>
<b><u>Vehicles i maquinària (repercussió €/m2)</u></b>				
u	Vehicles de transport i carrega.	0,0000027	5.578,650 €	0,015 €
u	Maquinària.	0,0000028	4.656,96 €	0,013 €
u	Utilitatge	0,0000020	1.455,30 €	0,003 €
				<b>0,031 €</b>
<b><u>Materials i altres (repercussió €/m2)</u></b>				
u	Vestuari per operari	0,0000102	303,19 €	0,003 €
u	Equips de protecció operari	0,0000102	181,91 €	0,002 €
u	Gestió de residus mensual	0,0000051	30,33 €	0,000 €
u	Comunicació mensual	0,0000051	21,80 €	0,000 €
u	Adobs, fitosanitaris i altres mensual	0,0000051	202,52 €	0,001 €
				<b>0,006 €</b>
				<b>Parcial 2 0,2000 €</b>

3	Escarda, entrecavat i rasclonat de parterres i escocells (m2)		0,170 €	0,0000 €
UA	Descripció	Amidaments	Preu	Parcial
<b><u>Recursos humans</u></b>				
h	Oficial 1ª indefinit	0,0040058	20,43 €	0,082 €
h	Peó Indefinit	0,0037554	14,73 €	0,055 €
				<b>0,137 €</b>
<b><u>Vehicles i maquinària (repercussió €/m2)</u></b>				
u	Vehicles de transport i carrega.	0,0000026	5.578,650 €	0,014 €
u	Maquinària.	0,0000023	4.656,96 €	0,011 €
u	Utilitatge	0,0000017	1.455,30 €	0,002 €
				<b>0,028 €</b>
<b><u>Materials i altres (repercussió €/m2)</u></b>				
u	Vestuari per operari	0,0000085	303,19 €	0,003 €
u	Equips de protecció operari	0,0000085	181,91 €	0,002 €
u	Gestió de residus mensual	0,0000043	30,33 €	0,000 €
u	Comunicació mensual	0,0000043	21,80 €	0,000 €
u	Adobs, fitosanitaris i altres mensual	0,0000043	202,52 €	0,001 €
				<b>0,005 €</b>
			<b>Parcial 3</b>	<b>0,1700 €</b>

4	Retall i manteniment d'arbustives, tanques vegetals, entapissat i enfiladisses a parterres i escocells (m2)		0,88 €	0,0000 €
UA	Descripció	Amidaments	Preu	Parcial
<b><u>Recursos humans</u></b>				
h	Oficial 1ª indefinit	0,0212808	20,43 €	0,435 €
h	Peó Indefinit	0,0182000	14,73 €	0,268 €
				<b>0,703 €</b>
<b><u>Vehicles i maquinària (repercussió €/m2)</u></b>				
u	Vehicles de transport i carrega.	0,0000136	5.578,650 €	0,076 €
u	Maquinària.	0,0000130	4.656,96 €	0,060 €
u	Utilitatge	0,0000091	1.455,30 €	0,013 €
				<b>0,150 €</b>
<b><u>Materials i altres (repercussió €/m2)</u></b>				
u	Vestuari per operari	0,0000454	303,19 €	0,014 €
u	Equips de protecció operari	0,0000454	181,91 €	0,008 €
u	Gestió de residus mensual	0,0000227	30,33 €	0,001 €
u	Comunicació mensual	0,0000227	21,80 €	0,000 €
u	Adobs, fitosanitaris i altres mensual	0,0000227	202,52 €	0,005 €
				<b>0,028 €</b>
			<b>Parcial 4</b>	<b>0,880 €</b>

5	Adobat de parterres i escocells (m2)		0,090 €	0,0000 €
UA	Descripció	Amidaments	Preu	Parcial
<b><u>Recursos humans</u></b>				
h	Oficial 1ª indefinit	0,0019550	20,43 €	0,040 €
h	Peó Indefinit	0,0021124	14,73 €	0,031 €
				<b>0,071 €</b>
<b><u>Vehicles i maquinària (repercussió €/m2)</u></b>				
u	Vehicles de transport i carrega.	0,0000014	5.578,650 €	0,008 €
u	Maquinària.	0,0000013	4.656,96 €	0,006 €
u	Utilitatge	0,0000010	1.455,30 €	0,001 €
				<b>0,016 €</b>
<b><u>Materials i altres (repercussió €/m2)</u></b>				
u	Vestuari per operari	0,0000048	303,19 €	0,001 €
u	Equips de protecció operari	0,0000048	181,91 €	0,001 €
u	Gestió de residus mensual	0,0000024	30,33 €	0,000 €
u	Comunicació mensual	0,0000024	21,80 €	0,000 €
u	Adobs, fitosanitaris i altres mensual	0,0000024	202,52 €	0,000 €
				<b>0,003 €</b>
			<b>Parcial 5</b>	<b>0,090 €</b>

<b>6</b>		<b>Manteniment anual de cobertes vegetals (m2)</b>	<b>5,41 €</b>	<b>0,0000 €</b>
UA	Descripció	Amidaments	Preu	Parcial
<b><u>Recursos humans</u></b>				
h	Oficial 1ª indefinit	0,1309395	20,43 €	2,675 €
h	Peó Indefinit	0,1227558	14,73 €	1,808 €
				<b>4,483 €</b>
<b><u>Vehicles i maquinària (repercussió €/m2)</u></b>				
u	Vehicles de transport i carrega.	0,0000830	5.578,650 €	0,463 €
u	Maquinària.	0,0000729	4.656,96 €	0,339 €
u	Utilitatge	0,0000578	1.455,30 €	0,084 €
				<b>0,887 €</b>
<b><u>Materials i altres (repercussió €/m2)</u></b>				
u	Vestuari per operari	0,0002794	303,19 €	0,085 €
u	Equips de protecció operari	0,0002794	181,91 €	0,051 €
u	Gestió de residus mensual	0,0001397	30,33 €	0,004 €
u	Comunicació mensual	0,0001397	21,80 €	0,003 €
u	Adobs, fitosanitaris i altres mensual	0,0001397	202,52 €	0,028 €
				<b>0,171 €</b>
			<b>Parcial 6</b>	<b>5,541 €</b>

<b>7</b>		<b>Manteniment de reg (subministrament i instal·lació)</b>		
<b>7.1</b>		<b>Reposició de tubs</b>	<b>3,36 €</b>	<b>u</b>
UA	Descripció	Amidaments	Preu	Parcial
<b><u>Recursos humans</u></b>				
h	Oficial 1ª indefinit	0,0772500	20,43 €	1,578 €
h	Peó Indefinit	0,0762823	14,73 €	1,124 €
				<b>2,702 €</b>
<b><u>Vehicles i maquinària (repercussió €/m2)</u></b>				
u	Vehicles de transport i carrega.	0,0000521	5.578,650 €	0,291 €
u	Maquinària.	0,0000417	4.656,96 €	0,194 €
u	Utilitatge	0,0000336	1.455,30 €	0,049 €
				<b>0,534 €</b>
<b><u>Materials i altres (repercussió €/m2)</u></b>				
u	Vestuari per operari	0,0001736	303,19 €	0,053 €
u	Equips de protecció operari	0,0001736	181,91 €	0,032 €
u	Gestió de residus mensual	0,0000868	30,33 €	0,003 €
u	Comunicació mensual	0,0000868	21,80 €	0,002 €
u	Material	0,0001786	202,52 €	0,036 €
				<b>0,125 €</b>
			<b>Parcial 7.1</b>	<b>3,360 €</b>

<b>7.2</b>		<b>Reposició de vàlvules i electrovàlvules</b>	<b>119,28 €</b>	<b>u</b>
UA	Descripció	Amidaments	Preu	Parcial
<b><u>Recursos humans</u></b>				
h	Oficial 1ª indefinit	2,7473800	20,43 €	56,129 €
h	Peó Indefinit	2,7046176	14,73 €	39,839 €
				<b>95,968 €</b>
<b><u>Vehicles i maquinària (repercussió €/m2)</u></b>				
u	Vehicles de transport i carrega.	0,0018469	5.578,650 €	10,303 €
u	Maquinària.	0,0014776	4.656,96 €	6,881 €
u	Utilitatge	0,0013681	1.455,30 €	1,991 €
				<b>19,175 €</b>
<b><u>Materials i altres (repercussió €/m2)</u></b>				
u	Vestuari per operari	0,0061565	303,19 €	1,867 €
u	Equips de protecció operari	0,0061565	181,91 €	1,120 €
u	Gestió de residus mensual	0,0030782	30,33 €	0,093 €
u	Comunicació mensual	0,0030782	21,80 €	0,067 €
u	Material	0,0048882	202,52 €	0,990 €
				<b>4,137 €</b>
			<b>Parcial 7.2</b>	<b>119,280 €</b>

7.3		Reposició d'unions	13,72 €	u
UA	Descripció	Amidaments	Preu	Parcial
<b><u>Recursos humans</u></b>				
h	Oficial 1ª indefinit	0,3161000	20,43 €	6,458 €
h	Peó Indefinit	0,3109970	14,73 €	4,581 €
				<b>11,039 €</b>
<b><u>Vehicles i maquinària (repercussió €/m2)</u></b>				
u	Vehicles de transport i carrega.	0,0002124	5.578,650 €	1,185 €
u	Maquinària.	0,0001699	4.656,96 €	0,791 €
u	Utilitatge	0,0001573	1.455,30 €	0,229 €
				<b>2,205 €</b>
<b><u>Materials i altres (repercussió €/m2)</u></b>				
u	Vestuari per operari	0,0007079	303,19 €	0,215 €
u	Equips de protecció operari	0,0007079	181,91 €	0,129 €
u	Gestió de residus mensual	0,0003540	30,33 €	0,011 €
u	Comunicació mensual	0,0003540	21,80 €	0,008 €
u	Material	0,0005663	202,52 €	0,115 €
				<b>0,477 €</b>
			<b>Parcial 7.3</b>	<b>13,720 €</b>

7.4		Reposició de programadors	136,86 €	u
UA	Descripció	Amidaments	Preu	Parcial
<b><u>Recursos humans</u></b>				
h	Oficial 1ª indefinit	3,2503000	20,43 €	66,404 €
h	Peó Indefinit	3,1031632	14,73 €	45,710 €
				<b>112,113 €</b>
<b><u>Vehicles i maquinària (repercussió €/m2)</u></b>				
u	Vehicles de transport i carrega.	0,0021191	5.578,650 €	11,822 €
u	Maquinària.	0,0016301	4.656,96 €	7,591 €
u	Utilitatge	0,0017659	1.455,30 €	2,570 €
				<b>21,983 €</b>
<b><u>Materials i altres (repercussió €/m2)</u></b>				
u	Vestuari per operari	0,0070637	303,19 €	2,142 €
u	Equips de protecció operari	0,0070637	181,91 €	1,285 €
u	Gestió de residus mensual	0,0042382	30,33 €	0,129 €
u	Comunicació mensual	0,0042382	21,80 €	0,092 €
u	Material	0,0055097	202,52 €	1,116 €
				<b>4,763 €</b>
			<b>Parcial 7.4</b>	<b>138,860 €</b>

7.5		Reposició de reductors de pressió i arquetes	42,56 €	u
UA	Descripció	Amidaments	Preu	Parcial
<b><u>Recursos humans</u></b>				
h	Oficial 1ª indefinit	0,9805500	20,43 €	20,033 €
h	Peó Indefinit	0,9651469	14,73 €	14,217 €
				<b>34,249 €</b>
<b><u>Vehicles i maquinària (repercussió €/m2)</u></b>				
u	Vehicles de transport i carrega.	0,0006591	5.578,650 €	3,677 €
u	Maquinària.	0,0005273	4.656,96 €	2,455 €
u	Utilitatge	0,0004882	1.455,30 €	0,710 €
				<b>6,843 €</b>
<b><u>Materials i altres (repercussió €/m2)</u></b>				
u	Vestuari per operari	0,0021969	303,19 €	0,666 €
u	Equips de protecció operari	0,0021969	181,91 €	0,400 €
u	Gestió de residus mensual	0,0010985	30,33 €	0,033 €
u	Comunicació mensual	0,0010985	21,80 €	0,024 €
u	Material	0,0017026	202,52 €	0,345 €
				<b>1,468 €</b>
			<b>Parcial 7.5</b>	<b>42,560 €</b>

7.6		Reposició de filtres	14,73 €	u
UA	Descripció	Amidaments	Preu	Parcial
<b><u>Recursos humans</u></b>				
h	Oficial 1ª indefinit	0,3392500	20,43 €	6,931 €
h	Peó Indefinit	0,3339990	14,73 €	4,920 €
				<b>11,851 €</b>
<b><u>Vehicles i maquinària (repercussió €/m2)</u></b>				
u	Vehicles de transport i carrega.	0,0002281	5.578,650 €	1,272 €
u	Maquinària.	0,0001825	4.656,96 €	0,850 €
u	Utilitatge	0,0001690	1.455,30 €	0,246 €
				<b>2,368 €</b>
<b><u>Materials i altres (repercussió €/m2)</u></b>				
u	Vestuari per operari	0,0007603	303,19 €	0,231 €
u	Equips de protecció operari	0,0007603	181,91 €	0,138 €
u	Gestió de residus mensual	0,0003801	30,33 €	0,012 €
u	Comunicació mensual	0,0003801	21,80 €	0,008 €
u	Material	0,0006082	202,52 €	0,123 €
				<b>0,512 €</b>
			<b>Parcial 7.6</b>	<b>14,730 €</b>

7.7		Reposició d'aspersors, difusors i altres elements de reg	18,76 €	u
UA	Descripció	Amidaments	Preu	Parcial
<b><u>Recursos humans</u></b>				
h	Oficial 1ª indefinit	0,4321000	20,43 €	8,828 €
h	Peó Indefinit	0,4253031	14,73 €	6,265 €
				<b>15,093 €</b>
<b><u>Vehicles i maquinària (repercussió €/m2)</u></b>				
u	Vehicles de transport i carrega.	0,0002904	5.578,650 €	1,620 €
u	Maquinària.	0,0002323	4.656,96 €	1,082 €
u	Utilitatge	0,0002151	1.455,30 €	0,313 €
				<b>3,015 €</b>
<b><u>Materials i altres (repercussió €/m2)</u></b>				
u	Vestuari per operari	0,0009681	303,19 €	0,294 €
u	Equips de protecció operari	0,0009681	181,91 €	0,176 €
u	Gestió de residus mensual	0,0004841	30,33 €	0,015 €
u	Comunicació mensual	0,0004841	21,80 €	0,011 €
u	Material	0,0007745	202,52 €	0,157 €
				<b>0,652 €</b>
			<b>Parcial 7.7</b>	<b>18,760 €</b>

7.8		Reposició d'elements de llautó de l'equip de reg	24,05 €	u
UA	Descripció	Amidaments	Preu	Parcial
<b><u>Recursos humans</u></b>				
h	Oficial 1ª indefinit	0,5540000	20,43 €	11,318 €
h	Peó Indefinit	0,5454770	14,73 €	8,035 €
				<b>19,353 €</b>
<b><u>Vehicles i maquinària (repercussió €/m2)</u></b>				
u	Vehicles de transport i carrega.	0,0003725	5.578,650 €	2,078 €
u	Maquinària.	0,0002980	4.656,96 €	1,388 €
u	Utilitatge	0,0002759	1.455,30 €	0,402 €
				<b>3,867 €</b>
<b><u>Materials i altres (repercussió €/m2)</u></b>				
u	Vestuari per operari	0,0012417	303,19 €	0,376 €
u	Equips de protecció operari	0,0012417	181,91 €	0,226 €
u	Gestió de residus mensual	0,0006208	30,33 €	0,019 €
u	Comunicació mensual	0,0006208	21,80 €	0,014 €
u	Material	0,0009623	202,52 €	0,195 €
				<b>0,830 €</b>
			<b>Parcial 7.8</b>	<b>24,050 €</b>

<b>8</b>	<b>Reblert semestral de 5cm de gruix (m2)</b>		<b>1,87 €</b>	<b>m2</b>
UA	Descripció	Amidaments	Preu	Parcial
	<b><u>Recursos humans</u></b>			
h	Oficial 1ª indefinit	0,0430000	20,43 €	0,878 €
h	Peó Indefinit	0,0422486	14,73 €	0,622 €
				<b>1,501 €</b>
	<b><u>Vehicles i maquinària (repercussió €/m2)</u></b>			
u	Vehicles de transport i carrega.	0,0000490	5.578,650 €	0,273 €
u	Utilitatge i maquinària.	0,0000140	6.112,05 €	0,086 €
				<b>0,359 €</b>
	<b><u>Materials i altres (repercussió €/m2)</u></b>			
u	Vestuari per operari	0,0000170	303,19 €	0,0051 €
u	Equips de protecció operari	0,0000267	181,91 €	0,0048 €
u	Gestió de residus mensual	0,0000133	30,33 €	0,0004 €
u	Comunicació mensual	0,0000133	21,80 €	0,0003 €
				<b>0,0107 €</b>
			<b>Parcial 8</b>	<b>1,870 €</b>

<b>9</b>	<b>Desbrossat semestral de superfícies de sauló (m2)</b>		<b>0,056 €</b>	<b>m2</b>
UA	Descripció	Amidaments	Preu	Parcial
	<b><u>Recursos humans</u></b>			
h	Oficial 1ª indefinit	0,0011600	20,43 €	0,024 €
h	Peó Indefinit	0,0011522	14,73 €	0,017 €
				<b>0,041 €</b>
	<b><u>Vehicles i maquinària (repercussió €/m2)</u></b>			
u	Vehicles de transport i carrega.	0,0000009	5.578,650 €	0,005 €
u	Utilitatge i maquinària.	0,0000017	5.578,65 €	0,009 €
				<b>0,015 €</b>
	<b><u>Materials i altres (repercussió €/m2)</u></b>			
u	Vestuari per operari	0,0000016	303,19 €	0,000 €
u	Equips de protecció operari	0,0000016	181,91 €	0,000 €
u	Gestió de residus mensual	0,0000008	30,33 €	0,000 €
u	Comunicació mensual	0,0000008	21,80 €	0,000 €
				<b>0,001 €</b>
			<b>Parcial 9</b>	<b>0,0560 €</b>