



PLEC DE CONDICIONS TÈCNIQUES PER L'ADJUDICACIÓ DEL CONTRACTE DEL SERVEI DE NETEJA DELS PATIS DE LES ESCOLES PÚBLIQUES I LES ESCOLES BRESSOL MUNICIPALS DE REUS (contracte reservat a Centres especials de treball a l'empar LCSP.)

Novembre 2025



Índex de continguts

1.- OBJECTE.....	3
2.- ÀMBIT DE APLICACIÓ.....	3
3.- NORMATIVES.....	3
3.1.- Contracte reservat.....	4
4.- OBLIGACIONS DEL CONTRACTISTA.....	4
4.1.- Mitjans humans a càrrec de l'empresa adjudicatària del servei.....	4
4.2.- Mitjans Materials.....	5
4.2.1 Vehicles i maquinària.....	6
4.2.2 Vestuari i equips de protecció.....	6
4.3 Tractament de Residus.....	6
4.4.- Relacions amb l'Àrea de Via Pública, i subministrament a càrrec de l'Ajuntament.....	6
4.5.- Seguretat i salut laboral.....	7
4.6.- Comunicats de Treballs.....	7
4.7.- Altres obligacions.....	7
4.8.- Facturació.....	7
5.- TREBALLS A REALITZAR.....	8
5.1.- Tasques.....	8
6.- INCOMPLIMENTS.....	9
8. ANNEXES.....	10
ANNEX I: LLISTAT D'ESCOLES I ESCOLES BRESSOLS MUNICIPALS I ADRECES	
ANNEX II: MODEL FULL DE TREBALL	
ANNEX III: PLÀNOLS	
ANNEX IV: AMIDAMENTS	
ANNEX V: JUSTIFICACIÓ DE PREUS	



1.- OBJECTE

L'objecte d'aquest plec és establir les condicions tècniques amb les quals s'hauran de realitzar els serveis de neteja dels patis de les Escoles Públiques i les Escoles Bressol Municipals de Reus.

2.- ÀMBIT DE APLICACIÓ

El present document explicita les instal·lacions objecte del contracte, l'abast i les característiques del servei a ofertar. Es detalla la localització i amidaments als annexos d'inventari i plànols adjunts.

3.- NORMATIVES

El contractista està obligat a complir tota la normativa legal, sigui d'àmbit comunitari, estatal, autonòmic o local, per tot el que es determini en el present plec.

La Direcció Facultativa queda totalment alliberada de les responsabilitats que poguessin derivar-se de l'incompliment d'aquestes obligacions.

El Contractista, té l'obligació expressa de garantir, per tots els mitjans possibles, la seguretat dels seus propis treballadors i de les persones i bens en general.

Per això i d'acord amb el Pla de Seguretat i Salut, haurà de senyalitzar les actuacions (o altres zones adjacents que fossin necessàries) de forma correcta i suficient i dirigir l'execució dels treballs de forma prudent. Caldrà fer entrega d'Avaluació de Riscos a l'inici del contracte.

En conseqüència, els accidents o danys que poguessin produir-se, imputables a les actuacions o a la seva senyalització, seran de la responsabilitat exclusiva del Contractista.

- Llei 31/95 de 8 de novembre de Prevenció de Riscos Laborals.
- Reial Decret 39/97 de 17 de gener que aprova el Reglament dels Serveis de Prevenció.
- Reial Decret 485/97 de 14 d'abril sobre disposicions mínimes en matèria de senyalització en seguretat i salut en el treball.
- Reial Decret 486/97 de 14 d'abril pel qual s'estableixen les disposicions mínimes de seguretat i salut als llocs de treball.
- Reial Decret 487/97 de 14 d'abril sobre disposicions mínimes de seguretat i salut relatives a la manipulació manual de càrregues que comporti riscos, especialment dorsolumbars, pels treballadors.
- Reial Decret 773/97 de 30 de maig sobre disposicions mínimes de seguretat i salut relatives a la utilització pels treballadors d'equips de protecció individual.
- Reial Decret 56/1995 de 20 de gener pel qual es modifica el RD 1435/1992 de 27 de novembre pel qual es dicten les disposicions d'aplicació de la directiva del consell 89/392/CEE relativa a l'aproximació de les legislacions dels estats membres sobre màquines.



- Reial Decret 2177/2004 de 12 de novembre pel qual es modifica el RD 1215/97 de 18 de juliol que estableix les disposicions mínimes de seguretat i salut per a la utilització dels treballadors dels equips de treball.
- Reial Decret 286/2006 de 10 de març sobre protecció de la seguretat i salut dels treballadors davant els riscos relacionats amb l'exposició al soroll.
- Reial Decret 656/2017 de 23 de juny pel qual s'aprova el reglament d'emmagatzematge de productes químics i les seves instruccions tècniques complementàries.
- Decret Legislatiu 1/2009, de 21 de juliol, pel qual s'aprova el text refós de la Llei reguladora dels residus.
- Llei del 15 juliol (DOGC del 28 de juliol de 1993), reguladora dels residus.
- Decret del 6 d'abril de 1994 (DOGC del 3 de juny de 1994), regulador del Registre general de gestors de residus de Catalunya.
- Decret del 30 de maig de 1994 (DOGC del 13 de juliol de 1994), pel qual es regulen i adeqüen a la Llei de 26 de novembre de 1992 (DGOC) els procediments reglamentaris que afecten les matèries en que intervé el Departament de Medi Ambient.
- Resolució del 16 d'octubre de 1995 (DGOC del 16 de novembre de 1995), per la qual es fa públic l'Acord de Govern d'aprovació del Programa general de residus de Catalunya.
- Decret del 9 de gener de 1996 (DOGC del 9 de febrer de 1996), pel qual s'aprova el Catàleg de residus de Catalunya.
- Resolució del 16 de juliol de 1996 (DOGC del 2 d'agost de 1996), per la qual es dóna publicitat a l'aprovació dels programes d'actuació adoptats pel Consell de Direcció de la Junta de Residus.
- Decret de 7 de gener de 1997 (DOGC del 13 de gener de 1997), sobre la Disposició del rebuig dels residus en dipòsits controlats.

3.1.- Contracte reservat.

Es reserva la participació a Centres Especials de Treball (CET) degudament qualificats i inscrits al Registre de Centres Especials de Catalunya o en similars d'altres Comunitats Autònomes.

S'especifica en el plec administratiu.

4.- OBLIGACIONS DEL CONTRACTISTA

4.1.- Mitjans humans a càrrec de l'empresa adjudicatària del servei.

Les baixes de tot tipus, incloses vacances hauran de ser cobertes per l'empresa per a garantir la continuïtat del treball contractat.

La plantilla de personal serà constant al llarg de tot l'any i no s'acceptaran variacions en quant al nombre mínim i categoria professional dels operaris afectats. El personal mínim

comptabilitzat per desenvolupar el servei és de dos operaris amb categories, oficial i peó amb dedicació del 100%.

El personal administratiu i auxiliar (mecànics, electricista, etc) que es dediqui a aquest contracte de manera parcial no es computarà com a personal efectiu a l'oferta.

Qualsevol modificació en el nombre o qualificació laboral del personal contractat haurà de ser autoritzada per escrit per l'Ajuntament, essent considerada com a falta greu per incompliment del contracte.

L'empresa anomenarà un responsable del servei qui haurà de presentar informació diària de la feina realitzada i rebre les ordres oportunes, al lloc que es determini. Aquest cap haurà de tenir formació suficient o acreditar experiència mínima de 5 anys en un lloc de treball similar.

L'acreditació dels treballs es presentarà als tècnics de l'Àrea de Via Pública, utilitzant per la seva valoració les fitxes tipus (Annex model Full de treball) i comunicats de treballs setmanals que s'estableixin d'acord amb la Direcció Facultativa.

4.2.- Mitjans Materials

Serà imprescindible la disponibilitat dels vehicles adients. També disposaran dels vehicles que siguin necessaris per al trasllat de personal i/o la càrrega i descàrrega de materials, l'evacuació diària d'escombraries procedents dels treballs realitzats.

L'empresa estarà obligada a retolar els seus vehicles i uniformar al seu personal d'acord amb el que determini l'Ajuntament per tal d'identificar el Servei Públic que es realitza.

L'empresa contractada haurà de disposar de les instal·lacions necessàries per la ubicació dels mitjans inclosos al contracte. S'entén com instal·lacions una única seu base, des d'on sortiran diàriament el personal, vehicles i maquinària destinats a desenvolupar el servei, la infraestructura necessària disposarà de capacitat per guardar els vehicles, maquinària del servei així com les instal·lacions necessària recollides a la normativa vigent.

Els vehicles i maquinària utilitzats dintre d'aquest contracte es trobaran en perfecte estat, amb les corresponents revisions obligatòries. L'adjudicatari haurà d'assegurar el correcte estat dels equips i garantir en tot moment la prestació del servei.

El contractista especificarà en la seva declaració responsable una relació del nombre mínim de maquinària i vehicles adscrits a aquest contracte, especificant les seves característiques tècniques per tal de comprovar que es compleixen els requisits.

El contractista haurà de gestionar els recursos que siguin necessaris per a l'execució dels treballs exigits al Plec de Condicions.

El contractista disposarà d'un mitjà de localització permanent (ex. telèfon mòbil) per garantir la localització i comunicació permanent amb la direcció tècnica.

El contractista rebrà les incidències, ordres i prioritats dels serveis objecte del contracte, a través de la comunicació entre l'interlocutor responsable del servei i la direcció tècnica.

4.2.1 Vehicles i maquinària

A continuació s'indica la relació de vehicles i maquinària, tot indicant les seves característiques tècniques bàsiques a mode de referència. S'admeten variacions en aquestes característiques sempre i quan no vagin en detriment de la prestació del servei o bé el millorin directament.

- Vehicle tipus furgoneta (1 unitat).
 - Volum mínim 2,6m³
 - Cilindrada mínima 75cv (55 kW)
- Bufadora de mà (1 unitat)
 - Volum mínim d'impulsió 27m³
 - Motor de benzina o elèctric
- Recollidora mecànica manual (1 unitat)
- Eines de mà i utilatge: Escombres, pales, carretó, rasclats, recollidores manuals, raspalls...

4.2.2 Vestuari i equips de protecció

El contractista ha de proporcionar el vestuari i equips necessaris per realitzar les tasques descrites segons normativa.

4.3 Tractament de Residus

Els residus són el conjunt de materials i productes, no desitjats, que es produeixen en el transcurs de l'execució d'una obra, activitat o servei, i que no tenen cap mena d'aplicació útil per a aquesta.

La gestió dels residus inclou els productes depositats en papereres o recollits del terra com tots aquells altres residus que es generin a les instal·lacions, en el manteniment dels vehicles i maquinària, etc (com ara fluorescents, pneumàtics, olis, etc) i el seu transport i lliurament al gestor corresponent.

Per poder comprovar la gestió dels materials considerats residuals, l'Ajuntament pot demanar els comprovants que acreditin una correcta gestió dels residus, en els quals hi haurà de constar com a mínim el lloc on s'ha dipositat el producte o el centre gestor (inclòs en el Registre de gestors de residus de l'Agència de Residus de Catalunya) la data de recepció, la tipologia del material dipositat i la quantitat.

- Totes les restes i residus produïts durant els treballs seran retirats dels espais objecte dels treballs.

4.4.- Relacions amb l'Àrea de Via Pública, i subministrament a càrrec de l'Ajuntament

L'Ajuntament facilitarà a l'empresa el següent:



- L'aigua que sigui necessària per les tasques de neteja.

4.5.- Seguretat i salut laboral

Les mesures de seguretat i l'adient senyalització dels treballs són qüestions essencials per a l'Ajuntament en la seva actuació als patis i espais escolars.

Les operacions de seguretat i senyalització que siguin necessàries es consideraran incloses als preus.

4.6.- Comunicats de Treballs

El contractista haurà de preparar i facilitar a la Direcció Tècnica un document detallat, en suport informàtic, dels treballs realitzats diàriament (model Full de Treball), així com un resum mensual i un anual.

La Direcció Tècnica es reserva la facultat de modificar el format i el sistema de comunicació periòdica d'acord amb l'interès del servei, així com de sol·licitar al contractista qualsevol altra informació o documentació complementària que consideri oportuna per l'adequada valoració del servei.

4.7.- Altres obligacions

Servei d'incidències IMPAK: l'Ajuntament disposa d'una plataforma mitjançant la qual, els centres educatius, comuniquen les incidències detectades al centre. Les incidències rebudes seran informades a l'empresa que haurà d'incloure a la programació de treballs per resoldre amb la màxima brevetat. Un cop resoltes s'hauran de comunicar a la DT mitjançant un comunicat electrònic.

En circumstàncies extraordinàries o per causes de força major (ventades, nevades, inundacions, incendis, etc.) que poguessin presentar-se dins del terme municipal, el contractista haurà de respondre per restablir els paràmetres de neteja habituals.

En posterioritat a actes celebrats als centres (esdeveniments esportius, festes de final de curs, etc.) el contractista haurà de donar resposta a l'increment puntual de volum de feina.

4.8.- Facturació

Durant la vigència del contracte es procedirà a generar certificacions mensual dels servei executat. En aquestes certificacions s'inclourà els amidaments de les partides pressupostàries.

En les certificacions s'aplicaran els percentatges de baixa que s'hagin obtingut en l'adjudicació del contracte. També, en cas que procedeixi, podran ser aplicades les reduccions econòmiques derivades de negligències o mancances del servei establert.

5.- TREBALLS A REALITZAR

L'objecte del contracte són la totalitat dels treballs necessaris per a un correcte manteniment de la neteja dels patis externs i interns dels centres.

Totes les operacions i feines necessàries per al correcte desenvolupament del servei es duran a terme complint criteris de sostenibilitat mediambiental, de prevenció de riscos laborals i de seguretat i salut segons la legislació vigent.

Aquestes feines hauran de respectar els criteris que s'acordin durant el contracte entre la Direcció Tècnica i el contractista.

Els treballs de neteja de les escoles es realitzarà en totes les superfícies definides en els plànols recollits als annexos.

Inclou la mà d'obra, els materials i maquinària per l'execució de la neteja i manteniment requerits i els productes necessaris.

El servei requereix l'execució d'una sèrie de tasques que es desenvolupen regularment o segons necessitats. En general consisteix en tot un conjunt de feines que regularment han d'executar-se per a mantenir-ho en bon estat i obtenir un nivell de qualitat acceptable.

5.1.- Tasques

Neteja setmanal dels patis amb escombrat de superfícies i recollida de papereres (freqüència setmanal):

- Neteja ordinària amb la retirada de residus i àrids de qualsevol tipus del terra (fulles, graveta, deixalles, etc).
- Buidat de papereres, amb l'aportació de bosses (80x105-galga 100).
- Neteja amb bufadora de les pistes esportives i superfícies dures i recollida dels impropis.
- Neteja amb escombradora/recollidora de les superfícies dures properes a les aules.
- Neteja i rasclejat de patis de sauló, graves o terra per mantenir el nivell sense l'existència de clots i en bon estat.

Manteniment i neteja d'embornals i acumulació d'excrements d'aus (freqüència mensual):

- Manteniment i neteja d'embornals que s'hauran de mantenir sempre operatius i lliures de sorra.
- Neteja amb màquina d'aigua a pressió qualsevol acumulació d'excrements d'aus sobre paviments durs.

6.- INCOMPLIMENTS

L'incompliment de normativa, freqüències, terminis, veracitat de la informació facilitada i/o criteris marcats per la Direcció Tècnica en qualsevol de les feines descrites en el present plec



podran ser valorats com a mancança o deficiència del servei d'empresa, podent comportar deduccions econòmiques sobre la facturació mensual.

Les reparacions o reposicions degudes a danys produïts per tercers, seran realitzades d'acord amb les següents condicions:

- Si els danys poden resultar perillosos per persones o bens, el contractista actuarà de forma immediata per eliminar el perill prèvia comunicació a la Direcció Facultativa (prèvia fotografia). Posteriorment comunicarà a l'Ajuntament l'actuació realitzada i esperarà de l'Ajuntament l'autorització per procedir, si cal, a la reparació definitiva.
- Si els danys causats no comporten perill es comunicarà i s'esperarà l'autorització de l'Ajuntament per procedir a la reparació o substitució dels elements danyats.

Els responsables municipals demanaran a l'empresa contractada que presenti un pressupost previ a la realització dels treballs.

Si passats quinze dies hàbils des de la data que tinguessin lloc els fets no s'ha rebut cap notificació per part de l'empresa responsable, de la zona malmesa, es considerarà una manca d'atenció (negligència) i la reparació de danys anirà a càrrec de l'empresa adjudicatària d'aquest servei.



7. ANNEXES

ANNEX I: LLISTAT D'ESCOLES, ESCOLES BRESSOLS MUNICIPALS I ADRECES

ANNEX II: MODEL FULL DE TREBALL

ANNEX III: PLÀNOLS

ANNEX VI: AMIDAMENTS

ANNEX VII: JUSTIFICACIÓ DE PREUS

CENTRE

- 1 ESCOLA ALBERICH I CASAS
- 2 ESCOLA CELIA I ARTIGA
- 3 ESCOLA CIUTAT DE REUS
- 4 ESCOLA EDUARD TODA
- 5 ESCOLA GENERAL PRIM
- 6 ESCOLA JOAN REBULL -5977
- 7 ESCOLA MARIA FORTUNY
- 8 ESCOLA MISERICÒRDIA i Parvulari
- 9 ESCOLA MONTSANT
- 10 ESCOLA MOWGLI
- 11 ESCOLA POMPEU FABRA
- 12 ESCOLA PRAT DE LA RIBA
- 13 ESCOLA ROSA SENSAT
- 14 ESCOLA RUBIO I ORS
- 15 ESCOLA SANT BERNAT CALBO
- 16 ESCOLA TERESA MIQUEL
- 17 ESCOLA LA VITXETA
- 18 INSTITUT ESCOLA PI DEL BURGAR
- 19 ESCOLA ISABEL BESORA
- 20 ESCOLA ELS GANXETS
- 21 EBM LA GINESTA
- 22 EBM EL MARFULL i Mas Pintat
- 23 EBM EL MARGALLÓ
- 24 EBM MONTSANT
- 25 EBM L'OLIVERA
- 26 EBM EL LLIGABOSC
- 27 CENTRE E. E. FONT DEL LLEÓ
- 28 EBM AMETLLER (NOVA)

ADREÇA

- Cèlia Artiga i Esplugues ,10
Mont-Caro, Del, 2 – 6
Figueres, 2
Montserrat Roig, 2
Doctor Ferran, 42
Onze de Setembre, Av 10
Astorga, 19
Gandesa, 13 i Gandesa 8
Borges del Camp, 2
Boca de la Mina Passeig, 11
Sardà, 23
Prat de la Riba, Av, 36
Mas Pellicer, 63
Abat Oliba, Plaça 33
Velers, Dels, 83
Misericòrdia, Passeig 9A
de la Selva del Camp,6
de Josep Vidal i Llecha ,1
Fuster Valldeperes, 7
Nord Passeig 98
Figueres, 2
Abat Oliba, Plaça 35 i Abat Escarré 11
Salou De Av, 127 A
Borges del Camp, 2A
Puig i Ferrater 6
Apel·les Mestres, 39
Badalona, 15
Carrer Jaume Vidal i Alcover

FULL DE TREBALL

Data:

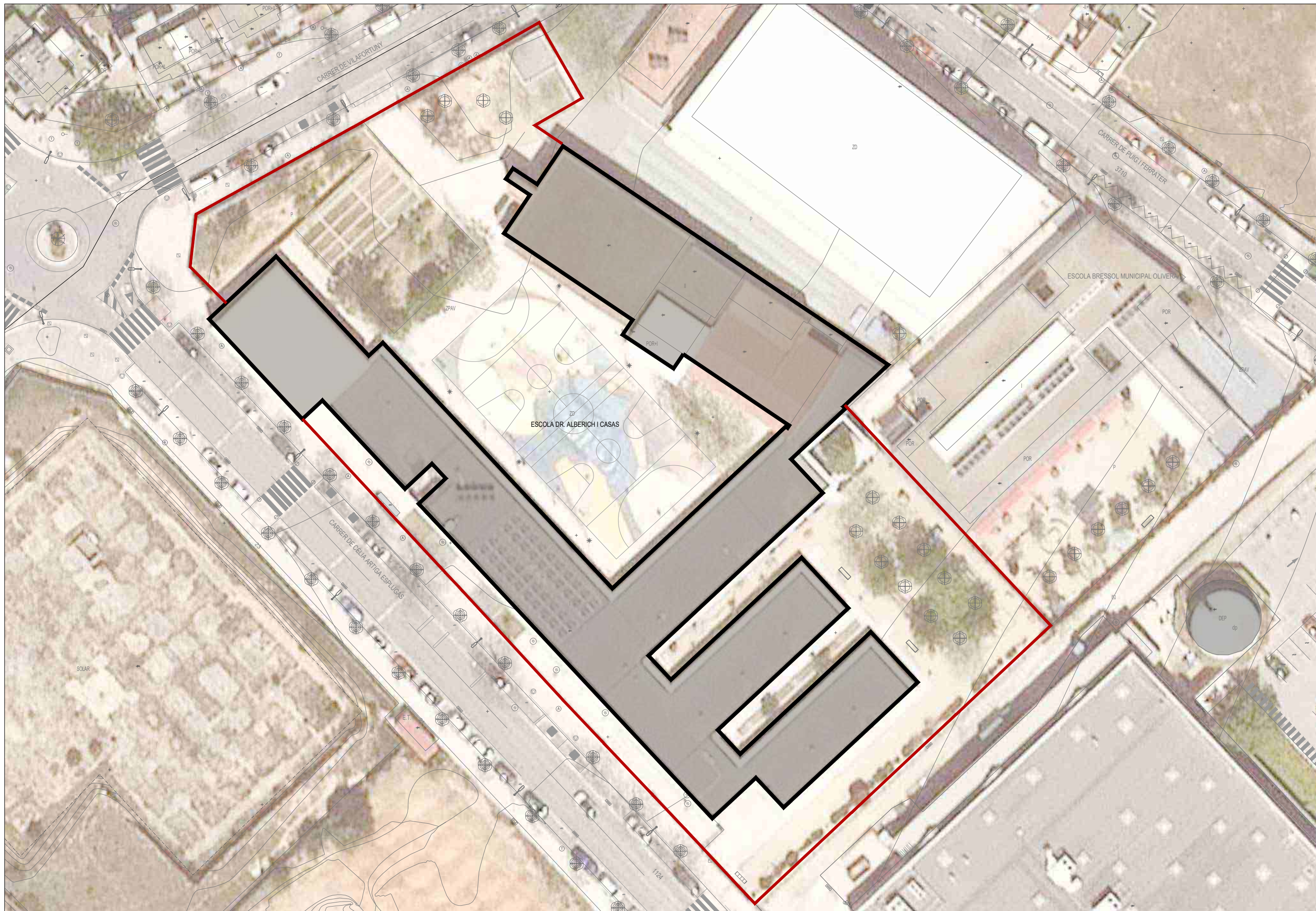
Empresa:	Personal:
Escola Municipal:	
Hora entrada:	
Hora sortida:	
Tasques de neteja	
<input type="checkbox"/> Neteja de patis	<input type="checkbox"/> Neteja de pistes
<input type="checkbox"/> Buidat papereres	<input type="checkbox"/> Sorral
<input type="checkbox"/> Neteja embornals	<input type="checkbox"/> Sauló pati
<input type="checkbox"/> Neteja herbes	<input type="checkbox"/>
Temps neteja:	
Vehicles:	Maquinària:
Material reg gastat:	Planta incorporada:
Observacions:	Vist i Plau responsable (Firma)

FULL DE TREBALL

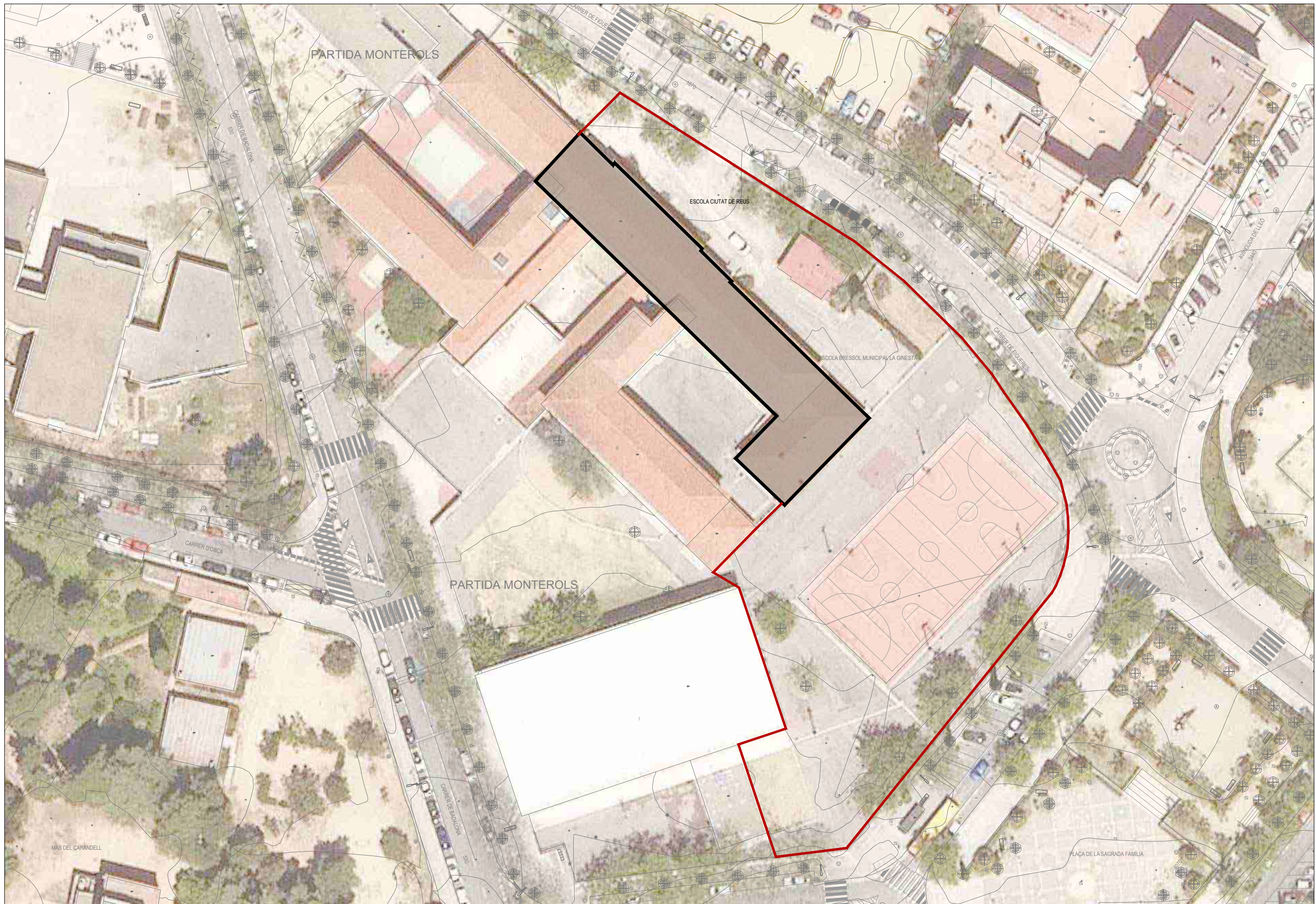
Data:

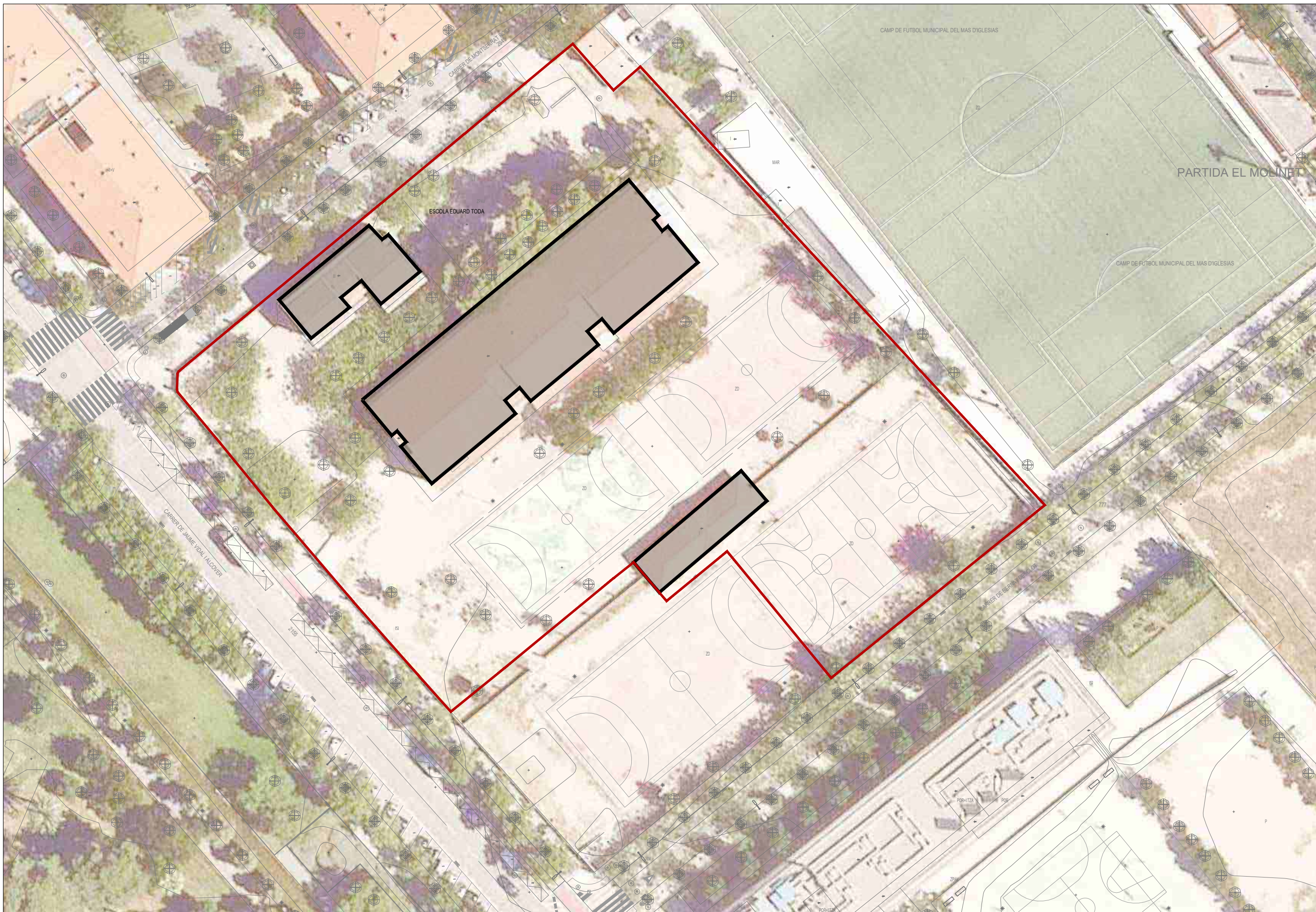
Empresa:	Personal:
Escola Municipal:	
Hora entrada:	
Hora sortida:	
Tasques de neteja	
<input type="checkbox"/> Neteja de patis	<input type="checkbox"/> Neteja de pistes
<input type="checkbox"/> Buidat papereres	<input type="checkbox"/> Sorral
<input type="checkbox"/> Neteja embornals	<input type="checkbox"/> Sauló pati
<input type="checkbox"/> Neteja herbes	<input type="checkbox"/>
Temps neteja:	
Vehicles:	Maquinària:
Material reg gastat:	Planta incorporada:
Observacions:	Vist i Plau responsable (Firma)

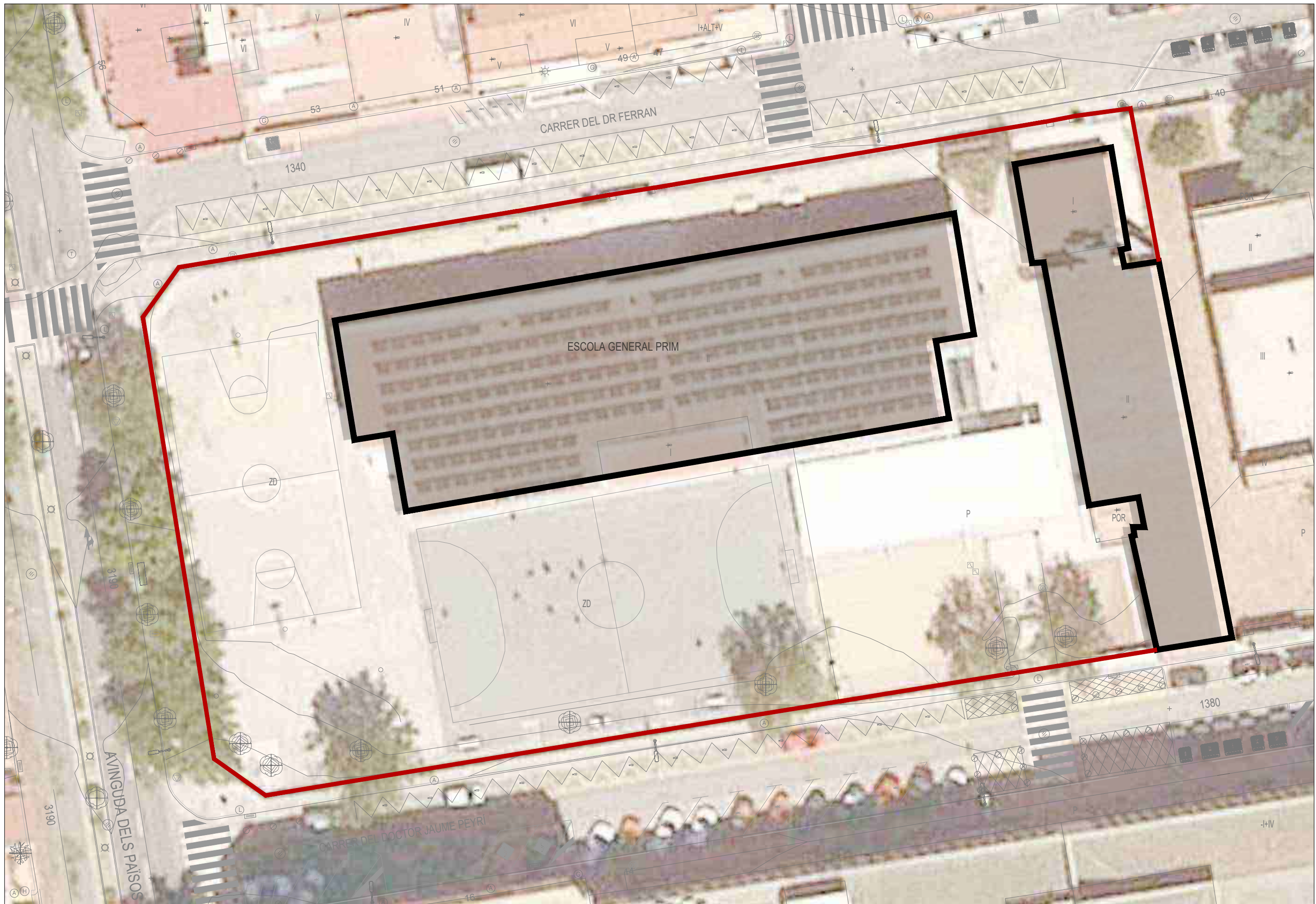






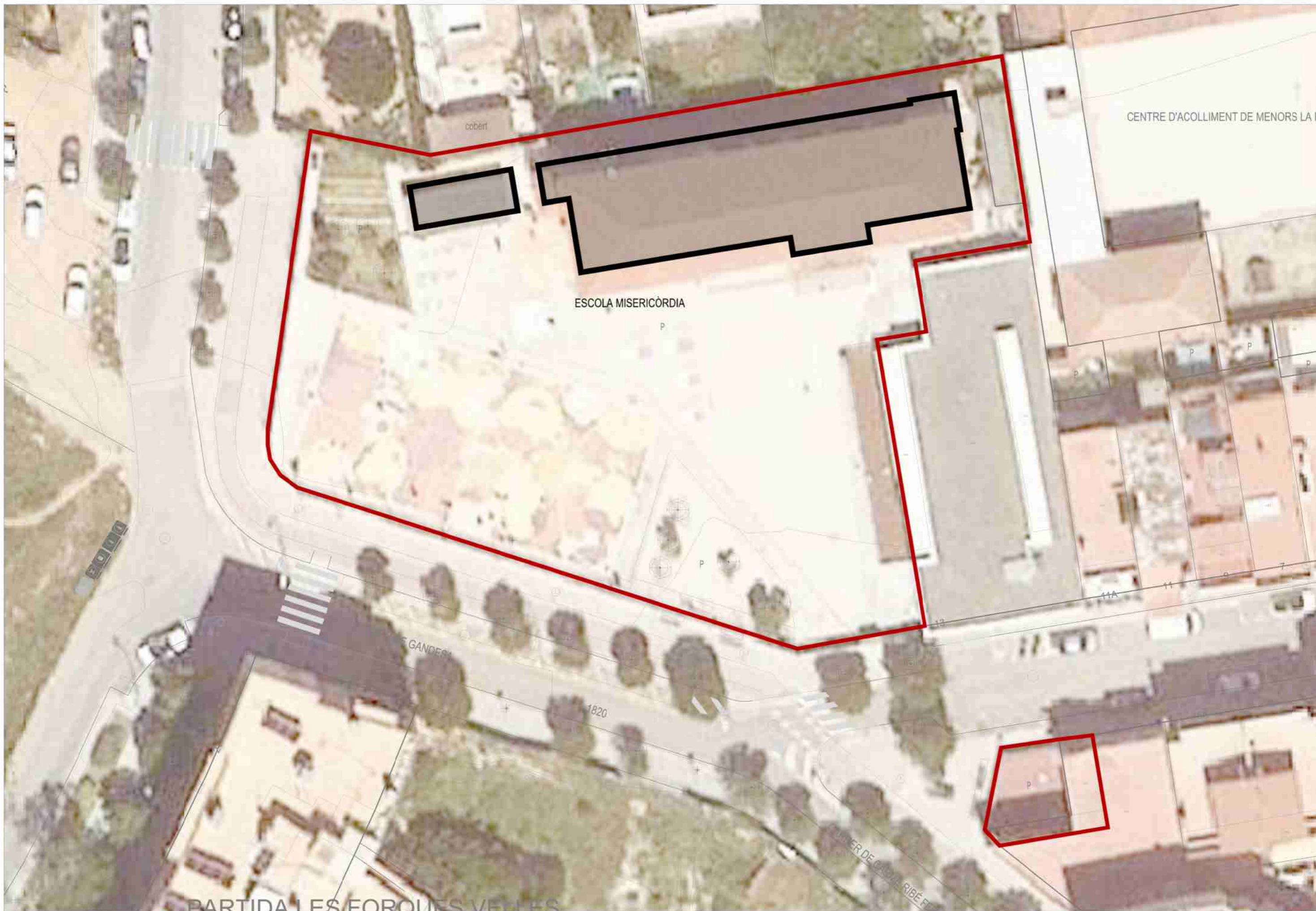










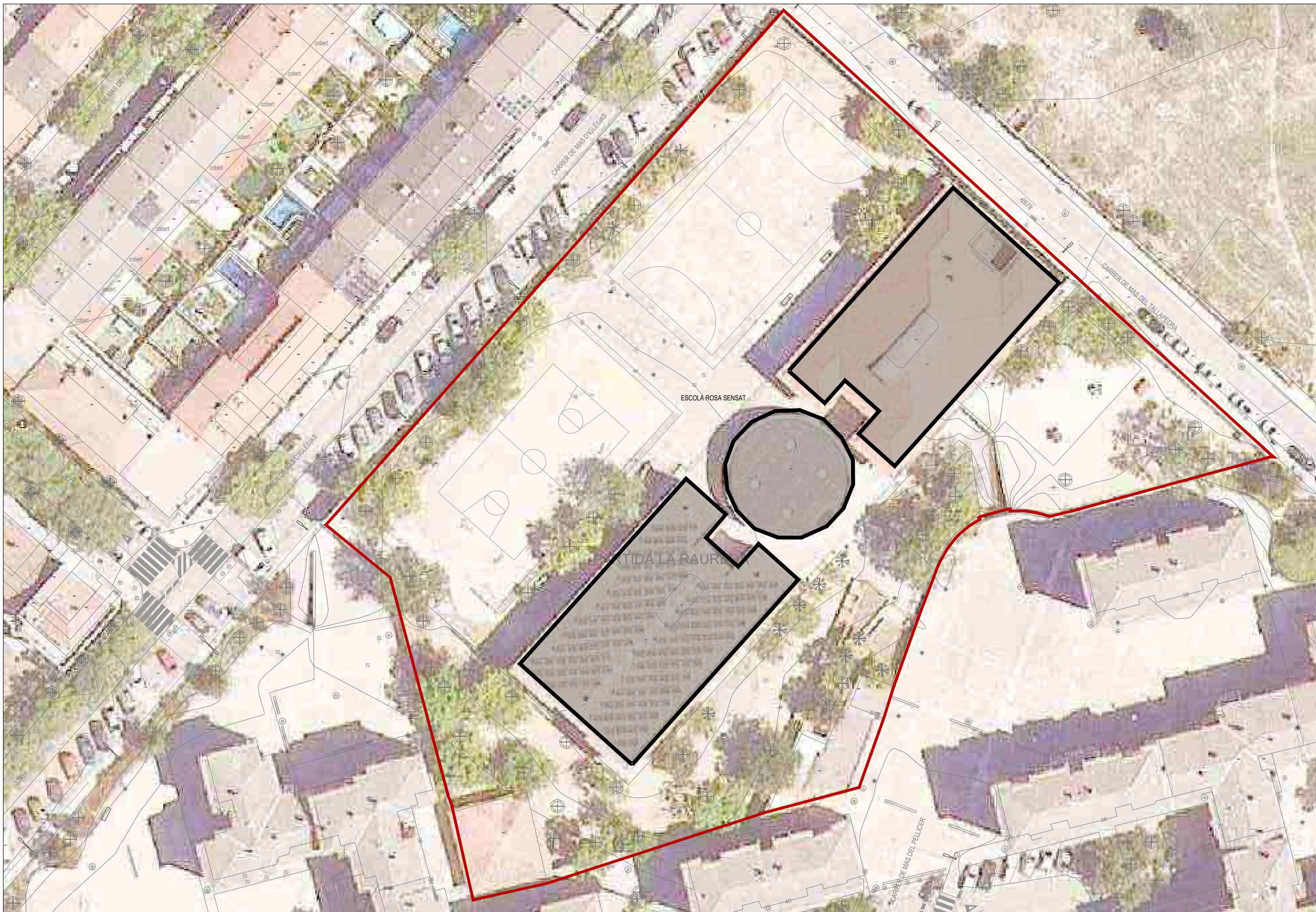




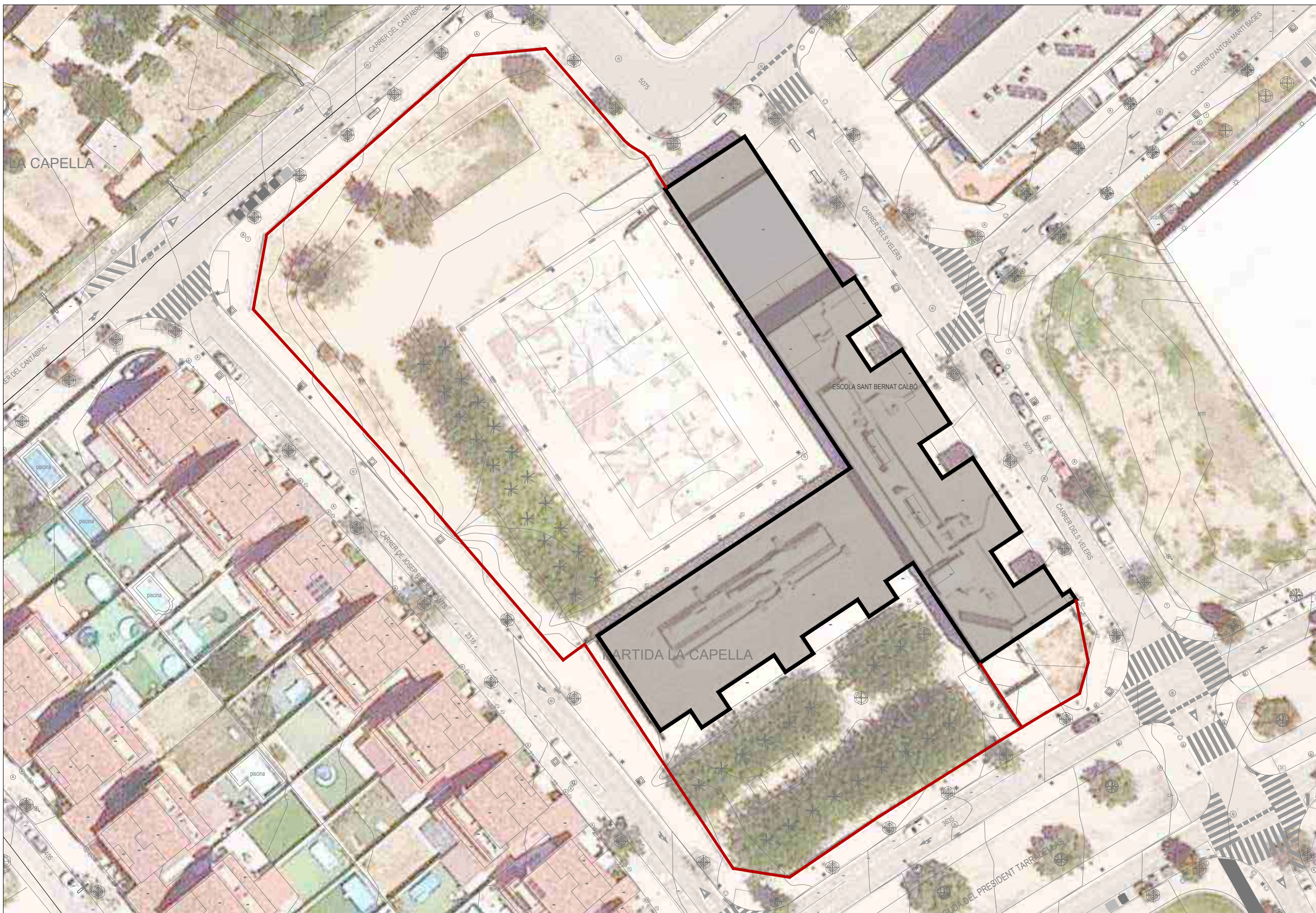


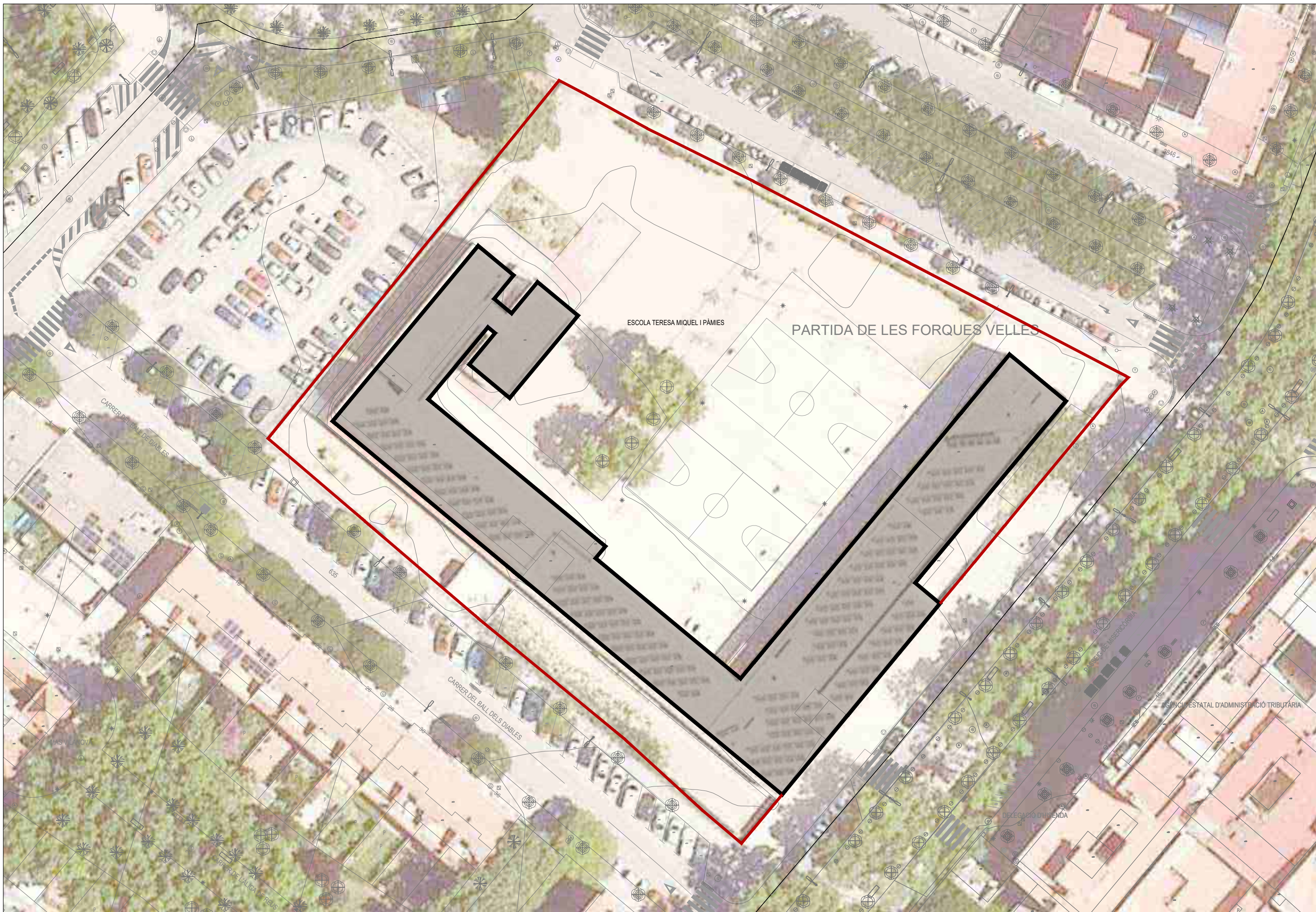




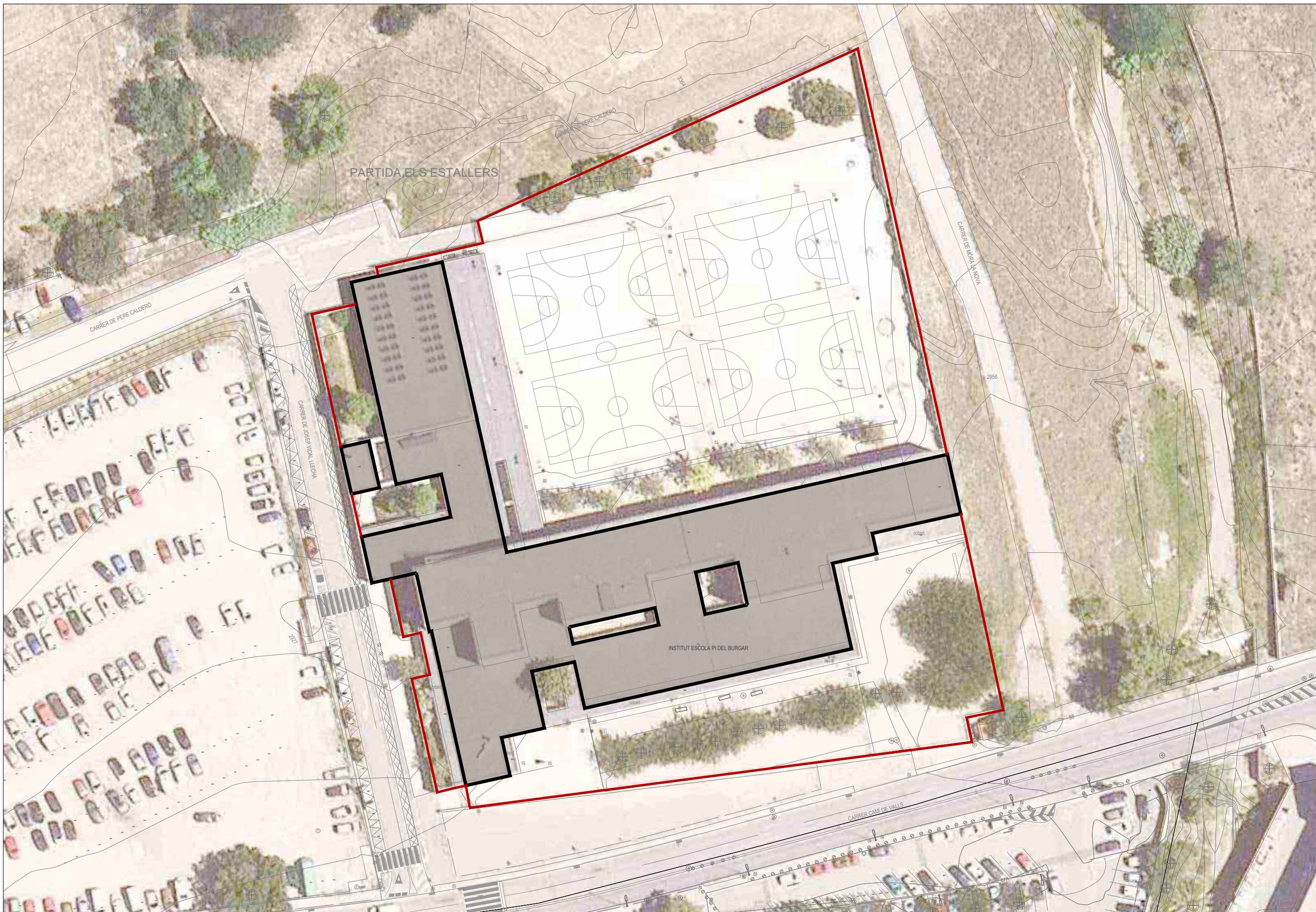




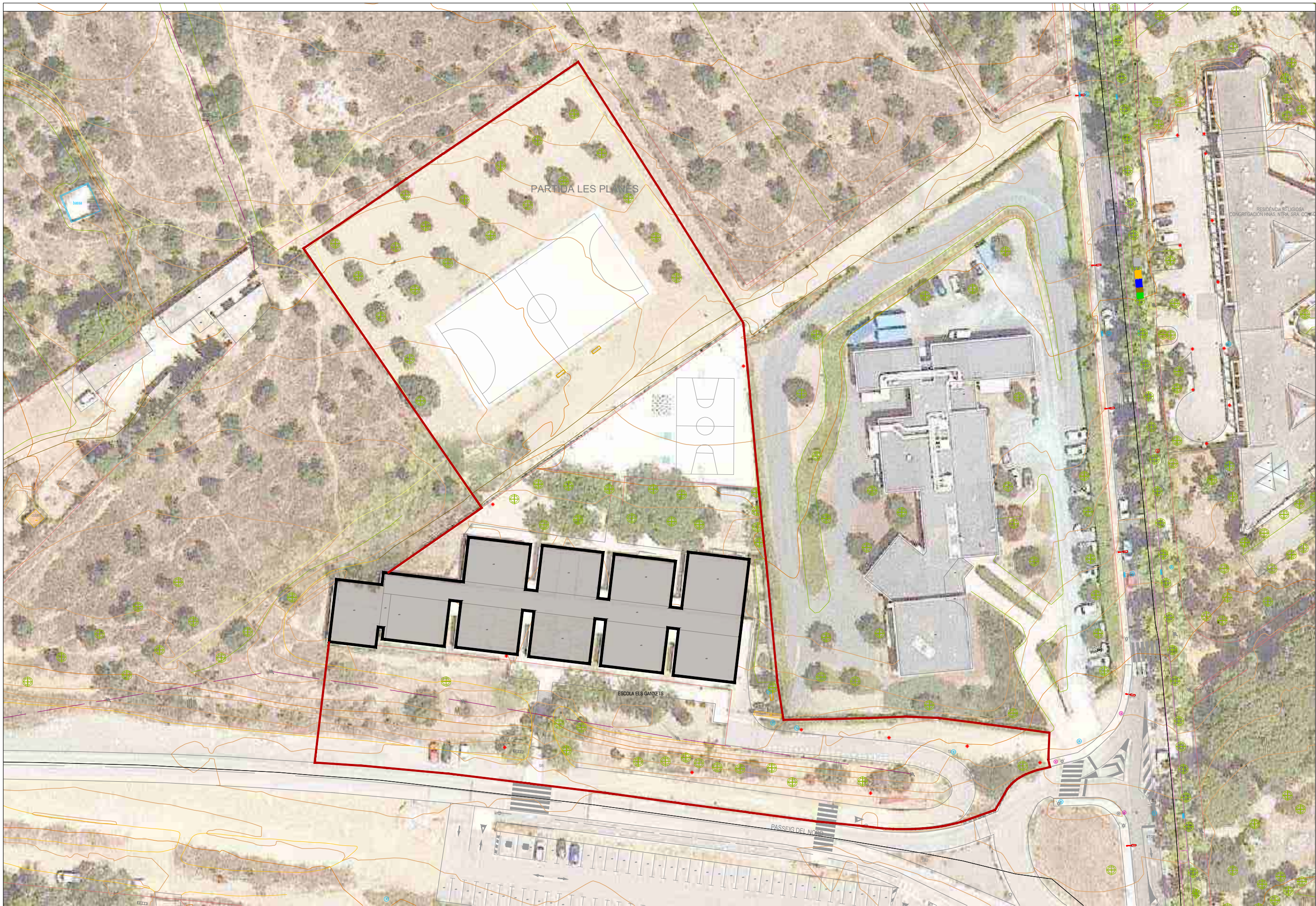












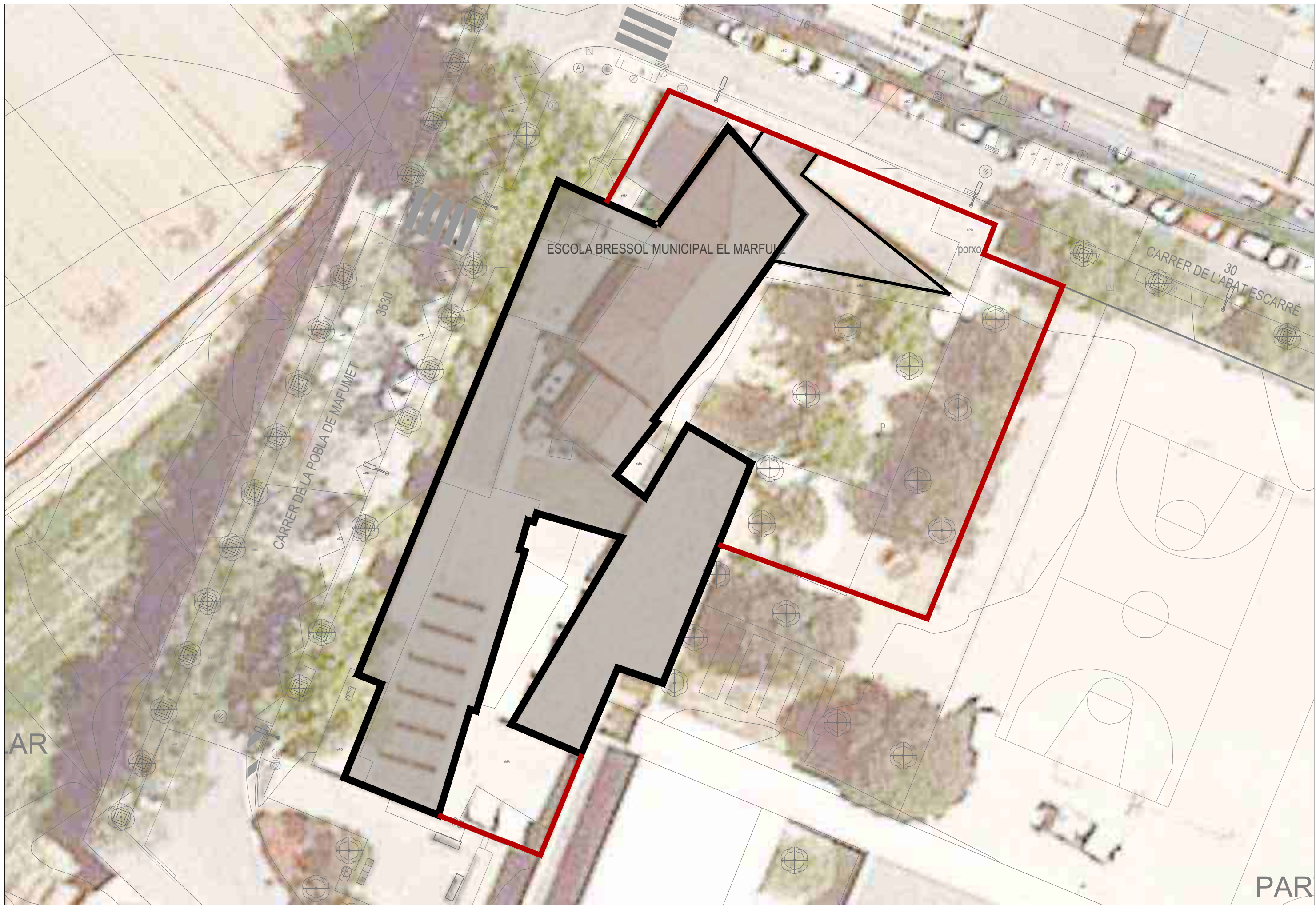


E.M.B. LA GINESTA

PARCIDA MONTEROLS

CARRER DE BADALONA
530

CARRER DE FIGUERES

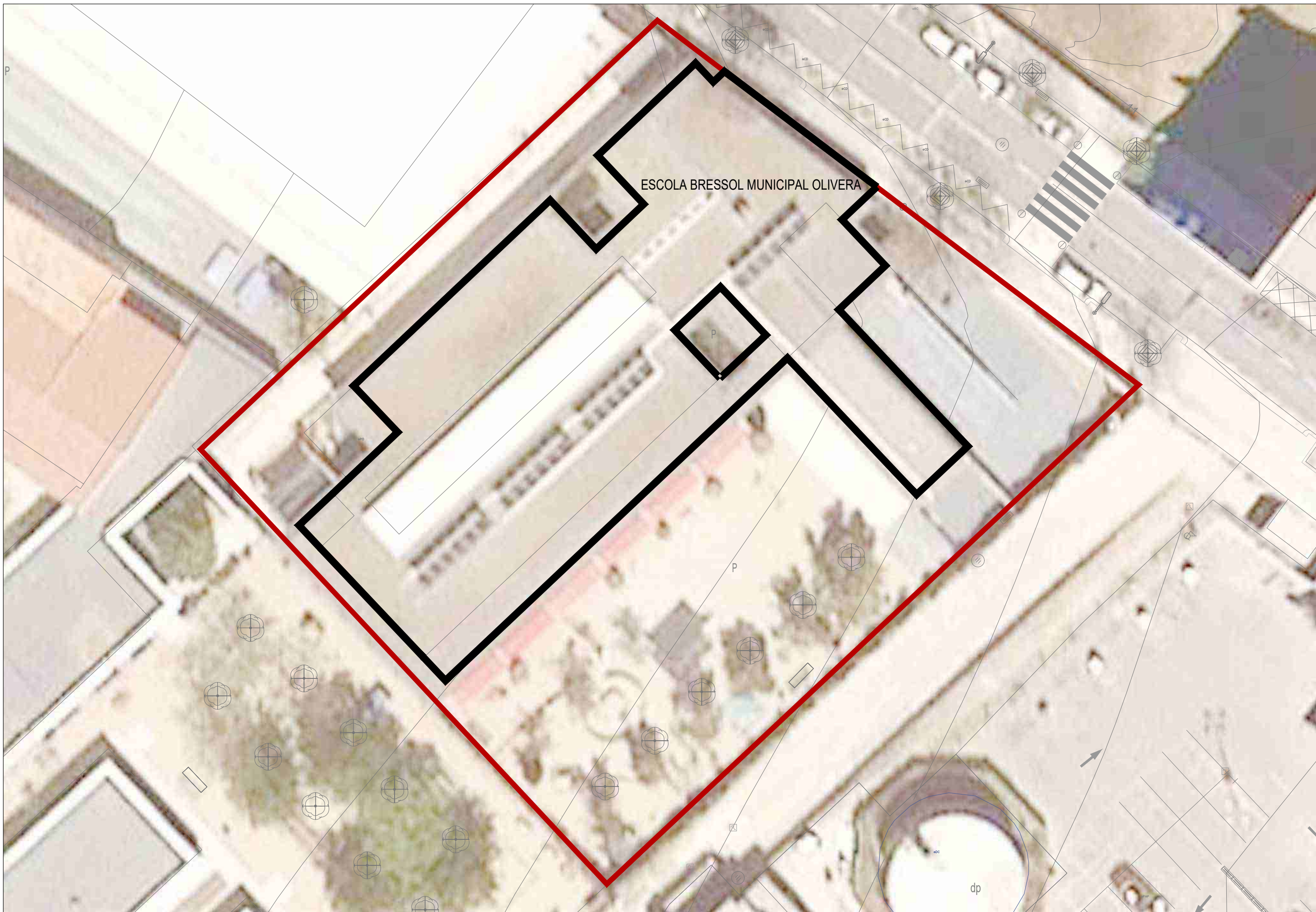




ESCOLA BRESSOL MUNICIPAL EL MARGALLÓ

PARTIDA LES QUARTERADES

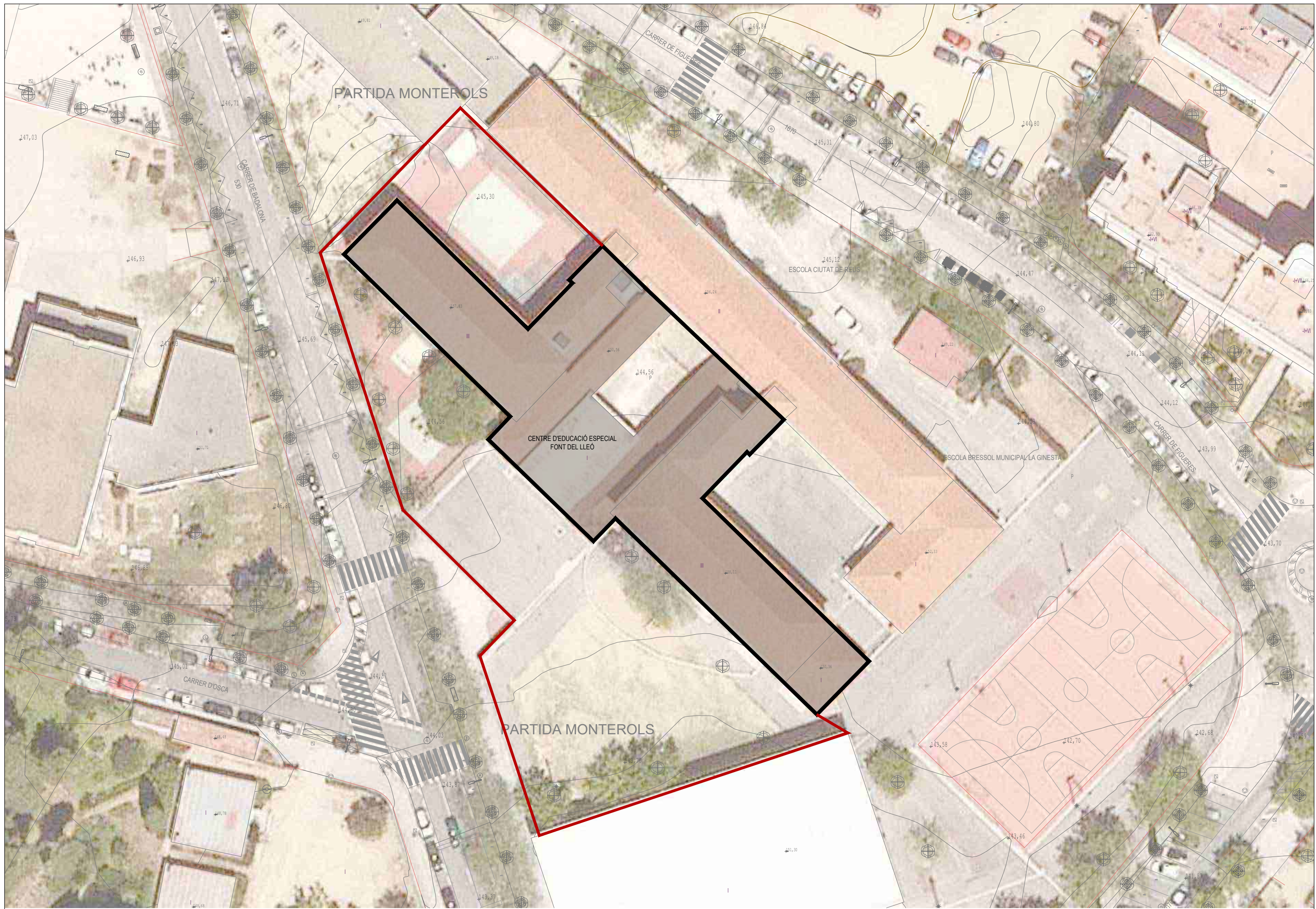


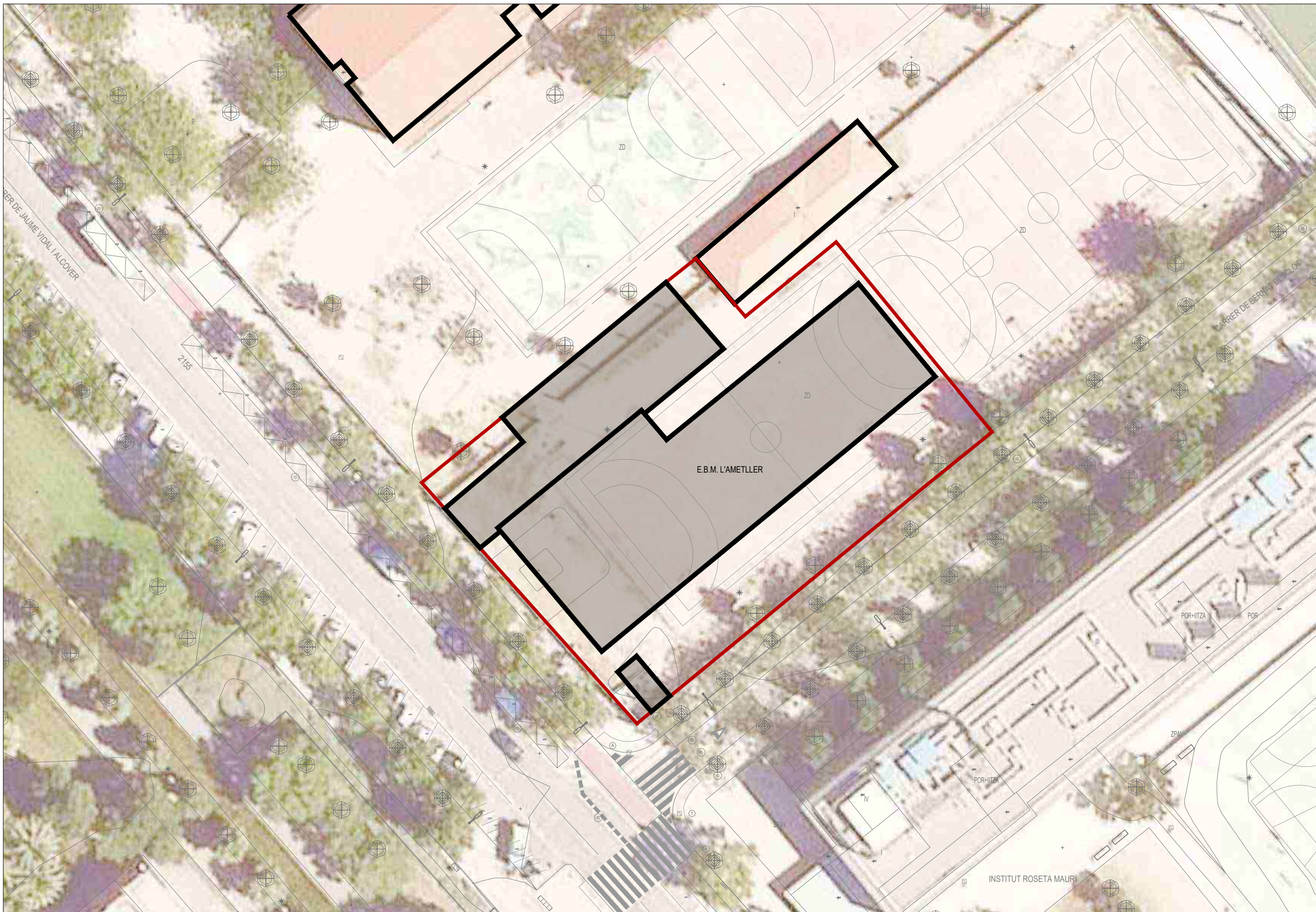


ESCOLA BRESSOL MUNICIPAL OLIVERA



ESCOLA BRESSOL MUNICIPAL EL LLIGABOSC





AMIDAMENTS PATIS ESCOLES

CENTRE	ADREÇA	Superfície total (m2)	Superfície de Sauló (m2)	Paviments durs (m2)	Embornals (ml)	Sorral (m2)	Papereres (u)	Tanca (ml)	Tanca (m2)	Hort (m2)
1 ESCOLA ALBERICH I CASAS	Cèlia Artiga i Esplugues ,10	4.577	1.524	2.482	150	25	6	58	0	644
2 ESCOLA CELIA I ARTIGA	Mont-Caro, Del, 2 – 6	4.193	1.387	2.473	92	0	6	30	0	114
3 ESCOLA CIUTAT DE REUS	Figueres, 2	4.452	272	4.109	12	35	6	13	0	136
4 ESCOLA EDUARD TODA	Montserrat Roig, 2	10.130	4.301	5.719	98	44	6	0	0	0
5 ESCOLA GENERAL PRIM	Doctor Ferran, 42	3.099	54	2.769	12	0	6	0	0	0
6 ESCOLA JOAN REBULL -5977	Onze de Setembre, Av 10	6.070	2.714	3.236	32	18	6	8	0	39
7 ESCOLA MARIA FORTUNY	Astorga, 19	16.692	12.607	3.736	45	12	6	0	0	96
8 ESCOLA MISERICÒRDIA i Parvulari	Gandesa, 13 i Gandesa 8	2.154	0	2.064	80	0	6	5	0	100
9 ESCOLA MONTSANT	Borges del Camp, 2	2.684	1.106	1.537	40	23	6	0	0	42
10 ESCOLA MOWGLI	Boca de la Mina Passeig, 11	4.487	2.049	2.267	125	0	6	3	0	133
11 ESCOLA POMPEU FABRA	Sardà, 23	1.520	0	1.396	35	0	6	0	0	75
12 ESCOLA PRAT DE LA RIBA	Prat de la Riba, Av, 36	1.782	88	1.675	6	56	6	0	0	15
13 ESCOLA ROSA SENSAT	Mas Pellicer, 63	6.748	3.243	3.411	60	15	6	0	0	122
14 ESCOLA RUBIO I ORS	Abat Oliba, Plaça 33	4.759	869	3.784	32	40	6	0	0	128
15 ESCOLA SANT BERNAT CALBO	Velers, Dels, 83	5.830	3.355	2.466	120	25	6	0	0	0
16 ESCOLA TERESA MIQUEL	Misericòrdia, Passeig 9A	5.356	2.572	2.580	309	40	6	135	0	84
17 ESCOLA LA VITXETA	de la Selva del Camp,6	7.026	4.268	2.419	75	24	6	90	0	136
18 INSTITUT ESCOLA PI DEL BURGAR	de Josep Vidal i Llecha ,1	7.972	2.506	4.984	50	24	6	174	0	0
19 ESCOLA ISABEL BESORA	Fuster Valldeperes, 7	3.011	1.385	1.550	67	18	6	0	0	0
20 ESCOLA ELS GANXETS	Nord Passeig 98	10.105	5.750	2.258	35	0	6	93	0	113
21 EBM LA GINESTA	Figueres, 2	887	632	173	33	8	3	40	0	0
22 EBM EL MARFULL i Mas Pintat	Abat Oliba, Plaça 35 i Abat Escarré 11	642	416	95	2	22	3	0	0	0
23 EBM EL MARGALLÓ	Salou De Av, 127 A	123	114	9	20	4	3	0	0	0
24 EBM MONTSANT	Borges del Camp, 2A	300	238	49	2	4	3	0	0	0
25 EBM L'OLIVERA	Puig i Ferrater 6	1.369	611	606	4	11	3	0	0	0
26 EBM EL LLIGABOSC	Apel·les Mestres, 39	628	555	73	11	4	3	0	0	0
27 CENTRE E. E. FONT DEL LLEÓ	Badalona, 15	3.434	685	2.749	63	50	3	0	0	0
28 EBM AMETLLER (NOVA)	Carrer Jaume Vidal i Alcover	1.955	455	0	0	8	1	83	0	0
TOTAL		121.983,01	53.756,05	60.666,66	1.610,00	510,00	142,00	732,00	0,00	1.977,00

Justificació de preus contracte de neteja. Pressupost mensual mitjà.					
UA	Descripció			Preu	
1	de papereres (m2)			524.526,94	0,0097 €
2	Manteniment i neteja mensual d'embornals (ml)			1.610,00	0,270 €
1 Neteja setmanal patis: escombrat superfícies i recollida de papereres (m2) 0,0097 € m2					
UA	Descripció	Dedicació	Amidaments	Preu	Parcial
Recursos humans			h/m2		
h	Oficial 1ª indefinit		0,00026	20,43 €	0,0053 €
h	Peó Indefinit		0,00020	14,73 €	0,0029 €
					0,0083 €
Vehicles i maquinària (repercussió €/m2)			u/m2		
u	Vehicles de transport i carrega.		0,00000013	4.871,77 €	0,0006 €
u	Utilitatge i maquinària.		0,00000026	2.446,76 €	0,0006 €
					0,0013 €
Materials i altres (repercussió €/m2)			u/m2		
u	Vestuari per operari		0,0000003	304,32 €	0,000091 €
u	Equips de protecció operari		0,0000003	182,59 €	0,000055 €
u	Gestió de residus mensual		0,0000001	30,45 €	0,000005 €
u	Comunicació mensual		0,0000001	21,88 €	0,000003 €
					0,00015 €
				Parcial 1	0,00966 €

2 Manteniment i neteja mensual d'embornals (ml) 0,27 € ml					
UA	Descripció	Dedicació	Amidaments	Preu	Parcial
Recursos humans			h/ml		
h	Oficial 1ª indefinit		0,005941	20,51 €	0,1219 €
h	Peó Indefinit		0,006498	14,78 €	0,0960 €
					0,2179 €
Vehicles i maquinària (repercussió €/ml)			u/ml		
u	Vehicles de transport i carrega.		0,0000049	4.868,87 €	0,0238 €
u	Utilitatge i maquinària.		0,0000098	2.445,98 €	0,0239 €
					0,0476 €
Materials i altres (repercussió €/ml)			u/ml		
u	Vestuari per operari		0,00000814	304,30 €	0,0025 €
u	Equips de protecció operari		0,00000814	182,58 €	0,0015 €
u	Gestió de residus mensual		0,00000407	30,45 €	0,0001 €
u	Comunicació mensual		0,00000407	21,88 €	0,0001 €
					0,0042 €
				Parcial 2	0,26972 €

Vehicles i maquinària					
	Descripció		Freqüència / any	Preu	Preu/any
1u	Vehicle tipus furgoneta	Lloguer	12	367,87 €	4.414,41 €
l	Combustible		122	litres/any	1,82 €
					4.868,870 €
			Amortització		
1u	Bufadora de mà		2	403,42 €	201,71 €
1u	Recollidora mecànica		2	772,41 €	386,21 €
1u	Màquina aigua a pressió		2	267,48 €	133,74 €
	Eines de mà i utilitatge		1	315,00 €	315,00 €
l	Combustible	776	litres/any	1,82 €	1.409,33 €
					2.445,98 €
					1.039,889 €

Vehicles, maquinària i utilatge					
	Descripció		Freqüència / any	Preu	Preu/any
1u	Vehicle tipus furgoneta	Lloguer	12	367,87	4.414,41 €
	Camión bolquet 3.500Kg.	Lloguer	12	60,64	727,65 €
I	Combustible	3642	litres/any	1,82	6.615,79 €
					11.757,850 €
1u	Plataforma elevadora d'esporga de 6-8 metres.	Lloguer	12	97,02	1.164,24 €
1u	Biotrituradora	Lloguer	12	169,79	2.037,42 €
1u	Eines de mà amb motor	Lloguer	12	40,43	462 €
I	Combustible	Lloguer	12	1,82	1.817,72 €
					5.481,38 €
					Amortització
	Eines de mà	100,00%	2	208,27	104,13 €
1u	bufadora	100,00%	2	403,42	201,71 €
1u	desbrossadora	100,00%	2	897,03	448,51 €
1u	Motosserra	100,00%	2	271,27	135,63 €
1u	Retallatanques	100,00%	2	337,52	168,76 €
1u	Bota	100,00%	2	157,76	78,88 €
					1.137,63 €