



PLEC DE CONDICIONS TÈCNIQUES PER L'ADJUDICACIÓ DEL CONTRACTE DEL SERVEI D'ESPORGA DE L'ARBRAT DELS PATIS DE LES ESCOLES PÚBLIQUES I LES ESCOLES BRESSOL MUNICIPALS DE REUS

Novembre 2025



Índex de continguts

1.- OBJECTE.....	3
2.- ÀMBIT DE APLICACIÓ.....	3
3.- NORMATIVES.....	3
4.- OBLIGACIONS DEL CONTRACTISTA.....	5
4.1.- Mitjans humans a càrrec de l'empresa adjudicatària del servei.....	5
4.2.- Mitjans Materials.....	6
4.2.1- Vehicles i maquinària.....	7
4.2.2- Vestuari i equips de protecció.....	8
4.3.- Tractament de Residus.....	8
4.4.- Relacions amb l'Àrea de Via Pública, i subministrament a càrrec de l'Ajuntament.....	8
4.5.- Seguretat i salut laboral.....	8
4.6.- Comunicats de Treballs.....	9
4.7.- Altres obligacions.....	9
4.8.- Facturació.....	9
5. TREBALLS DE MANTENIMENT.....	9
5.1.- Manteniment conductiu.....	10
5.1.1- Inspecció rutinària.....	10
5.1.6- Control i gestió fitosanitària.....	10
5.2.- Esporga de l'arbrat i tala.....	12
5.2.1- Esporga.....	12
5.2.2- Tala d'arbrat.....	13
5.3.- Morrut de les palmeres i Proccionària dels pins.....	13
5.4.- Descripció de les unitats d'actuació.....	14
6.- INCOMPLIMENTS.....	14
7.- ANNEXES	
ANNEX I: LLISTAT D'ESCOLES I ESCOLES BRESSOLS MUNICIPALS I ADRECES	
ANNEX II: MODEL FULL DE TREBALL	
ANNEX III: PLÀNOLS	
ANNEX IV: AMIDAMENTS	
ANNEX V: JUSTIFICACIÓ DE PREUS	



1.- OBJECTE

L'objecte d'aquest plec és establir les condicions tècniques amb les quals s'hauran de realitzar els treballs d'esporga de l'arbrat dels patis de les Escoles Públiques i les Escoles Bressol Municipals de Reus.

2.- ÀMBIT DE APLICACIÓ

El present document explicita les instal·lacions objecte del contracte, l'abast i les característiques del servei a ofertar. Es detalla la localització i amidaments als annexos d'inventari i plànols adjunts.

3.- NORMATIVES

El contractista està obligat a complir tota la normativa legal, sigui d'àmbit comunitari, estatal, autonòmic o local, per tot el que es determini en el present plec.

La Direcció Tècnica queda totalment alliberada de les responsabilitats que poguessin derivar-se de l'incompliment d'aquestes obligacions.

El Contractista té l'obligació expressa de garantir, per tots els mitjans possibles, la seguretat dels seus propis treballadors i de les persones i béns en general.

Per això i d'acord amb el Pla de Seguretat i Salut, que caldrà fer entrega a l'inici del contracte, haurà de senyalitzar les actuacions (o altres zones adjacents que fossin necessàries) de forma correcta i suficient i dirigir l'execució dels treballs de forma prudent.

En conseqüència, els accidents o danys que poguessin produir-se, imputables a les actuacions o a la seva senyalització, seran de la responsabilitat exclusiva del Contractista.

- Llei 31/95 de 8 de novembre de Prevenció de Riscos Laborals.
- Reial Decret 39/97 de 17 de gener que aprova el Reglament dels Serveis de Prevenció.
- Reial Decret 485/97 de 14 d'abril sobre disposicions mínimes en matèria de senyalització en seguretat i salut en el treball.
- Reial Decret 486/97 de 14 d'abril pel qual s'estableixen les disposicions mínimes de seguretat i salut als llocs de treball.
- Reial Decret 487/97 de 14 d'abril sobre disposicions mínimes de seguretat i salut relatives a la manipulació manual de càrregues que comporti riscos, especialment dorsolumbars, pels treballadors.
- Reial Decret 773/97 de 30 de maig sobre disposicions mínimes de seguretat i salut relatives a la utilització pels treballadors d'equips de protecció individual.
- Reial Decret 56/1995 de 20 de gener pel qual es modifica el RD 1435/1992 de 27 de novembre pel qual es dicten les disposicions d'aplicació de la directiva del consell 89/392/CEE relativa a l'aproximació de les legislacions dels estats membres sobre màquines.



- Reial Decret 2177/2004 de 12 de novembre pel qual es modifica el RD 1215/97 de 18 de juliol que estableix les disposicions mínimes de seguretat i salut per a la utilització dels treballadors dels equips de treball.
- Reial Decret 286/2006 de 10 de març sobre protecció de la seguretat i salut dels treballadors davant els riscos relacionats amb l'exposició al soroll.
- Reial Decret 656/2017 de 23 de juny pel qual s'aprova el reglament d'emmagatzematge de productes químics i les seves instruccions tècniques complementàries.
- Decret Legislatiu 1/2009, de 21 de juliol, pel qual s'aprova el text refós de la llei reguladora dels residus.
- Llei del 15 juliol (DOGC del 28 de juliol de 1993), reguladora dels residus.
- Decret del 6 d'abril de 1994 (DOGC del 3 de juny de 1994), regulador del Registre general de gestors de residus de Catalunya.
- Decret del 30 de maig de 1994 (DOGC del 13 de juliol de 1994), pel qual es regulen i adequen a la Llei de 26 de novembre de 1992 (DOGC) els procediments reglamentaris que afecten les matèries en que intervé el Departament de Medi Ambient.
- Resolució del 16 d'octubre de 1995 (DOGC del 16 de novembre de 1995), per la qual es fa públic l'Acord de Govern d'aprovació del Programa general de residus de Catalunya.
- Decret del 9 de gener de 1996 (DOGC del 9 de febrer de 1996), pel qual s'aprova el Catàleg de residus de Catalunya.
- Resolució del 16 de juliol de 1996 (DOGC del 2 d'agost de 1996), per la qual es dona publicitat a l'aprovació dels programes d'actuació adoptats pel Consell de Direcció de la Junta de Residus.
- Decret de 7 de gener de 1997 (DOGC del 13 de gener de 1997), sobre la Disposició del rebuig dels residus en dipòsits controlats.
- Reial Decret 1702/2011, de 18 de novembre, sobre inspeccions periòdiques dels equips d'aplicació de productes fitosanitaris.
- Legislació que regula el registre, la comercialització i l'ús dels productes fitosanitaris i els tractaments fitosanitaris en les àrees verdes (Reial Decret 1311/2012, de 14 de setembre, Decret 61/2015, de 28 d'abril, i Ordre ARP/372/2015, de 18 de desembre d'inspeccions periòdiques de productes fitosanitaris).
- Llei 43/2002, de 20 de novembre, de sanitat vegetal.
- Directiva 2009/128/CE, de Parlament Europeu i del Consell de 21 d'octubre de 2009 per la qual s'estableix el marc de l'actuació comunitària per a aconseguir un ús sostenible de productes fitosanitaris.
- Reial decret 1702/2011, de 18 de novembre, d'inspeccions periòdiques dels equips d'aplicació de productes fitosanitaris, que transposa a l'ordenament jurídic l'article 8 i l'annex II de la citada Directiva i el Reial decret 1311/2012, de 14 de setembre, pel qual



s'estableix el marc d'actuació per a aconseguir un ús sostenible dels productes fitosanitaris i les disposicions legals, reglamentàries i administratives que es derivin de la seva transposició

- La comercialització d'insectes, àcars i nematodes per al control de plagues està regulada per RD 951/2014, modificat per RD 534/2017, que regula els «Determinats mitjans de defensa fitosanitària» (MDF).

ALTRES REFERÈNCIES D'APLICACIÓ

A més del que s'exposa en el Plec i la legislació vigent que afecti a les corporacions locals seran aplicables:

- Plec General de Condicions Tècniques, de jardineria i instal·lacions de reg, de l'Ajuntament de Reus.
- Estàndard Europeu d'Esporga i Estàndard Europeu de Plantacions.
- Normes Tecnològiques de Jardineria i Paisatgisme (NTJ) del Col·legi Oficial d'Enginyers Tècnics Agrícoles de Catalunya.
- Llibre blanc sobre el control de plagues en espais verds. Departament d'Acció Climàtica, Alimentació i Agenda Rural.
- Norma Granada. Mètode per la valoració d'arbres, palmeres i arbusts ornamentals de l'Associació Espanyola de Parcs i Jardins Públics (AEPJP).

4.- OBLIGACIONS DEL CONTRACTISTA

4.1.- Mitjans humans a càrrec de l'empresa adjudicatària del servei

El personal mínim comptabilitzat per desenvolupar el servei és de dos operaris amb categories, oficial i peó amb dedicació del 100%. les tasques es realitzaran en els períodes adequats de treball.

El personal administratiu i auxiliar (mecànics, electricista, etc.) que es dediqui a aquest contracte de manera parcial no es computarà com a personal efectiu a l'oferta.

Qualsevol modificació en el nombre o qualificació laboral del personal contractat haurà de ser autoritzada per escrit per l'Ajuntament, essent considerada com a falta greu per incompliment del contracte.

L'empresa anomenarà un responsable del servei qui haurà de presentar informació diària de la feina realitzada i rebre les ordres oportunes, al lloc que es determini. Aquest cap haurà de tenir formació suficient en l'àmbit d'agronomia o acreditar experiència mínima de 5 anys en un lloc de treball similar.

Tot i que el contractista en el moment de l'oferta estimi a nivell pressupostari unes necessitats en mitjans humans que siguin insuficients en determinats moments de l'any, l'empresa contractista està obligada a reforçar la plantilla perquè la qualitat del servei no es vegi perjudicada.

Alhora si el cap de servei d'aquesta requereix suport tècnic addicional (assessorament en plagues i malalties, poda d'arbrat i arbusts, en seguretat i salut en el treball, etc.) l'empresa contractista està obligada a facilitar aquest assessorament necessari per al bon desenvolupament de la conservació de la jardineria.

Per aquests dos conceptes, l'empresa contractista no rebrà una certificació extraordinària, ja que el cost econòmic quedarà inclòs en l'oferta global de manteniment.

L'empresa haurà de disposar (o contractar a càrrec seu) dels equips adients per poder realitzar tractaments fitosanitaris, així com els treballs d'esporga d'arbres de gran envergadura que els oficials que executin les tasques hauran de disposar del certificat de "*European Tree Worker*" – Arborista ETW - emès per "*European Arboricultural Council*", el certificat equivalent ISA «*Sociedad Internacional de Arboricultura*», o bé, acreditar una formació i experiència equivalent a valorar per la DT.

L'acreditació dels treballs es presentarà als tècnics de l'Àrea de Via Pública, utilitzant per a la seva valoració les fitxes tipus (Annex model Full de treball) i comunicats de treballs setmanals que s'estableixin d'acord amb la Tècnica.

4.2.- Mitjans Materials

Serà imprescindible la disponibilitat dels vehicles adients. També disposaran dels vehicles que siguin necessaris per al trasllat de personal i/o la càrrega i descàrrega de materials, l'evacuació diària dels residus procedents dels treballs fets.

L'empresa estarà obligada a retolar els seus vehicles i uniformar al seu personal d'acord amb el que determini l'Ajuntament per tal d'identificar el Servei Públic que es du a terme.

L'empresa contractada haurà de disposar de les instal·lacions necessàries per a la ubicació dels mitjans inclosos en el contracte. S'entén com instal·lacions una única seu base, des d'on sortiran diàriament el personal, vehicles i maquinària destinats a desenvolupar el servei, la infraestructura necessària disposarà de capacitat per guardar els vehicles, maquinària del servei així com les instal·lacions necessàries recollides a la normativa vigent.

Els vehicles i maquinària utilitzats dins d'aquest contracte es trobaran en perfecte estat, amb les corresponents revisions obligatòries. L'adjudicatari haurà d'assegurar el correcte estat dels equips i garantir en tot moment la prestació del servei.

El contractista especificarà en la seva declaració responsable una relació del nombre mínim de maquinària i vehicles adscrits a aquest contracte, especificant les seves característiques tècniques per tal de comprovar que es compleixen els requisits.

El contractista haurà de gestionar els recursos que siguin necessaris per a l'execució dels treballs exigits al Plec de Condicions.

El contractista disposarà d'un mitjà de localització permanent (ex. telèfon mòbil) per garantir la localització i comunicació permanent amb la Direcció Tècnica.

El contractista rebrà les incidències, ordres i prioritats dels serveis objecte del contracte, a través de la comunicació entre l'interlocutor responsable del servei i la DT.

4.2.1- Vehicles i maquinària

A continuació s'indica la relació de vehicles i maquinària, tot indicant les seves característiques tècniques bàsiques a mode de referència. S'admeten variacions en aquestes característiques sempre i quan no vagin en detriment de la prestació del servei o bé el millorin directament.

Equipament amb dedicació parcial

- Vehicle tipus furgoneta (1 unitat)
 - Volum mínim 2,6m³
 - Cilindrada mínima 75cv (55 kW)
- Plataforma elevadora d'esporga (1 unitat)
 - Homologada, alçada 6-8 m
 - Gasoil
- Biotrituradora (1 unitat)
 - 45 CV
 - Capacitat 150mm
- Compressor amb Tisora neumàtica (1 unitat)
- Atomitzador de tractaments fitosanitaris sobre pic-up (1 unitat)
 - 40 CV
 - 600 litres
 - Polvoritzador fins a 25-30 m
- Bufadora de mà (1 unitat)
 - Volum mínim d'impulsió 27m³
 - Motor de benzina o elèctric
- Perxa telescòpica amb xerrac 4-6m (1 unitat)
- Motoserra (1 unitat)
 - 1,9 CV
 - Benzina
- Bota de tractaments 100 L (1 unitat)
 - 5,5 CV
 - Benzina



- Eines de mà i petit utilatge (escobres, rasclat, tisores, tisores dues mans, xerrac, pales, aixades, caveguets, pic, motxilla tractaments (16 L), carretó, bec de lloro, tenalles, claus, brides..., entre d'altres).

4.2.2- Vestuari i equips de protecció

El contractista ha de proporcionar el vestuari i equips necessaris per realitzar les tasques descrites segons normativa.

4.3.- Tractament de Residus

Els residus són el conjunt de materials i productes, no desitjats, que es produeixen en el transcurs de l'execució d'una obra, activitat o servei, i que no tenen cap mena d'aplicació útil per a aquesta.

La gestió dels residus inclou els productes originats tant en l'àmbit estricte dels treballs del manteniment de jardins (restes vegetals no aprofitables, fitosanitaris, etc.) com tots aquells altres residus que es generin a les instal·lacions, en el manteniment dels vehicles, maquinària, i altres (com ara fluorescents, pneumàtics, olis, etc.) i el seu transport i lliurament al gestor corresponent.

Per poder comprovar la gestió dels materials considerats residuals, l'Ajuntament pot demanar els comprovants que acreditin una correcta gestió dels residus, en els quals hi haurà de constar com a mínim el lloc on s'ha dipositat el producte o el centre gestor (inclòs en el Registre de gestors de residus de l'Agència de Residus de Catalunya) la data de recepció, la tipologia del material dipositat i la quantitat.

- Totes les restes i residus produïts durant els treballs seran retirats diàriament dels espais objecte dels treballs.
- Les restes d'esporga seran triturades i del material vegetal resultant l'Ajuntament podrà fer ús totalment o parcialment, dipositant-lo el contractista al lloc indicat per la direcció tècnica.

4.4.- Relacions amb l'Àrea de Via Pública, i subministrament a càrrec de l'Ajuntament

L'Ajuntament facilitarà a l'empresa el següent:

- L'aigua de reg haurà de ser utilitzada segons els criteris que marquin els serveis tècnics de l'Ajuntament, evitant de fer un ús inadequat d'aquest element.

4.5.- Seguretat i salut laboral

Les mesures de seguretat i l'adient senyalització de l'obra són qüestions essencials per a l'Ajuntament en la seva actuació als patis i espais escolars.



Les operacions de seguretat i senyalització que siguin necessàries es consideraran incloses als preus.

4.6.- Comunicats de Treballs

El contractista haurà de preparar i facilitar a la Direcció Tècnica un document detallat, en suport informàtic, dels treballs realitzats diàriament (model Full de Treball), així com un resum mensual i un anual.

La Direcció Tècnica es reserva la facultat de modificar el format i el sistema de comunicació periòdica d'acord amb l'interès del servei, així com de sol·licitar al contractista qualsevol altra informació o documentació complementària que consideri oportuna per l'adequada valoració del servei.

4.7.- Altres obligacions

Servei d'incidències IMPAK: l'Ajuntament disposa d'una plataforma mitjançant la qual, els centres educatius, comuniquen les incidències detectades al centre. Les incidències rebudes seran informades a l'empresa que haurà d'incloure a la programació de treballs per resoldre amb la màxima brevetat. Un cop resoltes s'hauran de comunicar a la DT mitjançant un comunicat electrònic.

En circumstàncies extraordinàries o per causes de força major (ventades, nevades, inundacions, incendis, etc.) que poguessin presentar-se dins del terme municipal, el contractista haurà de respondre per restablir els paràmetres de manteniment habituals.

4.8.- Facturació

Durant la vigència del contracte es procedirà a generar certificacions mensual dels servei executat. En aquestes certificacions s'inclourà els amidaments de les partides pressupostàries.

En les certificacions s'aplicaran els percentatges de baixa que s'hagin obtingut en l'adjudicació del contracte. També, en cas que procedeixi, podran ser aplicades les reduccions econòmiques derivades de negligències o mancances del servei establert.

5. TREBALLS DE MANTENIMENT

El contractista haurà de realitzar les feines ordinàries de manteniment conductiu que s'especifiquen en el present plec, dins del qual també es fa esment de possibles treballs que puguin sorgir en concepte de manteniment correctiu.

El contractista planificarà la freqüència de cada feina ordinària del manteniment conductiu dins dels períodes més favorables climatològicament, tenint presents els usos dels centres i els requisits de cada feina.

Totes les feines de manteniment que es detallen a continuació es duran a terme segons la normativa legal vigent i amb les freqüències mínimes definides en el present plec.



Aquestes feines hauran de respectar els criteris que s'acordin durant el contracte entre la DT i el contractista.

Els treballs de manteniment de les escoles es farà en totes les superfícies definides en els plànols recollits als annexos.

El contractista haurà de posar, dimensionar i supervisar els recursos que siguin necessaris per a l'obtenció d'un nivell mínim de qualitat acceptable. Inclou la mà d'obra, els vehicles i maquinària per l'execució del manteniment de la jardineria, els materials pel manteniment de la maquinària, eines, utillatge i de la xarxa de reg així com, els productes necessaris per als tractaments fitosanitaris.

Totes les operacions i feines necessàries per al correcte desenvolupament del servei es duran a terme complint criteris de sostenibilitat mediambiental, de prevenció de riscos laborals i de seguretat i salut segons la legislació vigent.

El servei requereix l'execució d'una sèrie de tasques que es desenvolupen regularment o segons necessitats. En general, el manteniment consisteix en tot un conjunt de feines que regularment han d'executar-se per a mantenir-ho en bon estat i obtenir un nivell de qualitat acceptable.

5.1.- Manteniment conductiu

El manteniment conductiu és el manteniment general de conservació. Tenen per objectiu el control i conservació dels patis de les escoles que es descriuen a continuació.

5.1.1- Inspecció rutinària

El contractista farà la inspecció rutinària anual de tots els centres educatius amb l'objectiu de detectar i notificar a la DT qualsevol deficiència, desperfecte, mancança i/o pèrdua de funcionalitat de l'estat sanitari de l'arbrat. En aquestes inspeccions rutinàries caldrà posar especial interès en l'estat biomecànic de l'arbrat, detectar possibles afectacions mecàniques que influeixin en l'estabilitat, informar a la DT i elaborar el corresponent informe si així es determina.

Freqüència: anual

5.1.6- Control i gestió fitosanitària

L'estat sanitari de la vegetació és responsabilitat del contractista, sent a càrrec seu tota feina de manteniment vers la millora del vigor de la vegetació i la reducció de plagues i malures. Es prioritzarà la millora de l'estat de la vegetació mitjançant tasques culturals a la realització de tractaments fitosanitaris.

El contractista haurà de realitzar els tractaments o mesures necessàries per a la prevenció d'aquelles plagues i malalties amb conseqüències fitosanitàries sobre l'arbrat. És per això que

també serà responsable dels problemes de fitotoxicitat que puguin derivar-se dels tractaments, estant obligat a restituir els danys causats.

Els productes utilitzats sempre hauran de regir-se per les autoritzacions de les normatives vigents en el moment d'actuació, atès els canvis recurrents en els registres de productes fitosanitaris. El marc legislatiu s'empara en el Reial Decret 1311/2012 per el qual s'estableix el marc d'actuació per aconseguir un ús sostenible dels productes fitosanitaris, actuant sempre segons els protocols per la prevenció i lluita davant de determinades plagues i donant sempre prioritat a l'alternativa menys nociva per la vegetació, els usuaris i els operaris envers el tractament convencional.

El contractista realitzarà una Gestió Integrada de les plagues i malalties, aplicant criteris adients en cada cas, determinats per l'Assessor Fitosanitari i sota la seva supervisió. Aquest proposarà a la DT el tractament, mètode i producte per tal de rebre la seva aprovació prèvia intervenció mitjançant el Document d'Assessorament i el Pla de Treball corresponents.

En l'aplicació de tractaments fitosanitaris s'utilitzaran productes i procediments efectius, selectius, respectuosos amb les persones, la fauna i el medi ambient.

Les dates que es determinin, segons l'assessor fitosanitari, en cada cas, han de ser consensuades amb la DT i el centre escolar i seguir la normativa vigent. Cal adoptar les mesures necessàries per evitar l'accés a tercers tant, durant l'execució dels tractaments, com durant el període de temps següent que s'hagi determinat per cada cas, per tant, en els tractaments químics, es prioritzaran els horaris nocturns i els períodes no lectius dels centres educatius.

Cal que l'empresa i els empleats que manipulin productes plaguicides tinguin experiència i formació en aquesta especialitat, d'acord amb els punts següents:

- Els tractaments es realitzaran sota la supervisió i direcció de l'assessor fitosanitari.
- L'empresa contractista només pot aplicar productes plaguicides a tercers quan estigui inscrita en el Registre Oficial de Productors i Operadors (ROPO).
- Els encarregats responsables dels tractaments plaguicides hauran de tenir categoria d'oficials i disposar de carnet d'aplicador en nivell qualificat. La resta d'aplicadors hauran de disposar de carnet mínim nivell bàsic.

Si els responsables municipals observen una insuficient atenció a aquest tema, ho comunicaran al contractista que haurà de prendre les mesures oportunes, amb la urgència que el perill ocasionat exigeixi.

S'haurà de tenir una especial atenció en les plagues de:

- Inspecció, tractament preventiu-curatiu de les plagues que afecten a les palmàcies, especialment el morrut de les palmeres, *Rhynchophorus Ferrugineus*.
- Inspecció, tractament i eliminació de bosses de la processonària del pi *Thaumetopoea pityocampa*.



Freqüència: anual segons necessitats arbres i arbusts i plantes en general. En el cas dels tractaments preventiu-curatiu de palmeres es preveuen quatre tractaments a l'any i un tractament per la processionària dels pins.

5.2.- Esporga de l'arbrat i tala

5.2.1- Esporga

La poda, esporga i retall són treballs del manteniment de conservació a planificar i aplicar en arbres. Per a la seva realització es disposarà de personal amb pràctica demostrada en aquestes feines, podent treballar amb maquinària i/o un grimpador per les feines d'alçada i sempre complint les mesures de seguretat i salut necessàries, que disposarà del certificat corresponent emès per "*European Arboricultural Council*", la "*Asociación Española d'Arboricultura*" o bé, el certificat homologat equivalent per la "*Societat Internacional d'Arboricultura*". El certificat ha d'estar en vigor o bé demostrar una experiència mínima de cinc anys en treballs d'arboricultura.

Els criteris i les actuacions d'esporga s'efectuaran segons les recomanacions de l'Estàndard Europeu d'Esporga d'Arbrat (*European Arboricultural Standards*) i normativa NTP de Seguretat en els treballs de poda en arbres (I) (Normes Tècniques de Prevenció). Les eines utilitzades seran les més adequades a l'espècie i a la formació vegetal, estaran netes i es desinfectaran periòdicament.

Regularment, es durà a terme una inspecció tècnica per part del personal especialitzat. Aquestes inspeccions permeten identificar possibles perills o futures operacions que s'hagin de fer en cada exemplar o grup d'exemplars. A més a més, també poden ajudar a identificar operacions de manteniment necessàries i a mantenir actualitzat l'inventari tècnic. Si la DT ho considera oportú caldrà elaborar l'informe corresponent.

Les inspeccions seran de caràcter visual. En cas de detectar singularitats que requereixin una inspecció complementària, es farà una avaluació més detallada per a comprovar el seu estat de salut i nivell de risc, aquesta pot requerir tests de suport com l'auscultació o tests de tracció entre d'altres. Aquests criteris seran consensuats amb la Direcció Facultativa.

Els objectius principals de la poda són la preservació de la integritat de l'exemplar vegetal i la seguretat dels usuaris. En la seva realització s'aplicaran els criteris d'Estàndard Europeu de Poda, diferenciant a grans trets les següents tipologies:

- **Poda de manteniment**, amb una freqüència mínima de una poda anual i en les èpoques més favorables. A aplicar en arbres, en funció de l'espècie i el seu emplaçament. Contempla el refaldat d'arbres, l'eliminació de competències entre espècies o amb altres elements del recinte, la reducció de molèsties als usuaris.
- **Poda de seguretat**, sempre que es presenti una situació de risc de fractura o desprendiment de brancatge en arbres i palmeres. Comporta la intervenció immediatament per tal d'eliminar perill per l'usuari.



- **Poda de branques seques**, de forma contínua al llarg de l'any en espècies perennifòlies i a primavera i tardor en espècies caducifòlies. A contemplar en arbres i sempre evitant talls de gran diàmetre.
- **Poda de formació i reducció**, de forma puntual en cas de formació i acompanyament d'arbrat de nova plantació o de recuperació de l'estructura d'arbrat adult, sota les directrius i supervisió de la DT.

La diferència d'arbrat en mides que apareix a l'inventari és una apreciació per determinar les planificacions i els recursos necessaris. Els criteris de poda són homogenis a tots els exemplars.

Freqüència: anual segons necessitats, seguint els criteris d'Estàndard Europeu de Poda.

5.2.2- Tala d'arbrat

La tala d'arbres que es troben en mal estat o puguin representar un perill, necessitaran prèviament al seu abatiment, la confecció d'un informe tècnic valoratiu del seu estat. Aquest s'haurà de realitzar per personal tècnic especialitzat en arboricultura.

La Direcció Facultativa donarà el vistiplau per portar a terme les actuacions necessàries. L'abatiment d'un arbre es desenvoluparà, portant a terme totes les mesures de prevenció i seguretat laboral necessàries i per personal amb la categoria professional de podador corresponent. Si la baixa de l'exemplar és impugnable al contractista per una carència en el manteniment conductiu, anirà a càrrec d'aquest la retirada i posterior reposició.

Freqüència: segons necessitats.

5.3.- Morrut de les palmeres i Proccessionària dels pins

Els criteris de tractaments fitosanitaris específics en el cas del morrut de les palmeres (*Rhynchophorus ferrugineus*) i de la proccessionària dels pins seran els mateixos de la gestió integrada de plagues, però presenten algunes singularitats que es descriuen a continuació.

Pel control del morrut en palmeres, el contractista realitzarà un seguiment visual i acurat dels exemplars per detectar els atacs en la fase més incipient possible. Si es detecta alguna palmera afectada, el contractista avisarà immediatament a la DT i seguirà els protocols establerts per la Generalitat de Catalunya. Els tractaments seran els menys nocius per a la vegetació i els usuaris dels contemplats en els esmentats protocols. En cas que el tractament sigui el de poda o tala per eliminar el material vegetal afectat, les restes hauran de ser retirades del centre i gestionades segons els protocols establerts.

En el control de la proccessionària dels pins (*Thaumetopoea pityocampa*), seguiment acurat dels exemplars per detectar les possibles postes. Les alternatives ambientalment més sostenibles i amb una eficàcia mínimament provada estaran incloses en el manteniment ordinari com pot ser la retirada manual de bosses, per minimitzar els riscos de reaccions al·lèrgiques pels pèls urticants, especialment en persones sensibles. Independentment que s'hagi fet un tractament químic.



5.4.- Descripció de les unitats d'actuació

Per optimitzar els recursos s'han agrupat els treballs a fer en unitats d'actuació. Aquestes unitats d'actuació es classifiquen segons la tipologia de tasca a dur a terme, la freqüència, els requisits climatològics, l'espai on es troba i la funcionalitat prevista entre d'altres. En aquest sentit, s'ha optat per agrupar totes aquelles activitats del manteniment conductiu en una sola unitat d'actuació atès que són activitats molt variables al llarg del temps.

Per altra banda, s'han definit com a unitats d'actuació altres treballs que es poden quantificar de manera unitària per la seva periodicitat o singularitat, aquests són: l'esporga de l'arbrat, separant entre arbrat de més i de menys de quatre metres, els treballs de tala d'arbrat, els tractaments fitosanitaris pel control del morrut de les palmeres (*Rhynchophorus ferrugineus*) i els tractaments fitosanitaris pel control de la processionària del pi (*Thaumetopoea pityocampa*).

6.- INCOMPLIMENTS

L'incompliment de normativa, freqüències, terminis, veracitat de la informació facilitada i/o criteris marcats per la DF en qualsevol de les feines descrites en el present plec podran ser valorats com a mancança o deficiència del servei d'empresa, podent comportar deduccions econòmiques sobre la facturació mensual.

Les reparacions o reposicions degudes a danys produïts per tercers, seran realitzades d'acord amb les següents condicions:

- Si els danys poden resultar perillosos per persones o béns, el contractista actuarà de forma immediata per eliminar el perill prèvia comunicació a la Direcció Facultativa (prèvia fotografia). Posteriorment, comunicarà a l'Ajuntament l'actuació executada i esperarà de l'Ajuntament l'autorització per procedir, si cal, a la reparació definitiva.
- Si els danys causats no comporten perill, es comunicarà i s'esperarà l'autorització de l'Ajuntament per procedir a la reparació o substitució dels elements danyats.

Els responsables municipals demanaran a l'empresa contractada que presenti un pressupost previ a la realització dels treballs.

Si passats quinze dies hàbils des de la data que tinguessin lloc els fets no s'ha rebut cap notificació per part de l'empresa responsable, de la zona malmesa, es considerarà una manca d'atenció (negligència) i la reparació de danys anirà a càrrec de l'empresa adjudicatària d'aquest servei.



7.- ANNEXES

ANNEX I: LLISTAT D'ESCOLES, ESCOLES BRESSOLS MUNICIPALS I ADRECES

ANNEX II: MODEL FULL DE TREBALL

ANNEX III: PLÀNOLS

ANNEX IV: AMIDAMENTS

ANNEX V: JUSTIFICACIÓ DE PREUS

CENTRE

- 1 ESCOLA ALBERICH I CASAS
- 2 ESCOLA CELIA I ARTIGA
- 3 ESCOLA CIUTAT DE REUS
- 4 ESCOLA EDUARD TODA
- 5 ESCOLA GENERAL PRIM
- 6 ESCOLA JOAN REBULL -5977
- 7 ESCOLA MARIA FORTUNY
- 8 ESCOLA MISERICÒRDIA i Parvulari
- 9 ESCOLA MONTSANT
- 10 ESCOLA MOWGLI
- 11 ESCOLA POMPEU FABRA
- 12 ESCOLA PRAT DE LA RIBA
- 13 ESCOLA ROSA SENSAT
- 14 ESCOLA RUBIO I ORS
- 15 ESCOLA SANT BERNAT CALBO
- 16 ESCOLA TERESA MIQUEL
- 17 ESCOLA LA VITXETA
- 18 INSTITUT ESCOLA PI DEL BURGAR
- 19 ESCOLA ISABEL BESORA
- 20 ESCOLA ELS GANXETS
- 21 EBM LA GINESTA
- 22 EBM EL MARFULL i Mas Pintat
- 23 EBM EL MARGALLÓ
- 24 EBM MONTSANT
- 25 EBM L'OLIVERA
- 26 EBM EL LLIGABOSC
- 27 CENTRE E. E. FONT DEL LLEÓ
- 28 EBM AMETLLER (NOVA)

ADREÇA

- Cèlia Artiga i Esplugues ,10
Mont-Caro, Del, 2 – 6
Figueres, 2
Montserrat Roig, 2
Doctor Ferran, 42
Onze de Setembre, Av 10
Astorga, 19
Gandesa, 13 i Gandesa 8
Borges del Camp, 2
Boca de la Mina Passeig, 11
Sardà, 23
Prat de la Riba, Av, 36
Mas Pellicer, 63
Abat Oliba, Plaça 33
Velers, Dels, 83
Misericòrdia, Passeig 9A
de la Selva del Camp,6
de Josep Vidal i Llecha ,1
Fuster Valldeperes, 7
Nord Passeig 98
Figueres, 2
Abat Oliba, Plaça 35 i Abat Escarré 11
Salou De Av, 127 A
Borges del Camp, 2A
Puig i Ferrater 6
Apel·les Mestres, 39
Badalona, 15
Carrer Jaume Vidal i Alcover



FULL DE TREBALL

Data:

Empresa:	Personal:
Escola Municipal:	
Hora entrada:	Hora sortida:

Manteniment jardineria

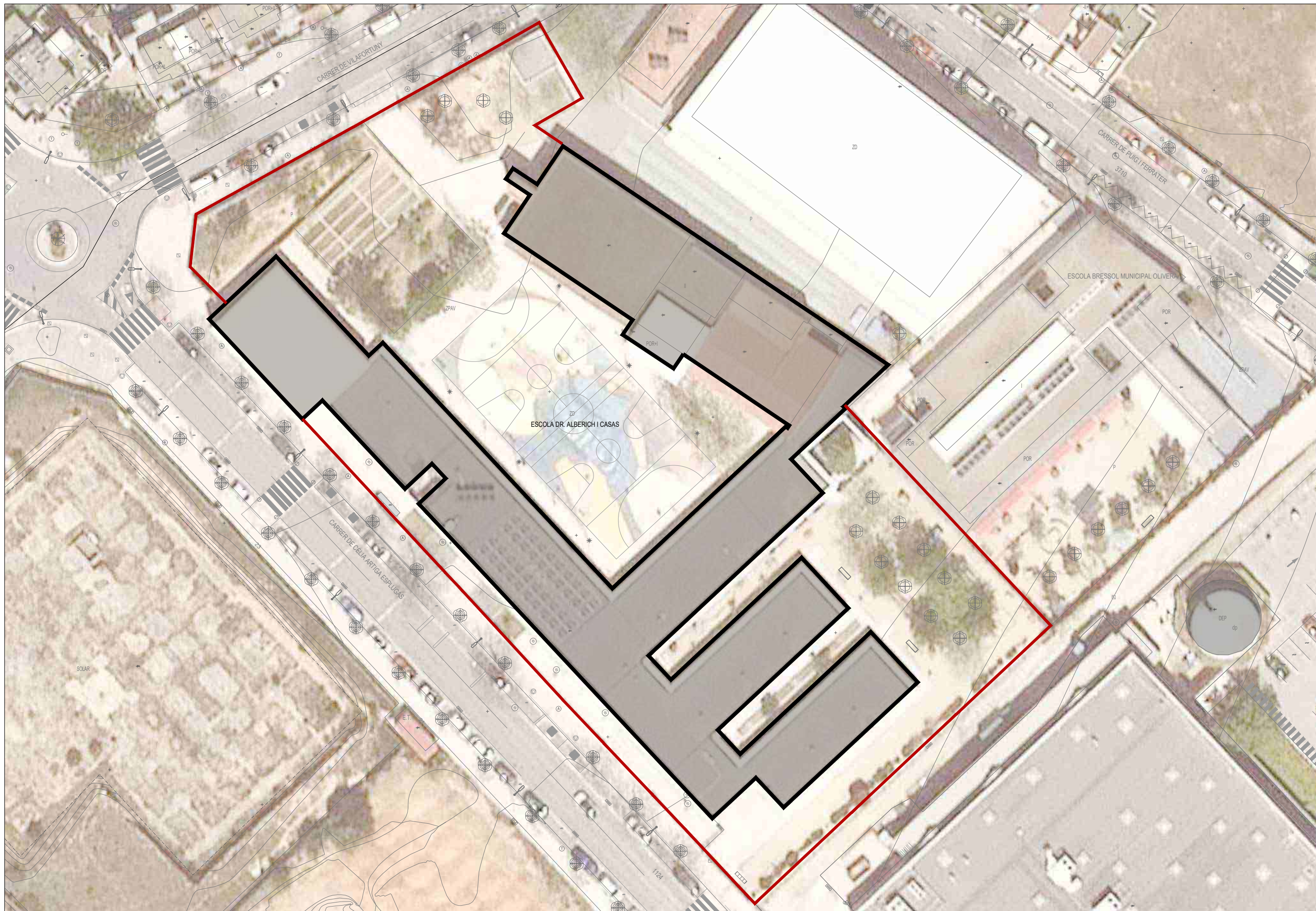
<input type="checkbox"/> Inspecció rutinària	<input type="checkbox"/> Revisió de reg
<input type="checkbox"/> Escarda, entrecavat i rasclonat	<input type="checkbox"/> Manteniment xarxa reg
<input type="checkbox"/> Adobat	<input type="checkbox"/> Control i gestió fitosanitària
<input type="checkbox"/> Encoixinats	<input type="checkbox"/> Tractament fitosanitari
<input type="checkbox"/> Arbustives	<input type="checkbox"/> Cobertes vegetals
<input type="checkbox"/> Tanques vegetals	<input type="checkbox"/> Esporga arbrat >4m <input type="text"/> ut.
<input type="checkbox"/> Entapissants	<input type="checkbox"/> Esporga arbrat ≤4m <input type="text"/> ut.
<input type="checkbox"/> Enfiladisses	<input type="checkbox"/> Tala d'arbrat <input type="text"/> ut.
<input type="checkbox"/> Esbrossada	<input type="checkbox"/> Tractament palmeres <input type="text"/> ut.
<input type="checkbox"/> Regs manuals	<input type="checkbox"/> Tractament pins <input type="text"/> ut.

Vehicles:	Maquinària:

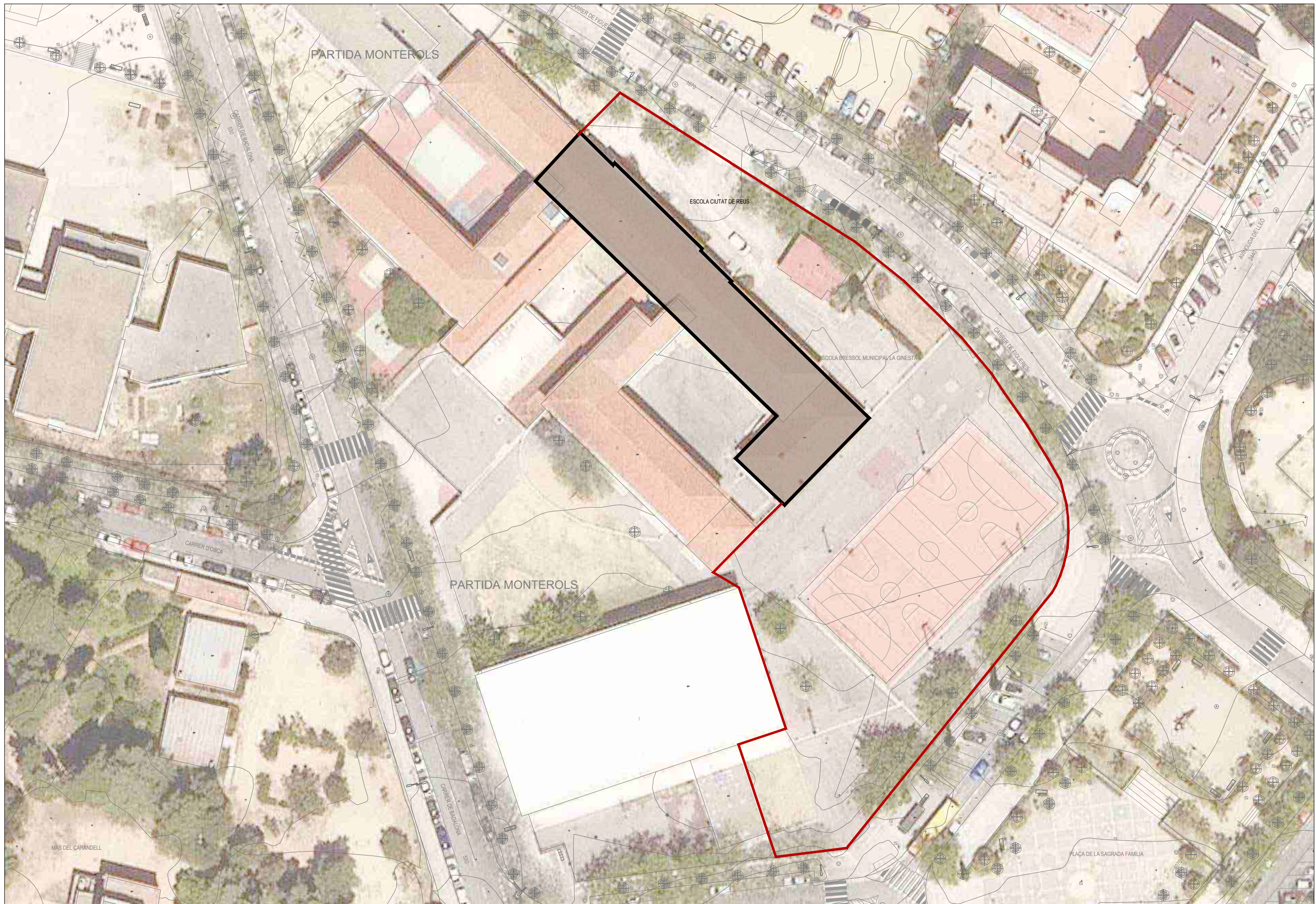
Reposició de material de reg:	Plantacions:

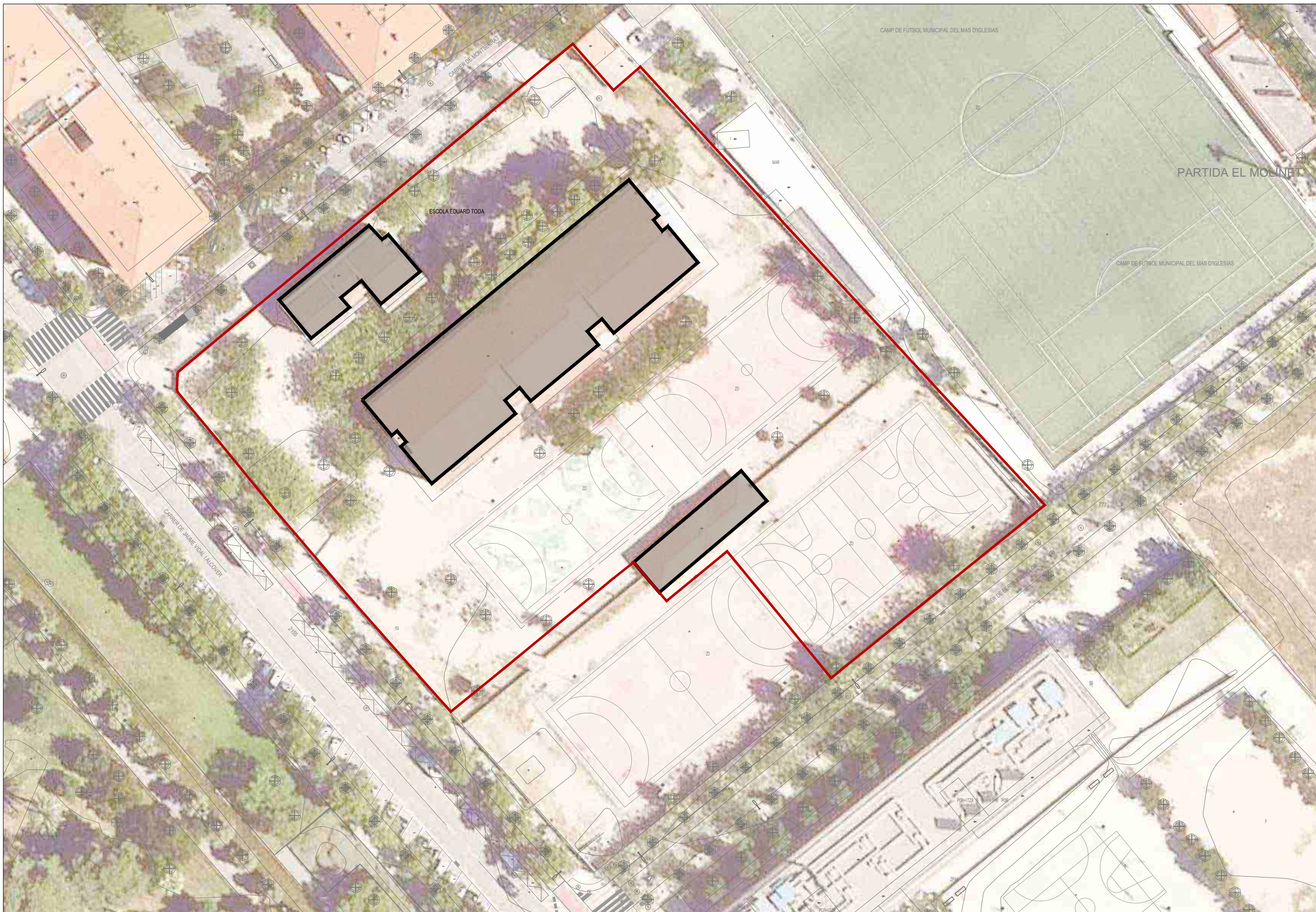
Observacions:	Vist i Plau responsable (Firma)

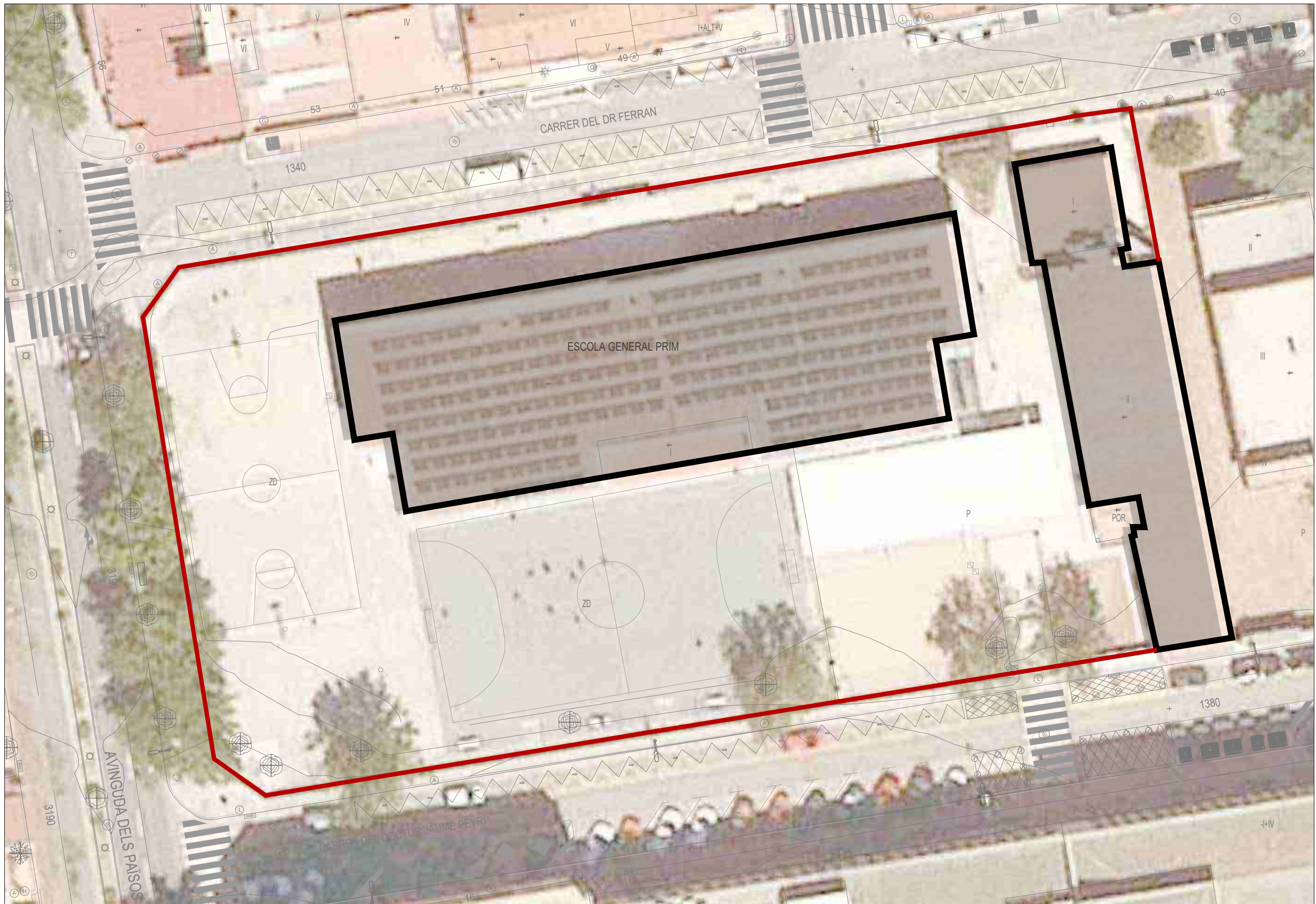






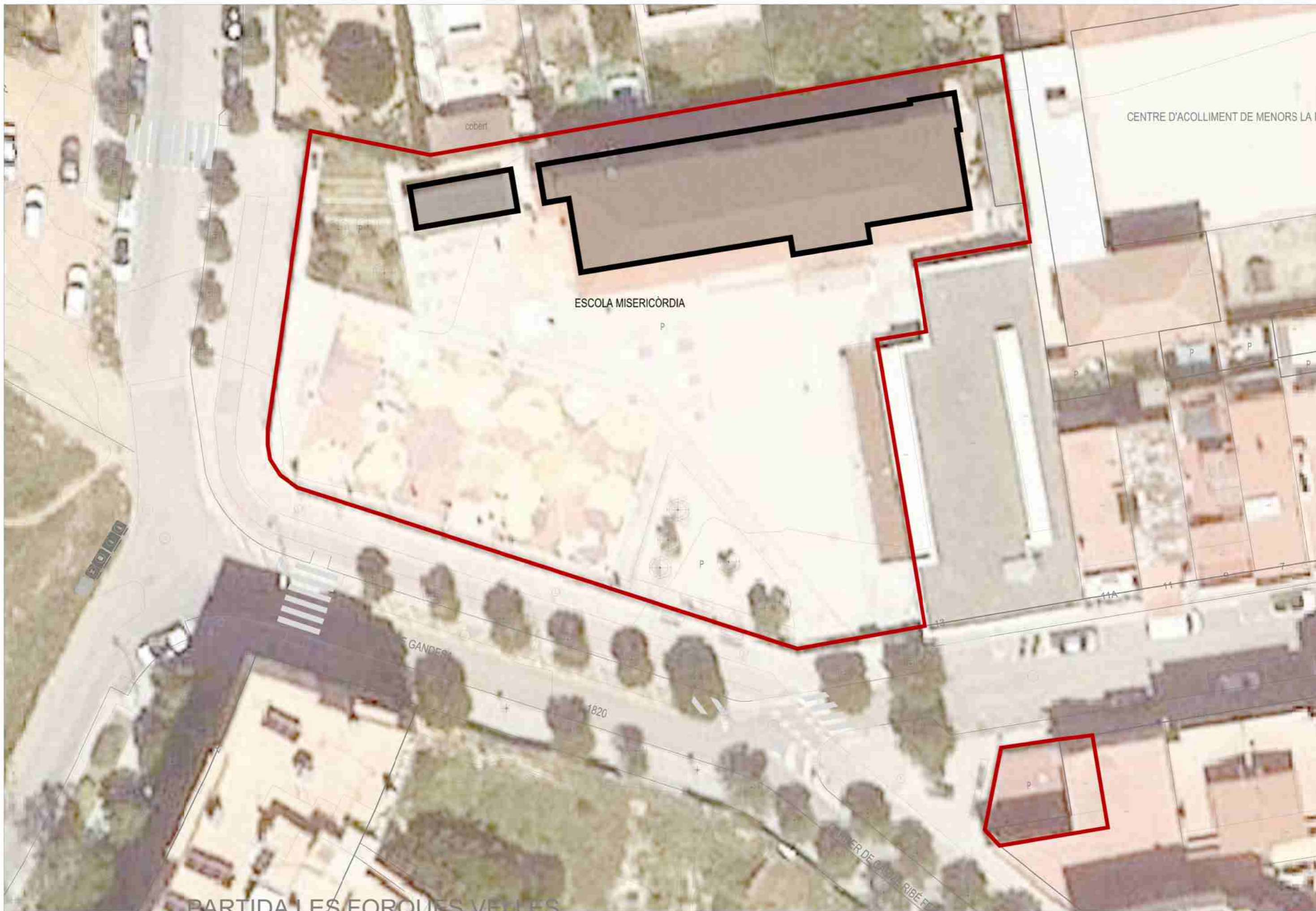










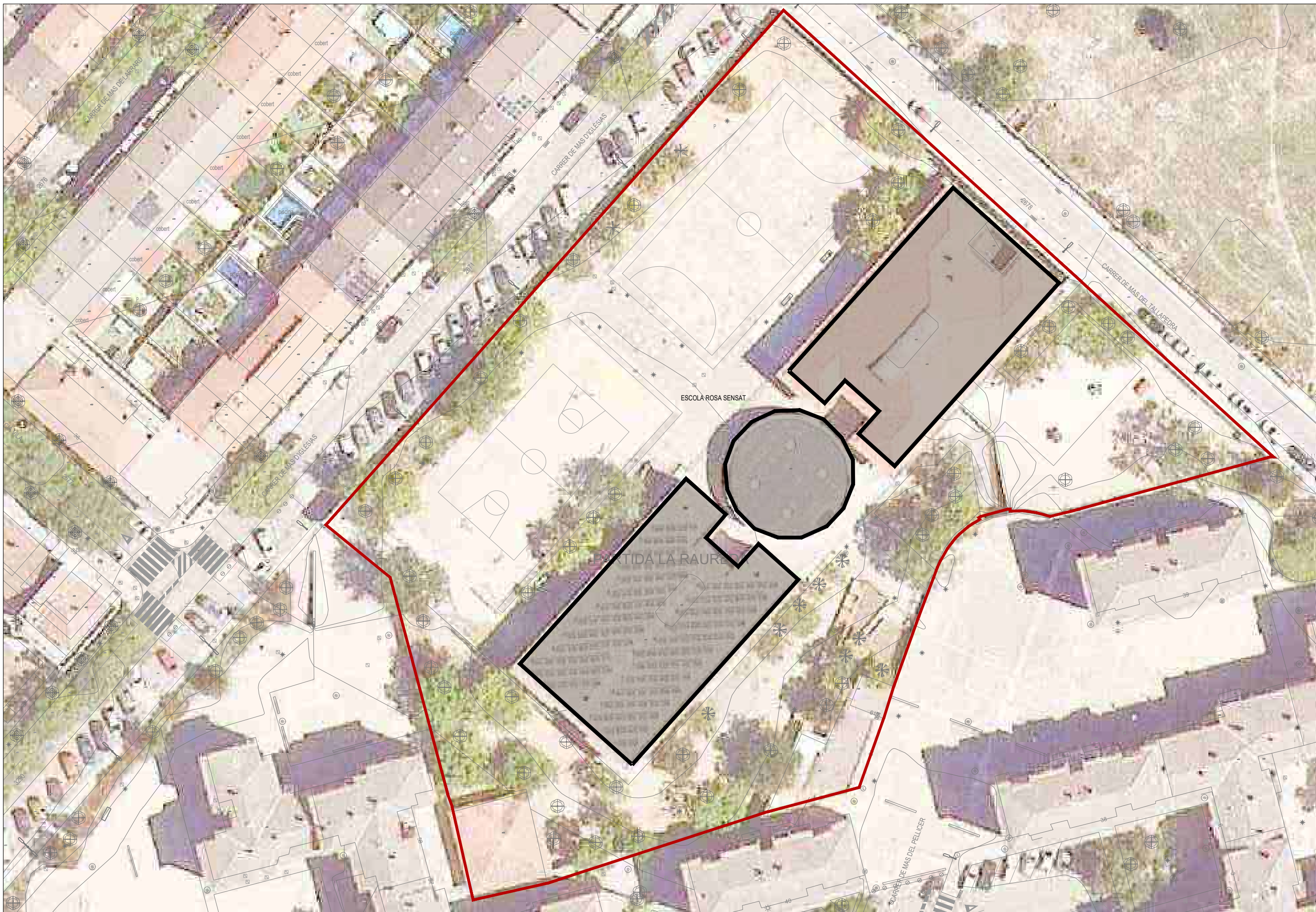




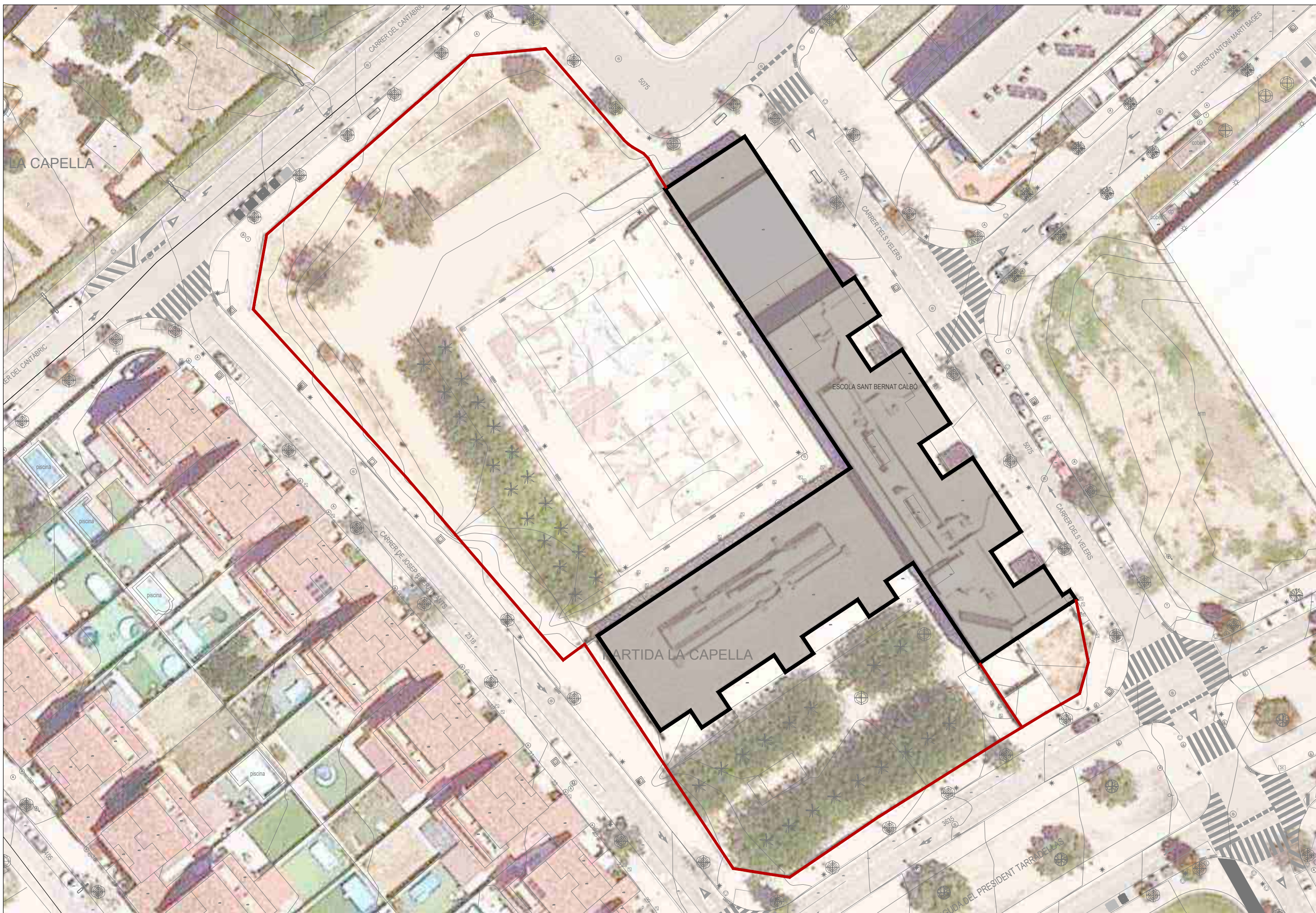


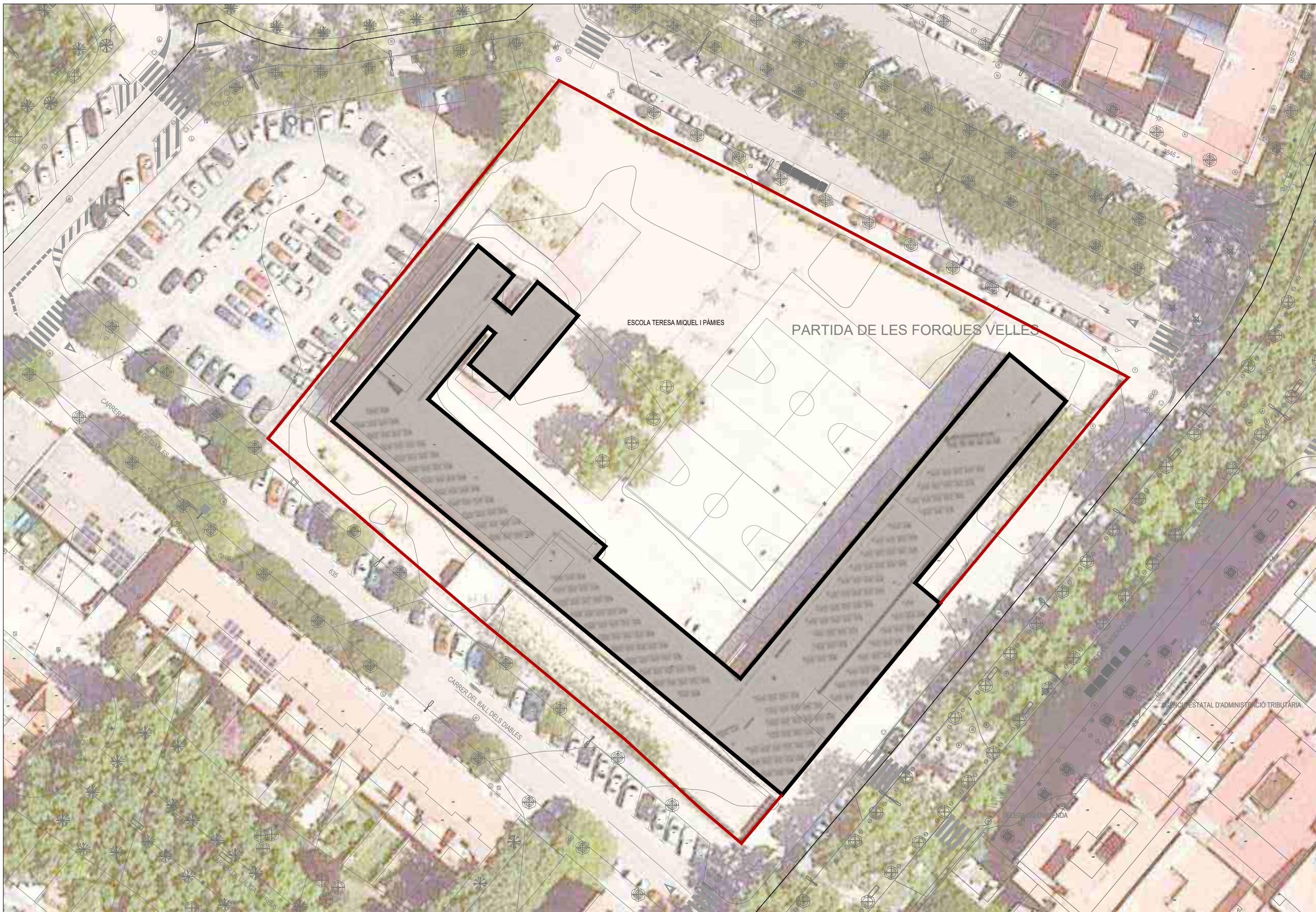








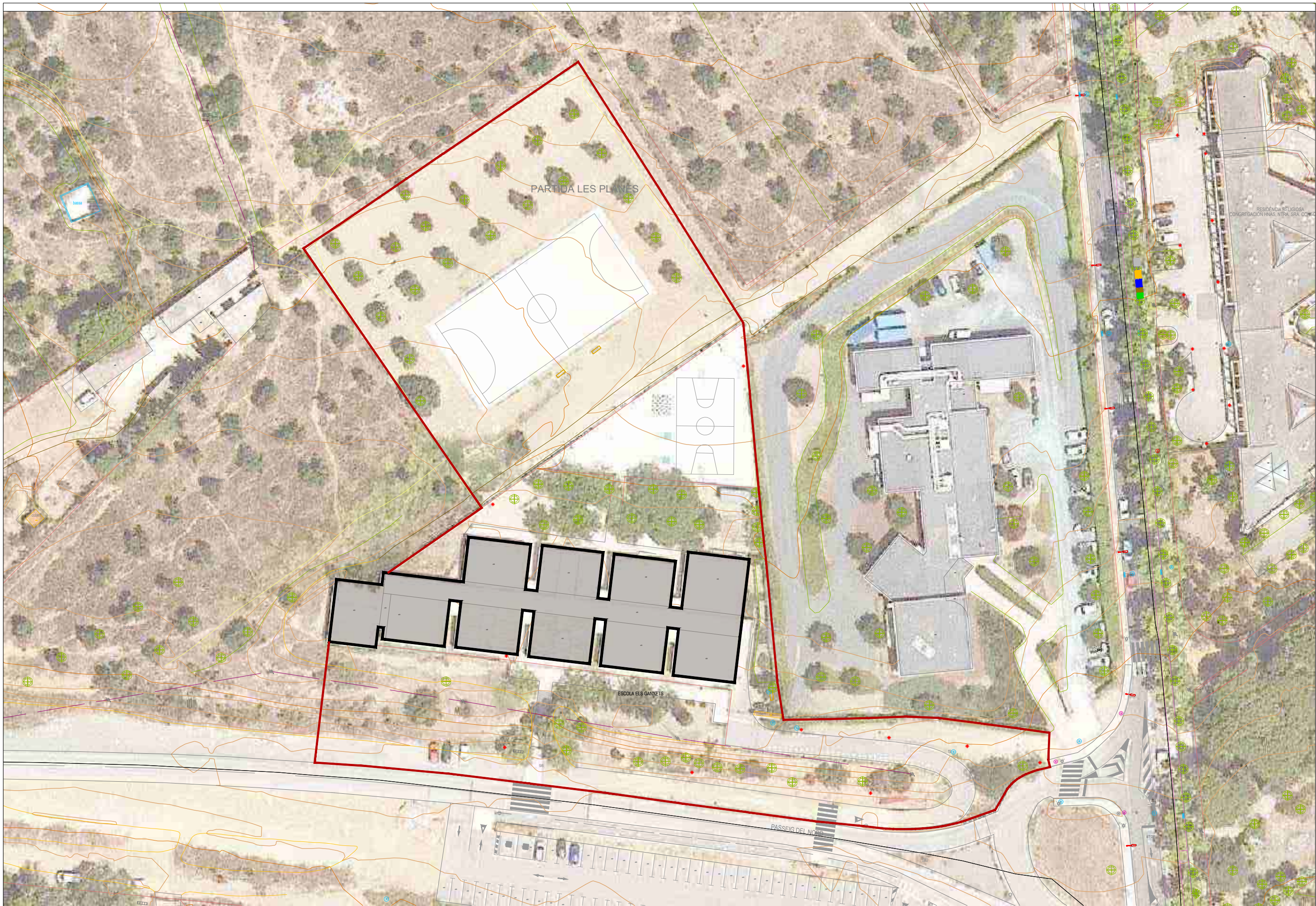














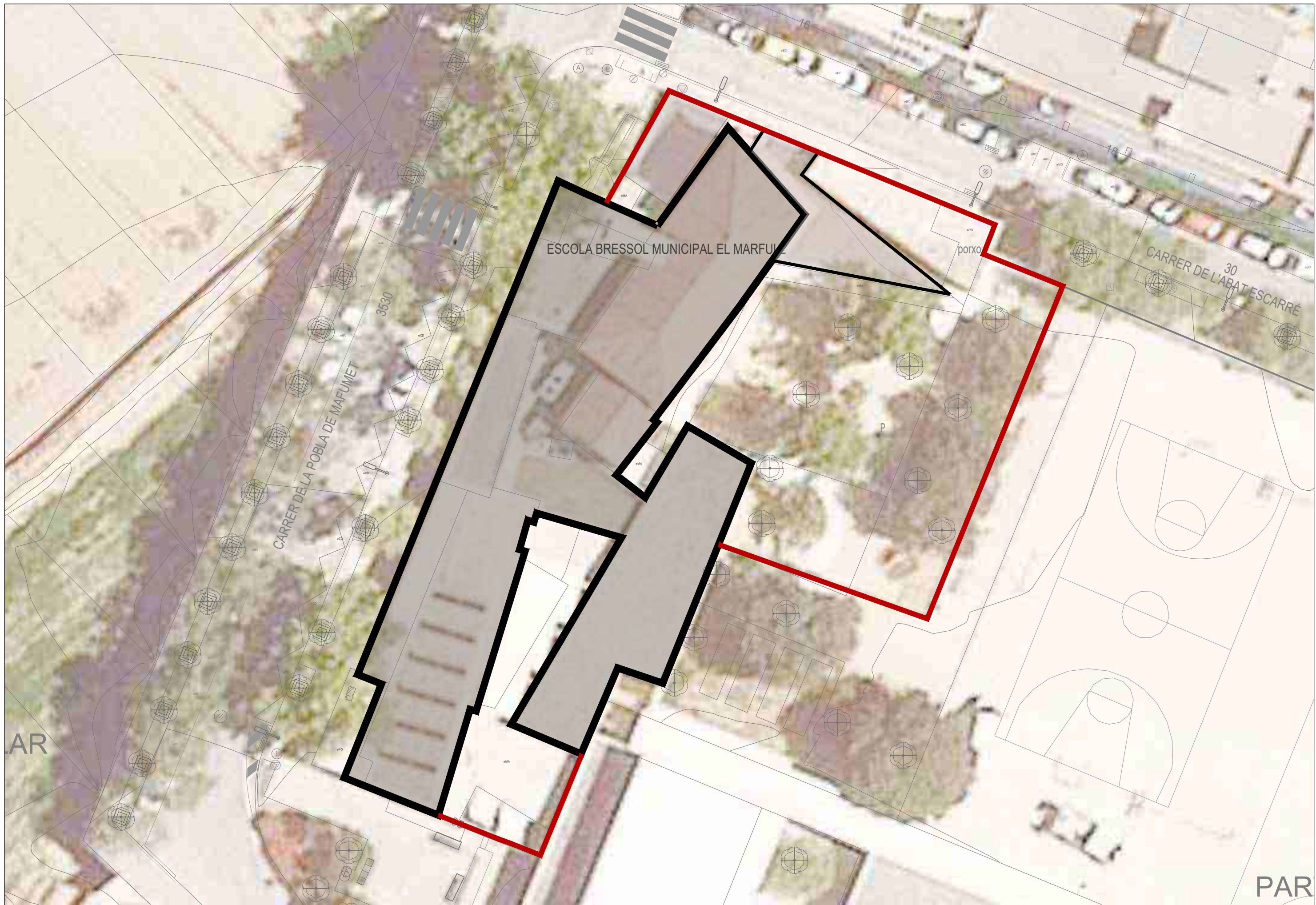
E.M.B. LA GINESTA

PARCIDA MONTEROLS

P

CARRER DE BADALONA
530

CARRER DE FIGUERES

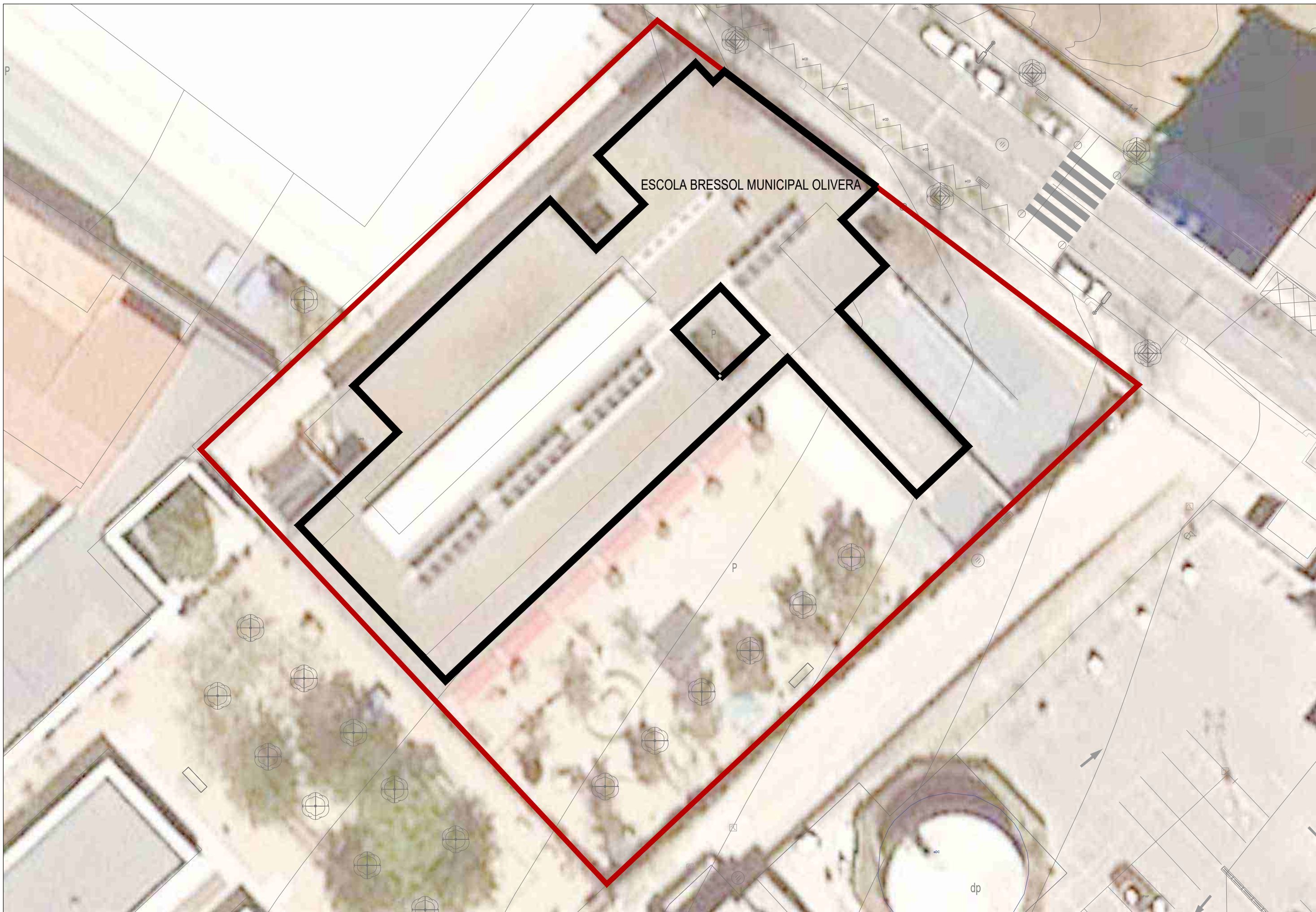




ESCOLA BRESSOL MUNICIPAL EL MARGALLÓ

PARTIDA LES QUARTERADES

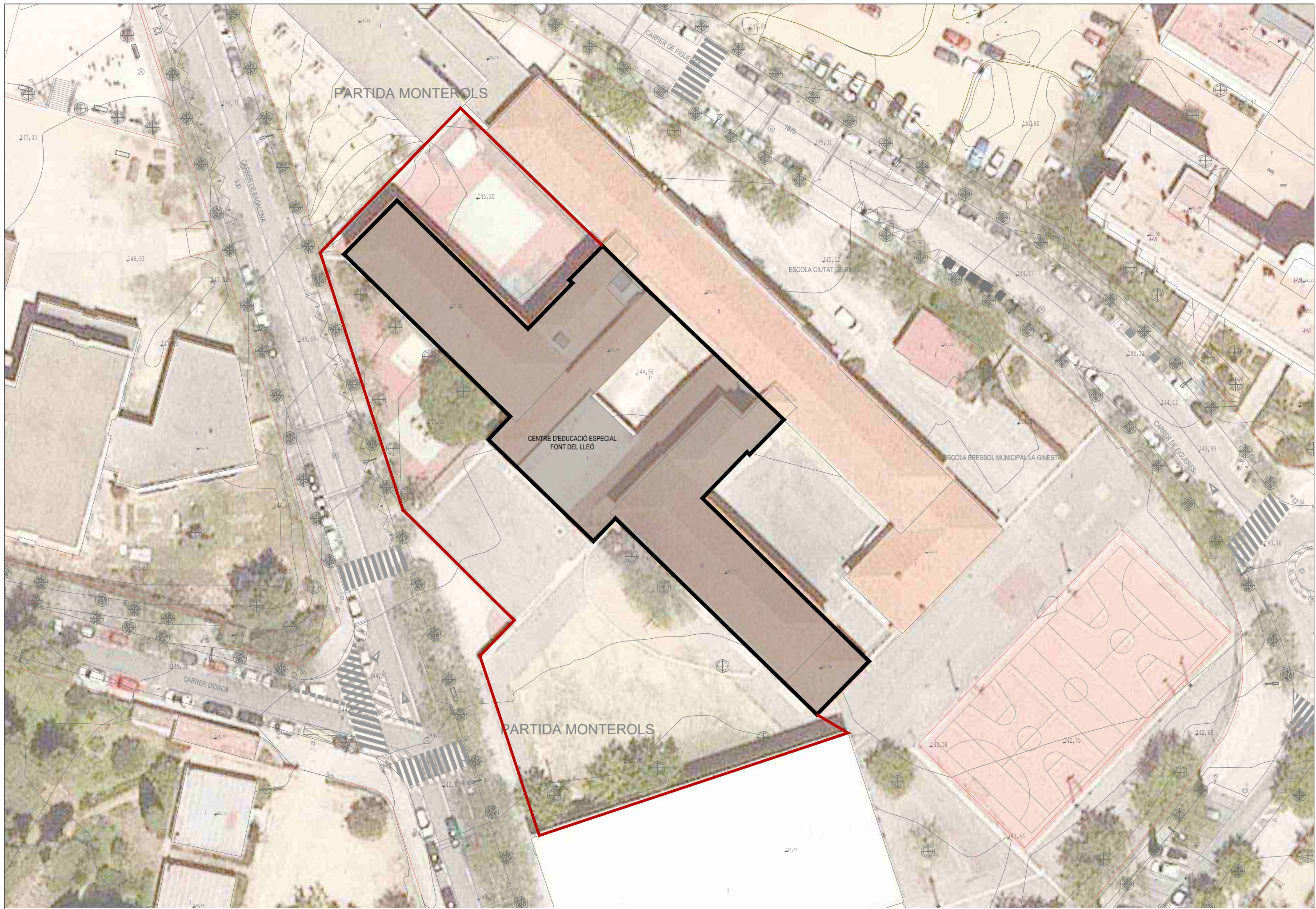


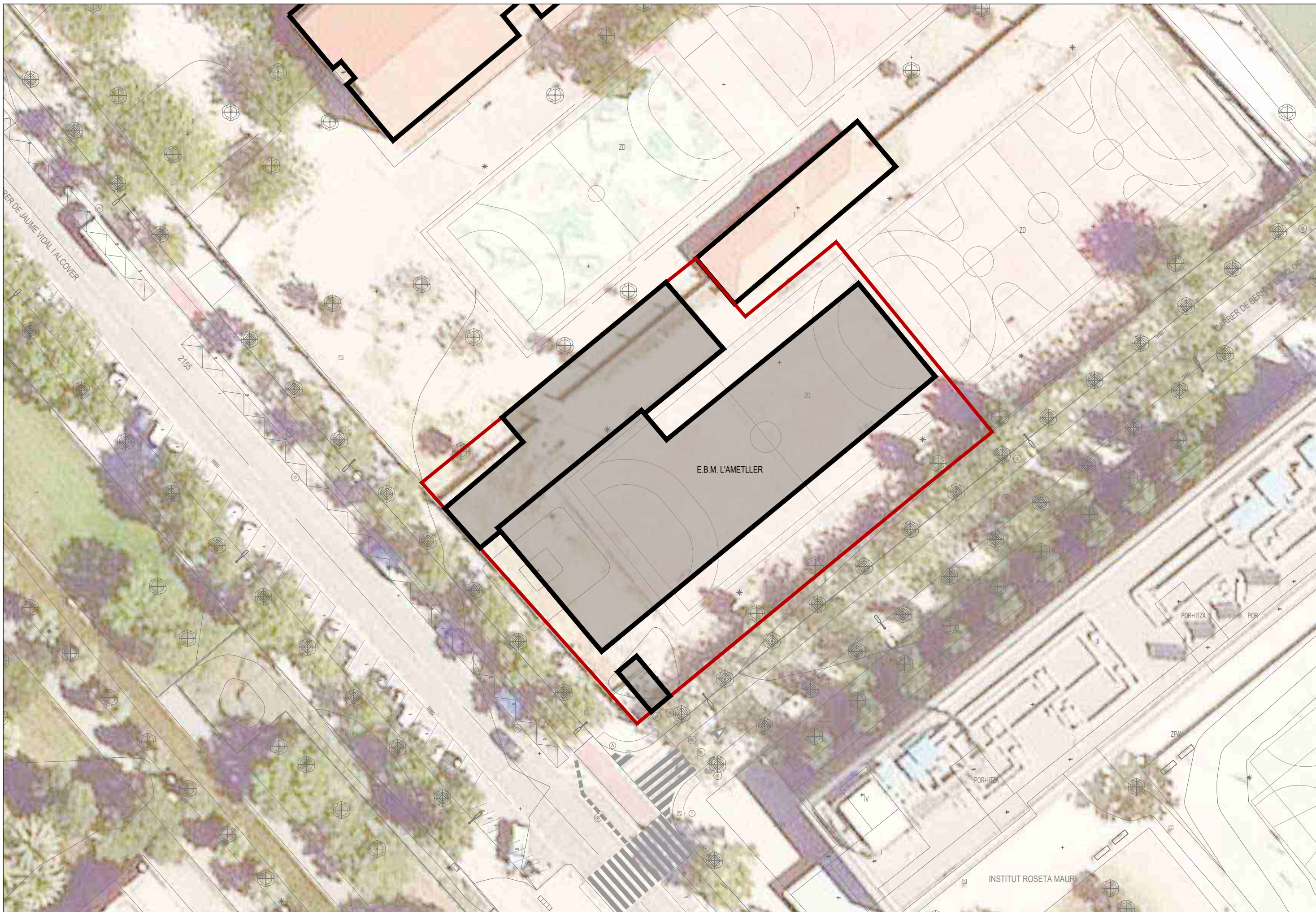


ESCOLA BRESSOL MUNICIPAL OLIVERA



ESCOLA BRESSOL MUNICIPAL EL LLIGABOSC





AMIDAMENTS PATIS ESCOLES

CENTRE	ADREÇA	ARBRAT <4m (u)	ARBRAT >4m (u)	Palmeres (u)	Pins (u)	Tala arbrat (u)
1 ESCOLA ALBERICH I CASAS	Cèlia Artiga i Esplugues ,10	51	8	0	0	0
2 ESCOLA CELIA I ARTIGA	Mont-Caro, Del, 2 – 6	8	6	0	2	0
3 ESCOLA CIUTAT DE REUS	Figueres, 2	26	6	0	0	1
4 ESCOLA EDUARD TODA	Montserrat Roig, 2	18	20	0	8	5
5 ESCOLA GENERAL PRIM	Doctor Ferran, 42	22	4	0	0	2
6 ESCOLA JOAN REBULL -5977	Onze de Setembre, Av 10	38	1	0	2	0
7 ESCOLA MARIA FORTUNY	Astorga, 19	58	6	0	0	3
8 ESCOLA MISERICÒRDIA i Parvulari	Gandesa, 13 i Gandesa 8	12	0	0	0	0
9 ESCOLA MONTSANT	Borges del Camp, 2	9	15	0	0	0
10 ESCOLA MOWGLI	Boca de la Mina Passeig, 11	21	8	1	0	0
11 ESCOLA POMPEU FABRA	Sardà, 23	19	0	0	0	0
12 ESCOLA PRAT DE LA RIBA	Prat de la Riba, Av, 36	1	7	0	0	0
13 ESCOLA ROSA SENSAT	Mas Pellicer, 63	42	14	3	0	0
14 ESCOLA RUBIO I ORS	Abat Oliba, Plaça 33	9	23	0	0	0
15 ESCOLA SANT BERNAT CALBO	Velers, Dels, 83	46	3	0	0	0
16 ESCOLA TERESA MIQUEL	Misericòrdia, Passeig 9A	35	3	0	0	0
17 ESCOLA LA VITXETA	de la Selva del Camp,6	67	0	0	2	0
18 INSTITUT ESCOLA PI DEL BURGAR	de Josep Vidal i Llecha ,1	46	2	0	10	0
19 ESCOLA ISABEL BESORA	Fuster Valldeperes, 7	14	16	0	2	0
20 ESCOLA ELS GANXETS	Nord Passeig 98	53	5	0	3	0
21 EBM LA GINESTA	Figueres, 2	20	0	0	0	0
22 EBM EL MARFULL i Mas Pintat	Abat Oliba, Plaça 35 i Abat Escarré 11	5	7	0	0	0
23 EBM EL MARGALLÓ	Salou De Av, 127 A	4	3	0	0	0
24 EBM MONTSANT	Borges del Camp, 2A	6	0	0	0	0
25 EBM L'OLIVERA	Puig i Ferrater 6	10	0	0	0	0
26 EBM EL LLIGABOSC	Apel·les Mestres, 39	10	0	0	0	0
27 CENTRE E. E. FONT DEL LLEÓ	Badalona, 15	7	5	0	0	0
28 EBM AMETLLER (NOVA)	Carrer Jaume Vidal i Alcover	24	0	0	0	0
TOTAL		681,00	162,00	4,00	29,00	11,00

Justificació de preus contracte de jardineria. Pressupost mensual mitjà.

UA	Descripció		Preu	
1	Esporga d'arbre <4m (u)	56,75	31,36 €	1.779,68 €
2	Esporga d'arbre >4m (u)	13,50	36,20 €	488,70 €
3	Fitosanitari palmeres (u)	0,33	35,50 €	11,83 €
4	Fitosanitari processionària (u)	2,42	13,50 €	32,63 €
5	Tala arbrat (u)	0,92	89,90 €	82,41 €

1	Esporga d'arbre <4m (u)		31,36 €	u
UA	Descripció	Amidaments	Preu	Parcial
<u>Recursos humans</u>				
h	Oficial 1ª indefinit	0,8325000	19,85 €	16,525 €
h	Peó Indefinit	0,8325000	14,31 €	11,913 €
				28,438 €
<u>Vehicles i maquinària (repercussió €/u)</u>				
u	Vehicles de transport i carrega.	0,0002316	5.578,650 €	1,292 €
u	Maquinària.	0,0001544	4.656,96 €	0,719 €
u	Utilitatge	0,0003089	1.455,30 €	0,449 €
				2,461 €
<u>Materials i altres (repercussió €/u)</u>				
u	Vestuari per operari	0,0007721	303,19 €	0,234 €
u	Equips de protecció operari	0,0007721	181,91 €	0,140 €
u	Gestió de residus mensual	0,0003861	30,33 €	0,012 €
u	Comunicació mensual	0,0003861	21,80 €	0,008 €
u	Adobs, fitosanitaris i altres mensual	0,0003309	202,52 €	0,067 €
				0,462 €
			Parcial 1	31,36

2	Esporga d'arbre >4m (u)		36,20 €	u
UA	Descripció	Amidaments	Preu	Parcial
<u>Recursos humans</u>				
h	Oficial 1ª indefinit	0,8970000	19,85 €	17,805 €
h	Peó Indefinit	0,8957000	14,31 €	12,817 €
				30,623 €
<u>Vehicles i maquinària (repercussió €/m2)</u>				
u	Vehicles de transport i carrega.	0,0004424	5.578,650 €	2,468 €
u	Maquinària.	0,0003539	4.656,96 €	1,648 €
u	Utilitatge	0,0003847	1.455,30 €	0,560 €
				4,676 €
<u>Materials i altres (repercussió €/m2)</u>				
u	Vestuari per operari	0,0014746	303,19 €	0,447 €
u	Equips de protecció operari	0,0014746	181,91 €	0,268 €
u	Gestió de residus mensual	0,0007373	30,33 €	0,022 €
u	Comunicació mensual	0,0007373	21,80 €	0,016 €
u	Adobs, fitosanitaris i altres mensual	0,0007373	202,52 €	0,149 €
				0,903 €
			Parcial 2	36,20

3		Fitosanitari palmeres (u)	35,500 €	u
UA	Descripció	Amidaments	Preu	Parcial
<u>Recursos humans</u>				
h	Oficial 1ª indefinit	0,9045000	19,85 €	17,954 €
h	Peó Indefinit	0,9045000	14,31 €	12,943 €
				30,898 €
<u>Vehicles i maquinària (repercussió €/m2)</u>				
u	Vehicles de transport i carrega.	0,0003316	5.578,650 €	1,850 €
u	Maquinària.	0,0003206	4.656,96 €	1,493 €
u	Utilitatge	0,0001923	1.455,30 €	0,280 €
				3,623 €
<u>Materials i altres (repercussió €/m2)</u>				
u	Vestuari per operari	0,0016028	303,19 €	0,486 €
u	Equips de protecció operari	0,0016028	181,91 €	0,292 €
u	Gestió de residus mensual	0,0008014	30,33 €	0,024 €
u	Comunicació mensual	0,0008014	21,80 €	0,017 €
u	Adobs, fitosanitaris i altres mensual	0,0008014	202,52 €	0,162 €
				0,982 €
			Parcial 3	35,50

4		Fitosanitari processionària (u)	13,50 €	u
UA	Descripció	Amidaments	Preu	Parcial
<u>Recursos humans</u>				
h	Oficial 1ª indefinit	0,3462000	19,85 €	6,872 €
h	Peó Indefinit	0,3462000	14,31 €	4,954 €
				11,826 €
<u>Vehicles i maquinària (repercussió €/m2)</u>				
u	Vehicles de transport i carrega.	0,0001202	5.578,650 €	0,671 €
u	Maquinària.	0,0001295	4.656,96 €	0,603 €
u	Utilitatge	0,0001346	1.455,30 €	0,196 €
				1,469 €
<u>Materials i altres (repercussió €/m2)</u>				
u	Vestuari per operari	0,0002805	303,19 €	0,085 €
u	Equips de protecció operari	0,0002805	181,91 €	0,051 €
u	Gestió de residus mensual	0,0002805	30,33 €	0,009 €
u	Comunicació mensual	0,0002805	21,80 €	0,006 €
u	Adobs, fitosanitaris i altres mensual	0,0002805	202,52 €	0,057 €
				0,207 €
			Parcial 4	13,50

5		Tala arbrat (u)	89,90 €	u
UA	Descripció	Amidaments	Preu	Parcial
<u>Recursos humans</u>				
h	Oficial 1ª indefinit	2,2969608	19,85 €	45,595 €
h	Peó Indefinit	2,0420180	14,31 €	29,221 €
				74,816 €
<u>Vehicles i maquinària (repercussió €/m2)</u>				
u	Vehicles de transport i carrega.	0,0011156	5.578,650 €	6,223 €
u	Maquinària.	0,0009960	4.656,96 €	4,639 €
u	Utilitatge	0,0009960	1.455,30 €	1,450 €
				12,311 €
<u>Materials i altres (repercussió €/m2)</u>				
u	Vestuari per operari	0,0046482	303,19 €	1,409 €
u	Equips de protecció operari	0,0046482	181,91 €	0,846 €
u	Gestió de residus mensual	0,0023241	30,33 €	0,071 €
u	Comunicació mensual	0,0019921	21,80 €	0,043 €
u	Adobs, fitosanitaris i altres mensual	0,0019921	202,52 €	0,403 €
				2,772 €
			Parcial 5	89,900 €