



# Agència Catalana de l'Aigua

## ÀREA D'EXECUCIÓ D'ACTUACIONS Departament de Projectes i Obres I

COMARCA:

**BAIX LLOBREGAT**

CONCA:

**LLOBREGAT**

TÍTOL:

**ACTUALITZACIÓ TÈCNIC-ECONÒMICA DEL PROJECTE D'ACABAMENT  
DE LES OBRES D'AMPLIACIÓ DEL CANAL LATERAL DE L'A2 DES DE  
LA RIERA DE SANT JUST AL RIU LLOBREGAT**

TERMES MUNICIPALS:

**SANT FELIU DE LLOBREGAT I SANT JOAN DESPÍ**

PRESSUPOST D'EXECUCIÓ PER CONTRACTE (SENSE IVA)

**370.163,98 €**





## **1. OBJECTE DEL DOCUMENT**

L'Agència Catalana de l'Aigua té interès en licitar l'actuació corresponent a l'execució de les obres d'ampliació del canal lateral de l'A2 des de la riera de Sant Just al riu Llobregat. L'objecte d'aquest document és justificar les necessitats d'actualització pressupostària i de termini d'execució esdevingudes d'ençà la redacció del "Projecte d'acabament de les obres d'ampliació del canal lateral de l'A2 des de la riera de Sant Just al riu Llobregat" amb clau LME.00036/01.P (en endavant el Projecte).

L'abast de les obres contingudes al Projecte és força limitat atès que el seu objecte és portar a terme la finalització de les obres incompletes de l'any 2008. El poc abast de l'actuació, combinat amb l'increment de preus durant els anys transcorreguts des de la redacció del projecte, han estat factors claus per a que la licitació de les obres hagi quedat deserta en dues ocasions anteriors.

Per a l'actualització tècnic-econòmica que es proposa en aquest document, el Projecte esmentat continua essent el document de referència tècnic i de condicions d'execució, introduint tan sols les actualitzacions de pressupost i termini que queden recollides a continuació.

## **2. NOU IMPORT DE LICITACIÓ-ESCOMESA ELÈCTRICA**

El Projecte preveu l'execució d'una nova escomesa per donar servei a la infraestructura existent. En concret, el pressupost inclou la següent partida:

1	ELEC001	u	Realització d'escomesa elèctrica des de la xarxa de distribució fins a la CGP per Endesa Distribució Elèctrica. Inclou: - Treballs de nova extensió de xarxa - Treballs d'adequació de les instal·lacions existents (P - 1)	85,486.27	1.000	85,486.27
---	---------	---	--------------------------------------------------------------------------------------------------------------------------------------------------------------------------------------------------------------------------------------	-----------	-------	-----------

Aquest pressupost es va determinar durant la redacció del projecte original prenent com a punt de partida l'oferta tècnica i econòmica facilitada per la companyia subministradora. Aquesta oferta corresponia a principis de l'any 2019.

El Pressupost d'Execució Material (PEM) de totes les obres incloses al projecte és de 231.248,44 €, de manera que únicament la partida de l'escomesa ja suposa un 36,97% del mateix. A la vista d'aquest percentatge important sobre el total de l'actuació, i atenent a les variacions dels costos unitaris que tenen habitualment els materials elèctrics necessaris per a l'execució d'aquesta partida, es considera necessari analitzar el seu cost i actualitzar-lo.

Per a realitzar aquesta tasca, s'ha actualitzat l'oferta econòmica i tècnica relativa a l'escomesa, tant amb l'actualització per part de la companyia subministradora com el seu contrast amb preus de mercat corresponents a l'any en curs.

En relació a la solució tècnica per al nou subministrament elèctric, l'actualització d'oferta sol·licitada a la companyia elèctrica posa de manifest que la solució prevista en el projecte continua essent vigent.



Per una banda, es conserva la connexió a la xarxa elèctrica a la mateixa línia aèria propera a l'àmbit de les obres, a on es realitza conversió a línia soterrada. La nova extensió de línia és completament soterrada i amb un traçat pràcticament equivalent al de l'oferta de l'any 2019, fins arribar a la ubicació prevista per al nou centre de transformació.

Per altra banda, des d'aquest centre de transformació, la nova línia elèctrica en baixa tensió també es contempla soterrada fins al punt de lliurament del nou subministrament elèctric. S'annexa al final d'aquest document les imatges corresponents a tots dos traçats, en mitja i baixa tensió.

És important tenir present també que els treballs necessaris per a disposar d'aquest subministrament elèctric cal dividir-los en dos conceptes diferents:

**Treballs a xarxa elèctrica existent:** corresponen a treballs d'entroncament, reforç i adequació de la xarxa elèctrica existent. Aquests treballs sobre instal·lacions existents en servei són d'execució exclusiva per part de la companyia elèctrica, de manera que en aquesta actualització tècnic-econòmica es contempla la provisió pressupostària corresponent per a que l'adjudicatari faci l'abonament corresponent a la companyia per a la seva execució.

**Treballs d'extensió de línia:** corresponen als treballs de noves línies elèctriques i de la resta d'instal·lacions necessàries incloent, des del punt de connexió de la xarxa ja existent, les línies elèctriques en alta/mitja tensió, les instal·lacions de transformació i les línies en baixa tensió fins a la ubicació del nou punt de subministrament. Aquests treballs els haurà d'executar directament l'adjudicatari de l'execució de les obres, tenint present les prerrogatives, projectes i legalitzacions corresponents per a que posteriorment es pugui realitzar la cessió de les instal·lacions a la companyia elèctrica.

En aquestes condicions es proposen tres imports nous que substitueixen, a tots els efectes, a la partida "ELEC001" reflectida anteriorment. Aquests imports resulten de considerar els anys transcorreguts des de la redacció del projecte i els esdeveniments de tot tipus que han afectat de forma directa i considerable sobre l'evolució dels preus de mercat. Aquesta evolució afecta especialment als costos d'execució de les actuacions relatives a l'escomesa elèctrica del projecte. Els imports establerts resulten de la consulta de nova oferta tècnic-econòmica a la companyia elèctrica i també de la previsió en base a preus de mercat.

CODI	UA	Descripció	Preu PEM	Amid.	Import
ESCOM01	Ut	Treballs d'adequació a la xarxa elèctrica existent a executar per part de la companyia elèctrica	20.000,00	1	20.000,00 €
ESCOM02	Ut	Treballs d'extensió de línia, incloent el cablejat i les instal·lacions de transformació elèctrica, necessàries per a tot el conjunt, tant línies d'alta/mitja tensió com de baixa tensió, i resta d'elements necessaris per a la seva completa execució, cessió i posterior posada en servei per part de la companyia elèctrica	137.800,00	1	137.800,00 €
ESCOM03	Ut	Redacció i tramitació de projectes de legalització per al conjunt de les instal·lacions de la nova escomesa elèctrica: extensió de línies en alta i baixa tensió i instal·lacions de transformació elèctrica. S'inclou el visat, taxes i gestió documental necessària	7.500,00	1	7.500,00 €



### 3. PRESSUPOST DE LICITACIÓ ACTUALITZAT

Tenint present aquestes actualitzacions econòmiques per als treballs corresponents a l'escomesa elèctrica, el balanç total i el nou pressupost de licitació per al conjunt de les obres és el següent:

• Pressupost d'execució material (PEM) projecte 2019: .....	231.248,44 €
• Pressupost partida ELEC001, a eliminar:.....	-85.486,27 €
<hr/>	
PEM resultant sense escomesa elèctrica: .....	145.762,17 €
• PEM total corresponent a les noves partides d'escomesa: .....	165.300,00 €
<hr/>	
<b>Nou PEM resultant amb actualització d'escomesa elèctrica: .....</b>	<b>311.062,17 €</b>

A partir d'aquest nou PEM actualitzat, aplicant els percentatges corresponents de despeses generals i benefici industrial, s'obté el nou pressupost de licitació de les obres.

• Pressupost d'execució material actualitzat (sense IVA): .....	311.062,17 €
• 13% de despeses generals, sobre 311.062,17 €.....	40.438,08 €
• 6% de benefici industrial, sobre 311.062,17 €.....	18.663,73 €
<hr/>	
<b>Pressupost d'execució per contracta, sense IVA.....</b>	<b>370.163,98 €</b>
21% IVA, sobre 370.163,98 .....	77.734,44 €

Així doncs, tenint en compte les partides definides al pressupost del projecte i l'actualització de les partides per als treballs corresponents a l'escomesa elèctrica, d'acord a tot el descrit i justificat els apartats anteriors, s'estableix com a nou pressupost d'execució per contracta l'import de **TRES-CENTS SETANTA MIL CENT SEIXANTA-TRES EUROS AMB NORANTA-VUIT CÈNTIMS**, sense IVA.

### 4. NOU TERMINI D'EXECUCIÓ DE LES OBRES

El projecte constructiu redactat l'any 2019 preveia un termini d'execució de les obres d'un mes i una setmana (1,25 mesos). Tot i que l'abast de les obres és força limitat, aquest termini es considera a hores d'ara insuficient pels següents motius:

- L'actualització d'oferta per part de la companyia elèctrica posa de manifest que actualment estableix terminis d'execució força més llargs que els proposats en l'oferta realitzada en fase de redacció del projecte. En concret la nova oferta de la companyia proposa un termini d'execució dels treballs de 80 dies, enfront els 30 dies de l'oferta realitzada l'any 2019.
- Atès el temps transcorregut des de la redacció del projecte es considera prudent disposar de més termini per a poder repassar l'estat de les instal·lacions existents i disposar de marge per a fer front a possibles contingències.

En aquestes condicions, es proposa disposar en aquesta actualització d'un termini total de quatre (4) mesos per a l'execució de les obres.

## CONCLUSIONS

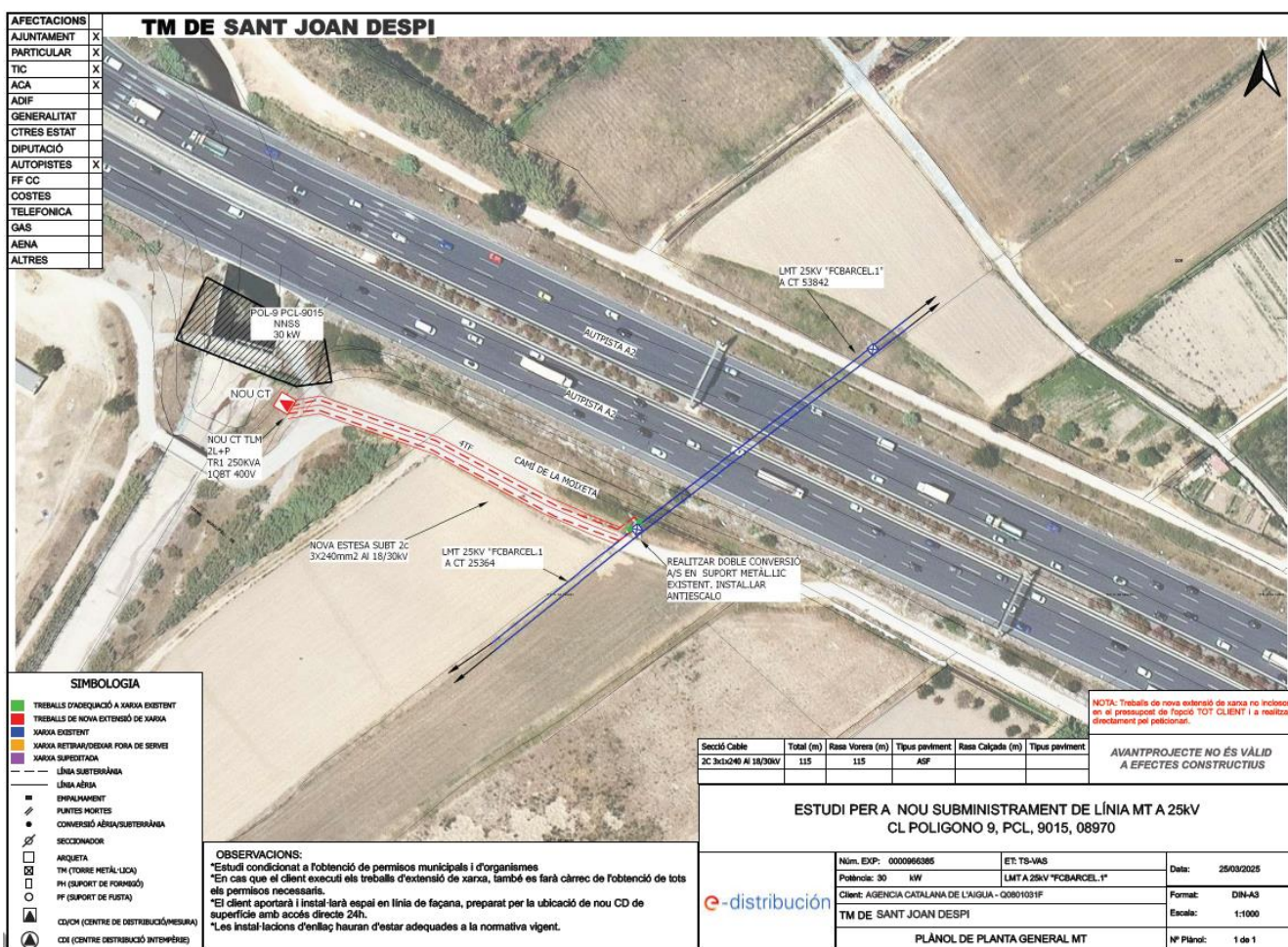
Com a resum de les actualitzacions proposades per a la licitació de les obres corresponents al "Projecte d'acabament de les obres d'ampliació del canal lateral de l'A2 des de la riera de Sant Just al riu Llobregat" amb clau LME.00036/01.P.

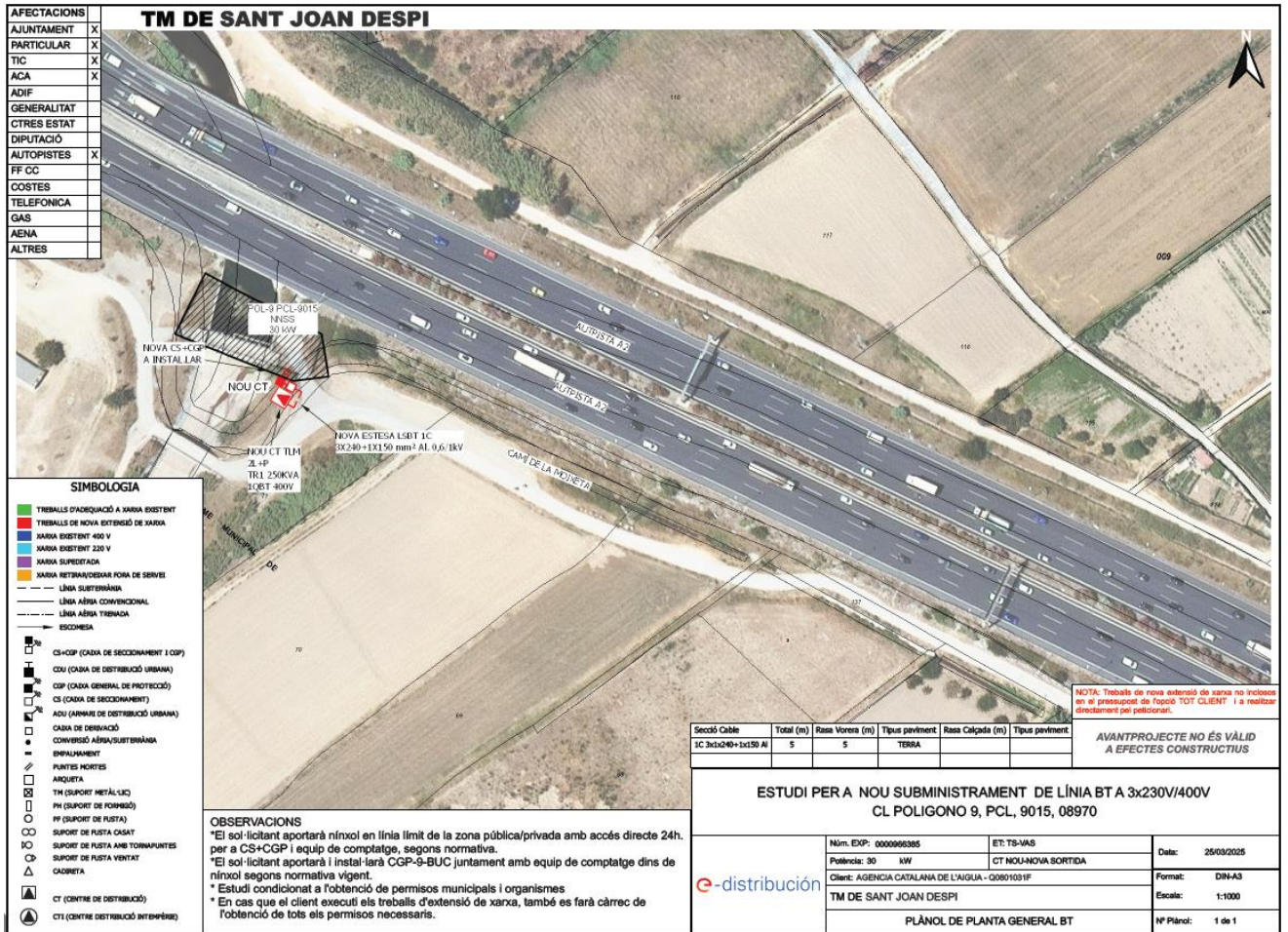
### Actualització de l'import de licitació:

Establir com a pressupost de licitació el corresponent a **TRES-CENTS SETANTA MIL CENT SEIXANTA-TRES EUROS AMB NORANTA-VUIT CÈNTIMS (370.163,98 € + IVA)**.

### Actualització del termini d'execució de les obres:

Establir un termini d'execució de les obres de **QUATRE (4) mesos**.





AFECTACIONS	
AJUNTAMENT	X
PARTICULAR	X
TIC	X
ACA	X
ADIF	X
GENERALITAT	
CTRES ESTAT	
DIPUTACIÓ	
AUTORITATES	X
FF CC	
COSTES	
TELEFONICA	
GAS	
AENA	
ALTRES	

**TM DE SANT JOAN DESPI**

**SIMBOLOGIA**

- TREBALLS D'ADREQUACIÓ A XARXA EXISTENT
- TREBALLS DE NOVA EXTENSIÓ DE XARXA
- XARXA EXISTENT 400 V
- XARXA EXISTENT 220 V
- XARXA SUBESTACIÓ
- XARXA RETIRADA/COBRAR FORA DE SERVEI
- LÍNEA SUBTERRÀNIA
- LÍNEA AÈRIA CONVENCIIONAL
- LÍNEA AÈRIA TRENADA
- ESCOMESA
- CS+OP (CADA DE SECCIONAMENT I COP)
- COU (CADA DE DISTRIBUCIÓ URBANA)
- COP (CADA GENERAL DE PROTECCIÓ)
- CS (CADA DE SECCIONAMENT)
- ADU (ARMARI DE DISTRIBUCIÓ URBANA)
- CADA DE DERIVACIÓ
- CONVERSIÓ AÈRIA/SUBTERRÀNIA
- ENPAIAMENT
- PUNTES MORTES
- ANQUETA
- TM (SUPORT METÀL·LIC)
- PM (SUPORT DE FERRUGI)
- PP (SUPORT DE FUSTA)
- CO SUPORT DE FUSTA CASAT
- IC SUPORT DE FUSTA AMB TORNAFURTES
- OP SUPORT DE FUSTA VENTAT
- CAOBETA
- CT (CENTRE DE DISTRIBUCIÓ)
- CTI (CENTRE DISTRIBUCIÓ INTÈRMEDI)

**OBSERVACIONS**

- \*El sol·licitant aportarà nínxol en línia límit de la zona pública/privada amb accés directe 24h. per a CS+CGP i equip de comptatge, segons normativa.
- \*El sol·licitant aportarà i instal·larà CGP-9-BUC juntament amb equip de comptatge dins de nínxol segons normativa vigent.
- \* Estudi condicionat a l'obtenció de permisos municipals i organismes
- \* En cas que el client executi els treballs d'extensió de xarxa, també es farà càrrec de l'obtenció de tots els permisos necessaris.

Secció Cable	Total (m)	Rasa Voreira (m)	Tipus paviment	Rasa Calçada (m)	Tipus paviment
1C 3x1x240+1x150 Al	5	5	TERRA		

AVANTPROJECTE NO ÉS VÀLID A EFECTES CONSTRUCTIUS

**ESTUDI PER A NOU SUBMINISTRAMENT DE LÍNIA BT A 3x230V/400V CL POLIGONO 9, PCL, 9015, 08970**

Núm. EXP: 0000990385	ET: TB-VAS	Data: 25/03/2025
Poloncia: 30 kW	CT NOU-NOVA SORTIDA	Format: DIN-A3
Client: AGENCIA CATALANA DE L'AGUA - Q0801031F	TM DE SANT JOAN DESPI	Escala: 1:1000
PLÀNOL DE PLANTA GENERAL BT		Nº Plànol: 1 de 1