



PLIEGO DE PRESCRIPCIONES TÉCNICAS PARA EL SUMINISTRO DEL VESTUARIO PARA LA PROTECCIÓN CIVIL DE LA GENERALITAT DE CATALUÑA

1 Objeto

Suministro de vestuario diverso para el personal de Protección Civil de la Generalitat de Cataluña, para el año 2026
Contrato dividido en dos lotes.

- Lote 1: **Polos** de manga larga, **polos** de manga corta, pantalones, cazadoras, anoraks y etiquetas identificativas.
- Lote 2. Gorras, mochilas, cinturones, camisetas térmicas, zapatos y calcetines.

2 Lote 1 - Características técnicas

A continuación, se describen las características de las diferentes piezas que conforman este pliego.

2.1 **Polos de manga corta**

General

Prenda de ropa de color gris claro **PANTONE** 420 C con refuerzo (canesú) a los hombros en rojo **PANTONE** 485 y **ribeteados** en blanco.

Los **polos** serán ligeramente entallados y se confeccionarán en dos versiones: hombre y mujer.

Identificación visual

En el pecho, a la derecha, y en forma de bordado figurará la inscripción “protección civil” en color negro, con los cuadrados rojos, de 7 cm de anchura y la altura en proporción, de acuerdo con la identidad corporativa de la Protección Civil de la Generalitat de Cataluña. Los modelos **de logotipado** se encuentran en [la página de identidad corporativa](#) propia de Protección Civil del web de la Generalitat de Cataluña.

Debajo irá una veta adherente tipo “Velcro®” o similar para añadir la etiqueta identificativa del cargo con una medida de 7 cm de anchura por 2 cm de altura (ver características en el punto 2.6.)

En el pecho a la izquierda figurará el escudo de la Generalitat de Cataluña cosido, de efecto metálico, con una medida de 4 cm de anchura por 4 cm de altura, elaborado a partir de una base de tejido tipo trapo con una composición de 80% lana y 20% poliamida, con impresiones hechas en un compuesto termoplástico de resinas vinílicas.

A las espaldas figurará la inscripción “protección civil” en color negro, con los cuadrados rojos, en **transfer** certificado, de 25 cm de anchura y la altura en proporción de acuerdo con la identidad corporativa de la Protección Civil de la Generalitat de Cataluña. Con las mismas características, en la nuca figurará la senyera con una medida aproximada de 2,5 cm x 2,5 cm.



En la manga derecha figurará el escudo, en transfer certificado con una medida de 5 cm de anchura por 5 cm de altura, de acuerdo con la imagen siguiente:

Se definirá con la empresa adjudicataria la posición final exacta y dimensiones de los elementos identificativos mencionados. Las inscripciones y logotipos realizados con la técnica de transfer certificado cumplirán con las características técnicas siguientes:

- Ensayos de ciclos de lavado y solidez a la luz y resistencia a la abrasión, de acuerdo con la norma UNE ISO 15797:2018 con 30 ciclos de lavado.
- 30 ciclos de lavado sin detectar anomalías o deterioros de color, uniformidad y adherencia sobre el tejido.
- Solidez a la luz de 5.
- Resistencia a la abrasión de mínimo 100.000 ciclos.

Parte delantera

Cada delantera del **polo** tiene que tener dos bolsillos con una tapa acabada en forma de pico. En la parte central de cada bolsillo tiene que haber dos pliegues cerrados de arriba abajo. Cada una de las **tapetas** de los bolsillos tiene que tener una apertura de 2,5 cm situada a la parte más próxima del cierre central de la pieza que permita poner un bolígrafo. Las medidas de los bolsillos tienen que permitir que a la parte superior de esta, y por debajo del canesú, haya suficiente espacio para colocar los elementos corporativos en todas las tallas de polos.

El **polo** cerrará en la parte delantera central de la pieza con botones claros en todo el cierre de arriba abajo pero solo los dos primeros botones se abrirán y cerrarán, los otros quedarán fijos.

El cierre de la apertura central de los **polos** femeninos cerrará solapando el lado derecho sobre la izquierda.

Parte posterior

El borde inferior de la parte posterior tiene que tener forma ligeramente redondeada.

Mangas

El borde de la manga tiene que tener unos 2'5 cm de ancho aproximadamente.

Cuello

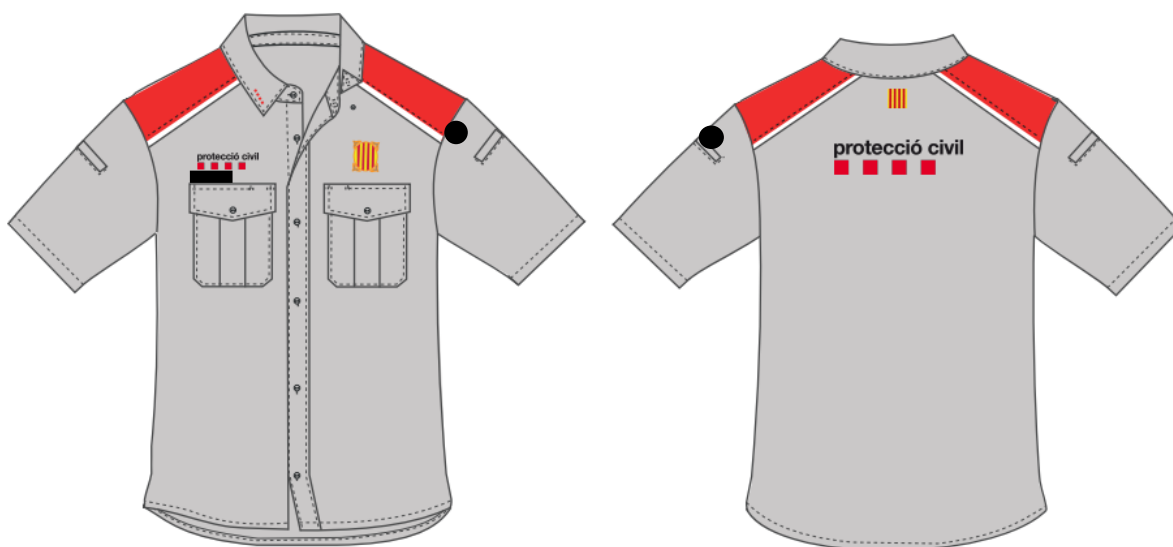
Cuello camisero con peu de coll y dos botones claros para el cierre de las solapas con botón oculto.

Espalda

En la parte superior del polo y en cada lado de la espalda, tiene que haber un refuerzo de color rojo. La parte más ancha medida aproximadamente 15 cm, situada a la parte más próxima a las mangas y la parte más estrecha medida 10 cm situada a la parte más próxima al cuello. Este refuerzo tiene que llevar un ribete con alma de color blanco de 3 mm sobre las partes delantera y posterior.

Imagen orientativa

CAMISA M/C



Tallas

La empresa adjudicataria tendrá que suministrar los polos de las tallas estándares según la normativa EN 13402 basada en las dimensiones corporales medidas en centímetros y también de las medidas especiales que puedan surgir.

La empresa adjudicataria tendrá que facilitar toda la información relativa a las medidas corporales relativas a cada talla.

Características técnicas del tejido principal

Características tècniques	Normas	Valores
Ligamiento		Tejido de punto
Peso	UNE 40339	165±5 g/m ²
Composició	UNE EN ISO 1833-1:20	100% polilobulato con sección especial i iones de plata. El 50% del hilo es poliéster reciclado
Estabilitat dimensional	EN ISO 5077:2008	Longitudinal: ±1% Transversal: ±1%
Resistencia a los enganches (Snagging)	ASTM D 3939/D3939M-13	4
Resistencia al estallido	EN ISO 13938-2:2000	>915 kPa
Resistencia al vapor de agua	EN ISO 11092:2014	Ret : 2,07 m ² Pa/W
Resistencia térmica	EN ISO 11092:2014	0,0151 m ² W/W
Resistència a la perforación	UNE 40385:1979	>555N
Permeabilidad al aire	EN ISO 9237:1995	>1.150 mm/s

Característiques tècniques	Normas	Valores
Resistencia al desgarró	EN ISO 13937-2:2000	Longitudinal : >20N Transversal : >44N
Resistència a la tracció y alargamiento	EN ISO 13934-1:2013	Longitudinal : >430N/ >124% Transversal : >500N/ >130%
Resistencia a la formación de pilling	EN ISO 12945-2:2020	Nº de ciclos: 18.000 Grado pilling: 5
Resistencia a la abrasión	EN ISO 12947-2:2016	14.000 ciclos Grado de pilling:3-4
Solidez de la tinte al fregamiento	ISO 105-X12:2016	Seco: 4 Húmedo: 4
Solidez del tinte al sudor	EN ISO 105-E04:2013	Ácido: 4 Básico: 4
Solidez de color al planchado	EN ISO 105-X11:1996	Seco: 4 Mojado: 4
Solidez del color del lavado (60°C)	EN ISO 105-C06:2016	Degradación: 4 Descarga: 4
Actividad antibacteriana	ATCC-6538 Test 100-2019	>99% reducció

2.2 Polos de manga larga

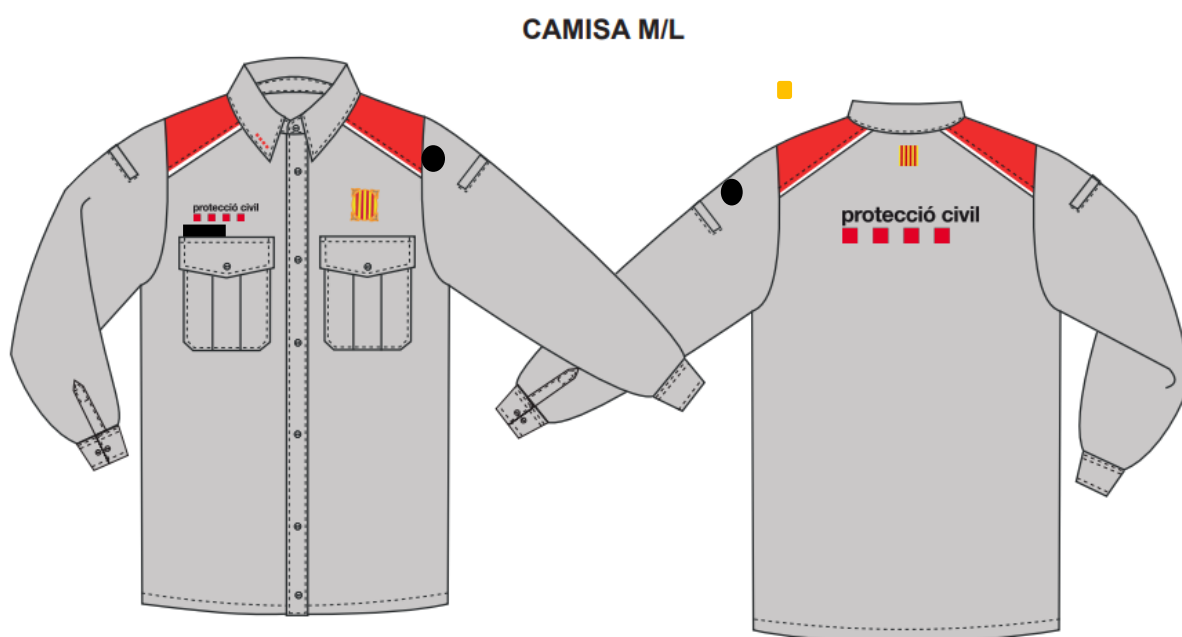
General

Las características de los polos de manga larga serán las mismas que las del polo de manga corta, incluidas las identificaciones, excepto las mangas que tendrán puño camisero de 5,5 cm de ancho con un ojal que vaya abrochado con un botón de color claro

El polo tiene que disponer de dos botones en el puño para poder graduar el diámetro de anchura de la boca del puño.

Las condiciones de las tallas también serán las mismas que para los polos de manga corta.

Imagen orientativa



2.3 Pantalón

General

Pieza de ropa mono-elástica de color negro.

Parte delantera

Está formada por dos piezas: izquierda y derecha. Estas piezas están unidas por los laterales, entrepierna y tiro. Dos bolsillos delante y abertura sesgada tipo americano de 15 cm.

Unos 5 cm aproximadamente por debajo del extremo inferior de estos bolsillos habrá un bolsillo lateral tipo mistera en cada pierna, cogiendo la parte delantera y posterior del pantalón, de 15 cm de apertura y cierre mediante cremallera con doble labio y vivo

solapado. Los bolsillos tienen que disponer de un tirador de caucho y cierre mediante cremallera.

La bolsa interior de todos los bolsillos estará confeccionada con tejido ligero.

Por encima del bolsillo lateral derecho, irá en bordado la inscripción “protección civil” en blanco y con los cuatro cuadrados rojos de acuerdo con la identidad corporativa de protección civil de la Generalitat de Cataluña, con unas dimensiones aproximadas de 7 cm de anchura y la altura proporcional.

Parte posterior

Está formada por dos piezas unidas por los laterales, por la entrepierna y por el tiro. En la pieza derecha de la parte posterior se situará un bolsillo igual que los laterales de las piernas.

Cintura

La parte delantera de la cintura se tiene que dividir en dos tramos separados entre ellos para permitir el cierre de la cremallera central a la parte delantera del pantalón. Por encima de la cremallera, se tiene que incluir el cierre tipo aguja de gancho metálica y botón negro decorativo exterior. El tramo de la parte izquierda que realiza el cierre tiene que quedar sobrepuesto al tramo de la parte derecha para permitir el cierre del pantalón.

La cintura, en su totalidad o en parte de ella, tendrá que estar confeccionada o incluir en su interior material elástico en una altura de 5 cm aproximadamente.

En la parte superior de la cintura, en todo su contorno, tiene que situarse un total de 5 trabillas: dos en la parte delantera y tres en la parte posterior del pantalón. Las trabillas tienen que tener unas dimensiones aproximadas de 2,5 cm de anchura y dejar un paso libre de 8 cm para colocar el cinturón. Las trabillas dispondrán de un ojal en la parte inferior y cerrarán mediante botones de color negro por debajo de la cintura.

En su cara interna, la cintura tiene que disponer por un lado de silicona para mejorar la sujeción del pantalón.

Imagen orientativa



Tallas

La empresa adjudicataria tendrá que suministrar los pantalones de las tallas estándares según la designación de la normativa EN 13402 basada en las dimensiones corporales medida en centímetros y también de las medidas especiales que puedan surgir.

La empresa adjudicataria tendrá que facilitar toda la información relativa a las medidas corporales relativas a cada talla.

Características técnicas del tejido principal

Características tècniques	Normas	Valores
Estructura		Sarja 3e1
Peso	UNE 40339	245 ± 5 g/m ²
Composició	UNE EN ISO 1833-1:20	52% poliamida/40% poliéster/ 8% elastan ± 5%
Estabilitat dimensional	EN ISO 5077:2008	Longitudinal: 3% Transversal: 3%
Resistencia a l'abrasión	UNE-EN ISO 12947-2:1999	>30.000 cycles 9kPa No s'han d'apreciar canvis
Resistencia a la tracción	EN ISO 13934-1:2013	Urdido: 1.400N Trama: 750N
Recuperación elástica	EN 14704-1:2005	Urdido: recuperado >98% Trama: recuperado >98%
Resistencia a la formación de pilling	EN ISO 12945-2:2020	Nº de ciclos: 10.000 Grado pilling: ≥4
Resistencia de los tejidos al moolde superficial (Spray test)	UNE EN 24920:1993	4
Solidez del tinte al fregamiento	ISO 105-X12:2016	Seco: 4 Húmedo: 4
Solidez del tinte al sudor	EN ISO 105-E04:2013	Ácido: 4 Básico: 4
Solidez del color al planchado	EN ISO 105-X11:1996	Seco: 4 Mojado: 4

Característiques tècniques	Normas	Valores
Solidez del color al lavado (60°C)	EN ISO 105-C06:2016	Degradación: 4 Descarga: 3-4

2.4 Cazadora

General

Cazadora técnica corta de altas prestaciones: **cortavientos** y de abrigo. El color de la cazadora será gris oscuro **PANTONE** 432 C del mismo color y diseño que las actuales cazadoras que utiliza la protección civil de la Generalitat de Cataluña.

El tejido principal será tipo sándwich compuesto por una membrana impermeable al exterior, una transpirable en medio y un acabado en tejido polar a la parte interior (**softshell**).

Estará formada por dos piezas delanteras, una pieza posterior, mangas y cuello. Las piezas delanteras cerrarán con cremallera de arriba abajo e irán cosidas con las mangas y el cuello en diagonal, de acuerdo con la imagen orientativa. El cuello tendrá una altura de 7 cm

Identificación visual

Será la misma que la definida para los polos excepto:

- La inscripción en el pecho, a la derecha que no será bordado, sino en transfer certificado de acuerdo con las características descritas.
- A las espaldas, la inscripción "protección civil" será en transfer certificado de color gris claro reflectante, con los cuadrantes rojos, de 25 cm de anchura y altura en proporción, de acuerdo con la identidad corporativa de la Protección Civil de la Generalitat.

Imagen orientativa



Tallas

La empresa adjudicataria tendrá que suministrar los pantalones de las tallas estándares según la designación de la normativa EN 13402 basada en las dimensiones corporales medida en centímetros y también de las medidas especiales que puedan surgir.

La empresa adjudicataria tendrá que facilitar toda la información relativa a las medidas corporales relativas a cada talla.

Características tècniques del tejido

Características técnicas	Normas	Valores
Estructura		Tejido tricapa Capa exterior: sarja 2/1 Capa intermedia: membrana PU

Características técnicas	Normas	Valores
		Capa interior: polar con acabado antipilling
Peso	UNE 40339	300 ± 5 g/m ²
Composición	UNE EN ISO 1833-1:20	97% poliéster/ 3% fibras elásticas Membrana PU ± 5%
Estabilidad dimensional	EN ISO 5077:2008	Longitudinal: 3% Transversal: 3%
Resistencia a la tracción	ISO 13934-1:2013	Urdido: 750N Trama: 450N
Resistencia al desgarro	ISO 13937-2:2000	Urdimbre: 35N Trama: 20N
Resistencia a la formación de pilling	EN ISO 12945-2:2020	Nº de ciclos: 1.000 Grado pilling: ≥4
Resistencia al vapor de agua	EN ISO 11092:2014	Ret: 34,18 m ² Pa/W Clase 2
Resistencia a la flexión	EN ISO 7854:1997	Ciclos: 9.000 Sin cambios, ni fisuras ni delaminaciones.
Permeabilidad al aire	EN ISO 9237:1995	1,26 mm/s
Solidez del tinte al fregamiento	ISO 105-X12:2016	Seco: 4 Húmedo: 4
Solidez del tinte al sudor	EN ISO 105-E04:2013	Acido: 4-5 Básico: 4-5
Solidez del color al planchado	EN ISO 105-X11:1996	Seco: 4 Mojado: 4

Características técnicas	Normas	Valores
Solidez del color al lavado(60°C)	EN ISO 105-C06:2016	Degradación: 4-5 Descarga: 3-4

2.5 Anorac

General

Anorak impermeable y de abrigo de color gris oscuro **PANTONE** 432 C igual que la cazadora.

Delanteros

Los delanteros están formados por dos piezas unidas en su parte central por una cremallera de separador móvil. La cremallera central esta oculta por doble tapeta de 6,5 cm de ancho que va desde el bajo de la pieza hasta la parte superior del cuello, cerrando con seis botones de presión. La tapeta inferior valla formando un canal para evitar la entrada de agua.

Los delanteros están unidos a las espaldas por lados y hombros. Sobre la unión de los hombros la pieza presenta refuerzo de color rojo de 15 cm de anchura hacia la manga y 9 cm de anchura en su parte más estrecha, capa la parte más próxima al cuello. Este refuerzo tiene que llevar un ribete con alma de color blanco de 3 mm sobre las partes delantera y posterior.

A la altura del cuello lleva una **tapeta** de 3 cm de ancho por 13 cm de largo para evitar el rozamiento de la cremallera en el cuello.

Bolsillos

Los bolsillos del delante están situadas en la parte inferior del delantero, ligeramente sesgadas con cierre mediante cremallera de espiral de 17 cm de largo que está protegida por una **tapeta** de 4 cm de ancho por 21 cm de largo, esta **tapeta** está abierta hacia el centro al delantero de la pieza.

Espalda

A la altura de la cintura, a las espaldas, con un sistema de impermeabilización, va cosida una pieza del mismo tejido exterior que conforma un canal que va de lado a lado de la parte posterior con una goma de ajustamiento.

Cuello

El cuello está formado por tres piezas del mismo tejido principal de 10,5 cm de alto, unidas la una a la otra, formando en la parte superior un canal que alojará un cordón de goma de

tensión regulable con un sistema de valla. El cuello en su interior aloja una capucha. En la parte posterior interna del cuello van cosidas tres zancadillas con una parte hembra de broche.

Capucha

La pieza presenta una capucha de siete piezas con un ajuste mediante cordón elástico y un tensor con salida al exterior en la parte posterior, que al mismo tiempo sujeta el contorno interior delantero de la capucha. El túnel que aloja el cordón elástico recorre la zona de los parietales, unido a la capucha en su parte interna sin costura visible.

La parte delantera de la capucha forma una visera, dándole rigidez con cinta de dos caras.

La capucha va introducida en la costura del escote, quedando cerrada en la parte interna del cuello mediante dos broches. La capucha está forrada.

Mangas

Las mangas su enganchadas, formada por cinco piezas a la altura del codo (mangas conformadas), que remata en un puño de 6 cm de ancho. Este puño se ajusta mediante una trabilla de 13 cm de largo por 5 cm de ancho en su extremo libre, la cual valla mediante cinta adherente tipo "Velcro®" o equivalente de 3,8 cm de ancho.

En la parte interior del puño lleva una pieza de 8 cm de largo, desde el final de la manga hacia el interior, del mismo tejido exterior de la pieza que después se une al forro. Esto conforma una barrera **hidro-repelente**. La costura del puño con la manga está impermeabilizada.

Forro

El forro del anorak será de **acolchado** térmico de color gris oscuro o negro, será y está compuesto por delanteros, espalda, mangas. Sobre los delanteros van cosidas dos cremalleras interiores de **nylon** inyectado, de un cursor, reversible con caja fija, que servirá para ajustar este forro desmontable interior con mangas.

En el delantero izquierda, en su parte interna lleva un bolsillo con cremallera espiral de 16 cm.

La composición de este forro interior será 100% de poliéster.

Costuras

Todas las costuras que sean de penetración de agua en el interior de la pieza irán termo-selladas.

Banda reflectante

El anorak incorporará una banda reflectante termofixada plateada, tanto en la parte delantera como la espalda. Esta banda es de 5 cm de ancho y va en todo el entorno de pecho, espalda y también en las mangas. Estará formada por una película reflectante fabricada para la utilización de Piezas de señalización de Alta Visibilidad, constituida por

lentes de vidrio de alto rendimiento empapadas en una capa de polímero de alta duración, recubierta con una pegatina que se activa por el calor.

- Material reflectante con alto rendimiento según las normas EN 471 y EN 1150 Clase 2.
- Resistencia al lavado: 25 ciclos de lavado doméstico a 40 °C según la Norma 471:2004+A1:2008.
- Retro-reflexión: Excederá los valores requeridos por la EN 471:2004+A1:2008 de retro-reflexión para la clase más alta (Clase 2)
- Resistencia a la limpieza en seco: Resistencia a 25 ciclos de limpieza en seco, según la Norma 471:2004+A1:2008

Identificación visual

La identificación visual del anorak será igual que la de la cazadora.

Imagen orientativa



Tallas

La empresa adjudicataria tendrá que suministrar los pantalones de las tallas estándares según la designación de la normativa EN 13402 basada en las dimensiones corporales medida en centímetros y también de las medidas especiales que puedan surgir.

La empresa adjudicataria tendrá que facilitar toda la información relativa a las medidas corporales relativas a cada talla.

Características técnicas del tejido principal

Características técnicas	Normas	Valores
Ligamento		Tafetán con lámina PU
Peso	EN 12127	240±5 g/m ²
Composición	EN ISO 1833-1:20	100% poliamida + laminada PU
Estabilidad dimensional	EN ISO 5077:2008	Longitudinal: <3% Transversal: <3%
Resistencia a la tracción	ISO 1421-1:2013	Longitudinal: 1850N Transversal: 1950N
Resistencia a la rotura	ISO 4674 1A	Urdido: 180N Trama: 200N
Resistencia al vapor de agua	EN ISO 11092:2014	Ret≤15m ² Pa/W Clase 4
Columna de agua	EN 20811:1992	>20.000 Pa Clase 4 (EN 343:2019)
Resistencia a la flexión	ISO 7854:1997	Ciclos: 9.000 Sin cambios ni delaminaciones.
Solidez del tinte del fregamiento	ISO 105-X12:2016	Seco: 4-5 Húmedo: 4-5
Solidez del tinte al sudor	EN ISO 105-E04:2013	Ácido: 4-5 Básico: 4-5
Solidez al planchado	ISO 105-X12:2016	Degradación: 4-5 Descarga: 4-5
Solidez del color al lavado (60°C)	EN ISO 105-C06:2016	Degradación: 4 Descarga: 4

Características técnicas	Normas	Valores
Solidez del color al planchado (110°C)	ISO 105-X11: 1994	Seco: 4-5 Húmedo: 4-5

2.6. Etiquetas identificativas

Etiqueta identificativa del cargo que se engancha con veta adherente tipo “Velcro®” o equivalente que se añadirán al pecho, al lado derecho, en las diferentes piezas que tienen prevista esta identificación (polo, cazadora y anorak) con una medida de 7 cm de anchura por 2 cm de altura. La etiqueta será de color negro con una composición de 80% de lana y 20% de poliamida y llevará la inscripción del cargo en blanco, hecha en un compuesto termoplástico, enmarcada dentro de un recuadro de ribete blanco, con la tipografía de la identidad corporativa de Protección Civil de la Generalitat de Cataluña.

Las diferentes inscripciones serán las siguientes:

- └ Operador/a
- └ Técnico/a
- └ Jefe de equipo
- └ Ningún territorial
- └ Subdirector/a
- └ Director/a
- └ Prensa

Imagen orientativa



3 LOTE 2 - Características técnicas

3.1 Gorra

General

Gorra ultraligera formada por casco, banda y visera, de color gris.

Incorporará el escudo de la Generalitat de Cataluña a la parte delantera central, en **transfer** certificado. El escudo tendrá una medida de 4 cm de anchura por 4 cm de altura, elaborado a partir de una base de tejido tipo trapo con una composición de 80% lana y 20% poliamida, con impresiones hechas en un compuesto termoplástico de resinas vinílicas.

Tendrá que ser regulable para que se pueda utilizar en cualquier talla.

En un lateral de la gorra se incorporará en bordado la inscripción "protección civil" también en **transfer** certificado, en blanco y con los cuatro cuadrados rojos de acuerdo con la identidad corporativa de protección civil de la Generalitat de Cataluña, con unas dimensiones aproximadas de 7 cm de anchura y la altura proporcional.

El **transfer** certificado tendrá las mismas características técnicas que se han descrito anteriormente.

Características técnicas del tejido

- Corona: 79% Poliamida, 21% Elastán
- Paneles laterales malla: 94% Poliéster reciclado, 6% Elastán
- Visera: 100% Poliuretano
- Banda interior: 94% Poliéster reciclado, 6% Elastán
- Superior: 100% Poliéster reciclado

Características del tejido

Característica	Requerimiento	Norma
Ligamento	Ras 4/1	UNE 40161
Peso	310 g/m ² ± 5%	UNE 40339

Imagen orientativa



3.2 Mochila

General

Mochila de 30 litros de color negro.

Incorporará el escudo de la Generalitat de Catalunya cosido de 4 cm de altura por 4 cm de anchura así como la inscripción “protección civil” en blanco y con los cuatro cuadrados rojos en formato transfer certificado de acuerdo con la identidad corporativa de protección civil de la Generalitat de Catalunya, con unas dimensiones aproximadas de 7 cm de anchura y la altura proporcional; y también incorporará el escudo de protección civil en transfer certificado con una medida de 5 cm de anchura por 5 cm de altura, de acuerdo con la imagen siguiente: Se definirá con la empresa adjudicataria la posición final exacto y dimensiones de los elementos identificativos mencionados.

Dispondrá de bolsillos laterales exteriores así como un bolsa interior para llevar un ordenador portátil.

Se sujetará con tirantes ergonómicos y ajustables a los hombros.

El transfer certificado tendrá las mismas características técnicas que se han descrito anteriormente.

Características técnicas del tejido

- Tejido poliéster
- Espalda y tirantes y tirantes acolchados de tejido reticular muy transpirable
- La parte posterior de la mochila estará recubierta con malla para facilitar la transpiración

Imagen orientativa



3.3 Cinturón

General

Cinturón ajustable y semirrígido, de color negro de 52 mm de anchura, aproximadamente, con una hebilla de poliamida con una inyección termoplástica del 100% y con 3 puntos de cierre.

Su interior tiene que ser de veta adherente y tiene que poder ajustarse a diferentes tallas.

El alrededor del cinturón irá **ribeteado** para evitar la **deshilachado**.

La empresa adjudicataria tendrá que poder suministrar cinturones de las tallas I/M, II/L y III/XL.



3.4 Zapatos

General

Zapatos de seguridad de color negro, estilo deportivo que puede combinar piel y materiales sintéticos, impermeables y transpirables, con el cuello acolchado y la lengüeta acolchada, con la suela de caucho nitrilo.

Los zapatos tendrán que tener una ergonomía y ajustamiento a la morfología de los usuarios/se. Zapatos antiestáticos con absorción de energía en el talón. Resistencia a los resbalones, así como a la absorción y a la penetración de agua. Aislamiento al frío y al calor. Tendrán que ser resistentes al calor por contacto y prestar resistencia a los factores ambientales no extremos, en las condiciones de uso habituales.

La composición tiene que garantizar la resistencia a los impactos, la compresión así como la resistencia a descargas eléctricas y a la punción.

El cierre del zapato será mediante cordones redondos de poliéster de alta resistencia con ojitos reforzados para reforzar el agujero de los cordones.

El zapato no tiene que tener holganzas que puedan provocar rozamientos o heridas al pie del usuario. En el momento de realizar la pisada no tiene que producir ningún tipo de fricción con la puntera. Tiene que garantizar sensación de confortabilidad durante su uso durante un tiempo mínimo de 10 horas. Tiene que garantizar seguridad y confortabilidad al realizar acciones de ascenso y de descenso. No tiene que producir ningún tipo de molestia ni de herida. El zapato tiene que garantizar una muy buena transpiración del pie, de forma que no tiene que hacer ningún olor a pesar de usos de larga duración.

Tejido principal

Ondura® o equivalente fabricada en poliamida de alta tenacidad con **resistencia** a la abrasión. Material ligero **hidrófugo** y transpirable.

- Resistencia al desgarro > 60 N
- Resistencia a la tracción > 20 N/mm²
- Permeabilidad vapor de agua: > 0,8 mg/cm² h.
- Absorción de agua: < 20% en el jefe de 60 minutos.
- Paso y penetración: < 0,2 gr en 60 minutos.
- Resistencia a la abrasión > 2500 ciclos

Refuerzo puntera y talón: material polimérico de alta resistencia a la abrasión.

Forro: Membrana impermeable y transpirable GORE-TEX® o equivalente, bicomponente basado en PTFE+PU.

- Peso: 215 gr/m² ± 15 gr/m²
- Espesura: 0,7 mm ± 0,2 mm.
- Aislamiento térmico: ≤ 810-3 m²K/w.
- Resistencia al vapor de agua ≤ 8 m²Pa/W.

- Resistencia a la abrasión: ≥ 100.000 ciclos en seco y 50.000 en húmedo.
- Permeabilidad vapor de agua ≥ 1 bar.

Cuello acolchado con espuma interior

Plantilla interior antibacteriana, ergonómica, antiestática y transpirable.

Suela de caucho y nitrilo antiestático Vibramos® o equivaliendo con diseño antideslizante.

- Resistencia al desgarro: > 8 N/mm.
- Resistencia a la abrasión: < 150 mm³
- Resistencia a los hidrocarburos : $< 12\%$.
- Absorción de energía al talón: > 20 J.

Costuras

El color del hilo tiene que ser negro y combinará costuras dobles y triples para incrementar su durabilidad.

Requerimientos generales

El calzado de seguridad tiene que ser examinado según los criterios de examinación de la CE, según el artículo 10 de la directiva PPE (89/686/EEC) para productos de categoría de diseño medio, y tiene que cumplir los requerimientos de prueba señalados a la normativa EN ISO 20345:2004: A1:2007 y examinación del archivo de documentación técnica. El artículo tiene que tener las marcas requeridas por el artículo 13 de la directiva PEE (89/686/EEC). Los productos tienen que ser de nueva fabricación, por lo tanto la fecha de fabricación tiene que ser como mucho de un año antes de la fecha de entrega.

Tallas

Hay que garantizar una disponibilidad de tallas con un abanico desde la 35 hasta la 49. Se aplicará el sistema continental de designación de tallas especial por la normativa UNE 59850.

Imagen orientativa



3.5 camiseta térmica interior

General

Camiseta de color negro de cuello mao y manga larga, construcción Seamless (sin costuras) y tiene que adaptarse y ajustarse totalmente en el cuerpo, sin hacer bolsas y permitiendo efectuar cualquier movimiento sin dificultades. A la vez tiene que estar diseñada incorporando vías de máxima transpiración y refuerzo a las zonas más adecuadas.

Características técnicas del tejido

Tejido térmico y transpirable de color negro construido con hilo antibacteriano y antialérgico y formato por microfilamentos que absorben el sudor y lo evaporan rápidamente evitando la formación de bacterias.

- Peso por m²: 155 g/m² - 175 g/m²
- Composición: Mínimo el 99% del tejido será una combinación de poliéster, poliamida y elastán según los porcentajes siguientes:
- Poliéster: mínimo 73% (fibra vacía)
- Poliamida: mínimo 7%
- Elastán: mínimo 5%
- Color: negro
- Tejido: antibacteriano y antialérgico. *Staphylococcus aureus*, reducción 99%. *Klebsiella pneumoniae*, reducción 99%.
- Resistente al desgaste, lavados, al desgarro y a la decoloración.
- Aislamiento: aislamiento térmico con efecto termorregulador. Microfibras vacías que forman una capa de aire aislante que ayudan a mantener la temperatura corporal.

Resistencia

- Resistencia térmica (según ISO 11092:2014): RCT (m²Pa/W): media ≥0.015
- Resistencia al vapor de agua (según ISO 11092:2014): RET (m²Pa/W: media ≤3,40
- Resistencia a la formación de pilling (según UNE EN 139:2005): nivel 5 (1.000 ciclos)

Tallas

Se tienen que poder suministrar tallas de la S a 3 XL

Imagen orientativa



3.6 Calcetines

General

Par de calcetines de color negro con un 80% algodón y 20% reforzado con poliamida, con elástico en la parte superior. Las mallas serán de alta densidad al talón y a la puntera para proteger de los rozamientos y ofrecer mejor confortabilidad. Puntera repasada para evitar cualquier tipo de fricción en los dedos de los pies.

La composición mayoritaria en algodón para que sea fresco y confortable. A la vez que al tratarse de una fibra natural evitará problemas de alergias.

El rizo en todo el calcetín hace que se adapte mejor al calzado, y amortigua mejor los movimientos mecánicos.

Tallas

Se suministrarán tallas según los estándares comerciales existentes, siempre que queden incluidas de la talla 36 a la 50.



Imagen orientativa

4 Marcado y etiquetado de las piezas

Los polos, los pantalones, las cazadoras y los anoraks tendrán que llevar dos etiquetas, una en que figure la designación de la pieza, la talla, el número de expediente y el año de fabricación; y otra en que figure, además de la información de la talla y el nombre del artículo, los pictogramas de lavado y mantenimiento de la pieza.

Todas estas etiquetas tienen que tener dimensiones adecuadas a las medidas de las prendas de ropa y no tienen que frotar la piel del usuario provocándole molestias en el punto de contacto ni provocándole tampoco cabe otra carencia de confortabilidad.

Todos los artículos irán atascados individualmente y llevarán, al exterior de la bolsa, una etiqueta adhesiva en que figure el nombre del artículo y la talla.

También habrá que adjuntar un folleto explicativo con las instrucciones de lavado y cura de la prenda de ropa, especialmente en aquellos artículos con características técnicas con recomendaciones específicas de cura. Este folleto irá dentro de la bolsa individual.

5 Logística y distribución

Dado que las prendas de ropa que se licitan en este expediente corresponden a la uniformidad de la Protección Civil de la Generalitat y, por lo tanto, son piezas de nueva dotación, se hará toma de medidas en los centros de trabajo (dos centros, uno en Barcelona y uno a Reus) y con muestras físicas que tendrá que facilitar la empresa o empresas adjudicatarias de cada lote y que se probará el personal, garantizando que se disponga de muestras estándares de las piezas siguientes: polo, pantalón, cazadora, anorak, cinturón y zapatos.

La empresa tendrá que garantizar las muestras de las piezas.

6 Toma de medidas

Una vez se haga pública la resolución de adjudicación de los lotes, las empresas adjudicatarias de cada lote tienen que suministrar, cortas estándares de cada uno de los artículos que forman el expediente y que disponen de las tallas. Estos juegos de tallas se distribuirán en los dos centros de la Dirección General de Protección Civil (DGPC) en Barcelona y a Reus.

Desde la adjudicación y hasta el inicio de la fase de toma de medidas podrá transcurrir un tiempo máximo de 21 días naturales.

Cómo sea que la finalidad última de estos juegos de tallas es determinar las tallas a fabricar, no es obligatorio suministrar las muestras con logotipos o con el color corporativo pedidos en el pliego de prescripciones técnicas.

Las tallas de estos juegos tendrán que ser una fiel reproducción de las tallas que posteriormente se pondrán en producción.

Si en el momento de realizar la toma de medidas existe una situación sanitaria que no haga recomendable probarse la pieza físicamente como podría ser el caso de la Covid-19, las empresas facilitarán un sistema para que cada usuario pueda determinar su talla de acuerdo con sus medidas antropométricas.

7 Producción y entrega

Una vez finalizada la fase de toma de medidas, la DGPC facilitará a las empresas adjudicatarias un resumen de tallas recopiladas por persona y modelo hombre o mujer si se tercia, para que puedan iniciar de manera inmediata la producción de piezas. También la relación de números de piezas y tallas para completar el total de piezas a suministrar y que quedarán en stock en la DGPC.

Una vez la DGPC facilite las medidas del personal a la empresa adjudicataria de cada lote, esta o estas tendrán un plazo máximo de confección y entrega de las piezas de 4 meses.

Las piezas del vestuario se enviarán en los centros de trabajo donde se encuentren destinados los trabajadores receptores (dos centros: Barcelona y Reus).

Cada trabajador tendrá que recibir su paquete personal de piezas de dotación. La parte de la producción que sea por stock se librará a las instalaciones de Barcelona.

Para preparar estas entregas, la **DGPC** facilitará a los adjudicatarios los listados Excel que contendrán la información siguiente:

- a) Nombre y apellidos del trabajador
- b) Centro de trabajo
- c) Nombre de la pieza de vestuario y confección hombre/mujer si es el caso
- d) Talla

Para cada trabajador receptor de nueva uniformidad, las empresas adjudicatarias prepararán un paquete individual con las piezas del vestuario que le correspondan y con una etiqueta que contenga la información indicada.

Las piezas destinadas a stock tendrán que ir igualmente atascadas individualmente con una etiqueta identificadora en que figure el nombre del artículo y la talla si se tercia.

El material se suministrará en cajas de cartón, con resistencia suficiente para su perfecto transporte y almacenamiento.

Para facilitar al personal encargado de recibir la mercancía, su control y manipulación las entregas se tendrán que ajustar a estas instrucciones:

- a) El envío de la mercancía se tiene que comunicar a la **DGPC** con una antelación mínima de 72 horas; y se tiene que enviar un listado de los paquetes a recibir.
- b) La franja horaria para la recepción de mercancía es de 9 horas a 14 horas (solo mañanas).

c) El albarán tendrá que librarse en mano, y si no se hace así, la caja que contenga el albarán tendrá que ir marcada de forma que sea fácilmente identificable y de fácil acceso. Por la naturaleza del contrato se considera adecuado incorporar como condición especial de ejecución que la empresa adjudicataria haga uso de medios de transporte con bajas emisiones de carbono en el momento de la entrega del material en los centros de trabajo. El personal de la dirección general de Protección Civil comprobará que los vehículos cuentan con etiqueta ambiental Cero, ECO o C.

8 Documentación y muestras a presentar en la licitación

Las empresas licitadoras tendrán que seguir lo establecido en este pliego de condiciones respecto a la documentación a presentar en cada sobre de la oferta. En concreto respecto al apartado de especificaciones técnicas se tendrá que presentar la siguiente documentación/información:

- Informe de ensayo de los tejidos que tendrán que cumplir con las características técnicas señaladas al pliego. Los informes se tendrán que emitir por los laboratorios acreditados por las entidades oficiales de acreditación del país correspondiente.
- Fichas técnicas en catalán o castellano de los fabricantes de los materiales y fornituras indicados que especifiquen como mínimo las características técnicas señaladas al pliego.
- 6 muestras de **polos**, cazadoras, anoraks, zapatos, gorras y mochilas. Estas muestras no tendrán que tener los colores y las identificaciones que se detallan, pero sí

cumplir con el diseño y las características de los materiales descritos. Servirán para poder realizar las pruebas.

9 Otras cláusulas

9.1 Control de calidad

La unidad promotora del expediente tendrá la potestad de coger 5 piezas de manera aleatoria y se enviarán en un laboratorio acreditado para que haga las comprobaciones oportunas y valide que la producción se ajusta exactamente a las características adjudicadas. Este gasto, en caso de hacerse efectiva, será facturada directamente por el laboratorio a las empresas adjudicatarias, que abonarán el coste con total indemnidad para la administración.

Si el material no cumple con las características exigidas en el pliego de prescripciones técnicas, este será rechazado y se dará a la empresa un plazo máximo de un mes para enmendarlo. En el supuesto de que se siga incumpliendo se procederá a la resolución del contrato. Este procedimiento afectará al total de unidades licitadas de aquella pieza en concreto.

9.2 Cláusulas ambientales

Los productos suministrados en cada uno de los lotes del concurso, tienen que tener el mínimo de embalajes y estos tienen que ser de material reciclado plástico o cartón. Las empresas licitadoras tendrán que presentar una descripción del embalaje realizada por el fabricante o por el suministrador.

También para evitar desplazamientos y emisiones de CO₂, las posibles reuniones del representante de la empresa con la persona responsable del contrato, serán preferentemente telemáticas

9.3 Documentación y muestras a presentar una vez firmado el contrato

En caso de que la empresa hubiera aportado a la licitación las fichas técnicas en castellano y no aporte las fichas técnicas traducidas al catalán en un plazo no superior a 15 días desde el momento del requerimiento se procederá a la resolución del contrato.

Rosa Mata Francès

Jefa del servicio Logístic i Operativa Territorial