

PLEC DE CRITERIS D'INTERVENCIÓ PER ALS SERVEIS RELATIUS A LA REDACCIÓ DEL PROJECTE I DIRECCIÓ DE LES OBRES DE REFORMA DEL CSS SANT ANDREU SITUAT A LA PLANTA BAIXA DE L'EDIFICI EXISTENT DEL CARRER SEGADORS 2. AL DISTRICTE DE SANT ANDREU. BARCELONA

PR.2025.0287



Imatge de l'accés principal al CSS Sant Andreu pel C. Paixalet, 2

ÍNDEX

| | |
|---|-----------|
| 1. INTRODUCCIÓ | 2 |
| 2. OBJECTE DE L'ACTUACIÓ | 2 |
| 3. ENTORN URBÀ | 2 |
| 3.1 Emplaçament | 2 |
| 3.2 Situació..... | 3 |
| 3.3 Planejament Urbanístic vigent | 5 |
| 4. DESCRIPCIÓ DE L'EQUIPAMENT | 6 |
| 4.1 Antecedents..... | 6 |
| 4.2 Estat actual..... | 7 |
| 4.3 Pre existències del local existent..... | 8 |
| 5. CONDICIONANTS DE L'ACTUACIÓ | 9 |
| 5.1 Àmbit d'actuació | 9 |
| 5.2 Programa funcional..... | 9 |
| 5.3 Compliment de la Normativa | 14 |
| 5.4 Materials, sistemes constructius i posada en obra | 14 |
| 5.6 Altres consideracions tècniques | 15 |
| 6. RESUM DE LES CARACTERÍSTIQUES DE L'ACTUACIÓ | 18 |
| 7. TIPOLOGIA DE CONCURS | 18 |
| 8. ABAST DELS TREBALLS | 18 |
| 9. ASPECTES A TENIR EN COMPTE A LA REDACCIÓ DEL PROJECTE | 19 |
| 10. ANNEXOS | 21 |
| 10.1 Reportatge fotogràfic | 21 |
| 10.2 Documentació gràfica | 25 |

1. INTRODUCCIÓ

Els projectes que promou l'Ajuntament de Barcelona s'han de fonamentar en l'excel·lència del disseny i l'optimització dels recursos econòmics, energètics i materials.

L'excel·lència en el disseny arquitectònic és un paràmetre difícilment quantificable, però l'Ajuntament de Barcelona vetllarà perquè tots els projectes de la ciutat, excepte en determinades situacions on es requereixin actuacions més singulars, es facin dins un marc en el que es prioritzi a les persones i s'atenguin a valors com la durabilitat des de la idoneïtat en el manteniment, les solucions constructives racionals i senzilles, la integració amb l'entorn, l'optimització de recursos energètics per assolir, quan sigui viable, un grau desitjable d'autosuficiència, l'adaptabilitat i flexibilitat a possibles canvis durant la seva vida útil; i la incorporació de sistemes tecnològics i de comunicació quan sigui convenient.

2. OBJECTE DE L'ACTUACIÓ

L'objecte d'aquesta actuació és la **LA REDACCIÓ DEL PROJECTE I DIRECCIÓ DE LES OBRES DE REFORMA DEL CSS SANT ANDREU SITUAT A LA PLANTA BAIXA DE L'EDIFICI EXISTENT DEL CARRER SEGADORS 2. AL DISTRICTE DE SANT ANDREU. BARCELONA**

L'actuació, promoguda per l'Àrea de Drets Socials, Salut, Cooperació i Comunitat, té com a objectiu renovar completament el local existent per millorar la qualitat del servei, la funcionalitat i les condicions del confort de l'equipament.

Actualment, el local és el Centre de Serveis Socials del barri de Sant Andreu i es troba en funcionament, amb una superfície construïda aproximada de 580 m² en planta baixa i 42m² en soterrani, i forma part d'un edifici municipal que allotja altres serveis del districte.

Les obres consisteixen en l'enderroc dels envans i dels elements interiors existents, la correcció de les patologies d'humitats i plagues i l'execució d'un nou projecte interior amb redistribució del programa, renovació d'acabats i actualització integral de les instal·lacions.

3. ENTORN URBÀ

3.1 Emplaçament

El local objecte del projecte se situa a la planta baixa de l'edifici municipal del carrer dels Segadors, número 2, que conté diversos serveis de l'Ajuntament de Barcelona, com el Centre de Formació de Persones Adultes, l'Arxiu Municipal del Districte de Sant Andreu i l'Escola Municipal de Música Sant Andreu. L'accés principal al Centre de Serveis Socials es fa des del carrer d'en Paixalet, número 2. L'immoble s'insereix a l'illa delimitada pels carrers Joan Torras, Cinca, Segadors i Paixalet.

Aquesta té una forma trapezoidal, amb dues façanes principals al carrer del Cinca de 38,90m de longitud i al carrer d'en Paixalet de 42,55m, i una tercera façana més curta al carrer dels Segadors de 9,86m, on s'ubica l'accés principal a la resta de serveis municipals de l'edifici. La quarta façana de 27,10m fa de mitgera amb un edifici d'habitatges. L'edifici disposa de planta baixa, altell i cinc plantes sobre rasant.



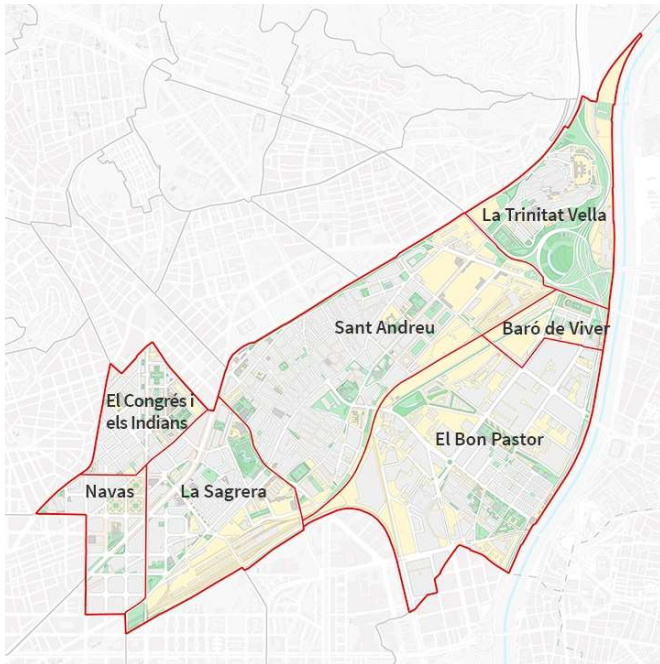
Ortofotomapa de l'emplaçament del projecte. 2025

3.2 Situació.

Districte de Sant Andreu

El districte de Sant Andreu, d'origen agrícola i evolució industrial, manté com a nucli històric Sant Andreu de Palomar, amb la plaça del Mercadal i l'església parroquial com a referents. Limita amb el riu Besòs i amb els municipis de Santa Coloma de Gramenet i Sant Adrià de Besòs, i amb els districtes de Nou Barris, Horta-Guinardó i Sant Martí.

La transformació urbana recent es concentra a l'entorn ferroviari de la Sagrera, on la nova estació d'alta velocitat i el parc lineal associat reconverteixen antics espais fabrils i ferroviaris i els integren en el teixit consolidat. El districte s'estructura al voltant de barris com Sant Andreu de Palomar, la Sagrera i Navas, i els àmbits del Bon Pastor, Baró de Viver i la Trinitat Vella, que combinen activitat comercial de proximitat, equipaments municipals i teixit veïnal consolidat.



Districte de Sant Andreu

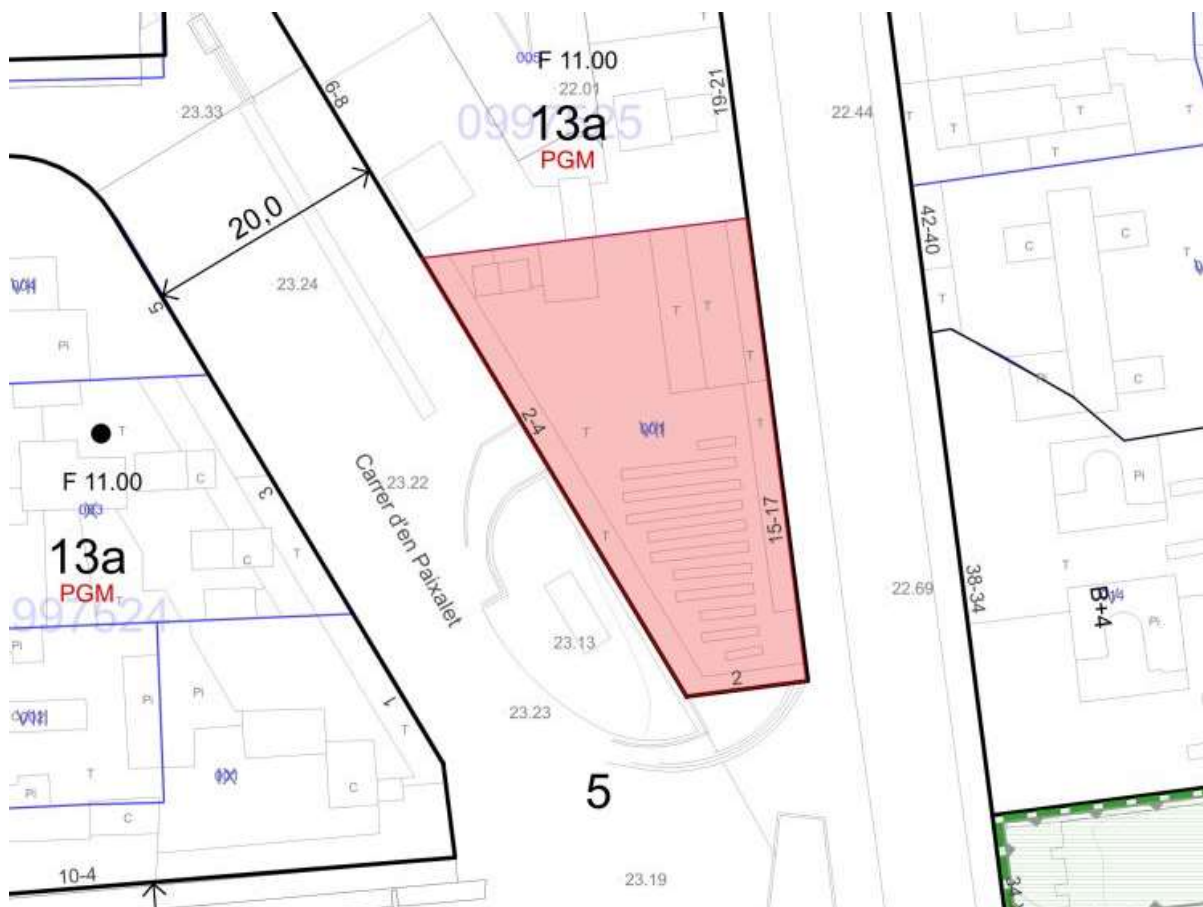
El barri de Sant Andreu de Palomar

Situat al sector central del districte de Sant Andreu, entre la Sagrera i Navas al sud, Trinitat Vella al nord-oest i els àmbits del Bon Pastor i Baró de Viver a l'est. El teixit urbà és compacte i continu, amb una trama de carrers tradicional i una combinació d'habitatge, comerç de proximitat i equipaments municipals.

Actualment, el barri combina habitatge de proximitat, comerç quotidià i una xarxa d'equipaments que donen servei al districte. Les operacions de transformació properes a l'entorn ferroviari de la Sagrera reforcen la connectivitat externa, mentre que l'escala local manté la centralitat històrica al voltant del carrer Gran i de la plaça del Mercadal.

3.3 Planejament Urbanístic vigent

Marc normatiu principal



L'adequació del local s'ajusta al planejament vigent i es considera projecte d'obres ordinàries per ampliació, millora i adaptació d'un immoble existent (article 12 del Decret 179/1995).

L'actuació es regeix pel Pla General Metropolità de Barcelona (PGM), aprovat el 1976 i modificat el 1988. El sòl es qualifica com a Zona de densificació urbana intensiva (clau 13a), amb ordenació segons alineacions de vial, alçades, façanes mínimes i espais lliures d'interior d'illa (articles 321 i 327 del PGM).

L'article 225 estableix per la planta baixa una alçada mínima de 4 m en vials de 20 m o més, permetent entresolats amb condicions específiques (separació mínima 3 m de façana, alçades lliures de 2,50 m, sense distorsió estètica i sense computar edificabilitat).

Els usos admesos inclouen sanitari, recreatiu, esportiu, religiós, cultural, oficines, habitatge, comercial i industrial (articles 303 i 282), incloent activitats socials i serveis públics.

L'actuació s'ha de complir amb les Normes Urbanístiques del PGM, les Ordenances Metropolitanas d'Edificació (1978) i la Ordenança Metropolitana de Rehabilitació (1985).

El projecte haurà d'incorporar:

- Perspectiva de gènere segons el Reglament municipal i la Guia tècnica (Ajuntament de Barcelona).
- Criteris ambientals derivats del Decret d'Alcaldia sobre contractació pública sostenible (2020).
- Condicions d'accessibilitat segons Llei 13/2014 i Decret 209/2023 (Codi d'accessibilitat de Catalunya).

Qualificació urbanística actual

- Clau urbanística: 13a
Zona de densificació urbana Intensiva.
- Ús vigent: Centre de Serveis Socials en funcionament.
- Ús admès: (Clau 13a) sanitari, cultural i Oficines, entre d'altres.
- Propietat del sòl: Ajuntament de Barcelona.
- Tipus d'immoble: Parcel·la edificada.
- Superfície cadastral: 725 m²
- Superfície edificada: 5.5809 m²st
- Ref. Cadastral: 2578601DF3827H



Fitxa Inventari Municipal.2025

4. DESCRIPCIÓ DE L'EQUIPAMENT

4.1 Antecedents

Els informes i documentació que s'enumeren a continuació fan referència als estudis i/o treballs disponibles o que es preveuen realitzar, en paral·lel a la licitació i redacció del projecte objecte d'aquest plec, amb l'objectiu de documentar el projecte.

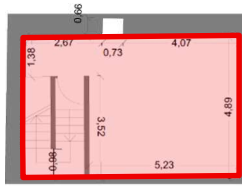
Es llisten a continuació amb el seu estat, sense descartar que en puguin sorgir de nous durant la redacció del projecte:

- Informació sobre els serveis existents
- Faig constar de la Titularitat
- Aixecament planimètric del local existent, realitzat per eTOP, SL.

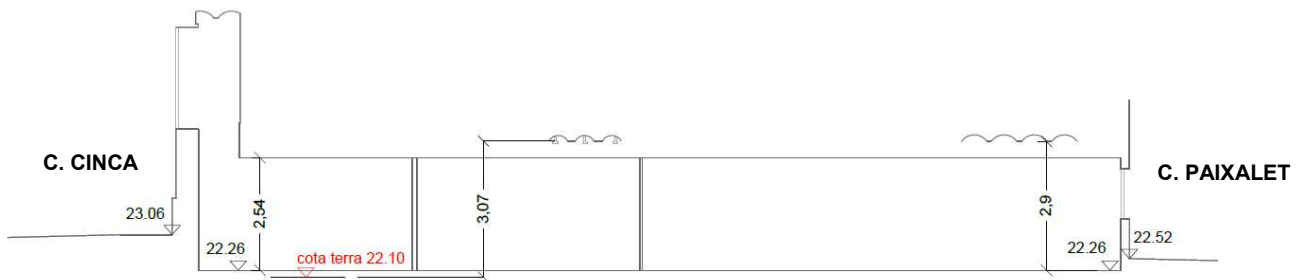
Els projectes descrits es faciliten en aquesta licitació per tal que tots els interessats a presentar-se a la mateixa tinguin la informació completa per a poder preparar la seva proposta i es puguin presentar, sempre i quan compleixin amb els requeriments mínims sol·licitats en el plec de bases.

4.2 Estat actual

El local objecte del projecte i de les obres es considera planta baixa, tot i que es troba semisoterrat entre la diferència de cota de 80 cm de l'accés pel carrer d'en Paixalet i la sortida d'evacuació pel carrer del Cinca.



PLANTA SOTERRANI



Actualment el local funciona com a Centre de Serveis Socials. L'edifici és de 1964 i acull altres serveis del districte a les plantes superiors.

Disposa d'una planta semisoterrada d'uns 580 m² i d'un soterrani d'uns 42 m² destinat a arxiu. L'accés principal es fa des del carrer del Paixalet, mitjançant una rampa exterior que condueix al vestíbul amb mostrador i zona d'espera. En dies de pluja intensa es produeix entrada d'aigua a l'interior del local. També hi ha un accés secundari per al personal des del carrer dels Segadors, compartit amb la resta de serveis municipals de l'edifici. La condició de semisoterrani limita l'entrada de llum i de ventilació natural.

L'estructura vertical és de formigó armat, amb alguns pilars metàl·lics i els forjats es resolen amb biguetes metàl·liques i revoltos ceràmics. No consten reforços estructurals recents a l'àmbit del projecte.

La distribució combina àrees de treball en obert amb despatxos i sales d'atenció configurats amb mampares prefabricades (tram inferior cec i vidre superior) i alguns tancaments íntegrament de vidre. El vestíbul organitza les circulacions cap als punts d'atenció, l'àmbit d'oficines i la sala de reunions. Com a resultat d'intervencions successives i de l'addició parcial d'espais procedents d'altres dependències municipals, l'esquema és desordenat i poc coherent: circulacions poc jerarquitzades, recorreguts llargs amb canvis de direcció, trams cecs i passadissos duplicats, amb dificultats d'orientació, control d'afluència i coordinació interna.

La major part del local disposa de paviment tècnic registrable, sota el qual discorren conduccions i cablejats; a la resta hi ha paviment de gres porcellànic. Els tancaments i fusteries exteriors presenten obsolescència, juntes i ferratges envellits, baix rendiment tèrmic i acústic, fet que n'aconsella la substitució en el context de la reforma.

Les instal·lacions es distribueixen per l'espai del fals sostre i pel paviment tècnic. La climatització es resol amb unitats tipus cassette, amb difusors i retorns a sostre.

Pel que fa a patologies i disfuncions, s'han detectat humitats per capilaritat en diverses dependències, amb incidència a l'arxiu sota rasant, entrada d'aigua a la rampa en episodis de pluja intensa i episodis de plagues (formigues i rosegadors). Mentre durin les obres, el servei es traslladarà temporalment a la planta primera del mateix edifici.

4.3 Pre existències del local existent

Presència d'amiant

- Informe de diagnòstic i avaluació de materials amb amiant de l'edifici existent, encarregat PROCONRISLAB, S.L. En redacció, es facilitarà a l'adjudicatari.

Mesurament de gas radó

- Informe de mesurament de gas radó a l'edifici existent, encarregat a ACM 2020 Consultoría y Diagnostico Amianto, S.L. En redacció, es facilitarà a l'adjudicatari.

5. CONDICIONANTS DE L'ACTUACIÓ

5.1 Àmbit d'actuació

L'àmbit d'actuació del projecte per la **REFORMA DEL CSS SANT ANDREU SITUAT A LA PLANTA BAIXA DE L'EDIFICI EXISTENT DEL CARRER SEGADORS 2. AL DISTRICTE DE SANT ANDREU. BARCELONA**, comprèn el local existent destinat al Centre de Serveis Socials, amb una superfície construïda aproximada de 580 m² en planta baixa i 42m² en soterrani, i accés pel carrer d'en Paixalet.

L'actuació se circumscriu al perímetre del local, amb la previsió que a la coberta de l'edifici s'ubiqui la màquina de climatització, quedant fora de l'actuació el vestíbul d'accés a l'edifici pel c. Segadors i el pati interior.

L'actuació prevista consisteix en el buidatge del local existent; amb retirada de mobiliari i equips, la desconexió i desmuntatge de les instal·lacions existents i l'enderroc interior d'envans, falsos sostres, paviments i fusteries interiors i exteriors, mantenint l'estructura principal i adoptant les mesures necessàries d'estabilitat estructural durant les fases d'enderroc i obra.

Es farà un nou projecte interior amb redistribució d'espais, renovació d'acabats i actualització integral d'instal·lacions d'acord amb el programa funcional.

5.2 Programa funcional

El projecte, impulsat per l'Àrea de Drets Socials, Salut, Cooperació i Comunitat de l'Ajuntament de Barcelona, té per objectiu la renovació integral del Centre de Serveis Socials (CSS) existent, del districte de Sant Andreu amb una organització interna actualitzada i ajustada a les necessitats del servei. Durant l'execució de les obres, el servei es traslladarà temporalment a la planta primera de l'edifici, en la que es durà l'activitat amb unes condicions mínimes de treball però no òptimes, amb la qual cosa un dels objectius del projecte haurà de ser que es minimitzi el termini de l'execució de l'obra.

La intervenció preveu una superfície construïda aproximada de 580 m² en planta baixa i 42m² en soterrani com a magatzem, dins del perímetre de l'àmbit actual. L'actuació s'ha de dimensionar per acollir un equip de 28 professionals al back office, 1 director/a i 3 UGA's (recepció), un total de 32 professionals.

El Centre de Serveis Socials es concep com un equipament d'atenció social primària orientat a les persones i famílies del districte, amb un equip interdisciplinari i els següents objectius:

- Informació, orientació i assessorament de tipus social.
- Atenció i suport a persones i famílies en situació de necessitat o en risc d'exclusió social.
- Programa individual d'atenció (PIA) per a persones en situació de dependència, i el seguiment corresponent.
- Tramitació de recursos i prestacions socials (serveis d'ajuda a domicili i teleassistència, ajudes econòmiques, servei de menjador social, etcètera).
- Derivació als serveis socials especialitzats i altres serveis de benestar (treball, salut, educació, habitatge, etcètera).
- Col·laboració amb entitats i associacions del barri per donar suport a la seva tasca orientada a la inclusió social de determinats col·lectius.

Organització funcional de l'equipament

Els CSS (centres de serveis socials) són centres d'informació, orientació i atenció per tractar els problemes socials que afecten a les persones i a les famílies.

Són el lloc on s'hi poden sol·licitar o obtenir informació sobre les diferents ajudes i serveis que ofereix l'Ajuntament de Barcelona. Algunes d'aquestes ajudes poden ser d'accés directe i altres poden requerir valoració dels equips professionals.

Entre d'altres ajudes i serveis, es poden sol·licitar les següents:

- Ajuts econòmics.
- Ajuda a domicili.
- Menjar a domicili.
- Auxiliars de la llar.
- Atenció a centres diürns.
- Atenció a centres residencials.
- Entre altres.

Encara que poden tenir l'accés comú, l'equipament estarà format per dos àmbits ben diferenciats entre ells: la part de treball intern dels professionals, i la part pública d'atenció i activitats dels usuaris.

ESP AIS D'ACCÉS

Accés al centre

L'espai exterior previ a l'accés ha de ser un espai amb sensació de seguretat: amplitud, manca d'elements que obstaculitzin la visió amplia, molta llum, lluny d'entorns que puguin provocar sensació d'inseguretat.

Aquest ha de ser prou ampli per permetre l'acumulació de persones que venen simultàniament a les diferents activitats del servei.

Recepció / administració (UGA)

Espai de recepció amb un taulell d'atenció prou ampli per permetre l'acumulació de persones que demanen la primera informació i amb suficient distància de la sala d'espera per tal de preservar la intimitat de la persona que està sent atesa.

Ha de controlar visualment l'entrada al servei i la sala d'espera

És l'espai de treball per al personal de recepció, que fa la feina d'atenció i d'administració. (3 punts d'atenció en taulell i 2 llocs de treball annex). Dotat d'una fotocopiadora multifunció i armari pel material.

Sala d'espera

Segura i confortable, cal tenir en compte que les persones usuàries poden esperar amb infants o persones amb mobilitat reduïda (cotxets, cadires de rodes, etc.). Capacitat per a expositors, revister i elements didàctics-lúdics. Ha d'estar a prop de recepció i dels serveis higiènic pel públic.

Serveis higiènics per a les persones usuàries del centre

Conformats amb criteris d'accessibilitat i atenent a les normatives de centres públics actuals (com a mínim 1 WC haurà de ser accessible).

Situats a prop de la sala d'espera i/o de les sales d'entrevistes.

ESPais D'ATENCIÓ/ACTIVITATS

Preferiblement a prop de la sala d'espera tot i que visualment no cal que estiguin connectades. Insonoritzades. La porta d'accés ha de donar a un espai d'ús públic com pot ser un distribuïdor que comuniqui amb la sala d'espera. Aquests despatxos han de disposar d'instal·lació per dotació d'ordinador i telèfon.

Sales per entrevistes (8 sales individuals + 1 sala d'atenció familiar)

Despatx d'entrevistes: Espai on es realitzen entrevistes individualitzades. Inclou una taula d'atenció amb dues cadires pel públic i donant compliment a les condicions d'accessibilitat tant pels usuaris com pels professionals.

Despatx d'atenció familiar: Inclou una taula rodona i 4 cadires, a més d'espai per mobiliari infantil (taula, cadires i jocs).

Preferiblement a prop de la sala d'espera tot i que visualment no cal que estiguin connectats. Insonoritzats, amb sistema de doble accés d'entrada i sortida i altres dispositius de seguretat que posteriorment es determinaran. Les sortides posteriors han de donar a un espai de seguretat accessible pel personal del centre. Aquests despatxos han de disposar d'instal·lació per dotació d'ordinador a cada despatx per a garantir les entrevistes individualitzades de tots els professionals del centre dins els horaris establerts.

Sala de primera atenció grupal

Espai de reunions de professionals amb usuaris/es i famílies per a donar una primera atenció en grup (mínim 16 persones simultàniament). Insonoritzada i aïllada convenientment per garantir la intimitat i la confidencialitat. Han de disposar d'instal·lació per dotació d'ordinador i per pantalla per les projeccions/sessions grupals.

ESPais DE TREBALL INTERN

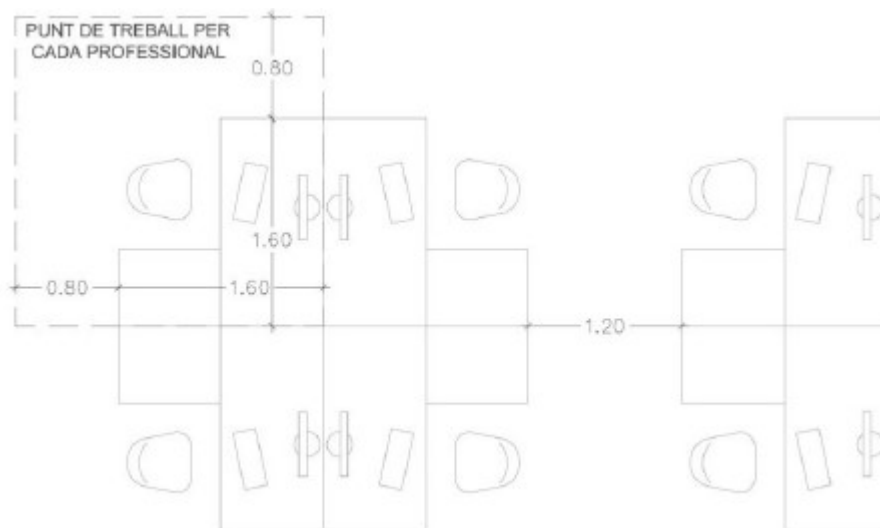
Despatx de direcció

Despatx específic que permeti rebre professionals, usuàries, ciutadania, etc. Aquest despatx s'ubicarà a prop de la sala de treball de les professionals del servei. Inclourà zona de treball i taula rodona de reunions per a 4 persones (Ø1.00-1.20m).

Sala de treball per a professionals

Destinat al treball intern de les professionals. Espai diàfan, amb taules i m² suficients per a 28 llocs de treball, segons el que està definit per les normatives existents (espais mínims de pas, superfície mínima per cada professional i volum mínim lliure per cada professional). Les taules han d'estar dotades d'un punt de treball (ordinador i telèfon) així com les seves respectives connexions.

Ha de disposar igualment de sistemes d'arxiu de documentació de les professionals i de les usuàries en curs (els quals han de situar-se propers a les taules de treball), i espai per a impressora.



Sala polivalent (reunions/office/descans)

Espai per a l'ús dels professionals del centre, i que permeti la polivalència de ser usat com a espai de reunions (reunions de professionals, reunions de coordinació amb altres serveis, ...) així com a zona de descans / office.

Haurà d'estar equipada amb microones, nevera, etc. amb taules i cadires. Situat a prop de les zones de treball intern del centre, en un espai no exposat al públic.

Ha de disposar d'instal·lació per ordinador i pantalla per projeccions, i amb espais d'emmagatzematge.

Serveis higiènics per a professionals del centre

Conformats amb criteris d'accessibilitat i atenent a les normatives de centres públics actuals (com a mínim 1 WC haurà de ser accessible).

Situats a prop de les zones de treball intern del centre, en un espai no exposat al públic.

Espai d'arxiu

Espai dotat de sistemes d'arxiu d'expedients i documentació d'usuaris/es confidencial (s'ha de poder tancar amb clau), durant el temps preceptiu que demana l'administració, amb totes les garanties de seguretat necessàries contra la intrusió, incendis, etc. Cal preveure també espai per a la documentació i altres materials a arxivar del propi centre.

Aquest espai s'ubicarà a prop de les zones de treball intern del centre, en un espai no exposat al públic, però fàcilment accessible pels professionals del centre (autoritzats).

Magatzem

Espai d'emmagatzematge de material divers.

Vestidor i Magatzem de neteja

Són 2 espais diferenciats. El vestidor pel personal de neteja, ha de disposar d'armariets, amb lavabo i WC.

En el magatzem, independent del vestidor, se situaran els materials i productes de neteja.

QUADRE DE SUPERFÍCIES

| Espai d'accés | | |
|-----------------------------------|---|---------------|
| 1 | Accés/vestíbul previ | 4,50 |
| 2 | Recepció / Administració (UGA) | 15,00 |
| 3 | Sala d'espera | 30,00 |
| 4 | WC per persones usuàries | 15,00 |
| Espai d'atenció/activitats | | |
| 5 | Sala d'entrevistes 1 | 9,10 |
| | Sala d'entrevistes 2 | 9,10 |
| | Sala d'entrevistes 3 | 9,10 |
| | Sala d'entrevistes 4 | 9,10 |
| | Sala d'entrevistes 5 | 9,10 |
| | Sala d'entrevistes 6 | 9,10 |
| | Sala d'entrevistes 7 | 9,10 |
| | Sala d'entrevistes 8 | 9,10 |
| 6 | Sala d'entrevistes per a famílies | 15,00 |
| 7 | Sala de primera atenció grupal | 25,00 |
| Espai de treball intern | | |
| 8 | Despatx direcció | 15,00 |
| 9 | Sala de treball per a 28 professionals (<i>6m² x professional</i>) | 168,00 |
| 10 | Sala polivalent (<i>reunions/office/descans</i>) | 30,00 |
| 11 | Arxiu | 15,00 |
| 12 | WC per professionals | 15,00 |
| 13 | Vestidor amb WC | 10,00 |
| | Espai neteja | 6,00 |
| 14 | Magatzem (<i>a soterrani</i>) | 30,00 |
| | | |
| | TOTAL Superfície útil (m2) | 466,30 |
| | Espais de circulació + particions (+ 30%) | 139,89 |
| | TOTAL Superfície construïda (m2) | 606,19 |

Les propostes hauran d'abordar el valor de la **qualitat ambiental** dels espais de les dues plantes, maximitzant en la mesura del possible l'arribada de llum i ventilació naturals, especialment en els espais de treball intern.

- **Accessos, circulacions i zones d'ús públic i d'ús intern**

Hi ha una part del programa que és **d'ús més públic (per a les persones usuàries del centre) i altres d'ús més intern (professionals que treballen en el centre**, que són les que atenen a les persones usuàries). L'atenció la duen a terme en els espais públics però també desenvolupen feines internes en espais d'ús intern (d'accés només per a treballadores professionals del centre).

Els àmbits d'ús públic i els d'ús exclusiu de les professionals han d'estar delimitats entre sí per una/es portes.

Dins dels espais d'ús públic però, hi ha una gradació d'espais en funció dels que estan més exposats a la zona d'accés (recepció, administració, sala d'espera i serveis higiènics), i els altres que tot i ser per donar servei a les persones usuàries no haurien d'estar tan exposats al públic, ja que són espais on s'ha de preservar una certa intimitat i confidencialitat en el moment de l'atenció personalitzada (entrevistes).

- El **procés de l'atenció** a les persones usuàries és el següent:

Les persones usuàries accedeixen al centre passant per la recepció (generalment amb cita prèvia) on les adrecen a la sala d'espera fins que una de les persones treballadores socials del centre les vindran a buscar, per a dirigir-se conjuntament cap a la sala d'entrevistes pels espais de circulació públics.

- Les **sales d'entrevistes (i les sales d'atenció grupal) han de tenir una segona sortida** per un passadís d'ús intern (o bé a través d' espais d'ús intern, com per exemple per la sala de treball si hi ha una separació -mitjançant armaris- entre el pas i l'àmbit de treball). Aquesta segona sortida és una mesura de seguretat per la que podrien sol·licitar ajuda als seus companys/es, en cas de produir-se una situació de conflicte dins de la sala d'entrevistes.
- **És molt important que els circuits d'ús públic i el d'ús exclusiu de les professionals, estiguin clarament diferenciats.** En aquest sentit no és acceptable que una persona usuària que estigui a la sala d'espera, hagi de passar per un espai d'ús intern per accedir algun altre espai d'atenció (sales d'entrevistes, sales grupals..).

5.3 Compliment de la Normativa

El projecte haurà de garantir el compliment de tota la normativa que li sigui d'aplicació.

5.4 Materials, sistemes constructius i posada en obra

Sostenibilitat, circularitat i descarbonització

A banda del compliment de la normativa general, la Instrucció tècnica per a l'aplicació de criteris ambientals en projectes d'obres, els criteris de l'Agència de l'Energia i els objectius de la Nova Directiva Europea d'Eficiència Energètica, el projecte haurà de desenvolupar estratègies detallades de sostenibilitat, cicle de vida i descarbonització, coherents amb l'escala i impacte de l'actuació.

Els plantejaments han d'incloure:

- Integració transversal: incorporació de tècnics ambientals i energètics en l'equip redactor.
- Memòria Ambiental: obligatòria per projectes amb PEC > 450.000 € segons el Decret d'ambientalització.
- Autosuficiència energètica.
- Economia circular.
- Gestió hídrica: reutilització d'aigües pluvials i grises, urinaris sense aigua.
- Fusta certificada: procedent d'explotacions sostenibles.
- Certificacions ambientals: LEED, BREEAM o equivalents, si s'escauen.
- Mobilitat sostenible: edificis ciclables.
- Estratègia climàtica.

En cas de proposar solucions d'autoproducció energètica, caldrà aportar valoració econòmica i temps de retorn de la inversió.

Materials i sistemes constructius

El CENTRE DE SERVEIS SOCIALS DE SANT ANDREU haurà d'oferir un ambient proper i acollidor. La tria de materials, colors i acabats ha de contribuir a crear espais tranquils, agradables i segurs per a les persones usuàries i el personal.

Els materials s'hauran d'escollir tenint en compte la seva durabilitat, el fàcil manteniment i la possibilitat de substituir-los sense dificultats.

Es valorarà l'ús de materials reciclables o reutilitzats i la seva procedència local, sempre que compleixin els requisits de qualitat i resistència necessaris. En el cas dels falsos sostres, caldrà reforçar-ne els ancoratges per evitar que es desprenguin plaques accidentalment.

La fusta utilitzada haurà de provenir de boscos gestionats de manera sostenible i disposar de les certificacions corresponents segons els sistemes FSC, PEFC o equivalents.

Processos obra

A l'hora de desenvolupar el projecte, caldrà considerar diversos condicionants derivats de les preexistències, com ara les característiques estructurals i constructives de l'edifici existent, així com l'ús públic de la resta de l'edifici, amb accés pel carrer Segadors.

L'enderroc interior s'haurà de plantejar assegurant en tot moment l'estabilitat dels elements estructurals existents. Caldrà definir les estratègies per a la selecció, separació i possible reutilització dels materials generats durant els treballs, garantint-ne una gestió adequada segons la normativa vigent.

Innovació, prefabricació i industrialització

Per afrontar els reptes actuals amb eficiència, sostenibilitat i qualitat, es valorarà positivament que les propostes incorporin sistemes de prefabricació, estandardització i/o industrialització, orientats a minimitzar temps en obra i reduir mermes. Aquestes estratègies són especialment adequades per les característiques de l'emplaçament i la tipologia funcional del projecte.

Aquestes solucions han de permetre millores globals en l'execució i aporten avantatges clau:

- Eficiència i productivitat: reducció del temps d'obra, millora de terminis, disminució de costos laborals i augment de la qualitat final.
- Control de costos: previsió i reducció d'imprevistos durant l'execució.
- Sostenibilitat: minimització de residus, reducció d'emissions de CO₂ i foment de la circularitat.
- Seguretat i salut: millora de condicions laborals i reducció d'accidents.
- Innovació i digitalització: impuls a nous materials i tecnologies constructives.
- Impacte social: creació d'ocupació qualificada i reducció del risc laboral.

Donada la naturalesa del projecte, destinat a l'atenció de la s i famílies, és prioritari escurçar els terminis d'execució per posar el nou equipament en servei amb la màxima eficiència.

5.6 Altres consideracions tècniques

Instal·lacions

L'edifici del futur CENTRE DE SERVEIS SOCIALS DE SANT ANDREU haurà de disposar d'unes instal·lacions adaptades a les necessitats pròpies d'un equipament assistencial d'atenció social a la ciutadania i a les famílies.

Cal preveure:

- Passos verticals i horitzontals d'instal·lacions.
- Quadre elèctric
- Sistemes de climatització i ventilació amb recuperació d'energia.
- Sistemes de control i gestió energètica senzills i de fàcil manteniment.

Es valoraran positivament les propostes que integrin sistemes actius i passius d'instal·lacions, optimitzant el comportament tèrmic i reduint el consum energètic global.

La climatització ha de garantir un ambient confortable i una bona qualitat de l'aire a tots els espais del centre, usuàries i les seves famílies com per al personal. Els sistemes hauran de permetre ajustar la temperatura segons les necessitats de cada zona, especialment a les sales d'atenció, als despatxos i als espais destinats al personal.

Els espais tècnics hauran de quedar ben sectoritzats per facilitar el manteniment de les instal·lacions, tot i que es podran estudiar sistemes centralitzats que n'optimitzin el rendiment i la gestió energètica.

Instal·lació elèctrica

Llocs de treball: S'ha d'evitar l'existència de cables de corrent, telefonia i/o dades pel paviment. Els cables han d'anar protegits i col·locats amb regletes per evitar caigudes dels treballadors. El cablejat dels mobles es farà agrupat i per la zona més allunyada de l'àmbit del treballador.

No es situarà cap endoll a menys de 1m dels treballadors.

Instal·lació d'aigua sanitària i aigua calenta sanitària

S'instal·larà un by-pass en l'entrada de l'escomesa d'aigua per facilitar les funcions mantenidores del tractament de la legionel·la.

Les cisternes dels wc seran de doble descàrrega. Hauran de ser encastades o anti-vandàliques i cada aparell disposarà de clau de pas.

Sistemes de protecció contra intrusió:

L'edifici incorporarà sistema d'alarma anti-intrusió. L'Ajuntament subcontracta el manteniment a una empresa. Caldrà contractar una línia telefònica d'avís, connectada a una central d'alarmes.

Climatització dels espais

El projecte contemplarà la instal·lació climatització i renovació de l'aire en tots aquells espais que es consideri necessari. La proposta tindrà criteris d'estalvi energètic i de manteniment mínim.

Tota la maquinària de producció d'energia es col·locarà en una cambra apart totalment insonoritzada i estarà recolzada sobre el terra, sobre materials elàstics i seran totalment accessibles per realitzar les funcions mantenidores.

Condicions ambientals

S'han d'evitar les temperatures i humitats extremes, els canvis sobtats de temperatura, els corrents d'aire molests, els olors desagradables, la irradiació excessiva i, en particular, la radiació solar mitjançant les finestres, llums o envans envidrats.

Paviments

Els paviments seran durables.

El material utilitzat com a paviment i el grau de poliment, especialment a les zones d'accés han de procurar resistència al lliscament per evitar risc de caigudes, independentment de complir amb la resta de condicions que estableixen la normativa vigent en quant a l'accessibilitat i disposaran de sòcol.

Envans, portes i finestres

Els envans de vidre i les finestres exteriors han d'ésser laminats i les portes de seguretat. En les zones públiques, els envans i portes transparents han de disposar d'una senyalització a l'alçada de la vista.

Els elements de vidre han de ser accessibles per tal de facilitar la neteja, i en cas de no ser possible, s'han d'instal·lar línies de vida, plataformes elevadores o d'altre sistema que garanteixi la seguretat dels treballadors.

Requeriments en els espais de treball

Espais de treball

Les dimensions i condicions dels espais han de garantir seguretat, salut i ergonomia. Es fixen els mínims següents:

- Alçària: 3,00 m (admissible 2,50 m en oficines, despatxos i locals de serveis).
- Superfície lliure: 2 m² per treballador i 10 m³ no ocupats per treballador.
- Passadissos: amplada mínima 1,00 m.
- Separació entre llocs de treball: mínim 0,80 m.

Mobiliari

- Cantells de taules amples i arrodonits, evitant vores vives.
- Materials que no generin electricitat estàtica.
- Disseny adaptat a tasques habituals i operacions de manteniment i neteja.

Il·luminació

La il·luminació haurà de complir la normativa vigent:

- Codi Tècnic de l'Edificació: DB SU4, DB HE3, DB HE5.
- UNE 12464-1: Il·luminació d'interiors.
- RAEE, RoHS, RD 838/2002: gestió de residus i eficiència energètica.
- Altres normatives aplicables en matèria d'eficiència i seguretat

Així com tota aquella altra normativa vigent que li pugui ser d'aplicació.

6. RESUM DE LES CARACTERÍSTIQUES DE L'ACTUACIÓ

| | |
|---|--|
| ÚS PREVIST | EQUIPAMENT d'atenció social. |
| NÚM DE PLANTES | Planta Baixa i soterrani |
| SUPERFICIE CONSTRUÏDA COMPUTABLE | 580 m ² en planta baixa, aproximadament. Més 42 m ² de magatzem (No computable, en planta soterrani) |
| TIPOLOGIA | REFORMA, sense afectació a elements estructurals |
| NIVELL DE PROTECCIÓ | No s'escau |
| COST OBRA REFORMA INTERIOR | 975.000€ (PEC sense IVA) |
| COST ENDERROC INTERIOR | Inclòs en el cost de l'obra de reforma interior |
| COST MOBILIARI I SENYALÍSTICA | 106.000 € (sense IVA) |

7. TIPOLOGIA DE CONCURS

Es tracta d'un procediment obert a una volta. La normativa, el format de presentació i els criteris de valoració s'expliquen el plec de Bases Administratiu d'aquesta licitació.

A partir de l'adjudicació de la present licitació s'iniciarà la redacció de l'avantprojecte i el projecte bàsic amb definició constructiva.

8. ABAST DELS TREBALLS

L'abast dels treballs per la **REDACCIÓ DEL PROJECTE I DIRECCIÓ DE LES OBRES DE REFORMA DEL CSS SANT ANDREU SITUAT A LA PLANTA BAIXA DE L'EDIFICI EXISTENT DEL CARRER SEGADORS 2. AL DISTRICTE DE SANT ANDREU. BARECELONA**, és:

- Avantprojecte (1)
- Projecte Bàsic amb definició constructiva per la sol·licitud de la CTP (1) (2), que inclou:
 - Llicència Ambiental
- Projecte Executiu , que inclou:
 - Projecte d'Instal·lacions
 - Estudi de Seguretat i Salut
 - Memòria Ambiental
 - Certificació Energètica
- 1 Render (amb 1 modelat)
- Projecte de Mobiliari i Senyalística
- Direcció de les obres, col·locació i seguiment del Mobiliari i Senyalística
- Direcció de l'obra, d'Instal·lacions, Certificació Energètic i Liquidació de les obres
 - Actualització de la Direcció de les Obres i Liquidació d'Obra
 - Documentació Final d'Obra

Aquests treballs s'identifiquen en el Plec administratiu corresponent.

Notes:

(1) Objecte de la licitació: Avantprojecte i Projecte Bàsic amb definició constructiva. La resta de treballs: Possibles contractes posteriors.

(2) El projecte bàsic haurà de contenir tota la documentació per a sol·licitar la **Conformitat Tècnica del Projecte (CTP), que inclou la documentació equivalent per a la Llicència Ambiental. A més, haurà de donar resposta al document de desenvolupament del projecte bàsic amb definició constructiva.**

9. ASPECTES A TENIR EN COMPTE A LA REDACCIÓ DEL PROJECTE

L'objecte del concurs és la redacció de l'Avantprojecte, el Projecte Bàsic amb definició constructiva i la llicència ambiental, el Projecte Executiu, Projecte d'Instal·lacions, Certificació Energètica, Estudi de Seguretat i Salut i els Documents de Sostenibilitat i Medi Ambient, Projecte de mobiliari i senyalística, així com la possible Direcció i Liquidació d'Obra, d'instal·lacions i certificació energètica, i el seguiment d'obra del mobiliari i la senyalística, per la **REFORMA DEL CSS SANT ANDREU SITUAT A LA PLANTA BAIXA DE L'EDIFICI EXISTENT DEL CARRER SEGADORS 2. AL DISTRICTE DE SANT ANDREU. BARCELONA.**

El contingut dels documents a redactar desenvoluparà amb tot detall les prescripcions del Plec per a la Redacció de Projectes d'Edificació i d'Infraestructures de BIM/SA i el Document de desenvolupament del Projecte Bàsic amb definició constructiva, així com el Manual d'Estructuració Informàtica.

L'Ajuntament de Barcelona i BIMSA marcaran i definiran les línies de treball i les solucions formals de l'actuació. Serà tasca del projectista desenvolupar la formalització de l'encàrrec, seguint els criteris i premisses consensuats per totes les parts implicades al llarg de tot el procés de redacció del projecte segons el marc de requeriments, marc econòmic i la normativa actual que li és d'aplicació.

Durant el procés de redacció de l'Avantprojecte, Projecte Bàsic i Projecte Executiu, es demanarà la màxima concreció de les solucions proposades, de manera que el pressupost que s'incorpori en aquests documents sigui el més ajustat possible a la realitat de l'actuació **(Tot per partides unitàries d'obra amb TCQ)**. El projecte inclourà una Memòria Ambiental **(Documents de sostenibilitat i medi ambient)** que s'estructurarà segons el plec que es proporcionarà als redactors.

Durant la redacció del projecte i fins a la seva aprovació administrativa, el redactor haurà d'**assistir a totes les reunions** de seguiment a les que sigui convocat, així com incorporar els ajustos i modificacions que se'n desprenguin. Serà tasca del projectista redactar les corresponents **actes de seguiment de les reunions** del projecte.

Durant la redacció del projecte, l'adjudicatari haurà de reunir-se amb tots els RM's (Responsables Municipals) que siguin d'aplicació (segons llistat proporcionat pel propi Ajuntament), per tal de pactar i acordar les solucions que afecten a temes com l'accessibilitat, la protecció contra incendis, riscos laborals, energia, patrimoni, arqueologia, etc. Cadascun d'aquests RM's elaborarà un informe a la fase de Projecte Bàsic que, en el seu conjunt, conformaran la **Conformitat Tècnica de Projecte (CTP)**.

També es realitzaran les reunions necessàries amb les Entitats interessades i associacions veïnals de la zona per a presentar les solucions del projecte. L'adjudicatari generarà, a més, la documentació necessària per a donar suport a aquestes possibles presentacions que es realitzin del projecte: Power Points, resums, esquemes, etc.

L'execució i despeses lligades a les possibles feines d'aixecament de plànols per a complementar la informació gràfica lliurada correrà a càrrec dels redactors. L'adjudicatari del present encàrrec haurà de fer les comprovacions necessàries per tal de verificar la documentació gràfica lliurada.

El projecte executiu contindrà tota la documentació necessària per a que es pugui licitar l'obra. El projecte executiu preveurà **el manteniment de l'edifici**, especialment pel que fa a les accions i als recursos, per tal que l'òrgan o les entitats responsables en prevegin els recursos necessaris per a poder-ho dur a terme.

Un projecte executiu es considera definitiu quan s'ha aprovat definitivament, un cop s'han incorporat totes les modificacions necessàries que es desprenen dels informes parcials i finals favorables, de l'auditoria favorable i de les possibles alegacions que s'hagin de prendre en consideració, com resultat dels tràmits d'Aprovació administrativa (exposició pública, etc.).

Posteriorment, si les obres es duen a terme, es contractarà la direcció d'obra i el Projecte Mobiliari i Senyalística, inclòs seguiment de producció i muntatge.

Sra. Jordina Ginesta Vila
Assistència Tècnica a Gestió de Projectes
BIMSA - Ajuntament de Barcelona

Sr. Ignasi de Moner i de Castellarnau
Director Tècnic de Gestió de Projectes
BIMSA - Ajuntament de Barcelona

10. ANNEXOS

10.1 Reportatge fotogràfic



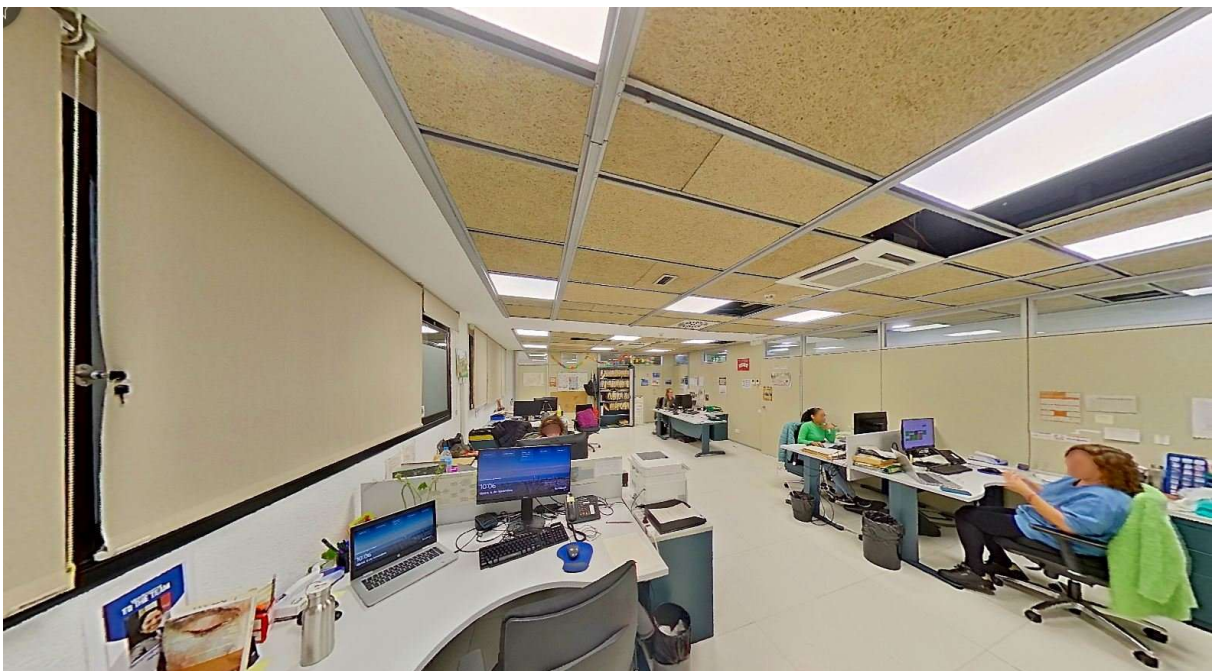
Accés per carrer d'en Paixalet



Vestíbul / Sala d'espera



Oficines 1



Oficines 2



Vestíbul 2



Sala reunions



Recepció

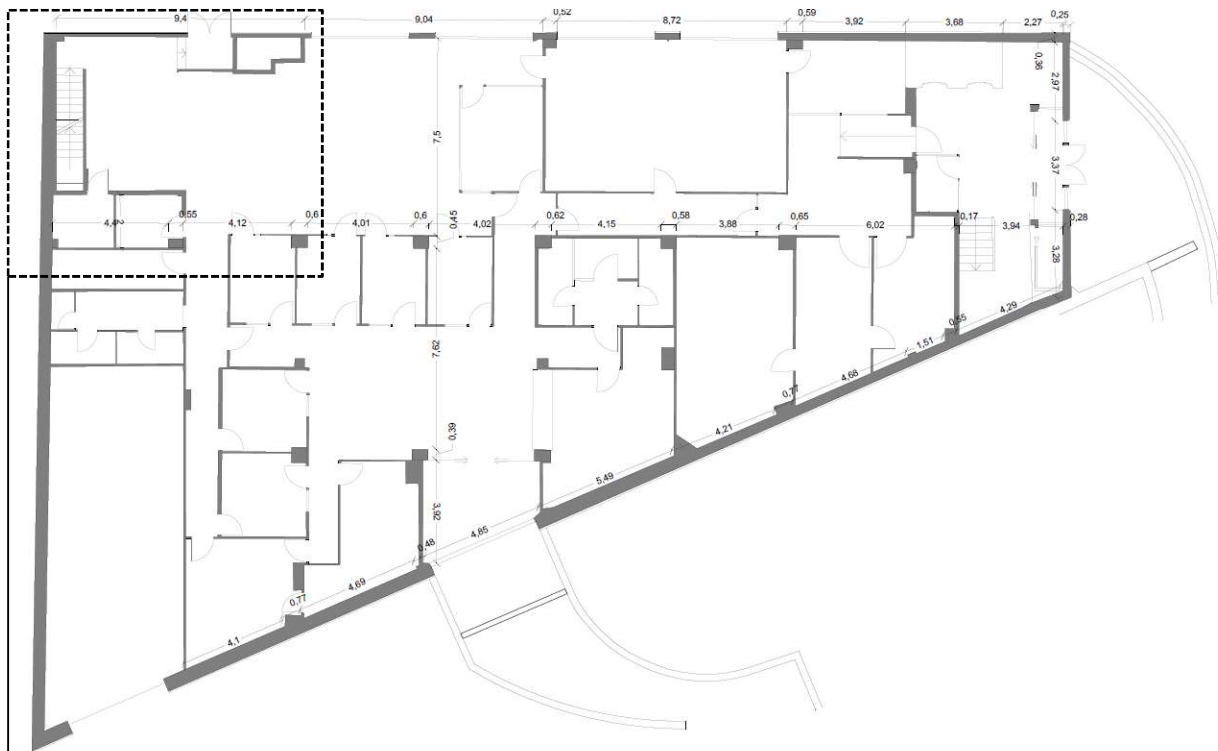


Sala entrevistes

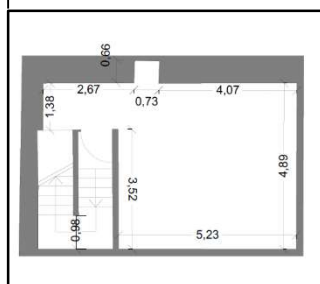
10.2 Documentació gràfica

A continuació es mostren els plànols de l'edifici existent:

Planta Baixa i soterrani

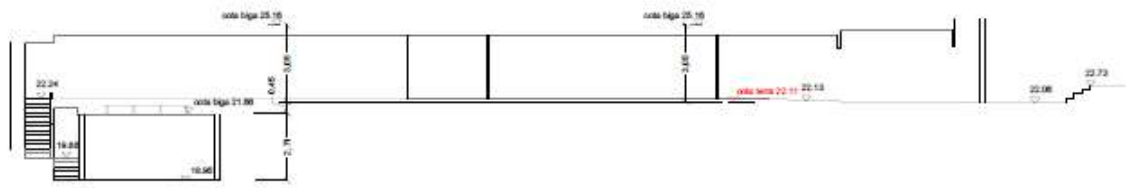


Planta baixa

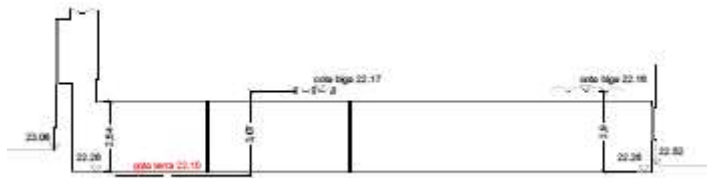


Planta soterrani

Secció longitudinal i transversal



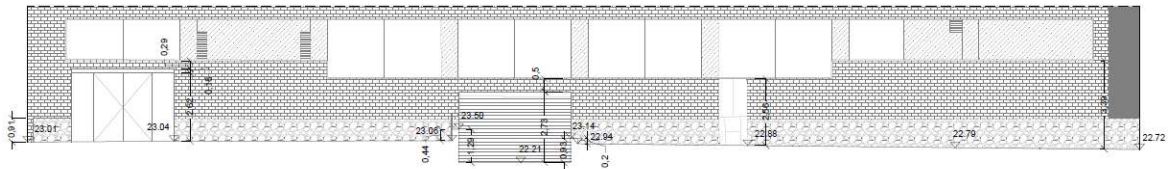
Secció Longitudinal



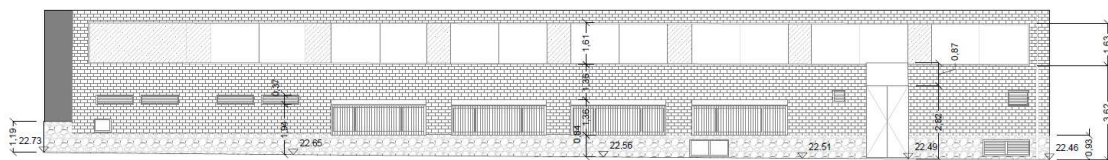
Secció transversal



Alçats



Alçat carrer Paixalet



Alçat carrer de la Cinca

