

Memòria valorada per al subministrament i instal·lació d'una àrea de jocs temàtics infantils pel parc de Can Boada de Sant Vicenç de Montalt



ÍNDEX

1. MEMÒRIA
2. NORMATIVA D'APLICACIÓ
3. PLEC DE CONDICIONS
4. PRESSUPOST
5. DESENVOLUPAMENT DE LES OBRES. ADJUDICACIÓ I TERMINI D'EXECUCIÓ
6. CONTROL DE QUALITAT
7. SEGURETAT I SALUT
8. DOCUMENTACIÓ GRÀFICA

1. MEMÒRIA

Agents

Promotor: Ajuntament de Sant Vicenç de Montalt

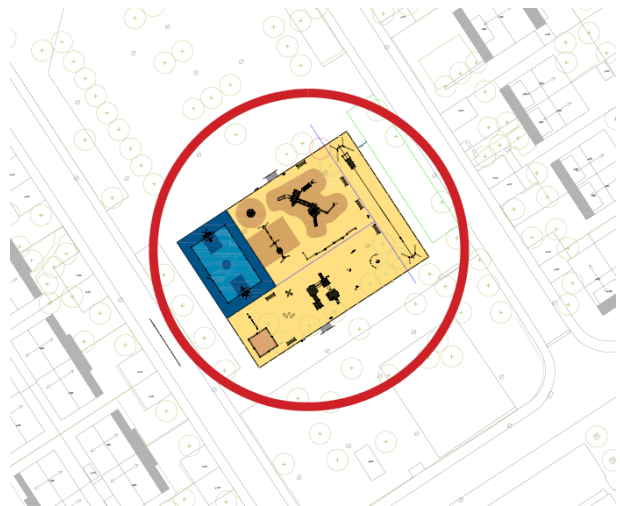
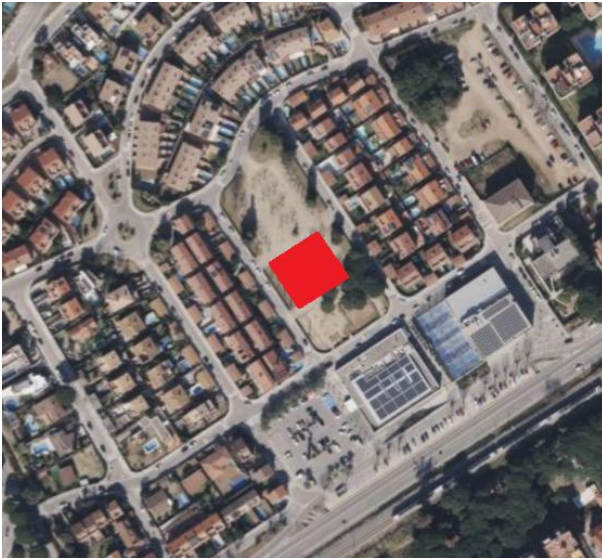
Redactors: Serveis Tècnics Municipals

Emplaçament

El parc on es proposa la instal·lació dels jocs està situat al sud del municipi de Sant Vicenç de Montalt, en un entorn urbanitzat amb cases unifamiliars i davant d'un centre esportiu i comercial, a tocar de la zona de Montaltparc. El parc de Can Boada té una pendent del 3% de nord a sud, entre els carrers Maresme (nord) i Montseny (sud), que requerirà las adaptacions mínimes necessàries d'adaptació topogràfica per a l'adaptació de la base d'instal·lació dels jocs.

A tall descriptiu se situa la ubicació dels jocs en un espai previst de 1.064 m² de superfície, formats per un rectangle de 38 m longitudinals per 28 m d'amplada.

Parc de Can Boada, entre els carrers Cadí, Montseny, Puigmal i Maresme, de Sant Vicenç de Montalt.



Antecedents

Es prioritat del govern municipal de l'ajuntament de Sant Vicenç de Montalt apostar per la renovació dels jocs infantils de l'espai del Parc de Can Boada, mitjançant l'adhesió a l'Acord Marc corresponent de l'Associació Catalana de Municipis, atès que l'àrea existent ha arribat al final de la seva vida útil i s'ha d'adaptar a les actualitzacions normatives vigents. Per tant, es vol aprofitar la renovació dels jocs per

reformat l'espai i convertir-lo en una àrea de parc temàtic infantil on la naturalització pugui ser clau amb la integració amb l'entorn.

Antecedents urbanístics

D'acord amb el planejament del sector vigent i definició, les Normes Complementàries i Subsidiàries de planejament de Sant Vicenç de Montalt (NNSS) qualifiquen el parc de Can Boada de sistema de Parcs i jardins urbans, clau D.

Objecte de l'encàrrec

L'objecte del contracte consisteix en el subministrament i instal·lació d'una àrea temàtica de jocs infantils, segons detalls de la memòria i pressupost que venen a continuació.

El subministrament dels jocs contempla l'entrega de quinze elements de joc, dos cartells, sis bancs, tres papereres, dos reixes anticàn, una pista esportiva i el tancament de l'àrea. Tots els elements estan detallats en l'apartat de la documentació gràfica i valorats en l'apartat del pressupost.

El muntatge inclou els equips humans, els mitjans i materials auxiliars pel desmuntatge dels elements actuals del parc, el muntatge dels elements de joc i mobiliari i el muntatge de la base de terreny mitjançant excavació, aportació de sorra i pintura de solera existent. Aquest apartat està detallat i valorat en l'apartat del pressupost d'aquesta memòria tècnica.

El paviment inclou l'excavació de les àrees de seguretat dels jocs que ho requereixin per alçada de caiguda segons normativa UNE-1176, el subministrament de sorra de riu rentada necessària per complir amb la normativa vigent i el pintat de la solera de formigó existent. Aquest apartat està detallat i valorat a l'apartat del pressupost d'aquesta memòria tècnica.

La proposta de renovació de jocs, o equivalents, consisteix en el següent:

1. Estructura robínia quatre torres:



Dimensions (llargada x amplada x alçada): 670 x 528 x 281 cm
Grup d'edat: +1 anys

Usuaris: 26

Descripció: Estructura Robínia formada per quatre torres de baixa altura, amb tancament parcial en els seus laterals a mitjana altura, totes elles de planta quadrada i dues d'elles amb teulada a dues aigües. Les quatre torres formen un conjunt de planta quadrada, i tres d'elles estan unides formant una O, amb diversos elements d'unió, com són un pont passarel·la de fusta, un altre pont format per un tronc i passamans laterals d'acer, i un últim pont tipus túnel de plàstic. Al llarg del recorregut entre les 4 casetes es poden trobar diversos elements de tematització i de joc en els panells de tancament, com són uns engranatges giratoris i un volant, a més de diverses finestres encunyades amb motius naturals. Des d'una de les casetes dels extrems, lleugerament més elevada que la resta, es pot descendir mitjançant un tobogan de plàstic. I addicionalment es pot trobar un tub parlant que uneix dos punts diferents del combinat, els extrems del qual, acabats en un petit embut tots dos, es poden emprar com a punt d'emissió i recepció de sons.

La fusta utilitzada és de tipus Robínia, originària d'Europa, i està feta a partir de troncs sense escorça i de fusta sense tractar, amb alt contingut en conservants naturals, com l'àcid tànnic, que no precisa cap mena de tractament. És molt resistent al estellament, danys per humitat i penetració d'aigua. Addicionalment, la fusta ha estat tractada amb pigment acrílic de color marró que és absorbit per la fusta i pigmenta sense generar una capa, conservant així la textura de la fusta i neutralitzant l'efecte de despreniments de pintura ni ratllades. Diàmetre dels troncs entre 140-160mm. Tobogan de PE modelat fabricats amb un 33% de materials postconsum en diferents colors en disseny d'una sola peça amb un gruix de paret mínim de 5mm. i amb un tractament superficial de protecció enfront dels raigs UV.

El túnel d'escalada està fabricat en PE de baixa densitat amb un 33% de materials postconsum. Elements decoratius fabricats en polietilè d'alta densitat HDPE EcoCore™ de 19mm de gruix. El HDPE EcoCore™ és un material molt ecològic ja que, no sols es pot reciclar al final de la seva vida útil, sinó que a més es crea amb materials reciclats postconsum, com, per exemple, envasos alimentaris, en més d'un 95%, inclosa la capa exterior de color. El 5% restant és el pigment. Són panells 100% reciclables després del seu ús (Certificació EN71-3). També és un material molt resistent als impactes, al desgast i sotmès a dures proves d'estabilitat als raigs UV, adequats per a tota mena de climes. La capa superficial de color de 2mm ha estat pigmentada en profunditat el que facilita enormement el manteniment ja que les pintades no penetren en el panell i es poden retirar amb dissolvent sense danyar la superfície.

Baranes dels ponts d'acer inoxidable AISI 304, dimensions Ø38x2mm.

2. Molla robínia individual en forma de tronc:



Dimensions (llargada x amplada x alçada): 44 x 75 x 65 cm

Grup d'edat: +3 anys

Usuaris: 1

Descripció: Estructura formada per un tronc gruixut horitzontal, disposat sobre un moll ancorat al paviment, concebut per a ser usat per un solo usuari.

El joc consta d'una agarradora de forma circular en el front i un parell de reposapeus. El joc està disposat sobre un moll ancorat al paviment.

El cos del joc és de fusta tipus Robínia, originària d'Europa, i està feta a partir de troncs sense escorça i de fusta sense tractar, amb alt contingut en conservants naturals, com l'àcid tànnic, que no precisa cap mena de tractament. És molt resistent a l'estellament, danys per humitat i penetració d'aigua. Les zones pintades han estat pigmentades amb pigment acrílic que és absorbit per la fusta i pigmenta sense generar una capa, conservant així la textura de la fusta i neutralitzant l'efecte de despreniments de pintura ni ratllades.

El moll està fet de qualitats d'acer amb un gruix de 18,5mm de diàmetre, que compleixen DIN 17221. Estan sotmesos a granallau per a evitar la fractura de la formació i la fractura per fatiga. La durabilitat i vida útil prevista dels molls en ús són provades en una base de mostreig per a determinar que el moll funcionarà després de més de 5 anys d'ús normal. Estan equipats amb abraçadores de nilons patentades Anti-pessic.

Les dimensions de l'element són 44x75X65cm. Les dimensions de l'àrea de seguretat són 244x350cm. L'àrea de seguretat és de 7,6m². L'altura de caiguda considerada és de 60cm. Certificat de producte per TÜV Rheinland en compliment de la norma EN1176.

3. Molla robínia individual en forma de moto:



Dimensions (llargada x amplada x alçada): 34 x 77 x 70 cm

Grup d'edat: +3 anys

Usuaris: 1

Descripció: Estructura de moto formada per un tronc gruixut horitzontal, disposat sobre un moll ancorat al paviment, concebut per a ser usat per un solo usuari. El joc disposa d'un petit panell de fusta col·locat en la part davantera, el qual incorpora dos agafadors de mans i dos reposapeus. El cos del joc és de fusta de Robínia. La fusta de tipus Robínia, originària d'Europa, i està feta a partir de troncs sense escorça i de fusta sense tractar, amb alt contingut en conservants naturals, com l'àcid tànnic,

que no precisa cap mena de tractament. És molt resistent a l'estellament, danys per humitat i penetració d'aigua. Les zones pintades han estat pigmentades amb pigment acrílic que és absorbit per la fusta i pigmenta sense generar una capa, conservant així la textura de la fusta i neutralitzant l'efecte de desprendiments de pintura ni ratllades.

El moll està fet d'acer amb un gruix de 18,5mm de diàmetre, amb qualitats que compleixen DIN 17221 / EN1270-1. Estan sotmesos a un tractament de granallau per a evitar la fractura de la formació i la fractura per fatiga i recoberts de pols segons la classe de corrosió C3 d'acord amb ISO12944-2 amb un gruix de capa entre 70-120 µm. La durabilitat i vida útil prevista dels molls en ús són provades en una base de mostreig per a determinar que el moll funcionarà després de més de 5 anys d'ús normal.

Els molls estan equipats amb abraçadores anti-apresonament de poliamida fosa (PA) o accessoris per a molls especialment desenvolupats.

Els agafadors i reposapeus estan fets d'acer inoxidable d'alta qualitat i estan equipats amb agafadors i passos modelats de PUR. Els reposapeus PUR estan dissenyats amb solcs per a fer que la superfície sigui antilliscant.

Peces d'acer amb un tractament superficial de galvanització en calenta segons ISO1461 amb un contingut de plom inferior a 90ppm per a les superfícies i per al material base inferior a 100ppm.

Les dimensions de l'element són 34x77x70cm. Les de l'àrea de seguretat de 234x350cm amb una superfície de seguretat de 7,3m². L'altura total de l'element és de 60cm. Certificat de producte per TÜV Rheinland en compliment de la norma EN1176.

4. Balancí robínia en forma de papallona:



Dimensions (llargada x amplada x alçada): 160 x 140 x 70 cm
Grup d'edat: +3 anys
Usuaris: 4

Descripció: Jugo tipus balancí per a dos o més usuaris, consistent en un tronc longitudinal amb un agafador en cadascun dels seus extrems per a un usuari en cadascun. El tronc està travessat transversalment per una plataforma, la qual serveix de sustentació del tronc principal, i sota la qual es troben els dos ressorts de suport i moviment.

La fusta utilitzada per a la construcció de l'estructura és de tipus Robínia, originària d'Europa, i està feta a partir de troncs sense escorça i de fusta sense tractar, amb alt contingut en conservants naturals, com

l'àcid tànnic, que no precisa cap mena de tractament. És molt resistent l'estellament, danys per humitat i penetració d'aigua. Les zones de colors han estat acolorides amb pigment acrílic que és absorbit per la fusta i pigmenta sense generar una capa, conservant així la textura de la fusta i neutralitzant l'efecte de desprendiments de pintura ni ratllades. La resta de fusta està pigmentada amb el mateix material en color marró.

L'amortidor per al balancí està fet de cautxú sintètic (PUR, TPE, EPDM i SBR). Els molls estan fets d'acer de ressort d'alta qualitat segons EN10270, es netegen mitjançant fosfatació abans de pintar-los amb una emprimació epoxi i un recobriment de polièster en pols com a acabat superior. Els molls es fixen mitjançant accessoris anti-pessics únics per a màxima seguretat i llarga vida útil. Estan sotmesos a granallau per a evitar la fractura per fatiga, estan equipats amb abraçadores de nilons patentades Anti-pessic i porten un nucli de poliuretà negre.

Les dimensions de l'equip són de 160x140x70cm. Les de l'àrea de seguretat mesura 380x340cm, la qual cosa suposa una superfície de 9,5m2 amb una altura de caiguda de 94cm. Certificat de producte per TÜV Rheinland en compliment de la norma EN1176.

5. Tron de conte de fades:



Dimensions (llargada x amplada x alçada): 261 x 179 x 175 cm

Grup d'edat: +1 anys

Usuaris: 11

Descripció: Estructura de robínia amb estructura central que pot ser utilitzada a mode de tron o d'atri, amb 10 pals de 150mm de diàmetre disposats en forma de semicircumferència al voltant i equidistants del tron. El tron està compost pel seient de forma rodona, un reposa mans al costat esquerre i un suport. La fusta utilitzada és de tipus Robínia, originària d'Europa, i està feta a partir de troncs sense escorça i de fusta sense tractar, amb alt contingut en conservants naturals, com l'àcid tànnic, que no precisa cap mena de tractament. És molt resistent l'estellament, danys per humitat i penetració d'aigua. Addicionalment la fusta ha estat tractada amb pigment acrílic de color marró que és absorbit per la fusta i pigmenta sense generar una capa, conservant així la textura de la fusta i neutralitzant l'efecte de desprendiments de pintura ni ratllades. Diàmetre dels troncs entre 140-160mm.

Les dimensions de l'equip són de 261x179x175cm. L'àrea de seguretat té unes dimensions

de 560x479cm el que suposa una àrea de 20,6m² amb una altura de caiguda màxima és de 45cm. Certificat de producte per TÜV Rheinland en compliment de la norma EN1176.

6. Nenúfars (5 unitats):



Dimensions (llargada x amplada x alçada): 217 x 107 x 32 cm

Grup d'edat: +2 anys

Usuaris: 2

Descripció: Joc compost per 5 elements estàtics independents a mode de tamboret baix o circuit d'equilibri, disposats de forma agrupada, i amb forma de nenúfar sobre tronc Robínia. La fusta utilitzada és de tipus Robínia, originària d'Europa, i està feta a partir de troncs sense escorça i de fusta sense tractar, amb alt contingut en conservants naturals, com l'àcid tànnic, que no precisa cap mena de tractament. És molt resistent al estellament, danys per humitat i penetració d'aigua. Addicionalment la fusta ha estat tractada amb pigment acrílic de color marró que és absorbit per la fusta i pigmenta sense generar una capa, conservant així la textura de la fusta i neutralitzant l'efecte de despeniments de pintura ni ratllades. Diàmetre dels troncs entre 140-160mm.

La part superior dels tamborets, en forma de nenúfar estan fabricades en fusta contraxapada d'alliso i pi de 21,5 mm de gruix recoberts amb pel·lícula fenòlica anti-lliscant en tots dos costats o en HDPE EcoCore™ de 19mm, resistent als raigs UV, emprat en els panells de paret, produït a partir d'un 95% de material reciclat postconsum, l'altre 5% s'utilitza per a pigments de color i estabilització UV, aquest material és reciclable en el seu conjunt. La capa superficial de color de 2mm ha estat pigmentada en profunditat el que facilita enormement el manteniment ja que les pintades no penetren en el panell i es poden retirar amb dissolvent sense danyar la superfície.

Les dimensions de l'equip són de 217x107x32cm, les de l'àrea de seguretat són 517x407cm, formant una àrea de seguretat de 16,8m². L'altura de caiguda del joc és de 32cm. Certificat de producte per TÜV Rheinland en compliment de la norma EN1176.

7. Gronxador mini amb seient per nadons:



Dimensions (llargada x amplada x alçada): 161 x 37 x 207 cm

Grup d'edat: +1 any

Usuaris: 1

Descripció: Gronxador individual de baixa altura format per dos pals verticals de diferent altura ancorats al sòl i un seient tipus Bebè que va de pal a pal. Aquest prou aixecat perquè l'usuari no pugui fregar amb els peus en el sòl.

La fusta utilitzada és de tipus Robínia, originària d'Europa, i està feta a partir de troncs sense escorça i de fusta sense tractar, amb alt contingut en conservants naturals, com l'àcid tànnic, que no precisa cap mena de tractament. És molt resistent l'estellament, danys per humitat i penetració d'aigua. Addicionalment la fusta ha estat tractada amb pigment acrílic de color marró que és absorbit per la fusta i pigmenta sense generar una capa, conservant així la textura de la fusta i neutralitzant l'efecte de despreniments de pintura ni ratllades. Diàmetre dels troncs entre 140-160mm.

El seient està fixat al pal mitjançant suports del gronxador estan fabricats amb suports d'acer inoxidable i poden moure's sobre dos eixos. Els coixinets de les brides estan enriquits amb silicona perquè la suspensió no requereixi manteniment. La fixació de les cordes compta amb una funció antitorsió giratòria que evita que s'enrotllin.

Les cadenes són d'acer inoxidable amb un diàmetre de $\varnothing 8$ o $\varnothing 6$ i compleixen amb els requisits de la norma ISO1834.

El seient per a bebè està dissenyat especialment per a bebès d'entre 0 i 3 anys, té una forma corba i està modelat en una peça de plàstic de polipropilè. Es tracta d'un seient de gran qualitat, amb una superfície tova i còmoda per a l'usuari.

Les dimensions de l'equip són de 161x37x207cm. Les de l'àrea de seguretat són 175x650cm, la qual cosa implica una àrea de seguretat de 11,4m² per a una altura de caiguda de 100cm. Certificat de producte per TÜV Rheinland en compliment de la norma EN1176.

8. Gronxador mini amb seient hamaca:



Dimensions (llargada x amplada x alçada): 175 x 30 x 195 cm

Grup d'edat: +2 anys

Usuaris: 1

Descripció: Gronxador individual de baixa altura format per dos pals verticals ancorats al sòl i un seient corb que va de pal a pal. Aquest prou aixecat perquè l'usuari no pugui fregar amb els peus en el sòl.

La fusta utilitzada és de tipus Robínia, originària d'Europa, i està feta a partir de troncs sense escorça i de fusta sense tractar, amb alt contingut en conservants naturals, com l'àcid tànnic, que no precisa cap mena de tractament. És molt resistent l'estellament, danys per humitat i penetració d'aigua. Addicionalment la fusta ha estat tractada amb pigment acrílic de color marró que és absorbit per la fusta i pigmenta sense generar una capa, conservant així la textura de la fusta i neutralitzant l'efecte de despeniments de pintura ni ratllades. Diàmetre dels troncs entre 140-160mm.

El seient està fixat al pal mitjançant un primer tram de corda de PP i un altre tram de cadena de Ø6 són d'acer inoxidable i compleixen amb els requisits de la norma ISO1834.

Les cordes estan fetes de fils de corda de PP estabilitzats als raigs UV amb reforç interior de cable d'acer per a obtenir una bona resistència al desgast.

El seient està realitzat en PUR semiflexible amb un esquelet metàl·lic que el creua i va d'ancoratge a ancoratge.

Les dimensions de l'equip són de 208x30x195cm. Les de l'àrea de seguretat són 175x650cm, la qual cosa implica una àrea de seguretat de 11,4m² per a una altura de caiguda de 100cm. Certificat de producte per TÜV Rheinland en compliment de la norma EN1176.

9. Sorral robínia 4 x 4m:



Dimensions (llargada x amplada x alçada): 400 x 400 x 18 cm
Grup d'edat: +1 any
Usuaris: 6

Descripció: Marc per a sorral de 27cm d'alt, i fabricat amb 8 troncs superposats longitudinalment i al seu torn ancorats al paviment, amb la previsió de formar un marc tancat i emplenar amb sorra disgregada.

La fusta utilitzada és de tipus Robínia, originària d'Europa, i està feta a partir de troncs sense escorça i de fusta sense tractar, amb alt contingut en conservants naturals, com l'àcid tànnic, que no precisa cap mena de tractament. És molt resistent l'estellament, danys per humitat i penetració d'aigua. Addicionalment la fusta ha estat tractada amb pigment acrílic de color marró que és absorbit per la fusta i pigmenta sense generar una capa, conservant així la textura de la fusta i neutralitzant l'efecte de despreniments de pintura ni ratllades. Diàmetre dels troncs entre 140-160mm.

Les dimensions de l'equip són de 18x400x27cm. No es considera àrea de seguretat ni altura màxima de caiguda. Certificat de producte per TÜV Rheinland en compliment de la norma EN1176.

10. La torre del bruixot:



Dimensions (llargada x amplada x alçada): 885 x 504 x 513 cm
Grup d'edat: +6 anys
Usuaris: 24

Descripció: Estructura modular tipus Robinia fantasy compost per dues torres i una passarel·la d'unió entre ambdues, amb diversos elements annexos a les torres. La torre 1 es compon d'una estructura d'una plataforma, amb 5 pals de suport, teulada modular en forma de barret, una barra de bombers, un tobogan de recte, dos panells modulars d'accés. La torre 2 es compon d'una estructura a dos nivells, 6 pals de

suport. La torre incorpora una escaleta vertical de troncs que permeten l'accés al nivell inferior, en el nivell superior disposem d'un tobogan plàstic corb i uns troncs inclinats que realitzen la funció d'escala i una zona de reunió en el nivell inferior. La unió de les dues torres es realitza a través d'un pont format per tes plataformes de taulons sustentades per cordes i un passamans de tronc.

Pals de robínia d'un diàmetre aproximat de 160mm.

La fusta utilitzada per a la construcció de l'estructura és de tipus Robinia, originària d'Europa, i està feta a partir de troncs sense escorça i de fusta sense tractar, amb alt contingut en conservants naturals, com l'àcid tànnic, que no precisa cap mena de tractament. És molt resistent l'estellament, danys per humitat i penetració d'aigua. Les zones pintades han estat pigmentades amb pigment acrílic que és absorbit per la fusta i pigmenta sense generar una capa, conservant així la textura de la fusta i neutralitzant l'efecte de desprendiments de pintura ni ratllades.

Tobogans de PE modelat, fabricat amb un 33% de materials postconsum en diferents colors en disseny d'una sola peça amb un gruix de paret mínim de 5mm.

Les xarxes dels ponts estan fabricades amb cordes de PES de 16mm amb fil de polièster. Cada bri està embolicat amb fil PES amb un 95% de residus reciclats postconsum, que es termofunde amb cada bri individual.

La barra de bomber és d'acer inoxidable de Ø38x2mm.

Les dimensions de l'estructura són 886x505x513cm, les dimensions de l'àrea de seguretat de 1293x899cm, formant una superfície de 69,8m². L'altura de caiguda màxima és de 178cm. Certificat de producte per TÜV Rheinland en compliment de la norma EN1176.

11. Carrusel de robínia amb seients:



Dimensions (llargada x amplada x alçada): 155 x 154 x 81 cm

Grup d'edat: +3 anys

Usuaris: 8

Descripció: Carrusel giratori per a multitud d'usuaris, dividit en planta en tres particions, dues amb seients i un sense seient.

El carrusel disposa d'una estructura d'acer de forma circular en el contorn, perfils radials, eix de rotació i agarradores.

Sistema de rodaments d'alta resistència està dissenyat amb un coixinet central lubricat per a tota la vida, secundat per 10 rodes d'un diàmetre de 125mm. La construcció totalment tancada del rodament està lubricada per a tota la vida i no requereix manteniment. El sistema de rodes exterior assegura una rotació suau fins i tot amb càrregues pesades.

Pal central amb un diàmetre de 101,6mm i gruix de paret de 2,9mm en acer S235. Tractament superficial galvanització en calenta segons ISO1461 amb un contingut de plom inferior a 90ppm per a les superfícies i per al material base inferior a 100ppm.

L'anell exterior del carrusel està fabricat amb tubs de 48,3 mm de diàmetre i 3,2 mm de gruix de paret en acer S235. L'anell exterior es fixa al pal principal mitjançant 6 perfils d'acer S235 de dimensions 40x40x3mm i una placa d'acer pregalvanització de 1,5mm de diàmetre.

Manillar amb un diàmetre de 38mm i gruix de paret de 2mm en acer S235. Els seients estan suportats per plaques d'acer amb un gruix de paret de 2,9 mm en acer S235. Tractament superficial galvanització en calenta segons ISO1461.

Seients i base del carrusel fabricats en llistons de 21mm de gruix de fusta de tipus Robínia, originària d'Europa, i fabricada a partir de troncs sense escorça i de fusta sense tractar, amb alt contingut en conservants naturals, com l'àcid tànnic, que no precisa cap mena de tractament. És molt resistent l'estellament, danys per humitat i penetració d'aigua. Les zones pintades en marró han estat pigmentades amb pigment de base aigua que compleix amb l'EN71 Part 3 i és absorbit per la fusta, pigmentant sense generar una capa, conservant així la textura de la fusta i neutralitzant l'efecte de despeniments de pintura ni ratllades.

Les dimensions de l'equip són 155x154x81cm. Les dimensions de l'àrea de seguretat són 554x554cm, generant una superfície de 24,1m² amb una altura màxima de caiguda de 100cm. Certificat de producte per TÜV Rheinland en compliment de la norma EN1176.

12. Gronxador doble pòrtic amb dos seients plans i un seient niu:



Dimensions (llargada x amplada x alçada): 785 x 219 x 290 cm

Grup d'edat: +2 anys
Usuaris: 8

Descripció: Original gronxador de fusta de disseny senzill i obert format per 2 pòrtics de 2,9 metres d'altura sustentat per 6 pals des d'on se suspenen: 1u. Assento niu rígid de 100cm i 2u. Seient pla. Pals de robínia d'un diàmetre aproximat de 160mm.

La fusta utilitzada per a la construcció de l'estructura és de tipus Robínia, originària d'Europa, i està feta a partir de troncs sense escorça i de fusta sense tractar, amb alt contingut en conservants naturals, com l'àcid tànnic, que no precisa cap mena de tractament. És molt resistent l'estellament, danys per humitat i penetració d'aigua. Les zones pintades han estat pigmentades amb pigment acrílic que és absorbit per la fusta i pigmenta sense generar una capa, conservant així la textura de la fusta i neutralitzant l'efecte de desprendiments de pintura ni ratllades.

Penjadors especials equipats amb una funció anti-gir que evita que les cadenes es retorcin. Seient niu en forma de cistella circular de 100cm de diàmetre. Està compost per un disc de polietilè rotomoldejat de 5mm de gruix, fabricat a partir d'un 33% de residus reciclats postconsumidor i 67% de material verge i un tractament de protecció enfront de l'acció dels raigs UV. En els extrems incorpora unes proteccions fabricades en TPE/*FF flexible amb l'objectiu de minimitzar els danys en cas d'impacte amb un altre usuari a més de proporcionar una superfície tova perquè els usuaris no recolzin directament sobre la superfície rígida en el seu ascens. Cadena d'acer galvanitzat en calent i articulació d'acer inoxidable AISI304. Cordes que suspenen en seient de 16mm de diàmetre fabricades amb fibres de poliamides (PA) amb el mateix tractament que les cordes de PES.

Seient pla dissenyat per a obtenir la màxima durabilitat, seguretat i comoditat per a l'usuari. Fabricat en una sola peça de polipropilè (PP) revestit de goma.

Les dimensions de l'equip són 786x219x291cm. Les dimensions de l'àrea de seguretat són 620x787cm, formant una àrea de seguretat de 41,3m² amb una altura màxima de caiguda de 145cm. Certificat de producte per TÜV Rheinland en compliment de la norma EN1176.

13. Joc equilibri robínia tipus parkour:



Dimensions (llargada x amplada x alçada): 1104 x 202 x 260 cm
Grup d'edat: +6 anys
Usuaris: 12

Descripció: Joc compost de diversos troncs Robínia disposats de diferents formes per a crear un circuit destinat a posar a prova diferents habilitats físiques i motores. Es combina amb cordes i agafadors. Els diferents mòduls que formen l'estructura van units entre si pels propis suports verticals. Aquests diferents trams es col·loquen formant un recorregut en forma lineal. Els mòduls que componen aquesta estructura són els següents: Un mòdul d'escalada, amb tram central buit per a evitar l'escalada en altura, tronc horitzontal d'equilibri, entenimentada horitzontal d'equilibri amb agafadors gota superiors, entenimentada horitzontal d'equilibri amb cordes en X superiors que realitzen la funció d'agafador, tronc horitzontal giratori amb corda superior com a passamans, entenimentada horitzontal d'equilibri amb corda superior paral·lela d'agafador i entramat de 4 cordes amb discos de epdm. Pals de robínia d'un diàmetre aproximat de 160mm.

La fusta utilitzada per a la construcció de l'estructura és de tipus Robínia, originària d'Europa, i està feta a partir de troncs sense escorça i de fusta sense tractar, amb alt contingut en conservants naturals, com l'àcid tànnic, que no precisa cap mena de tractament. És molt resistent l'estellament, danys per humitat i penetració d'aigua. Les zones pintades han estat pigmentades amb pigment acrílic que és absorbit per la fusta i pigmenta sense generar una capa, conservant així la textura de la fusta i neutralitzant l'efecte de despreniments de pintura ni ratllades.

Panells de HDPE EcoCore™ de 19 mm, fabricats amb més del 95% de material reciclat postconsum (per exemple residus d'envasos d'aliments), tant en el nucli com en la capa exterior de color.

Cordes de cordons de PES estabilitzats als raigs UV amb reforç interior de cable d'acer. El fil de polièster està fabricat amb més del 95% de materials postconsum i es fundi per inducció en cada cordó. Discos de cautxú EPDM totalment acolorits amb superfície llisa. El EPDM modelat envolta un nucli d'acer galvanitzat en calent que garanteix l'estabilitat dels discos i una fixació duradora a la corda. Mànecs en forma de llàgrima amb inserció de PP modelat i una capa exterior de cautxú TPV tou. Els mànecs estan fixats amb una incrustació d'acer galvanitzat.

La biga dinàmica o tronc giratori utilitza un sistema de rodaments d'enginyeria d'alta resistència amb rodaments de boles de ranura profunda d'una sola fila amb segells de goma. La construcció de rodaments completament tancats està feta d'acer fos AISI 301, està lubricada per a tota la vida i no requereix manteniment.

Les dimensions del joc són 1104x202x260cm. Les dimensions de l'àrea de seguretat són 1404x501cm, generant una superfície de 47,5m². L'altura de caiguda considerada és de 58cm. Certificat de producte per TÜV Rheinland en compliment de la norma EN1176.

14. Tirolina de robínia:



Dimensions (llargada x amplada x alçada): 2670 x 308 x 397 cm

Grup d'edat: +4 anys

Usuaris: 1

Descripció: Conjunt amb una longitud màxima de recorregut d'aproximadament xx metres. El llarg i continuat lliscament ofereix grans reptes als seus usuaris. El pendent màxim entre la torre de sortida i la d'arribada és d'1 metre.

Grup d'edat a partir de 4 anys i disponible per a un màxim d'1 usuari. Pals de robinia d'un diàmetre aproximat de 160mm.

La fusta utilitzada per a la construcció de l'estructura és de tipus Robinia, originària d'Europa, i està feta a partir de troncs sense escorça i de fusta sense tractar, amb alt contingut en conservants naturals, com l'àcid tànnic, que no precisa cap mena de tractament. És molt resistent l'estellament, danys per humitat i penetració d'aigua. Les zones pintades han estat pigmentades amb pigment acrílic que és absorbit per la fusta i pigmenta sense generar una capa, conservant així la textura de la fusta i neutralitzant l'efecte de despreniments de pintura ni ratllades.

Les columnes de suport dels extrems estan fabricades amb tubs d'acer S235JR de 60,3 mm de diàmetre i 2,9 mm de gruix, amb tractament superficial galvanització per immersió en calenta segons la norma ISO 1461, amb un contingut de plom inferior a 90 ppm per a superfícies i inferior a 100 ppm per al material base.

Tensors i suports estructurals realitzats en acer estructural S235 galvanitzat en calent. Els elements de frenada estan realitzats en polipropilè PP, UV estabilitzat, amb reforç de cable d'acer interior. El cable és de filferro galvanitzat en calent formant un conjunt de 12mm de diàmetre. Seient compost per un primer tram de cadena d'acer inoxidable, seguit d'un tram d'entenimentada tipus Hèrcules, de fil de poliamida trenat d'un 95% de residus reciclats postconsum i fos tèrmicament amb un cable d'acer galvanitzat interior, formant 6 cables amb un diàmetre final de 19mm. La cadena del seient és d'acer de Ø7mm DIN 766.

El seient de Ø241 està fabricat amb una inserció d'acer inoxidable recobert amb una suau capa de goma PUR. El seient ha estat sotmès a proves d'impacte per a complir amb totes les normes internacionals per a parcs infantils i la corda compta amb un agafador ergonòmic de 100 cm de longitud modelat sobre una empunyadura de goma PUR.

El moll antiretorn és d'acer temperat amb un diàmetre mínim de 48mm, una longitud de 385mm i un gruix de 4,9mm.

Les dimensions de l'equip són 2670x308x397cm. Les dimensions de l'àrea de seguretat són 3120x401cm, formant una àrea de seguretat de 121,6m² amb altura màxima de caiguda de 100cm. Certificat de producte per TÜV Rheinland en compliment de la norma EN1176.

15. Plataforma tirolina de robínia:



Dimensions (llargada x amplada x alçada): 150 x 355 x 192 cm
Grup d'edat: +4 anys

Descripció: Plataforma de llançament per a tirolina amb accés mitjançant rampa. Estructura tipus balcó amb tres baranes de fusta tipus robínia i una corda vertical en cadascuna d'elles.

Grup d'edat a partir de 4 anys i disponible per a un màxim de 4 usuaris.

Pals de robínia d'un diàmetre aproximat de 160mm.

La fusta utilitzada per a la construcció de l'estructura és de tipus Robínia, originària d'Europa, i està feta a partir de troncs sense escorça i de fusta sense tractar, amb alt contingut en conservants naturals, com l'àcid tànnic, que no precisa cap mena de tractament. És molt resistent l'estellament, danys per humitat i penetració d'aigua. Les zones pintades han estat pigmentades amb pigment acrílic que és absorbit per la fusta i pigmenta sense generar una capa, conservant així la textura de la fusta i neutralitzant l'efecte de desprendiments de pintura ni ratllades. Corda de 16mm de diàmetre tipus Hèrcules format per 6 cables trenats de poliamida amb nucli d'acer i ànima de niló. Cada bri està embolicat amb fil PES amb un 95% de residus reciclats postconsum, que es fon amb cada bri individual. Les cordes són altament resistents al desgast i al vandalisme. Els extrems estan fabricats mitjançant accessoris d'alumini premsats en fàbrica. Peces d'acer amb un tractament superficial de galvanització en calenta segons la norma ISO1461 amb un contingut de plom inferior a 90 ppm per a les superfícies i per al material base inferior a 100 ppm.

Les dimensions de l'equip són 150x355x192cm. Les dimensions de l'àrea de seguretat són 446x654cm, formant una àrea de seguretat de 25,7m² amb altura màxima de caiguda de 88cm. Certificat de producte per TÜV Rheinland en compliment de la norma EN1176.

16. Pista esportiva:



Dimensions (llargada x amplada x alçada): 1513 x 819 x 369 cm

Grup d'edat: +3 anys

Descripció: Pista multiesportiva de dimensions 8x14m d'espai lliure interior. L'accés a la pista es realitza per un dels laterals. El tancament que compon la pista és d'una altura d'1 metre en tot el seu perímetre. La pista és de forma rectangular, i disposa de dues porteries amb canastra de bàsquet en els costats curts. Els pals i els panells estan acoblats de manera que generen una superfície llisa en la cara interior, en benefici del joc i la seguretat dels usuaris.

L'estructura està totalment fabricada en perfilaria d'acer estructural galvanització en calenta segons ISO1461. Contingut de plom per a les superfícies és inferior a 90ppm. El contingut de plom per al material base és inferior a 100 ppm.

Les porteries estan formades per dues barres horitzontals de secció quadrada de 35x35mm i gruix 3mm, amb arestes arrodonides, entre les quals es disposen els barrots verticals paral·lels, de 21,3mm de diàmetre i 2mm de gruix.

Pals de 80x80x3mm realitzats en perfilaria estructural d'acer galvanitzat en calent. L'estructura de les canastres és també d'acer galvanitzat en calent. Els components d'acer es fabriquen a partir d'acer al carboni amb superfície galvanitzada per immersió en calenta segons ISO1461. El contingut de plom per a les superfícies és inferior a 90ppm, i per al material base és inferior a 100 ppm.

Els pernys, rosques, etc. tenen un tractament de superfície Delta-Magni. Les soldadures estan realitzades concorde a la norma EN ISO 5817.

El material utilitzat en els panells de les canastres de bàsquet és el HDPE EcoCore™ de 19mm.

El HDPE EcoCore™ és un material molt ecològic ja que, no sols es pot reciclar al final de la seva vida útil, sinó que a més es crea amb materials reciclats postconsum, com, per exemple, envasos alimentaris, en més d'un 95%, inclosa la capa exterior de color. El 5% restant és el pigment. Són panells 100% reciclables després del seu ús (Certificació EN71-3). També és un material molt resistent als impactes, al desgast i sotmès a dures proves d'estabilitat als raigs UV, adequats per a tota mena de climes. La capa superficial de color de 2mm ha estat pigmentada en profunditat el que facilita enormement el manteniment ja que les pintades no penetren en el panell i es poden retirar amb dissolvent sense danyar la superfície.

Les xarxes són de poliamida. Opcionalment, poden ser de poliamida amb reforç interior de filferro d'acer o mitjançant cadenes d'acer inoxidable.

Les tapes dels pals estan fabricades en LDP (polietilè de baixa densitat). Cada panell té 4 taps de

Termoplàstic Vulcanitzat en la connexió dels panells amb els pals, els quals ajuden a reduir la vibració davant els cops.

Les dimensions totals de l'equip són 1513x819x369cm. Amb certificació TUV segons norma europea EN-15312.

17. Tanca fusta encaixada:



Descripció: Tanca de fusta encaixada en un marc, on les làmines es troben inserides en els travessers horitzontals formant un marc quadrat continu que actua com a barrera. Acabat escatat per les quatre cares. Tractament autoclau classe IV lliure de metalls pesats. La fusta impregnada amb aquest producte té propietats biocides i el seu període mitjà de durada es quadruplica respecte a la seva durabilitat natural. És inolora, neta i inofensiva per a l'home, els animals i les plantes. Aquest tractament està indicat per a fusta que hagi de col·locar-se totalment en l'exterior. Producte amb certificat PEFC o FSC, que garanteix una gestió forestal responsable.

Altura del Clos: 80cm. Làmines de 21 x 95 mm: testa arrodonida o aixamfranada. Pals de 90 x 90 mm: testa aixamfranada. Distància entre eixos: 2,00m.

18. Antican:



Descripció: Pas antican o també anomenat pas canadenc per a evitar l'entrada d'animals domèstics a la zona de jocs infantil. Format per un calaix rectangular on se secunden dues fulles abatibles de reixa electrosoldada de 30x30mm de pas. Es disposen uns perfils transversals per a suportar la càrrega aplicada en les reixes de pas. Fabricat en acer galvanitzat en calent.

Mesures 2020x1015x200mm.

19. Banc:



Descripció: Banc de Fosa de ferro dúctil GGG40 amb pintat oxirón polièster al forn i llistons de fusta de conífera certificada amb tractament protector fungicida, insecticida i hidròfug. Caragols en acer inoxidable o acer galvanitzat.

Les dimensions són 1800x622x787mm. Altament resistent als raigs UV i gran resistència a impactes. Ancoratges amb daus de formigó i cargols M10x100.

20. Paperera inox:



Descripció: Paperera abatible de xapa perforada d'acer inoxidable de 1mm de gruix i suports de tub metàl·lic de diàmetre 40x1,5mm. Capacitat de 60 litres. Ancoratge amb daus de formigó i cargols M10x100. Les dimensions són de 475mm de diàmetre per 884mm d'altura total, amb cubeta abatible d'una altura de 528mm.

21. Sorra de riu rentada:



Descripció: Sorra de riu rentada, de 0,25 - 3 mm de gra, sense partícules de llot o llot i sense arestes o materials perillosos.

Aquesta sorra és l'element constructiu principal per a sorrals situats en els espais verds d'ús públic destinats a ser utilitzats, de manera col·lectiva pels menors, els quals tenen una funció de joc i o una funció de paviment amortidor com a superfície de recepció dels equipaments de joc.

Aquesta sorra natural és d'origen al·luvial, disgregada i rentada. La forma de les partícules de sorra són equidimensional i arrodonida (no angular).

22. Pintura paviment:



Descripció: Preparació sobre un isocionato, que produeix una resina bufó-component que revesteix, consolida i cohesiona, impermeabilitza, pinta i protegeix els materials de manera definitiva. La seva extremada duresa (A escala) 45 +/- 5; la seva resistència a la tensió 15 N/mm² (ISO 527-3); la seva característica flexibilitat anti-craqueig, i el seu ràpid curat inicial (menys de 3 hores) ho fan un producte d'excel·lents prestacions. Mico-component, llest per al seu ús. Molt fàcil de preparar i aplicar.

Ràpid assecat i volta al servei en tan sols 3 hores, es poden donar fins a 3 mans en el mateix dia, amb gran estalvi de cost de mà d'obra. Pigmentable en destí, sense minvaments ni sobrants d'excel·lent adhesió sobre suports porosos, i alguns no porosos.

Cohesiona i aglutina les partícules, evitant l'arrossegament de pols en pintar, i evitant el despreniment de les superfícies.

Permet addició de càrregues (xips de vinil, àrids, silicis, corindó..). Alta resistència a perforació i impactes. Gran elasticitat i anti-craqueig, protegint-se de trencaments produïts per moviments de materials.

Alta resistència a abocaments químics. Bona resistència a les solucions alcalines i àcides (10%), detergents, aigua marina i olis.

2. NORMATIVA D'APLICACIÓ

A títol orientatiu, i sense caràcter limitatiu, es concreta una relació de normativa aplicable al projecte.

El projecte i les instal·lacions hauran de complir els reglaments i disposicions que a continuació es relacionen, no obstant si alguna normativa presentés modificacions s'hauran de complir les vigents en el moment de la redacció del projecte.

GENERAL

Llei 3/2012 Modificació del Text refós de la Llei d'urbanisme

(DOGC 29/2/2012)

Decret Legislatiu 1/2010 Text refós de la Llei d'urbanisme

(DOGC 5/8/2010)

Decret 305/2006 , de 18 de juliol, pel qual s'aprova el Reglament d'urbanisme

(DOGC 24/7/2006)

Código Técnico de la Edificación

DB SI 5 Seguridad en caso de incendio. Intervención de los bomberos

(BOE 28/03/2006)

RD 2267/2004, Reglamento de seguridad en caso de incendio

en establecimientos industriales, RSCIEI. Anexo II

(BOE 17/12/2004)

Decret 123/2005, de mesures de prevenció dels incendis forestals en les urbanitzacions sense continuïtat immediata amb la trama urbana.

(DOGC núm. 4407 de 16/06/2005)

Llei 20/1991 de promoció de l'accessibilitat i de supressió de barreres arquitectòniques.

Capítol 1: Disposicions sobre barreres arquitectòniques urbanístiques

(DOGC núm. 1526 de 4/12/1991)

Decret 135/1995 de desplegament de la Llei 20/1991, de promoció de l'accessibilitat i de supressió de barreres arquitectòniques, i d'aprovació del Codi d'accessibilitat. (Capítol 2: Disposicions sobre barreres arquitectòniques urbanístiques –BAU-)

(DOGC núm. 2043 de 28/04/1995)

Reial Decret 505/2007, pel qual s'aproven les condicions bàsiques d'accessibilitat i no discriminació de les persones amb discapacitat per a l'accés i utilització dels espais públics urbanitzats i edificacions.

(BOE 11/05/2007)

Llei 9/2003, de mobilitat

(DOGC 27/6/2003)

VIALITAT

Orden FOM/3460/2003, de 28 de noviembre, por la que se aprueba la norma 6.1-IC "Secciones de firme", de la instrucción de Carreteras.

(BOE 12/12/2003)

Orden FOM/3459/2003, de 28 de noviembre, por la que se aprueba la norma 6.3-IC: "Rehabilitación de firmes", de la Instrucción de carreteras.

(BOE 12/12/2003)

Orden 27/12/1999, Norma 3.1-IC. "Trazado, de la Instrucción de carreteras"

(BOE 2/02/2000)

Orden de 14/05/1990 por la que se aprueba la Instrucción de carreteras 5.2-IC "Drenaje superficial"

(BOE 23/05/1990)

UNE-EN-124 1995. Dispositivos de cubrimiento y de cierre para zonas de circulación utilizadas por peatones y vehículos. Principios de construcción, ensayos de tipo, marcado, control de calidad.

Ordre 2/07/1976, "PG-3/88, Pliego de Prescripciones Técnicas Generales para obras de carreteras" (BOE 2/07/1976 i 7/07/1976 respectivament).

ORDEN FOM/475/2002, de 13 febrero, por la que se actualizan determinados artículos del Pliego de Prescripciones Técnicas Generales para Obras de Carreteras y Puentes relativos a Hormigones y Aceros. (BOE 6/3/2002)

Modificacions i derogacions: veure anàlisi jurídic al format HTML del BOE

Ordenança d'obres i d'instal·lacions de serveis en el domini públic municipal de la ciutat de Barcelona. (BOP núm. 122 de 22/05/1991) Afectat per: Modificació (28/10/1994) Derogacions (18/03/2002)

Ordenança reguladora del procediment sancionador (26/03/2010)

GENÈRIC D'INSTAL·LACIONS URBANES

Decret 120/1992 del Departament d'Indústria i Energia de la Generalitat de Catalunya: Característiques que han de complir les proteccions a instal·lar entre les xarxes dels diferents subministraments públics que discorren pel subsòl.

(DOGC núm. 1606 de 12/06/1992)

Decret 196/1992 del Departament d'Indústria i Energia de la Generalitat de Catalunya pel que es modifica l'apartat a) del preàmbul i el punt 1.2 de l'article 1 del Decret 120/1992.

(DOGC núm. 1649 de 25/09/1992)

Ordenança d'obres i d'instal·lacions de serveis en el domini públic municipal de la ciutat de Barcelona. (BOP 22/05/1991)

Especificacions Tècniques de les companyies subministradores dels diferents serveis.

Normes UNE de materials, sistemes o mètodes de col·locació i càlcul

XARXES DE PROVEÏMENT D'AIGUA POTABLE

Reial Decret 606/2003, de 23 de maig de 2003, modificació del Reglament de domini públic hidràulic. (BOE 6/6/2003)

Decret Legislatiu 3/2003, de 4 de novembre de 2003, Text refós legislació en matèria d'aigües de Catalunya (DOGC 21/11/2003)

Real Decreto 140/2003, de 7 de febrer, por el que se establecen los criterios sanitarios de la calidad del agua i el consumo humano (BOE 21/02/2003)

Real Decreto Legislativo 1/2001 de 20 de julio, por el que se aprueba el texto refundido de la Ley de aguas. (BOE 24/07/01)

Llei 6/1999, de 12 de juliol, d'ordenació, gestió i tributació de l'aigua. (DOGC 22/07/99)

Ordre 28/07/1974, s'aprova el "Pliego de prescripciones técnicas generales para tuberías de abastecimiento de agua (BOE 2/10/1974 i 3/10/1974 respectivament)

Norma Tecnològica NTE-IFA/1976, "Instalaciones de fontanería: Abastecimiento"

Norma Tecnològica NTE-IFR/1974, "Instalaciones de fontanería: Riego"

HIDRANTS D'INCENDI

Real Decret 1942/1993 pel que s'aprova el "Reglamento de Instalaciones de Protección contra incendios"
(BOE 14/12/1993)

XARXES DE SANEJAMENT

Decret 130/2003, de 13 de maig, pel qual s'aprova el Reglament dels serveis públics de sanejament
(DOGC 29/05/2003)

Real Decreto-Ley 11/1995, de 28 de desembre, pel qual s'estableixen les normes aplicables al tractament de les aigües residuals urbanes.

(BOE 20/12/1995)

Ordre 15/09/1986. "Tuberías. Pliego de Prescripciones Técnicas Generales para Tuberías de Saneamiento de Poblaciones".

(BOE 23/09/1986)

XARXES DE DISTRIBUCIÓ DE GAS CANALITZAT

Real Decreto 919/2006 "Reglamento técnico de distribución y utilización de combustibles gaseosos y sus instrucciones complementarias":

(BOE 4/09/2006)

ITC-ICG 01 Instalaciones de distribución de combustibles gaseosos por canalización

ITC-ICG 03 Instalaciones de almacenamiento de gases licuados del petróleo (GLP) en depósitos fijos

Ordre 18/11/1974 s'aprova el "Reglamento de redes y acometidas de combustibles gaseosos.

Ordre 26/10/1983 modifica la Ordre 18/11/74, per la que s'aprova el "Reglamento de redes y acometidas de combustibles gaseosos" derogat en tot allò que contradiguin o s'oposin al que es disposa al "Reglamento técnico de distribución y utilización de combustibles gaseosos y sus instrucciones técnicas complementarias", aprovat pel RD 919/2006

Real Decret 2913/1973, "Reglamento general del servicio público de gases combustibles"

(BOE 21/11/1973, modificació BOE 21/5/75; 20/2/84) derogat en tot allò que contradiguin o s'oposin al que es disposa al "Reglamento técnico de distribución y utilización de combustibles gaseosos y sus instrucciones técnicas complementarias", aprovat pel RD 919/2006

XARXES DE DISTRIBUCIÓ D'ENERGIA ELÈCTRICA

General

Llei 54/1997, de 27 de noviembre, del Sector eléctrico

(BOE 28/11/1997)

Real Decreto 1955/2000, por el que se regulan las actividades de transporte, distribución comercialización de instalaciones de energía eléctrica.

(BOE 27/12/2000) correcció d'errades (BOE 13/03/2001)

alta tensió

Real Decreto 223/2008 "Condiciones técnicas y garantías de seguridad en líneas eléctricas de alta tensión y sus instrucciones técnicas complementarias, ITC-LAT 01 a 09" (BOE: 19/3/2008) modificat pel Real Decreto 560/2010 (BOE 22/5/2010)

Resolució ECF/4548/2006, de 29 de desembre. Normes tècniques particulars de Fecsa-Endesa relatives a les instal·lacions de xarxa i a les instal·lacions d'enllaç. (DOGC núm. 4827 de 22/2/2007).

NTP - LAMT Línies aèries de mitjana tensió

NTP - LSMT Línies subterrànies de mitjana tensió

baixa tensió

Real Decreto 842/2002 por el que se aprueba el Reglamento Electrotécnico de Baja Tensión. (BOE núm. 224 18/09/2002)

En particular:

ITC BT-06 Redes aéreas para distribución en baja tensión

ITC BT-07 Redes subterráneas para distribución en baja tensión

ITC BT-08 Sistemas de conexión del neutro y de las masas en redes de distribución

ITC-BT-09 Instalaciones de alumbrado exterior

ITC BT-10 Previsión de cargas para suministros en baja tensión

ITC BT-11 Redes de distribución de energía eléctrica. Acometidas

Resolució ECF/4548/2006, de 29 de desembre. Normes tècniques particulars de Fecsa-Endesa relatives a les instal·lacions de xarxa i a les instal·lacions d'enllaç (DOGC núm. 4827 de 22/2/2007)

NTP - LABT Línies aèries de baixa tensió

NTP - LSBT Línies subterrànies de baixa tensió

centres de transformació

Real Decret 3275/1982, "Reglamento sobre condiciones técnicas y garantías de seguridad en centrales eléctricas y centros de transformación"

(BOE 1/12/1982, (Correcció d'errors BOE 18/01/83)

Ordre de 6/07/1984, s'aprova les "Instrucciones Técnicas Complementarias ITC-MIE-RAT, del Reglamento sobre condiciones técnicas y garantías de seguridad en centrales eléctricas y centros de transformación" (BOE 01/08/1984)

Resolució 19/06/1984: "Ventilación y acceso de ciertos centros de transformación".

(BOE 26/06/1984)

Resolució ECF/4548/2006, de 29 de desembre. Normes tècniques particulars de Fecsa-Endesa relatives a les instal·lacions de xarxa i a les instal·lacions d'enllaç (DOGC 22/2/2007)

NTP - CT Centres de transformació en edificis

NTP - CTR Centres de transformació l'entorn rural

ENLLUMENAT PÚBLIC

Real Decreto 1890/2008 Reglamento de eficiencia energética en instalaciones de alumbrado exterior y sus instrucciones técnicas complementarias EA-01 a EA-07.

(BOE 19/11/2008)

Llei 6/2001, d'ordenació ambiental de l'enllumenat per a la protecció del medi ambient

(DOGC 12/06/2001)

Real Decreto 842/2002 por el que se aprueba el Reglamento Electrotécnico de Baja Tensión, ITC-BT-09
Instalaciones de alumbrado exterior.

(BOE 18/09/2002)

Norma Tecnològica NTE-IEE/1978. "Instalaciones de electricidad: Alumbrado exterior".

SEGURETAT I SALUT

Reial decret 1627/1997, de 24 d'octubre, que estableix les disposicions mínimes de seguretat i salut a les obres de construcció

ÀREES DE JOC

Normativa UNE-EN 1176-1:2018 d'Equipaments de les àrees de joc i superfícies.

L'adjudicatari es compromet al compliment de la normativa d'àmbit estatal, autonòmic i municipal que li sigui d'aplicació.

3. PLEC DE CONDICIONS

Al no disposar d'aixecament topogràfic del Parc de Can Boada, i només disposar d'informació d'arxiu amb mancances d'informació, per la importància d'assegurar una correcta evacuació de les aigües superficials, i una correcta implantació de les instal·lacions previstes, l'empresa adjudicatària, prèviament a l'inici de les obres, realitzarà un nou aixecament topogràfic i encaix de rasants del projecte.

Aquest aspecte s'ha de tenir en compte i no està inclòs en projecte, però és condició prèvia i necessària a l'execució de les actuacions previstes. Aquest aixecament topogràfic ha d'incloure els treballs de topografia i oficina tècnica d'encaix de rasants entre els límits de l'àrea temàtica i el nivell de sòl en el seu perímetre. Per tal de garantir que les pendents a executar compleixen la normativa vigent, l'evacuació de les aigües superficials i la coherència estètica i funcional del projecte. La proposta requerirà l'aprovació de la Direcció Facultativa.

Així mateix, els licitadors hauran d'aportar l'oferta desglossada i les fitxes tècniques dels elements i/o materials a subministrar i instal·lar en les que de forma clara i comprensible, es destaquin les condicions mínimes.

Si algun element i/o material dels que es volen subministrar i instal·lar no reuneix totes i cadascuna de les condicions mínimes, o equivalents, es considerarà que la proposta no compleix amb l'estipulat en la memòria tècnica i per tant, serà rebutjada.

El compliment de les condicions mínimes no eximeix del compliment de les característiques tècniques generals que s'indiquen, i sectorials, que li són d'aplicació.

Conjuntament amb l'oferta i les fitxes tècniques, s'omplirà la declaració responsable annexada per tal d'identificar a l'empresa i contacte d'aquesta que s'ha presentat per a futures notificacions.

4. PRESSUPOST

Capítol	Descripció	Quantitat	Preu €	Import €
1	DESMUNTATGE DE JOCS, TANCA, BANCS I PAPERERES EXISTENTS:			
1.1	Desmuntatge i trasllat a abocador autoritzat (molla)	1	136.00	136.00
1.2	Desmuntatge i trasllat a abocador autoritzat (tobogan + 2 gronxadors)	3	266.00	798.00
1.3	Desmuntatge i trasllat a abocador autoritzat (estructura 12 potes)	12	40.00	480.00
1.4	Desmuntatge i trasllat a dependències municipals (tirolina)	1	266.00	266.00
1.5	Desmuntatge i trasllat a dependències municipals (vaixell petit)	1	266.00	266.00
1.6	Desmuntatge i trasllat a dependències municipals (6 bancs i 3 papereres)	1	430.00	430.00
1.7	Desmuntatge retirada de tanca	100	14.00	1,400.00
1.8	Desmuntatge pista esportiva	56	14.00	784.00
1.9	Desmuntatge 2 miniportereries + 2 cistelles	4	136.00	544.00
1.10	Tapar forats formigo	1	215.00	215.00
Capítol	Descripció	Quantitat	Preu €	Import €
2	EXCAVACIÓ I APORTACIÓ DE SORRA:			
2.1	Excavació 20 cm de gruix per a la realització de sorrals a les zones de joc que ho requereixin	177	33.00	5,841.00
2.2	Aportació 20cm de profunditat de sorra de riu rentada 0,25-3mm	177	24.00	4,248.00
2.3	Excavació 10 cm de gruix per a la realització sorral	15	26.00	390.00
2.4	Aportació 20cm de profunditat de sorra de riu rentada 0,25-3mm	15.	24.00	360.00
Capítol	Descripció	Quantitat	Preu €	Import €
3	SUBMINISTRAMENT I INSTAL·LACIÓ PISTA ESPORTIVA:			
3.1	Subministrament pista esportiva 8 x 14m d'acer galvanitzat amb dues miniportereries i dues cistelles de basquet	1	21,542.53	21,542.53
3.2	Instal·lació pista esportiva	1	1,181.00	1,181.00
3.3	Pintat formigó amb pintura multipaviment	187	47.00	8,789.00
3.4	Pinta línies pista	1	715.00	715.00
Capítol	Descripció	Quantitat	Preu €	Import €
4	SUBMINISTRAMENT I INSTAL·LACIÓ JOCS INFANTILS:			
4.1	Subministrament estructura de joc infantil de robinia amb quatre torres connectades entre si amb tobogan	1	26,408.00	26,408.00
4.2	Instal·lació joc infantil estructura quatre torres	1	2,800.00	2,800.00
4.3	Subministrament molla tipus tronc de robinia	1	825.60	825.60
4.4	Instal·lació joc infantil molla	1	274.00	274.00
4.5	Subministrament molla tipus moto de robinia	1	791.20	791.20
4.6	Instal·lació joc infantil molla	1	274.00	274.00
4.7	Subministrament balancí de robinia	1	868.60	868.60
4.8	Instal·lació joc infantil balancí	1	274.00	274.00

4.9	Subministrament balancí tipus papallona de robínia	1	1,926.40	1,926.40
4.10	Instal·lació joc infantil balancí tipus papallona	1	343.00	343.00
4.11	Subministrament joc infantil tro de fades de robínia	1	2,287.60	2,287.60
4.12	Instal·lació joc infantil tro de fades	1	966.00	966.00
4.13	Subministrament joc infantil nenúfars de robínia	1	713.80	713.80
4.14	Instal·lació joc infantil nenúfars	1	399.00	399.00
4.15	Subministrament de joc infantil gronxador nadó de robínia	1	928.80	928.80
4.16	Instal·lació joc infantil gronxador nadó	1	420.00	420.00
4.17	Subministrament de joc infantil gronxador seient hamaca	1	1,006.20	1,006.20
4.18	Instal·lació joc infantil gronxador hamaca	1	420.00	420.00
4.19	Subministrament sorral 2 x 2 m de robínia	1	3,164.80	3,164.80
4.20	Instal·lació joc infantil sorral	1	568.00	568.00
4.21	Subministrament doble torre del bruixot amb sostre tipus barret màgic, doble tobogan, barra de bombers i pujades amb diferents dificultats	1	38,545.07	38,545.07
4.22	Instal·lació joc infantil torre del bruixot	1	4,956.00	4,956.00
4.23	Subministrament carrusel giratori de robínia amb dos seients	1	5,263.20	5,263.20
4.24	Instal·lació joc infantil carrusel giratori	1	570.00	570.00
4.25	Subministrament gronxador doble pòrtic	1	4,618.20	4,618.20
4.26	Instal·lació joc infantil gronxador doble pòrtic	1	1,786.00	1,786.00
4.27	Subministrament joc d'equilibri de troncs de robínia tipus parkour	1	6,424.20	6,424.20
4.28	Instal·lació joc d'equilibri de troncs	1	2,401.00	2,401.00
4.29	Subministrament tirolina de robínia	1	7,421.80	7,421.80
4.30	Instal·lació tirolina	1	2,616.00	2,616.00
4.31	Subministrament plataforma per tirolina de robínia	1	4,661.20	4,661.20
4.32	Subministrament plataforma per tirolina de robínia	1	1,271.00	1,271.00
Capítol	Descripció	Quantitat	Preu €	Import €
5	TANCA DE FUSTA PERIMETRAL AMB 2 ACCESSOS TIPUS BURLADERO I ANTICAN:			
5.1	Subministrament tanca de fusta encaixada	134	97.00	12,998.00
5.2	Instal·lació tanca de fusta encaixada	134	29.40	3,939.60
5.3	Puntal extra tanca encaixada	7	21.40	149.80
5.4	Instal·lació puntal extra tanca encaixada	7	28.60	200.20
5.5	Reixa anticán 1 x 2m	2	650.00	1,300.00
5.6	Instal·lació reixa anticán	2	242.60	485.20
Capítol	Descripció	Quantitat	Preu €	Import €
6	CARTELLS INDICATIUS D'ÀREA ALS 2 ACCESSOS:			
6.0	Subministrament cartell indicatiu robínia mida L	2	834.20	1,668.40
6.1	Instal·lació cartell indicatiu	2	404.00	808.00
6.2	Subministrament vinil amb disseny gràfic	4	50.00	200.00
Capítol	Descripció	Quantitat	Preu €	Import €
7	BANCS I PAPERERES			

7.1	Subministrament banc	6	337.00	2,022.00
7.2	Instal·lació banc	6	61.80	370.80
7.3	Subministrament paperea inox	3	153.00	459.00
7.4	Instal·lació paperera inox	3	39.70	119.10
Capítol	Descripció	Quantitat	Preu €	Import €
8	BANCS I PAPERERES			
8.1	Tanca d'obra	1	1,563.70	1,563.70
8.2	Gestió de residus	1	2,000.00	2,000.00
8.3	Transport	1	12,138.00	12,138.00
TOTAL PRESSUPOST				260.150€

Resum de pressupost:

Capítol	Descripció	Import	%
1	Desmuntatges	6.435,99 €	2,47%
2	Excavació i terres	13.115,19 €	5,04%
3	Subministrament i instal·lació pista	38.995,31 €	14,99%
4	Subministrament i instal·lació jocs infantils	152.693,13 €	58,69%
5	Tanca i accessos perimetrals	23.078,09 €	8,87%
6	Cartells i vinils	3.238,44 €	1,24%
7	Mobiliari	3.594,79 €	1,38%
8	Varis	18.999,06 €	7,30%
	Total	260.150,00 €	100,00%

Fent una estimació dels preus corresponents a les diferents unitats del pressupost, s'obté un pressupost d'execució material (PEM) de DOS-CENTS QUINZE-MIL EUROS AMB ZERO CÈNTIMS (215.000 Euros).

Incrementant aquest valor amb el 21% d'IVA, s'obté un pressupost per contracte (PEC) que ascendeix a la quantitat de DOS-CENTS SEIXANTA-MIL, CENT-CINQUANTA EUROS AMB ZERO CÈNTIMS (260.150 Euros).

El pressupost porta repercutida a cada partida l'equivalent al 3% cost inherent a la correcta i segura execució de les feines, a justificar, tant pel que fa al control de de qualitat (1,5%) com pel que fa al compliment de les disposicions normatives relatives a la realització de les actuacions amb condicions de seguretat i salut (1,5%). Així com totes les senyalitzacions dins i fora de l'àmbit d'obra i dels corresponents avisos al veïnat i afectació de la mobilitat, degudament senyalitzat en l'entorn de les actuacions. Per l'exposat, s'especifica per als conceptes indicats, a justificar, el cost del 3% repercutit al pressupost per valor de SIS-MIL QUATRE-CENTS CINQUANTA EUROS AMB ZERO CÈNTIMS (6.450€).

5. DESENVOLUPAMENT DE LES OBRES, ADJUDICACIÓ I TERMINI D'EXECUCIÓ

L'import total del pressupost d'aquesta memòria valorada és de 215.000€ (IVA no inclòs).

L'objecte del contracte s'identifica amb el codi 37535200-9 Equipaments de pacos infantils.

Es pretén la contractació d'acord amb l'adhesió a l'Acord Marc corresponent de l'Associació Catalana de Municipis.

Es proposa com a termini d'execució de les obres de 4 mesos, comptades a partir de l'acta de replanteig.

S'estima, a partir de la data de formalització de l'adjudicació, el subministrament de jocs en 8 setmanes.

Posteriorment, les actuacions del present contracte es divideixen en cinc blocs (16 setmanes):

- El primer (3 setmanes), consisteix en la implantació, senyalitzacions, proteccions d'arbrat, mesures d'higiene com instal·lacions de WC, vestidors, etc. instal·lacions organitzatives de delimitació d'espais, contenidors, àrea de treball i muntatge, juntament amb la retirada dels jocs infantils actuals, retirada de la tanca existent tant del parc infantil com de la pista esportiva i el mobiliari urbà i esportiu.
- El segon (7 setmanes) consisteix amb el subministrament i instal·lació dels jocs, tanca i mobiliari urbà, prèvia adaptació topogràfica de desnivells d'un parc amb un 3% de pendent, per garantir la correcta instal·lació dels jocs dins l'àmbit de l'àrea temàtica en qüestió.
- El tercer (2 setmanes) subministrament de sorra i adequació del terreny de les àrees de seguretat que ho requereixin en virtut de les determinacions normatives de la UNE-1176.
- El quart (2 setmanes) subministrament i instal·lació de pista esportiva i pintura de formigó de solera per adaptació a la nova configuració de l'àrea.
- El cinquè (2 setmanes) repassos d'obra, neteja final, retirada d'instal·lacions d'implantació, senyalitzacions, tanques d'obra, delimitacions, proteccions d'arbrat i posada en funcionament.

6. CONTROL DE QUALITAT

INDICACIONS GENERALS

L'Ajuntament, a través dels serveis tècnics, es reserva el dret a rebutjar aquells elements o components dels mateixos que no compleixin amb les especificacions. Així mateix, podrà ordenar els anàlisi i assajos de control de qualitat que s'entenguin necessaris per garantir la mateixa als elements o components objecte d'instal·lació, efectuats a laboratoris especialitzats.

El contractista estarà obligat a substituir de forma immediata i sense càrrec per l'Ajuntament els elements o components que no compleixin les especificacions o no superin els assajos esmentats, amb independència de l'aplicació del règim sancionador establert.

SISTEMES DE GESTIÓ DE QUALITAT I GESTIÓ AMBIENTAL

Norma ISO 9001:2015 y Norma ISO 14001:2015

El sistema de Gestió s'aplica a: FABRICACIÓ, SUBMINISTRAMENT, INSTAL·LACIÓ I MANTENIMENT D'EQUIPS DE JOC PER ÀREES EXTERIORS I INTERIORS

Els licitadors hauràn d'acompanyar la seva oferta amb els dos certificats.

ASSAIG A REALITZAR

La Direcció Tècnica podrà requerir l'execució dels assajos que estimi oportuns en atribució de les seves funcions i fins als límits contractuals de l'1,5% del pressupost de projecte.

REGISTRE DELS RESULTATS

Finalitzat el programa de control de qualitat, s'hauran de facilitar el mateixos a la Direcció Facultativa de l'obra i responsables del contracte, així com còpia original dels certificats TÜV dels jocs subministrats.

7. ESTUDI BÀSIC DE SEGURETAT I SALUT

1. Introducció

Compliment del Reial decret 1627/1997, de 24 d'octubre, sobre disposicions mínimes de seguretat i salut a les obres de construcció.

Aquest Estudi Bàsic de Seguretat i Salut estableix, durant l'execució d'aquesta obra, les previsions relatives a la prevenció de riscos d'accidents i malalties professionals, així com la informació necessària per efectuar, en les degudes condicions de seguretat i salut, els treballs posteriors de manteniment.

Aquest document servirà per donar les directrius bàsiques a l'empresa constructora per complir les seves obligacions en matèria de prevenció de riscos laborals, d'acord amb el Reial decret 1627/1997.

El contractista haurà d'elaborar, en aplicació del present estudi, el Pla de Seguretat i Salut en el Treball, que haurà d'analitzar, desenvolupar i complementar les previsions aquí contingudes. Aquest pla haurà de ser aprovat abans de l'inici de les obres pel Coordinador de Seguretat i Salut o, si no n'hi ha, per la Direcció Facultativa.

A cada centre de treball hi haurà un Llibre d'Incidències per al seguiment del Pla, i qualsevol anotació reiterada s'haurà de comunicar a la Inspecció de Treball en un termini de 24 hores.

Segons l'article 15 del Reial decret, els treballadors hauran de rebre informació adequada sobre les mesures de seguretat i salut de l'obra. La comunicació d'obertura del centre de treball a l'autoritat laboral competent haurà d'incloure el Pla de Seguretat i Salut i s'haurà de presentar abans de l'inici de les obres.

En cas de risc greu imminent, el Coordinador o la Direcció Facultativa podran aturar totalment o parcialment l'obra, comunicant-ho a la Inspecció de Treball, al contractista i als representants dels treballadors.

Les responsabilitats del Coordinador, la Direcció Facultativa o el Promotor no eximeixen de les responsabilitats pròpies dels contractistes i subcontractistes.

2. Principis generals aplicables durant l'execució de l'obra

D'acord amb l'article 10 del RD 1627/1997 i l'article 15 de la Llei 31/1995 de Prevenció de Riscos Laborals, s'aplicaran els principis preventius següents:

- Evitar els riscos.
- Avaluar els riscos que no es puguin evitar.
- Combatre els riscos a l'origen.
- Adaptar el treball a la persona.
- Tenir en compte l'evolució de la tècnica.
- Substituir allò perillós per allò que tingui poc o cap perill.
- Planificar la prevenció integrant aspectes tècnics, organitzatius i ambientals.

- Prioritzar la protecció col·lectiva davant la individual.
- Donar instruccions adequades als treballadors.
- Garantir que només accedeixin a zones de risc greu els treballadors formats i informats.

Aquests principis s'aplicaran especialment en:

- El manteniment de l'ordre i la neteja.
- La ubicació i condicions d'accés a zones de treball.
- La manipulació de materials i ús de maquinària.
- El manteniment i revisió d'instal·lacions.
- L'emmagatzematge i gestió de substàncies perilloses i residus.

3. Identificació dels riscos

S'enumeren a continuació els riscos particulars associats als diferents treballs de l'obra. Alguns poden estar presents al llarg de tot el procés constructiu.

3.01. Mitjans i maquinària

- Atropellaments i topades amb vehicles.
- Atrapaments i bolcades.
- Interferències amb instal·lacions públiques (aigua, llum, gas).
- Desplom o caiguda de maquinària (sitges, grues...).
- Caiguda de càrregues transportades.
- Generació de pols o gasos tòxics.
- Caigudes des d'alçada o elements provisionals.
- Cops, ensopegades, caiguda de materials.
- Soroll excessiu.
- Contactes elèctrics directes o indirectes.
- Accidents per condicions meteorològiques adverses.

3.02. Treballs previs

- Interferències amb serveis públics.
- Caigudes, cops, ensopegades.
- Sobreesforços per postures incorrectes.

- Bolcada de materials.
- Riscos per emmagatzematge inadequat (temperatura, humitat, reaccions químiques).

3.03. Enderrocs

- Interferències amb serveis públics.
- Pols i gasos tòxics.
- Projecció de partícules.
- Caigudes d'alçada.
- Contactes amb materials agressius.
- Talls, punxades, cops.
- Caiguda d'objectes (xarxes, lones).
- Ús correcte de canalitzacions de runes i bastides.
- Plataformes de recepció de materials en plantes altes.

3.04. Ram de paleta

- Pols, partícules i gasos tòxics.
- Caigudes, cops, talls.
- Contactes amb materials agressius.
- Soroll, sobreesforços, bolcada de piles.
- Riscos per condicions d'emmagatzematge.

3.05. Revestiments i acabats

- Projecció de partícules.
- Caigudes i cops.
- Talls, punxades, sobreesforços.
- Riscos químics i d'emmagatzematge.

4. Relació no exhaustiva dels treballs que impliquen riscos especials (Annex II, RD 1627/1997)

- Treballs amb risc greu de caiguda, sepultament o enfonsament.
- Treballs amb agents químics o biològics perillosos.
- Treballs amb radiacions ionitzants.
- Treballs prop de línies elèctriques d'alta tensió.

- Treballs amb risc d'ofegament o immersió.
- Excavacions, túnels o treballs subterranis.
- Treballs en cambres d'aire comprimit.
- Treballs amb explosius.
- Muntatge o desmuntatge d'elements prefabricats pesants.

5. Mesures de prevenció i protecció

Com a criteri general, les proteccions col·lectives prevaldran sobre les individuals. Els equips, maquinària i medis auxiliars s'han de mantenir en bon estat i han d'estar homologats segons la normativa vigent.

5.01. Mesures de protecció col·lectiva

- Organització dels treballs per evitar interferències.
- Senyalització de zones de perill i circulació de vehicles.
- Distàncies de seguretat amb instal·lacions existents.
- Muntatge i manteniment de grues per empreses autoritzades.
- Sistemes per reduir pols i soroll.
- Revisió periòdica de maquinària i bastides.
- Apuntaments i baranes de protecció.
- Utilització de paviments antilliscants.
- Protecció de façanes i forats amb xarxes o lones.

5.02. Mesures de protecció individual

- Casc homologat i calçat de seguretat.
- Ulleres i caretes contra pols i partícules.
- Guants i mandils homologats.
- Cinturó de seguretat amb ancoratges segurs.
- Protectors auditius en ambients sorollosos.
- Sistemes de subministrament d'aire i vigilància en treballs amb risc d'intoxicació.

5.03. Mesures de protecció a tercers

- Tancament, senyalització i enllumenat de l'obra.
- Passadissos protegits per a vianants.

- Circulació interior i exterior de vehicles regulada.
- Immobilització de camions amb falques o topalls.
- Protecció de forats i façanes.
- Verificació de l'estat del subsòl i edificacions veïnes.

6. Primers auxilis

L'obra disposarà d'una farmaciola amb el contingut establert per la normativa vigent. A l'inici dels treballs, es comunicarà la ubicació dels centres mèdics de referència i es col·locarà, en lloc visible, una llista amb telèfons d'urgència, ambulàncies, taxis i serveis mèdics per garantir el trasllat ràpid dels accidentats.

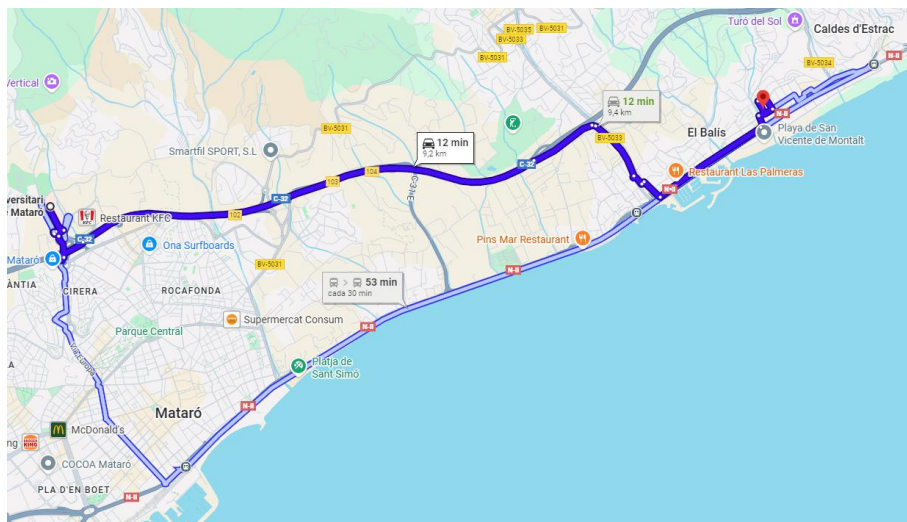
7. En cas d'emergència

Urgències mèdiques: 061

Centre de coordinació d'emergències: 112

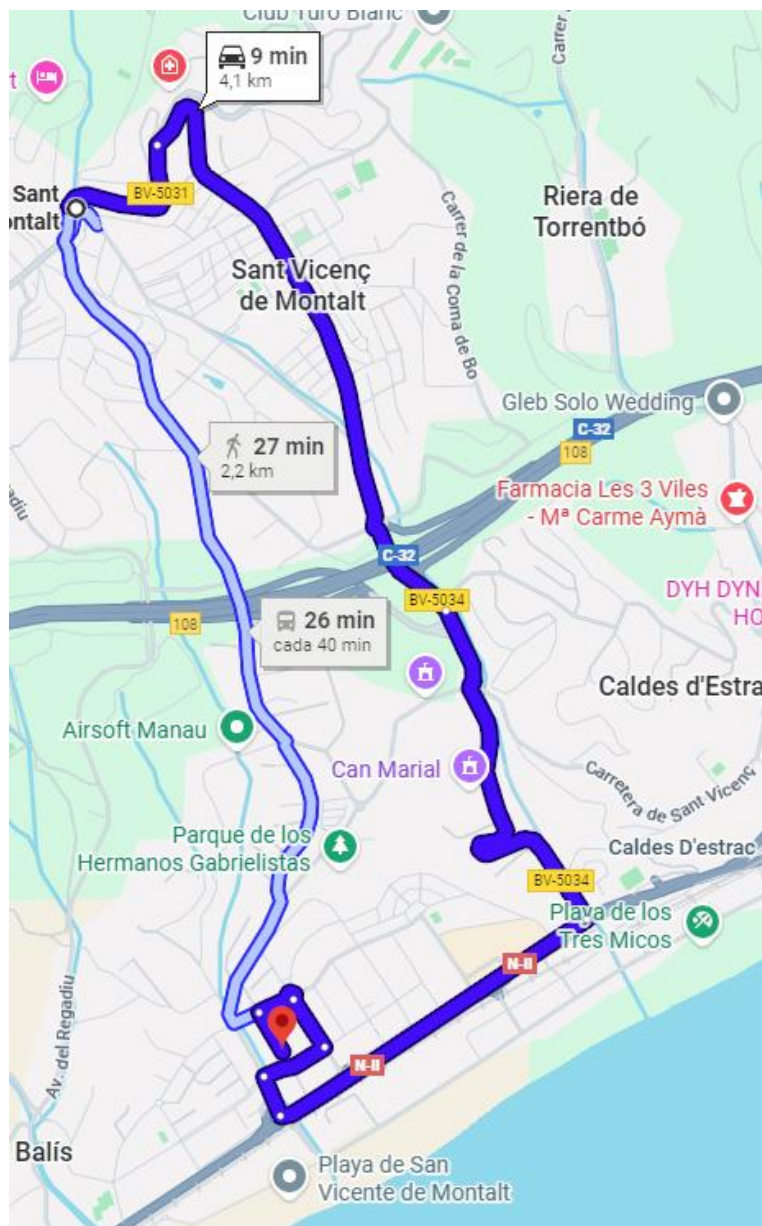
Hospital de Mataró / Tel.: 937417700

Carretera de Cirera, 230 / 08304 – Mataró (Barcelona)



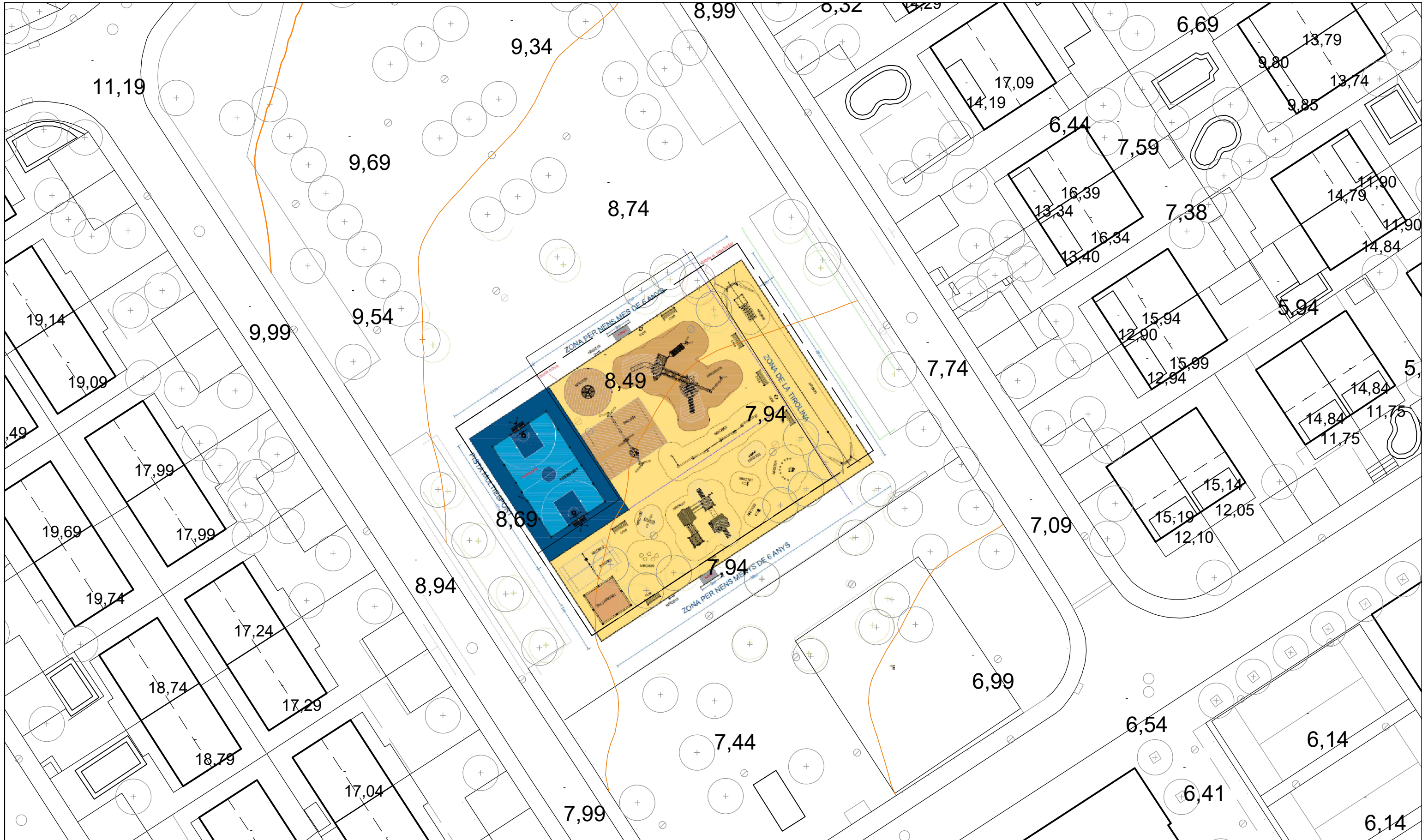
Consultori Local nucli antic de Sant Vicenç de Montalt / Tel.: 937911109

Avinguda Ntra. Sra. de Montserrat, 2 / 08394 - Sant Vicenç de Montalt (Barcelona)



Consultori Local Montaltparc de Sant Vicenç de Montalt / Tel.: 937912900
Carrer Mediterrani, 4, baixos / 08394 - Sant Vicenç de Montalt (Barcelona)

8. DOCUMENTACIÓ GRÀFICA



Superfície d'actuació: 1.064m²

<p>PROMOTOR:  AJUNTAMENT DE SANT VICENÇ DE MONTALT</p>	<p>REDACCIÓ: Serveis Tècnics Municipals</p>	<p>PROJECTE: Àrea temàtica de jocs infantils al parc de Can Boada</p>	<p>SITUACIÓ I EMPLAÇAMENT</p> <p>ESCALA: DINA-3: 1/1.00</p> <p>VERSIÓ: DESEMBRE DE 2025</p>	<p>01</p>
---	--	--	---	-----------

9. CONCLUSIÓ

Amb tot el que fins ara s'ha exposat i els documents que acompanyen aquesta memòria valorada, es considera suficientment detallada perquè serveixi de base de l'expedient administratiu corresponent.

Sant Vicenç de Montalt, desembre de 2025
Serveis Tècnics Municipals