

**PLEC DE PRESCRIPCIONS TÈCNIQUES PER A LA  
CONTRACTACIÓ DELS SERVEIS DE DELIMITACIÓ DELS  
ESDEVENIMENTS QUE S'ORGANITZEN A BARCELONA COM  
A SEU DE LA GRAN DÉPART DEL TOUR DE FRANCE EN LA  
SEVA EDICIÓ 2026, amb mesures de contractació pública  
sostenible**

## 0. INTRODUCCIÓ

Barcelona de Serveis Municipals, S.A. té com a Missió posar el focus a millorar la qualitat de vida de les persones generant experiències positives per a construir una Barcelona saludable i líder amb una Visió de ser una empresa de referència en la gestió pública de serveis de valor afegit. Els nostres Valors es basen en l'excel·lència, la integritat, el compromís, la proactivitat i la cooperació.

Barcelona de Serveis Municipals, S.A. (BSM.SA) gestiona un conjunt d'activitats i serveis que s'agrupen en tres grans àmbits d'actuació:

### Mobilitat:

- Xarxa d'aparcaments: 51 aparcaments en explotació, sent 45 mixtes i 6 de residents i amb pràcticament 15.000 places en explotació, 14.000 abonats i 1.800.000 vehicles en rotació.
- Servei de bicicleta compartida, popularment conegut com Bicing.
- Servei de regulació de l'estacionament en calçada (denominat AREA).
- Xarxa pública de punts de recàrrega per a vehicles elèctrics en calçada i aparcaments.
- Servei de distribució urbana de l'última milla que recull a més de les places en calçada destinades a la càrrega i descàrrega, totes les instal·lacions fora de calçada destinades a la distribució urbana d'última milla.

### Oci, cultura i biodiversitat:

- Gestió i explotació del Parc Zoològic de Barcelona.
- Gestió i explotació de la Anella Olímpica amb les instal·lacions olímpiques com el Palau Sant Jordi, l'Estadi Olímpic, Sant Jordi Club i Esplanada.
- Gestió i explotació del Parc de la muntanya de Montjuïc.
- Gestió i explotació del Parc del Fòrum.
- Gestió i explotació del Park Güell.
- Gestió i explotació del Port Olímpic.
- Gestió i explotació del Parc d'Atraccions del Tibidabo.

### Cura de la ciutadania i del espai públic:

- Estacions d'autobusos i zona bus: Estació del Nord i Estació de Fabra i Puig, així com la regulació de les zones d'estacionament i parada exclusives per a autocars.
- Servei Municipal de Grua.
- Gestió i explotació dels Cementiris de Barcelona.
- Agents Cívics: destinats a afavorir la cura de l'espai públic i l'ús adequat d'aquest.

En conseqüència, BSM,SA s'orienta a produir valor públic assegurant, al mateix temps, la sostenibilitat econòmica, ambiental i social dels mateixos.

A títol informatiu els indiquem l'enllaç a la nostre web corporativa per a una millora identificació de les activitats i serveis que realitzem: <https://www.bsmsa.cat> // <https://www.cbsa.cat>

## 1.- ANTECEDENTS I CONTEXT

Fa més de cent anys que la ciutat de Barcelona es prepara per ser seu de la Grand Départ del Tour de France, la millor cursa per etapes del món de ciclisme en ruta. Aquesta competició ja ha visitat la nostra ciutat en tres ocasions (1957, 1965 i 2009), i ara Barcelona està preparada per poder ser seu de la Gran Sortida / le Grand Départ l'any 2026 que es compondrà de tres etapes ciclistes i un conjunt d'esdeveniments destinats a promoure el ciclisme i l'ús de la bicicleta com a instrument de millora de la salut.

En conseqüència amb consonància amb la Missió i els Valors anteriorment explicitats, és voluntat de BSM, S.A. tot i tenint en compte l'experiència mostrada en l'organització i gestió de grans esdeveniments, donar suport a l'Ajuntament de Barcelona i especialment a l'Institut Barcelona Esport així com als cossos i forces de seguretat i protecció civil i emergències per tal de cobrir les necessitats derivades de la celebració d'un esdeveniment d'aquestes dimensions, especialment en els temes de seguretat i autoprotecció de les persones, bens, instal·lacions i serveis.

La Gran Départ consta de tres etapes:

Data	Etapa	Sortida - arribada	Tipologia
04/07/2026	1 <sup>a</sup>	Barcelona - Barcelona	Contrarellotge equips
05/07/2026	2 <sup>a</sup>	Tarragona - Barcelona	En línia
06/07/2026	3 <sup>a</sup>	Granollers - França	En línia

Però amb anterioritat i en paral·lel a les etapes s'organitzen altres esdeveniments de promoció com ara:

Dates	Activitat /esdeveniment	Descripció general
02-04/07/2026	Fan Park	Espai de promoció del ciclisme i la bicicleta adreçat a tots els públics i d'entrada gratuïta
04/07/2026	Presentació d'Equips	Presentació de tots els equips i els ciclistes que participen en la competició esportiva.

L'organització d'aquest conjunt d'esdeveniments és força complexa perquè es celebren a l'espai públic, apleguen esportistes professionals, mobilitzen gran quantitat de persones dels equips tècnics, , atrau gran quantitat de públic, concentra un nombre molt elevat de vehicles destinats al seguiment de la competició...Per aquest motiu cal tenir present en l'organització:

- Garantir la seguretat dels ciclistes professionals
- Garantir la seguretat de la ciutadania
- Promoure l'esdeveniment per a que la ciutadania estigui informada i perquè tingui coneixement del que suposa, per a la ciutat, la seva implantació.
- Projectar una bona imatge de la ciutat a través de la retransmissió televisiva els articles de premsa i les xarxes socials.
- Donar visibilitat a l'Ajuntament de Barcelona com a promotor de l'esdeveniment i "seu" de la Gran Départ.(situar la imatge de l'Ajuntament de Barcelona en diferents suports en la sortida, el recorregut i l'arribada).

Per aconseguir aquestes finalitats serà necessari disposar dels serveis de delimitació (tanques) per a poder gestionar, mitjançant l'Institut Barcelona Esports de l'Ajuntament de Barcelona (IBE) les peticions de la Guardia Urbana de Barcelona, el Mossos d'Esquadra, Protecció Civil i ASO com a empresa organitzadora de l'esdeveniment, els espais i les seves circulacions de manera que el públic i l'organització puguin desplaçar-se i posicionar-se amb els nivells de seguretat adequats. Cal tenir en compte, que els esdeveniments enumerats són força complexos, cadascun d'ells té les seves particularitats i, en aquest sentit, comporten una contractació serveis proporcional a les seves dimensions, la seva durada i al seu risc d'accidentalitat.

La **primera etapa** és una contrarellotge per equips. Es tracta d'una etapa, d'una longitud de 18 km, que té la sortida i l'arribada dins de la mateixa ciutat. Aquesta concentració urbana del recorregut comporta l'ocupació i afectació de molta superfície de la ciutat així com l'obligació de prendre moltes mesures vinculades a la seguretat i la mobilitat de la ciutat. Entre d'altres:

- Muntar el dispositiu de sortida (amb les subzones reservades als equips, a la premsa, a la televisió, entre d'altres),
- Tancar tot el recorregut per garantir la seguretat dels esportistes,
- muntar un dispositiu d'arribada.

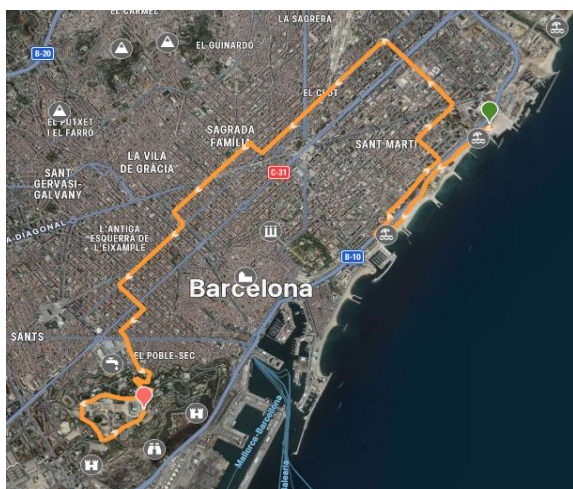
Recorregut de la primera etapa:

**SORTIDA: PARC DEL FÒRUM.**

#### RECORREGUT

Parc del Fòrum. Avinguda del Litoral (sentit contrari a partir de l'altura del Carrer de Josep Pla), Carrer de l'Arquitecte Sert (sentit contrari), Carrer de Salvador Espriu (sentit contrari), Carrer de Jaume Vicens Vives, Carrer de Carmen Amaya (costat mar), Passeig de Calvell (costat mar), Passeig de Garcia Fària (sentit contrari), Carrer de Bac de Roda, Carrer de Lull, Carrer de Josep Pla, Carrer de Cantàbria, Rambla de Guipúscoa (costat muntanya), Carrer d'Aragó, Carrer de Lepant (sentit contrari), Carrer de Mallorca, Passeig de Gràcia (calçada central), Carrer d'Aragó, Carrer de Viladomat, Carrer de Sepúlveda, Carrer de Vilamarí, Carrer de Lleida, Passeig de Santa Madrona, Avinguda de l'Estadi, Carrer dels Jocs del 92, Carrer del Foc, Passeig Olímpic.

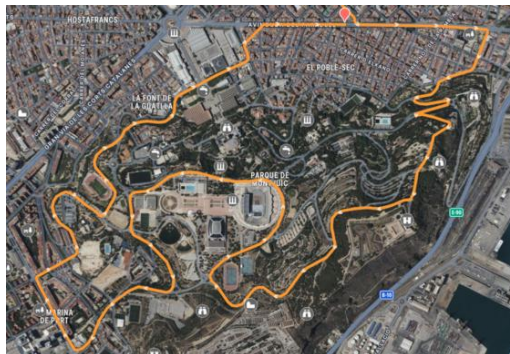
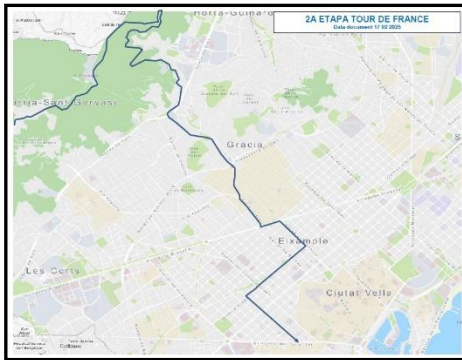
**ARRIBADA: PASSEIG OLÍMPIC** (a l'altura de la porta 79 de l'Estadi Olímpic Lluís Companys).



La **segona etapa** del Tour de France sortirà de la ciutat de Tarragona i arribarà a la ciutat de Barcelona fent un recorregut per la costa fins a Sitges per endinsar-se cap a l'interior per fer el coll de Begues i enllaçar amb la població de Molins de Rei ( cim del port de la Santa Creu d'Olorda), arribar all Tibidabo, baixar la carretera de la Rabassada i, finalment, travessar tota la ciutat per anar fins a Montjuïc.

Recorregut barceloní de la segona etapa

BV1468 - BV1418 - BP1417 - rotonda pg. Vall d'Hebron / BP1417 / Ca l'Alegre - pg. Vall d'Hebron (costat muntanya) – plaça d'Alfonso Comín - av. República Argentina - pl. Lesseps - av. Riera de Cassoles - Via Augusta - av. Diagonal (calçada central, sentit Besòs) - pg. de Gràcia (calçada central) - Aragó - Viladomat - av. Paral·lel (calçada mar, en sentit mar) – carrer de Palaudàries en sentit contrari (entrada a circuit Montjuïc), Passeig de Montjuïc, Carrer de la Font-Trobada, Avinguda Miramar, Plaça Carlos Ibáñez, Avinguda Miramar, Carretera de Montjuïc (direcció contrària), Carrer del Castell (direcció contrària), Passeig del Migdia, Passeig Olímpic, Avinguda de l'Estadi, Carrer Jocs del 92, Carrer del Foc, Passeig de la Zona Franca, Carrer de la Foneria, Carrer del Segura, Carrer del Polvorí, Avinguda Francesc Ferrer i Guàrdia, Avinguda Rius i Taulet, Carrer de Lleida, Carrer de Tamarit. (dues voltes senceres al circuit)



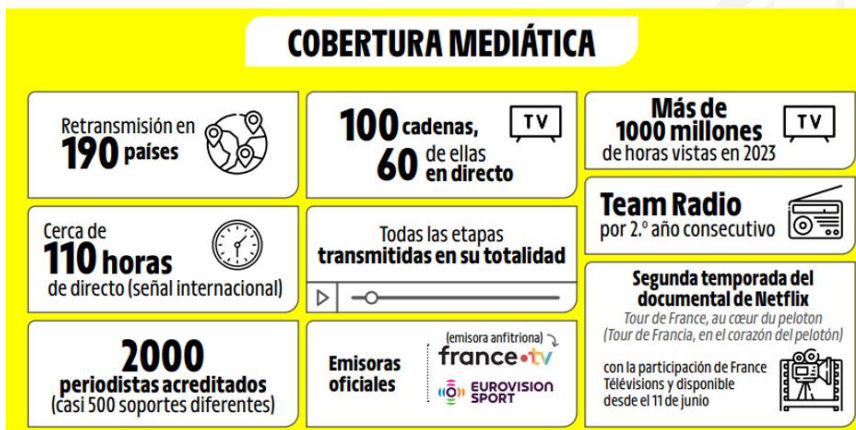
Tal i com es pot intuir, la baixada des del Tibidabo fins a Montjuïc es realitzarà a gran velocitat (els ciclistes poden superar els límits habituals marcats a la ciutat). Per tant, serà necessari prendre mesures de delimitació per garantir el pas segur dels ciclistes en el moment de travessar la ciutat. D'altra banda, tenint en compte el traçat del circuit de Montjuïc, també serà necessari prendre mesures de delimitació a la Muntanya.

La gala de **presentació dels equips** és un acte televisiu, d'aproximadament una hora i mitja de durada, amb la presència de públic en directe. L'entrada presencial serà gratuïta i, donada l'afició actual pel ciclisme en ruta, l'impacte social i mediàtic que té el Tour de France i el fet de realitzar-se en un lloc emblemàtic de la ciutat... segur que es garanteix la presència de molt de públic. L'acte combina la presència dels equips a l'escenari amb alguna entrevista a ciclistes, actuacions de grups musicals i la presència d'animadors i DJ's. Se celebrarà en un lloc emblemàtic de la ciutat, que encara està per determinar i malgrat que la durada del programa és d'hora i mitja el públic s'aplega a l'espai amb antelació per poder ocupar bons llocs. El trajecte de pas dels ciclistes per arribar a l'escenari, el posicionament dels autocars dels equips i el posicionament dels equips de televisió són espais a guarir amb les estructures de delimitació.

El **Fan Park** és un espai d'activitats adreçades a tot tipus de públic. Activitats organitzades per les marques que patrocinen el Tour de France. Aquest Fun Park funcionarà tres dies; de dijous a dissabte coincidint amb la presència dels ciclistes a la ciutat. L'entrada al recinte és gratuïta. Cal perimetrar tota la superfície amb estructures de delimitació de manera que es pugui construir un recinte tancat.

Finalment, recordar que el Tour de France és un gran esdeveniment de projecció internacional, un dels més grans, des del qual Barcelona es vol mostrar al món com el que és: una ciutat capdavantera en la gestió de grans esdeveniments i en la promoció de l'activitat física i l'esport i una gran seu d'events esportius de calibre internacional. A títol d'exemple es concreten algunes dades que orienten sobre la dimensió de l'esdeveniment:

## TOUR DE FRANCE PROJECCIÓ



## TOUR DE FRANCE PROJECCIÓ



Es considera, doncs, que la licitació i el contracte que s'ha de tramitar és necessari per tal de donar compliment i realització dels fins institucionals assignats a aquest òrgan de contractació. A tal efecte, la naturalesa i extensió de les necessitats que es pretén cobrir i el seu contingut per a satisfer-les es determinen amb precisió a la documentació que s'acompanya, entre la qual consta el plec de prescripcions tècniques i el de clàusules administratives particulars.

## 1.- OBJECTE DEL CONTRACTE

Aquest plec té per objecte establir les condicions tècniques per la contractació dels serveis de delimitació, pels esdeveniments corresponents a la designació de la ciutat de Barcelona com a seu de la Gran Départ del Tour de France en la seva edició 2026 sota la direcció i gestió executiva i operativa de l'Institut Barcelona Esports de l'Ajuntament de Barcelona. Inclou:

Lloguer, transport, muntatge i desmuntatges de tanques, preferentment baixes, però també d'altres característiques (altes, baixes inclinades...) del contractista; així com, els recursos materials i humans necessaris per al muntatge i desmuntatge i bon funcionament, durant l'esdeveniment de les infraestructures contractades (això inclou, entre d'altres, els vehicles, els conductors i les conductores dels vehicles, els operaris, les operàries i els tècnics corresponents).

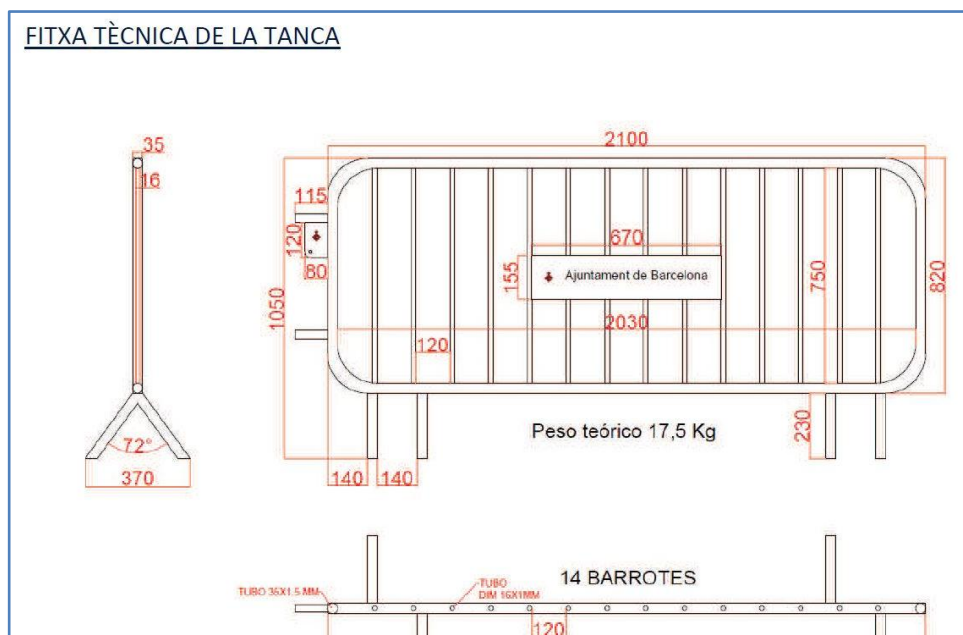
Totes les tasques de transport, muntatge i desmuntatge s'hauran de fer respectant les normatives vigents tant de seguretat laboral com les de seguretat i prevenció sanitàries.

## 2. TANQUES TIPOLOGIA I ESTIMACIÓ DE NECESSITATS

### 2.1.1 TIPOLOGIA DE TANQUES

La contractació del servei de transport, col·locació i retirada de tanques sorgeix de la necessitat de delimitació dels diferents espais dels diferents esdeveniments i sempre per diversos motius organitzatius (marcatge d'àrees restringides als esportistes, suports de publicitat, requeriments de la GUB, requeriments de Mossos d'Esquadra,...). Es realitza amb tanques, de diferents característiques, en funció de la finalitat que han de desenvolupar, però la gran majoria d'aquests elements metàl·lics seran tanques baixes.

Fitxa tècnica tanca baixa:



Tot i així, en alguns cassos, per realitzar diverses delimitacions específiques, caldrà proveir altres tipus de tanques com ara tanques altes rectes o inclinades, tanques baixes inclinades... El preu de sortida de les tanques, sigui de la tipologia que sigui, serà el mateix i es comptabilitzarà (pressupost) per metres lineals donat que la longitud de cada tipologia és diferent.

La totalitat d'aquests elements mòbils de separació, sota les directrius i gestió operativa de l'Institut Barcelona Esports de l'Ajuntament de Barcelona s'hauran de transportar, descarregar, ubicar, reubicar, mantenir en bon estat, posicionar en el lloc pertinent i, finalment, recollir-los i tornar-los al lloc de partida (tanques del contractista). En el cas de les tanques municipals caldrà agafar-les dels apilaments previstos i distribuir-les correctament en els diferents espais per tornar-les a deixar en el mateix lloc un cop finalitzat l'esdeveniment. El volum de tanques que contempla aquest plec es reparteix entre tots els espais i esdeveniments esmentats.

### 2.1.2. ESTIMACIÓ DE TANQUES PER A LA PRIMERA ETAPA

Tancar un circuit de 18 km dins d'una ciutat amb un parc mòbil com el que té Barcelona requereix d'un treball de planificació i logística estricta i acurat. Estem parlant d'un volum que supera els 30 km de tancament (a banda de les tanques per aïllar el circuit caldrà fer diferents passadissos de tanques per assegurar la sortida de vehicles en funció de les característiques de la via o també per assegurar la sortida i el pas de vehicles d'emergència). Així doncs, estem parlant d'un volum d'estructures que supera les 18.000 unitats de tanques de 2m de longitud que s'han de transportar des del magatzem, que s'han d'apilar a prop del lloc on correspon posar-les, col·locar-les i retirar-les seguint els requeriments i els terminis marcats per l'Institut Barcelona Esport de l'Ajuntament de Barcelona en coordinació amb la Guardia Urbana de Barcelona. L'apilament de tanques es podrà realitzar des de dues setmanes abans de la celebració de la cursa ciclista.

Per aquest motiu, el contractista haurà de presentar un pla d'apilament muntatge i desmuntatge que serà valorat dins dels criteris d'adjudicació que depenen d'un judici de valor. Pel que fa al posicionament de les tanques, està clar que caldrà treballar amb equips simultanis, d'apilament, muntatge i desmuntatge. Cadascun dels equips haurà de disposar dels vehicles necessaris per realitzar el transport del material i dels recursos humans necessaris per a per poder abastar el volum de feina que suposa cobrir tot el recorregut.

Els terminis de producció d'aquest dispositiu són els següents:

- Data cursa: 4 de juliol de 2026
- Apilament de tanques: 20 de juny a 3 de juliol
- Muntatge: Nit 3 de juliol – matí 4 de juliol. El circuit ha d'estar completament tancat a les 11:00h
- Desmuntatge: a partir de les 18:00 h

Estimació de necessitats de la primera etapa:

Tipologia	Metres lineals	Transport	Muntatge	Desmuntatge
Tanca baixa recta	34.000	X	X	X
Tanques d'altres característiques	2.200	X	X	X

### 2.1.3. ESTIMACIÓ DE TANQUES PER A LA SEGONA ETAPA

En el cas de la segona etapa caldrà tenir en compte, d'una banda la velocitat de baixada dels ciclistes i, d'altra banda, l'interès que pot despertar el circuit d'arribada a la muntanya de Montjuïc.

Les estimacions realitzades amb els cossos de seguretat i prevenció fan pensar que el volum de tanques ha de ser el següent:

Els terminis de producció d'aquest dispositiu són els següents:

- Data cursa: 5 de juliol de 2026
- Apilament de tanques: 21 de juny a 5 de juliol
- Muntatge: Nit 4 de juliol – matí 5 de juliol. El circuit ha d'estar completament tancat a les 11:00h
- Desmuntatge: a partir de les 18:00 h

Tipologia	Metres lineals	Transport	Muntatge	Desmuntatge
Tanca baixa recta	40.000	X	X	X
Tanques d'altres característiques	4.200	X	X	X

### 2.1.3. ESTIMACIÓ DE TANQUES PEL FAN PARK

La ubicació del Fan Park encara esta per determinar, però tenint en compte al superfície ocupada en les darreres edicions l'estimació és la següent:

- Dates Fan Park: 2,3 i 4 de juliol de 2026
- Apilament de tanques: 29 de juny a 1 de juliol
- Muntatge: 3 de juliol
- Desmuntatge: 5 de juliol

Tipologia	Metres lineals	Transport	Muntatge	Desmuntatge
Tanca baixa recta	2.600	X	X	X
Tanques d'altres característiques	400	X	X	X

### 2.1.3. ESTIMACIÓ DE TANQUES PER A LA GALA PRESENTACIÓ D'EQUIPS

Tal i com s'ha comentat, la presentació d'equips es un acte que es retransmet per televisió a molts països del món. Els ciclistes que participen al Tour de France són els millors del món i generen molta expectació. Per aquest motiu la presentació d'equips s'ha plantejat de manera que pugui ser un bon espectacle pel públic que ho veu des de casa seva, però, alhora, es pretén convertir-lo en una gran oportunitat pel públic local. La proposta va més enllà de tenir uns ciclistes a un escenari i incorpora un petit passeig per una zona emblemàtica de la ciutat. En concret aquest esdeveniment es realitzarà a l'entorn de la basílica de la Sagrada Família. Dit això, el dispositiu de tanques necessàries per a la gala de presentació d'equips és el següent:

Tipologia	Metres lineals	Transport	Muntatge	Desmuntatge
Tanca baixa recta	4.000	X	X	X
Tanques d'altres característiques	1.200	X	X	X

## 2.1.4 ESTIMACIÓ TOTAL DE TANQUES

L'ordre de servei de la Guardia Urbana de Barcelona no estarà a disposició de l'Institut Barcelona Esports de l'Ajuntament de Barcelona (IBE) fins un parell o tres setmanes abans de la celebració dels esdeveniments que s'han de celebrar. Per aquest motiu, i tenint en compte l'expertesa tècnica de l'IBE, s'ha fet una estimació de la demanda requerida per la Guardia Urbana de Barcelona. El nombre total de tanques a mobilitzar queda reflectit en el quadre següent:

### Tanques propietat de l'empresa

Tipologia	Metres lineals	Transport	Muntatge	Desmuntatge
Tanca baixa recta	80.600	X	X	X
Tanques d'altres característiques	8.000	X	X	X

## 3.- CARACTERÍSTIQUES DEL MUNTATGE I DESMUNTATGE

El muntatge i desmuntatge del dispositiu de tanques haurà de seguir les indicacions de l'Institut Barcelona Esports a partir de l'ordre de servei elaborada per la Guardia Urbana de Barcelona. Aquest document, habitualment, no acaba d'estar enllestit fins unes setmanes abans de l'esdeveniment. Per tant, no es poden fixar, a hores d'ara, les condicions exactes del muntatge (disposició de les tanques, horaris definitius de muntatge). Tot i així, tenint en compte les reunions realitzades amb les persones representants dels cossos de seguretat i prevenció, podem determinar que:

- Es podran realitzar apilaments durant les dues setmanes prèvies a l'esdeveniment. De la mateixa manera, el desmuntatge es podrà realitzar per apilaments que es podran recollir durant les setmanes posteriors.
- El muntatge i el desmuntatge sempre tindran dues fases
  - primera: col·locació de tanques, als diferents carrers del recorregut, sense tallar el pas de les vies transversals
  - segona: tancament de cruïlles i aïllament progressiu del circuit fins arribar al tancament absolut.
- Caldrà tenir diversos equips de muntatge i desmuntatge en paral·lel, perquè el temps serà limitat. A hores d'ara la previsió d'inici del muntatge és la següent:
  - Inici del tancament muntant tanca contínua als carrers del circuit les 23:00 del dia 3 de juliol de 2026
  - Inici tancament de cruïlles: 11:00 del dia 4 de juliol de 2026.
  - Aïllament total del circuit: 12:00 h.
  - Inici desmuntatge cruïlles: 17:30 del dia 4 de juliol de 2026.
  - Final desmuntatge amb tots els apilaments realitzats: 23:00 del dia 4 de juliol de 2026.
  - Recollida dels apilaments fins els 10 dies posteriors a l'esdeveniment.
  - Caldria realitzar una aproximació de la cobertura horària de la GUB per poder fer el muntatge.
- En alguns carrers, donada la presència de terrasses i contenidors, les tanques aniran centrades a la calçada inutilitzant els vials ocupats per aquests elements (es redueix l'amplada de la via).
- En els carrils bici la tanca anirà a sobre de les proteccions de cautxú.

El contractista haurà de presentar un projecte d'apilament muntatge i desmuntatge dels elements de delimitació que encaixi dins d'aquestes forquilles horàries. Caldrà especificar per a cada fase (apilament-muntatge-desmuntatge-apilament-recollida final):

- El nombre d'equips equips que treballaran de manera simultània.
- El tram de circuit que correspon a cada equip. El mapa del circuit segmentat indicant el tram que li correspon a cada equip
- L'estructura de comandament per a que tots els equips funcionin de manera coordinada (nombre de mossos, capatàs...).
- El vehicles que corresponen a cadascuna de les fases.

Cal tenir en compte que la jornada laboral ordinària no serà suficient per abordar el volum de treball que suposa el muntatge i el desmuntatge dels dies 4 i 5 de juliol per cobrir les necessitats de tancament del circuit de l'etapa contrarellotge i de la part final de la segona etapa. Caldrà preveure realitzar torns laborals.

#### **4.- FLOTA MÍNIMA DE VEHICLES**

Per poder realitzar els serveis i atès el gran volum i la massa de les infraestructures que formen part d'aquest contracte, el licitador haurà de disposar d'una flota mínima de vehicles que permeti el transport simultani de gran quantitat tanques. En concret les necessitats mínimes són les següents:

- 7 furgonetes de menys de 3.500 Kg amb plataforma.
- 1 vehicle de més de 3.500 Kg amb ploma per a descàrregues de material pesat.
- 3 vehicles de més de 3.500 Kg amb plataforma.
- 4 vehicle de més de 3.500 Kg (tipus tràiler).

El contractista, abans de la formalització del contracte, presentarà la flota de vehicles. Es concertarà un espai d'aparcament a un lloc encara per determinar per a fer la revisió de l'etiquetatge dels vehicles i la seva fitxa tècnica.

#### **5.- TRANSPORT, EMMAGATZEMATGE I PUBLICITAT**

El contractista serà el responsable de realitzar el transport de tots els materials i infraestructures necessàries per al compliment dels serveis especificats en aquest plec.

D'altra banda, el contractista haurà de disposar d'un magatzem de grans dimensions a prop de la ciutat de Barcelona. Donat el volum de tanques que formen part d'aquest contracte és impossible desenvolupar aquest projecte sense tenir un o diversos grans espais per a poder disposar de les tanques dues setmanes abans de l'esdeveniment.

En alguns cassos l'Ajuntament de Barcelona voldrà posar algun suport d'imatge a les tanques. Això pot passar, sobretot, en els llocs més emblemàtics del recorregut. El contractista donarà facilitats perquè es pugui realitzar aquesta feina que recaurà en altres contractistes.

Així mateix, tal i com s'especifica en l'informe justificatiu, haurà de tenir contractades les cobertures necessàries per a poder realitzar els serveis encomanats.

## 6.- MESURES PER MINIMITZAR L' IMPACTE AMBIENTAL

L'organització d'un esdeveniment esportiu en el què hi participen forces empreses i una gran quantitat d'esportistes genera un impacte ambiental que cal regular. En aquest sentit l'Ajuntament de Barcelona, com a organitzador del conjunt d'esdeveniments que componen els serveis d'aquest contracte, prendrà unes mesures generals que estaran estipulades en el pla ambiental de cadascun dels actes esportius. Però per aconseguir les finalitats del pla necessita que les empreses subcontractades el coneixen i l'apliquin. Per això en les reunions de coordinació, clàusula 7, es tractaran aquests aspectes. A banda d'això, es valoraran com a criteris d'adjudicació:

- L'ús de vehicles que minorin la petjada de carboni.
- La compensació de l'estimació de les emissions de gasos d'efecte hivernacle produïdes per a realitzar l'execució de l'esdeveniment pel que fa al transport, muntatge.

## 7.- MECANISMES DE COORDINACIÓ I SEGUIMENT DE DE L'EXECUCIÓ DEL CONTRACTE.

El contractista i l'Ajuntament de Barcelona es coordinaran mitjançant un seguit de reunions de coordinació prèvies a la realització de la cursa ciclista. El contractista designarà un representant de l'empresa que assistirà a les reunions virtuals i presencials (in situ en el lloc de l'esdeveniment) que convoquin els tècnics de la direcció d'Esdeveniments Esportius de l'IBE. En aquestes reunions es tractaran continguts diversos com ara: els protocols de seguretat sanitària, el cronograma de muntatge i desmuntatge..... Finalment, caldrà assistir a una reunió de valoració de l'esdeveniment.

## 8.- RECURSOS HUMANS

L'estimació dels costos salarials s'ha calculat prenent com a referència el Conveni:

CODI DE CONVENI NÚM. 08004295011994. Conveni col·lectiu de treball del sector de transport de mercaderies per carretera i logística de la província de Barcelona per als anys 2011-2023. I la seva actualització de novembre de 2023: Modificació del Conveni col·lectiu de treball del sector de transport de mercaderies per carretera i logística de la província de Barcelona per als anys 2023-2025 (codi de conveni núm. 08004295011994).

Aquest conveni és el marc salarial d'aquest perfils laborals:

GRUP I : Cap de servei, Encarregat general, cap de trànsit.

GRUP II: Auxiliar administratiu.

GRUP III: Capatàs, conductor, conductor de furgoneta i Mosso.

CONVENI: 08004295011994							
PERFIL	GRUP	TREBALLADORS/ES	HORES	HO (art 17)	DIETES	cost dieta	TOTAL BRUT
Cap de servei	1	1	535	20	8	17,15 €	10.837,20 €
Encarregat general	1	2	485	19,67 €	8	17,15 €	19.217,10 €
Cap de trànsit	1	2	485	17,40 €	8	17,15 €	17.015,20 €
Auxiliar administratiu	2	1	474	10,20 €	1	17,15 €	4.851,95 €
Capatàs	3	12	297	13,88 €	8	17,15 €	49.605,52 €
Conductor	3	7	225	14,78 €	8	17,15 €	23.415,70 €
Conductor furgoneta	3	8	225	14,11 €	8	17,15 €	25.535,20 €
Mosso	3	80	142	13,46 €	8	17,15 €	153.042,80 €
							292.683,47 €

Barcelona,

Francisco Pérez García  
Director Corporatiu de Seguretat i Autoprotecció  
i Aparcaments de Concessió Municipal  
Barcelona de Serveis Municipals, S.A.