



PLEC DE PRESCRIPCIONS TÈCNIQUES PARTICULARS PER A CONCESSIÓ D'ÚS PRIVATIU DE BÉ DE DOMINI PÚBLIC PER L'EXPLOTACIÓ D'UN NEGOCI DE PARC INFANTIL I ROCÒDROM (EXPEDIENT 2025/12780)

1.	INTRODUCCIÓ	2
2.	OBJECTE DEL CONTRACTE	3
3.	DESCRIPCIÓ I CONDICIONS D'EXPLOTACIÓ DE L'ACTIVITAT	3
4.	CONDICIONS GENERALS	15
5.	TRACTAMENT DE DADES DE CARÀCTER PERSONAL I SISTEMES D'INFORMACIÓ	18

Per a descarregar una còpia d'aquest document consulti la següent pàgina web

Codi Segur de Validació 26b036b4727049f69678611fd2cbfacd001

Url de validació <http://seu.calafell.cat/absis/idi/arx/dianxabsaweb/asp/verificadorfirma.asp>

Metadades Origen: Origen administració Estat d'elaboració: Original



1. INTRODUCCIÓ

Un dels objectius de l'Àrea de Promoció Econòmica és l'enfortiment del comerç de proximitat a partir del suport de les associacions comercials del municipi de Calafell. Impulsar el consum local amb la implicació activa de les associacions comercials de Calafell és clau en el disseny de la dinamització comercial. Així per tal d'aconseguir un sector comercial dinàmic, atractiu i de qualitat, també s'han d'oferir serveis complementaris per atraure visitants per afavorir el desenvolupament econòmic de la zona comercial.

Objectius:

1. Atraure visitants a la zona comercial:
 - Crear un espai atractiu que convidi les famílies vulguin visitar la zona comercial.
 - Organitzar esdeveniments i activitats temàtiques (tant al Parc Infantil i Rocòdrom com a tota la zona comercial) per mantenir l'interès i augmentar la freqüència de visitants.
2. Seguretat i Benestar:
 - Garantir que el Parc Infantil i Rocòdrom compleixi amb totes les normatives de seguretat.
 - Garantir que l'espai estigui net i en bon estat de manteniment, amb personal qualificat i amb vocació de servei al client.
3. Col·laboració amb Comerços locals:
 - Fomentar aliances amb els negocis locals per oferir descomptes o promocions conjuntes.
 - Crear sinergies amb els comerços per atraure els clients a la zona comercial.
4. Experiència del client:
 - Oferir una experiència única i divertida per a les famílies.
 - Incorporar serveis addicionals com zones de descans per a famílies, espais de lactància, entre altres.

Per a descarregar una còpia d'aquest document consulti la següent pàgina web

Codi Segur de Validació 26b036b4727049f69678611fd2cbfacd001

Url de validació <http://seu.calafell.cat/absis/idi/arx/dianxabsaweb/asp/verificadorfirma.asp>

Metadades Origen: Origen administració Estat d'elaboració: Original



5. Màrqueting i Promoció:

- o Elaborar una estratègia de màrqueting eficient i ben segmentada per promocionar el Parc Infantil i Rocòdrom, utilitzant xarxes socials, publicitat local i altres canals que consideri.
- o Fomentar les recomanacions boca-orella a partir de l'experiència satisfactòria dels usuaris.

6. Sostenibilitat i Responsabilitat Social:

- o Adoptar pràctiques sostenibles en la gestió del Parc Infantil i Rocòdrom, com l'ús de materials reciclats, biodegradables,...
- o Promoure activitats educatives i valors de responsabilitat social entre els infants.

7. Feedback i Millora Contínua:

- o Recollir i analitzar les opinions i suggeriments dels usuaris per identificar àrees de millora.
- o Adaptar-se a les necessitats canviants del públic usuari i les tendències del mercat.

2. OBJECTE DEL CONTRACTE

Constitueix l'objecte del present contracte la gestió i explotació del Parc Infantil i Rocòdrom situat a l'antic Mercat del municipi de Calafell: Passeig de la Unió cantonada Carretera del Sanatori de Calafell.

El present Plec de Prescripcions Tècniques Particulars té com objectiu definir les característiques tècniques que ha de complir la concessió administrativa d'ús privatiu de bé de domini públic del Parc Infantil i Rocòdrom, ubicat a l'antic Mercat de Calafell: Passeig de la Unió cantonada Carretera del Sanatori de Calafell.

3. DESCRIPCIÓ I CONDICIONS D'EXPLOTACIÓ DE L'ACTIVITAT

❖ *Descripció de les instal·lacions*

1. Vestíbul
2. Recepció

Signatura 1 de 1
Jezabel Ruiz
28/1/2025

Per a descarregar una còpia d'aquest document consulti la següent pàgina web	
Codi Segur de Validació	26b036b4727049f69678611fd2cbfacd001
Url de validació	http://seu.calafell.cat/absis/idi/arx/dianxabsaweb/asp/verificadorfirma.asp
Metadades	Origen: Origen administració Estat d'elaboració: Original





3. Pas
4. Despatx
5. Sala Polivalent
6. Distribuïdor
7. Sala lactància
8. Serveis Higienics
9. Sala gran

Signatura 1 de 1
Jezabel Ruiz
28/1/2025

Per a descarregar una còpia d'aquest document consulti la següent pàgina web

Codi Segur de Validació 26b036b4727049f69678611fd2cbfacd001

Url de validació <http://seu.calafell.cat/absis/idi/arx/dianxabsaweb/asp/verificadorfirma.asp>

Metadades Origen: Origen administració Estat d'elaboració: Original





SUPERFÍCIES

ESTAT ACTUAL		
VESTÍBUL		31,48 m ²
ZONA 1		115,90 m ²
ZONA 2		219,72 m ²
SUP ÚTIL TOTAL		367,10 m²
SUPERFÍCIE CONSTRUÏDA A REFORMAR		
PB		400,05 m ²
SUP. CONTRUÏDA TOTAL		400,05 m²

ESTAT REFORMAT		
VESTÍBUL		31,53 m ²
RECEPCIÓ		10,82 m ²
PAS		11,63 m ²
DESPATX MONITOR		8,33 m ²
SALA POLIVALENT		53,39 m ²
DISTRIBUÏDOR		5,50 m ²
SALA LACTÀNCIA		4,73 m ²
SERVEIS HIGIÈNICS		15,54 m ²
SALA GRAN		218,02 m ²
SUP ÚTIL TOTAL		359,49 m²
SUPERFÍCIE CONSTRUÏDA REFORMA		
PB		400,05 m ²

MD3 Requisits a complir en funció de les característiques del recinte

JUSTIFICACIÓ COMPLIMENT DECRET 119/2020 reglament espectacles i activitats recreatives

El reglament estableix la dotació mínima de serveis higiènics en funció de la ocupació del recinte.

CÀLCUL DE LA OCUPACIÓ: TOTAL: 119 persones

- ZONA PLAYGROUND (Pública concurrència: zones de públic en gimnasos amb aparells: 5m²/pers) 227.80m² / 5 = 45 persones
- VESTÍBUL (Pública concurrència: vestíbul: 2m²/pers.) 30.30m² / 2= 15 persones
- RECEPCIÓ: 8m²/ 2= 4 persones
- DESPATX: 2 persones
- ZONA ESPERA (Pública concurrència: espera 2m²/pers) 11.85m² / 2 = 5 persones
- SALA POLIVALENT (Pública concurrència: sales usos múltiples: 1m²/pers) 48.80 / 1= 48 persones
- SERVEIS: nul

NÚMERO DE CAMBRES HIGIÈNIQUES PER COMPLIMENT DECRET 119/2010 (Reglament espectacles i activitats recreatives)

- Entre 51 i 150 persones → 2 rentamans i 4 cabines

28/1/2025

Signatura 1 de 1
Jezabel Ruiz

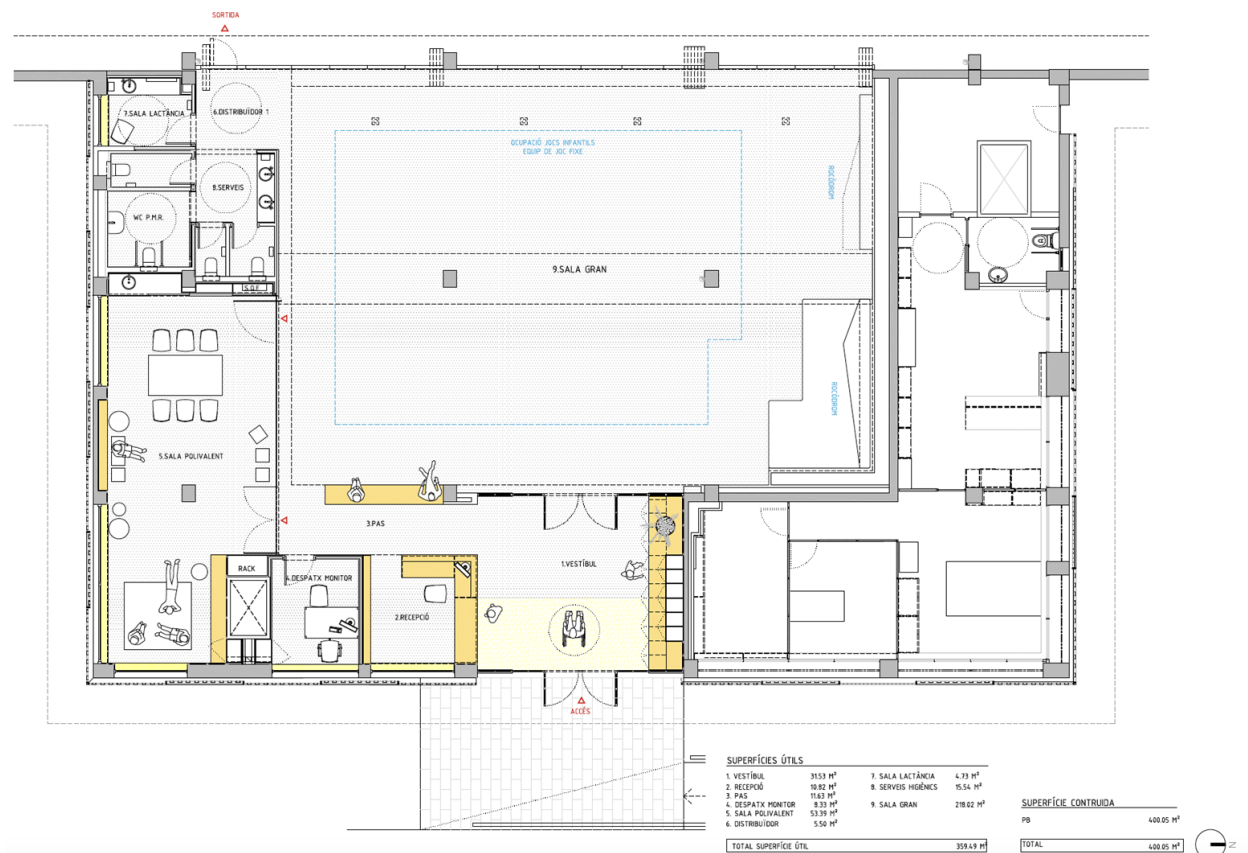
Per a descarregar una còpia d'aquest document consulti la següent pàgina web

Codi Segur de Validació 26b036b4727049f69678611fd2cbfacd001

Url de validació <http://seu.calafell.cat/absis/idi/arx/idiarxabsaweb/asp/verificadorfirma.asp>

Metadades Origen: Origen administració Estat d'elaboració: Original





L'exploració del parc infantil i rocòdrom inclou:

1. Exploració del Parc Infantil i Rocòdrom definit anteriorment.
2. Exploració i manteniment de tot el local, equips i material de l'activitat.
3. L'edifici, mobiliari fix instal·lat, material de l'Espai infantil, i Rocòdrom són propietat de l'Ajuntament de Calafell.

28/11/2025

Signatura 1 de 1
Jezabel Ruiz

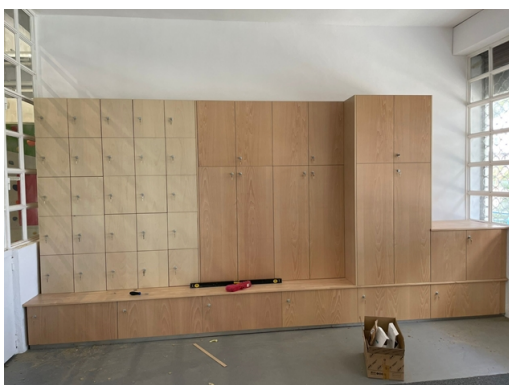
Per a descarregar una còpia d'aquest document consulti la següent pàgina web

Codi Segur de Validació: 26b036b4727049f69678611fd2cbfacd001

Url de validació: <http://seu.calafell.cat/absis/idi/arx/dianxabsaweb/asp/verificadorfirma.asp>

Metadades: Origen: Origen administració Estat d'elaboració: Original





Per a descarregar una còpia d'aquest document consulti la següent pàgina web

Codi Segur de Validació 26b036b4727049f69678611fd2cbfacd001

Url de validació <http://seu.calafell.cat/absis/idi/arx/dianxabsaweb/asp/verificadorfirma.asp>

Metadades Origen: Origen administració Estat d'elaboració: Original





Per a descarregar una còpia d'aquest document consulti la següent pàgina web

Codi Segur de Validació 26b036b4727049f69678611fd2cbfacd001

Url de validació <http://seu.calafell.cat/absis/idi/arx/dianxabsaweb/asp/verificadorfirma.asp>

Metadades Origen: Origen administració Estat d'elaboració: Original





Per a descarregar una còpia d'aquest document consulti la següent pàgina web

Codi Segur de Validació 26b036b4727049f69678611fd2cbfacd001

Url de validació <http://seu.calafell.cat/absis/idi/arx/dianxabsaweb/asp/verificadorfirma.asp>

Metadades Origen: Origen administració Estat d'elaboració: Original





Signatura 1 de 1
Jezabel Ruiz
28/11/2025

Per a descarregar una còpia d'aquest document consulti la següent pàgina web

Codi Segur de Validació 26b036b4727049f69678611fd2cbfacd001

Url de validació <http://seu.calafell.cat/absis/idi/arx/dianxabsaweb/asp/verificadorfirma.asp>

Metadades Origen: Origen administració Estat d'elaboració: Original





Signatura 1 de 1
Jezabel Ruiz
28/1/2025

Per a descarregar una còpia d'aquest document consulti la següent pàgina web

Codi Segur de Validació 26b036b4727049f69678611fd2cbfacd001

Url de validació <http://seu.calafell.cat/absis/idi/arx/dianxabsaweb/asp/verificadorfirma.asp>

Metadades Origen: Origen administració Estat d'elaboració: Original





Signatura 1 de 1
Jezabel Ruiz
28/1/2025

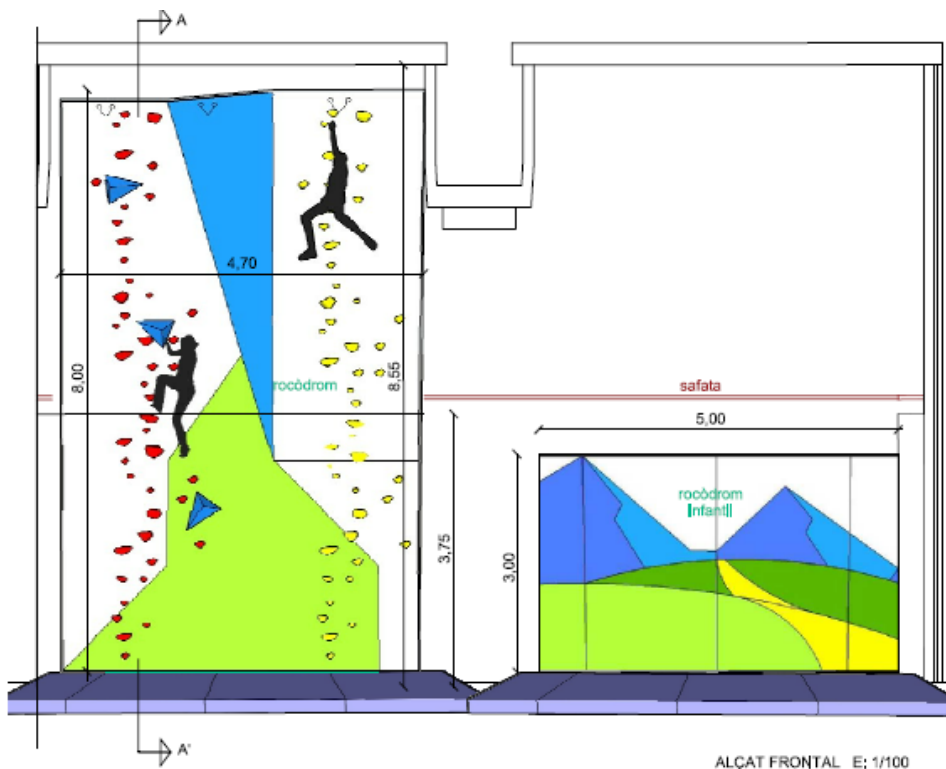
Per a descarregar una còpia d'aquest document consulti la següent pàgina web

Codi Segur de Validació 26b036b4727049f69678611fd2cbfacd001

Url de validació <http://seu.calafell.cat/absis/idi/arx/dianxabsaweb/asp/verificadorfirma.asp>

Metadades Origen: Origen administració Estat d'elaboració: Original





El Rocòdrom compleix la norma UNE-EN 12572.

El rocòdrom ha de disposar d'un pla de manteniment amb un responsable.

❖ **Model de gestió i explotació de la concessió administrativa d'ús privatiu de domini públic**

El model de gestió i explotació que desenvolupi l'adjudicatari acomplirà i respectarà totes les especificacions directament reflectides, o les que en puguin emanar que es preveuen en el present plec, les quals s'adscriuen com a criteri d'estandarització i mesura de la qualitat en la prestació del servei i seguiment de la metodologia de treball.

El model de gestió i explotació es basarà en un control directe del servei per part de l'adjudicatari, qui en serà responsable a tots els efectes del desenvolupament del servei i activitats que es prestin dins les instal·lacions objecte d'aquest procediment de contractació. En contraprestació l'adjudicatari pagarà en concepte de cànon

Signatura 1 de 1
Jezabel Ruiz
28/11/2025

Per a descarregar una còpia d'aquest document consulti la següent pàgina web	
Codi Segur de Validació	26b036b4727049f69678611fd2cbfacd001
Url de validació	http://seu.calafell.cat/absis/idi/arx/dianxabsaweb/asp/verificadorfirma.asp
Metadades	Origen: Origen administració Estat d'elaboració: Original





d'exploació anual variable de les instal·lacions el preu que s'estableixi en el contracte per l'objecte d'aquest procediment de contractació.

La gestió de reserves, la venda de les activitats i la recaptació que se'n generi serà íntegrament per l'adjudicatari.

Tota responsabilitat que en derivi d'incidents pels actes o omissions de l'adjudicatari amb danys personals o materials, a propis o a tercers, inclòs l'Ajuntament de Calafell, usuaris, personal subcontractat o tercers que es produeixi en el desenvolupament de l'activitat objecte del procediment de contractació, dintre de les instal·lacions o en el desenvolupament de l'activitat objecte de la concessió administrativa d'ús privatiu de bé de domini públic serà assumida per l'adjudicatari, exonerant expressament a l'Ajuntament de Calafell.

El seguiment i limitació de l'accés a l'aforament de les instal·lacions correspon a l'adjudicatari qui en controlarà directament les vendes i reserves.

Les instal·lacions es destinaran a l'objecte específic que consta en aquest document i no a l'aplicació d'altres usos, i no es podran realitzar altres operacions o actuacions que les exclusivament inherents i pròpies de l'activitat objecte del present plec, o de l'activitat principal o complementària de l'adjudicatari, o altres que es puguin convenir accessòriament destinats a millorar o ampliar les prestacions del servei, en tot cas, sempre que en rebí la prèvia autorització per part de l'Ajuntament de Calafell.

Durant tot el període d'obertura de les instal·lacions, l'adjudicatari assegurarà la presència física i ininterrompuda del personal que escaigui en tasques de prestació dels serveis oferts, vigilància de persones i equipaments, custòdia i manteniment de les instal·lacions, així com la resta de tasques que li siguin pròpies.

Les desviacions del model, d'acord amb l'exigit en el present plec, o aquell que comprometi l'adjudicatari com a millora a l'exigit en el present plec en la seva proposta de servei, que en suposi una minva de la qualitat, seran considerades com a faltes de desenvolupament incomplet o defectuós de l'activitat, i per tant susceptibles de penalització, o en funció del seu abast, de rescissió del contracte.

La posició contractual de l'adjudicatari és intransferible i no pot ésser objecte de cessió a tercers, ni parcialment, excepte els supòsits expressament previstos en la normativa vigent i amb autorització prèvia i expressa de l'Ajuntament de Calafell.

No es podrà subcontractar cap funció de direcció, supervisió directa, monitoratge ni atenció al públic, que hauran de ser prestades pel personal propi de l'adjudicatari.

L'incompliment d'aquest requisit podrà comportar la resolució del contracte sense dret a cap indemnització.

Signatura 1 de 1
Jezabel Ruiz
28/1/2025



Per a descarregar una còpia d'aquest document consulti la següent pàgina web	
Codi Segur de Validació	26b036b4727049f69678611fd2cbfacd001
Url de validació	http://seu.calafell.cat/absis/idi/arx/dianxabsaweb/asp/verificadorfirma.asp
Metadades	Origen: Origen administració Estat d'elaboració: Original



En cap cas la subcontractació eximeix l'adjudicatari de la responsabilitat íntegra davant l'Ajuntament.

❖ *Calendari i horaris*

De forma orientativa, i podent-se variar en qualsevol moment si així ho estableix l'Ajuntament de Calafell amb una antelació mínima de 5 dies a la data de canvi.

S'estableixen com a horaris **mínims**:

Horari calendari escolar de dilluns a divendres de 17 a 20.30, dissabte i diumenge de 10.30 a 14 i de 17 a 21 hores.

Horari vacances escolars:

Període setmana santa: de 10.30 a 14 i de 17 a 21 hores.

Període estival de dilluns a diumenge de 10.30 a 14 i de 17 a 21.30 hores.

Període de nadal: de 10.30 a 14 i de 17 a 20.30 hores.

Els únics dies que podrà tancar i deixar de prestar els serveis seran els dies 25 de desembre, 1 de gener i 6 de gener. En cas de ser necessari el tancament amb altres dates per manteniment de l'espai o similar ho haurà de comunicar a l'Ajuntament amb la prèvia autorització d'aquest últim.

L'adjudicatari no podrà explotar cap de les activitats relacionades en aquest procediment de contractació (o aquelles addicionals que l'Ajuntament de Calafell pugui autoritzar) fora dels calendaris i horaris establerts per l'Ajuntament de Calafell, sense la prèvia acceptació expressa d'aquest últim.

Qualsevol modificació al respecte haurà d'establir-se mitjançant proposta escrita per part de l'adjudicatari i resolució expressa de l'Ajuntament de Calafell en un termini màxim de 20 dies hàbils, i sempre amb l'aprovació d'aquest últim (prèvia presentació per instància d'una proposta justificativa).

❖ *Instal·lacions, equipaments i material*

Les instal·lacions on es realitzen les activitats relacionades són propietat de l'Ajuntament de Calafell.





Serà responsabilitat de l'adjudicatari que el servei compti amb el personal amb capacitat suficient per executar els serveis, fer ús de les instal·lacions, equipaments i materials per l'ús dels seus clients.

L'adjudicatari es farà única i exclusivament responsable dels incidents que es puguin ocasionar com a conseqüència dels seus actes, omissions o deficiències en l'aplicació dels protocols, processos i requeriments normatius que s'exigeixin per al desenvolupament de les activitats objecte d'aquest procediment de contractació.

L'Ajuntament de Calafell i l'adjudicatari formalitzaran un inventari detallat i signat d'equipaments i material, el qual s'annexarà al contracte i servirà de base per a les revisions periòdiques i la devolució al final de la concessió, el qual s'annexarà i formarà part integrant del contracte de gestió i explotació del Parc Infantil i Rocòdrom.

L'Ajuntament de Calafell no disposa ni facilitarà altre mobiliari, material i/o equipaments per a l'explotació del servei i activitats que els relacionats. La resta d'equipaments, mobiliari, i material que es requereixi seran aportats per l'adjudicatari.

És necessari aportar l'equipament necessari per la sala de lactància ja que aquesta no està equipada: canviador, microones, butaca, llum ambient, cortines, ...

La sala Polivalent no està equipada i s'haurà de dotar amb mobiliari, material i l'equipament necessari pel desenvolupament de la seva activitat.

L'adjudicatari haurà d'instal·lar alarma d'incendis i donar d'alta un comptador al seu nom amb la corresponent inversió que correspongui.

L'adjudicatari es fa, única i exclusivament, responsable de la custòdia i vigilància del material, mobiliari, equipament i instal·lacions cedida per l'Ajuntament de Calafell, o de la seva propietat davant qualsevol acte de vandalisme, robatori o sostracció. En cas de mal ús de les instal·lacions, deteriorament de material, pèrdua i robatori d'equipaments i material aportat per l'Ajuntament de Calafell, la seva reposició anirà a càrrec de l'adjudicatari.

❖ *Manteniment en general i obres*

L'adjudicatari haurà d'utilitzar de forma correcta els edificis, les instal·lacions, equips, elements, recursos i maquinària, que es posin al seu servei, i haurà de tenir cura del seu manteniment i responsabilitzar-se plenament de la seva conservació en condicions normals, així com de la seva adequada i permanent neteja, ordre i higiene.

Signatura 1 de 1
Jezabel Ruiz
28/1/2025

Per a descarregar una còpia d'aquest document consulti la següent pàgina web	
Codi Segur de Validació	26b036b4727049f69678611fd2cbfacd001
Url de validació	http://seu.calafell.cat/absis/idi/arx/dianxabsaweb/asp/verificadorfirma.asp
Metadades	Origen: Origen administració Estat d'elaboració: Original





El manteniment de l'entorn i les instal·lacions és responsabilitat de l'adjudicatari (amb la supervisió de l'Ajuntament de Calafell), qui haurà d'atendre en tot moment les millores o instruccions que li siguin requerides per l'Ajuntament de Calafell en aquest sentit. Serà igualment a compte i càrrec de l'adjudicatari l'execució de les actuacions que en requereixi la normativa aplicable a efectes de garantir la màxima seguretat física dels menors dintre de l'edifici.

En cas que s'originin desperfectes en equipaments o materials cedits per l'Ajuntament de Calafell com a conseqüència d'un ús inadequat de l'adjudicatari o per omissió de les seves obligacions, originarà la reposició al seu càrrec.

L'Ajuntament de Calafell tindrà dret a revisar l'edifici, les seves instal·lacions i la maquinària, en qualsevol moment, i podrà disposar tot el que cregui convenient, al seu càrrec, per la millora de les instal·lacions, sempre que aquestes actuacions no perjudiquin la idònia prestació de serveis i activitats.

En cas de necessitat de fer obres, es procurarà fer les obres i remodelacions de manera que no perjudiqui l'activitat de l'adjudicatari o que aquest perjudici sigui el mínim, i això no comportarà cap classe de compensació econòmica per a l'Adjudicatari.

L'adjudicatari no podrà, en cap cas, establir dins el recinte ni als exteriors, construccions, instal·lacions o modificacions, tant si són de caràcter permanent o provisional, tant d'obra com de color, ni cap tipus de senyalització (de forma especial si es tracta de promoció o publicitat comercial), sense la prèvia autorització de l'Ajuntament de Calafell.

L'Adjudicatari no podrà fer obres ni senyalitzacions, tampoc la instal·lació de suports publicitaris de terceres marques comercials o empreses diferents de les seva representada als espais objecte d'aquest document sense haver-ne obtingut abans el permís escrit de l'Ajuntament de Calafell. Tampoc en podrà fer ús de les marques comercials o logotips de l'Ajuntament de Calafell, sense l'expressa autorització.

4. CONDICIONS GENERALS

❖ *Permisos, llicències i altres requisits legals*

Per la prestació dels serveis i activitats serà l'adjudicatari qui n'haurà d'obtenir tots els permisos i llicències prèvies per part dels organismes competents, més enllà de l'autorització de l'Ajuntament de Calafell, la qual restarà sempre subjecte a l'obtenció de l'anterior.

Signatura 1 de 1
Jezabel Ruiz
28/1/2025

Per a descarregar una còpia d'aquest document consulti la següent pàgina web	
Codi Segur de Validació	26b036b4727049f69678611fd2cbfacd001
Url de validació	http://seu.calafell.cat/absis/idi/arx/dianxabsaweb/asp/verificadorfirma.asp
Metadades	Origen: Origen administració Estat d'elaboració: Original





L'Adjudicatari complirà amb tots els requisits establerts en la normativa vigent aplicable per cada una de les activitats o serveis que desenvolupi a les instal·lacions a disposició, o en motiu, d'aquest procediment de contractació, en especial pel que fa referència a la formació i capacitació del personal, ús d'equips de protecció individuals i resta de condicions d'ús i normativa aplicable.

L'Adjudicatari contractarà i presentarà còpia de la corresponent Pòlissa, abans de la formalització del contracte, de Responsabilitat Civil i Assegurança d'accidents amb les cobertures següents: per despeses d'assistència sanitària, un mínim de 6.000 euros; per defunció, un mínim de 5.000 euros, i per invalidesa permanent, un mínim de 6.500 euros. En el supòsit de defunció d'una persona menor de 14 anys, l'assegurança s'ha de destinar a cobrir les despeses de sepeli. L'entitat organitzadora o l'entitat promotora ha de contractar una assegurança de responsabilitat civil per cobrir els riscos derivats del desenvolupament de l'activitat amb uns límits mínims d'indemnització de 300.000 euros per víctima i 1.200.000 euros per sinistre. En cas que l'entitat organitzadora o promotora de l'activitat estigués federada o formés part d'un moviment o associació, poden ser aquestes federacions, moviments o associacions els que formalitzin els contractes d'assegurances. En el cas dels casals esportius, de les estades esportives o campus esportius i de les rutes esportives, obligacions en assegurances són les que preveuen el Decret 56/2003, de 20 de febrer, pel qual es regulen les activitats físicoesportives en el medi natural, i el Decret 58/2010, de 4 de maig, de les entitats esportives de Catalunya (Segons DECRET 267/2016, de 5 de juliol, de les activitats d'educació en el lleure en les quals participen menors de 18 anys).

L'Adjudicatari també haurà de contractar una alarma d'incendis que mantindrà vigent durant tot el període d'explotació de les activitats i serveis, d'acord amb l'establert en les condicions de contractació d'aquest procediment.

L'Adjudicatari es farà càrrec de les possibles reclamacions que pugui rebre durant el període de servei de les activitats objecte, o en motiu, d'aquest procediment de contractació.

❖ **Reclamacions**

Pel que fa a cadascun dels serveis i activitats objecte d'aquest document, l'adjudicatari haurà de disposar de fulls oficials de reclamacions, els quals estaran suficientment anunciats. L'Ajuntament de Calafell podrà inspeccionar aquests fulls, en qualsevol moment.

L'adjudicatari es farà càrrec de les possibles reclamacions que pugui rebre durant el període d'explotació i gestió de les activitats objecte d'aquest procediment de contractació, exonerant de tota responsabilitat a l'Ajuntament de Calafell per actes o omissions del personal o recursos de l'adjudicatari.

Signatura 1 de 1
Jezabel Ruiz
28/11/2025

Per a descarregar una còpia d'aquest document consulti la següent pàgina web	
Codi Segur de Validació	26b036b4727049f69678611fd2cbfacd001
Url de validació	http://seu.calafell.cat/absis/idi/arx/diariabsaweb/asp/verificadorfirma.asp
Metadades	Origen: Origen administració Estat d'elaboració: Original



❖ *Personal*

Serà responsabilitat de l'adjudicatari que les activitats comptin amb el personal, material i equips necessaris per a garantir el correcte desenvolupament del servei i les activitats que es desenvolupin.

L'adjudicatari haurà d'adscriure un mínim de 3 persones adscrites al servei durant tot el període i horaris d'explotació, amb els reforços en els dies amb major afluència i s'adequaran als requeriments mínims per assegurar la vigilància i monitoratge dels usuaris.

El personal adscrit al servei disposarà de les titulacions, coneixements tècnics i formació adequada i conforme a la normativa que els és aplicable segons la naturalesa de les activitats. L'adjudicatari tindrà especial cura en assegurar que el personal destinat a l'objecte del contracte amb contacte amb menors, disposarà de la titulació i experiència necessària per al desenvolupament de les seves funcions.

Durant tot el període i horaris establerts anteriorment, l'adjudicatari assegurarà la presència física i ininterrompuda del personal que escaigui en tasques de prestació dels serveis ofertats, dinamització i animació, vigilància de persones i equipaments, custòdia i manteniment de les instal·lacions, així com de la resta de tasques que li siguin pròpies.

La contractació del personal es regirà per la normativa vigent i d'acord amb la modalitat que aquesta estableixi. La contractació per part de l'adjudicatari del personal necessari per a l'exercici i desenvolupament de l'activitat objecte d'aquest plec no confereix a aquests treballadors la condició de personal de l'Ajuntament de Calafell ni crea cap relació d'ocupació de dependència respecte l'Ajuntament de Calafell. La seva situació i retribució es regiran per la legislació laboral i a càrrec exclusiu de l'adjudicatari.

El personal a contractar per l'adjudicatari com a mínim una persona responsable ha de poder expressar-se fàcilment en català, castellà, anglès i francès.

El personal de l'Adjudicatari haurà de conèixer les campanyes comercials i les diferents activitats que es desenvolupen a Calafell, amb l'objectiu que puguin facilitar tota la informació que li fos requerida per part dels clients.

Un cop adjudicat el contracte, i a requeriment de l'Ajuntament de Calafell, l'adjudicatari haurà d'aportar el certificat del Registre Central de Delinqüents Sexuals de cadascuna de les persones de la seva plantilla que hagin de prestar els serveis al Parc Infantil i Rocòdrom, de conformitat a la normativa vigent

Signatura 1 de 1
Jezabel Ruiz
28/1/2025

Per a descarregar una còpia d'aquest document consulti la següent pàgina web	
Codi Segur de Validació	26b036b4727049f69678611fd2cbfacd001
Url de validació	http://seu.calafell.cat/absis/idi/arx/dianxabsaweb/asp/verificadorfirma.asp
Metadades	Origen: Origen administració Estat d'elaboració: Original



❖ **Gestió Comercial, promoció i vendes**

La gestió comercial i promocional serà realitzada per l'adjudicatari, amb el suport si s'escau de l'Ajuntament de Calafell, i en tot cas amb el vistiplau d'aquest últim.

L'adjudicatari no podrà incloure senyalització, cartells o anuncis a l'interior o a l'exterior de les instal·lacions i dels espais objecte d'aquest contracte.

L'Ajuntament de Calafell valorarà millores en el servei o activitats que complementin les especificacions tècniques i serveis relacionats en el present plec de condicions tècniques.

La venda de tiquets d'activitats la realitzarà el personal de l'adjudicatari en les dependències i amb els equips propis. L'adjudicatari haurà de programar i admetre tots els sistemes de pagament al comptat o a crèdit usuals en el mercat per aquest tipus de servei (targetes de crèdit,...).

S'haurà de col·locar la capacitat màxima, horari i els preus de Parc Infantil i Rocòdrom en un lloc visible.

❖ **Seguiment, quantificació i liquidació del contracte**


S'estableix que existirà un responsable de contracte per part de l'Ajuntament de Calafell i un per part de l'empresa adjudicatària. A més, es duran a terme reunions de seguiment semestral, amb lliurament d'un informe d'activitat que inclogui dades d'afluència, incidències, col·laboracions amb comerços locals i valoracions dels usuaris.


L'adjudicatari estarà obligat, des de l'inici de la prestació de servei, a satisfer a l'Ajuntament un cànon anual variable. L'import d'aquest cànon anual variable s'establirà a l'acord d'adjudicació de la concessió, segons l'oferta presentada per l'adjudicatari i haurà d'equivaldre com a mínim al 8% dels beneficis anuals, deduïts els impostos, obtinguts per l'adjudicatari com a conseqüència de l'explotació de la concessió.

L'import dels beneficis que servirà per al càlcul del cànon anual variable s'obtindrà a partir de les dades que figurin en els estats financers d'explotació de la concessió que hagi presentat degudament auditats l'adjudicatari.

Aquest cànon es farà efectiu, prèvia liquidació de l'Ajuntament, el dia 30 de setembre de l'any següent al que es objecte de gravamen, prenent com a referència els comptes auditats corresponents a l'exercici anterior.

Signatura 1 de 1
Jezabel Ruiz
28/1/2025

	Per a descarregar una còpia d'aquest document consulti la següent pàgina web	
	Codi Segur de Validació	26b036b4727049f69678611fd2cbfacd001
	Url de validació	http://seu.calafell.cat/absis/idi/arx/dianxabsaweb/asp/verificadorfirma.asp
	Metadades	Origen: Origen administració Estat d'elaboració: Original



❖ *Tarifes dels Serveis pels clients*

Les tarifes a percebre per l'adjudicatari directament dels clients són les següents:

1 hora - 3€

Els preus inicialment previstos en aquest plec són els que s'hauran d'aplicar, l'adjudicatari pot proposar una modificació/ampliació de preus en funció de les activitats i/o serveis que es pretenguin oferir suficientment justificada, prèvia aprovació expressa de l'Ajuntament.

Pels anys successius serà procedent la revisió de les tarifes per la prestació de serveis. A tal efecte, l'adjudicatari presentarà a l'Ajuntament, com a màxim el 15 de gener de l'any corresponent, una proposta raonada de revisió de tarifes, la qual serà aprovada per l'òrgan competent.

5. TRACTAMENT DE DADES DE CARÀCTER PERSONAL I SISTEMES D'INFORMACIÓ

L'adjudicatari s'obliga a tractar les dades de caràcter personal a les quals tingui accés en ocasió del compliment del present contracte d'acord amb les instruccions dictades per l'Ajuntament de Calafell, sense que en cap cas les pugui aplicar ni utilitzar amb una finalitat diferent a aquell compliment, ni comunicar-les, ni tan sols per a la seva conservació, a d'altres persones, i tindrà de conformitat amb la normativa aplicable en matèria de contractació la consideració d'encarregat del tractament:

L'adjudicatari resta obligat al secret professional pel que fa a les dades de caràcter personal a les quals tingui accés en ocasió del compliment del present contracte, obligació que subsistirà, fins i tot, un cop el contracte s'hagi extingit, per finalització del seu termini o objecte, per resolució o per qualsevol altra causa legalment admesa o establerta en aquest contracte.

Així mateix, l'adjudicatari ha de guardar reserva respecte de les dades o antecedents dels quals hagi tingut coneixement en ocasió del present contracte. En aquest sentit, la documentació i informació a la qual tingui accés l'adjudicatari té caràcter confidencial, i no podrà ser objecte de reproducció total o parcial per cap mitjà o suport. Per tant, no se'n podrà fer cap tractament ni edició, informàtica o no, ni transmissió a terceres persones fora de l'estricta àmbit d'execució directa del present contracte, ni tan sols entre la resta del personal que tingui o pugui tenir l'entitat que presta el servei objecte d'aquest.





Signatura 1 de 1
Jezabel Ruiz
28/1/2025



Per a descarregar una còpia d'aquest document consulti la següent pàgina web

Codi Segur de Validació 26b036b4727049f69678611fd2cbfacd001

Url de validació <http://seu.calafell.cat/absis/idi/arx/dianxabsaweb/asp/verificadorfirma.asp>

Metadades Origen: Origen administració Estat d'elaboració: Original

