

## PLEC DE PRESCRIPCIONS TÈCNIQUES

# CONCURS DE PROJECTES PER AL CONTRACTE DE SERVEIS DE LA REDACCIÓ DEL PROJECTE D'EXECUCIÓ, L'ESTUDI DE SEGURETAT I SALUT I LA POSTERIOR DIRECCIÓ DE LES OBRES DE LA REURBANITZACIÓ DE LA RAMBLA JOSEP TARRADELLAS A CERVELLÓ.

Expedient  
**902827/25**

Servei  
**SAEPII**

ORTIZ SANCHEZ, VICTOR MANUEL (2 de 2)  
Cap de Servei Arquitectura, enginyeria i paisatge II  
Data signatura: 07/07/2025 10:58:42  
HASH:50F1F76F96813B57CC0F540A8F13ABF6ED00D7B

PIBERA CABESTANY, JOSE ORIOL (1 de 2)  
Responsable de projectes estratègics SAEPII  
Data signatura: 07/07/2025 8:56:22  
HASH:50F1F76F96813B57CC0F540A8F13ABF6ED00D7B

AREA METROPOLITANA DE BARCELONA - PLEC TECNIC



Codi per a validació :X2KTV-0JC02-LEJLW  
Verificació :<https://verificador.amb.cat/verificadorDocumento/home>  
Aquesta és una còpia impresa del document electrònic referenciat : 1/78.

# ÍNDIX

1. FINALITAT .....	3
2. OBJECTE DE L'ENCÀRREC.....	3
3. TREBALLS DE REDACCIÓ DEL PROJECTE .....	3
3.1 ABAST DELS TREBALLS A REALITZAR .....	3
3.2 DESENVOLUPAMENT DELS TREBALLS .....	4
3.3 SEGUIMENT I CONTROL DELS TREBALLS .....	9
3.4 ESPAI COMÚ (CARPETA COMPARTIDA) .....	9
3.5 AUDITORIA DEL PROJECTE D'EXECUCIÓ.....	12
3.6 DOCUMENTACIÓ A FACILITAR PER PART DE L'AMB A L'ADJUDICATARI .....	12
3.7 DOCUMENTACIÓ A LLIURAR PER PART DE L'ADJUDICATARI A L'AMB .....	13
3.8 COMPLIMENT DE LA POLÍTICA DE QUALITAT I MEDI AMBIENT .....	14
3.9 SOSTENIBILITAT .....	15
4. TREBALLS DE DIRECCIÓ D'OBRA .....	15
4.1 DIRECCIÓ DE LES OBRES .....	15
4.2 TASQUES I FUNCIONS TÈCNIQUES .....	15
5. ALTRES TREBALLS A REALITZAR PER L'ADJUDICATARI.....	17
ANNEX 1. DOCUMENT DE DEFINICIÓ DE L'ENCÀRREC.....	18
ANNEX 2. GUIA DE LA METODOLOGIA PEL SEGUIMENT DE LA REDACCIÓ DE PROJECTES AMB EQUIPS EXTERNS .....	53
ANNEX 3. MANUAL D'ELIMINACIÓ DE LES METADADES DELS ARXIVS PDF .....	54
ANNEX 4. PLANTILLA DIN-A3 PER A LA PRESENTACIÓ DE LA PROPOSTA .....	55



## 1. FINALITAT

El present Plec, que formarà part del Contracte, té la finalitat de descriure els treballs a desenvolupar i enumerar els conceptes que han d'ésser objecte d'estudi; definir les condicions, necessitats, directrius i criteris tècnics generals que han de servir de base per a realització dels treballs encarregats, i concretar la redacció i presentació dels diferents documents en la realització dels quals ha d'intervenir l'adjudicatari de l'encàrrec, perquè el contingut de l'encàrrec, un cop quedi garantida i assegurada la seva qualitat, coherència i homogeneïtat, pugui ésser rebut i acceptat per l'Àrea Metropolitana de Barcelona (d'ara endavant AMB).

## 2. OBJECTE DE L'ENCÀRREC

L'objecte de l'encàrrec el constitueix la prestació de serveis d'assistència tècnica a l'AMB per a la redacció del projecte, l'estudi de seguretat i salut i la direcció de les obres de la Reurbanització de la Rambla Josep Tarradellas a Cervelló.

S'adjunta l'**Annex1. Document de definició de l'encàrrec**, on es descriuen els paràmetres i continguts de l'encàrrec per a la seva comprensió.

El treball objecte del contracte té com a finalitat el lliurament d'un document segons el que prescriuen les normatives, i que ha de descriure i definir totes les característiques tècniques, dimensionals i econòmiques per poder executar els treballs i l'assistència tècnica necessària per a dur a terme l'execució del projecte.

Aquest encàrrec comprèn la totalitat dels treballs i serveis necessaris a realitzar per l'adjudicatari, d'acord amb les prescripcions que s'estableixen en aquest Plec, per tal que s'assoleixi la correcta i completa definició de les obres a executar.

## 3. TREBALLS DE REDACCIÓ DEL PROJECTE

### 3.1 Abast dels treballs a realitzar

El treball consisteix en elaborar un document a nivell de projecte d'execució de la reurbanització de la Rambla Josep Tarradellas a Cervelló, amb el corresponent estudi de seguretat i salut. Aquest haurà de tenir especial atenció en respectar el contingut del programa funcional i tècnic fruit d'una profunda i llarga reflexió per part de l'Ajuntament de Cervelló, descrit a l'Annex adjunt a aquest Plec i que s'anirà desenvolupant en funció de nous criteris que puguin sorgir durant la redacció del projecte.

Si bé els criteris de l'AMB són els bàsics per desenvolupar el treball, l'adjudicatari hi haurà d'aprofundir i podrà exposar al **Responsable dels Treballs** per part de l'AMB, lliure, però raonadament, d'altres que consideri tècnica o econòmicament millors.

L'adjudicatari haurà de donar continuïtat a la gestió dels serveis existents de companyies que s'hagin pogut endegar, així com la dels serveis municipals. Per a la gestió dels serveis afectats, sol·licitarà a les diferents companyies projecte i pressupost per tal d'incorporar-lo al projecte.



### 3.2 Desenvolupament dels treballs

L'adjudicatari estarà obligat a complir amb el programa de treballs descrit per a la redacció del projecte dins el termini que es fixa en el **Plec de Clàusules Administratives** del contracte.

El contingut i l'estructura del document haurà de seguir la instrucció de treball recollida a la **Guia per a la Redacció de Projectes** de l'AMB. L'adjudicatari es farà càrrec de la reproducció, ordenació, encuadernació, etc. dels documents que integren el projecte.

El treball s'executarà en les següents fases, amb el lliurament dels documents corresponents:

#### Fase Document Encaix DE

L'adjudicatari haurà de concretar una proposta a nivell de **Document Encaix (DE)**, on es defineix les característiques generals de la proposta de concurs, recollint les consideracions del personal tècnic de l'ajuntament i de l'equip tècnic de seguiment de l'AMB.

El Document d'Encaix haurà de recollir:

- Diagnosi: Identificar els reptes i oportunitats que planteja l'actuació en relació a:
  - o Sostenibilitat
  - o Accessibilitat
  - o Programa funcional: sinèrgies, optimització, relacions i fluxos
- Estratègia: Identificar els indicadors claus de sostenibilitat i propostes relacionades amb els reptes i oportunitats de la diagnosi.
  - o Resposta als criteris del Protocol de Sostenibilitat de l'AMB
  - o Quantificar els objectius per tal de poder verificar-los en fases posteriors
- Proposta: Plànols a nivell d'avantprojecte de la proposta d'intervenció.
- Estimació econòmica. Comprovar la viabilitat econòmica de l'actuació amb l'aplicació de ratis d'intervencions similars. Caldrà considerar ratis específics en funció de les característiques de cada zona. S'adjuntarà un esquema gràfic indicant les diferents zones

El Document Encaix DE tindrà un format A3, i contindrà almenys una làmina per a cadascun dels apartats descrits.

En aquesta fase caldrà que l'equip redactor defineixi les cales, prospeccions o inspeccions necessàries pel correcte desenvolupament del projecte. Haurà d'elaborar del pla de cales i definir les dades necessàries per a l'estudi geotècnic, si s'escau.

#### Fase Document Bàsic DB

L'adjudicatari haurà de concretar una proposta a nivell de **Document Bàsic (DB)**, on es defineix les característiques generals de l'obra i les seves prestacions mitjançant l'adopció i justificació de solucions concretes.

El document bàsic té com a objectiu la definició, gràfica i escrita, del projecte en redacció de manera que:



- Es defineixi gràficament la solució proposada de projecte.
- Es defineixi la geometria i dimensions de la proposta.
- Es defineixi la materialitat de la proposta.
- Es conegui el cost de la proposta elaborada, amb suficient nivell de detall com per evitar desviacions significatives en el projecte d'execució a redactar posteriorment.

En el procés d'elaboració i redacció d'aquest document bàsic els redactors, l'AMB i l'Ajuntament, podran proposar alternatives, ajustos de programa no substancials i requeriments i consideracions d'ordre conceptual i tècnic.

En el decurs de la redacció del **Document Bàsic**, l'adjudicatari podrà sol·licitar tota mena d'aclariments i informacions complementàries i fer paleses les consideracions que cregui oportunes.

El Document Bàsic haurà d'incloure tots aquells criteris i modificacions establerts pels serveis tècnics de l'AMB en les reunions inicials i de seguiment del projecte.

La documentació a lliurar està especificada a l'apartat 3.7.

El document Bàsic, ha de contemplar els aspectes que, endreçats temàticament, s'enumeren:

### **Sostenibilitat**

Caldrà atendre els requeriments específics establerts en el protocol de sostenibilitat de l'AMB.

A continuació s'enumeren els principals aspectes a considerar:

- Optimització del programa i anàlisi d'alternatives.
- Manteniment i explotació eficients
- Generació d'energia renovable per a autoconsum
- Minimització de la petjada de CO2
- Gestió activa de l'aigua de pluja
- Reducció de l'efecte illa de calor a la urbanització
- Facilitats per als vehicles personals sostenibles. (Previsió d'ubicació dels aparcabiscs)

### **Obra Civil**

- Fer el seguiment de les cales (replanteig de les mateixes, seguiment i verificació dels resultats) i de l'estudi geotècnic si s'escau.
- En clavegueram, descripció de la xarxa existent i estat de la mateixa. Predimensionat de la



capacitat de la xarxa per definir si es rehabilita o es renova completament. Ubicació dels embornals. Superposar la xarxa de clavegueram existent amb la proposta d'arquitectura.

- Proposar sistemes de retenció i infiltració de l'aigua de pluja, quan sigui possible
- En pavimentació, definir materialitat, secció tipus, pendents transversals i longitudinals de tots els paviments proposats.
- Si hi ha estructures, adjuntar tipologia i precàlcul de la solució proposada.

### Infraestructura verda

- En vegetació, definir el tractament de la vegetació existent (inventari i proposta). Definir espècies d'arbrat i una zonificació de les superfícies verdes per tipologies (arbrat alt, mitjà baix, prat). Verificació de l'increment de la infraestructura verda (Paràmetres a CRITERI 13 Protocol de Sostenibilitat)
- En xarxa de reg, ubicar escomeses, tipologies de reg i definir el sistema de gestió. Verificació de la minimització del consum d'aigua potable (Paràmetres a CRITERI 6 Protocol de Sostenibilitat)

### Instal·lacions i serveis urbans

- Solapar la proposta amb els serveis existents i de nova implantació per tal de localitzar possibles interferències en vers infraestructura verda, sanejament i fonaments.
- Definir afectacions a serveis urbans i nous subministraments.
- En enllumenat ubicar punts de llum. Proposar model.
- En semaforització ubicar semàfors.
- En cas d'existència d'aparells elevadors i escales mecàniques en el projecte, detectar les afectacions a serveis existents.

El seu contingut, degudament validat, servirà per a l'elaboració del posterior Projecte d'Execució i servirà de suport també per a totes les gestions, amb les companyies afectades i l'Ajuntament, que siguin necessàries realitzar per la bona finalitat del projecte.

El Document Bàsic haurà de seguir el mateix índex documental que el projecte d'execució. Recollirà la següent documentació:

#### 1. Memòria

- Dades Generals
- Memòria Descriptiva de la proposta.
- Justificació de compliment de normativa urbanística.
- Justificació de compliment d'altres ordenances i reglaments municipals.
- Concreció del programa i quadre de superfícies.
- Justificació de la normativa d'accessibilitat, ús i habitabilitat.
- Memòria Constructiva de la proposta: Descripció bàsica de les solucions tipus que concorrin en el projecte.



## AN. Annexos

- Antecedents
- Planejament i Gestió Urbanística
- Topografia
- Serveis Existents i Serveis afectats
- Aspectes ambientals i de sostenibilitat
  - Dades i Resum: explicant quins criteris apliquen i el seu compliment. De cada criteri que apliqui omplir el requeriment que s'especifica a continuació.
  - Optimització del programa i anàlisi d'alternatives.
  - Optimització del programa funcional. Anàlisi dels usos interiors dels edificis d'equipaments i la seva distribució.
  - Seguiment ambiental integrat: Seguiment ambiental integrat del projecte amb l'ajuntament. Objectius ambientals consensuats amb l'Ajuntament.
  - Manteniment i explotació eficients. Incorporació de sistemes de monitoratge de consum energètic i d'aigua. Previsió econòmica i prestacions del sistema.
  - Generació d'energia renovable per a autoconsum. Generació mínima d'energia elèctrica renovable. Tria de sistema i predimensionament de superfície necessària per sistema de generació mínima d'energia renovable.
  - Minimització del consum d'aigua potable. Limitació del consum de les instal·lacions de reg. Estimació del consum d'aigua requerit segons les necessitats pel tipus de vegetació.
  - Minimització de la petjada de CO2. Definició preliminar dels materials i sistemes constructius. Concreció dels materials tenint en compte el seu impacte i durabilitat en el lloc.
  - No ús de materials nocius per al medi ambient. Selecció de materials que no continguin compostos químics nocius. Elecció preliminar de materials que no continguin els compostos esmentats.
  - Increment de la infraestructura verda. Preservació dels espais verds i dels seus serveis ecosistèmics: Identificació del valor dels espais verds preexistents i justificació de la seva conservació o compensació. Percentatge mínim de superfície d'espais verds: Definició del projecte d'enjardinament segons les superfícies verdes requerides
  - Gestió activa de l'aigua de pluja. Volum mínim d'escorrentia superficial a gestionar. Estudi previ de les solucions de drenatge emprades, tenint en compte una estimació del volum de pluja a gestionar dins la parcel·la.
  - Reducció de l'efecte illa de calor a la urbanització. Percentatge màxim de superfície de



paviment impermeable exposada al sol a l'estiu. Estimació de la superfície pavimentada que compliria les estratègies de reducció de la calor.

- Altres annexos, si s'escau
2. Documentació gràfica
- Plànols emplaçament, situació i estat actual
  - Plànols de proposta i de superposició amb l'estat actual.
  - Infografies de la proposta (imatges virtuals i/o fotomuntatges segons s'escaigui).
  - Plànols de pavimentació. Detalls tipus.
  - Plànols d'estructures i murs (si s'escau). Definició geomètrica.
  - Plànols de serveis existents i serveis afectats.
  - Plànols de drenatge. Proposta general.
  - Plànols d'enllumenat. Definició geomètrica.
  - Plànols de reg. Proposta general.
  - Plànols de vegetació. Proposta general.
  - Altres plànols que es considerin necessaris per la definició de les solucions tipus del projecte.
3. Pressupost. Pressupost amb amidaments per partides. Partides complertes d'aquelles unitats d'obra definides en el projecte bàsic. Partides alçades d'aquelles unitats d'obra pendents de definir en fase de projecte executiu. S'aplicarà un 5% de despeses indirectes i es contemplaran els capítols de Seguretat i Salut, i gestió de residus i control de qualitat, si s'escau.
- Pressupost
  - Resum de pressupost
  - Últim full.

L'estructura del document haurà de seguir la instrucció de treball recollida a la Guia per a la Redacció de Projectes de l'AMB, en tot allò que li pertorqui. L'adjudicatari en cas que en aquest estadi es sol·liciti, prepararà una Presentació Resum en format pdf per a les presentacions que siguin necessàries.

### Fase Projecte d'execució Maqueta

**Un cop validat el Document Bàsic per part de l'AMB es redactarà el Projecte d'Execució i Estudi de Seguretat i Salut.**

És la fase del treball que desenvolupa el **Document Bàsic** (DB) on es defineix l'obra en la seva totalitat sense que en ella puguin rebaixar-se les prestacions declarades en el DB, ni alterar-se els usos i condicions. En aquesta fase es fa una determinació completa de detalls i especificacions de tots els materials, elements, sistemes constructius i equips, definint l'obra en la seva totalitat. El **Projecte d'Execució Maqueta** (PEM) inclou els projectes parcials o altres documents tècnics necessaris com a documents diferenciats sota la coordinació del projectista.

El seu contingut és el necessari per a la realització de les obres.

La documentació a lliurar està especificada a l'apartat 3.7.



En relació a l'elaboració del pressupost, caldrà considerar:

- S'utilitzarà el banc de preus vigent de l'AMB en el moment d'adjudicació del contracte. Es podran utilitzar les partides del banc BEDEC de l'ITEC si no es troben en el banc de l'AMB. Les partides noves que es generin per necessitats del projecte es basaran en la base de preus unitaris simples i compostos del banc de preus de l'AMB, i en el seu defecte del BEDEC.
- Les partides de projecte generades no incloses en el banc de preus BEDEC o AMB, seran objecte de validació per part de l'AMB.
- Els costos indirectes es fixen en un 5 % per tota l'Àrea Metropolitana.
- El control de qualitat (CQ) no s'ha d'incloure en el pressupost, llevat que en la valoració de l'annex de control de qualitat superi l'1,5 % del PEM, cas en què caldrà incloure l'escreix al pressupost.
- Si es produeix un l'escreix de CQ s'incorporarà com a PA per justificar.
- Cal incloure els pressupostos de les diferents companyies de serveis.

### Fase Projecte d'execució Final

Un cop obtingut el vistiplau de l'AMB, l'adjudicatari entregarà el projecte tal com es descriu al punt 3.7 Documentació a lliurar per part de l'adjudicatari a l'AMB.

El lliurament del **Projecte d'Execució** es fa a través de l'Espai Comú (veure punt 3.4) i la presentació de la instància general telemàtica. A la instància s'haurà d'indicar l'enllaç a la carpeta que contingui la documentació del projecte d'execució.

### Imatges Virtuals Finals

2 imatges virtuals fotorealistes tipus "render", en dos punts de vista característics del projecte. Les imatges serviran per fer difusió de l'actuació en fase de projecte i fase d'obra. S'utilitzaran també per als cartells d'obra.

### 3.3 Seguiment i control dels treballs

La gestió, el seguiment, el control i l'acceptació dels treballs de redacció del projecte, corresponen a l'AMB. Per poder dur a terme les tasques de seguiment i control, el personal tècnic adscrit a la DSEP podrà requerir les dades i documents que l'adjudicatari estigui elaborant durant el procés. A aquests efectes, l'adjudicatari facilitarà la revisió dels treballs en curs als tècnics designats per l'AMB.

L'AMB disposa d'una **Metodologia** de treball pel seguiment dels projectes amb equips externs. L'AMB, establirà, en cada cas i ho comunicarà després de la Reunió d'Inici del projecte (RI), la planificació i el seguiment dels treballs, així com el règim de reunions de seguiment i de control a desenvolupar.

A la **Metodologia de Seguiment de la redacció de projectes amb equips externs**, facilitada als licitadors, es detallen els objectius i procediments d'aquesta metodologia a seguir per l'equip redactor del projecte, així com el contingut de les diferents reunions.



Les reunions les dirigirà el **Responsable dels Treballs** de la Direcció de Serveis de l'Espai Públic de l'AMB i seran les següents:

- Reunió d'Inici
- Reunions de Seguiment DE
- Presentació d'Encaix DE
- Reunions de Seguiment DB
- Presentació del Document Bàsic DB
- Reunions de Control
- Reunió de Tancament

A la **Reunió d'Inici** de Projecte serveix per presentar als agents, definir la planificació estratègica (calendari dels plecs) i confirmar les dades inicials del projecte. Assisteixen el responsable dels treballs de l'AMB, els tècnics municipals responsables i l'autor de projecte. Els agents faran arribar aquelles consideracions d'ordre genèric que creguin importants pel desenvolupament del projecte.

A la **Presentació de l'Encaix** s'exposa l'encaix de la proposta sorgit de les consideracions de la reunió d'inici, així com la planificació dels treballs i les bases inicials del projecte.

A les **Reunions de Seguiment** es convida a tots els agents. S'ha de poder fer al mateix ritme de la redacció; per tant, en aquestes reunions cal fixar dia i hora (coordinació entre el responsable dels treballs de l'AMB i el tècnic municipal). El nombre de reunions dependrà, en cada cas, de la complexitat del projecte i/o procediment.

A la **Presentació del Document Bàsic** s'explica el projecte i es recullen els comentaris dels agents de l'AMB. En aquesta reunió cal que el Responsable dels Treballs de l'AMB decideixi la continuïtat en la redacció o, a la vista de possibles desajustos sobre pressupost i/o fases anteriors acordades estableixi esmenes amb nova data de lliurament de la revisió.

Les **Reunions de Control** són reunions de seguiment que es realitzen en la fase final de redacció del Projecte d'Execució. Són reunions on es fa repàs tècnic de les solucions implicades en el projecte, i de l'estimació econòmica amb projecció al tancament de projecte.

La **Reunió de Tancament** és la darrera reunió. A aquesta reunió s'explica el projecte d'execució per part de l'equip redactor i es recullen els comentaris dels agents de l'AMB. El Responsable dels Treballs de l'AMB decideix l'entrega del Projecte d'Execució definitiu, o bé, a la vista de possibles desajustos sobre pressupost i/o fases anteriors acordades, estableix esmenes amb nova data de lliurament de la revisió.

A la guia **Metodologia. Seguiment de la redacció de projectes amb equips externs**, facilitada als licitadors, es detallen els objectius i procediments d'aquesta metodologia a seguir per l'equip redactor del projecte.

### 3.4 Espai comú (carpeta compartida)

L'**Espai comú** (EC) és una carpeta al núvol (OneDrive) a la que tenen accés el del Servei de Projectes i Obres i l'equip redactor extern. És un espai compartit, d'intercanvi de la documentació per facilitar el



seguiment dels treballs. A continuació es defineix el funcionament i la sistemàtica entre l'AMB i els equips redactors externs.

### Permisos i accés

Tenen accés a la carpeta el Servei de Projectes i Obres que té assignada l'actuació i l'equip redactor extern. Ambdós tenen accés d'edició a la carpeta. Procediment:

- 1 **El Servei de Projectes i Obres crea la carpeta de l'EC.**
- 2 **L'autor/a de projecte facilitarà un correu electrònic** al Servei perquè li doni accés d'edició a l'EC. Únicament es donarà al correu de l'autor/a del projecte. En cas de ser varis autors/es s'haurà de designar una persona responsable, que serà la que vetllarà per mantenir actualitzat el contingut de l'EC.
- 3 El Servei de Projectes i Obres facilitarà a l'autor/a de projectes, a través d'un correu electrònic, un **enllaç d'accés a l'EC**.
- 4 L'accés a l'EC estarà actiu durant tota la vigència del contracte de l'assistència tècnica.
- 5 Un cop finalitzada l'assistència tècnica, l'AMB descarregarà tota la documentació pel seu arxivament i tancarà l'EC.

### Estructura de carpeta l'EC

<b>F1_AA_NNNNNN_PROJECTE</b>
00_General
01_EN
01_EnProces
01_DocEscrita
02_DocGrafica
03_EstimacioEconomica
02_Lliurat
02_DB
01_EnProces
01_MemoriaAnnexos
02_DocGrafica
03_Pressupost
02_Lliurat
03_PE
01_EnProces
01_MemoriaAnnexos
02_DocGrafica
03_PlecPrescripTecniques
04_Pressupost



---

## 02\_Lliurat

---

Aquesta estructura de carpetes pot ser modificada segons les necessitats de cada projecte. En cas que sigui necessari, el servei determinarà l'estructura de les carpetes.

### Avisos d'actualització

L'autor/a del projecte avisarà per correu electrònic al Servei cada vegada que actualitzi el contingut de l'EC. Al correu electrònic s'adjuntarà l'enllaç amb accés al document inserit.

### Lliurament del projecte d'execució

El lliurament del projecte d'execució es fa a través de l'EC i la presentació d'instància general telemàtica. A l'instància s'haurà d'indicar l'enllaç a la carpeta que contingui la documentació del projecte d'execució.

Veure el punt 3.6 Documentació a lliurar per part de l'adjudicatari a l'AMB.

### 3.5 Auditoria del projecte d'execució

Abans del lliurament definitiu del Projecte d'Execució es presentarà una **Maqueta del Projecte** que serà sotmesa a una **Auditoria Tècnica**.

Un cop auditat, s'emetrà un Informe del Projecte d'Execució amb dos possibles resultats:

Informe APTE

Informe NO APTE

Procediment a seguir:

- En cas que la qualificació sigui **APTE**, s'emetrà un Informe d'acceptació del projecte. Si s'escau, l'informe incorporarà un llistat d'esmenes que es lliurarà al redactor del projecte per la seva incorporació en el Projecte d'Execució Final. El redactor redactarà un contra informe, explicant la resolució de les esmenes rebudes punt per punt, que incorporarà com a annex en el projecte d'execució final.
- En cas que la qualificació sigui **NO APTE**, s'emetrà un Informe de revisió, incorporant el llistat d'esmenes. En aquest cas caldrà que el redactor revisi la globalitat del projecte i el retorni a l'auditor per tal que el torni a informar. El redactor redactarà un contra informe, explicant la resolució de les esmenes rebudes.
- Un cop el Projecte hagi obtingut la qualificació APTE, el Responsable dels Treballs emetrà l'**Informe de Validació del Projecte d'Execució**.

### 3.6 Documentació a facilitar per part de l'AMB a l'adjudicatari

- Topogràfic de l'àmbit.



- Metodologia pel seguiment de la redacció de projectes amb equips externs
- Protocol de Sostenibilitat de l'AMB
- Contingut i redacció del projecte (política de qualitat i medi ambient SIGQMA)
- Atès que l'AMB té implantat un sistema integrat de gestió de la qualitat i del medi ambient segons les normes UNE-EN-ISO 9001:2008 i 14001:2004, cal que la redacció tant dels projectes com dels treballs de col·laboració segueixi el procediment que es troba a la pàgina web de l'AMB: ([www.amb.cat/web/11696/194](http://www.amb.cat/web/11696/194)).
- Documentació específica de l'actuació. Veure l'*Annex1. Document de definició de l'encàrrec*.

### 3.7 Documentació a lliurar per part de l'adjudicatari a l'AMB

<b>L0. Lliurament de l'Encaix</b>	<ul style="list-style-type: none"> <li>– Document Encaix en PDF, lliurat a través de l'EC.</li> </ul>
<b>L1. Document Bàsic</b>	<ul style="list-style-type: none"> <li>– Document Bàsic en PDF, lliurat a través de l'EC.</li> <li>– 1 joc enquadernat en DIN A-3 (la necessitat de lliurament en format paper s'acordarà en cada cas amb el Responsable dels Treballs de l'AMB).</li> <li>– Dossier Resum A3 per presentacions del projecte.</li> </ul>
<b>L2. Maqueta del Projecte d'Execució</b>	<ul style="list-style-type: none"> <li>– Maqueta del Projecte d'Execució en format PDF (equivalent al que serà l'entrega definitiva), amb tot el contingut indexat. A la carpeta corresponent de l'espai comú (EC).</li> <li>– Arxius del projecte en formats editables degudament indexats, a través de l'EC (vegeu la <i>Guia per a la redacció projectes</i>, per estructurar la documentació).</li> <li>– Arxiu TCQ del projecte. Cal identificar en el TCQ totes les partides que no siguin del banc de preus.</li> </ul> <p>Identificar banc de preus de referència: - BEDEC: edificació - Banc preus AMB – urbanització, per tal que siguin validades per l'AMB.</p>
<b>L3. Projecte d'Execució</b>	<ul style="list-style-type: none"> <li>– Projecte d'Execució en format PDF, signat digitalment, i amidaments i pressupost en format TCQ. El projecte d'execució en pdf estarà format per volums diferents de menys de 20 MB. Els arxius pdf convenientment indexats amb marcadors.</li> <li>– Arxius del projecte en formats editables degudament indexats, a través de l'EC (vegeu la <i>Guia per a la redacció projectes</i>, per estructurar la documentació).</li> <li>– Fins a 6 còpies en paper (la necessitat de lliurament en format paper s'acordarà en cada cas amb el Responsable</li> </ul>

---

dels Treballs de l'AMB). Cada còpia en paper ha d'incloure 1 CD editable i 1 CD PDF+TCQ. En casos excepcionals, i amb prèvia autorització, s'acceptaran projectes dividits en 4 toms.

- Fitxes d'autocontrol i seguiment del projecte (segons SIGQMA), actes de reunions i mètriques de l'actuació.
- Dossier Resum A3 actualitzat per presentacions del Projecte.
- 2 Imatges Virtuals tipus "render" fotorealístiques

---

### A la finalització de la Direcció de les obres

- Projecte d'obra executada (*as built*) en format PDF, signat digitalment, a través de l'EC. Excepcionalment, si l'arxiu pesa molt, es pot dividir en quatre arxius separats (Doc 1. Memòria i annexos, Doc 2. Plànols, Doc 3. Plecs i Doc 4. Pressupost).
- Arxius dels plànols *as built* en formats editables degudament indexats, a través de l'EC (vegeu la *Guia per a la redacció projectes*, per estructurar la documentació).
- Còpies en paper per determinar abans del lliurament del projecte (cada còpia en paper ha d'incloure 1 CD editable i 1 CD PDF+TCQ). En casos excepcionals, i sempre prèvia autorització, s'acceptaran projectes dividits en 4 documents.
- Fitxes d'autocontrol i seguiment del projecte (segons SIGQMA), actes de reunions i mètriques de l'actuació.

---

### 3.8 Compliment de la Política de Qualitat i Medi Ambient

Atès que l'AMB té una Política de Qualitat i Medi Ambient enfocada a la millora de la gestió de les seves activitats i el respecte al medi ambient, cal que la redacció del projecte es faci segons les normes de qualitat i de medi ambient UNE-EN-ISO 9001:2000 i 14001:2004.

L'AMB disposa d'un procediment per a la redacció de projectes que han de seguir els projectes que es redactin sota la seva gestió. S'haurà de seguir allò que prescriu la Guia per a redacció de Projectes: IT 730.02.A Guia per a la redacció de projectes d'obra civil i espais verds de l'AMB. També hi ha unes fitxes per l'autocontrol i seguiment del projecte que hauran de ser complimentades per l'autor del projecte, i un model d'acta de reunions, també a complimentar per l'autor del projecte.

La documentació que conforma el procediment per a la redacció de projectes i demés documents de guia de l'AMB es poden trobar al següent enllaç: <http://www.amb.cat/web/11696/194>



### 3.9 Sostenibilitat

El Protocol de sostenibilitat és una eina transversal de suport i orientació en clau de sostenibilitat per a la redacció de projectes d'edificació i espai públic i per a l'execució de les obres que es fan des de la Direcció de Serveis de l'Espai Públic i de l'IMPSOL de l'Àrea Metropolitana de Barcelona.

El projecte haurà de complir amb el criteris ambientals que apareixen al Protocol de Sostenibilitat de l'AMB, facilitat als licitadors.

## 4. TREBALLS DE DIRECCIÓ D'OBRA

### 4.1 Direcció de les obres

El director de l'obra haurà d'estar en possessió de la titulació acadèmica i professional habilitant.

Per tal de garantir una correcta execució de les obres esmentades cal dotar dels mitjans professionals necessaris per tal de vigilar, comprovar i actualitzar que les partides del Projecte aprovat i la seva realització són les adequades. S'efectuaran totes les accions, càlculs i assaigs necessaris per poder assessorar l'AMB abans de prendre les decisions d'índole tècnica, econòmica i/o funcional que calguin per dur a terme aquests treballs.

Aquesta assistència anirà enfocada cap a totes les vessants del projecte, és a dir, que l'equip adjudicatari haurà d'estar integrat per personal amb coneixements i experiència suficients en les matèries que integren el projecte.

El Director d'Obra haurà de garantir la presència dels tècnics especialistes que formen part de l'equip redactor del projecte i que també formaran part de l'equip de direcció de les obres. Els tècnics especialistes hauran d'estar disponibles sempre que les necessitats de l'obra ho justifiquin, o que els tècnics de l'AMB ho demanin.

Aquest personal, malgrat això, haurà d'actuar coordinadament i les seves instruccions i ordres hauran de ser donades al contractista sempre per la Direcció d'obra.

De vital importància, també ha de ser el control econòmic del procés per tal d'evitar increments injustificats del cost total.

### 4.2 Tasques i funcions tècniques

L'equip tècnic que hagi resultat adjudicatari del present plec assumirà les següents funcions:

#### De manera genèrica:

- La direcció, organització i impuls de l'execució de les obres i instal·lacions, d'acord amb el projecte definit, amb les normes i regles de la bona construcció; aportant el seu coneixement i experiència a



l'estudi de les solucions constructives més adients per garantir el millor resultat en allò referent a l'estabilitat de l'obra, a l'ús a que està destinada, a l'economia general i al termini d'execució.

- La coordinació d'altres professionals en quant a estructura, instal·lacions i altres especialitats que no fossin incloses a les responsabilitats contractades.
- Resoldre les contingències que es produeixin a l'obra.
- Assistència a totes les visites d'obra necessàries pel correcte desenvolupament de l'obra, tant del Director d'obra (100%) com dels mitjans humans adscrits 75%, amb aquest percentatge d'assistència mínima a la visita setmanal a peu d'obra amb totes les parts implicades o de les que l'AMB consideri oportunes en cada moment.
- La redacció i elaboració de les actes d'obra o llibre d'ordres corresponents a les visites efectuades, a més d'actes de les reunions complementàries que es puguin efectuar.
- La revisió, supervisió i validació de les certificacions de l'obra
- La redacció dels informes mensuals adjunts a les certificacions.
- La preparació en el seu cas dels pressupostos de modificats, complementaris, preus contradictoris, incloent la definició tècnica pertinent, els càlculs que fossin necessaris i l'estimació de la seva repercussió temporal i econòmica, liquidació, etc.

#### De manera concreta:

- Gestionar, si escau, els tràmits corresponents a l'ordre TIC amb Endesa fins a la seva signatura, previ a qualsevol treball d'excavació
- La validació i aprovació del Pla de Gestió de Residus presentat pel contractista. En cas que la seva redacció depengui de dades només conegudes durant l'execució dels treballs que repercuteixin als amidaments finals o a la tipologia dels residus generats, aquest Pla pot ésser redactat i aprovat durant l'obra. En qualsevol altre cas s'haurà d'aprovar abans de començar.
- La supervisió i validació del pla d'obres presentat pel contractista així com les seves posteriors adequacions al desenvolupament dels treballs.
- La signatura de l'acta de comprovació de replanteig preparada per l'AMB o l'Ajuntament, en cas que aquest sigui el Promotor de l'obra.
- Validar i signar cada certificació d'obra mensual perquè el contractista pugui presentar la factura corresponent.
- Donar comptes periòdicament al Serveis Tècnics de l'AMB de l'estat de l'obra en quant a treballs previstos inicialment i executats realment, terminis i seguiment de pressupost. Com a mínim, es farà mitjançant el lliurament d'un informe conjuntament amb cada certificació mensual. L'informe exposarà el desenvolupament de l'obra a origen i mensual, explicant els diferents problemes trobats i les solucions adoptades, farà referència al compliment de terminis parcials i la seva afectació al termini final, explicant la possible recuperació o no d'endarreriments, i es faran les previsions de cost fruit de la pròpia dinàmica de l'obra.
- Si l'AMB ho cregués oportú, haurà de fer qualsevol altre informe tècnic o nota d'aclariment, ja sigui global o sobre un tema particular.
- Elaborar la documentació i els plànols de les modificacions del projecte durant l'obra.
- Efectuar els reconeixements i definicions necessaris per garantir la correcta execució del projecte. Verificació de les dades de control geomètric, replanteig de les obres i control del compliment de les toleràncies geomètriques previstes.
- Establiment d'adequacions i detalls al projecte.



- Durant l'obra, gestió de les peticions d'escomeses i afectacions necessàries a les diferents companyies de serveis, estiguin previstes o no a projecte. Aquesta gestió inclou la petició inicial, el seguiment de la tramitació i l'execució dels treballs necessaris, fins a la seva finalització.
- La revisió de l'obra per tal de possibilitar la recepció de les obres, incloent l'elaboració de la llista de repassos i / o de treballs pendents, així com el seguiment de la seva correcta execució.
- La validació dels projectes necessaris per a la legalització de les instal·lacions executades, així com el seguiment de les inspeccions reglamentàries necessàries.
- Elaboració del certificat final d'obra (CFO) i signatura juntament amb la resta de la direcció facultativa.
- Elaboració i signatura de l'acta de recepció, segons model de l'AMB o l'Ajuntament (en cas que aquest sigui el promotor de l'obra) juntament amb la resta de la direcció facultativa, el promotor i el contractista, i control dels documents contractuals de recepció provisional i definitiva
- La redacció del projecte d'obra executada, o *As built*, que ha de ser lliurat a l'AMB abans de l'aprovació de la Certificació Final de les Obres. Aquest document ha d'incorporar tota la informació de l'obra realment executada, fent especial èmfasi a les alteracions i/o modificacions de les determinacions del projecte constructiu, així com a les instruccions d'ús i manteniment de l'obra construïda i de les seves instal·lacions, de conformitat amb la normativa que els sigui d'aplicació. També haurà d'incloure la relació de proveïdors i característiques dels materials emprats i el control de qualitat dut a terme durant l'execució dels treballs.
- Elaborar l'informe de la Certificació Final d'Obra que ha de servir per fer el tancament econòmic final de la mateixa i així poder tramitar, si escau, una darrera factura d'obra.
- Tots aquells altres treballs que corresponen a la direcció facultativa fins a la liquidació de les obres al final del període de garantia (visites periòdiques si escau, visita final prèvia amb l'aixecament de l'acta corresponent i l'informe tècnic associat, i visites posteriors en cas d'haver-hi alguna actuació a fer-ne.

## 5. ALTRES TREBALLS A REALITZAR PER L'ADJUDICATARI

L'adjudicatari realitzarà la totalitat dels treballs complementaris que calgui per a l'execució del contracte com: comprovació de càlculs, memòries, annexes, etc., tant dels documents redactats durant el transcurs de l'obra com els sol·licitats per l'Administració, així com la d'elaborar i subscriure la documentació de l'obra executada amb els visats respectius, si son necessaris.

## ANNEX 1. DOCUMENT DE DEFINICIÓ DE L'ENCÀRREC

PIBERA CABESTANY, JOSE ORIOL (1 de 2)  
Responsable de projectes estratègics SAEP II  
Data signatura: 07/07/2025 8:56:22  
HASH:56F1F78F96313557CC06F540A8F13ABF6ED00D7B

ORTIZ SANCHEZ, VICTOR MANUEL (2 de 2)  
Cap de Servei Arquitectura, enginyeria i paisatge II  
Data signatura: 07/07/2025 10:58:42  
HASH:56F1F78F96313557CC06F540A8F13ABF6ED00D7B

# Reurbanització de la Rambla Josep Tarradellas

Municipi  
**Cervelló**

Tipus de document  
**Document de Definició de l'Encàrrec**

Tipus d'actuació  
**Espai Públic**

Gestió  
**Direcció de Serveis de l'Espai Públic**

Data  
**Març 2025**



# Índex

---

## **01. Dades inicials**

- [01.01. Introducció](#)
- [01.02. Situació i emplaçament](#)
- [01.03. Antecedents i situació actual](#)
- [01.04. Planejament vigent](#)

## **02. Característiques de l'actuació**

- [02.01. Objecte tècnic del projecte](#)
- [02.02. Objecte ambiental del projecte](#)
- [02.03. Programa de necessitats](#)
- [02.04. Cronograma de l'actuació](#)
- [02.05. Estudis necessaris](#)
- [02.06. Metodologia BIM](#)
- [02.07. Estimació econòmica](#)
- [02.08. Tècnics i agents](#)

## **Annexes**

- [Annex 01. Informe urbanístic](#)
- [Annex 02. Serveis existents i afectats](#)
- [Annex 03. Instal·lacions](#)
- [Annex 04. Sanejament](#)
- [Annex 05. Infraestructura Verda](#)
- [Annex 06. Aspectes ambientals](#)
- [Annex 07. Fotografies](#)
- [Annex 08. Altres consideracions de l'actuació](#)
- [Annex 09. Requisits AMB](#)



# 01. Dades inicials

---

## Introducció

Els projectes que promou l'AMB s'han de fonamentar en la màxima qualitat de la solució arquitectònica i l'optimització dels recursos econòmics, energètics i materials.

L'AMB vetllarà perquè tots els projectes es facin dins d'un marc en el que es prioritzin:



### Dissenyar l'espai públic per a les persones

- Prioritzar i facilitar la mobilitat dels vianants.
- Dissenyar espais fàcilment comprensibles.
- Garantir que siguin espais accessibles i segurs.
- Assegurar que tothom pugui gaudir en condicions d'igualtat.



### Redactar projectes, executar les obres i fer una gestió de l'espai públic que faci una aposta clara per espais més verds i sostenibles

- Ha de tendir a l'autosuficiència, a partir del consum mínim d'energia i una bona gestió de l'aigua i altres recursos.
- Garantir el confort.
- Apostar per l'increment de la infraestructura verda i la biodiversitat urbana.
- Promoure els modes de transport sostenible.



### Promoure actuacions saludables, resilents i adaptatives als canvis

- Ha de ser un espai saludable i que garanteixi el benestar de les persones.
- Ha de ser obert, lliure i fluid.
- Comptabilitzar usos diversos.
- Ha de ser flexible i adaptable als canvis i amb capacitat per evolucionar i transformar-se per fer front a les noves necessitats.



### Garantir la funcionalitat i la qualitat de l'espai públic

- Ha de ser durable, funcional i eficient.
- Amb pocs elements.
- Cura amb l'elecció de materials.



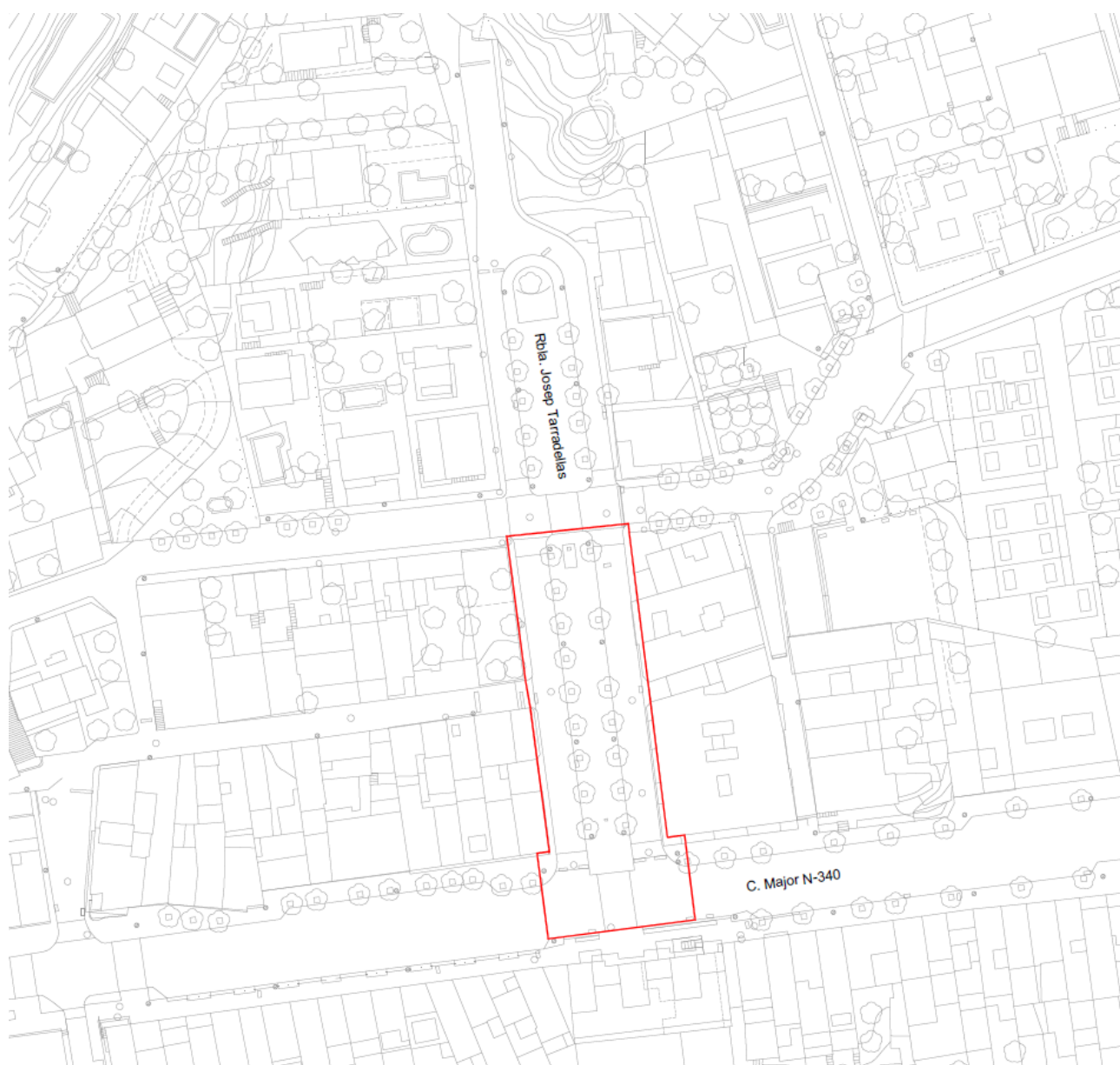


## 01.03. Antecedents i situació actual

La Rambla de Josep Tarradellas està actualment configurada per un espai central de pas per a vianants amb alineació d'arbrat a ambdós costats i un carril a banda i banda, un per cada sentit de circulació, franja d'aparcament i petita vorera fins al límit de façana. Aquesta queda interrompuda al C.Coral Diana, on canvien l'amplada i les alineacions d'arbrat i finalitza al monument de la pubilleta.

És un espai emprat com a nucli d'activitat i centralitat del municipi, celebrant-hi la festa major, el mercat setmanal, fires de Nadal i Sant Jordi... i també s'hi ubiquen les terrasses dels bars i restaurants d'aquest carrer. És per aquest motiu que es demana remodelar-la per tal de fer-la més amable per al vianant i restringint l'accés al vehicle.

Al sud de la rambla limita amb el carrer Major (la N-340) mentre que pel nord aquesta queda interrompuda per l'abrupta topografia quedant en cul de sac. Aquest document planteja una actuació primera que comprèn l'àmbit del primer tram, entre el c.Major i el c. Coral Diana.



## Anàlisi ambiental de l'emplaçament

S'analitza l'emplaçament de l'actuació des del punt de vista ambiental segons els paràmetres d'estructura urbana i social, energia, infraestructura verda i aigua. Els diagrames de l'anàlisi s'inclouen en l'Annex Aspectes Ambientals.

- **Estructura urbana i social:** L'emplaçament es troba dins d'un teixit residencial consolidat, amb una baixa capacitat i una vulnerabilitat social baixa, principalment associada a l'envelliment de la població.
- **Clima:** La proximitat al massís del Garraf té una influència positiva, gràcies a la seva topografia i la cobertura vegetal. L'efecte illa de calor és de nivell mitjà, tot i que la part urbana del terme municipal està identificada com a vulnerable a la calor. Les proximitats presenten un índex de temperatura de superfície elevat, principalment a l'àmbit del Polígon Industrial de Cervelló. Les cobertes dels edificis de l'entorn tenen un albedo baix, fet que contribueix a l'acumulació de calor en períodes de temperatures elevades.
- **Infraestructura verda:** La cobertura vegetal de l'emplaçament és mitjana, tot i que l'entorn immediat compta amb una alta presència de vegetació. L'índex NDVI és alt gràcies a l'arbrat preexistent, amb àrees vegetades rellevants a la Riera de Cervelló i el Torrent de la Maladona. Entre els espais verds més propers destaca el Parc de la Timba, situat al sud i integrat dins la Xarxa de Parcs Metropolitans. L'emplaçament es troba proper a un eix verd estructurant definit pel PDUM: el que connecta Vallirana i Pallejà a través del carrer Major (N-340). L'actuació també suposarà una connexió transversal entre l'espai forestal al nord del centre històric i el Parc de la Timba.
- **Hidrologia:** L'àmbit no es troba dins de cap zona inundable ni presenta dinàmiques torrencials. Tampoc s'identifiquen àrees d'especial interès per a la reducció de la velocitat d'escolament superficial.



## 02. Característiques de l'actuació

---

### 02.01. Objecte tècnic del projecte

#### Encàrrec

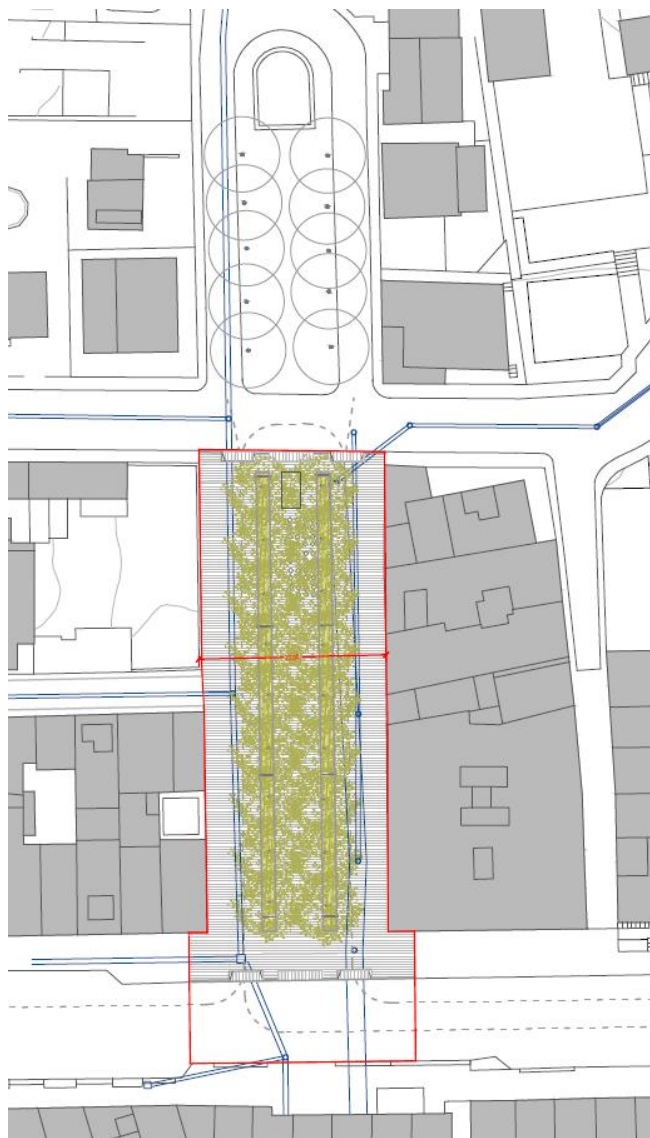
Reurbanització del primer tram de l'actual Rambla Josep Tarradellas, entre el carrer Major i el carrer Coral Diana, amb un àmbit d'intervenció aprox. de 1.642 m<sup>2</sup>.

A partir d'un anàlisi de la morfologia actual, la funció del carrer en el terme municipal de Cervelló, es demana una transformació del carrer que ha de millorar:

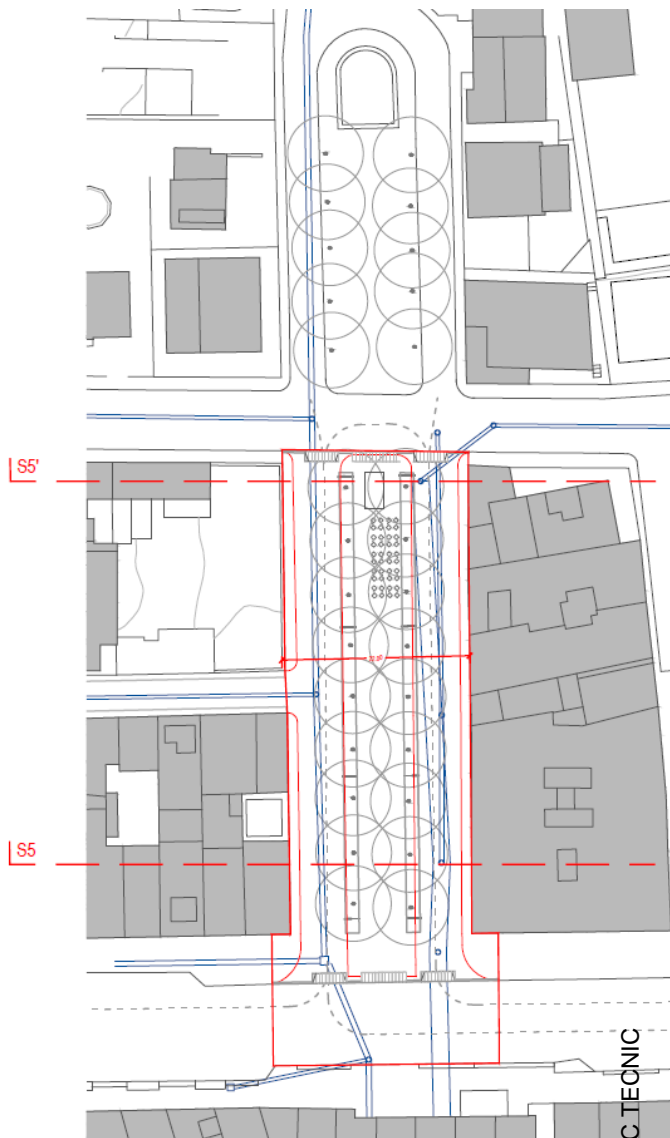
- La infraestructura verda, l'ús per als vianants i, per tant l'accessibilitat.
- Amb la reurbanització s'ha de donar resposta a la funció de plaça que adopta la Rambla dins el municipi, eliminant les franges d'aparcament i restringint l'accés als vehicles.
- S'hauran de resoldre les rasants en relació amb les finques veïnes degut a la gran escorrentia que prové de la part nord del carrer.
- S'estudiarà el soterrament de línies de BT i Telefònica, els drenatges i s'estudiarà l'enllumenat per tal de reforçar-lo . La columna a utilitzar serà similar a la Tomsk color corten, ja que s'està procedint a la substitució per aquest model en el carrer Major. El Clavegueram, en principi, no necessita millores, i només s'adaptarà el drenatge superficial a la nova geometria de la rambla.
- Pel que fa a l'arbrat existent, els exemplars són tots moreres (sense fruits) i es troben en bon estat. Es preveu mantenir-los ja que per les seves dimensions, a l'estiu, formen refugi climàtic de tot l'àmbit. S'establirà, però, un pla estratègic per a establir espècies i posicions d'arbrat si en el futur algun exemplar existent s'ha de substituir. En aquest primer tram de rambla manquen 2 unitats, que es reposaran en aquesta actuació.

La voluntat de connexió amb la biblioteca i el futur accés al parc de la timba, que es realitzarà per darrera d'aquesta, provoca que es vulgui emfatitzar la continuïtat de la Rambla vers el Carrer Major. En aquesta cruïlla s'ha d'estudiar la possibilitat de retorn dels vehicles que circulen pel Carrer Major, que ara ho feien pujant fins el carrer Coral Diana. En cas de modificació o limitació de pas de vehicles, caldrà estudiar les alternatives en la xarxa viària propera.

És important mantenir la posició del monument a Josep Tarradellas.



Planta general



Planta superposició PR-EA

PIBERA CABESTANY, JOSE ORIOL (1 de 2)  
 Responsable de projectes estratègics SAEP II  
 Data signatura: 07/07/2025 8:56:22  
 HASH: 561F78F96313657CC6F5040A8F13ABF6ED00D7B

ORTIZ SANCHEZ, VICTOR MANUEL (2 de 2)  
 Cap de Servei Arquitectura, enginyeria i paisatge II  
 Data signatura: 07/07/2025 10:56:42  
 HASH: 561F78F96313657CC6F5040A8F13ABF6ED00D7B





## Classificació de la tipologia d'actuació

TIPOLOGIA	TIPUS	CATEGORIA	TIPOLOGIA	CARACTERISTIQUES	TIPUS D'INTERVENCIÓ
PRINCIPAL	ESPAL_PÚBLIC	LINEALS	CARRERS	AMPLE (>10m)	REURBANITZACIÓ AMB SERVEIS AFECTATS
SECUNDÀRIA					

### Agents validadors específics

- Tècnics municipals
- Responsables polítics

## 02.02. Objecte ambiental del projecte

### Requisits del Protocol de sostenibilitat

Tant el projecte com la obra han de donar compliment a la versió vigent del "Protocol de sostenibilitat. Criteris ambientals per als projectes i les obres de l'AMB i l'IMPSOL". El document consta de 19 criteris, amb diferents requisits d'obligat compliment segons la tipologia de projecte i el grau d'actuació.

El compliment dels requisits del Protocol s'ha de justificar segons la tipologia de l'àmbit, en aquets cas la totalitat de l'àmbit correspon a la tipologia de **Carrer**. En l'Annex *Aspectes Ambientals* s'especifiquen els requisits ambientals que li són d'aplicació.

### Estratègia ambiental

En base a l'anàlisi ambiental, s'identifiquen les oportunitats i potencialitats de l'emplaçament i del programa, amb l'objectiu de reduir l'impacte ambiental de l'actuació, i a la vegada fer-la resilient al canvi climàtic.

**Gestió activa de l'aigua de pluja:** El fet que la rambla correspongui a la traça del Torrent de la Maladona, fa especialment convenient recuperar el cicle natural de l'aigua. El projecte maximitzarà les solucions per a la gestió de l'aigua de pluja, mitjançant la permeabilització del sòl i la minimització de l'aigua d'escolament. Les aigües pluvials que no s'infiltrin directament al terreny s'assegurarà que es connectin al col·lector pluvial que es dirigeix al Torrent de la Maladona.

**Increment de la infraestructura verda:** el projecte incorporarà la màxima cobertura verda, especialment l'arbustiva, compatibilitzant-la amb els usos de l'espai.

**Reaprofitament i reutilització de materials** S'estudiarà la conservació aquells elements que preexistents que mantenen les característiques d'estabilitat, funcionalitat i salubritat, amb l'objectiu d'allargar la seva vida útil. Específicament bases de paviments i elements d'enllumenat i mobiliari urbà aprofitables.

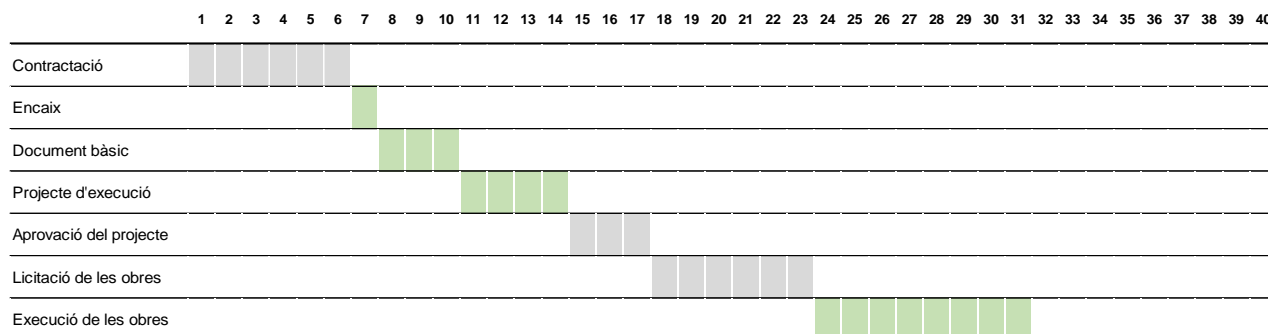
**Minimització de la petjada de carboni.** Per als nous materials a incorporar, s'utilitzaran materials de baix impacte ambiental.



## 02.03. Programa de necessitats

Programa de necessitats definit al punt 02.01 Objecte tècnic del projecte

## 02.04. Cronograma de l'actuació



## 02.05. Estudis necessaris

Els estudis necessaris per la redacció del projecte d'aquesta actuació seran les següents:

- Aixecament topogràfic

## 02.06. Metodologia BIM

La metodologia BIM no s'usarà en aquest projecte i obra.



## 02.07. Estimació econòmica

Per tal d'assolir la renovació amb el límit econòmic de la inversió possible (469.431,29 €), s'haurà de projectar mirant de reutilitzar / mantenir el major nombre d'elements compatibles amb el projecte, alhora que es minimitzin els enderroc a allò imprescindible.

Pel seu import, el soterrament de serveis s'hauria de posposar a una fase posterior, al igual que la implementació de pilones, que es poden executar independentment si es demostra mal ús per part dels usuaris de vehicles.

L'arbrat existent es manté.

Les llumeneres s'haurien de renovar, sense fer una instal·lació completa nova.

	Superfície (m2)	Rati (€/m2)	Total (€)	Comentaris
<b>1. Obra civil Rambla Josep Tarradellas entre el c/ Major i el c/ Coral Diana</b>	1320,00	301,01	<b>397.333,20 €</b>	Inclou l'enderroc de tota la calçada i vorera, la pavimentació de nou amb lloses prefabricades i aglomerat, el drenatge superficial, i la recol·locació de dos semàfors.
<b>4.Actualitzar les llumeneres</b>			<b>32.253,76 €</b>	Inclou l'actualització de 14 punts de llum i una previsió d'obra civil
<b>5. Implementació de la xarxa de reg i plantació d'arbustiva</b>	150,00	353,76	<b>53.064,00 €</b>	Inclou el treballs d'implementar una xarxa de reg i la plantació de 150 m2 d'arbustiva i dos arbres, així com el manteniment del primer any
			<b>482.650,96 €</b>	

Aquesta estimació compta amb la renovació del 100% de les bases i millora d'esplanada. En la redacció del projecte executiu s'haurà d'ajustar (tant proposta, com solució constructiva) a la minimització d'aquestes partides per tal d'assolir l'import màxim que s'ha fixat. La partida 5, implementació de reg i arbustiva, també s'haurà d'adaptar a aquesta situació. Els possibles ajustos de la Cruïlla amb el Carrer Major es podran incloure en funció del balanç i imports finals.

### Pressupost d'adhesió al PACTE.

L'import d'adhesió per aquesta actuació és de 469.431,29 €



# Annexes

---

PIBERA CABESTANY, JOSE ORIOL (1 de 2)  
Responsable de projectes estratègics SAEP II  
Data signatura: 07/07/2025 8:56:22  
HASH:56F1F78F96313557CC06F540A8F13ABF6ED00D7B

ORTIZ SANCHEZ, VICTOR MANUEL (2 de 2)  
Cap de Servei Arquitectura, enginyeria i paisatge II  
Data signatura: 07/07/2025 10:58:42  
HASH:56F1F78F96313557CC06F540A8F13ABF6ED00D7B



# Annex 01. Informe urbanístic



ÀREA DE POLÍTQUES URBANÍSTIQUES  
I ESPAIS NATURALS  
Servei d'Informació i Estudis Territorials

## INFORME PREVI

**Núm. d'expedient:** 900616/25  
**Assumpte:** Informe previ dels condicionants urbanístics que afecten al projecte de reurbanització Rambla Josep Tarradellas.  
**Interessat:** Direcció de Serveis d'Espai Públic  
**Municipi i Comarca:** Cervelló – Baix Llobregat

## INFORME DELS CONDICIONANTS URBANÍSTICS

### 1. ANTECEDENTS

A data 7 de febrer de 2025, i a petició a través d'un correu electrònic de la Direcció de Serveis d'Espai Públic, es redacta el present informe previ dels condicionants urbanístics que afecten al projecte de reurbanització Rambla Josep Tarradellas.

### 2. ÀMBIT D'ACTUACIÓ I DESCRIPCIÓ BREU DEL PROJECTE

#### 2.1 Situació i estat actual

L'actuació es situa a la Rambla Josep Tarradellas i Joan, al terme municipal de Cervelló.

L'àmbit d'actuació correspon a l'espai viari i lliure d'edificació del la Rambla Josep Tarradellas, entre el carrer Major i el número de policia 19, de la mateixa rambla, aproximadament.

#### 2.2 Proposta del projecte

Segons la documentació lliurada per l'equip redactor, l'objecte d'aquesta actuació està enfocat en la remodelació de l'actual Rambla Josep Tarradellas per tal de crear un espai a nivell mitjançant plataforma única, eliminant les franges d'aparcament.

El projecte inclourà el soterrament de línies de BT i Telefònica, es faran drenatges i s'estudiarà l'enllumenat per tal de reforçar-lo mantenint al màxim l'existent.

Pel que fa a l'arbrat existent, els exemplars són tots moreres (sense fruits) i es troben en bon estat. Els dos trams de rambla tenen diferent alineació, però es preveu mantenir-los ja que per les seves dimensions, a l'estiu, formen refugi climàtic de tot l'àmbit. S'establirà, un pla estratègic per a situar posicions i espècies d'arbrat si en el futur algun exemplar existent s'ha de substituir.

La superfície de l'àmbit d'actuació és de 3.000 m<sup>2</sup>, aproximadament.





ÀREA DE POLÍTiques URBANÍSTIQUES  
I ESPAIS NATURALS  
Servei d'Informació i Estudis Territorials

#### 5. ALTRES CONSIDERACIONS A TENIR PRESENTS

Per tal de dur a terme el projecte de reurbanització Rambla Josep Tarradellas, s'hauran de tenir en compte les següents consideracions:

- Disposar de la petició de l'Ajuntament de Cervelló dirigida a l'AMB de la necessitat de realitzar les obres.
- Demanar a l'Ajuntament de Cervelló la disponibilitat de tots els terrenys afectats per l'obra.
- Abans de l'inici de les obres, caldrà disposar de la informació de totes les companyies de serveis que travessin l'àrea d'influència, inclòs els serveis que depenen de l'Ajuntament.

Barcelona, 11 de març de 2025  
**Secció d'Informació Urbanística.**

L'àmbit d'actuació està qualificat amb els següents sistemes:

1. La qualificació de sistema viari (clau V) està regulada pels articles 91, 92, 93, 94, 95, 96 i 97 de les NNUU del Pla General d'Ordenació de Cervelló (exp. 1988/004513).

L'àmbit d'actuació està qualificat amb les següents zones:

2. La qualificació de zona unifamiliar aïllada, amb parcel·la mínima de 200m<sup>2</sup> (clau a1), està regulada pels articles 146, 147, 148, 149, 150, 151 i 152 de les NNUU del Pla General d'Ordenació de Cervelló (exp. 1988/004513).

El projecte dona compliment als paràmetres que marca el planejament vigent

#### 4. VALORACIONS

Respecte a l'àmbit qualificat de 'a2', pel fet de ser de propietat privada i per tal d'acreditar la disponibilitat dels terrenys, s'haurà de verificar el títol en virtut del qual l'Ajuntament ostenta la gestió de l'espai públic, ja sigui mitjançant sol·licitud de nota simple al registre de la propietat on es faci constar l'operació jurídica que va motivar o bé l'aportació de conveni de cessió.

Vista la documentació aportada, es conclou que la proposta de reurbanització no contradia ni altera les determinacions del planejament urbanístic, ni provoca un augment del sostre màxim permès. Per tant, es conclou que les obres projecte de reurbanització Rambla Josep Tarradellas, són compatibles amb el planejament vigent.



## Annex 02. Serveis existents i afectats

Anàlisi realitzat segons els arxius aportats per les diferents companyies de serveis i entitats així com la visita realitzada in situ amb els serveis tècnics de l'ajuntament. Aquesta informació es pot consultar a la carpeta del projecte.

### Existents destacats

#### Xarxes de distribució

En l'àmbit d'estudi hi ha totes les instal·lacions de la xarxa de distribució de les companyies més comuns en distribució per vorera:

- Soterrada: aigua potable, gas natural, electricitat baixa tensió, telefonia i fibra òptica.
- Aèria: electricitat baixa tensió, telefonia i fibra òptica

Caldrà consultar amb les diferents companyies si existeix la voluntat de renovar o realitzar tasques de manteniment sobre la xarxa existent.

Hi ha xarxa elèctrica de **baixa tensió aèria** sobre suports de fusta i de formigó en la vorera oest de l'àmbit.

Hi ha xarxa de **telefonia** aèria sobre suports de fusta en la part nord de l'àmbit.

La xarxa d'**aigua potable** té una xarxa de dos conductes de 150mm pel centre de la rambla i xarxa de conductes de 80mm per cada vorera. La xarxa és de fibrociment.

#### Xarxes de transport

Hi ha xarxa elèctrica de **mitja tensió soterrada** en la vorera oest de l'àmbit.

#### Infraestructures

No s'aprecien instal·lacions en aquest àmbit

#### Variants proposta

Es preveu la **variant de la xarxa elèctrica de baixa** tensió actualment en aeri sobre suports de fusta i formigó. Aquesta actuació suposa intervenir sobre les façanes dels particulars afectats, modificant l'escomesa actual. Serà necessari permís de cada propietari o comunitat de propietaris.

Caldrà sol·licitar a la companyia distribuïdora un estudi de soterrament de línies indicant clarament l'àmbit escollit i les característiques dels treballs.

Es preveu la **variant de la xarxa aèria de telefonia** actualment en aeri sobre suports de fusta per canalització enterrada. De la mateixa manera que en la xarxa de baixa tensió caldrà mantenir les escomeses actuals que es troben en diferents punts segons el tipus de façana. Serà necessari permís de cada propietari o comunitat de propietaris afectats.



Caldrà realitzar una proposta de canalització a la companyia per tal que la validi. Aquesta haurà de disposar d'una canalització troncal i les derivacions a cadascuna de les finques. Paral·lelament s'haurà de preveure com connectar la canalització de la companyia per l'interior de la finca amb solucions adaptades a cada propietari.

### **Nous subministraments**

Cal analitzar la proposta definitiva i tenir en compte els nous subministraments necessaris per al projecte. En aquest sentit no es preveu que siguin necessaris nous subministraments elèctric per enllumenat públic ja que són existents però la proposta pot fer necessària alguna escomesa de festes o d'algun servei addicional.

## **Annex 03. Instal·lacions**

Anàlisi de la implantació de serveis i instal·lacions municipals segons l'encàrrec de l'ajuntament i la visita realitzada in situ amb representats dels diferents sectors.

### **Enllumenat**

Caldrà que la proposta inclogui nou enllumenat públic adaptat a l'arbrat existent a mantenir.

La voluntat de l'ajuntament en aquest sentit es reforçar la actual manca d'il·luminació tot i que s'ha canviat recentment a tecnologia LED. Es recomana aprofitar les lluminàries existents en la mesura del possible.

Caldrà tenir en compte l'arbrat proposat si n'hi ha i la proximitat de les finestres per evitar punts foscos o intrusió lumínica.

### **Servei del trànsit**

No es preveuen actuacions en aquest sentit. No obstant dependrà de la solució final i l'afectació o no a la cruïlla amb el carrer Major N-340.

### **Telecomunicacions**

No es preveuen actuacions en aquest sentit.

### **Altres serveis municipals**

Existeix una xarxa d'alimentació elèctrica de les parades del mercat que s'instal·la puntualment a la rambla. La solució ha d'incorporar aquesta xarxa.

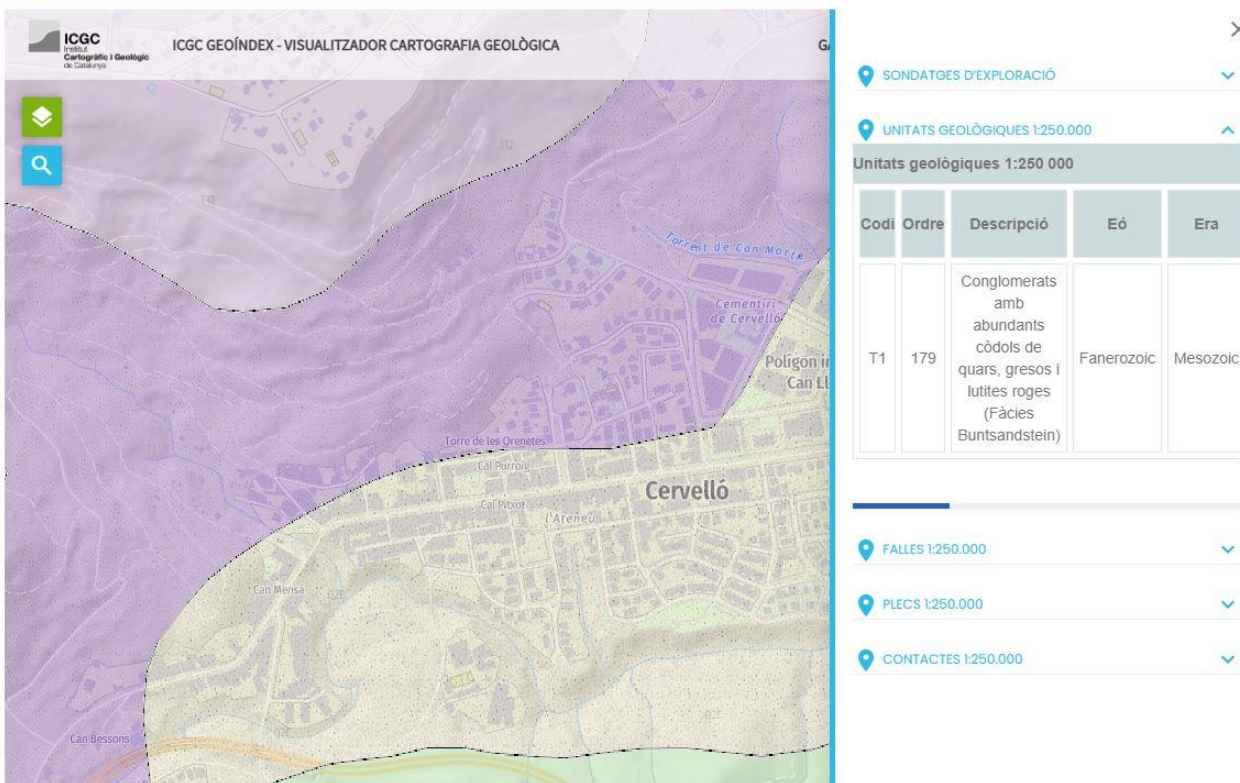


## Annex 04. Geotècnia

### Subsòl de l'entorn.

Els estudis geotècnics que s'han trobat més propers a l'àmbit de projecte, a través del servei WMS de geotècnia del Institut Cartogràfic i Geològic de Catalunya, corresponen al mapa geotècnic on es distingeixen dos àmbits: la part alta de la rambla per sobre el carrer Coral Diana, i la part de la rambla per sota el mateix carrer. La part superior en color lila formada per conglomerats amb abundants còdols de quars, gresos i lutites roges.

#### Visor



ICGC GEOÍNDEX - VISUALITZADOR CARTOGRAFIA GEOLÒGICA

SONDATGES D'EXPLORACIÓ

UNITATS GEOLÒGIQUES 1:250.000

Unitats geològiques 1:250.000

Codi	Ordre	Descripció	Eó	Era
T1	179	Conglomerats amb abundants còdols de quars, gresos i lutites roges (Fàcies Buntsandstein)	Fanerozoic	Mesozoic

FALLES 1:250.000

PLECS 1:250.000

CONTACTES 1:250.000

En canvi, la part inferior marcada en color beix està formada per argiles i còdols. Cap de les dues tipologies de terreny tenen una afectació important per l'execució de la proposta.

Visor

Codi	Ordre	Descripció	Eó	Era
Q2E	16	Argiles i còdols (col·luvions)	Fanerozoic	Cenozoic

## Annex 05. Sanejament i drenatge

### Xarxa existent

Per sota de les calçades de la rambla hi ha la xarxa de sanejament. Segons la informació rebuda per part dels tècnics de l'Ajuntament, aquesta xarxa es troba en bon estat i no cal cap actuació.

### Xarxa proposta

No es proposa cap actuació a la xarxa de sanejament existent.

### Drenatge

Es proposa l'adequació del drenatge superficial a la nova geometria proposada de plataforma única. Es preveu l'execució d'una reixa longitudinal en el punt més baix de la secció de la rambla. A més, s'actualitzen i amplien les reixes transversals existents.



## Annex 06. Infraestructura Verda

### Vegetació existent

L'Ajuntament ha decidit preservar els arbres de la Rambla Josep i per tant el projecte haurà de definir les mesures que permetin protegir-los de les obres.

En els arbres a conservar s'han de definir les zones de protecció següents:

- Zona de protecció crítica (ZPC): un cercle amb un radi de 3 cops el diàmetre del tronc a 1,5 m
- Zona de protecció radicular (ZPR): un cercle amb un radi de M x diàmetre del tronc a 1,5 m, on M depèn de cada planta.

Tolerància de l'espècie als danys en construcció	Edat relativa de l'arbre	Múltiple del diàmetre del tronc (M)
Alta	Jove	6
	Adult	8
Baixa	Jove	8
	Adult	12

El projecte ha de dibuixar en el plànol els límits de les zones de protecció radicular, que caldrà marcar a l'obra.

- La ZPC es marcarà amb esprai. Dins la ZPC no s'hi pot fer cap mena d'actuació.
- En arbres en zones pavimentades, cal pintar la ZPR amb esprai i un cop realitzat l'enderroc, marcar-la amb estaquas clavades a terra, que s'hauran de mantenir al llarg de l'obra. En el cas que aquest tancat impedeixi l'execució de l'obra, com a mínim es tancarà l'àmbit del futur escocell o parterre.
- Igualment s'han de protegir els troncs i s'han d'esporgar les branques baixes que puguin trencar-se pel pas de la maquinaria.
- Els arbres s'han de mantenir a la cota inicial.
- Si és inevitable fer alguna actuació a l'interior de la ZPR, cal dur-la a terme manualment, respectant totes les arrels de  $\varnothing > 3$  cm i sota la supervisió dels tècnics responsables.
- El projecte ha de preveure les zones de pas de maquinaria i d'acopi de materials fora de les zones d'influència dels arbres. Si en algun cas no hi ha més remei i coincideixen amb la ZPR, el projecte ha de definir les mesures de protecció de les arrels (capa granular, mulch, planxes de protecció, geomalla de reforç, etc.), sobretot després de treure el paviment.

Partides a preveure en el projecte executiu.

- Protecció dels troncs i marcatge amb esprai de zones de protecció radicular.
- Esporga de branques.
- Tancament provisional clavat a terra de futurs parterres i escocells.



- Mesures de protecció radicular (capa granular, mulch, planxes de protecció, geomalla de reforç, etc.)
- Cal preveure en el pressupost mesures de mitigació per compensar la pèrdua d'arrels (reg estival i mulch).

## Nova proposta

S'establirà un pla estratègic per a definir espècies i posicions d'arbrat si en el futur algun exemplar existent s'ha de substituir. En aquest primer tram de rambla manquen 2 unitats, que s'han d'incloure en l'actuació. Per acomplir els requeriments de diversitat del Protocol de Sostenibilitat, no es poden plantar nous exemplars d'arbres que superin el 10% del cens.

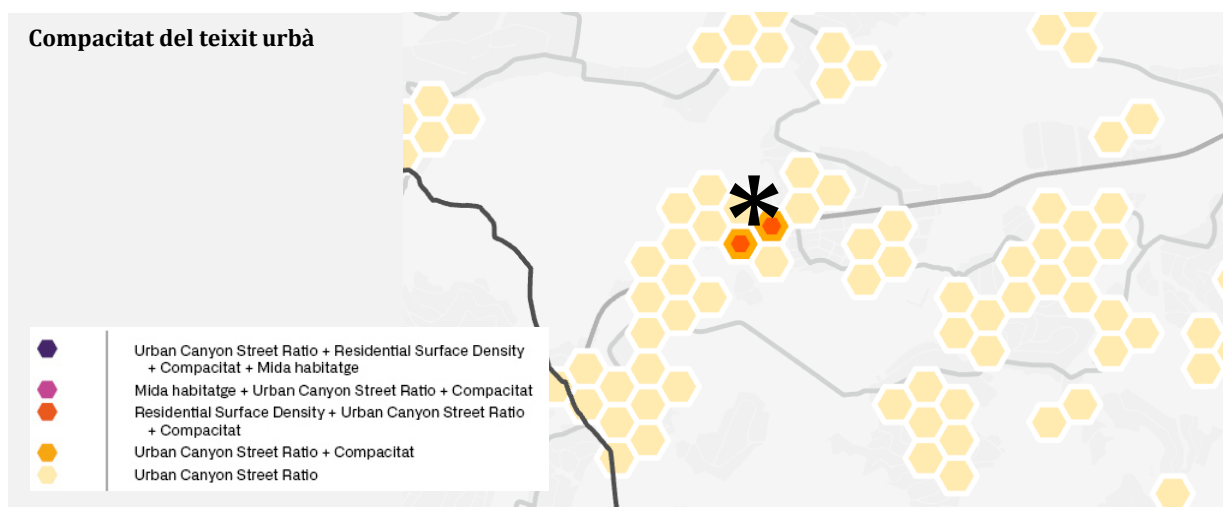
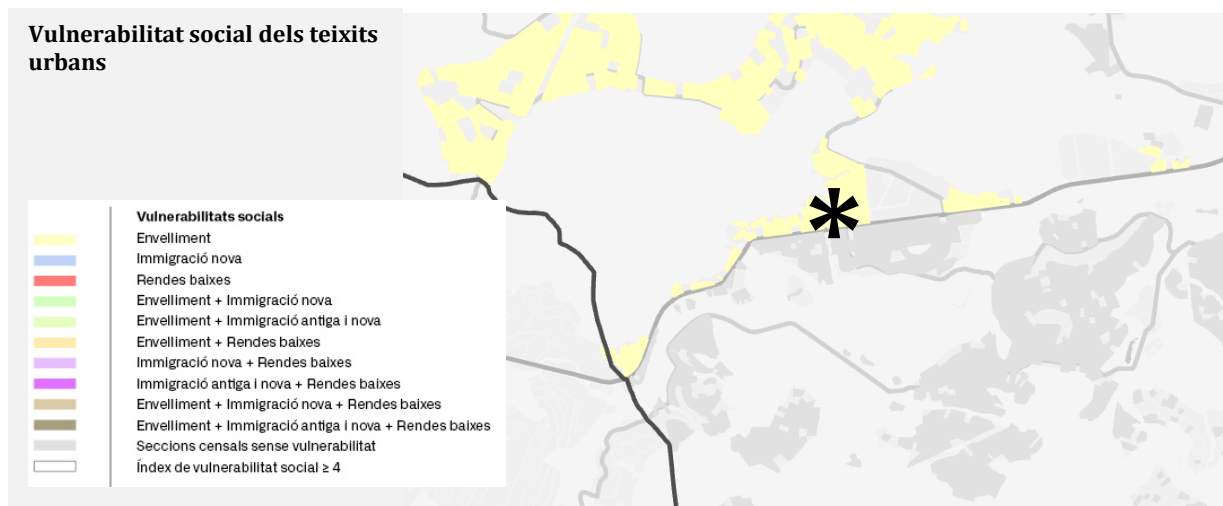
Es seguiran les directrius d'obra nova de jardineria i de reg de la Guia de criteris de l'AMB. Per acomplir amb el protocol de sostenibilitat (suma de capes) el projecte haurà de contemplar la plantació d'arbustives.

Com en totes les actuacions, no es poden projectar plantacions a sobre de serveis existents.

## Annex 08. Aspectes ambientals

### Anàlisi ambiental de l'emplaçament

#### Estructura urbana i social



ORTIZ SANCHEZ, VICTOR MANUEL (2 de 2)  
 Cap de Servei d'Arquitectura, enginyeria i paisatge II  
 Data signatura: 07/07/2025 10:56:42  
 HASH: 561F776196313857CC0F540A8F13ABF6ED00D7B

RIBERA CABESTANY, JOSE ORIOL (1 de 2)  
 Responsable de projectes estratègics SAEP II  
 Data signatura: 07/07/2025 8:56:22  
 HASH: 561F776196313857CC0F540A8F13ABF6ED00D7B



**Clima**

**Temperatura en superfície**

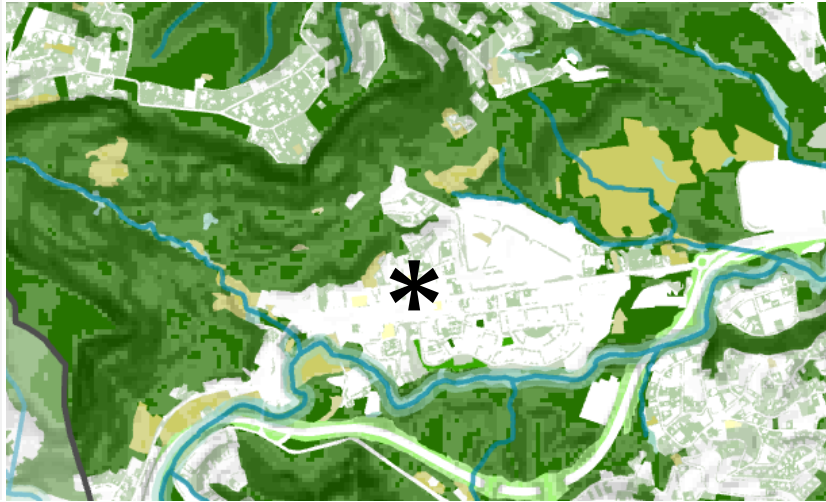


**Albedo mitjà**

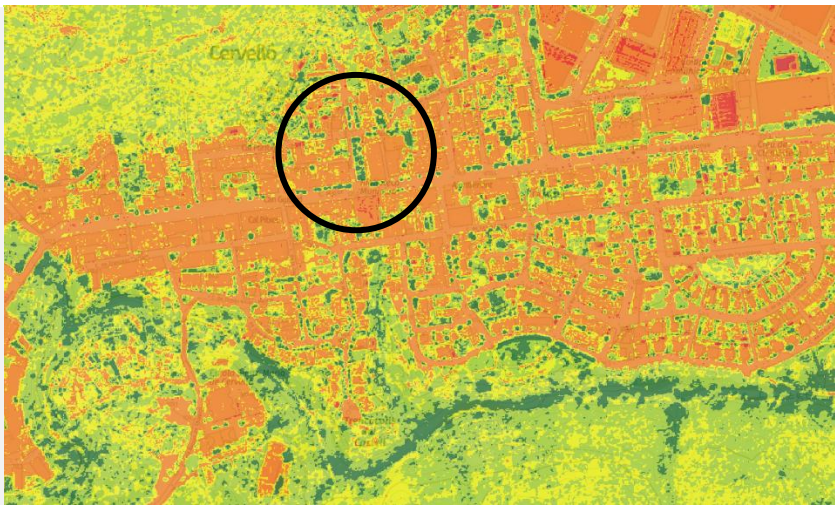


**Infraestructura verda**

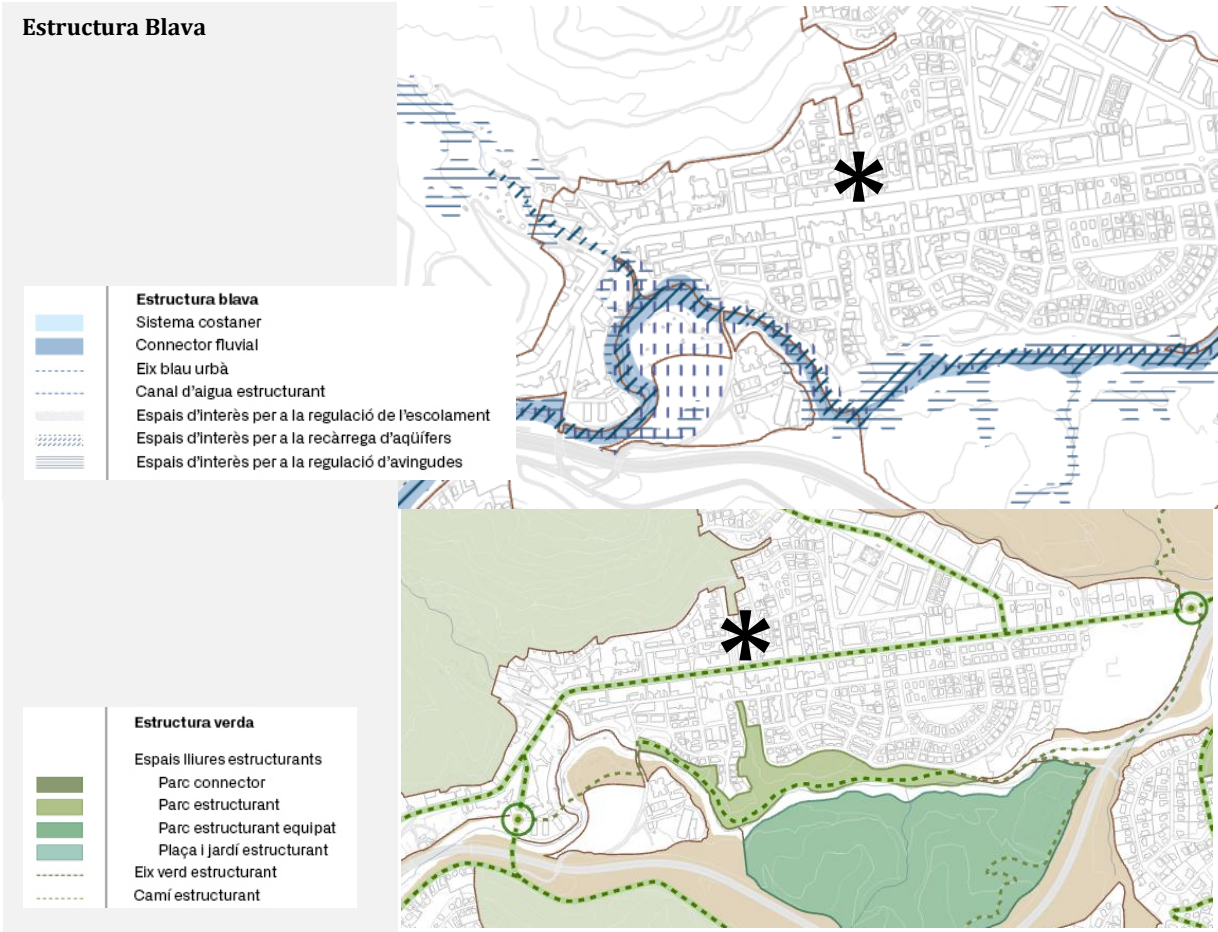
Infraestructura verda



NDVI - Índex de vegetació de diferència normalitzada



**Hidrologia**



PIBERA CABESTANY, JOSE ORIOL (1 de 2)  
 Responsable de projectes estratègics SAEP II  
 Data signatura: 07/07/2025 8:56:22  
 HASH: 361F78F96313657CC6F540A8F13ABF6ED00D7B



## Requisits del Protocol de sostenibilitat

### CARRER

Criteris obligatoris segons tipologia		requisits	
1	Optimització de programa	1.1 Anàlisi d'alternatives d'emplaçament	<i>obligatori</i>
		2	Seguiment ambiental
3	Manteniment i explotació eficients	3.1 Espais, equips i accessibilitat pel manteniment	<i>obligatori</i>
		3.2 Elaboració d'una anàlisi del manteniment.	<i>obligatori</i>
		3.3 Gestió de residus durant la fase d'ús.	<i>obligatori</i>
		3.4 Monitoratge de consums	<i>obligatori</i>
4	Minimització de la demanda i el consum energètics	4.4 Consum de l'enllumenat exterior	<i>obligatori</i>
		4.5 Eficiència de l'enllumenat exterior.	<i>IEE &gt; 1,3</i>
6	Minimització del consum d'aigua potable	6.4 Limitació del consum d'aigua de reg	<i>potable: 400 l/m<sup>2</sup>·any total: 650 l/m<sup>2</sup>·any</i>
7	Minimització de la petjada de CO <sub>2</sub>	7.1 Definició de materials i sistemes constructius	<i>obligatori</i>
		7.2 Valors màxims de petjada de CO <sub>2</sub> -eq	<i>163 kgCO<sub>2</sub>eq/m<sup>2</sup></i>
		7.3 Contingut mínim de productes reciclats	<i>obligatori</i>
8	Materials amb ecoetiquetes	8.1 Percentatge mínim ecoetiquetes tipus I i III.	<i>25%</i>
9	Confort higrotèrmic	9.3 Qualitat higrotèrmica exterior.	<i>obligatori</i>
12	Materials nocius pel medi ambient	12.1 Materials nocius per al medi ambient	<i>obligatori</i>
		12.2 Superfície mínima d'espais verds	<i>30% zenital - 30% Σcapes</i>
13	Increment de la infraestructura verda	13.1 Preservació dels espais verds	<i>obligatori</i>
		13.2 Superfície mínima d'espais verds	<i>30% zenital - 30% Σcapes</i>
14	Contribució a la biodiversitat	14.1 Identificació d'espècies d'especial interès	<i>obligatori</i>
		14.2 Increment de la biodiversitat	<i>3 actuacions</i>
15	Gestió activa d'aigua de pluja	15.1 Volum mínim d'escolament superficial	<i>15mm</i>
16	Illa de calor de la urbanització	16.1 Valor màxim de paviment que reté la calor.	<i>65%</i>
18	Vehicles unipersonals	18.3 Aparcaments per a bicicletes i VMP	<i>25uts/100 seients</i>



## Annex 09. Fotografies



Foto 01



Foto 02

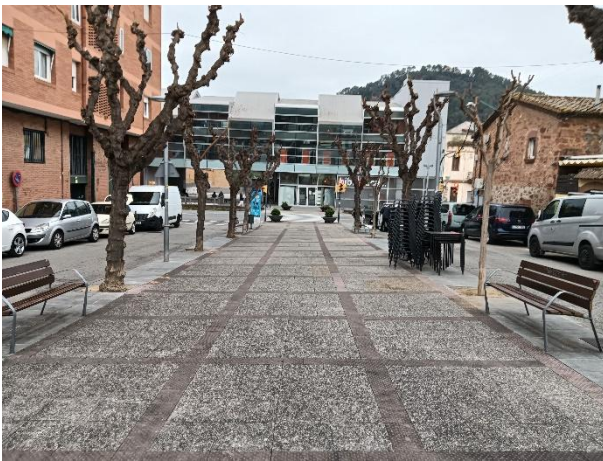


Foto 03



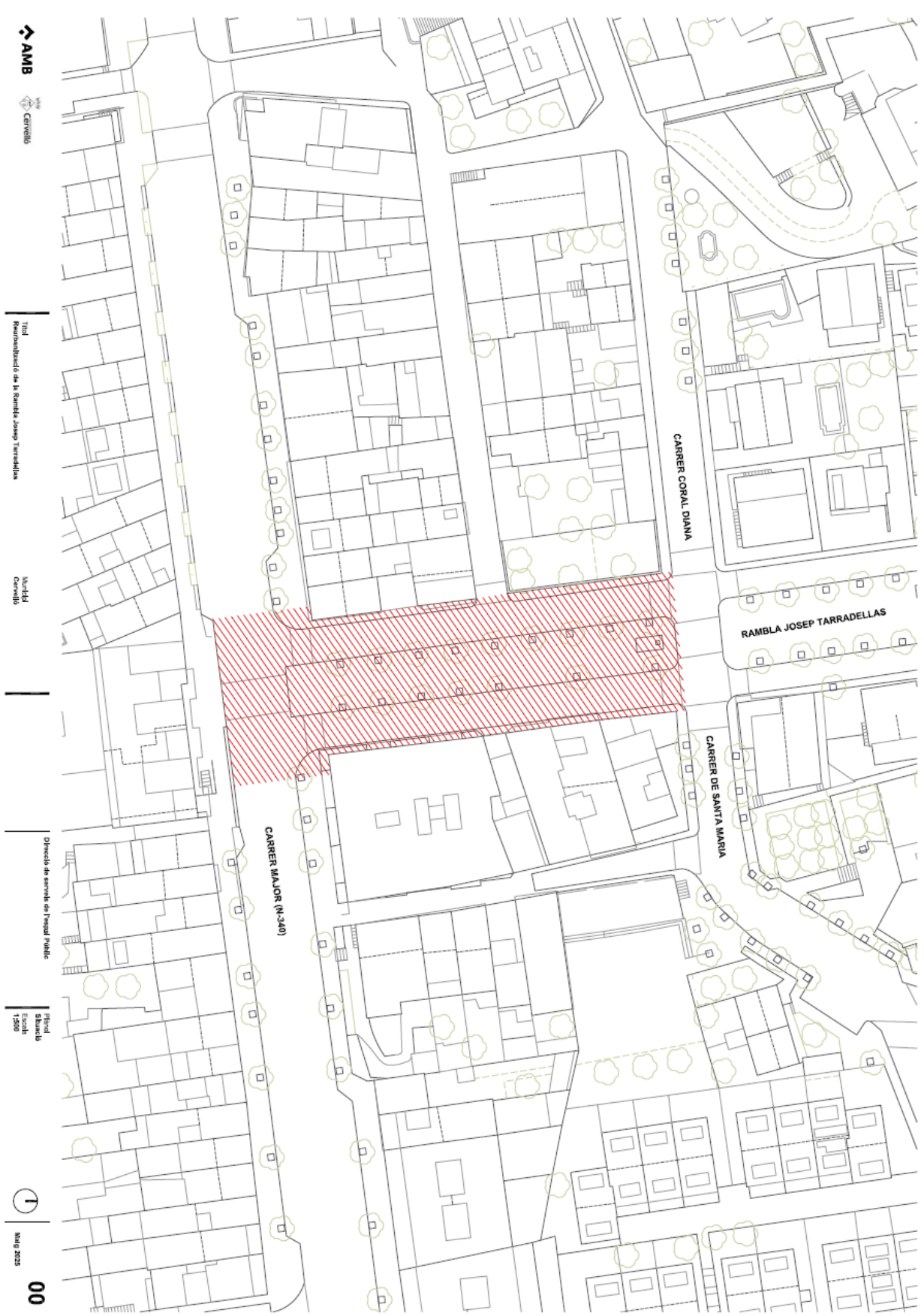
Foto 04



## Annex 10. Àmbit de l'actuació

PIBERA CABESTANY, JOSE ORIOL (1 de 2)  
Responsable de projectes estratègics SAEP II  
Data signatura :07/07/2025 8:56:22  
HASH:56F1F76F96313557CC60F540A8F13ABF6ED00D7B

ORTIZ SANCHEZ, VICTOR MANUEL (2 de 2)  
Cap de Servei Arquitectura, enginyeria i paisatge II  
Data signatura :07/07/2025 10:56:42  
HASH:56F1F76F96313557CC60F540A8F13ABF6ED00D7B



## Annex 11. Altres consideracions de l'actuació

### Estudis Geotècnics

En aquesta fase no s'han fet estudis geotècnics.

### Topografia

En aquesta fase no s'ha fet aixecament topogràfic. Serà necessari per a la redacció del projecte.

### Sòls contaminats

No s'ha identificat la zona com a susceptible de contenir sòls contaminats.

### Cales

En aquesta fase no s'ha efectuat campanya de cales. En la fase de projecte, i en funció de la proposta, s'hauran de programar les que es considerin necessàries.

### Arqueologia

No es troba en zona d'expectativa arqueològica.

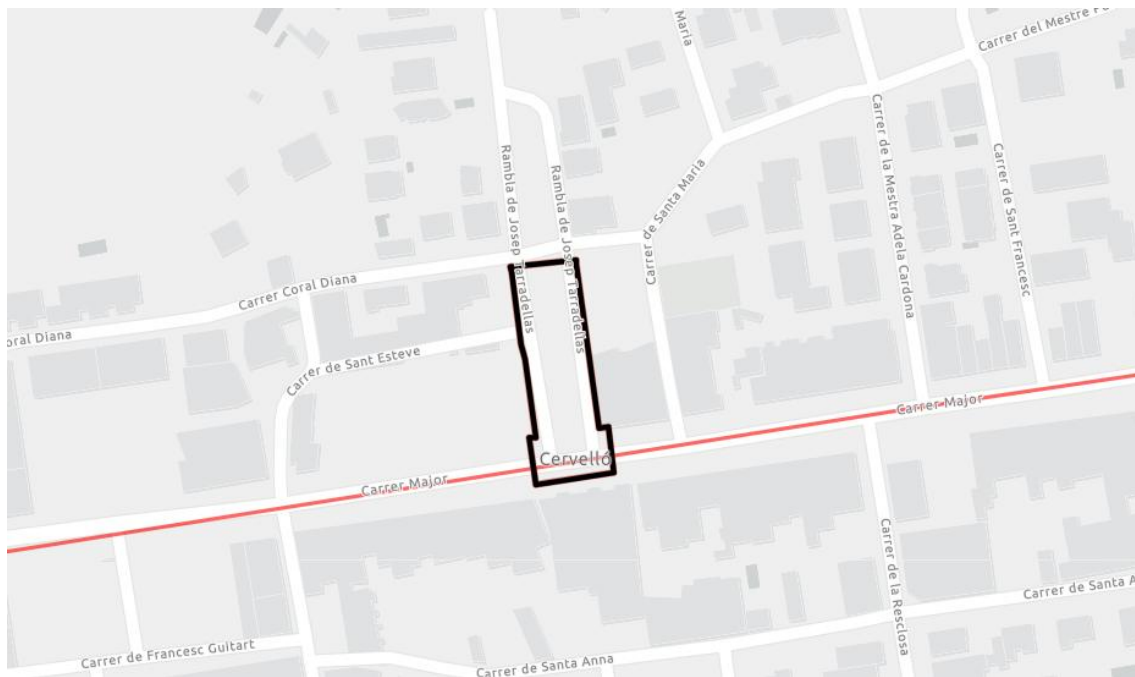
### Hidrologia

L'Àmbit de l'actuació es troba a l'Aqüífer al·luvial de la vall baixa del Llobregat

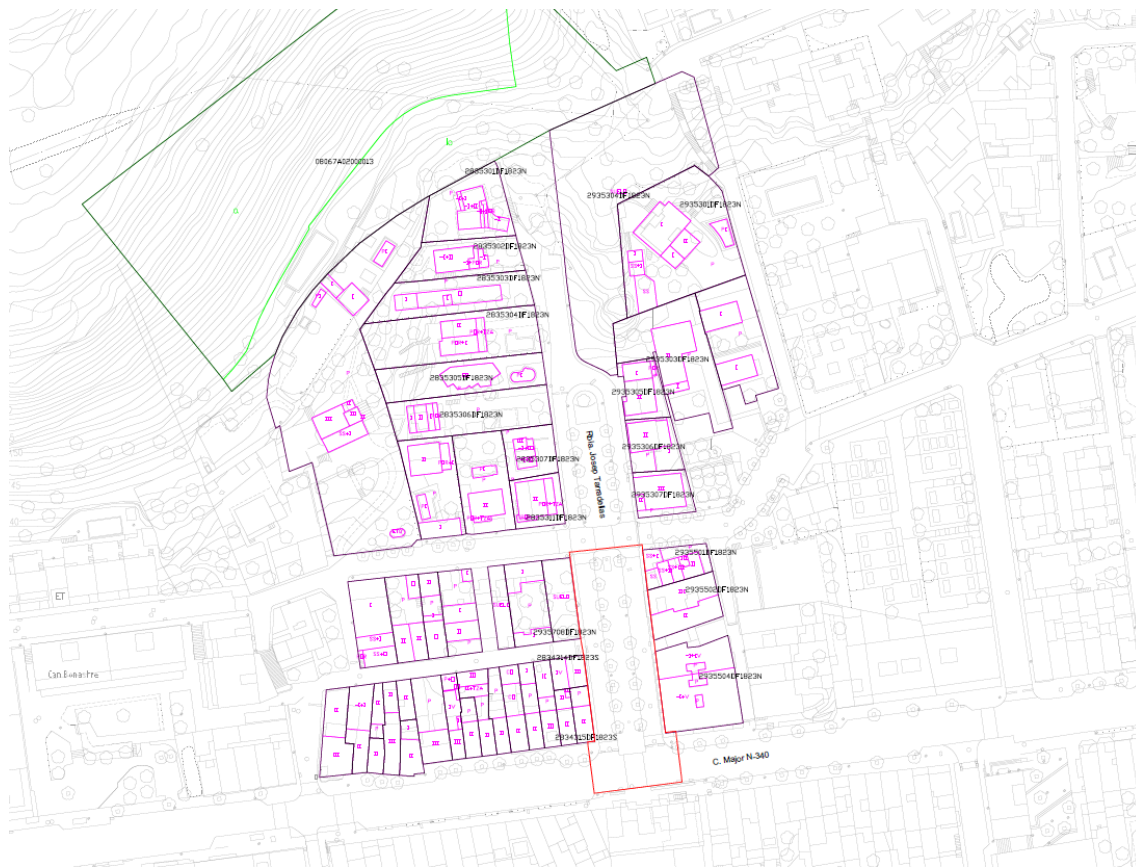


## Mobilitat

El carrer Major forma part del BiciVia de l'Àrea Metropolitana de Barcelona



## Informació cadastral



ORTIZ SANCHEZ, VICTOR MANUEL (2 de 2)  
 Cap de Servei d'Arquitectura, enginyeria i paisatge II  
 Data signatura: 07/07/2025 10:56:42  
 HASH:501F776196313857CC0F540A8F13ABF6ED00D7B

PIBERA CABESTANY, JOSE ORIOL (1 de 2)  
 Responsable de projectes estratègics SAEP II  
 Data signatura: 07/07/2025 8:56:22  
 HASH:501F776196313857CC0F540A8F13ABF6ED00D7B



## Annex 12. Requisits AMB

### Guia de criteris tècnics

<https://www.amb.cat/web/territori/espai-public/documentacio>

### Protocol de Sostenibilitat

<https://www.amb.cat/es/web/territori/espai-public/documentacio>

### Guia de requisits BIM

<https://bim.amb.cat/>

### Contingut i redacció del projecte. Política de qualitat i medi ambient SIGQMA

Atès que l'AMB té implantat un sistema integrat de gestió de la qualitat i del medi ambient segons les normes UNE-EN-ISO 9001:2008 i 14001:2004, cal que la redacció tant dels projectes com dels treballs de col·laboració segueixi el procediment que es troba a la pàgina web de l'AMB.

[www.amb.cat/web/11696/194](http://www.amb.cat/web/11696/194)

## ANNEX 2. GUIA DE LA METODOLOGIA PEL SEGUIMENT DE LA REDACCIÓ DE PROJECTES AMB EQUIPS EXTERNS

PIBERA CABESTANY, JOSE ORIOL (1 de 2)  
Responsable de projectes estratègics SAEP II  
Data signatura: 07/07/2025 8:56:22  
HASH:56F1F78F96313557CC06F540A8F13ABF6ED00D7B

ORTIZ SANCHEZ, VICTOR MANUEL (2 de 2)  
Cap de Servei Arquitectura, enginyeria i paisatge II  
Data signatura: 07/07/2025 10:58:42  
HASH:56F1F78F96313557CC06F540A8F13ABF6ED00D7B



AREA METROPOLITANA DE BARCELONA - PLEC TECNIC  
Codi per a validació : X2KTV-0JC02-LEJLW  
Verificació : <https://verificador.amb.cat/verificadorDocumento/home>  
Aquesta és una còpia impresa del document electrònic referenciat : 53/78.

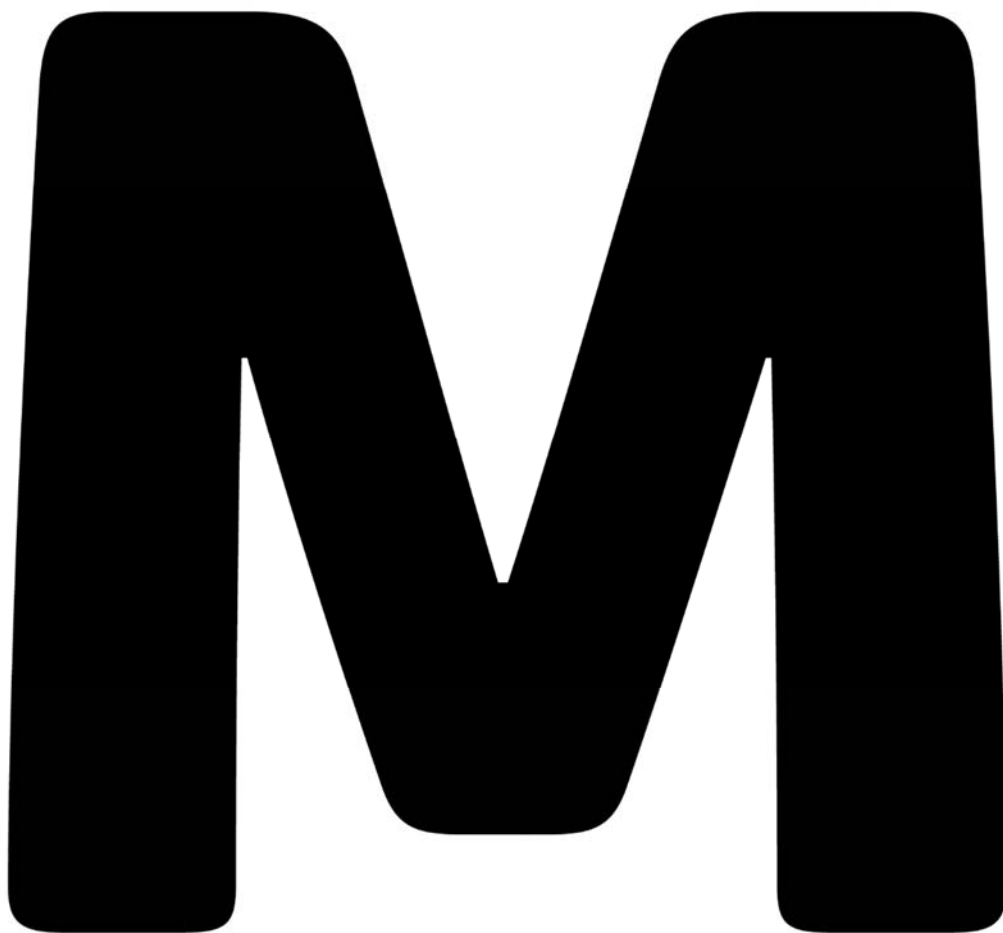
---

# Metodologia

---

## Seguiment de la redacció de projectes amb equips externs

---



ORTIZ SANCHEZ, VICTOR MANUEL (2 de 2)  
Cap de Servei Arquitectura, enginyeria i paisatge II  
Data signatura: 07/07/2025 10:58:42  
HASH: 58F1F76F96313857CC6F540A8F13ABF6ED00D7B

PIBERA CABESTANY, JOSE ORIOL (1 de 2)  
Responsable de projectes estratègics SAEP II  
Data signatura: 07/07/2025 9:56:22  
HASH: 58F1F76F96313857CC6F540A8F13ABF6ED00D7B

AREA METROPOLITANA DE BARCELONA - PLEC TECNIC

Codi per a validació: X2KTV-0JC02-LEJLW  
Verificació: <https://verificador.amb.cat/verificadorDocumento/home>  
Aquesta és una còpia impresa del document electrònic referenciat: 154178.



ORTIZ SANCHEZ, VICTOR MANUEL (2 de 2)  
Cap de Servei Arquitectura, enginyeria i paisatge II  
Data signatura: 07/07/2025 10:58:42  
HASH:56F1776F96313857CC08F540A8F13ABF6ED00D7B

PIBERA CABESTANY, JOSE ORIOL (1 de 2)  
Responsable de projectes estratègics SAEP II  
Data signatura: 07/07/2025 8:56:22  
HASH:56F1776F96313857CC08F540A8F13ABF6ED00D7B

Treball elaborat per



Àrea Metropolitana de Barcelona  
Direcció de Serveis de l'Espai Públic

Versió 1.1 — maig 2025

AREA METROPOLITANA DE BARCELONA - PLEC TECNIC

Codi per a validació: X2KTV-0JC02-LEJLW  
Verificació: <https://verificador.amb.cat/verificadorDocumento/home>  
Aquesta és una còpia impresa del document electrònic referenciat: 555/78.



# Sumari

Sumari

**Objectius**

**Procediment**

- Reunió prèvia
- Reunió d'inici del projecte
- Reunions de seguiment
- Lliurament del document bàsic
- Reunió de control intermèdia
- Reunió de tancament
- Lliurament de la maqueta del projecte d'execució
- Lliurament del projecte d'execució

**Diagrama del procés**

**L'espai comú (EC)**

**Annex Seguiment de redacció de projectes**



# Objectius

Una part dels projectes que redactem a la Direcció de Serveis de l'Espai Públic es fan amb equips pluridisciplinaris amb professionals externs contractats específicament per a cada projecte.

Aquest document defineix una metodologia de seguiment de la redacció dels projectes redactats amb professionals externs. S'estableix el procediment que s'ha de seguir pel que fa a reunions i lliuraments.

# Procediment

El seguiment de la redacció de projectes de professionals externs s'organitza a partir de les següents reunions:

---

**R1 Reunió prèvia**

---

**RI Reunió d'inici del projecte**

---

**RS Reunió de seguiment**

---

**L1 Lliurament del document bàsic**

---

**RC Reunió de control intermèdia**

---

**RT Reunió de tancament**

---

**L2 Lliurament de la maqueta del projecte d'execució**

---

**L3 Lliurament del projecte d'execució**

---



# RP

## Reunió prèvia

### Reunió de presentació del projecte

---

#### Assistents

**AMB** – Cap del Servei de Projectes i Obres

---

**Ajuntament** – Càrrec electe responsable  
– Tècnic municipal responsable

---

**Equip redactor** – Autor del projecte

---

#### Característiques i objectius de la reunió

##### 1 Presentació de la proposta guanyadora

L'autor del projecte exposarà breument la proposta guanyadora del concurs.

##### 2 Posada en comú i acord

L'AMB i l'Ajuntament poden aportar totes les consideracions que calgui afegir per a la redacció del projecte. L'Ajuntament es pronunciarà sobre l'adequació de la proposta a les expectatives inicials.

##### 3 Pressupost

Es contrasta el pressupost estimat pel projecte i el finançament. S'analitza la capacitat del projecte d'ajustar-s'hi.

##### 4 Planificació

El cap de servei exposarà el calendari previst inicialment, remarcant la importància de la validació del document bàsic per garantir el flux de treball durant la redacció del projecte d'execució.

#### De la reunió ha de sortir

– **Acta de la reunió**

**L'equip redactor ha de fer l'acta de la reunió** (segons el format Qualitat penjat a la pàgina web de l'AMB).

Aquesta acta s'ha de remetre **a tots els assistents a la reunió** i s'ha d'enviar com a màxim en el **termini d'una setmana a partir del dia de la reunió**.



# RI

## Reunió d'inici del projecte

---

### Assistents

---

<b>AMB</b>	– Cap del Servei de Projectes i Obres
	– Tècnics de seguiment

---

<b>Ajuntament</b>	– Tècnic municipal responsable
	– Abans de la reunió, l'Ajuntament ha de confirmar quins agents participaran a la reunió i al seguiment del projecte.

---

<b>Equip redactor</b>	– Autor del projecte
	– Col·laboradors

---

### Objectius de la reunió

La reunió serveix per presentar els agents, definir la planificació dels treballs i confirmar les dades inicials del projecte.

#### 1 Presentació dels agents

Presentació de tots els agents que faran tant la redacció com el seguiment del projecte.

Es confirmaran col·laboradors segons l'oferta presentada i els agents que l'AMB i l'Ajuntament considerin necessaris per al seguiment del projecte.

#### 2 Annex: Seguiment del projecte

L'annex redacció del projecte és un document que conté les dades bàsiques de l'actuació, les dades de contacte de tots els agents, el calendari de reunions, els criteris tècnics dels diferents àmbits i aspectes relacionats amb les característiques dels lliuraments del projecte.

Aquest document el prepararà l'AMB, el presentarà a la resta d'agents assistents a la reunió i els en facilitarà una còpia.

#### 3 Presentació de la proposta

L'autor del projecte exposarà breument la proposta guanyadora del concurs. La resta d'agents podran aportar totes les consideracions que calgui afegir per a la redacció del projecte.

#### 4 Repàs de l'estat de bases de treball i trameses de documents necessaris

---



- Topografia
- Cales
- Geotècnia
- Serveis existents de companyies i municipals
- Altres

## 5 Repàs i comentaris dels criteris tècnics de l'annex per al seguiment del projecte

- Criteris tècnics d'instal·lacions i serveis
- Criteris tècnics d'espais verds (jardineria i reg)
- Criteris de sostenibilitat
- Criteris BIM
- Errors més freqüents als pressupostos

## 6 Acords relatius document bàsic

- Format, contingut i data de lliurament

## 7 Repàs de les dades de contacte dels agents implicats en la redacció del projecte

Al final d'aquesta reunió es facilitarà el full de contactes a tots els agents.

D'aquest full de contactes es generarà un **grup d'Outlook** (el farà el Servei de Projectes i Obres de l'AMB) amb el següent criteri de nom:

### **EQUIP\_Nom Projecte Abreujat**

Aquest grup d'Outlook servirà per a les **comunicacions del projecte**.

### **De la reunió, n'ha de sortir:**

#### **- L'acta de la reunió**

**L'equip redactor ha de fer l'acta de cada reunió** (segons el format Qualitat penjat a la pàgina web de l'AMB).

Aquesta acta serà **remesa als contactes del grup d'Outlook**. S'ha d'enviar com a màxim en el **termini d'una setmana a partir del dia de la reunió**.

La resta d'agents, si han de fer esmenes, ho han d'indicar per correu electrònic com a màxim la setmana següent a la recepció. Si és necessari s'actualitzarà l'acta, que s'enviarà signada digitalment a tots els agents, un cop completat el circuit.

#### **- El calendari de reunions**

En funció de la complexitat del projecte, es fixen les reunions fins al lliurament del **document bàsic**.



# RS

## Reunions de seguiment

### Assistents

Reunió **amb invitació** a tots els agents

**AMB**

- Cap del Servei de Projectes i Obres
- Tècnics de seguiment

**Ajuntament**

- Tècnic municipal responsable
- Agents confirmats a la reunió de presentació

**Equip redactor**

- Autor del projecte
- Col·laboradors

### Característiques i objectius de la reunió

- S'ha de poder fer al mateix ritme de la redacció; per tant, en aquestes reunions cal fixar dia i hora (coordinació entre el cap de servei i el tècnic municipal).
- Els que no hi puguin assistir han de facilitar, si n'hi ha, la informació que cal transmetre en les reunions. Aquesta informació s'ha d'aportar per escrit (pot ser via correu electrònic).
- El nombre de reunions dependrà, en cada cas, de la complexitat del projecte i/o procediment (si cal integrar presentacions veïnals, processos participatius...).

### De la reunió, n'ha de sortir:

- **L'acta de la reunió**

**L'equip redactor ha de fer l'acta de cada reunió** (segons el format Qualitat penjat a la pàgina web de l'AMB).

Aquesta acta serà **remesa als contactes del grup d'Outlook**. S'ha d'enviar com a màxim en el **termini d'una setmana a partir del dia de la reunió**.



# L1

## Lliurament del document bàsic

### Contingut

El contingut del document bàsic està definit al plec de condicions tècniques.

### Procediment

- S'ha de fer amb format digital i en paper DIN A3.
- Un cop validat pel cap de servei s'enviarà a l'Ajuntament perquè el revisi i el validi.
- En un termini de 15 dies l'Ajuntament emet un informe sobre el document, en què dona la conformitat o indica les esmenes que cal incorporar.
- En cas d'esmenes, l'equip redactor disposa de 15 dies per incorporar-les.



# RC

## Reunió de control intermèdia

Reunió de seguiment *n* en fase de redacció del projecte d'execució

### Assistents

En aquesta reunió **están convocats tots els agents**.

**AMB** – Cap del Servei de Projectes i Obres  
– Tècnics de seguiment

**Ajuntament** – Tècnic municipal responsable  
– Agents confirmats a la reunió de presentació

**Equip redactor** – Autor del projecte  
Col·laboradors

### Característiques i objectius de la reunió

- L'autor del projecte ha d'assistir a la reunió amb tots els tècnics col·laboradors (pressupost, estructures, instal·lacions...).
- En la reunió es farà un repàs tècnic de les solucions implicades en el projecte i de l'estimació econòmica amb projecció al tancament del projecte.
- En aquesta reunió cal que el **cap de Servei** decideixi la continuïtat en la redacció o, a la vista de possibles desajustos sobre **pressupost i/o solucions formals i constructives anteriorment acordades**, estableixi esmenes amb nova data de lliurament de la revisió.

### De la reunió, n'ha de sortir

- **Acta de la reunió**

**L'equip redactor ha de fer l'acta de cada reunió** (segons el format Qualitat penjat a la pàgina web de l'AMB).

Aquesta acta serà **remesa als contactes del grup d'Outlook**. S'ha d'enviar com a màxim en el **termini d'una setmana a partir del dia de la reunió**.



# RT

## Reunió de tancament

### Assistents

Reunió amb **invitació** a tots els agents.

- AMB**
- Cap del Servei de Projectes i Obres
  - Tècnics de seguiment

- Ajuntament**
- Tècnic municipal responsable
  - Agents confirmats a la reunió de presentació

- Equip redactor**
- Autor del projecte
  - Col·laboradors

### Característiques i objectius de la reunió

- La reunió s'ha de dur a terme en funció de l'estat del projecte.
- Si el cap del Servei va fer esmenes, cal convocar-la obligatòriament.
- Si no s'hi van fer esmenes, la reunió es pot substituir per un intercanvi de documentació.
- L'objectiu de la reunió és el mateix que el de la reunió de control intermèdia, en estat més avançat del projecte.

### De la reunió, n'ha de sortir:

- **Acta de la reunió**

**L'equip redactor ha de fer l'acta de cada reunió** (segons el format Qualitat penjat a la pàgina web de l'AMB).

Aquesta acta serà **remesa als contactes del grup d'Outlook**. S'ha d'enviar com a màxim en el **termini d'una setmana a partir del dia de la reunió**.



# L2

## Lliurament de la maqueta del projecte d'execució

### Procediment

- L'equip redactor ha de penjar la maqueta del projecte d'execució en format PDF, preferiblement en un únic arxiu. Si l'arxiu és molt pesat i és difícil manipular-lo, es pot dividir segons els documents que formen el projecte.
- El cap del Servei el trameta a l'empresa auditora per tal de que faci l'auditoria del projecte.
- Les consideracions i/o esmenes es faran arribar al cap del servei, com a màxim durant els 10 dies naturals després de l'enviament.
- En rebre l'auditoria, juntament amb la resta de consideracions de l'Ajuntament, el cap del Servei l'ha de remetre a l'autor del projecte, així com els informes d'altres agents.
- L'equip redactor ha de remetre l'informe d'esmenes en un màxim de 10 dies.
- El cap del Servei validarà l'informe per tal de que, en un termini d'una setmana es lliuri el projecte d'execució.
- El projecte d'execució es remet a l'empresa auditora i la resta d'agents, que han de fer-ne una valoració i emetre un informe en un màxim d'una setmana.



# L3

## Lliurament del projecte d'execució

### Contingut

El contingut del document bàsic està definit a les guies de redacció de projectes.

### Procediment

- Amb els informes favorables de l'empresa auditora i de la resta d'agents, el cap del Servei farà la petició del lliurament del projecte d'execució signat digitalment.
- El cap del Servei remet digitalment el projecte d'execució a l'Ajuntament i inicia la tramitació del projecte.



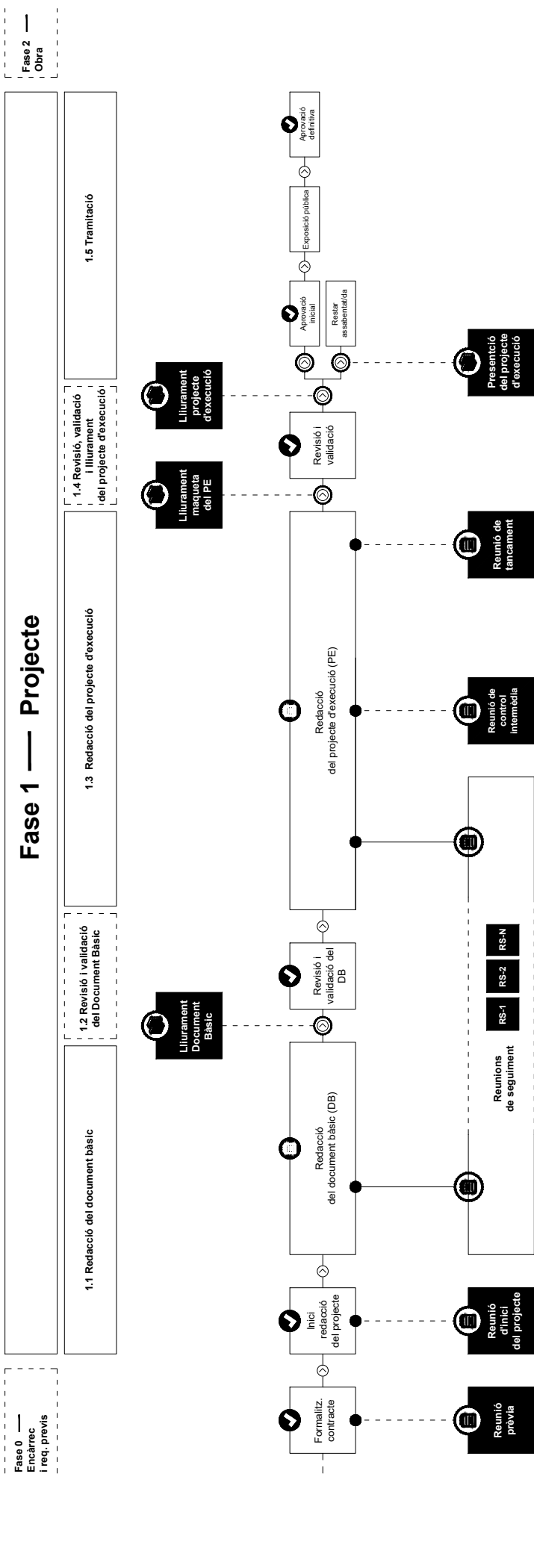
# Diagrama del procés

PIBERA CABESTANY, JOSE ORIOL (1 de 2)  
Responsable de projectes estratègics SAEP II  
Data signatura: 07/07/2025 8:56:22  
HASH:56F1F78F96313557CC06F540A8F13ABF6ED00D7B

ORTIZ SANCHEZ, VICTOR MANUEL (2 de 2)  
Cap de Servei Arquitectura, enginyeria i paisatge II  
Data signatura: 07/07/2025 10:56:42  
HASH:56F1F78F96313557CC06F540A8F13ABF6ED00D7B

AREA METROPOLITANA DE BARCELONA - PLEC TECNIC  
Codi per a validació: X2KTV-0JC02-LEJLW  
Verificació: <https://verificador.amb.cat/verificador/Documento/home>  
Aquesta és una còpia impresa del document electrònic referenciat: 67778.





# Espai comú

**L'espai comú (EC)** és una carpeta compartida al núvol a la qual tenen accés el Servei de Projectes i Obres i l'equip redactor extern. És un espai compartit, d'intercanvi de documentació, per facilitar el seguiment dels treballs. A continuació es defineix el funcionament entre l'AMB i els equips redactors externs.

## Permisos i accés

Tenen accés a la carpeta el Servei de Projectes i Obres que té assignada l'actuació i l'equip redactor extern. Ambdós tenen permisos d'edició a la carpeta. Procediment:

- 1 El Servei de Projectes i Obres crea la carpeta de l'EC.**
- 2 L'autor del projecte facilita un correu electrònic** al Servei perquè aquest li doni permís d'edició a l'EC. Únicament es dona permís al correu de l'autor/a del projecte. En cas que hi hagi diversos autors/es cal designar una persona responsable, que és la que ha de vetllar per mantenir actualitzat el contingut de l'EC.
- 3 El Servei de Projectes i Obres facilitarà un enllaç d'accés a l'EC** a l'autor del projecte a través d'un correu electrònic.
- 4 L'accés a l'EC** estarà actiu durant tota la vigència del contracte de l'assistència tècnica.
- 5 Un cop finalitzada l'assistència tècnica,** l'AMB descarregarà tota la documentació, l'arxivarà i tancarà l'EC.

## Estructura de carpeta l'EC

<b>F1_AA_NNNNNN_PROJECTE</b>
00_General
01_EN
01_EnProces
01_DocEscrita
02_DocGrafica
03_EstimacioEconomica
02_Lliurat
02_DB
01_EnProces



01_MemoriaAnnexos
02_DocGrafica
03_Pressupost
02_Lliurat
03_PE
01_EnProces
01_MemoriaAnnexos
02_DocGrafica
03_PlecPrescripTecniques
04_Pressupost
02_Lliurat

Aquesta estructura de carpetes pot ser modificada segons les necessitats de cada projecte. En cas que sigui necessari, el Servei determinarà l'estructura de les carpetes.

### Avisos d'actualització

L'autor del projecte avisarà el Servei per correu electrònic cada vegada que actualitzi el contingut de l'EC. Al correu electrònic hi ha d'adjuntar l'enllaç amb accés al document inserit.

### Lliurament del projecte d'execució

El lliurament del projecte d'execució es fa a través de l'EC i la presentació d'instància genèrica telemàtica. A la instància cal indicar l'enllaç a la carpeta que contingui la documentació del projecte d'execució.



# Annex Seguiment de redacció de projectes

L'annex redacció del projecte és un document que conté les dades bàsiques de l'actuació, les dades de contacte de tots els agents, el calendari de reunions, els criteris tècnics dels diferents àmbits i els aspectes relacionats amb les característiques dels lliuraments del projecte.

PIBERA CABESTANY, JOSE ORIOL (1 de 2)  
Responsable de projectes estratègics SAEP II  
Data signatura: 07/07/2025 8:56:22  
HASH:56F1776F96313657CC60F540A8F13ABF6ED00D7B

ORTIZ SANCHEZ, VICTOR MANUEL (2 de 2)  
Cap de Servei Arquitectura, enginyeria i paisatge II  
Data signatura: 07/07/2025 10:56:42  
HASH:56F1776F96313657CC60F540A8F13ABF6ED00D7B



AREA METROPOLITANA DE BARCELONA - PLEC TECNIC  
Codi per a validació: X2KTV-0JC02-LEJLW  
Verificació: <https://verificador.amb.cat/verificadorDocumento/home>  
Aquesta és una còpia impresa del document electrònic referenciat: 71178.

## ANNEX 3. MANUAL D'ELIMINACIÓ DE LES METADADES DELS ARXIUS PDF

PIBERA CABESTANY, JOSE ORIOL (1 de 2)  
Responsable de projectes estratègics SAEP II  
Data signatura: 07/07/2025 8:56:22  
HASH:56F1F78F96313557CC60F540A8F13ABF6ED00D7B

ORTIZ SANCHEZ, VICTOR MANUEL (2 de 2)  
Cap de Servei Arquitectura, enginyeria i paisatge II  
Data signatura: 07/07/2025 10:56:42  
HASH:56F1F78F96313557CC60F540A8F13ABF6ED00D7B

# Manuais BIM

## Eliminació de metadades d'arxius PDF

D'un cop d'ull

### Introducció

A continuació s'explica com eliminar les metadades de les propostes gràfiques per als concursos de projectes quan genereu l'arxiu en format electrònic PDF.

### Objectius

Aquesta guia vol mostrar, pas a pas, el procediment per eliminar les metadades de documents PDF. Es detallen els requeriments per fer-ho i el programari necessari (totalment gratuït), i s'explica com instal·lar-lo i fer-lo servir.

### Resultats

Aconseguireu tenir arxius PDF sense metadades.

### Consideracions prèvies

#### 1. No obligatorietat

Aquest procediment d'instrucció és una mera recomanació que l'AMB facilita als concursants com a mesura d'ajuda, però no té caràcter obligatori.

#### 2. Garantia d'anonimat

La utilització d'aquesta eina és lliure i voluntària. El seu ús no eximeix de l'obligació dels concursants de garantir l'anonimat total i absolut de la proposta que presentin. Es tracta d'una eina, no d'una finalitat en si mateixa.

#### 3. Declaració de responsabilitat

El programa PDF Metadata Editor no és propietat de l'AMB. Per aquest motiu, l'AMB no ofereix suport tècnic del programa ni es fa responsable dels danys, defectes o riscos de qualsevol índole que la instal·lació o ús d'aquest programari pugui ocasionar.

#### 4. Programari necessari

Només necessiteu aquests dos elements:

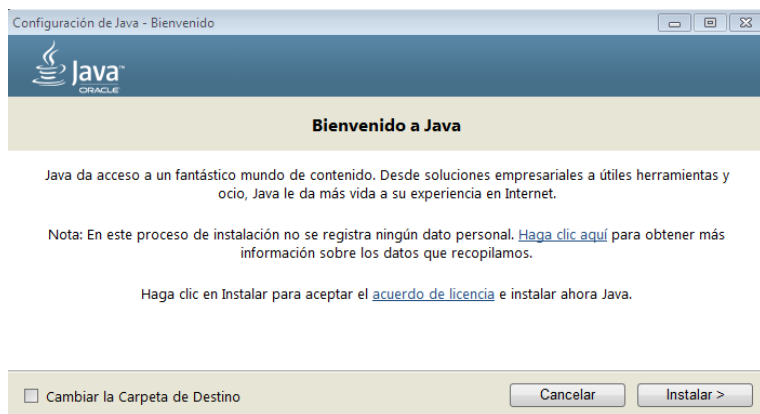
- La plataforma Java: <https://www.java.com/es/>
  - El programa PDF Metadata Editor: <http://broken-by.me/pdf-metadata-editor/help/>
- (És probable que per instal·lar-los necessiteu un usuari amb permisos d'administrador).



## Passos a seguir

### 1. Descarregar i instal·lar Java

En cas de no tenir Java instal·lat, accediu al web de Java indicat (<https://www.java.com/es/>) i feu clic a “Descàrrega gratuïta”. Accepteu les condicions i inicieu la descàrrega. A continuació, executeu l'arxiu. Començarà el procés d'instal·lació: feu clic a “Instalar”.



Si Java detecta que hi ha una versió antiga, recomanarà que es desinstal·li. Per fer-ho, marqueu totes les versions antigues i cliqueu “Desinstalar”.

Després feu clic a “Siguiente”. A la pantalla següent, **desmarqueu** l'opció “Restaurar peticiones de datos de seguridad de Java” i feu clic a “Siguiente” un altre cop.

### 2. Descarregar i instal·lar PDF Metadata Editor

Anem a la URL indicada (<http://broken-by.me/pdf-metadata-editor/help/>) i descarregueu el programa fent clic a “Download the installer”.

**Broken By Me**  
The things I break, the things I fix :)

**STUFF PILE**

Pdf Metadata Editor

couchtool

**RECENT POSTS**

Building Python 3.5 for CentOS

Lazy load nvm for faster shell start

## Pdf Metadata Editor Help

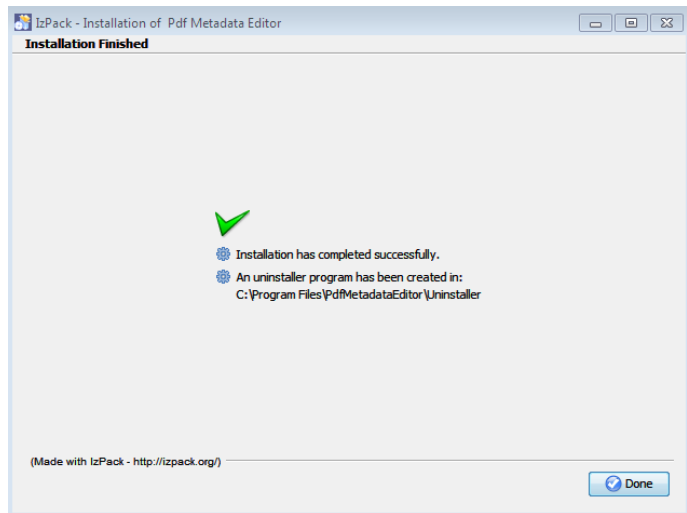
### Installation

- Windows and Linux :
  - Make sure you have Java installed.
  - Download the installer**
  - Double click the installer and follow the installation process
- Mac OS X
  - Download the DMG
  - Open it, and drag the Pdf Metadata Editor.app to your applications folder

Executeu l'arxiu .jar que s'ha descarregat perquè comenci la instal·lació. Aneu clicant “Next” totes les vegades que calgui, fins que s'acabi el procés d'instal·lació.

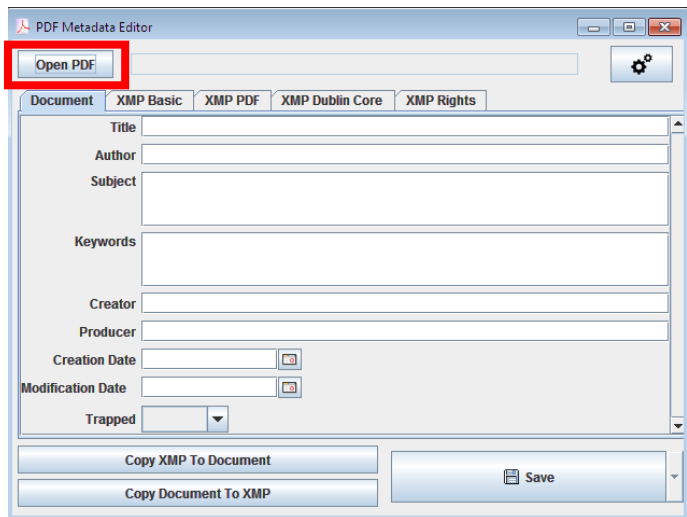


## Manuals BIM – Eliminar metadades

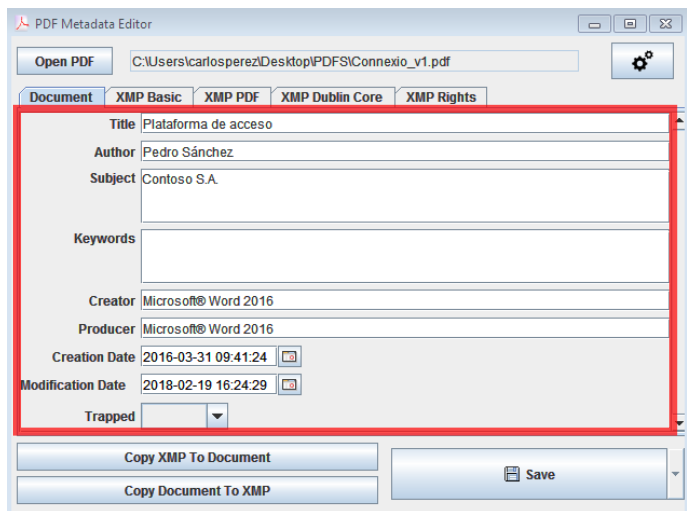


### 3. Cercar el document del qual s’han d’eliminar les metadades

Un cop tingueu instal·lat el programa PDF Metadata Editor, inicieu-lo. Us trobareu una interfície inicial senzilla. Heu de clicar “Open PDF” per buscar el document al qual voleu esborrar les metadades.



Quan obriu l’arxiu desitjat, els camps a la pantalla inicial que estaven buits s’emplenaran amb les metadades que conté el PDF actualment.



**Manuais BIM – Eliminar metadades**



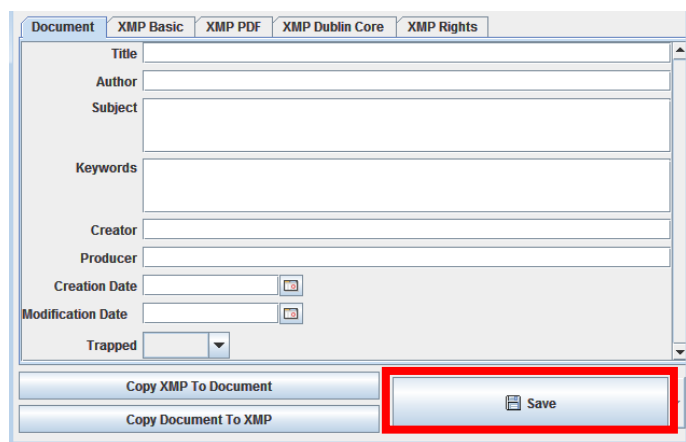
Hi ha cinc pestanyes entre les quals es distribueixen totes les metadades disponibles: *Document*, *XMP Basic*, *XMP PDF*, *XMP Dublin Core* i *XMP Rights*.

**4. Esborrar els camps amb informació**

Els camps que estan en blanc no contenen cap metadada. Els que contenen informació es poden modificar o esborrar. Si l'objectiu és eliminar totes les metadades que conté l'arxiu PDF, esborreu la informació de tots els camps de cada pestanya.

**5. Guardar l'arxiu**

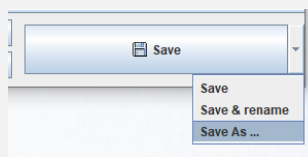
Un cop hagueu modificat o esborrat el contingut desitjat, deseu el document fent clic a "Save". El programa no us mostrarà cap missatge quan finalitzi el procés.



Per comprovar que el procés ha finalitzat correctament, obriu l'arxiu un altre cop amb el PDF Metadata Editor i verifiqueu que el contingut sigui el desitjat (és a dir, que no surti cap dada als camps que havíeu esborrat).



Per defecte, quan feu clic a "Save", esteu sobreescrivint l'arxiu. Si voleu guardar-lo com un arxiu independent, obriu el desplegable que apareix a la dreta de "Save" i cliqueu l'opció "Save as...".



## ANNEX 4. PLANTILLA DIN-A3 PER A LA PRESENTACIÓ DE LA PROPOSTA

PIBERA CABESTANY, JOSE ORIOL (1 de 2)  
Responsable de projectes estratègics SAEP II  
Data signatura: 07/07/2025 8:56:22  
HASH:56F1F78F96313557CC60F540A8F13ABF6ED00D7B

ORTIZ SANCHEZ, VICTOR MANUEL (2 de 2)  
Cap de Servei Arquitectura, enginyeria i paisatge II  
Data signatura: 07/07/2025 10:58:42  
HASH:56F1F78F96313557CC60F540A8F13ABF6ED00D7B

 **AREA METROPOLITANA DE BARCELONA - PLEC TECNIC**  
Codi per a validació : X2KTV-0JC02-LEJLW  
Verificació : <https://verificador.amb.cat/verificadorDocumento/home>  
Aquesta és una còpia impresa del document electrònic referenciat : 77178.

#### Documentació escrita

Breu memòria descriptiva de la proposta que inclogui els trets més importants a tenir en compte d'acord amb els criteris de valoració de la proposta gràfica inicial.  
Eliminar textos i indicacions de color gris

#### Documentació gràfica

La que s'especifica al PCAP  
Eliminar textos i indicacions de color gris

Marges indicatius de l'espai disponible. NO IMPRIMIR

Marges indicatius de l'espai disponible. NO IMPRIMIR



Expedient  
NNNNN/AA

Títol  
Títol coincident amb el del PCAP

Lema

**Text\_Lema**

