

PLEC TÈCNIC

CONCURS DE PROJECTES AMB INTERVENCIÓ DE JURAT PER A SELECCIONAR LA PROPOSTA PER A LA REDACCIÓ DEL PROJECTE BÀSIC I EXECUTIU I LA POSTERIOR DIRECCIÓ DE LES OBRES DE REHABILITACIÓ INTEGRAL DE L'EDIFICI PRINCIPAL DEL PALAU DE PEDRALBES, A L'AVINGUDA DIAGONAL, 686, DE BARCELONA.



Barcelona, juliol del 2025

ÍNDEX

1. Introducció	2
2. Objecte d'actuació	2
3. Emplaçament	2
4. Planejament i protecció patrimonial	3
5. Descripció de l'edifici	6
5.1. Evolució històrica	6
5.2. Documentació gràfica.....	7
6. Criteris d'intervenció patrimonial	12
6.1. Criteris generals	12
6.2. Criteris específics	12
7. Criteris d'intervenció funcional	25
8. Criteris d'intervenció tècnica	30
8.1. Criteris constructius	30
8.2. Criteris per les instal·lacions	30
8.3. Documentació complementaria	31
9. Annexos	32
9.1. Pla Especial integral i de millora urbana per a la regulació dels equipaments situats al parc del Palau de Pedralbes 3	
9.2. Pla Especial integral i de millora urbana per a la regulació dels equipaments situats al parc del Palau de Pedralbes. Annexos	
9.3. Estudi històrico-paisatgístic del Palau de Pedralbes	
9.4. Estudi històric del Pla de Pedralbes	
9.5. Documentació gràfica	
9.6. Annex fotogràfic	
9.7. Arxius CAD	

1. Introducció

Aquest projecte que promou la Generalitat de Catalunya s'ha de fonamentar en l'excel·lència del disseny i l'optimització dels recursos econòmics, energètics i materials.

L'excel·lència en el disseny arquitectònic és un paràmetre difícilment quantificable, però la Generalitat de Catalunya vetllarà perquè el projecte inclogui valors com: la durabilitat des de la idoneïtat en el manteniment; les solucions constructives racionals i senzilles; la integració amb l'entorn; l'optimització de recursos energètics per assolir un grau desitjable d'autosuficiència; l'adaptabilitat i flexibilitat a possibles canvis; i la incorporació de sistemes tecnològics i de comunicació.

2. Objecte de l'actuació

L'objecte d'aquesta actuació és el CONCURS DE PROJECTES AMB INTERVENCIÓ DE JURAT PER A SELECCIONAR LA PROPOSTA PER A LA REDACCIÓ DEL PROJECTE BÀSIC I EXECUTIU I LA POSTERIOR DIRECCIÓ DE LES OBRES DE REHABILITACIÓ INTEGRAL DE L'EDIFICI PRINCIPAL DEL PALAU DE PEDRALBES, A L'AVINGUDA DIAGONAL, 686, DE BARCELONA.

Les actuacions a desenvolupar pretenen rehabilitar l'edifici principal del Palau de Pedralbes per tal de dignificar-lo, ennoblir-lo i ubicar-hi la segona Seu del Govern de la Generalitat de Catalunya a partir d'un programa funcional actualitzat i flexible.

3. Emplaçament

L'edifici principal del Palau de Pedralbes, i l'àmbit d'actuació que té al seu voltant, es troben dintre del conjunt del recinte del Parc del Palau de Pedralbes, a Barcelona, ubicat al barri de Pedralbes al Districte de Les Corts a la banda nord de l'Avinguda de la Diagonal de la ciutat, identificant-se amb el número 686 d'aquest vial.

El recinte del Parc de Palau de Pedralbes té una planta quadrangular de perímetre tancat, amb façana principal a l'Avinguda de Diagonal, configurant una illa delimitada pel c/ de Pere Duran i Farell, c/ George R. Collins, c/ de John Maynard Keynes i c/ de Jordi Girona. Dintre s'hi troba l'edifici principal del Palau de Pedralbes, situat a la seva banda més septentrional i altres quatre construccions, conegudes com a pavellons, alineades en diferents ubicacions al llarg del perímetre del recinte.



Vista aèria del Recinte del Parc del Palau de Pedralbes

4. Planejament i protecció Patrimonial

Les figures de planejament vigents que regulen es sòl de referència són:

PLA GENERAL METROPOLITÀ DE BARCELONA (PGM)

El planejament vigent que regula els terrenys de referència és el PLA GENERAL METROPOLITÀ DE BARCELONA (en endavant PGM) aprovat definitivament el 14 de juliol de 1976 (publicat al BOP el 19 de juliol de 1976), i modificat en determinats articles de les seves Normes Urbanístiques en data 8 d'agost de 1988.

El planejament qualifica els sòls de referència amb Clau 6c, corresponent a Parcs i jardins urbans actuals i de nova creació d'àmbit metropolità, tal i com determina el full VIII-48 a escala 1:5000 de la sèrie b2 "Plànol d'ordenació" del PGM, què inclou la totalitat dels jardins de Pedralbes i el seu front amb l'Avinguda Diagonal amb aquesta qualificació urbanística.

PROTECCIÓ PATRIMONI VIA PLANEJAMENT. PLA ESPECIAL DE PROTECCIÓ (PEP) DEL PATRIMONI ARQUITECTÒNIC HISTORICOARTÍSTIC DE LA CIUTAT DE BARCELONA

L'àmbit motiu de la intervenció està dins la zona afectada per la Modificació del Pla Especial de Protecció Arquitectònic Històricoartístic de la Ciutat de Barcelona. Districte Les Corts, aprovat definitivament l'agost de l'any 2000. El recinte del Parc del Palau de Pedralbes està identificat com a Conjunt Especial del Palau de Pedralbes [identificador 2046] i compren l'edifici del Palau, diverses escultures, altres elements del recinte i el jardí amb els brolladors.

L'edifici del Palau de Pedralbes està qualificat Clau 7c(p) corresponent a Equipament protegit. Els jardins amb els brolladors, escultures i altres elements que completen el recinte estan qualificats amb Clau 6c(p) corresponent a Verd protegit. Els pavellons quedarien dins aquesta zona amb Clau 6c(p).

El Palau de Pedralbes disposa d'un Nivell A de protecció. Al voltant de l'edifici del Palau de Pedralbes el Pla Especial protegeix també amb un Nivell B de protecció, elements tant o més importants que el Palau mateix. Altres elements disposen del Nivell D de protecció, corresponent al nivell de protecció documental.

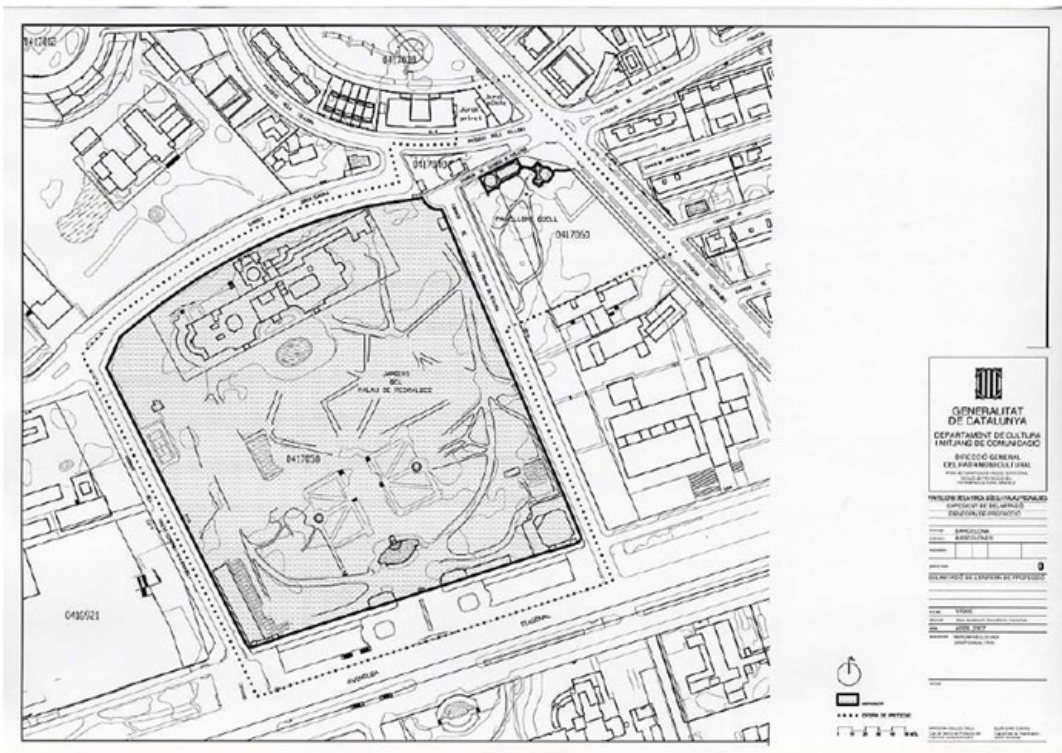
PROTECCIÓ PATRIMONI VIA SECTORIAL. LLEI 1993 DEL PATRIMONI CULTURAL CATALÀ (LLPCC)

Al mateix temps, el recinte del Parc del Palau de Pedralbes està protegit per la via sectorial, a través de la Llei 1993 del Patrimoni Cultural Català.

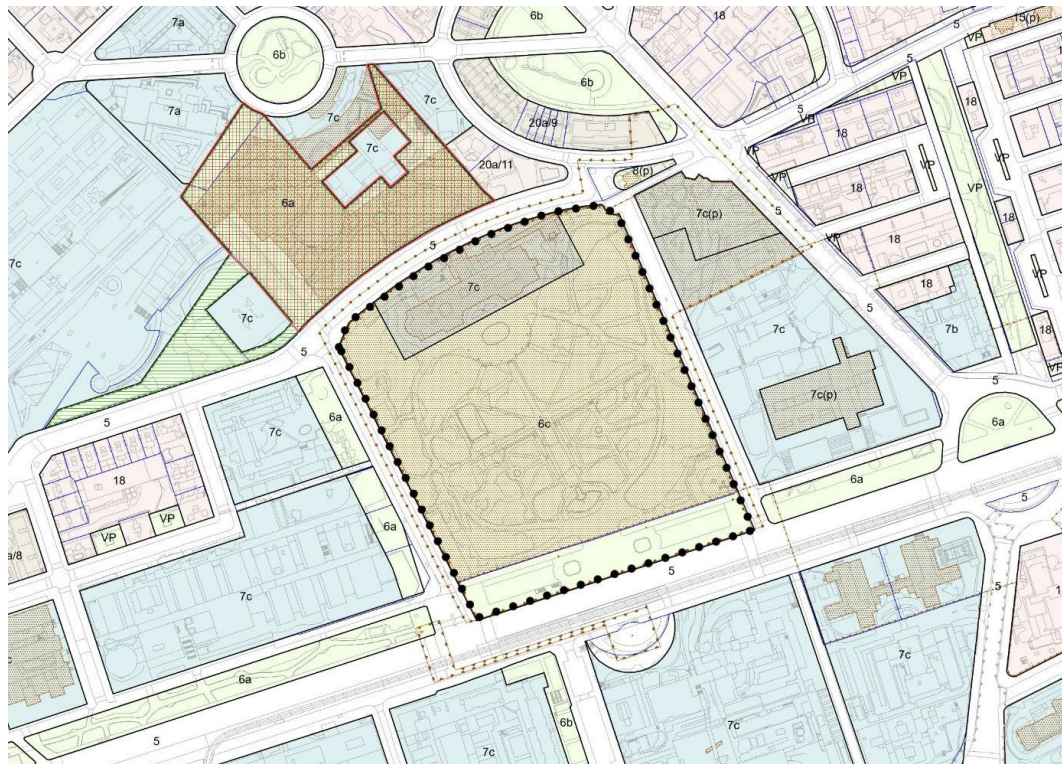
L'edifici del Palau de Pedralbes disposa de la categoria de **Bé Cultural d'Interès Nacional (BCIN)**. Primer rang de protecció de la LLPCC. Nivell de protecció A. Béns culturals declarats d'interès nacional (BCIN), rellevants per Catalunya i caldrà procedir segons l'Article 35 de la Llei 1993 del Patrimoni Cultural Català, on s'indiquen els següents criteris d'intervenció:

Qualsevol intervenció en un monument històric, un jardí històric, una zona arqueològica o una zona paleontològica d'interès nacional ha de respectar els criteris següents:

- a) La conservació, la recuperació, la restauració, la millora i la utilització del bé han de respectar els valors que van motivar la declaració com a BCIN sens perjudici que pugui ser autoritzat l'ús d'elements, tècniques i materials contemporanis per a la millor adaptació del bé al seu ús i per a valorar determinats elements o èpoques.
- b) S'ha de permetre l'estudi científic de les característiques arquitectòniques, històriques i arqueològiques del bé.
- c) S'han de conservar les característiques tipològiques d'ordenació espacial, volumètriques i morfològiques més remarcables del bé.
- d) És prohibit de reconstruir totalment o parcialment el bé, excepte en els casos en què s'utilitzin parts originals, i de fer-hi addicions mimètiques que en falsegin l'autenticitat històrica.
- e) És prohibit d'eliminar parts del bé, excepte en el cas que comportin la degradació del bé o que l'eliminació en permeti una millor interpretació històrica. En aquests casos, cal documentar les parts que hagin d'ésser eliminades.
- f) És prohibit de col·locar publicitat, cables, antenes i conduccions aparents en les façanes i cobertes del bé i de bastir instal·lacions de serveis públics o privats que n'alterin greument la contemplació.



Plànol de la declaració de l'entorn de protecció del recinte del Palau de Pedralbes



- ● ● ● Conjunt especial del Palau de Pedralbes
- ● ● ● Entorn A de protecció dels Pavellons de la Finca Güell i del Palau de Pedralbes

5. Descripció de l'edifici

5.1. Evolució històrica

El Palau de Pedralbes té el seu origen a l'antiga masia de Can Feliu, del segle XVII. La finca va ser adquirida el 1862 pel comte Eusebi Güell, juntament amb la veïna Can Cuiàs de la Riera. Juntes formaren la Finca Güell, de gran extensió (30.000 m²). Es va encarregar la reforma de la torre Can Feliu a l'arquitecte Joan Martorell i Montells, que va construir un palauet d'aire caribeny, acompanyat d'una capella neogòtica i envoltat de magnífics jardins. Més tard, l'any 1884 s'encarregà a Antoni Gaudí la reforma de la casa i la construcció d'un mur de tanca i els pavellons de porteria. Gaudí també s'encarregà parcialment del disseny dels jardins de la finca, una pèrgola parabòlica que funciona com umbracle i dues fonts, una de les quals correspon a la font d'Hèrcules, construïda amb pedra i ferro forjat.

El dia de Nadal de l'any 1875, l'edifici del segle XVII situat en el Pla de Palau i que era la residència dels reis quan visitaven la ciutat, va patir un incendi.

Joan Antoni Güell, en aquell moment alcalde de Barcelona, va promoure l'any 1921 la creació d'una nova residència reial. La nova residència es va crear en una finca, propietat de la seva família. Eusebi Güell, germà de Joan Antoni, va cedir la casa i part dels jardins a la Corona, en agraïment pel seu nomenament nobiliari l'any 1918. Llavors es va emprendre una nova remodelació per a convertir-la en Palau Reial (1919-1924), a càrrec dels arquitectes Eusebi Bona i Francesc Nebot. Els jardins van ser dissenyats per Nicolau Maria Rubió i Tudurí a partir d'un projecte que integrava, en un traçat geomètric decoratiu, gran part dels arbres ja existents, amb un estany i diversos elements decoratius, com una font obra de Gaudí, tres fonts lluminoses obra de Carles Buïgas, diverses estàtues, com la de la Reina Isabel II mostrant al seu fill Alfons XII què hi havia davant de l'entrada principal del Palau, obra d'Agapit Vallmitjana, ara ubicada a l'interior del Palau.

El 1924 es va convertir oficialment en Palau Reial, on els reis Alfons XIII i la reina Victòria Eugènia, van poder hostatjar-se a partir del 12 de maig del 1924.

Al proclamar-se la República el 1931, l'edifici va passar a ser propietat de l'Ajuntament de Barcelona, que la va destinar, des de l'octubre de 1931, a hostatjar la Residència Internacional de Senyorettes Estudiantes i també s'hi va instal·lar el Museu de les Arts Decoratives, inaugurat el 1932. Durant la guerra civil, les col·leccions del Museu de les Arts Decoratives van ser traslladades de forma preventiva a Olot i el 1937 el Palau va ser temporalment seu del govern de la República. Durant el règim franquista el Palau de Pedralbes va tornar a ser residència del cap de l'estat, en aquest cas del general Franco.

El 1990 s'hi va instal·lar el Museu de Ceràmica.

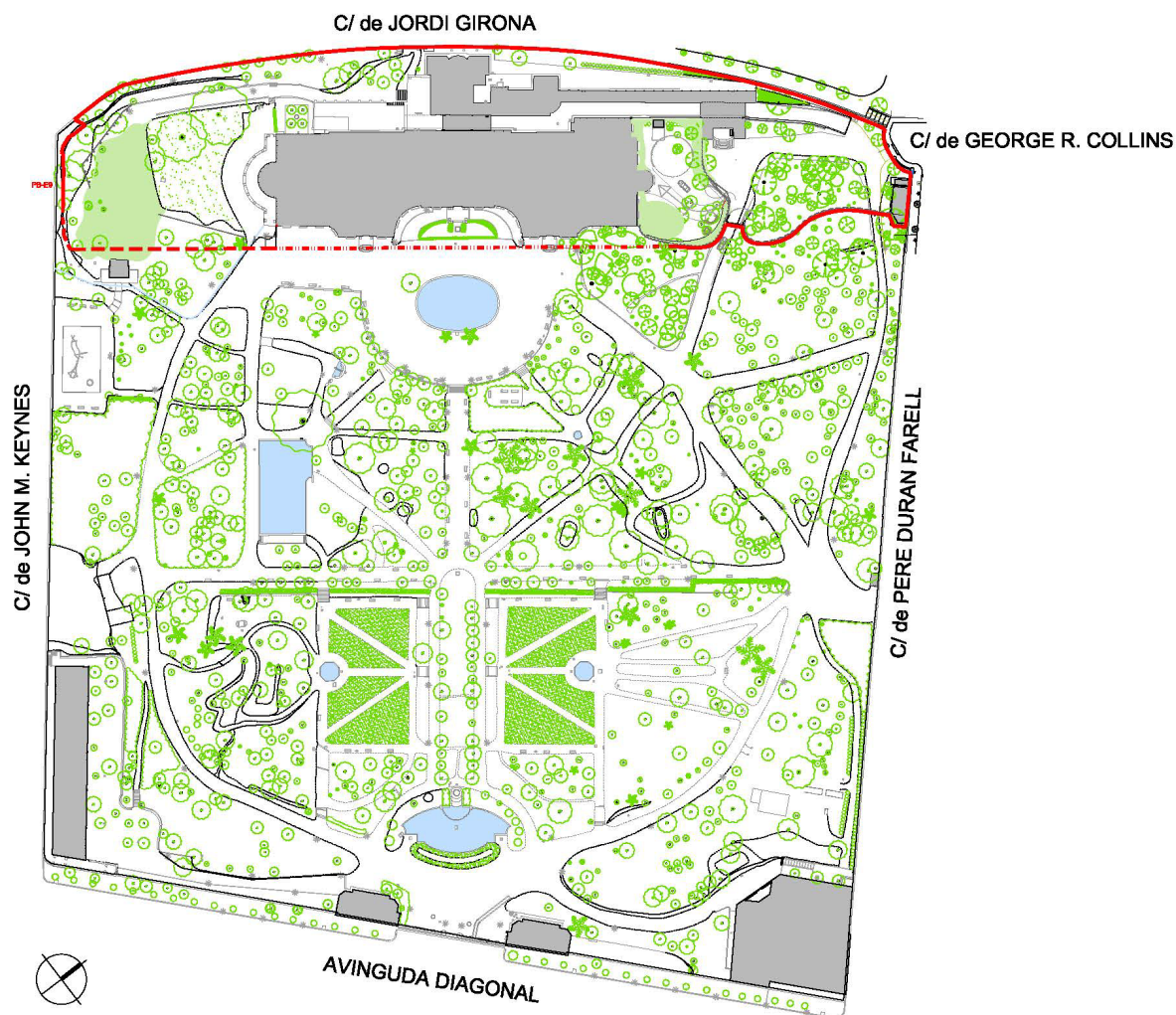
A partir del 2005, es va iniciar el procés de traspàs del Palau de Pedralbes per part de l'Ajuntament de Barcelona cap a la Generalitat de Catalunya, la qual va començar a gestionar-lo. El traspàs definitiu de competències es va acabar de formalitzar el 2 de juny de 2022. El 2006, una part del Palau de Pedralbes es va adequar, en planta baixa, per ubicar dependències del Departament de la Presidència. A partir del 2010 es varen realitzar obres de rehabilitació del sector est del Palau de Pedralbes per a ubicar la Seu de la Unió per la Mediterrània (UPM).

5.2. Documentació gràfica

Àmbit d'actuació

L'àmbit del projecte té una superfície aproximada de 13.440 m² i queda definit al plànol "Planta de l'àmbit d'actuació" per un perímetre de color vermell, format per tres tipus de línies:

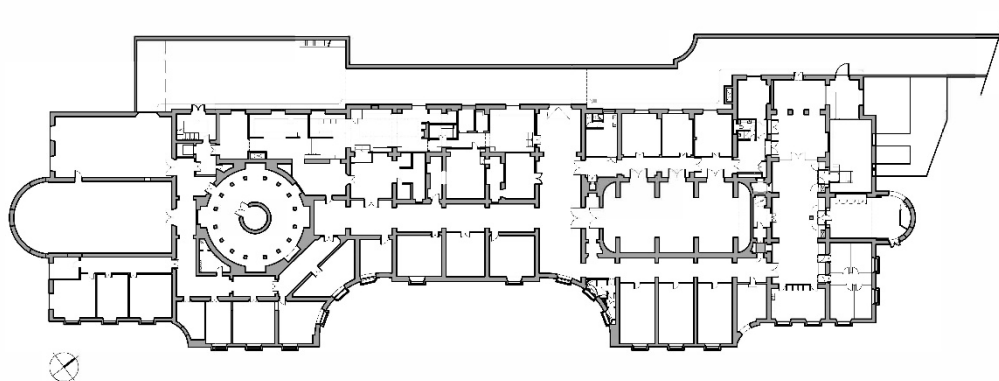
- Una línia contínua i inalterable delimitada pels carrers de John Maynard Keynes, de Jordi Girona, de George R. Collins, de Pere Duran Farell (mur històric) i un tancament de formigó que des de l'ala sud-est del Palau segueix un traçat sinuós fins al mur del carrer Duran Farell.
- Una línia discontinua que des del carrer de John Maynard Keynes va a trobar el vèrtex sud-oest del Palau. Es demana plantejar una separació formal entre el que ha de ser ús públic del jardí i ús restringit del Palau. El traçat d'aquesta separació tindrà en compte l'estudi històric-paisatgístic dels jardins (ANNEX 3).
- Una línia de punts que, tot i no representar una tanca formal, comporta resoldre la trobada entre la façana principal del Palau, que farà realment de tanca, i els elements d'urbanització immediats.



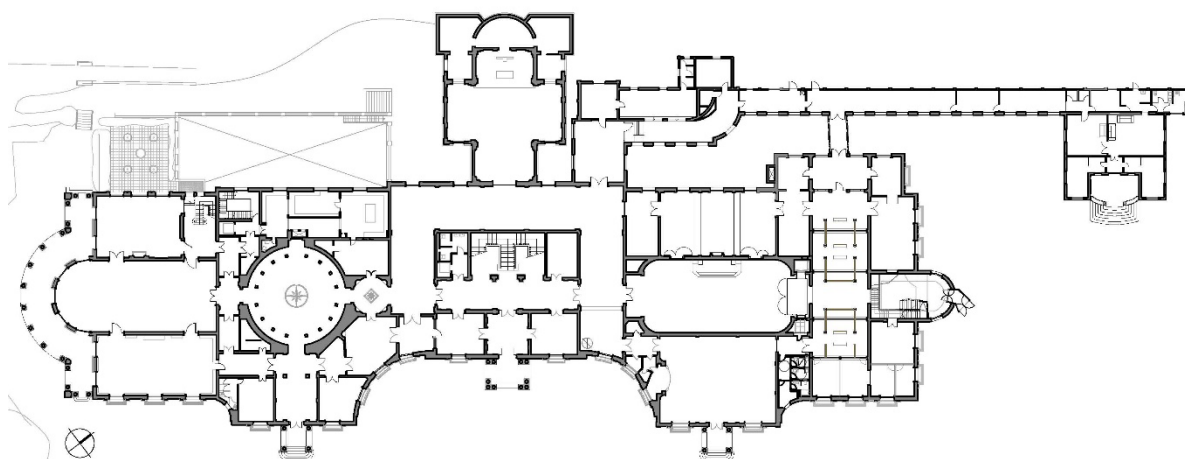
Planta de l'àmbit d'actuació dins del plànol general del recinte

A continuació es mostren les plantes, alçats i seccions de l'estat actual de l'edifici principal del Palau de Pedralbes

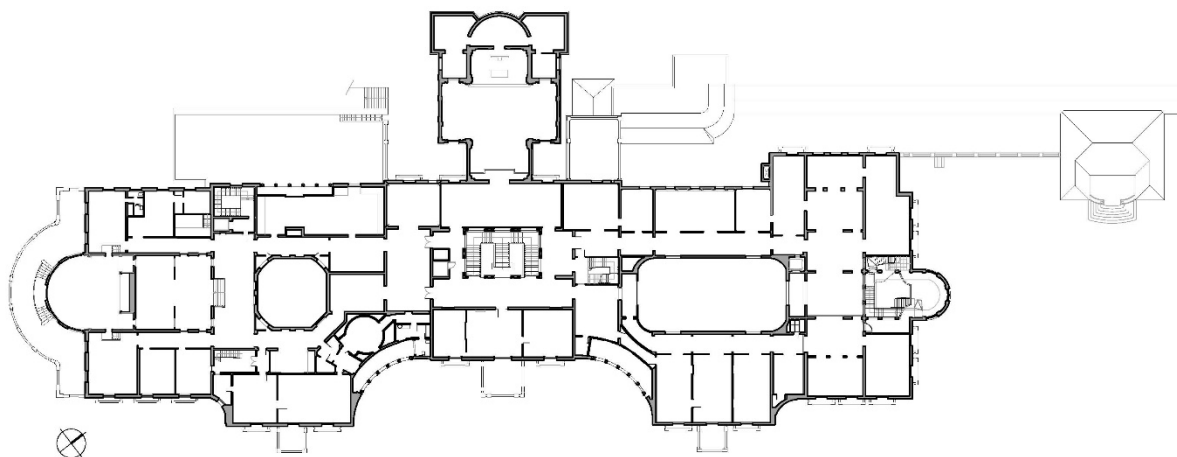
Plànols de planta



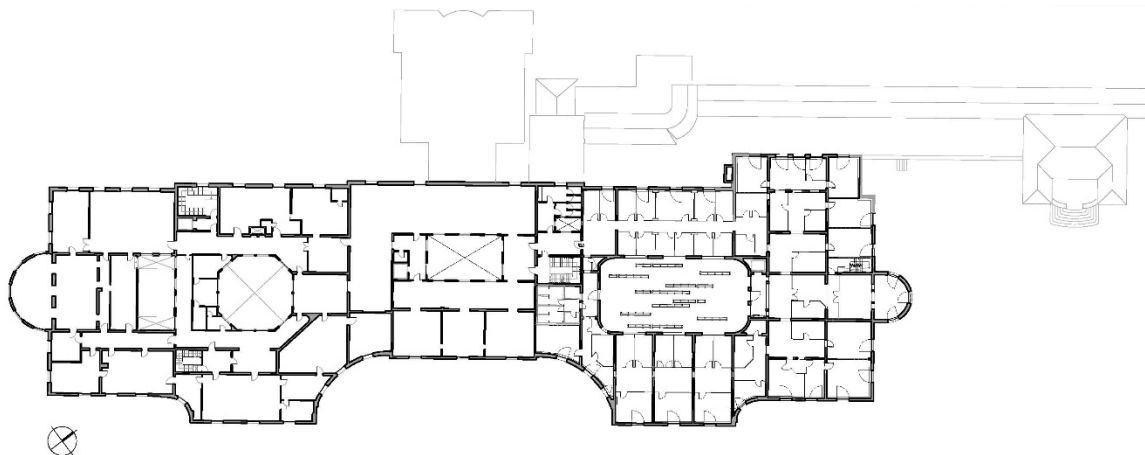
Planta Soterrani



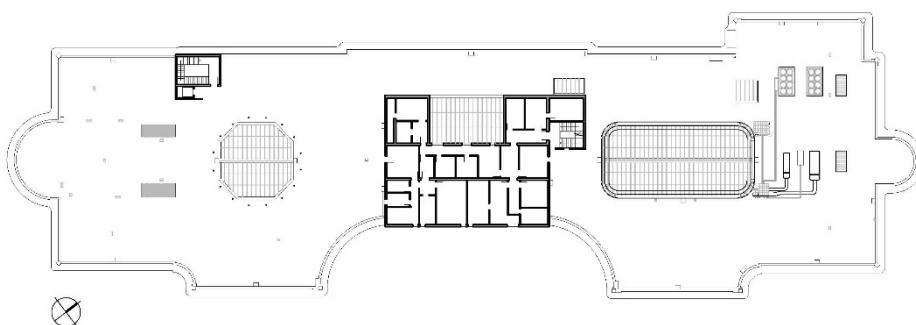
Planta Baixa



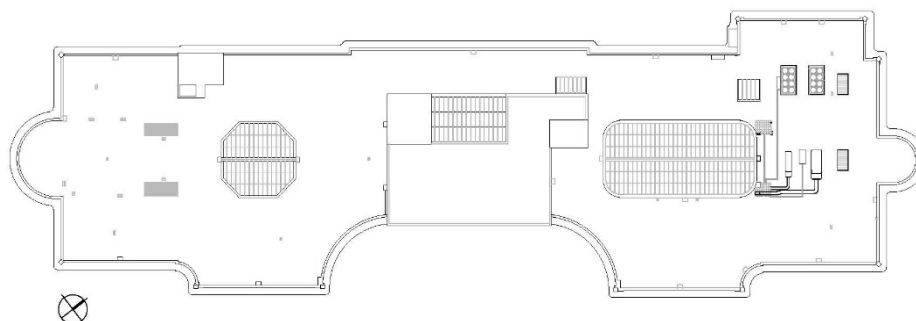
Planta Primera



Planta Segona

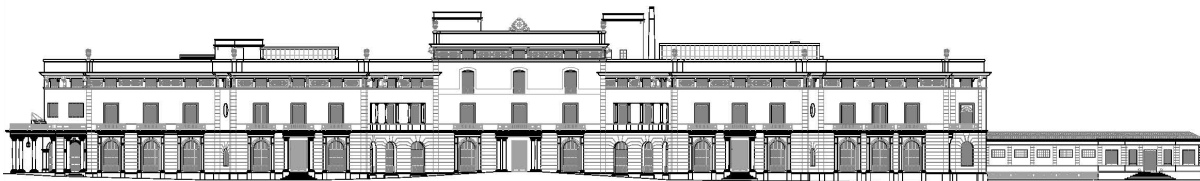


Planta Tercera

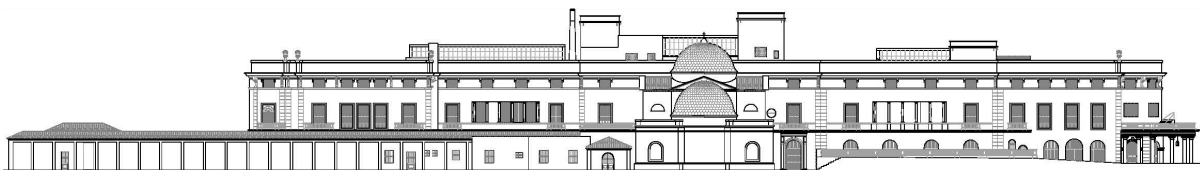


Planta Coberta

Alçats



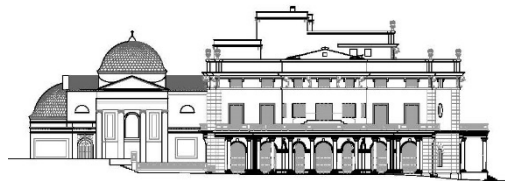
Façana principal



Façana posterior



Tester Sud-Oest



Tester Nord-Est

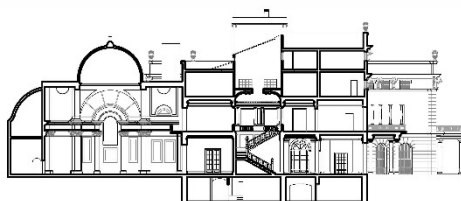
Seccions



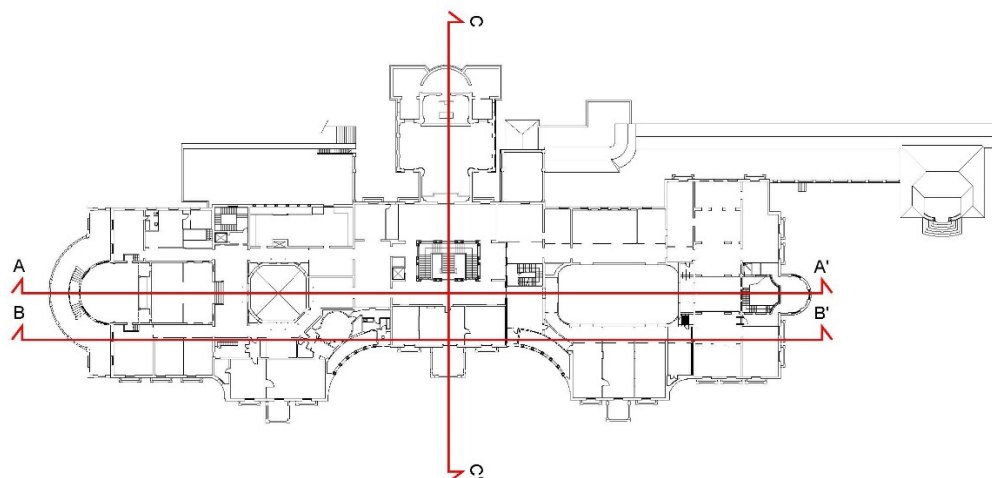
Secció longitudinal AA'



Secció longitudinal BB'



Secció transversal CC'



Esquema en planta de l'edifici

6. Criteris d'intervenció patrimonial:

6.1. Criteris generals

L'edifici del Palau de Pedralbes està declarat com a Be Cultural d'Interès Nacional (**BCIN**) segons decret del 03/06/1931. Es tracta de la categoria de protecció de major rang, dins del catàleg del Patrimoni Arquitectònic del nostre país i s'ha de preservar i mantenir.

Els valors a preservar són de naturalesa diversa: històrics, artístics, arquitectònics, arqueològics, i simbòlics.

Els criteris que des de la Generalitat de Catalunya es consideren fonamentals per afrontar la conservació del Patrimoni Arquitectònic Històrico-Artístic són els següents:

- Mantenir en els majors nivells de valor possibles tot el que hagi pervingut com a llegat històric.
- Procurar que les intervencions i actuacions en el patrimoni arquitectònic tinguin el major nivell d'excel·lència possible.
- Criteris clàssics: utilitat + bellesa + fermetat.

Es parteix de la base que l'edifici té caràcter propi i expressa per ell mateix determinats continguts arquitectònics: de naturalesa cultural i amb certs ingredients "estètic-poètics".

Donat que les accions d'intervenció en arquitectura històrica, responen a problemes arquitectònics "concrets" i que no hi ha una fórmula única per ser tractats, les intervencions hauran de procurar que l'edifici es revivifiqui i renovi la seva pròpia expressió amb nous significats i nous programes de necessitats.

Caldrà determinar els eixos principals arquitectònics i respectar-los, així com proposar solucions contemporànies que ennobleixin i dignifiquin el monument.

Cal interpretar correctament l'obra existent i saber assimilar cada cosa bona heretada al nostre temps, actuant amb la humilitat i professionalitat suficients que prevegin pèrdues sense remei.

Cal també tenir en compte la ponderació entre el cost i el benefici que se'n treu de cada actuació o proposta d'intervenció, que és el principi bàsic de la racionalitat pràctica.

6.2. Criteris específics

Tal i com s'ha comentat a l'apartat previ de *planejament i protecció Patrimonial*, la proposta d'intervenció requerirà de la corresponent aprovació per part de la Comissió Territorial del Patrimoni Cultural de la ciutat de Barcelona, atenent als preceptes assenyalats a la Llei de Patrimoni cultural català.

Atenent a la lògica constructiva, funcional i patrimonial de l'edifici, a continuació es defineixen un seguit de criteris d'intervenció per a garantir la conservació dels elements amb més rellevància patrimonial:

Interior:

- Determinar i conservar els eixos principals arquitectònics de l'edifici.
- Conservar i posar en valor l'escala principal central (escala d'honor)
- Conservar la configuració arquitectònica de l'antiga Capella i del Saló del Tro.
- Conservar i posar en valor totes les claraboies i entrades de llum originals de l'edifici.
- Conservar i posar en valor les sales nobles més rellevants, tenint en compte l'estudi històrico-arquitectònic del Palau de Pedralbes. (Annex 4)
- Pel que fa als béns mobles d'interès històrico-artístic que es troben al Palau de Pedralbes, determinar els que es poden integrar a la proposta arquitectònica.

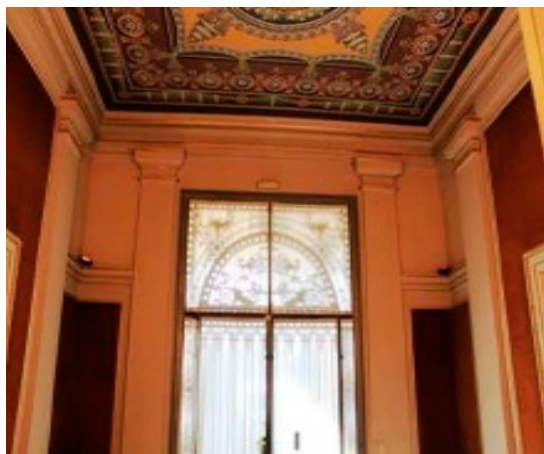
Exterior:

- La proposta d'intervenció a la façana principal, haurà de tenir en compte que no es pot alterar la seva imatge des del jardí.
- La façana posterior amb la zona exterior associada, es presta a realitzar una intervenció contemporània, sempre que aquesta respecti els eixos principals arquitectònics i contribueixi a ennoblir i a dignificar el monument.
- Conservar i posar en valor tots els béns artístics i arbres històrics situats al jardí i que es troben dins de l'àmbit d'actuació, tenint en compte l'estudi històrico-paisatgístic dels jardins del Palau de Pedralbes.
- La proposta d'intervenció en el mur perimetral històric que delimita l'àmbit d'actuació, haurà de tenir en compte la seva imatge inalterable tant des del jardí com des del carrer.

Per tal de poder fer una valoració amb criteri dels elements patrimonials a conservar o posar en valor, es disposa de **dos estudis històrics** que es posen a disposició dels concursants i que són els següents: l'Estudi històrico-arquitectònic del Palau de Pedralbes i l'Estudi històrico-paisatgístic dels jardins del Palau de Pedralbes.

A continuació s'enumeren els espais d'especial interès patrimonial indicant els elements patrimonials a conservar en cada cas i separat per plantes.

PLANTA BAIXA



PB-034 Vestíbul principal **



Elements patrimonials a conservar de l'espai PB-034: volumetria i configuració arquitectònica de l'espai i sostre decoratiu.



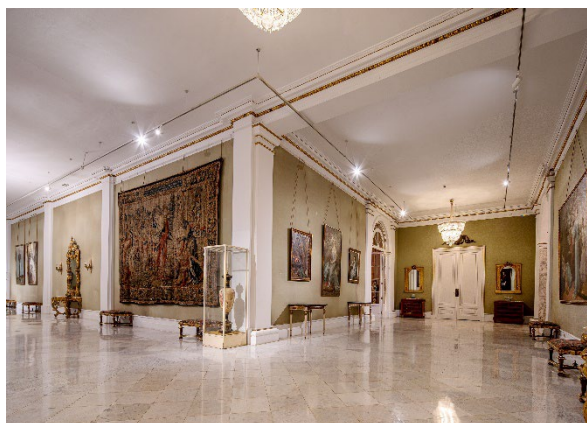
PB-033 Vestíbul (passos perduts)



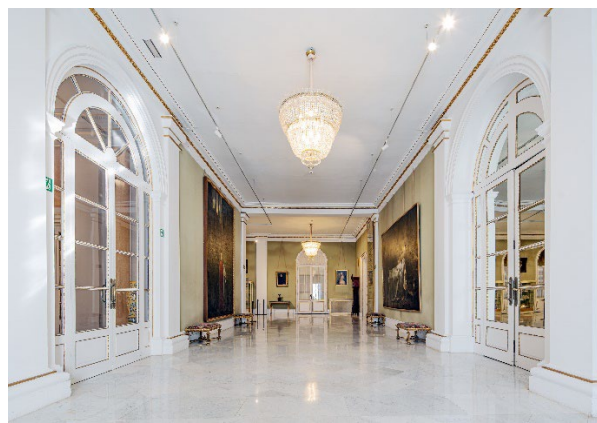
PB-037 Escala d'honor

Elements patrimonials a conservar dels espais PB-033 i PB-037 volumetria i configuració arquitectònica de l'espai. Escala principal i bens mobles d'interès històric-artístic

** El codi "PB-000" correspon al **codi d'espai** que es pot consultar als plànols DIN-A3 de l'Annex 5.

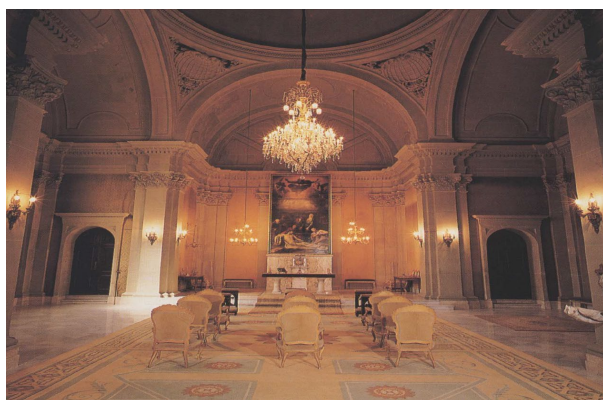


PB-040 Sala de passos perduts
(pinacoteca)



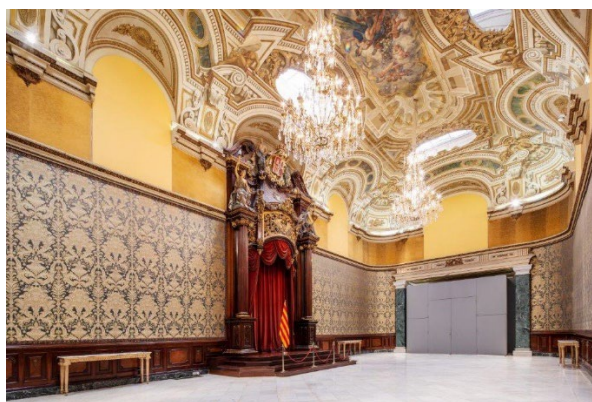
PB-045 Sala de passos perduts (pinacoteca)

Elements patrimonials a conservar dels espais PB-040 i PB-045: volumetria i configuració arquitectònica de l'espai.



PB-041 Antiga Capella

Elements patrimonials a conservar de l'espai PB-041 : volumetria i configuració arquitectònica de l'espai. Bens mobles d'interès històric-artístic

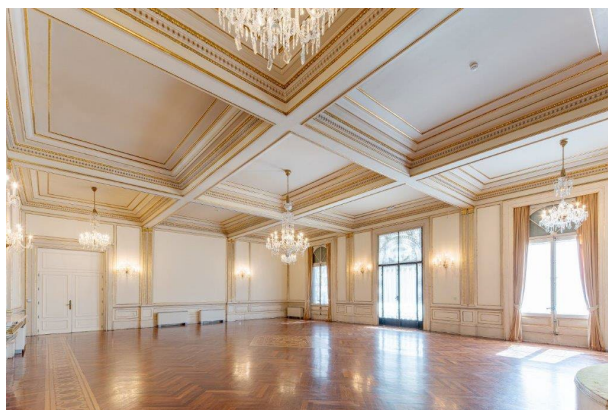


PB-063 Saló del tro



PB-063 Saló del tro, vista zenital

Elements patrimonials a conservar de l'espai PB-063: volumetria i configuració arquitectònica de l'espai. Sostre decoratiu i bens mobles d'interès històric-artístic

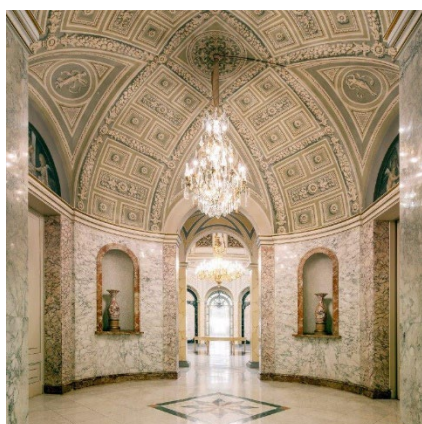


PB-058 Sala de música

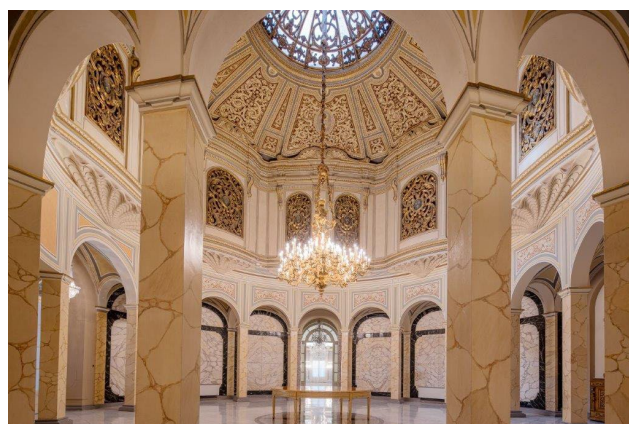


PB-058 Detall del paviment

Elements patrimonials a conservar de l'espai PB-058: volumetria i configuració arquitectònica de l'espai. Paviment i bens mobles d'interès històric-artístic

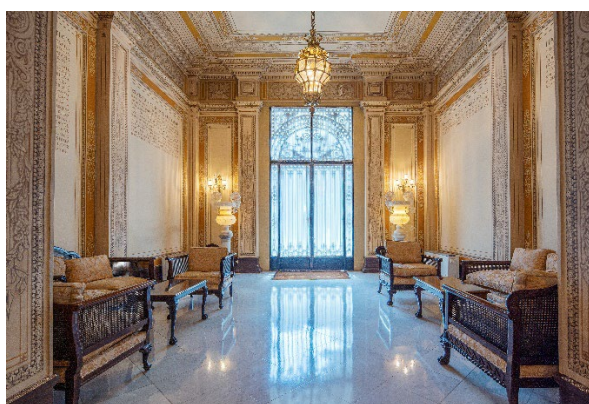


PB-030 Rotonda petita

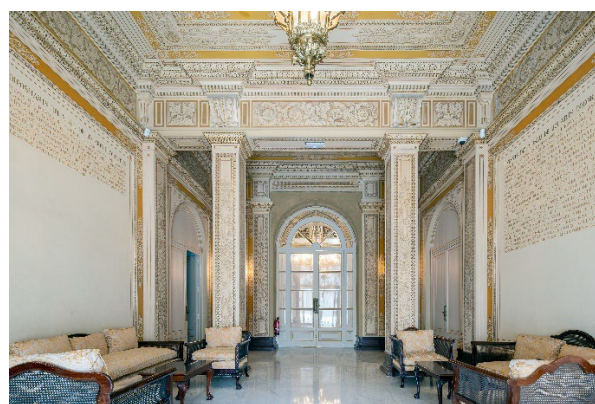


PB-031 Rotonda

Elements patrimonials a conservar dels espais PB-030 i PB-031: volumetria i configuració arquitectònica de l'espai. Acabats decoratius ornamentals i bens mobles d'interès històric-artístic

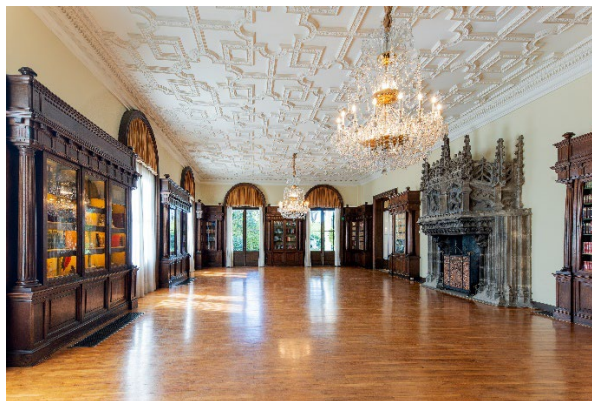


PB-006 Vestíbul



PB-007 Distribuïdor

Elements patrimonials a conservar dels espais PB-006 i PB-007: volumetria i configuració arquitectònica de l'espai i acabats decoratius ornamentals

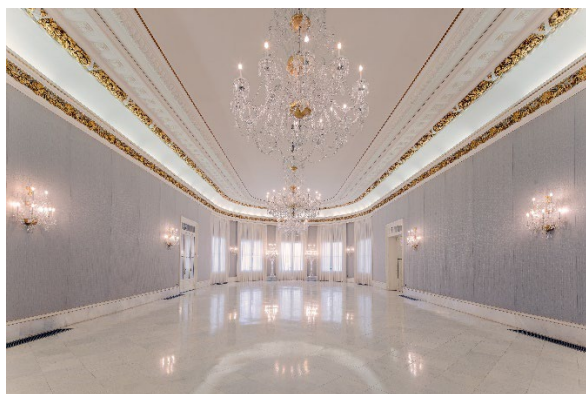


PB-013 Biblioteca



PB-013 Biblioteca

Elements patrimonials a conservar de l'espai PB-013: volumetria i configuració arquitectònica de l'espai. Bens mobles d'interès històric-artístic



PB-014 Menjador de gala



PB-015 Menjador de diari

Elements patrimonials a conservar dels espais PB-014 i PB-015 : volumetria i configuració arquitectònica de l'espai.



PB-047 Antiga sala d'armes

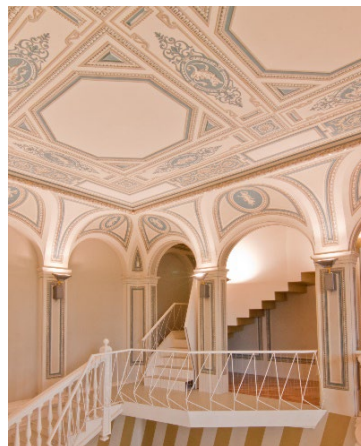


PB-046 Distribuïdor

Elements patrimonials a conservar dels espais PB-047 i PB-046: volumetria i configuració arquitectònica de l'espai, pintura decorativa de parets i sostres i paviment



PB-048 Sala d'espera



PB-053 Vestíbul

Elements patrimonials a conservar dels espais PB-048 i PB-053: volumetria i configuració arquitectònica de l'espai i pintura decorativa de parets i sostres



PB-051 Antiga saleta de jocs



PB-052 Antic despatx del rei

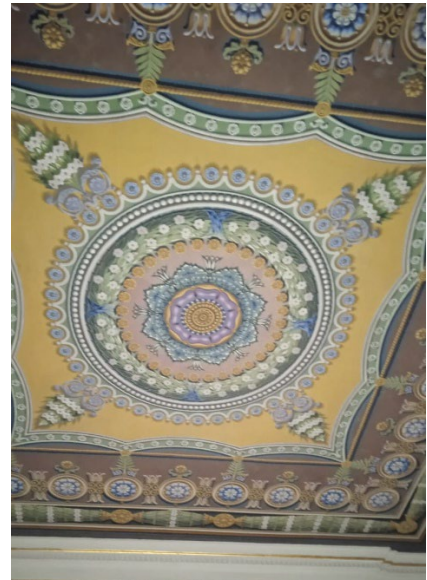
Elements patrimonials a conservar dels espais PB-051 i PB-052: volumetria i configuració arquitectònica de l'espai i pintura decorativa del sostre



PB-055 (estat de l'espai any 2009)



PB-034



PB-034 (vista zenital)

Elements patrimonials a conservar dels espais PB-055 i PB-034: volumetria, configuració arquitectònica de l'espai, pintura decorativa del sostre i llar de foc (en el cas de PB-055).



PB-001



PB-035

Elements patrimonials a conservar dels espais PB-001 i PB-035: volumetria i configuració arquitectònica de l'espai.

PLANTA PRIMERA (NOBLE)



PB-037 Escala d'honor



PB-037 Escala des de la planta primera

Elements patrimonials a conservar de l'espai PB-037: volumetria i configuració arquitectònica de l'espai, pintura decorativa de parets i sostres i bens mobles d'interès històric-artístic



P1-001 Antiga habitació de la reina



P1-072 Antiga avantsala reial

Elements patrimonials a conservar dels espais P1-001 i P1-072: volumetria i configuració arquitectònica de l'espai, pintura decorativa de parets i sostres.



P1-071 Antic dormitori reial



P1-071 Sostre de l'antic dormitori reial

Elements patrimonials a conservar de l'espai P1-071: volumetria i configuració arquitectònica de l'espai, pintura decorativa de parets i sostres



P1-005 Antic boudoir de la reina



P1-010 Antic tocador de la reina

Elements patrimonials a conservar dels espais:

P1-005: volumetria i configuració arquitectònica de l'espai.

P1-010: volumetria i configuració arquitectònica de l'espai i la pintura decorativa de parets i sostres.

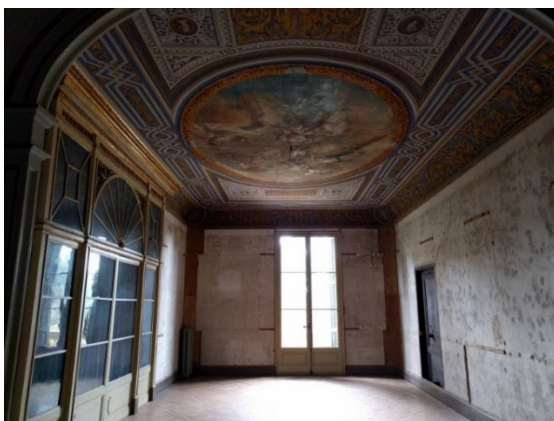


P1-045 Sala Morell i fill



P1-045 Sala Morell i fill

Elements patrimonials a conservar de l'espai P1-045: volumetria i configuració arquitectònica de l'espai i pintura decorativa del sostre



P1-041 Sala El Vigatà



P1-041 Sala El Vigatà



P1-041 Detall del sostre: medalló de Francesc Pla, *el Vigatà*, del segle XVIII, instal·lat pel Museu de les Arts Decoratives, l'any 1931



P1-041 Detall del parament: Marc d'alcova amb portes, instal·lat pel Museu de les Arts Decoratives a l'any 1931. Manufactura catalana de finals del segle XVIII

Elements patrimonials a conservar de l'espai P1-041: volumetria i configuració arquitectònica de l'espai, pintura decorativa del sostre, medalló de Francesc Pla, *el Vigatà* i marc d'alcova amb portes, del segle XVIII

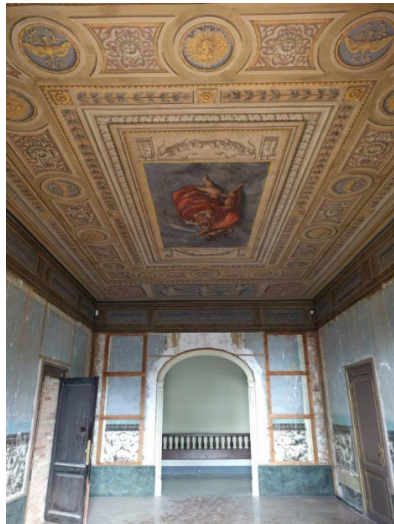
Informació ampliada dels elements patrimonials dels espais P1-45 i P1-041:

A l'any 1924, amb la construcció del Palau de Pedralbes com a residència de la Casa Reial, a la planta primera, ala est, just al costat de l'antiga cambra de la Reina Maria Cristina, hi havia una sala, el sostre de la qual va decorar-se amb un medalló de forma oval per "Morell e Hijo" que encara avui es conserva. Aquesta pintura s'ha de conservar atès que és un bé patrimonial vinculat a l'edifici des del seu origen. Les sanefes que l'acompanyen, també són originals de l'època de construcció de l'edifici.

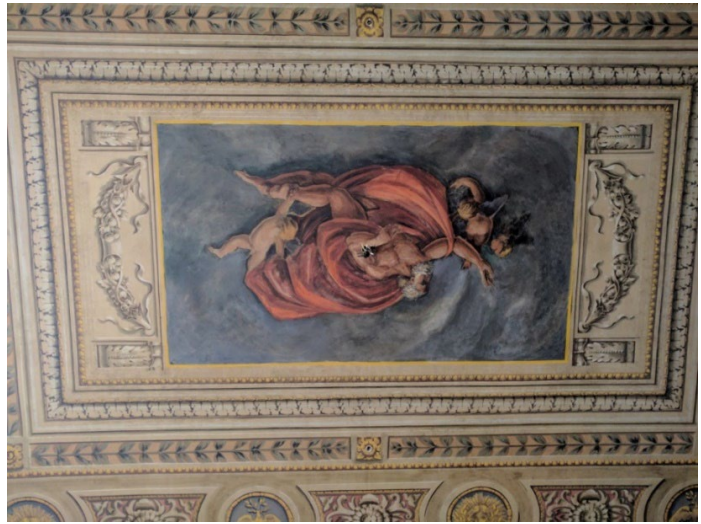
L'any 1931, amb la proclamació de la II República, el Palau de Pedralbes es va convertir en la seu del Museu de les Arts Decoratives i en els espais que en temps d'Alfons XIII constituïen dormitoris dels infants de la Casa Reial, es van col·locar una sèrie de pintures murals a parets i sostres, així com un marc d'alcova, tots ells bens patrimonials per ells mateixos, col·locats a Pedralbes l'any 1931.

A l'any 2013, amb el trasllat del Museu de les Arts Decoratives a la plaça de les Glòries, des de l'Ajuntament de Barcelona es van retirar bona part d'aquests bens però encara en queden alguns que s'haurien de conservar.

El medalló amb forma oval de l'espai P1-041 representa una escena mitològica, que procedeix de l'antic palau de Marquès de Monistrol i va ser executada al segle XVIII pel pintor Francesc Pla, *el Vigatà*. La pintura va acompanyada d'una sèrie de decoracions pictòriques representant sanefes i motius ornamentals que s'estenen al llarg de tota la superfície del sostre i pel fris perimetral de la sala i que es varen realitzar al 1931 per donar exuberància ornamental a l'obra de *El Vigatà*.



P1-040 Sala Flauguier



P1-040 El medalló rectangular, instal·lat pel Museu de les Arts Decoratives a l'any 1931, Obra catalana del segle XVIII, d'autor desconegut

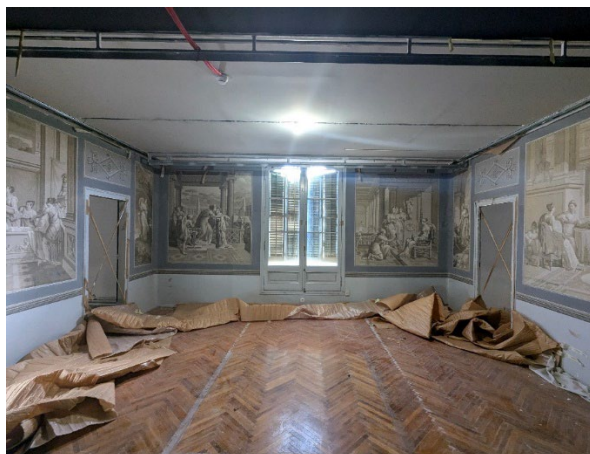
Elements patrimonials a conservar de l'espai P1-040: volumetria i configuració arquitectònica de l'espai, pintura decorativa del sostre, del segle XVIII

Informació ampliada dels elements patrimonials dels espais P1-040:

A la sala contigua, espai P1-040, trobem una pintura original del segle XVIII, de forma rectangular i autor desconegut. Al voltant l'acompanyen decoracions pictòriques de caràcter ornamental, realitzades l'any 1931. Aquesta sala es correspon amb l'antiga Sala Flaugier, en època del Museu d'Arts Decoratives.

A continuació es descriuen els espais d'especial interès patrimonial amb elements a conservar que formàvem part dels espais ocupats pel Museu de les Arts decoratives, Museu de Ceràmica i Museu Tèxtil i de la Indumentària.

PLANTA SEGONA



P2-037 Sala amb papers pintats (Psique i amor)



P2-037 Detall d'una escena de Psique i amor. N'hi ha 12.

Elements patrimonials a conservar de l'espai P2-037: Papers pintats Psique i Amor.

Informació ampliada dels elements patrimonials del l'espai P2-037:

El Paper pintat Psique i Amor, que es troba a l'espai P2-037, va ser instal·lat durant la construcció original del Palau de Pedralbes com a residència reial, al 1924, en la sala central de la planta segona.

Aquest paper pintat té l'origen a París, entre 1814 i 1816 per Joseph Dufor, havent-se realitzat edicions posteriors (finals s. XIX). Els dibuixos originals són de Louis Lafitte i Merry-Joseph Blondel, artistes parisencs formats a Itàlia amb obres a diversos museus de França.

El paper és estampat en tècnica xilogràfica, tipus camafeu, i l'objectiu és assemblar-se el màxim als frescos, en aquest cas a grisalles.

La sèrie representa el mite clàssic sobre l'amor d'un deu per una mortal (Psique i Cupido) Cal garantir la conservació de les 12 escenes d'aquest paper pintat, amb valor patrimonial per ell mateix.

7. Criteris d'intervenció funcional:

Programa funcional:

Des del Departament de la Presidència de la Generalitat de Catalunya es planteja un programa funcional que doni servei a la segona seu del Govern de la Generalitat, essent la primera seu el Palau de la Generalitat de Catalunya, situat a la plaça de Sant Jaume de Barcelona.

Tenint en compte les característiques patrimonials del Palau de Pedralbes, el programa funcional planteja la convivència de diferents usos com són el de monument, institucional, de representació, administratiu i el de serveis.

El jardí circumscrit a l'àmbit d'actuació és d'ús restringit de Palau i es destinarà a actes institucionals. Dins aquest mateix àmbit d'actuació és necessari ubicar un espai d'aparcament per als vehicles de representació.

L'accés al Palau de Pedralbes i el control de seguretat estaran vinculats al c/George R. Collins.

A continuació es detalla el programa funcional previst i separat per plantes on, en color blau, es marquen els espais d'especial interès patrimonial, que tenen elements a conservar.

Planta Soterrani:

A la planta soterrani es planteja ubicar espais de servei com sales d'instal·lacions, magatzems, vestuaris, office, cuina, taller o cos de guàrdia. Aquesta planta es troba sota rasant només per la façana principal, de manera que per la façana posterior s'hi pot accedir directament per accessos de servei.

La proposta a la planta soterrani, com a mínim, hauria d'incloure els espais següents:

Planta Soterrani	Superfície útil	Superfície construïda
Magatzem de quadres	135 m ²	
Magatzem de mobiliari	205 m ²	
Magatzem audiovisuals	30 m ²	
Taller	135 m ²	
Sala de xofers	70 m ²	
Cuina i rebost	120 m ²	
Office personal	100 m ²	3.480 m ²
Vestuaris	85 m ²	
Magatzem audiovisuals	30 m ²	
Bugaderia planxador	120 m ²	
Cos de Guàrdia i Centre de Control	180 m ²	
Serveis	30 m ²	
Instal·lacions	200 m ²	
	1.440 m ²	

Planta Baixa

A la planta baixa, es planteja ubicar espais de representació, destinats sobre tot a actes públics del President i del Govern de la Generalitat/ i/o d'actes públics d'altres Departaments

de la Generalitat de Catalunya, de manera que els espais de representació actuals que ara es troben en precari i amb instal·lacions obsoletes, s'actualitzarien amb una intervenció contemporània, però respectuosa amb els valors patrimonials de l'edifici.

La proposta a la planta baixa, com a mínim, hauria d'incloure els espais següents:

Planta Baixa		Superfície útil	Superfície construïda
PB-034	Vestíbul principal	32 m ²	3.586 m ²
PB-032	Vestíbul (sala passos perduts)	137 m ²	
PB-033			
PB-035	Seguretat Mossos d'Esquadra	37 m ²	
PB-001	Recepció i control	37 m ²	
PB-037	Escala d'honor	64 m ²	
PB-040	Avant sala (sala passos perduts-pinacoteca)	368 m ²	
PB-045			
PB-041	Sala d'actes (antiga capella)	210 m ²	
PB-030	Avant rotonda	23 m ²	
PB-031	Rotonda	147 m ²	
PB-006	Vestíbul (antic vestíbul d'honor)	35 m ²	
PB-007	Distribuïdor	20 m ²	
PB-018	Distribuïdor	14 m ²	
PB-013	Sala (biblioteca)	139 m ²	
PB-014	Sala (menjador de gala)	209 m ²	
PB-015	Sala (menjador petit)	99 m ²	
PB-063	Sala (saló del tro)	220 m ²	
PB-058	Sala (sala de música)	198 m ²	
PB-046	Distribuïdor	40 m ²	
PB-048	Distribuïdor (antiga sala d'espera)	40 m ²	
PB-047	Sala (antiga sala d'armes o de consell ministres)	143 m ²	
PB-051	Despatx (antiga saleta de jocs)	22 m ²	
PB-052	Despatx (antic despatx del rei)	62 m ²	
PB-055	Despatx (antic despatx de la reina)	62 m ²	
	Sala de Premsa i espais vinculats	130 m ²	
	Office	120 m ²	
	Despatxos	40 m ²	
	Espais d'us administratiu	160 m ²	
	Serveis	90 m ²	
	Instal·lacions	60 m ²	
	Magatzems	60 m ²	
		3.018 m ²	


 Espais d'especial interès patrimonial amb elements a conservar

Planta Noble (planta 1ª)

A la planta primera, es planteja ubicar espais nobles amb ús institucional, del President, del Govern de la Generalitat de Catalunya i aquelles unitats que li donen suport, de manera que els espais actuals que ara es troben en precari amb instal·lacions obsoletes, s'actualitzin amb una intervenció contemporània, però respectuosa amb els valors patrimonials de l'edifici.

La proposta a la planta noble o primera, com a mínim, hauria d'incloure els espais següents:

Planta Primera		Superfície útil	Superfície construïda
PB-037	Escala d'honor	64 m ²	
P1-001	Sala de reunions (antic dormitori reial)	30 m ²	
P1-072	Sala d'espera autoritats (avantsala reial)	50 m ²	
P1-071	Sala de reunions (antic dormitori reial)	45 m ²	
P1-005	Distribuïdor (antic boudoir de la reina)	35 m ²	
P1-010	Sala (antic tocador de la reina)	* m ²	
P1-040	Sala (sala Flauguier)	* m ²	
P1-041	Sala (Sala el Vigatà)	* m ²	
P1-045	Sala (sala Morell e hijo)	* m ²	
	Sala de reunions	30 m ²	
	Sala de reunions	45 m ²	
	Sala de reunions	100 m ²	
	Despatx Molt Honorable President (MHP)	100 m ²	
	Staff MHP	40 m ²	
	Staff MHP	30 m ²	
	Staff MHP	30 m ²	
	Staff MHP	100 m ²	3.231 m ²
	Sala de Govern	105 m ²	
	Sala reunions-menjador petit	35 m ²	
	Sala reunions-menjador gran	70 m ²	
	Serveis	50 m ²	
	Apartament privat MHP	140 m ²	
	Apartament privat Honorable Conseller (HC)	110 m ²	
	Serveis	25 m ²	
	Staff suport HC	80 m ²	
	Despatx HC	50 m ²	
	Despatx cap de Protocol	50 m ²	
	Escorta	25 m ²	
	Staff Protocol	25 m ²	
	Escorta	25 m ²	
	Despatx suport administratiu	25 m ²	
	Sales de reunions	110 m ²	
	Accés independent P2a	100 m ²	
		1.724 m ²	


 Espais d'especial interès patrimonial amb elements a conservar

Planta segona:

La planta segona es planteja per a ús administratiu i com a ús diferenciat de les plantes baixa i primera, i requereix d'un accés vertical independent. Es planteja una zona d'oficines flexible i amb equipaments i instal·lacions actualitzades i contemporànies

El projecte a la planta segona, com a mínim, hauria d'incloure els espais següents:

	Superfície útil	Superfície construïda
Planta Segona		
P2037 Sala (sala Piqué i Amor)		
Espai administratiu		
Despatxos		
Sales de reunions petites		
Sales de reunions mitjanes		
Sales de reunions grans	2667,3 m ²	3.138 m ²
Office		
Serveis		
Instal·lacions		
Magatzem		

 Espais d'especial interès patrimonial amb elements a conservar

Planta tercera:

A la planta tercera es planteja ubicar una residència per a rebuda d'autoritats o residència privada del Molt Honorable President.

- El projecte a la planta tercera, com a mínim, hauria d'incloure els espais següents:

Planta Tercera (Habitatge Autoritats)	Superfície útil	Superfície construïda
Vestíbul	10 m ²	
Menjador	20 m ²	
Sala d'estar	40 m ²	
Despatx	15 m ²	
Cuina office	20 m ²	
Vestidor	6 m ²	
Dormitori amb bany	20 m ²	
Vestidor	6 m ²	260 m ²
Dormitori amb bany	20 m ²	
Vestidor	6 m ²	
Dormitori amb bany	20 m ²	
Servei de cortesia	4 m ²	
Sala de personal	15 m ²	
Servei de personal	10 m ²	
	212 m ²	
Instal·lacions	35 m ²	
Comunicacions verticals	35 m ²	80 m ²
	70 m ²	340 m ²

Espai exterior dins l'àmbit d'actuació

Caldrà mantenir tots els elements escultòrics que es troben a l'exterior dins l'àmbit d'actuació, així com l'arbrat i vegetació tenint sempre en consideració l'estudi històrico-paisatgístic dels jardins del Palau de Pedralbes (Annex 3)

En relació amb la seguretat i els accessos: l'àmbit d'actuació que es mostra al plànol G01 de l'Annex 5, és un perímetre que conforma la primera anella de seguretat dins la qual hi ha el Palau de Pedralbes, que esdevindrà segona Seu del Govern. Aquesta anella queda delimitada pels murs perimetrals del jardí, la façana principal de Palau i els dos tancaments a banda i banda de la façana. El conjunt farà de separació entre l'ús públic del jardí i l'ús restringit d'aquest, vinculat estrictament al Palau. A la façana sud del Palau, la més representativa, existeixen tres accessos integrats en els eixos compostius de la façana. L'accés principal es troba situat en l'eix de simetria.

A l'espera de que es defineixi una segona línia de seguretat, fora de l'objecte d'aquest projecte, l'accés institucional es produirà per l'accés existent del c/George R. Collins.

Caldrà integrar dins el jardí el trànsit rodat per a vehicles de representació amb accés des del carrer Georges R. Collins, fins a l'aparcament de dits vehicles, ja sigui en planta soterrani o en superfície darrera la façana nord, fora de les visuals del jardí.

Espais exteriors	Superfície útil
Jardí restringit per a ús exclusiu del Palau	7.500 m ²
10 places d'aparcament*	20 m ²
	7520 m ²

* Les places d'aparcament poden estar en planta soterrani

Resum del programa funcional amb superfícies construïdes:

EDIFICI PRINCIPAL. PALAU DE PEDRALBES			Superfície construïda	
Sobre rasant	Planta 3a	Residència autoritats i instal·lacions	340 m ²	10.295 m ²
	Planta 2a	Oficines administratives	3.138 m ²	
	Planta 1a	Planta noble institucional	3.231 m ²	
	Planta baixa	Espais de representació	3.586 m ²	
Sota rasant	Soterrani	Serveis i instal·lacions	3.480 m ²	3.480 m ²

8. Criteris d'intervenció tècnica:

8.1 Criteris constructius

- En relació amb l'estructura de l'edifici, l'equip guanyador haurà de fer un estudi de materials i anàlisi de càrregues.
- En relació a la planta segona, amb programa essencialment administratiu, cal prendre com a referència l'Ordre de Patrimoni (ORDRE VEH/49/2021, d'1 de març, per la qual s'aproven els criteris d'ocupació dels immobles d'ús administratiu de la Generalitat de Catalunya)
- En relació amb el mòdul prefabricat ubicat al nord-est de l'àmbit d'actuació, al costat del carrer Georges R. Collins, la proposta ha de contemplar la seva eliminació. La proposta ha de preveure un espai de control de seguretat integrat en el conjunt del Palau, sens perjudici que es plantegi un nou volum a tal efecte, sempre i quan es doni compliment a:
 - Pla Especial Integral i de Millora Urbana per a la regulació dels equipaments situats al Parc del Palau de Pedralbes de Barcelona del juliol 2024, i (Annex 1)
 - Pla Especial Integral i de Millora Urbana per a la regulació dels equipaments situats al Parc del Palau de Pedralbes de Barcelona, D_6 Annexos. (Annex 2)
- En relació amb patologies específiques existents:

El Palau de Pedralbes té una planta soterrani on es produeixen diferents patologies per filtracions d'aigua en contacte amb el terreny. La proposta d'intervenció hauria d'estudiar la solució per resoldre aquestes afectacions.

L'edifici també presenta diferents patologies a façana i cobertes derivades de l'envelliment dels elements prefabricats que es van utilitzar per a resoldre el llenguatge arquitectònic del Palau. Algunes d'aquestes peces prefabricades podrien desprendre's per oxidació de les armadures subjecció. La proposta haurà de plantejar la intervenció en aquests elements i resoldre els diferents problemes relacionats com poden ser: les escorrenties i filtracions derivades d'una solució arquitectònica que no ha contemplat totalment l'evacuació de l'aigua.

- En relació a la metodologia de treball: la redacció del posterior projecte, que en el seu cas pugui adjudicar el Departament de la Presidència a la proposta guanyadora d'aquest procediment, es realitzarà amb modelat amb BIM i amb el nivell de detall proporcionat al contingut a representar. El modelat seguirà les indicacions del Manual BIM de la Generalitat de Catalunya, que serà facilitat a l'equip guanyador.

8.2 Criteris per les instal·lacions

Les instal·lacions de l'edifici han d'estar dissenyades, per una banda, per dotar l'edifici del subministrament necessari per desenvolupar les activitats requerides al programa funcional i, per l'altra, per generar unes condicions de confort per a les persones que hi treballen o en fan ús. Caldrà considerar les condicions específiques que requereixen certs espais, ja sigui per el seu valor patrimonial o bé per a l'activitat desenvolupada.

Les propostes hauran d'incloure criteris de disseny enfocats cap a:

- Implementar les instal·lacions generals necessàries en l'edifici per donar servei als usos del programa proposat, i tenint especial cura ens els passos, tant verticals com horitzontals, de manera que les instal·lacions siguin funcionals, eficients i a la vegada respectuoses amb el patrimoni catalogat com a BCIN.
- Incorporar criteris d'accessibilitat per a les futures operacions de manteniment.
- Dotar les instal·lacions de certa flexibilitat per a futures ampliacions i/o adaptacions.
- Contemplar el soterrament de l'estació transformadora, actualment és un mòdul prefabricat que es troba al jardí restringit, a l'accés nord-est de l'edifici.
- Fer una bona gestió de l'aigua tant a nivell d'ús de l'edifici com a nivell del reg del jardí.
- Disposar de gestió intel·ligent (BMS, monitoratge en temps real) i obtenir-ne indicadors de sostenibilitat (consum m2, emissions de CO2, percentatge d'energia renovable)
- Tendir cap a un edifici de consum energètic gairebé nul (NZEB – Nearly Zero Energy Buildings) i amb la possibilitat d'obtenir certificació energètica (LEED, BREEAM,...)
- Minimitzar l'impacte visual de les instal·lacions, així com l'impacte ambiental (emissions a l'aire, soroll,...).

Per tal d'aconseguir aquests nivells d'exigència, les actuacions a realitzar respecte a les instal·lacions en aquest edifici hauran de tenir en compte les següents mesures:

- Mesures actives per la disminució del consum energètic mitjançant eines per a la gestió energètica i equips d'alta eficiència.
- Mesures relacionades amb la generació d'energia d'origen renovable i autoconsum energètic.

A banda de les instal·lacions convencionals, cal tenir en compte les instal·lacions de videovigilància i intrusió, que caldrà fer de nou o adaptar a la nova funcionalitat del Palau de Pedralbes.

8.3 Documentació complementària

Per a la redacció del posterior projecte, que en el seu cas pugui adjudicar el Departament de la Presidència a la proposta guanyadora d'aquest procediment, es lliurarà la documentació complementària següent:

- Núvol de punts
- Ortofotografies
- Manual BIM
- Documents i manuals tècnics específics i de la Generalitat de Catalunya

9. Annexos