



Ajuntament de Sarrià de Ter

**PRESCRIPCIONS TÈCNIQUES PARTICULARS QUE HAN DE REGIR EL
CONTRACTE DELS TREBALLS DE CONSERVACIÓ I MANTENIMENT DE
LLERES PÚBLIQUES - TORRENT DE CAN GUILANA SARRIÀ DE TER**

ÍNDEX

	Pàgina
1.- OBJECTE.....	3
2.- ÀMBIT D'ACTUACIÓ	3
3.- MODIFICACIONS DE L'ÀMBIT	7
4.- ORGANITZACIÓ, PROGRAMACIÓ I DIRECCIÓ	7
4.1.- Execució de rampa d'accés a la llera per la maquinària.....	7
4.2.- Desbrossada	8
4.3.- Eliminació de la canya (Arundo donax)	8
4.4.- Eliminació d'espècies exòtiques arbustives o herbàcies.....	9
4.5.- Eliminació de peus arboris d'espècies invasores amb tractament químic	10
4.6.- Eliminació d'arbres de creixement ràpid.....	12
4.7.- Retirada de cúmuls de troncs i branques.....	13
4.8.- Potenciació de la vegetació autòctona.....	14
5.- TERMINI D'EXECUCIÓ	14
6.- Condicions del procés d'execució	15
6.1.- Injecció de producte Herbicida	15
6.2.- Tala d'arbres	15



Ajuntament de Sarrià de Ter

7.- OBLIGACIONS DEL CONTRACTISTA.....	16
8.- Omissions	17
9.- PLÀNOL PROPOSTA ACTUACIONS	18
10.- IMATGES.....	23
11.- TAULES D'AMIDAMENTS	26
12.- PRESSUPOST	31



PRESCRIPCIONS TÈCNIQUES PARTICULARS QUE HAN DE REGIR EL CONTRACTE DELS TREBALLS DE CONSERVACIÓ I MANTENIMENT DE LLERES PÚBLIQUES - TORRENT DE CAN GUILANA SARRIÀ DE TER

1.- OBJECTE

Constitueix l'objecte del contracte la realització dels treballs necessaris per aconseguir el manteniment d'un bon estat de la llera del torrent de Can Guilanna que transcorre en tram urbà del T.M. de Sarrià de Ter.

Els esmentats treballs comprenen:

- Retirada i gestió de deixalles, residus i de vegetació que pugui obstaculitzar el pas de l'aigua per la seva excessiva densitat.
- Control de la flora invasora i/o desbrossada general i les tasques de manteniment que poden incloure la revegetació, la plantació i els regs de suport.
- Retirada d'arbres morts o de brancatge excessiu .

Millora de l'estat de conservació dels hàbitats presents a la Riera Guilanna.

Evitar que diverses espècies exòtiques invasores proliferin i es dispersin.

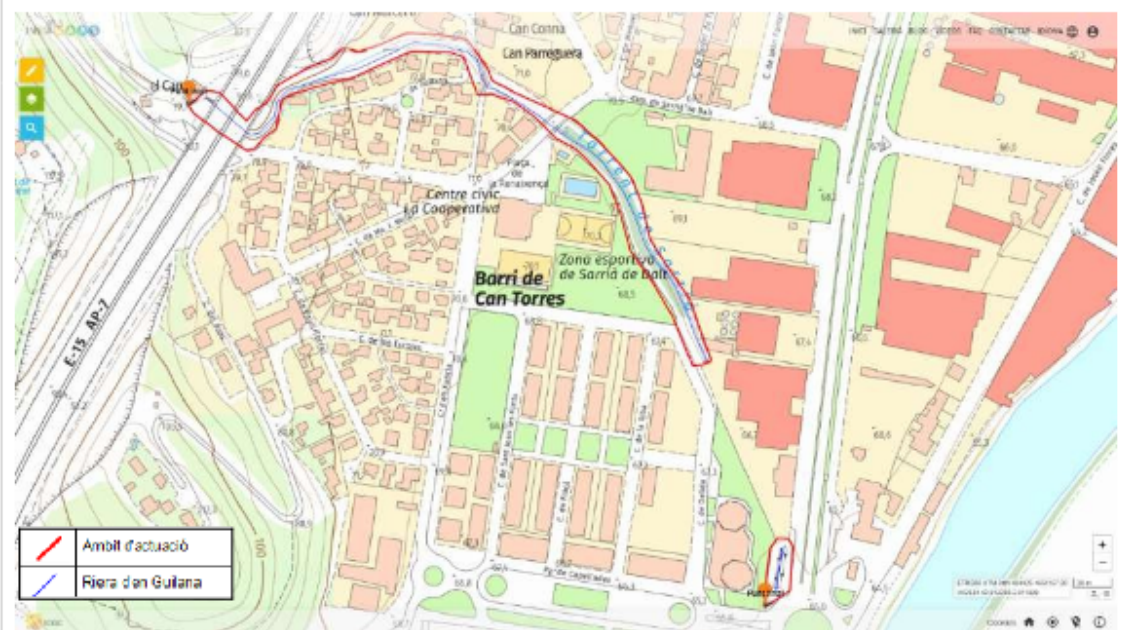
En aquest plec de clàusules tècniques es mostra la relació de tasques a realitzar així com la valoració econòmica i els criteris de valoració de les ofertes.

2.- ÀMBIT D'ACTUACIÓ

La zona proposada d'actuació és el tram del Torrent de Can Guilanna que va des de l'AP7 fins a la desembocadura al Ter al seu pas pel nucli urbà de Sarrià de Ter. Les zones d'actuació són aquelles que no es troben soterrades, aproximadament mig quilòmetre (580 metres).



Ajuntament de Sarrià de Ter



La riera d'en Guilana o Torrent de Sarrià no es troba inclòs en cap tram amb risc potencial significatiu d'inundació (TRI) però sí desemboca a l'ARPSI del Ter al seu pas per Girona i Sarrià de Ter que es correspon amb el codi ES100100_100.



Ajuntament de Sarrià de Ter

Aquest tram del Torrent de Can Guilanna o de Sarrià de Ter les ribes es troben poblades majoritàriament per espècies exòtiques, sovint invasores. Entre aquestes espècies destaquen: Ailant (*Ailanthus altissima*), Robínia (*Robinia pseudocacacia*), Canya (*Arundo donax*), Vinya verge (*Parthenocissus quinquefolia*), bambú, palmeres, eucaliptus, plàtans, lledoners, ornamentals diverses, ...

Es tracta d'un tram del Torrent de Can Guilanna que discorre per la trama urbana del municipi de Sarrià de Ter, pel barri de Can Torres. El tram inicial sota l'autopista es troba endegat amb escullera fins a definir un colze i llavors discorre més o menys naturalitzat fins a un primer soterrament d'uns 150 metres al límit entre la zona industrial i residencial, torna a aflorar uns 30 metres i es torna a soterrar fins a la seva desembocadura al Ter, ajuntant-se prèviament amb la riera d'en Xuncla.

En aquest tram del Torrent de Can Guilanna hi ha infraestructures que podrien resultar obstruïdes per aquesta vegetació en cas de creixuda important del riu.

La finalitat de l'actuació és la reduir el risc hidrològic, amb retirada de part de la vegetació existent que pot obstaculitzar el flux de l'aigua en les infraestructures existents.

Qualificació sòl (<https://sig.gencat.cat/visors/hipermapa.html>)





Ajuntament de Sarrià de Ter

L'àmbit d'actuació transcorre principalment per zones residencials, habitatges aïllats o adossats, sistemes d'equipaments esportius i socio-culturals, zona d'industrials i algun espai lliure públic. Tota la trama és urbana a ambdós costats de la llera.

Com a infraestructures existents a l'entorn de l'actuació trobem el Pont de la carretera de Sarrià de Dalt i els trams canalitzats del Torrent.

L'entorn no pertany a cap espai protegit i d'interès.

Àrees d'Interès Faunístic i Florístic a l'entorn de l'actuació



L'àmbit d'actuació no està inclosa dins de cap àrea d'interès faunístic i florístic però sí es troba a prop d'una d'elles, concretament la 1320. Les espècies d'especial interès són el barb de muntanya i la llúdriga. Tanmateix, la conca del Ter aplica el Pla de Gestió de l'Anguila



3.- MODIFICACIONS DE L'ÀMBIT

En cas de modificacions seran d'aplicació els mateixos preus unitaris i les revisions que puguin correspondre en aplicació del contracte vigent.

Aquestes modificacions seran assumides pel contractista amb les úniques limitacions que es dedueixin de la directa aplicació de la legislació contractual.

El contractista no tindrà dret a presentar factura, ni a percebre cap quantitat per treballs no realitzats.

En els casos d'impossibilitat material de la realització de treballs programats, per causes de temporals de pluja, altres causes naturals o meteorològiques, o per instruccions directes de l'administració, no es presentarà la factura i en tot cas el contractista podrà percebre l'import corresponent al benefici industrial dels treballs no executats.

Així mateix, per actuacions d'altres administracions a la zona considerada de domini públic hidràulic, s'aplicarà el mateix criteri descrit anteriorment.

4.- ORGANITZACIÓ, PROGRAMACIÓ I DIRECCIÓ

En aquest apartat es descriuen les diferents actuacions proposades per al manteniment.

4.1.- Execució de rampa d'accés a la llera per la maquinària

No es preveu cap implementació de rampes, existeixen accessos adequats per a realitzar les tasques.



Ortofotomapa amb l'àmbit d'actuació i accessos existents (polígon color rosa).

4.2.- Desbrossada

S'estassarà selectivament el matoll present a la superfície d'actuació definida al projecte, no havent de realitzar en aquest treballs en tota la zona susceptible d'actuació, ja que hi ha zones on no és necessari fer una actuació d'aquest tipus. Les zones d'actuació es determinen a l'apartat 6 "Plànols de proposta d'actuacions".

Respectar la flora autòctona presents en els sectors d'actuació.
Amidaments: 2510 m²

4.3.- Eliminació de la canya (Arundo donax)

Es controlaran les formacions de canya (*Arundo donax*) i de bambú de la terrassa d'inundació, per a la qual cosa es realitzarà una tala de la part aèria i la posterior aplicació de cobertura biodegradable durant diversos mesos per a l'eliminació de canya i de bambú. Posteriorment es plantaran les superfícies un cop transcorregut el suficient temps com per evitar rebrots de canya i bambú.



Ajuntament de Sarrià de Ter

Amidaments:

- Canya americana: 8 rodals (776 m2 aprox.)
- Bambú: 2 rodals (195 m2 aprox.)

4.4.- Eliminació d'espècies exòtiques arbustives o herbàcies

Existeixen petits focus d'espècies exòtiques invasores arbustives dins de l'àmbit d'actuació que cal controlar i/o erradicar. Aquestes espècies són:

- L'Atzavara (Agave americana)
- Vinya verge (Parthenocissus quinquefolia)
- Plomall de la Pampa (Cortaderia selloana)

Algunes són espècies incloses al "Catálogo de especies exóticas invasoras", establert pel Real Decreto 1628/2011, de 14 de novembre, que cal tenir presents i preveure la seva eliminació o control.

Pel control de l'atzavara es realitzaran els treballs seguint el protocol de control químic de l'atzavara de la Diputació de Girona, disponible a:

<https://www.ddgi.cat/web/document/3190>

El control del Plomall de la Pampa seguint:

<https://www.ddgi.cat/web/document/3188>

Posteriorment, passats uns mesos del tractament, es revisarà l'àrea tractada per tal d'actuar sobre els rebrots i plançons que restin o sorgits del banc de llavors del sòl.

L'actuació a realitzar sobre la vinya verge és la retirada de la planta enfiladissa en la seva totalitat de les zones detectades amb mitjans manuals i/o mecànics.

La gestió de les restes no comportarà la dispersió de propàguls, llavors o d'altres parts de les plantes que puguin suposar un risc de propagació.

Amidaments:



Ajuntament de Sarrià de Ter

- Atzavara: 3 peus (9 m2 aprox.)
- Vinya verge: 3 rodals localitzats (300 m2 aprox.)
- Plomall de la Pampa: 1 peu (4 m2 aprox.)

4.5.- Eliminació de peus arboris d'espècies invasores amb tractament químic

S'ha detectat la presència de vegetació arbòria invasora (ailant, falsa acàcia i troana) amb un alt poder colonitzador la qual pot anar desplaçant la vegetació autòctona de la zona, amb la conseqüent pèrdua de qualitat ambiental de l'hàbitat, reduint-ne la diversitat ecològica i perjudicant greument a la fauna, poc adaptada a les condicions dels espais fluvials degradats. En aquest sentit: S'efectuarà una aplicació per injecció d'herbicides sistèmics i/o tala arreu de tots els exemplars de peus d'arbres d'espècies exòtiques presents a l'àmbit d'actuació.

Caldrà preveure la progressiva eliminació dels peus d'espècies exòtiques invasores incloses al "Catálogo de especies exóticas invasoras", establert pel Real Decreto 1628/2011, de 14 de novembre. A nivell d'espècies cal tenir especial atenció a els ailants (*Ailanthus altissima*). A nivell de peus individuals cal tenir especial atenció als peus femenins d'ailant, els quals s'hauran d'anar eliminant progressivament.

Control d'ailant:

Es tractaran els peus de la planta, mitjançant tractament fitosanitari localitzat, quan aquesta està vegetant, entre els mesos de maig a juny o bé de setembre a octubre. Caldrà esperar uns mesos a tallar-los, si la DT considera que s'han d'eliminar les restes vegetals.

Els treballs de control d'ailant en l'àmbit d'actuació, inclouen treballs previs de desbrossada per a facilitar l'accés als peus a tractar. El tractament dels



Ajuntament de Sarrià de Ter

ailants es realitzarà seguint el protocol de control químic de l'ailant de la Diputació de Girona, disponible a:

<http://www.ddgi.cat/web/document/3187>

Posteriorment, passats uns mesos del tractament, es revisarà l'àrea tractada per tal d'actuar sobre els rebrots i plançons que restin, i es tallaran els arbres morts i es trossejaran i retiraran de la llera.

Resum dels treballs:

1. Desbrossada prèvia, en cas de ser necessari.
2. Aplicació del tractament de control químic mitjançant perforacions en el tronc de l'arbre seguint el protocol establert.
3. Tala controlada dels peus, un cop el tractament hagi produït efecte, i gestió de residus.
4. Manteniment de rebrots existents

Per les altres espècies se seguirà el protocol d'espècies rebrotadores de soca:

https://www.consorcidelter.cat/fitxer/4240/final_report_RIPARIATER.pdf

O seguint les millores tècniques i científiques disponibles en el moment d'execució de les actuacions. Qualsevol canvi de protocol o de metodologia ha de ser aprovat i justificat per la DT abans de realitzar-se.

Amidaments:

Espècie	Classe diamètrica									Alçada màxima	Total
	Rodal peus menors	5	10	15	20	25	30	35	40		
Falsa acàcia	3	8	7	13	12	8	1	2	4	18	55
Ailant	4	5	2	8	-	4	-	-	-	12	19
Troana	-	-	-	-	-	1	-	-	-	10	1



4.6.- Eliminació d'arbres de creixement ràpid

En aquest sector es troben espècies arbòries i arbustives de creixement ràpid, algunes d'elles exòtiques, com el lledoner, la palmera, el plàtan, l'eucaliptus, la catalpa, el pollancre, etc. Alguns peus es troben mal formats, morts en peu, moribunds, ofegats per l'heura o bé els hi cal una poda alta. Les espècies arbòries de creixement ràpid (pollancre, plàtan, eucaliptus, etc) que no estan catalogades com a espècies invasores però que en aquest hàbitat concret, actuen com a tal, ja que ocasionen pèrdues de sòl, taps per caigudes dins del curs d'aigua de la llera i desplacen les espècies autòctones seran els primers peus a aclarir. En aquest sentit, es respectaran tots els exemplars d'àlber i altres espècies autòctones, llevat que sigui estrictament necessari per l'adequada gestió forestal i/o es tracti d'exemplars o peus caiguts o instal·lats dins la pròpia llera i puguin obstaculitzar el pas de l'aigua en cas de revinguda.

El risc de caiguda sobre equipaments, habitatges, infraestructures i a la llera del torrent d'alguns peus d'aquestes espècies és important i cal preveure la seva retirada.

Els treballs silvícoles a realitzar serien:

- Retirada d'espècies al·lòctones i ornamentals, vius, morts i moribunds mitjançant la tallada arreu i/o la selecció de tanys.
- Poda en alçada de peus autòctons i retirada d'heura per evitar ofegament de l'individu.

A les zones d'influència d'infraestructures es realitzarà una tala arreu de tots els exemplars presents, assegurant la presència d'un exemplar d'espècies autòctones en un marc de 3,00x3,00m per a les espècies arbustives. En els 10,00m situats immediatament aigües amunt i avall dels ponts i soterraments es realitzarà una tala i desbrossada arreu de vegetació, per tal de mantenir la secció hidràulica del pont operativa.



Amidaments:

Espècie	Classe diamètrica																			Alçada màxima	Total			
	Altres	10	15	20	25	30	35	40	45	50	55	60	65	70	75	80	85	90	95			100	110	115
Plàtan	-	-	-	-	4	3	2	3	1	1	-	2	-	-	-	-	-	-	-	-	-	-	22	16
Eucaliptus	-	-	-	-	-	-	1*	1*	-	-	-	-	-	-	-	1*	-	1*	1*	1	-	1	40	7
Lledoner	-	-	-	1	-	-	-	-	-	-	-	-	-	-	-	-	-	-	-	-	-	-	7	1
Pollancre	1b/1c	-	-	-	1*	1*	1*	3*	1*	2*	-	2*	-	-	1*	-	-	1*	-	-	-	-	35	15
Catalpa	-	2	-	-	-	1	-	-	-	-	-	-	-	-	-	-	-	-	-	-	-	-	6	3
Pruner	1b	1*	-	-	-	-	-	-	-	-	-	-	-	-	-	-	-	-	-	-	-	-	4	2
Alber	3a	-	-	-	-	1b	-	1b	-	2b	-	-	-	-	-	-	-	-	-	-	-	-	25	7

On, (*). Mort en peu o moribund; (a). Retirada heura i poda; (b). Selecció de tanys i poda; (c). Tronc

4.7.- Retirada de cúmuls de troncs i branques

Es netejarà la zona de residus vegetals: brossa, troncs i rabasses arrossegats pel corrent, troncs morts i peus caiguts o a punt de caure. Les restes existents o generades amb els treballs d'estassada selectiva i d'aclarida i/o selecció de tanys i poda, seran eliminades de la llera, per tal d'evitar taps de vegetació quan hi hagi riuades i per evitar també que aquestes restes quedin dins de l'aigua i la deixin sense oxigenació. Les restes vegetals es trossejaran i es deixaran dipositades a llocs accessibles per al seu aprofitament com a biomassa.

Es netejarà la zona de residus no vegetals (somiers, llaunes, plàstics, vidres, etc.) els quals es gestionaran en instal·lacions autoritzades per l'Agència de Residus de Catalunya, d'acord amb el Text refós de la Llei reguladora dels residus de Catalunya, aprovat pel Decret Legislatiu 1/2009 de 21 de juliol, modificat per la Llei 9/2011 de 29 de desembre, de promoció de l'activitat econòmica.



4.8.- Potenciació de la vegetació autòctona

Es procedirà a la repoblació amb vegetació arbòria i arbustiva de la zona, a les àrees degradades per tal d'afavorir una ràpida recuperació de l'hàbitat, permeten poder recuperar la vegetació climàtica.

Aquesta repoblació tindrà un marc de plantació dens per evitar la proliferació d'espècies exòtiques.

Amidaments:

Sectors	1	2	3	4	5	6	7	8	9	10	11	12	13	14	Total
Superfície (m ²)	54	78	61	28	5	66	46	7	75	50	11	65	43	74	813

Les espècies a emprar seran:

- Vegetació arbòria: Vern (*Alnus glutinosa*), Freixe de fulla petita (*Fraxinus angustifolia*), Àlber (*Populus alba*), Salze blanc (*Salix alba*), etc.
- Vegetació arbustiva: Salze (*Salix atrocinera*, etc.), Saüc (*Sambucus nigra*), Evònim (*Euonymus europaeus*), etc.

5.- TERMINI D'EXECUCIÓ

El termini per l'execució de les prestació dels treballs és de dos mesos havent de finalitzar les tasques abans del mes de març de 2026.

Els terminis d'execució dels treballs es determinaran segons el calendari establert en les autoritzacions i informes de les autoritats competents.



6.- CONDICIONS DEL PROCÉS D'EXECUCIÓ

6.1.-Injecció de producte Herbicida

S'ha d'evitar que aquest producte entri en contacte amb la pell, els ulls o les vies respiratòries.

S'ha d'anar protegit amb guants i, si l'aplicació és per sobre del cap, amb careta.

S'ha d'utilitzar sempre que sigui possible, productes de categoria poc tòxica i seguint les indicacions de les Estacions d'Avisos Agrícoles.

S'ha de llegir amb atenció les indicacions d'ús que figuren a les etiquetes dels envasos.

L'obertura d'envasos i la manipulació dels productes, cal fer-les a l'aire lliure o en locals molt ventilats.

S'ha d'utilitzar roba especial i els estris utilitzar-los únicament per aquest ús.

En casos d'intoxicació és molt important acudir al metge i facilitar-li un envàs del producte amb etiqueta.

S'ha d'aplicar a primera hora del matí o al final de la tarda. El producte no s'ha d'aplicar a ple sol o amb vent.

No s'ha d'aplicar el tractament sobre arbusts, arbres fruiters i plantes quan estiguin en època de floració.

En època de floració no s'han d'utilitzar productes perillosos per a les abelles.

6.2.-Tala d'arbres

S'han de protegir els elements vegetals d'interès i els elements de servei públic que puguin resultar afectats per les actuacions.



Els treballs s'han de fer de manera que molestin el mínim als possibles afectats.

No s'ha de treballar amb pluja, neu o vent superior als 60 km/h.

7.- OBLIGACIONS DEL CONTRACTISTA

Visitar la zona de les actuacions prèviament a la presentació del pressupost.

Designar un/a responsable per dur a terme la funció de coordinació i seguiment del servei.

Disposar del personal i equips, eines i materials necessaris per al correcte desenvolupament del contracte. El personal haurà de ser l'idoni en titulació i experiència per a la bona marxa dels treballs i la responsabilitat requerida. Per acreditar la solvència tècnica i professional, d'acord amb l'article 90 de la LCSP, les empreses licitadores hauran de declarar la relació dels principals serveis o treballs efectuats de la mateixa naturalesa que els que constitueixen l'objecte del contracte.

Respectar les condicions establertes en les autoritzacions i informes de les autoritats competents.

Es prendran mesures per tal d'evitar l'arrossegament de materials per les aigües i es tindrà especial cura per què no puguin arribar al corrent d'aigua productes contaminants, com olis, grasses, combustible, etc. de la maquinària utilitzada en els treballs, aïllant i netejant la zona al realitzar i acabar els treballs.

Es prohibeix la instal·lació de maquinària i instal·lacions permanents a la llera, cada final de jornada laboral es retiraran tots els materials i maquinària de la llera i de dins l'illa.

Un cop finalitzada l'actuació es procedirà al sanejament, neteja de l'àrea de treball, i es retiraran tots els elements instal·lats per a l'execució de l'obra.



Ajuntament de Sarrià de Ter

El residus generats seran transportats fora de la zona inundable i es gestionaran en instal·lacions autoritzades per l'Agència de Residus de Catalunya en compliment de la normativa vigent a Catalunya en la matèria, el Decret Legislatiu 1/2009 de 21 de juliol pel que s'aprova el text refós de la llei reguladora dels residus.

L'empresa licitadora s'encarregarà de gestionar tots els permisos necessaris per a dur a terme els treballs de crema si s'escau.

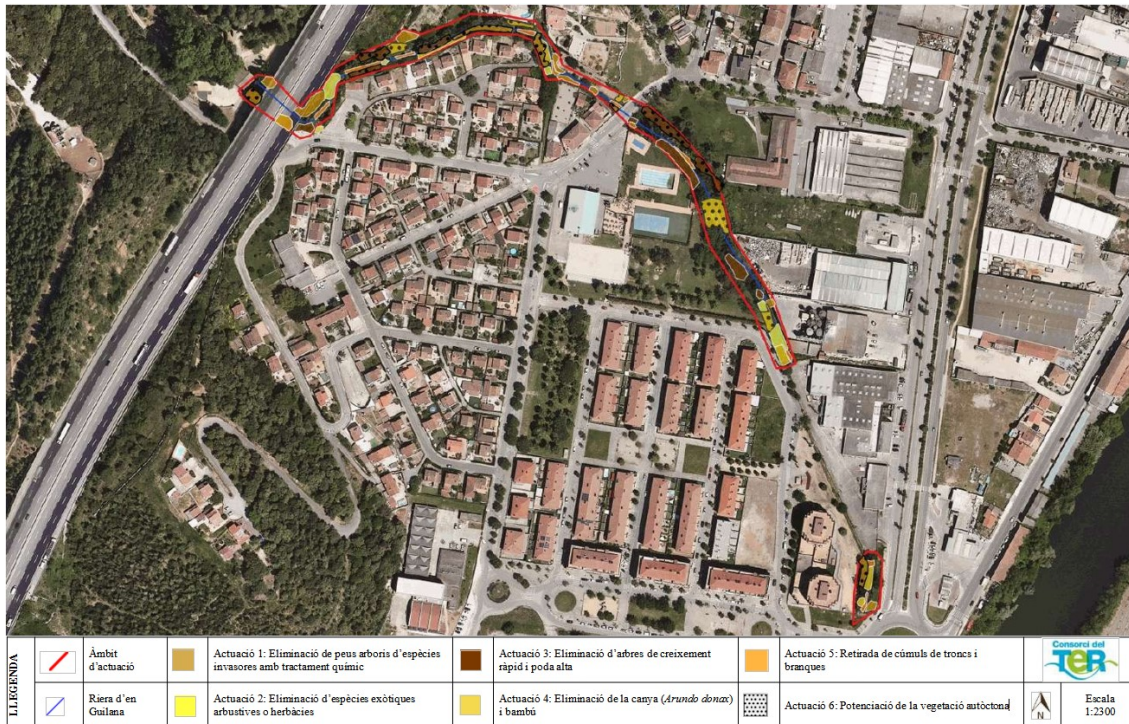
S'estableixen reunions de treball periòdiques entre l'empresa adjudicatària del contracte (amb els responsables tècnics de l'execució dels treballs) i l'equip tècnic que designi el Consorci del Ter. En les reunions s'establiran les pautes pel correcte desenvolupament dels treballs descrits al PPT i per al seguiment de la qualitat dels resultats obtinguts. En aquestes reunions serà necessària la presència de la persona encarregada de la direcció dels treballs.

8.- OMISSIONS

Les omissions de descripció o detall operatiu en els plecs de condicions reguladors del contracte que siguin necessàries per a dur a terme els treballs objecte del contracte, no eximeixen al contractista de l'execució dels mateixos en els termes de bon ofici.



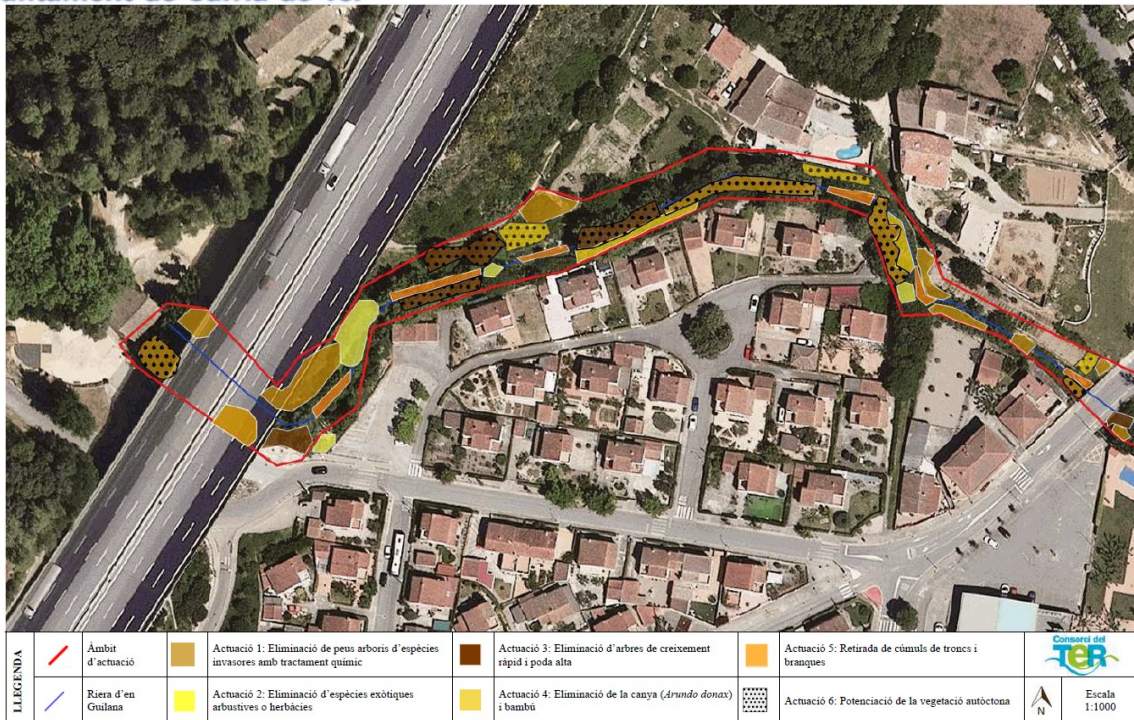
9.- PLÀNOL PROPOSTA ACTUACIONS



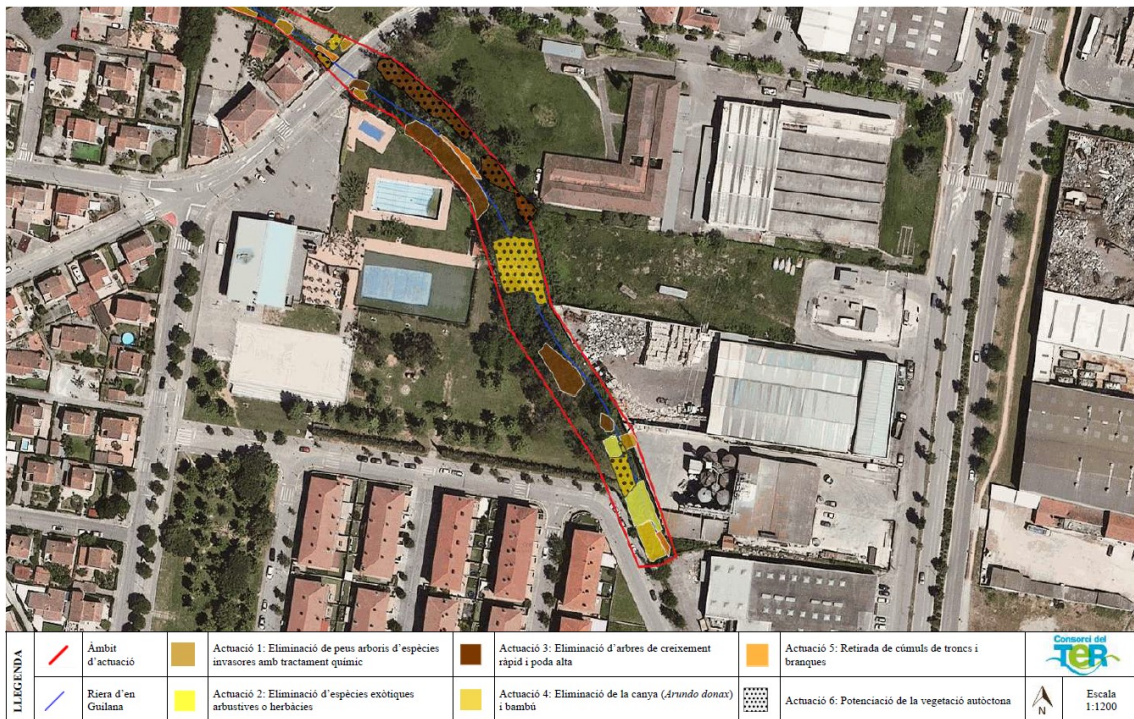
Ortofotomapa general de l'àmbit d'actuació i proposta d'actuacions.



Ajuntament de Sarrià de Ter



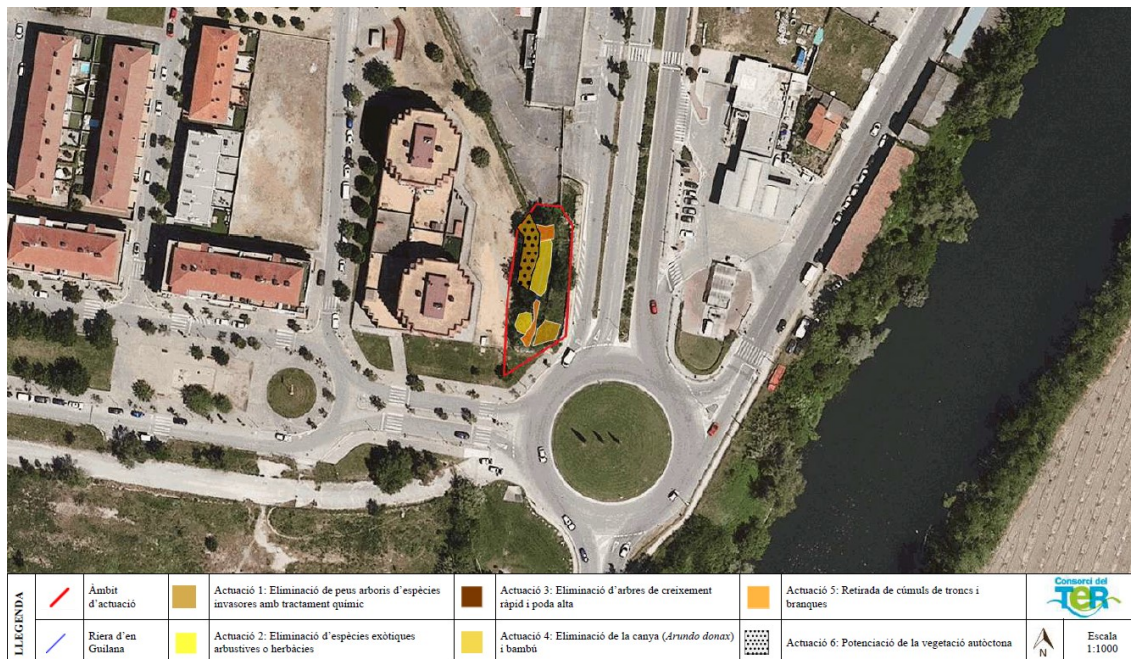
Ortofotomapa ampliat de l'àmbit d'actuació del tram des del pont de l'autopista fins el pont de la carretera de Sarrià de Dalt i detall de les propostes d'actuacions.



Ortofotomapa ampliat de l'àmbit d'actuació del tram des del pont de la carretera de Sarrià de Dalt fins la primera entrada subterrània del torrent i detall de les propostes d'actuacions.



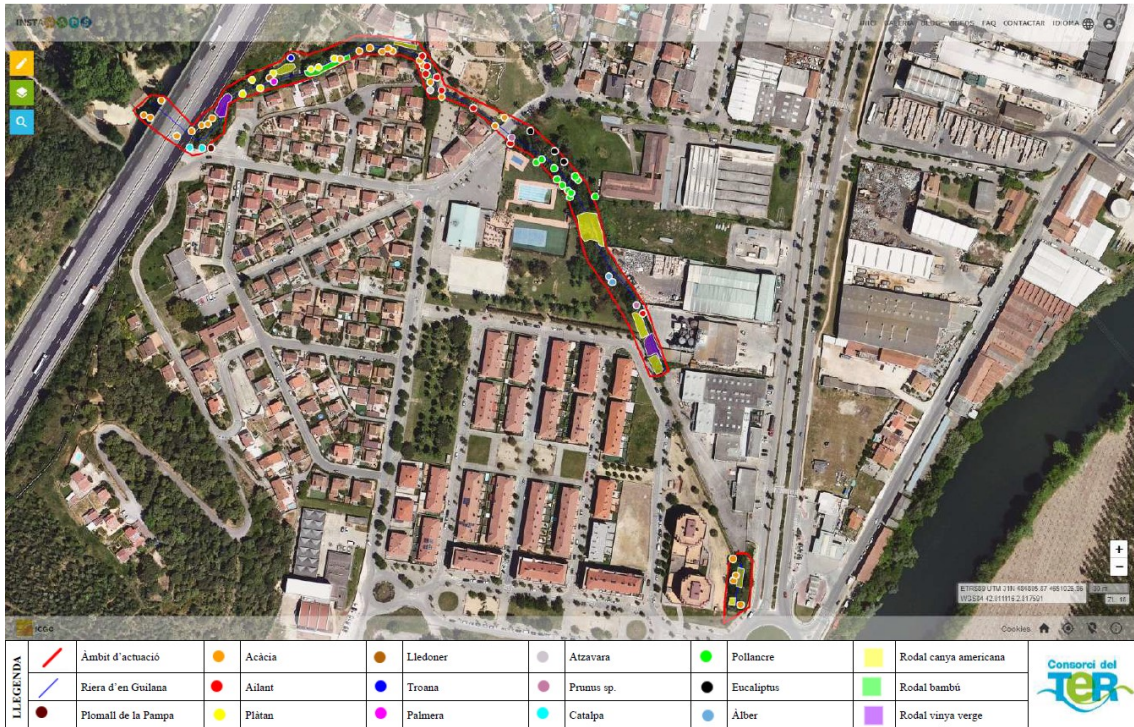
Ajuntament de Sarrià de Ter



Ortofotomapa ampliat de l'àmbit d'actuació del tram des del la sortida del primer pas subterrani del torrent fins la segona entrada subterrània i detall de les propostes d'actuacions



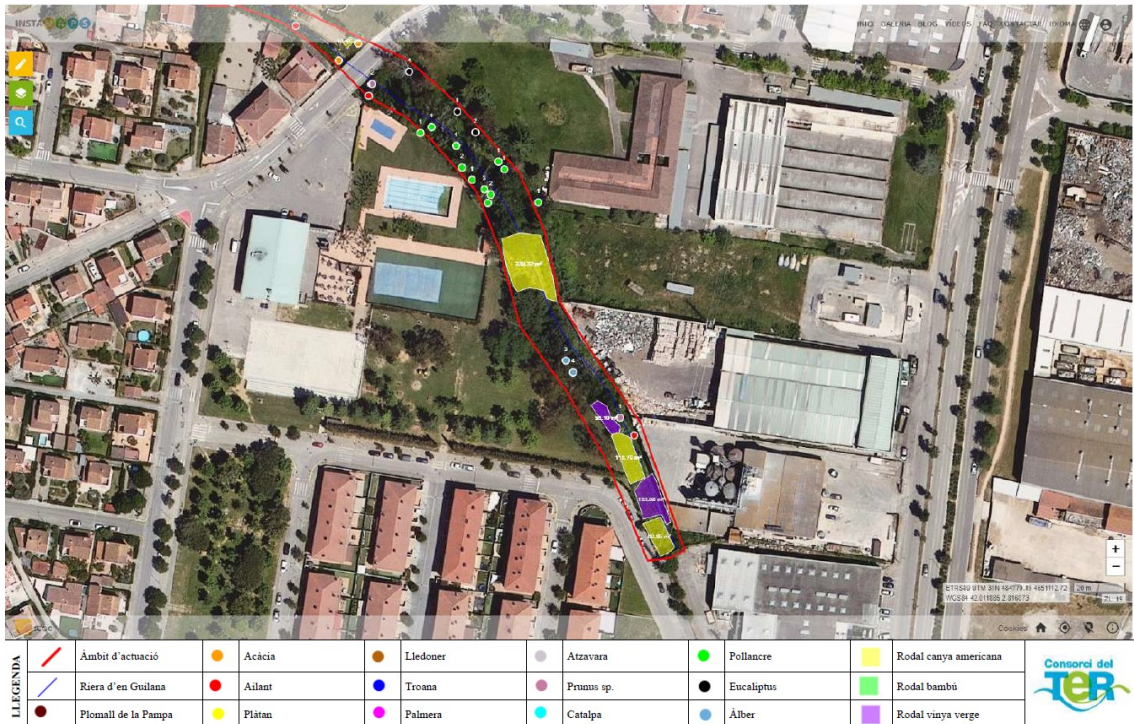
Ortofotomapa general de l'àmbit d'actuació i sectors destacats de desbrossada selectiva de matoll.



Ortofotomapa general de l'àmbit d'actuació i localitzacions de la flora exòtica i invasora.



Ortofotomapa ampliat de l'àmbit d'actuació del tram des del pont de l'autopista fins el pont de la carretera de Sarrià de Dalt i detall peu a peu de la flora exòtica i invasora existent junt amb amidaments aproximats



Ortofotomapa ampliada de l'àmbit d'actuació del tram des de la sortida del primer pas subterrani del torrent fins la segona entrada subterrània i detall peu a peu de la flora exòtica i invasora existent junt amb amidaments aproximats.



Ajuntament de Sarrià de Ter

10.- IMATGES





Ajuntament de Sarrià de Ter





Ajuntament de Sarrià de Ter





11.- TAULES D'AMIDAMENTS

Espècie		Estat	Unitats	Classe diamètrica	Alçada	ETRS89_X	ETRS89_Y
<i>Platanus orientalis</i>	Plàtan	Viu	1	30	16	484465.74	4651233.29
<i>Platanus orientalis</i>	Plàtan	Viu	1	45	20	484500.52	4651235.44
<i>Platanus orientalis</i>	Plàtan	Viu	1	40	20	484452.47	4651222.22
<i>Platanus orientalis</i>	Plàtan	Viu	1	40	20	484452.47	4651222.22
<i>Platanus orientalis</i>	Plàtan	Viu	1	40	20	484452.47	4651222.22
<i>Platanus orientalis</i>	Plàtan	Viu	1	50	21	484513.78	4651243.18
<i>Platanus orientalis</i>	Plàtan	Viu	1	35	20	484452.47	4651222.22
<i>Platanus orientalis</i>	Plàtan	Viu	1	25	16	484452.47	4651222.22
<i>Platanus orientalis</i>	Plàtan	Viu	1	25	16	484452.47	4651222.22
<i>Platanus orientalis</i>	Plàtan	Viu	1	25	16	484452.47	4651222.22
<i>Platanus orientalis</i>	Plàtan	Viu	1	25	16	484452.47	4651222.22
<i>Platanus orientalis</i>	Plàtan	Viu	1	30	18	484452.47	4651222.22
<i>Platanus orientalis</i>	Plàtan	Viu	1	30	18	484452.47	4651222.22
<i>Platanus orientalis</i>	Plàtan	Viu	1	35	18	484452.47	4651222.22
<i>Platanus orientalis</i>	Plàtan	Viu	1	60	22	484494.73	4651236.56
<i>Platanus orientalis</i>	Plàtan	Viu	1	60	22	484494.73	4651236.56
<i>Robinia pseudoacacia</i>	Falsa acàcia	Viu	1	40	16	484530.36	4651250.92
<i>Robinia pseudoacacia</i>	Falsa acàcia	Viu	1	20	8	484810.22	4650860.60
<i>Robinia pseudoacacia</i>	Falsa acàcia	Viu	1	15	8	484806.85	4650832.85
<i>Robinia pseudoacacia</i>	Falsa acàcia	Viu	1	5	5	484541.13	4651252.00
<i>Robinia pseudoacacia</i>	Falsa acàcia	Viu	1	5	5	484541.13	4651252.00
<i>Robinia pseudoacacia</i>	Falsa acàcia	Viu	1	5	5	484541.13	4651252.00
<i>Robinia pseudoacacia</i>	Falsa acàcia	Viu	1	30	15	484541.13	4651252.00
<i>Robinia pseudoacacia</i>	Falsa acàcia	Plançoneda al voltant	1	40	15	484810.23	4650866.15
<i>Robinia pseudoacacia</i>	Falsa acàcia	Plançoneda al voltant	1	25	10	484810.23	4650866.15
<i>Robinia pseudoacacia</i>	Falsa acàcia	Viu	1	20	15	-	-
<i>Robinia pseudoacacia</i>	Falsa acàcia	Viu	1	20	15	-	-
<i>Robinia pseudoacacia</i>	Falsa acàcia	Viu	1	20	12	-	-
<i>Robinia pseudoacacia</i>	Falsa acàcia	Viu	1	10	6	-	-
<i>Robinia pseudoacacia</i>	Falsa acàcia	Viu	1	5	3	484806.93	4650870.60
<i>Robinia pseudoacacia</i>	Falsa acàcia	Viu	1	15	12	-	-
<i>Robinia pseudoacacia</i>	Falsa acàcia	Viu	1	15	12	-	-
<i>Robinia pseudoacacia</i>	Falsa acàcia	Viu	1	10	8	-	-



Ajuntament de Sarrià de Ter

<i>Robinia pseudoacacia</i>	Falsa acàcia	Viu	1	10	8	-	-
<i>Robinia pseudoacacia</i>	Falsa acàcia	Viu	1	25	15	484551.06	4651248.65
<i>Robinia pseudoacacia</i>	Falsa acàcia	Viu	1	25	15	484551.06	4651248.65
<i>Robinia pseudoacacia</i>	Falsa acàcia	Viu	1	20	12	484551.06	4651248.65
<i>Robinia pseudoacacia</i>	Falsa acàcia	Viu	1	20	12	484551.06	4651248.65
<i>Robinia pseudoacacia</i>	Falsa acàcia	Viu	1	20	12	484551.06	4651248.65
<i>Robinia pseudoacacia</i>	Falsa acàcia	Viu	1	15	10	484551.06	4651248.65
<i>Robinia pseudoacacia</i>	Falsa acàcia	Viu	1	15	10	484551.06	4651248.65
<i>Robinia pseudoacacia</i>	Falsa acàcia	Viu	1	15	8	484517.92	4651240.95
<i>Robinia pseudoacacia</i>	Falsa acàcia	Viu	1	25	12	484517.92	4651240.95
<i>Robinia pseudoacacia</i>	Falsa acàcia	Viu	1	40	15	484517.92	4651240.95
<i>Robinia pseudoacacia</i>	Falsa acàcia	Rebrots voltants pont	-	-	-	484639.53	4651190.72
<i>Robinia pseudoacacia</i>	Falsa acàcia	Plançoneda	8	-	-	-	-
<i>Robinia pseudoacacia</i>	Falsa acàcia	Viu	1	25	12	484583.32	4651233.04
<i>Robinia pseudoacacia</i>	Falsa acàcia	Viu	1	15	10	484583.32	4651233.04
<i>Robinia pseudoacacia</i>	Falsa acàcia	Viu	1	15	6	-	-
<i>Robinia pseudoacacia</i>	Falsa acàcia	Viu	1	35	15	484582.50	4651238.59
<i>Robinia pseudoacacia</i>	Falsa acàcia	Viu	1	35	15	484582.50	4651238.59
<i>Robinia pseudoacacia</i>	Falsa acàcia	Viu	1	10	4	-	-
<i>Robinia pseudoacacia</i>	Falsa acàcia	Viu	1	5	3	-	-
<i>Robinia pseudoacacia</i>	Falsa acàcia	Viu	1	20	15	-	-
<i>Robinia pseudoacacia</i>	Falsa acàcia	Viu	1	25	16	484555.20	4651251.97
<i>Robinia pseudoacacia</i>	Falsa acàcia	Viu	1	40	18	484555.20	4651251.97
<i>Robinia pseudoacacia</i>	Falsa acàcia	Viu	1	10	6	484589.08	4651218.59
<i>Robinia pseudoacacia</i>	Falsa acàcia	Rebrots de soca	1	5	4	-	-
<i>Robinia pseudoacacia</i>	Falsa acàcia	Rebrots de soca	1	5	4	-	-
<i>Robinia pseudoacacia</i>	Falsa acàcia	Rebrots de soca	1	5	4	-	-
<i>Robinia pseudoacacia</i>	Falsa acàcia	Viu	1	15	8	-	-
<i>Robinia pseudoacacia</i>	Falsa acàcia	Viu	1	10	4	-	-
<i>Robinia pseudoacacia</i>	Falsa acàcia	Viu	1	20	10	484591.55	4651214.14
<i>Robinia pseudoacacia</i>	Falsa acàcia	Viu	1	20	10	484591.55	4651214.14
<i>Robinia pseudoacacia</i>	Falsa acàcia	Viu	1	20	10	484591.55	4651214.14
<i>Robinia pseudoacacia</i>	Falsa acàcia	Viu	1	20	10	484591.55	4651214.14
<i>Robinia pseudoacacia</i>	Falsa acàcia	Viu	1	15	8	484591.55	4651214.14
<i>Robinia pseudoacacia</i>	Falsa acàcia	Viu	1	15	8	484591.55	4651214.14



Ajuntament de Sarrià de Ter

<i>Robinia pseudoacacia</i>	Falsa acàcia	Viu	1	15	8	484591.55	4651214.14
<i>Robinia pseudoacacia</i>	Falsa acàcia	Viu	1	10	6	484591.55	4651214.14
<i>Robinia pseudoacacia</i>	Falsa acàcia	Viu	1	15	10	484555.20	4651251.97
<i>Robinia pseudoacacia</i>	Falsa acàcia	Viu	1	25	15	484555.20	4651251.97
<i>Robinia pseudoacacia</i>	Falsa acàcia	Viu	1	25	15	484555.20	4651251.97
<i>Robinia pseudoacacia</i>	Falsa acàcia	Rebrots	-	-	-	-	-
<i>Celtis australis</i>	Lledoner	Peu mal format	1	20	7	484466.56	4651231.07
<i>Palmera sp.</i>	Palmera	Viu	1	15	4	484465.74	4651233.29
<i>Ligustrum lucidum</i>	Troana	Viu	1	25	10	484481.48	4651238.81
<i>Ailanthus altissima</i>	Ailant	Peus menors	6	-	-	484591.55	4651214.14
<i>Ailanthus altissima</i>	Ailant	Viu	1	5	2	484591.57	4651223.03
<i>Ailanthus altissima</i>	Ailant	Viu	1	5	2	484591.57	4651223.03
<i>Ailanthus altissima</i>	Ailant	Viu	1	5	2	484591.57	4651223.03
<i>Ailanthus altissima</i>	Ailant	Viu	1	5	2	484591.57	4651223.03
<i>Ailanthus altissima</i>	Ailant	Viu	1	5	2	484591.57	4651223.03
<i>Ailanthus altissima</i>	Ailant	Plançoneda	35	-	-	484579.20	4651241.93
<i>Ailanthus altissima</i>	Ailant	Viu	1	15	8	484592.41	4651228.58
<i>Ailanthus altissima</i>	Ailant	Viu	1	15	8	484592.41	4651228.58
<i>Ailanthus altissima</i>	Ailant	Viu	1	15	8	484592.41	4651228.58
<i>Ailanthus altissima</i>	Ailant	Viu	1	15	8	484592.41	4651228.58
<i>Ailanthus altissima</i>	Ailant	Viu	1	15	8	484592.41	4651228.58
<i>Ailanthus altissima</i>	Ailant	Viu	1	15	8	484592.41	4651228.58
<i>Ailanthus altissima</i>	Ailant	Viu	1	15	8	484592.41	4651228.58
<i>Ailanthus altissima</i>	Ailant	Viu	1	15	8	484592.41	4651228.58
<i>Ailanthus altissima</i>	Ailant	Viu	1	15	8	484592.41	4651228.58
<i>Ailanthus altissima</i>	Ailant	Viu	1	25	12	484592.41	4651228.58
<i>Ailanthus altissima</i>	Ailant	Viu	1	25	12	484592.41	4651228.58
<i>Ailanthus altissima</i>	Ailant	Viu	1	25	12	484592.41	4651228.58
<i>Ailanthus altissima</i>	Ailant	Viu	1	25	12	484592.41	4651228.58
<i>Ailanthus altissima</i>	Ailant	Viu	1	25	12	484592.41	4651228.58
<i>Ailanthus altissima</i>	Ailant	Peus joves	6	-	-	484639.53	4651190.72
<i>Ailanthus altissima</i>	Ailant	Viu	1	10	4	484742.72	4651047.27
<i>Ailanthus altissima</i>	Ailant	Plançoneda al voltant	1	10	5	484583.32	4651233.04
<i>Ailanthus altissima</i>	Ailant	Peus menors	5	-	-	484645.29	4651172.95
<i>Agave americana</i>	Atzavara	Peus petits	3	-	-	484591.55	4651214.14
<i>Prunus sp.</i>	Pruner	Poda	2	-	-	484645.29	4651172.95
<i>Prunus sp.</i>	Pruner	Mort	1	10	4	484741.91	4651052.83
<i>Populus nigra</i>	Pollancre	Moribund	1	25	15	484685.79	4651141.77



Ajuntament de Sarrià de Ter

<i>Populus nigra</i>	Pollancre	Mort	1	60	30	484666.79	4651159.58
<i>Populus nigra</i>	Pollancre	Retirar heura	1	-	-	484710.62	4651133.94
<i>Populus nigra</i>	Pollancre	Mort	1	45	32	484682.49	4651147.33
<i>Populus nigra</i>	Pollancre	Mort	1	40	10	484682.49	4651147.33
<i>Populus nigra</i>	Pollancre	Moribund	1	30	18	484703.21	4651155.06
<i>Populus nigra</i>	Pollancre	Tronc	1	40	10	484677.53	4651150.67
<i>Populus nigra</i>	Pollancre	Mort	1	75	8	484690.75	4651138.43
<i>Populus nigra</i>	Pollancre	Mort	1	35	6	484690.75	4651138.43
<i>Populus nigra</i>	Pollancre	Moribund	1	40	20	484690.75	4651138.43
<i>Populus nigra</i>	Pollancre	Mort	1	60	20	484691.57	4651133.99
<i>Populus nigra</i>	Pollancre	Moribund	1	50	30	484666.79	4651159.58
<i>Populus nigra</i>	Pollancre	Moribund	1	90	35	484697.42	4651158.40
<i>Populus nigra</i>	Pollancre	Mort bifurcat	1	40	18	484691.57	4651133.99
<i>Populus nigra</i>	Pollancre	Mort bifurcat	1	50	22	484691.57	4651133.99
<i>Populus alba</i>	Alber	Retirar heura i poda	1	-	-	484721.25	4651073.97
<i>Populus alba</i>	Alber	Retirar heura i poda	1	-	-	484721.25	4651073.97
<i>Populus alba</i>	Alber	Retirar heura i poda	1	-	-	484721.25	4651073.97
<i>Populus alba</i>	Alber	Selecció tanys i poda	1	50	25	484723.73	4651069.52
<i>Populus alba</i>	Alber	Selecció tanys i poda	1	50	25	484723.73	4651069.52
<i>Populus alba</i>	Alber	Selecció tanys i poda	1	40	25	484723.73	4651069.52
<i>Populus alba</i>	Alber	Selecció tanys i poda	1	30	20	484723.73	4651069.52
<i>Eucalyptus</i>	Eucaliptus	Moribund	1	90	10	484666.87	4651199.55
<i>Eucalyptus</i>	Eucaliptus	Mort	1	80	15	484666.87	4651199.55
<i>Eucalyptus</i>	Eucaliptus	Mort	1	40	12	484666.87	4651199.55
<i>Eucalyptus</i>	Eucaliptus	Moribund	1	95	25	484666.87	4651199.55
<i>Eucalyptus</i>	Eucaliptus	Viu	1	100	35	484692.48	4651170.62
<i>Eucalyptus</i>	Eucaliptus	Viu	1	115	40	484692.48	4651170.62
<i>Eucalyptus</i>	Eucaliptus	Mort	1	35	20	484687.51	4651171.74
<i>Catalpa speciosa</i>	Catalpa	Bifurcat	1	30	6	4201241	281177
<i>Catalpa speciosa</i>	Catalpa	Viu	1	10	4	4201241	281166



Ajuntament de Sarrià de Ter

<i>Catalpa speciosa</i>	Catalpa	Viu	1	10	4	4201241	281166
<i>Cortaderia selloana</i>	Plomall de Pampa	Viu	1	-	-	4201241	281185

Espècie		Format	Unitats	Superfície
<i>Bambu sp</i>	Bambú	Rodal	1	45.93 m ²
<i>Bambu sp</i>	Bambú	Rodal	1	145.91 m ²
<i>Arundo donax</i>	Canya americana	Rodal	1	115.79 m ²
<i>Arundo donax</i>	Canya americana	Rodal	1	339.32 m ²
<i>Arundo donax</i>	Canya americana	Rodal	1	90.05 m ²
<i>Arundo donax</i>	Canya americana	Rodal	1	64.16 m ²
<i>Arundo donax</i>	Canya americana	Rodal	1	42.20 m ²
<i>Arundo donax</i>	Canya americana	Rodal	1	10.45 m ²
<i>Arundo donax</i>	Canya americana	Rodal	1	76.27 m ²
<i>Arundo donax</i>	Canya americana	Rodal	1	22.84 m ²
<i>Parthenocissus quinquefolia</i>	Vinya verge	Rodal	1	124.53 m ²
<i>Parthenocissus quinquefolia</i>	Vinya verge	Rodal	1	133.68 m ²



12.- PRESSUPOST

PRESSUPOST ACTUACIÓ DE MANTENIMENT I CONSERVACIÓ DE LLERES A LA LLERA GUILANA					
Codi BDEC	unitat	Descripció	Preu	Amid.	Import
PREL2-I7X2	m2	Desbrossada selectiva en zona de superfícies de canya (Arundo donax) en actuacions al medi natural, amb desbrossadora manual de braç amb capçal de fil o disc i trituració de les restes in situ, zones d'accés no viable per la maquinària, en primera intervenció	1,07 €	975	1.043,25 €
PREL2-I7X3	m2	Desbrossada selectiva en zona de superfícies de canya (Arundo donax) en actuacions al medi natural, amb retroexcavadora desbrossadora, amb un mínim de dues passades de màquina, en primera intervenció	0,60 €	0	0,00 €
PREL2-VLEF	m2	Desbrossada selectiva en zona de lleres o espais fluvials en actuacions al medi natural, amb desbrossadora manual de braç amb capçal de fil o disc, incloent treballs puntuals amb motoserra	0,57 €	3997	2.278,29 €
PREL3-I7ZJ	m2	Aclarida en espai fluvial en actuacions al medi natural, de vegetació arbòria amb densitats superiors a 2000 peus/ha, amb mitjans mecànics i manuals, aplec de les restes vegetals i càrrega sobre camió per a transport	0,43 €	5484	2.358,12 €
PREL4-I7XE	m2	Tallada arreu en actuacions al medi natural en franges d'amplada d'entre 5 i 7,5 m contigües al curs de l'aigua, amb mitjans mecànics i manuals i retirada de les restes vegetals de vials de desguàs, aplec de les restes vegetals i càrrega sobre camió per a transport	0,97 €	650	630,50 €
PRELG-I7WZ	m2	Aplicació de cobertura biodegradable i malla de coco de 300 g/m2, fixat al terreny mitjançant rases perimetrals i recobriment del conjunt amb 7 cm de terres, per control del rizoma, sense eliminació de la canya, en actuacions al medi natural	9,48 €	1170	11.091,60 €
PREM-INL6	u	Mort en peu en arbres amb diàmetre a la base inferior a 10 cm, en zones de fàcil accés on no és necessari fer una desbrossada per apropar-se fins l'arbre, perforant la base de l'arbre i injectant 2 ml de glifosat dissolt al 15% en aigua, amb una relació d'un orifici per cada 2 cm de diàmetre basal	1,46 €	90	131,40 €
PREM-INL7	u	Mort en peu en arbres amb diàmetre a la base superior a 10 cm, en zones de fàcil accés on no és necessari fer una desbrossada per apropar-se fins l'arbre, perforant la base de l'arbre i injectant 2 ml de glifosat dissolt al 15% en aigua, amb una relació d'un orifici per cada 2 cm de diàmetre basal	3,91 €	60	234,60 €
PRE9A-I7X7	u	Tallada controlada d'arbre especial d'alçària 6 a 15 m i diàmetre superior a 40 cm en actuacions al medi natural, amb mitjans manuals i mecànics, aplec de les restes vegetals i càrrega sobre camió grua amb pinça per a transport	98,00 €	40	3.920,00 €
PR61-IAQN	u	Plantació d'arbust o arbre de petit format en contenidor de 1.5 a 3 l en actuacions al medi natural, excavació de clot de plantació de 30x30x30 cm amb mitjans manuals en terreny no preparat, en un pendent inferior al 35 %, reblert del clot amb compost classe 1 i primer reg	6,19 €	55	340,45 €
		SUBTOTAL			22.028,21 €
		DESPESES GENERALS	13%		2.863,67 €
		BENEFICI INDUSTRIAL	6%		1.321,69 €
		TOTAL PEC			26.213,57 €
		IVA (21%) (*)			5.504,85 €
		PRESSUPOST TOTAL			31.718,42 €

El cost total del contracte serà de 26.213,57 € més 5.504,85 € en concepte d'IVA, que dona un pressupost de contracte de 31.718,42€.