



## CONTRACTE ADMINISTRATIU DE LES OBRES DE REHABILITACIÓ I ADEQUACIÓ INTERIOR DE CA N'ORTADÓ COM A EQUIPAMENT DEL MUSEU D'HISTÒRIA

Cerdanyola del Vallès, a la data de la signatura electrònica

### INTERVENEN

La senyora AURORA CORRAL GARCÍA, Secretària general de l'Ajuntament de Cerdanyola del Vallès, que dona fe d'aquest acte, de conformitat amb el que preveu l'article 3.2 i) del Reial Decret 128/2018, de 16 de març, pel què s'aprova el règim jurídic dels funcionaris d'administració local amb habilitació de caràcter nacional.

El senyor JAVIER SÁNCHEZ MIRAS, regidor delegat de Contractació i Compres de l'Ajuntament de Cerdanyola del Vallès, actuant per delegació de l'Alcaldia de conformitat amb la resolució núm. 3.215, de data 17 de juny de 2023, modificada per decret d'alcaldia núm. 4.825 de data 22 d'octubre de 2024, rectificat per decret d'alcaldia núm. 4.834 de data 22 d'octubre de 2024, modificada per decret d'alcaldia núm. 200 de data 21 de gener de 2025, referida a la determinació de l'estructura organitzativa de l'Ajuntament de Cerdanyola del Vallès, nomenament de tinents i tinentes d'alcalde, composició de la Junta de Govern Local i delegació de determinades atribucions de l'alcaldia a favor de la Junta de Govern Local i determinats regidors i regidores.

El senyor PEDRO RAMÍREZ RODRÍGUEZ, amb DNI número \*\*\*3208\*\* en representació de l'empresa OBRES I CONTRACTES PENTA, SA, amb NIF A60514643 amb domicili social al carrer Coll i Pujol, 172, 08917, Badalona (Barcelona), amb poders suficients d'acord amb les dades que consten al Registre d'Empreses Licitadores i Classificades de Catalunya (RELIC).

De conformitat amb el que preveuen els articles 35 i 153 de la Llei 9/2017, de 8 de novembre, de contractes del sector públic (en endavant LCSP)

### MANIFESTEN

I.- El Ple Municipal, en sessió de data 19 de desembre de 2024, va aprovar definitivament el projecte de rehabilitació i adequació interior de Ca n'Ortadó com a equipament del Museu d'Història a Cerdanyola del Vallès, una vegada que ha expirat el termini d'informació pública del projecte aprovat inicialment per acord del Ple en sessió de 30 de maig anterior i no ha estat objecte de cap reclamació, al·legació o suggeriment, amb un pressupost total de 601.062,21 €, IVA inclòs, publicant-se el corresponent anunci al BOP Barcelona de data 9 de gener de 2025 i al DOGC núm. 9.331 de data 17 de gener de 2025.

**II.-** En data 20 de gener de 2025 s'ha formalitzat l'acta de replanteig previ de les obres citades, en la que s'indica que s'ha comprovat la realitat geomètrica, la titularitat de l'equipament i l'ajustament al plantejament vigent.

**III.-** La Junta de Govern Local, en sessió de data 16 de juny de 2025, va aprovar l'expedient de contractació de les obres de rehabilitació i adequació interior de Ca n'Ortadó com a equipament del Museu d'Història de Cerdanyola, juntament amb el plec de clàusules administratives particulars i plec de prescripcions tècniques particulars que regeixen la licitació i la despesa derivada de la licitació amb un valor estimat de contracte de 657.030,82 €, IVA exclòs.

A la vegada s'aprova l'autorització de la despesa que comporta aquesta contractació amb càrrec a les partides pressupostàries que s'especifiquen a continuació:

Partida pressupostària	Exercici	Fase	Import	Núm. operació prèvia
2040-33600-63211-88101	2025	A	601.062,21 €	920250002439

Consten a l'expedient l'informe de la cap del Servei de Contractació i Compres de data 22 de maig de 2025, l'informe de la Secretaria General de data 5 de juny de 2025 i l'informe d'Intervenció de fiscalització de l'expedient de data 11 de juny de 2025.

La licitació esmentada es convoca mitjançant procediment obert simplificat regulat en l'article 159.1 LCSP.

**IV.-** En data 18 de juny de 2025 es va procedir a publicar el corresponent anunci de licitació en el perfil de contractant de l'Ajuntament de Cerdanyola del Vallès, sent el termini de presentació d'ofertes de vint dies naturals a comptar des del següent a la seva publicació de conformitat amb la previsió establerta en l'art. 159.3 de la LCSP i clàusula 12a del PCAP que regeix aquest contracte, finalitzant aquest termini el passat dia 8 de juliol de 2025, havent-s'hi presentat una única empresa.

**V.-** La Mesa de contractació, reunida en data 14 d'agost de 2025, acorda proposar a l'òrgan de contractació l'adjudicació del contracte a favor de l'empresa OBRES I CONTRACTES PENTA, SA.

**VI.-** La Junta de Govern Local, en sessió de data 29 de setembre de 2025, va aprovar l'adjudicació del contracte de les obres de rehabilitació i adequació interior de Ca n'Ortadó com a equipament del Museu d'Història de Cerdanyola, a l'empresa OBRES I CONTRACTES PENTA, SA.

La capacitat de l'empresa contractista deriva del que preveu l'Annex del Registre d'Empreses Licitadores i Classificades de Catalunya (RELIC).

I a la vista d'aquestes manifestacions, es formalitza el contracte esmentat a l'encapçalament amb subjecció a les següents

## **CLÀUSULES**

### **PRIMERA. Objecte del contracte**

L'empresa OBRES I CONTRACTES PENTA, SA (en endavant contractista) es compromet a executar les obres definides en el projecte de rehabilitació i adequació interior de Ca n'Ortadó com a equipament del Museu d'Història, amb plena subjecció al plec de clàusules administratives particulars i plec de prescripcions tècniques particulars aprovats per acord de la Junta de Govern Local de data 16 de juny de 2025, així com també al projecte executiu que va quedar aprovat definitivament en data 19 de desembre de 2024, als que mitjançant la formalització d'aquest contracte dona expressa conformitat, i a la proposició presentada.

S'annexen a aquest contracte el plec de clàusules administratives particulars, plec de prescripcions tècniques particulars i la proposició presentada per l'empresa contractista. L'accés al projecte d'obres aprovat és el següent: <https://contractaciopublica.cat/ca/detall-publicacio/233c118f-0b3e-442d-ae49-5f39df0f20bc/300485548>

### **SEGONA. Preu del contracte**

El preu del contracte es determina a tant alçat i és de 558.927,75 €, IVA inclòs del 21%, d'acord amb el següent detall:

Pressupost sense IVA	461.923,76 €
IVA (21%)	97.003,99 €
Total pressupost	558.927,75 €

Aquest preu no podrà ser objecte de revisió de conformitat amb el que es preveu a la clàusula 21a del plec de clàusules administratives particulars que regeix el contracte.

### **TERCERA. Pagament del preu del contracte**

El règim de pagament del contracte es regula a la clàusula 6a del plec de clàusules administratives particulars que regeix el contracte.

### **QUARTA. Termini d'execució de les obres**

El termini d'execució de les obres, de conformitat amb el que preveu la clàusula 18a del plec de clàusules administratives particulars, és de CINC MESOS a comptar des de la data de comprovació del replanteig.

En el termini màxim de TRES DIES naturals, comptats des de la formalització del contracte, el contractista presentarà davant de l'òrgan de contractació el Pla de Seguretat i Salut en el treball, que serà informat en el termini de TRES DIES sobre la procedència de la seva aprovació.

En tot cas, el termini màxim per a l'aprovació del Pla de Seguretat i Salut en el treball serà d'UN MES des de la signatura del contracte. Si, per incompliment per part del contractista dels terminis esmentats no fos possible l'inici de les obres, no es podrà reclamar cap ampliació dels terminis per aquest motiu.

En el termini màxim d'UN MES des de la data de formalització del contracte es procedirà a efectuar la comprovació del replanteig fet prèviament a la licitació, de conformitat amb l'art. 237 de la LCSP, estenent-se acta del seu resultat que haurà de ser signada per les parts interessades, remetent-se un exemplar a l'òrgan de contractació.

## CINQUENA. Modificació del contracte

El contracte es podrà modificar, de conformitat amb el que preveu la clàusula 25a del plec de clàusules administratives particulars que regeix el contracte, en un percentatge d'un màxim d'un 20% del preu inicial del contracte.

Per tant es preveu la modificació del contracte, a efectes de l'ampliació, en cas que l'execució del contracte indiqui la necessitat d'incrementar les actuacions, per assolir un correcte execució de les obres objecte del contracte, fins a un 20 % , és a dir un màxim de 99.349,13 €.

En aquest cas i per l'experiència en diferents obres similars es podrien produir quan s'executin les partides de reforços estructurals, reparacions de patologies, instal·lacions elèctriques i moviments de terres.

Les partides del projecte que es podrien veure modificades, són:

Codi	Ua	Descripció	Import
K4335401	m	Formació o substitució de biga de fusta de pi tipus flandes C24, acabat ribotat, de fins a 14x24 de secció i llargària fins a 5m ...	6.732,00
K4335402	Ut	Reparació de cap de biga de fusta, amb tall i retirada de la part degradada de fusta, incorporació de pròtesi ...	10.069,00
K4Z15401	m <sup>2</sup>	Làmina de neoprè de 4 mm de gruix, per a protecció de recolzaments ...	1.746,40
K43D5401	m <sup>2</sup>	Formació, reparació o reforç de vessant de coberta amb formació de suport de vessant de cairó ceràmic ...	11.966,63
K7115401	m <sup>2</sup>	Membrana per a impermeabilització de cobertes inclinades ...	6.183,68
K7C25401	m <sup>2</sup>	Aïllament tèrmic de planxa de poliestirè extruït (XPS) ranurat ...	5.890,46
K5225401	m <sup>2</sup>	Teulada de teula ceràmica àrab procedent de recuperació, de 30 peces m <sup>2</sup> com a màxim ...	11.622,37
K5225402	m <sup>2</sup>	Reproducció i col·locació de remats ornamental de coronament de coberta de ceràmica vidriada o decorada ...	2.203,93
K4BR5401	m <sup>2</sup>	Reparació de paraments amb elements de formigó armat, mitjançant l'extracció o repicat de revestiments d'acabat ...	3.359,21
K45R5402	m <sup>2</sup>	Restauració d'elements ornamentals d'acabat de vores de balcons de peces emmotllades especials de terracota ...	556,10
K45R5403	m <sup>2</sup>	Reconstrucció d'elements ornamentals d'acabat de vores de balcons de peces emmotllades especials de terracota ...	930,81
K8775401	m <sup>2</sup>	Reparació de fissures i esquerdes a parament vertical mitjançant l'obertura i sanejat de la fissura o esquerda amb radial o mitjans mecànics ...	1.626,01
K8815401	m <sup>2</sup>	Restauració d'estuc de morter de calç i sorra de marbre blanc, col·locat mitjançant estesa sobre parament arrebossat ...	1.555,62
KG32AC07	m	Conductor de coure de designació UNE ES07Z1-K (AS), baixa emissivitat fums, unipolar de secció 1x4 mm <sup>2</sup> ...	254,40
KG31J706	m	Conductor de coure de designació UNE RZ1-K (AS) 0,6/1 kV, amb baixa emissivitat fums, pentapolar de secció 5x16 mm <sup>2</sup> ...	2.415,60
G151D12	Ut	Caixa de derivació quadrada de plàstic, de 200x200 mm, amb grau de protecció normal, muntada superficialment ...	816,00
KG2DF6FA	m	Safata metàl·lica reixa amb coberta i separadors d'acer galvanitzat en calent, d'alçària 50 mm ...	10.294,20
KG21291J	m	Tub rígid de PVC, de 32 mm de diàmetre nominal, aïllant i no propagador de la flama ...	619,20
KG22K915	m	Tub flexible corrugat de polipropilè, de 32 mm de diàmetre nominal, aïllant i no propagador de la flama ...	145,80

K2255401	m <sup>3</sup>	Excavació, moviment de terres, i posterior terraplenat i piconatge mecànic, amb terres i runes matxacades ...	1.805,28
K9Z4MA16	m <sup>2</sup>	Armadura per lloses de formigó AP500 SD amb malla electrosoldada de barres corrugades d'acer ...	284,31
K93628C6	m <sup>2</sup>	Solera de formigó HA-25/B/20/IIa, de consistència tova	2.089,27

### **SISENA. Garantia definitiva**

Per respondre del compliment d'aquest contracte, la contractista ha constituït una garantia definitiva a la Tresoreria de l'Ajuntament de Cerdanyola del Vallès, de conformitat amb el que preveu la clàusula 15a del plec de clàusules administratives particulars que regeix el contracte per import de 23.096,19 €,

S'annexa a aquest contracte la carta de pagament de la garantia definitiva dipositada.

### **SETENA. Termini de garantia de les obres**

El termini de garantia de les obres, de conformitat amb el que preveu la clàusula 27a del plec de clàusules administratives particulars que regeix el contracte així com la proposició presentada pel contractista, és de 2 anys a comptar des de la data en què es formalitzi la recepció de les mateixes.

### **VUITENA. Obligacions de la contractista**

La contractista haurà de complir amb les obligacions previstes en la clàusula 28a del plec de clàusules administratives particulars que regeix el contracte.

En especial, la contractista estarà obligada a:

- Mantenir i guardar silenci sobre el contingut del contracte adjudicat, de conformitat amb l'art. 133.2 LCSP, en els termes regulats a la clàusula 28a del plec de clàusules administratives particulars que regeix el contracte.

### **NOVENA. Resolució del contracte**

El contracte es podrà resoldre en els termes regulats a la clàusula 32a del plec de clàusules administratives particulars que regeix el contracte i en concret:

- Les establertes en l'article 211 i de forma específica les previstes en l'art. 245 de la LCSP.
- Igualment és causa de resolució del contracte l'incompliment de les condicions especials d'execució establertes en la clàusula 23a del plec de clàusules administratives particulars que regeix el contracte.

### **DESENA. Règim jurídic del contracte**

Ambdues parts s'obliguen al compliment del present contracte d'acord amb les seves clàusules. Així mateix s'han de sotmetre a allò previst al plec de clàusules administratives particulars i al plec de prescripcions tècniques particulars, així com a la LCSP, i en tot allò que no es trobi derogat o modificat, al Reial Decret 1098/2001, de 12 d'octubre, pel qual

s'aprova el RLCAP i a la resta de disposicions vigents en matèria de règim local, així com també a la normativa nacional i de la Unió europea en matèria de protecció de dades.

### **ONZENA. Documentació del contracte**

Aquest contracte s'integra pels següents documents:

1. Plec de clàusules administratives particulars.
2. Plec de prescripcions tècniques particulars.
3. Proposició presentada per l'empresa contractista.
4. Document acreditatiu de la constitució de la garantia definitiva de data 15/09/2025.

I com a prova de conformitat amb el contingut d'aquest contracte, el signen en la data de la signatura electrònica.

Javier Sánchez Miras  
REGIDOR DELEGAT DE  
CONTRACTACIÓ I COMPRES

Pedro Ramírez Rodríguez  
OBRES I CONTRACTES PENTA, SA

Dono fe,

Aurora Corral García  
SECRETÀRIA GENERAL



Ajuntament de  
Cerdanyola del Vallès



Pl. Francesc Layret, s/n  
08290 Cerdanyola del Vallès  
Barcelona  
Telèfon 93 580 88 88  
Fax 93 580 16 20

## PLEC DE CLÀUSULES ADMINISTRATIVES PARTICULARS DEL CONTRACTE D'OBRES DE REHABILITACIÓ I ADEQUACIÓ INTERIOR DE CA N'ORTADÓ COM A EQUIPAMENT DEL MUSEU D'HISTÒRIA

### 1a. Definició del contracte

L'execució de les obres definides en el projecte de rehabilitació i adequació interior de Ca n'Ortadó com a equipament del Museu d'Història, que es detallen en el projecte aprovat definitivament per acord de l'Ajuntament Ple en data 19 de desembre de 2024, una vegada que ha expirat el termini d'informació pública del projecte aprovat inicialment per acord del Ple en sessió de 30 de maig anterior i no ha estat objecte de cap reclamació, al·legació o suggeriment, amb un pressupost total de 601.062,21 €, IVA inclòs.

Aquest projecte es publica en el perfil de contractant de l'Ajuntament de Cerdanyola del Vallès.

L'objecte del projecte és l'execució de les actuacions necessàries per tal d'adaptar l'edifici com a equipament museogràfic, com a centre d'interpretació i documentació de la Cerdanyola urbana.

Les prestacions objecte del contracte estan definides de forma detallada en el projecte aprovat.

Aquest contracte no és susceptible de divisió en lots de conformitat amb la previsió establerta en l'art. 99.3.b) de la LCSP, i la memòria redactada per part de l'arquitecta municipal de data 21 de maig de 2025. En concret:

*"...vista la tipologia de les obres a realitzar, no tindria sentit que més d'un contractista es personés en aquest Ajuntament per executar-les, ja que es produiria una descoordinació en la prestació de les mateixes que representarien uns costos superiors per aquest Ajuntament..."*

El contracte es regirà pel present plec en unió del projecte, pressupostos i la resta de documents que integren l'expedient.

El codi CPV de l'obra que es licita és: 45000000-7 Treballs de construcció.

### 2a. Necessitats administratives que cal satisfer i idoneïtat del contracte

Les necessitats administratives que cal satisfer mitjançant el contracte són les que consten en el projecte aprovat definitivament en data 19 de desembre de 2024 i l'informe de necessitat de la contractació de data 4 de març de 2025 signat per part de la Directora del Museu d'Història de Cerdanyola, el Coordinador d'Àmbit del Coneixement, la Regidora delegada de Museus i Arxiu Històric, i el Regidor delegat del servei de contractació i compres. En concret:



“....Aquest Ajuntament, té entre els seus objectius de dinamització i difusió cultural l'estudi, conservació del patrimoni cultural del municipi. Ca n'Ortadó és un immoble de propietat municipal. Actualment acollia el servei Local de Català i el Consorci de Normalització Lingüística.

Aquest edifici havia estat seu del museu d'història de la ciutat, però va ser tancat essent Consol Pla regidora de cultura. Avui l'Ajuntament està compromès amb la restitució del seu ús patrimonial original, a través de la creació d'un Centre d'Interpretació de la Història Urbana de la Ciutat des del 1822 fins l'actualitat.

El pas del temps ha deteriorat l'edifici que presenta esquerdes, humitats, goteres, problemes d'aïllament i climatització que caldria resoldre. A més cal una intervenció a l'interior per adequar-lo als nous usos proposats. Per tant calia redactar un projecte executiu de les obres de rehabilitació i adequació interior que en defineixi, les tasques, l'abast concret i els costos. Aquesta feina va ser adjudicada a Ondara Arquitectura S.L.P. que ha redactat el present projecte executiu.

### 3. ELS USOS PREVISTOS

Per tal d'estar en condicions de donar resposta a la nova funció de l'edifici la distribució dels espais segons les necessitats seria la següent:

- **Planta baixa:** Acollirà la recepció i espais exposició. També s'haurà d'acondicionar un servei higiènic adaptat, que es pugui fer servir quan hi hagin activitats programades a l'exterior de forma independent de la resta de l'edifici.
- **Planta primera:** Estarà destinada íntegrament a exposició permanent. També s'hi ubiquen uns serveis higiènics complementaris, ja existents, que es preveu mantenir.
- **Planta segona:** Estarà destinada a la conservació i consulta de determinats conjunts documentals i materials que han estat dipositats a l'ajuntament. Actualment hi ha despatxos però caldrà adequar l'espai com a reserva de documentació (planeres, compactes) i materials etnogràfics, mobiliari antic, i altres objectes integrants dels fons del museu. També s'haurà d'habilitar una zona de consulta, i conservar un petit despatx.

### 4. LES ACTUACIONS.

Les actuacions previstes inclouen, a l'exterior, la reparació de les lesions principals de les cobertes i dels balcons, la reparació de la barana amb els balustres originals i la millora de l'evacuació d'aigües de la terrassa de planta primera. També caldrà la supressió del volum metàl·lic que embolcalla el badalot de l'ascensor dificultant el manteniment dels aiguafons de coberta. També s'haurà de reparar el intradós del terrat a planta baixa molt malmès per l'acumulació d'aigües i la humitat. En referència a l'accessibilitat a l'edifici, caldrà la reordenació de les rampes d'accés donant més amplitud de pas.

A la part interior de la planta baixa per tal de millorar els serveis d'atenció al públic (recepció i wc adaptat) recuperació dels arcs interiors en planta baixa amb l'enderroc del tancament que els cegava, ampliant la zona expositiva i reorientant cap el rebedor la obertura de la finestreta d'atenció al públic. També s'haurà de reformar els serveis higiènics d'aquesta planta de manera que sigui adaptat per persones amb mobilitat reduïda.



*A la planta primera també caldrà recuperar els arcs interiors originals per donar més amplitud als espais d'exposició, controlar l'accés de l'escala a la segona planta destinada a reserva i reacondicionar els serveis sanitaris d'aquesta planta.*

*A la planta segona s'ha de modificar la distribució actual eliminant envans i la instal·lació de prestatgeries i altres elements. Caldrà el reforç amb bigues metàl·liques i la recuperació d'un espai d'oficina.*

*Aquest nou programa funcional requereix una revisió i actualització de les instal·lacions existents, tant en relació a les prestacions, especialment en relació a l'eficiència energètica, com a la implantació i integració dels traçats de les xarxes d'instal·lacions en l'edifici patrimonial i la millora de la il·luminació museogràfica dels espais interiors.*

## **6. VALORACIÓ.**

*Tenint en compte que l'edifici està protegit com a Bé Cultural d'Interès Local (BCIL), la proposta d'actuació respecta i consolida els trets principals; volumetria exterior i els elements constructius històrics més representatius.*

*El projecte potencia les capacitats dels espais interiors generats. A la vegada que de dota l'immoble de les prestacions pròpies dels requeriments de seguretat, confort i sostenibilitat propis del nostre temps.*

*Per tant, vist el projecte executiu de les obres de rehabilitació i adequació interior del futur centre d'interpretació de la Cerdanyola urbana de Ca n'Ortadó i estudiades les propostes del projecte, el tècnic sota signant l'informa FAVORABLEMENT donat que:*

- a) Recull tota la documentació necessària en el projecte des del punt de vista patrimonial (estudi històric, arquitectònic, limitacions d'ús, normativa aplicable, catalogació PEPPAA, etc).*
- b) Recull totes les indicacions i necessitats plantejades des del museu respecte al futur ús museogràfic.*
- c) El projecte s'adapta als condicionants derivats de la condició de Bé Catalogat de l'edifici."*

### **3a. Règim jurídic**

Aquest contracte té caràcter administratiu, es tipifica com d'obres i es regeix pel present plec de clàusules administratives particulars, pel plec de prescripcions tècniques, així com per la Llei 9/2017, de 8 de novembre, de Contractes del Sector Públic, per la qual es transposen a l'ordenament jurídic espanyol les directives del Parlament Europeu i del Consell 2014/23/UE i 2014/24/UE, de 26 de febrer de 2014 (LCSP), Real Decret 817 /2009, de 8 de maig, pel qual es desenvolupa parcialment la LCSP i resta de normativa de desplegament, així com per la resta de normativa legal aplicable.

En cas que hi hagi discrepància entre les prescripcions tècniques i el plec de prescripcions administratives, aquestes prevaldran per sobre de les anteriors.

### **4a. Perfil de contractant**



Per consultar tota la documentació relacionada amb la present contractació i en execució de la previsió establerta en l'art. 63 LCSP, s'ha d'accedir al «perfil de contractant» de l'Ajuntament de Cerdanyola del Vallès a través de l'adreça següent:

[https://contractaciopublica.gencat.cat/ecofin\\_pscp/AppJava/perfil/16138154/customProf](https://contractaciopublica.gencat.cat/ecofin_pscp/AppJava/perfil/16138154/customProf)

També es trobarà la informació a la plataforma de contractació electrònica VORTAL:

<https://community.vortal.biz/PRODSTS/Users/Login/Index?currentLanguage=ca&SkinName=aytocerdanyoladelvalles>

## 5a. Pressupost base de licitació, preu del contracte i valor estimat del contracte (VEC). Existència de crèdit suficient i adequat i finançament del contracte

### 5a1. Pressupost base de licitació.

El tipus o pressupost de licitació, base de la present contractació, de conformitat amb el projecte aprovat, és de *sis-cents un mil seixanta-dos euros amb vint-i-un cèntims* (601.062,21 €), IVA inclòs del 21%, d'acord amb el següent desglossament:

<b>Pressupost Execució Material Obres (PEM)</b>	<b>417.433,30 €</b>
13 % Despeses Generals	54.266,33
6 % Benefici industrial	25.046,00
<b>Pressupost licitació PBL abans d'IVA (PNL)</b>	<b>496.745,63 €</b>
IVA (21%)	104.316,58
<b>Pressupost base de licitació PBL IVA inclòs (PBL)</b>	<b>601.062,21 €</b>

Aquests pressuposts s'han d'entendre comprensius de la totalitat de l'objecte que integra el contracte, i els preus consignats porten implícits tots els conceptes previstos als plecs de condicions de contractació.

Els imports esmentats en els paràgrafs anteriors com a pressupost base de licitació PBL constitueix la xifra màxima per sobre de la qual s'estimarà que les ofertes dels licitadors excedeixin del tipus de licitació.

S'entén que en tots els pressupostos o ofertes dels empresaris està exclòs l'impost sobre el Valor afegit, que serà repercutit com a partida independent.

El pressupost base de licitació del contracte és el límit màxim de la despesa que pot comprometre l'òrgan de contractació en virtut del contracte.

De conformitat amb l'article 102 LCSP, el sistema de determinació del preu es basa en el càlcul dels preus unitaris i compostos segons partides de treballs essencials i els amidaments corresponents a aquests treballs en els que es desglossa el pressupost del projecte aprovat.

El desglossament de les diferents partides que s'inclouen en el preu és el que consta en el projecte aprovat, que inclou el detall dels preus unitaris corresponents i compostos del document "Justificació de preus" calculats en base al banc de preus **BEDEC de l'Institut de tecnologia de la Construcció de Catalunya**, d'acord amb l'article 67 del "Reglament General de Contractació de l'Estat", banc que considera en la mà d'obra els diferents conceptes retributius segons categories, salari, pagues extra, plusos, càrregues, seguretat social,

repartits unitàriament d'acord amb les hores de treball anuals vigents als diferents convenis, amb elements de mà d'obra que disposen de tots els preus territorials de totes les províncies, CCAA i preu mitjà d'Espanya i cost per hora treballada.

La base de dades de construcció BEDEC contempla pel que fa als costos de mà d'obra els diferents convenis provincials, el cost s'obté del cost per hora treballada segons els mínims convenis vigents incrementats un cert percentatge de plus voluntari i amb un increment d'un cert % com a estimació d'augment per l'any següent.

<https://itec.cat/serveis/bedec/criteris/>

De conformitat amb l'article 100 LCSP, el pressupost net de licitació (IVA exclòs), es desglossa en costos directes i indirectes en la forma que consten al projecte aprovat.

Els costos directes inclouen sous, impostos i quotes a la seguretat social o mútues, etc., els costos de control de qualitat, de despeses per gestió de residus generats durant la construcció i els costos de producció de la documentació tècnica exigible en suport informàtic format editable (AutoCAD, TCQ, Word, etc...) i en format no editable PDF, més un exemplar en suport paper si així requereix el responsable del contracte.

Els costos indirectes inclouen despeses generals i d'empresa, instal·lacions, mitjans de transport per desplaçaments, materials d'oficina, maquinària i programes informàtics necessaris, etc.), així com el benefici empresari que és el percentatge que es fixa com a guany.

Els llocs de treball dels grups professionals descrits al conveni són indistintament per a treballador i treballadora.

## 5a2. Preu del contracte.

El preu del contracte es determina a "tant alçat" i és de *sis-cents un mil seixanta-dos euros amb vint-i-un cèntims* (601.062,21 €), IVA inclòs del 21%, d'acord amb el següent desglossament:

Pressupost sense IVA	<b>496.745,63 €</b>
IVA (21 %)	104.316,58 €
<b>TOTAL PRESSUPOST</b>	<b>601.062,21 €</b>

Els licitadors hauran d'igualar o disminuir en la seva oferta l'esmentat preu màxim definit com a tipus de licitació, indicant l'IVA a aplicar mitjançant partida independent.

## 5a.3. Valor estimat del contracte

El valor estimat del contracte (VEC) de conformitat amb l'art. 101.2 LCSP, és de *sis-cents cinquanta-set7is mil sis-cents vuitanta-un euros amb seixanta-nou cèntims* (657.030,82 €), sense incloure l'Impost sobre el Valor Afegit, i inclou tots els conceptes que l'integren a tenor del precepte esmentat. En concret:

<b>VALOR ESTIMAT DEL CONTRACTE</b>	<b>VEC</b>
Pressupost de l'obra abans IVA	496.745,63 €
Modificació prevista (art. 204 LCSP)	99.349,13 €
Increment amidaments (art. 242.4.c.i LCSP)	49.674,56 €
<b>CONCRECIIONS LICITACIÓ</b>	

Apartat 1.1 Cartell d'obres fins a	2.000,00 €
Apartat 1.2 Control de Qualitat (1,5%)	6.261,50 €
Apartat 1.3 accions de comunicació fins a	3.000,00 €
<b>TOTAL</b>	<b>657.030,82 €</b>

### 5a.3 Existència de crèdit suficient i adequat i finançament del contracte

Existeix consignació en la partida pressupostària 2040-33600-63211-88101 per assumir la despesa que comporta aquesta contractació

Partida pressupostària	Any	Fase	Import	Núm. operació prèvia
2040-33600-63211-88101	2025	A	601.062,21 €	920250002439

### 6a. Règim de pagament

El pagament s'efectuarà mitjançant certificacions de periodicitat mensual dels treballs efectuats que s'abonaran de conformitat amb el que s'estableix a l'article 198 de la LCSP.

Als efectes del pagament, l'Administració ha d'expedir mensualment, en els primers **deu dies següents al mes a què corresponguin**, certificacions que compreguin l'obra executada d'acord amb el projecte durant el període de temps esmentat.

Aquests abonaments tenen el concepte de pagaments a compte subjectes a les rectificacions i variacions que es produeixin en el mesurament final i sense suposar de cap manera aprovació i recepció de les obres que comprenen.

L'administració tindrà l'obligació d'abonar el preu dins dels trenta dies següents a la data d'aprovació de les certificacions d'obra, de conformitat amb la previsió establerta en els preceptes esmentats.

### 7a. Requisits de capacitat, aptitud, solvència i requisit de classificació dels licitadors

#### 7a.1 Capacitat per a contractar

Estan capacitats per contractar les persones físiques o jurídiques, amb condició d'empresari, espanyoles o estrangeres, que tinguin plena capacitat d'obrar i no estiguin incorregudes en cap dels supòsits d'incapacitat o prohibicions de contractar determinats a la legislació vigent.

L'activitat de les esmentades empreses ha de tenir relació directa amb l'objecte del contracte, segons resulti dels seus respectius estatuts o regles fundacionals, i ha de disposar d'una organització amb elements suficients per a la deguda execució del contracte. Així mateix, els empresaris han de comptar amb l'habilitació empresarial o professional que, en el seu cas, sigui exigible per a la realització de l'activitat o la prestació que constitueixi l'objecte del contracte.

Aquest contracte es pot adjudicar a una unió d'empresaris que es constitueixi temporalment a aquest efecte. Les unions temporals d'empresaris (UTE) han d'acreditar la solvència exigida en aquest plec conforme a les prescripcions legals o reglamentàries vigents.

En aquest supòsit, serà necessari registrar totes les empreses de la UTE i la pròpia UTE a la plataforma per la qual cosa, es podrà consultar la informació de com registra-la en la plataforma VORTAL accedint a l'enllaç següent: <http://es.vortal.biz/comunidad/faqs>



## 7a.2. Registre Oficial de Licitadors i Empreses Classificades del Sector Públic

De conformitat amb la previsió establerta en l'art. 159.4.a) de la LCSP, tots els licitadors que es presentin a licitacions realitzades mitjançant el procediment simplificat ha d'estar inscrits en el Registre Oficial de Licitadors i Empreses Classificades del Sector Públic en la data final de presentació d'ofertes, sempre que no es vegi limitada la concurrència. A aquest efectes també es considerarà admissible la proposició del licitador que acrediti haver presentat la sol·licitud d'inscripció en el corresponent Registre juntament amb la documentació preceptiva necessària, sempre que tal sol·licitud sigui de data anterior a la data final de presentació de les ofertes.

L'acreditació d'aquesta circumstància tindrà lloc mitjançant l'aportació del avís de rebut de la sol·licitud emès pel corresponent Registre i d'una declaració responsable d'haver aportat la documentació preceptiva i de no haver rebut requeriment d'esmena.

## 7a.3. Solvència de les empreses licitadores. Classificació

Atesa la tipologia de les obres i el seu import els licitadors hauran d'acreditar la solvència (econòmica o financera i tècnica i professional), de conformitat amb la previsió establerta en l'art. 77 de la LCSP, amb la disposició de la classificació empresarial següent:

GRUP	SUBGRUP	CATEGORIA
K (Especials)	7 (Restauració béns immobles històrico-artístics)	3

Per acreditar la solvència els empresaris podran basar-se en la solvència i medis d'altres entitats segons això previst a l'art. 75 LCSP, podent realitzar-se o completar-se amb els mitjans que consten en el certificat d'inscripció en el Registre Oficial de Licitadors i Empreses Classificades de l'Estat o en el Registre Electrònic d'Empreses Licitadores (RELI) que aportí el licitador.

L'òrgan de contractació podrà recaptar del licitador aclariments sobre els certificats i documents presentats que estimi pertinents o requerir la informació complementària que cregui oportuna.

No podran concórrer a la present licitació les empreses que hagin participat en l'elaboració de les especificacions tècniques relatives a aquest contracte o hagin assessorat o participat en alguna altra manera en la preparació del procediment de contractació si aquesta participació pogués provocar restriccions a la lliure concurrència, frau en la competència o suposar un tractament de privilegi en relació a la resta de les empreses licitadores.

Els requisits de capacitat, requeriments de classificació i solvència tècnica i professional, i d'absència de prohibicions de contractar tenen caràcter selectiu, per tant el seu incompliment suposa l'exclusió de l'empresa, i s'han de complir en el moment de presentació d'oferta i s'han de mantenir fins al moment de l'adjudicació, formalització i execució del contracte.

## 8a. Procediment de licitació i adjudicació

L'expedient de contractació serà objecte de tramitació **ordinària**.

Aquest contracte s'adjudicarà, de conformitat amb la previsió establerta en l'art. 159.1 LCSP, per **procediment obert simplificat**, en què tot empresari interessat pot presentar una

proposició, recaient l'adjudicació en el licitador que, en el seu conjunt, faci la millor oferta en base a criteris de qualitat-preu.

Es rebutjaran les ofertes que incompleixin les previsions contingudes en el PCAP i PPT.

Així, de conformitat amb la memòria redactada per part de l'arquitecta municipal en data 17 d'abril de 2025 i d'acord amb l'art. 145 LCSP es proposa l'adjudicació del contracte utilitzant una pluralitat de criteris per tal d'aconseguir més transparència en la contractació i aconseguir una millor relació qualitat-preu de conformitat amb l'art. 146.3 LCSP.

A tals efectes, es proposa avaluar la millor relació qualitat-preu mitjançant els següents criteris:

<b>Criteris avaluables mitjançant judicis de valor</b>	<b>Fins a 25 punts</b>
<b>1.Coneixement de l'estat actual de l'indret:</b>	<b>Fins a 6 punts</b>
1.1.-Implantació de les obres	Fins a 2 punts
1.2.- Anàlisis itineraris	Fins a 4 punts
<b>2. Descripció del procés d'execució de l'obra</b>	<b>Fins a 13 punts</b>
2.1.Estructura organitzativa de l'equip humà destinat a l'obra	Fins a 2 punts
2.2.Presentació del procés constructiu	Fins a 5 punts
2.3.Fases d'execució	Fins a 6 punts
<b>3.Pla de treball</b>	<b>Fins a 6 punts</b>
3.1. Detall, coherència i precedències. Justificació del pla d'obres	Fins a 4 punts
3.2. Tipologia, diagrames	Fins a 2 punts

<b>Criteris avaluables mitjançant formules automàtiques</b>	<b>Fins a 75 punts</b>
<b>1. Oferta econòmica</b>	<b>Fins a 30 punts</b>
<b>2. Millora en la gestió de la qualitat de l'obra</b>	<b>Fins a 20 punts</b>
2.1. Millora en el percentatge destinat a control de qualitat	4 punts
2.2. Millora en el control de la gestió de qualitat	16 punts
<b>3.Aportar Pla Mediambiental per l'execució de l'obra</b>	<b>6 punts</b>
<b>4.Ampliar en un any el termini de garantia de l'obra</b>	<b>6 punts</b>
<b>5.Oferir ràpida resposta en cas de deficiències en període garantia</b>	<b>7 punts</b>
<b>6.Neteja extraordinària al final de l'obra</b>	<b>6 punts</b>

Es desestimaràn les ofertes que no hagin obtingut una puntuació mínima - en valoració dels criteris subjectius- de 13 PUNTS, en estimar-se qualitativa i tècnicament insuficients, procedint a l'exclusió del present procediment. En conseqüència respecte a aquestes ofertes, NO es procedirà a l'obertura del sobre núm.3, comprensiu de la documentació per valorar els criteris avaluables de forma automàtica.

<b>Criteris avaluables mitjançant judicis de valor</b>	<b>Fins a 25 punts</b>
--------------------------------------------------------	------------------------

Per tal de valorar els criteris avaluables mitjançant judici de valor, s'estableix una sistemàtica en funció de la qualitat de la proposta que permet assignar els punts de forma gradual i que es detalla en cada apartat.

La documentació per a la valoració dels criteris subjectes a judici de valor tindrà un extensió màxima de **20 fulls DIN-A4 per les dues cares** amb lletra tipus Arial i tamany 10, excepte pel que



respecte als plans d'obra, que es podran presentar en un altre format i que no computaran en referència al límit de fulles màxim anterior. S'haurà d'incloure com a primera fulla un índex del contingut amb marcatge numerari de la ubicació de cada criteri, i les pàgines estaran numerades. Aquest índex sí que computarà pel que respecta a l'extensió màxima i es considerarà la pàgina núm. 1. **No s'analitzarà aquella documentació situada més enllà del límit anterior establert.**

Els licitadors que obtinguin una **puntuació inferior a 13 punts en els criteris avaluables mitjançant judici de valor**, no podran continuar en el procés de licitació, i **seran exclosos**.

**No s'admetrà** durant el procés de licitació, **cap oferta que redueixi el termini d'execució de l'obra**. La presentació d'alguna oferta, que no tingui en compte aquest requisit, **serà exclosa automàticament**.

## **1. Coneixement de l'estat actual de l'indret ( fins a 6 punts )**

El licitador ha de presentar un anàlisi de tots aquells aspectes que consideri rellevants de l'àmbit de l'actuació i del seu entorn, amb la finalitat de preparar la seva millor proposta d'execució per aconseguir el termini òptim amb les mínimes afectacions.

En particular es valoraran els següents conceptes:

### **1.1. Implantació de les obres ( fins a 2 punts )**

Proposta d'implantació de casetes, locals per als treballadors, aplecs necessaris per a l'obra, analitzant la seva idoneïtat, coherència, convivència amb l'entorn, etc.

Es valorarà la proposta d'emplaçament de les casetes, la zona prevista d'aplec, la proposta d'accés (entrada i sortida), l'accés al gestor de residus i d'altres proveïdors significatius, etc., així com la possible afectació a l'entorn de tots els ínuts anteriors.

**La puntuació s'assignarà de forma gradual, atenent al contingut i qualitat de l'oferta, d'acord amb els paràmetres fixats a continuació:**

#### **Descripció implantació de les obres**

---

Proposta completa i coherent des d'ambdós punts de vista

---

Proposta completa però presenta alguna deficiència

---

Proposta incompleta en quant a informació rellevant o incoherent en algun aspecte important

---

### **1.2. Anàlisi dels itineraris ( fins a 4 punts )**

Caldrà identificar orígens i destinacions significatius, anàlisi dels itineraris, de les persones de l'obra i de les persones usuàries del museu i de les persones treballadores de l'equipament; dels vehicles de transport necessaris així com de les afectacions a les vies predeterminades a tal fi fins arribar a l'àmbit de l'obra.

També es valorarà l'anàlisi dels itineraris dels subministradors de materials per l'obra, dels recorreguts dels treballadors, dels itineraris als gestors de residus, ... L'estudi dels vehicles que passen per aquests carrers, transport públic, **places d'aparcament existents, guals, equipaments existents a la zona, etc...**

#### **Descripció dels itineraris**

---

Exhaustiva marcant tots els itineraris d'accés a l'obra: temporalitzant entrades i sortides a l'obra i al llarg de la jornada laboral, exposant afectacions i possibles

---



---

resolucions de conflictes, etc..

Descripció dels itineraris dels ciutadans de la zona, transport públic,...

Possibles afectacions amb l'obra

---

Manca algun itinerari o bé no manca informació al respecte

---

Manquen molts itineraris o poca informació de l'afectació

---

## 2. Descripció del procés d'execució de l'obra. ( fins a 13 punts )

El licitador exposarà la seva proposta d'execució dels treballs en funció dels mitjans humans i de maquinària que hi destini. També com organitzarà l'obra en "fases d'execució" .

Ha d'explicar com farà l'obra (fases) explicant en cada moment quina solució se li dona a tots aquells aspectes analitzats i exposats a l'anàlisi de la situació existent a l'actualitat (afectacions, mobilitat, etc.).

Es valorarà la seva coherència i abast analitzat així com les diverses solucions proposades. La presentació pot ser gràfica i/o en lletra.

La puntuació s'assignarà de forma gradual, atenent al contingut i qualitat de l'oferta, d'acord amb els paràmetres fixats a continuació:

### 2.1.Estructura organitzativa de l'equip humà destinat a l'obra. ( fins a 2 punts )

El licitador presentarà l'organigrama de l'equip tècnic (persones que aportin coneixements tècnics rellevants per a l'execució de l'obra) que intervindran en l'execució dels treballs, identificant dedicació, activitats en que intervindran, titulació (en cas de ser exigible), funcions i responsabilitats a realitzar.

**Es valoraran aquelles persones que siguin realment necessàries per a aquestes obres en concret, i no de forma genèrica el personal que forma part de l'empresa.**

#### Descripció de l'organigrama

---

Estructura de l'organigrama exhaustiva i coherent amb la tipologia de l'obra

---

Estructura de l'organigrama bàsica amb la tipologia de l'obra

---

Estructura de l'organigrama limitada amb la tipologia de l'obra

---

### 2.2.Presentació del procés constructiu. ( fins a 5 punts )

**Des d'un punt de vista general, es valorarà la presentació del procés, tenint en compte el detall, la simplicitat per al seu anàlisi, la lògica de la presentació, etc.**

#### Presentació procés constructiu / detall

---

Complet, lògic per al seu seguiment, amb molt detall necessari tant en planta com en seccions transversals

---

Algunes deficiències i mancances

---

Sense explicació detallada o molt poc adequada

---

### 2.3.Fases d'execució ( fins a 6 punts )

El licitador presentarà una proposta de fases d'execució d'obra, ordenant-les en funció de les zones on s'executaran els treballs, de manera que interfereixi en la menor manera possible en el funcionament de l'equipament. Indicarà el temps que pot estar cada fase en obres, que farà en cas de pluges, en cas de temperatures extremes, etc.



## Presentació fases d'execució / detall

---

Complet, lògic per al seu seguiment, amb molt detall. Diferenciació per plantes i per àmbits de cada planta. Indica terminis per executar les tasques, amb els nivells de molèstia cap als usuaris. Proposa solucions a problemes de tipus climatològic

---

Algunes deficiències i mancances, no diferencia de forma clara les fases de treball, o no inclou els terminis de molèstia

---

Sense explicació detallada o molt poc adequada

---

### 3.Pla de Treballs. ( fins a 6 punts )

Es presentarà un pla de treballs detallat on hi figurin totes les activitats previstes, tenint en compte tots els aspectes i les fases d'execució proposades anteriorment.

Aquest pla de treballs ha de ser coherent amb la resta de l'oferta i es valorarà aquest aspecte de credibilitat i racionalitat, el seu nivell de detall, l'anàlisi dels camins crítics de l'obra, les precedències internes, la seva justificació des del punt de vista de rendiment de la maquinària assignada i dels mitjans proposats, marges temporals entre activitats, etc.

El termini previst per a l'execució de les obres haurà de ser de **5 mesos. En el procés de licitació no s'accepten reduccions del termini.**

La puntuació s'assignarà de forma gradual, atenent al contingut i qualitat de l'oferta, d'acord amb els paràmetres fixats a continuació:

#### 3.1.Justificació del pla d'obres . Detall, coherència i precedències. ( fins a 4 punts )

En el present apartat es valora tant el contingut del pla d'obres com la seva validesa vinculada als treballs a realitzar. Es tindrà en compte el seu detall en l'exposició, l'ordre de les activitats, la relació entre elles i, per tant, els condicionants a l'obra, etc, la justificació de la durada de les activitats presents al pla de treballs en funció dels criteris habituals (amidaments, mitjans humans i de maquinària proposats, climatologia, etc.)

#### Detall, coherència i precedències

---

El pla de treballs és exhaustiu i coherent amb l'obra i la proposta de fases que es vol executar, amb desglossi detallat d'activitats i la seva vinculació interna així com l'agrupació d'actuacions principals

---

El pla de treballs és correcte amb alguna discordança amb la resta de l'oferta o al propi pla, o manca cert detall

---

El pla de treballs molt just i incomplet

---

#### 3.2.Tipologia, diagrames. ( fins a 2 punts )

Atès que la manera com es presenta un pla de treballs suposa una menor o major informació de l'execució prevista, en aquest apartat es valorarà aquest aspecte, amb la informació dels camins crítics:

#### Tipologia

---

GANTT i PERT complert

---

GANTT i PERT bàsic

---

GANTT o PERT només

---



Les propostes que no s'ajustin a l'índex indicat, que incorporin una valoració econòmica, presentin una reducció en el termini d'execució i/o no assoleixin un mínim de 13 punts seran excloses

**Críteris avaluables mitjançant fórmules automàtiques**

**Fins a 75 punts**

### 1. Pel preu ofert. ( fins a 30 punts )

Els licitadors hauran de presentar una proposta econòmica degudament signada, d'acord amb el model establert en aquest PCAP.

En cap cas la quantitat oferta superarà la fixada al pressupost.

S'atorgarà la màxima puntuació ( 30 punts ) a la proposició econòmica que ofereixi el percentatge de baixa més elevat. S'assignarà la puntuació a la resta de proposicions econòmiques de forma proporcional a partir de dita assignació.

**Es farà servir la següent fórmula:**

$$P_v = 30 \times \frac{O_m - O_v}{O_m - O_v}$$

$O_m$  Puntuació de la Oferta a valorar  
 $O_m$  Oferta millor  
 $O_v$  Oferta a valorar

Es tindran en compte dos decimals.

### 2. Millora en la gestió de la qualitat de l'obra. ( fins a 20 punts )

#### 2.1. Millora en el percentatge destinat al Control de Qualitat. ( fins a 4 punts )

El Plec de Prescripcions tècniques estableix que el contractista abonarà les despeses derivades dels assaigs, anàlisis i controls de materials fins a l'1,5 % de l'import d'adjudicació.

**Es valorarà la millora d'aquest percentatge segons la següent taula:**

- Compromís que suposi un 1,5 % de l'import de licitació abans d'IVA..... 1 punt
- Compromís que suposi un 2,5 % de l'import de licitació abans d'IVA..... 2 punts
- Compromís que suposi un 3,5 % de l'import de licitació abans d'IVA..... 4 punts

Condicció imprescindible per puntuar en aquest apartat: Aportar document signat on es manifesta el compromís de la millora del percentatge destinat a Control de Qualitat.

#### 2.2. Millora en el control de la gestió de la qualitat. ( 16 punts )

Per posar a disposició de la gestió de la qualitat de l'obra un tècnic (arquitecte tècnic o enginyer d'obra pública) de control de qualitat, **amb dedicació exclusiva** per aquesta tasca a mitja jornada. Sota la direcció de l'execució de l'obra, farà el seguiment dels processos de control, gestió documental, assentament de registres i arxiu, d'acord amb el Programa de Control de Qualitat. En general desenvoluparà les següents funcions.

- Control i anàlisi del projecte de construcció
- Desenvolupament del programa de control de qualitat de l'obra
- Control d'execució de les diferents partides d'obra en coordinació amb el laboratori homologat
- Revisar que es compleixin els criteris de control previstos
- Recepció de materials de construcció



- Sol·licitud de certificacions i aprovacions de productes i elements de construcció
- Recollida de mostres i realització de proves mecàniques, químiques i físiques de materials
- Interpretació, avaluació i gestió de resultats de proves
- Seguiment de procediment de rebuig i/o no conformitat
- Revisar i documentar accions correctives
- Registre de resultats
- Lliurament de document final de compliment de Programa de Control, amb tota la documentació generada al llarg de l'execució de l'obra, degudament ordenada i classificada

Condicció imprescindible per puntuar en aquest apartat: Aportar document signat on es manifesta el compromís de posar a disposició de l'obra un Tècnic de control de qualitat d'acord amb les condicions exposades.

### 3. Aportar Pla Mediambiental per l'execució de l'obra. ( 6 punts )

Presentar el compromís que s'aportarà aquest Pla Mediambiental per a l'execució de les obres, que constarà de:

Abans de l'inici de l'obra

PLA MEDIAMBIENTAL PER L'EXECUCIÓ DE L'OBRA

Pla mediambiental per l'execució de l'obra. Aquest document inclou a partir de l'anàlisi de les activitats de treball amb impacte ambiental, proposades en la línia següent:

- Control dels impactes mediambientals inherents a l'activitat
- Assoliment de nivells òptims de qualitat ambiental a l'obra
- Reducció de les emissions de gasos d'efecte hivernacle
- Gestió més sostenible de l'aigua
- Foment de l'ús d'energies renovables
- Preservació dels recursos naturals
- Reducció de la producció de residus i el foment de la reutilització i del reciclatge
- Potenciació de l'activitat econòmica orientada cap un desenvolupament sostenible

Durant l'execució de l'obra

Un informe tècnic justificatiu de l'aplicació de les propostes que contenen el Pla.

Al final de l'obra

Lliurament d'una memòria justificativa del compliment del Pla.

### 4. Per ampliar en un any el termini de garantia de l'obra. ( 6 punts )

Presentar el compromís d'ampliar en un any més, el termini de garantia de l'obra que és d'un any. És a dir, el termini de garantia de l'obra tindrà una durada de 2 anys.



## 5. Per oferir una ràpida resposta en cas de deficiències en període de garantia. ( 7 punts )

Presentar el compromís de donar compliment als següents terminis:

**Temps de resposta:** considerat el temps que transcorre des de que s'envia la notificació de deficiència per correu electrònic fins que el personal tècnic de l'adjudicatari es presenta per a reconèixer la deficiència: **màxim 3 dies**

**Temps de resolució:** el temps que triga el personal tècnic de l'adjudicatari en iniciar a solucionar definitivament la incidència: **màxim 1 setmana**

## 6. Per oferir una neteja extraordinària al final de l'obra (6 punts)

Presentar el compromís de que al final de l'obra es farà una neteja exhaustiva a tot el museu per empresa especialitzada (Exhaustiva significa que, si s'escau, es netejaran conductes, prestatges, sostres, etc).

Per tal de valorar aquest criteri, els licitadors hauran d'aportar document signat on es manifesta el compromís que al final de l'obra es farà una neteja exhaustiva a tot el museu per empresa especialitzada, indicant el nom de l'empresa que farà aquesta feina.

El licitador que decideixi acceptar algun dels compromisos descrits, caldrà que en la seva oferta, indiqui que es compromet al seu compliment, especificant " amb total concordança amb el plec la seva execució ".

### 9a. Ofertes econòmiques anormalment baixes

Es qualificarà una oferta amb valors anormals o desproporcionats aquella que proposi un preu inferior en un 12 % a la mitjana de les ofertes econòmiques. En cas que només es presenti un licitador, incorrerà en baixa temerària quan el preu ofert pel licitador sigui inferior al pressupost base de licitació en més del 15 %.

### 10a. Criteris de desempat

Els criteris de preferència en cas d'empat entre les diferents empreses participants són, de conformitat amb la previsió establerta a l'article 147 de la Llei 9/2017, de 8 de novembre, de contractes del sector públic, per la qual es transposen a l'ordenament jurídic espanyol les directives del Parlament Europeu i del Consell 2014/23/UE i 2014/24/UE, de 26 de febrer de 2014):

1. Major percentatge de treballadors amb discapacitat o en situació d'exclusió social en la plantilla de cadascuna de les empreses, prevalent en cas d'igualtat, el major nombre de treballadors fixos amb discapacitat en plantilla, o el major nombre de persones treballadores en inclusió en la plantilla.
2. Menor percentatge de contractes temporals en la plantilla de cadascuna de les empreses.
3. Major percentatge de dones ocupades en la plantilla de cadascuna de les empreses.
4. El sorteig, en cas que l'aplicació dels anteriors criteris no hagués donat lloc a desempat.

La documentació acreditativa dels criteris de desempat serà requerida pels licitadors en el moment en què es produeixi l'empat, no havent d'ésser aportada amb caràcter previ.

### 11a. Mitjà de presentació de les proposicions



De conformitat amb el que estableix la Disposició Addicional 15ª i 16ª de la LCSP, en aquesta licitació serà obligatori l'ús de mitjans electrònics, informàtics o telemàtics per desenvolupar totes les fases del procediment de contractació, incloses les que hagin de fer als licitadors i/o candidats, entre d'altres la presentació de les ofertes. **Les proposicions que no es presentin per mitjans electrònics, en la forma que determina aquest plec, seran excloses.**

La presentació de proposicions es farà únicament a través de la plataforma VORTAL, l'accés a la qual és gratuït, trobant-se disponible a:

<https://community.vortal.biz/PRODSTS/Users/Login/Index?currentLanguage=ca&SkinName=aytocerdanyoladelvalles>

D'acord amb la disposició addicional quinzena de la LCSP, la tramitació d'aquesta licitació comporta la pràctica de les notificacions i comunicacions que es deriven per mitjans exclusivament electrònics (e-NOTUM).

És important que els licitadors verifiquin **amb antelació suficient, abans de la signatura i enviament de les proposicions**, els requisits de programari per a la presentació de proposicions a través de la plataforma VORTAL: JAVA, sistema operatiu, navegador (actualment l'explorador Google Chrome és incompatible amb JAVA), etc.

Es pot verificar i actualitzar gratuïtament la versió de JAVA accedint a la pàgina del fabricant <http://java.com/es/download/installed.jsp>.

Pel que fa al sistema operatiu i altres configuracions dels equips, la comprovació es pot fer polsant sobre l'enllaç:

<https://next.vortal.biz/prodpt1businessline/common/systemrequirementsvalidatorcommon/index> o sobre l'opció "Validació del sistema" disponible en el peu de pàgina d'accés a la plataforma.

Si es tenen dubtes sobre la versió de JAVA a utilitzar i/o sobre la configuració dels equips i/o dificultats amb la signatura, pot contactar amb el Servei d'Atenció al Client de VORTAL a través del correu [info@vortal.es](mailto:info@vortal.es) o a través del 91 789 65 57 de dilluns a divendres de 8.00 a 18.00 h.

Per accedir a la plataforma, els licitadors que no estiguin donats d'alta hauran de registrar-se a la mateixa adreça [www.vortal.gov.es](http://www.vortal.gov.es), polsant el botó "Login", de tal manera que:

- Hauran de polsar "Donar-se d'alta" i complimentar el registre d'usuari.
- Registrar l'empresa, o associar-se a una empresa existent a la plataforma.
- Finalment, si és el cas, sol·licitar un certificat d'autenticació emès per VORTAL, gratuït, per accedir a la plataforma i a la informació detallada del procediment.

Es pot obtenir més informació sobre els tràmits electrònics relatius al registre en el mateix portal, contactant amb el Servei de Gestió de Clients de VORTAL al número 91 789 65 57 o a través de correu electrònic: [info@vortal.es](mailto:info@vortal.es), en horari de dilluns a divendres de 8.00 a 18.00 hores.



Una vegada efectuat el registre gratuït en la plataforma de licitació electrònica VORTAL, tal com s'indica en el present plec, s'han de seguir els passos següents:

1. Dirigir-se a la pàgina d'accés a la plataforma de l'Ajuntament de Cerdanyola del Vallès en el següent enllaç:  
<https://community.vortal.biz/PRODSTS/Users/Login/Index?currentLanguage=ca&SkinName=aytocerdanyoladelvalles>
2. Accedir a l'apartat "Buscar licitacions" on trobarà la informació relativa a aquest i altres expedients de l'ajuntament. Seleccionar i copiar el número de l'expedient.
3. Accedir a la plataforma mitjançant l'usuari i la contrasenya definits en el procés de registre, i enganxar el número d'expedient en el cercador disponible per a tal fi a l'Àrea de treball. Prémer sobre la lupa per realitzar la cerca.
4. Per accedir a tota la informació del procediment, pulsar a "Detall".

Després de pulsar a "Estic interessat", per enviar l'oferta haurà de pulsar a "Les meves ofertes", en el botó "crear oferta":

- A la pestanya "Informació general", introduir una referència per a la seva oferta.
- A la pestanya "Formulari de resposta" haurà de contestar les preguntes en cadascun dels sobres, si n'hi ha, en què haurà de complimentar els preus de la seva oferta, tenint en compte els criteris indicats a les columnes "Descripció" i "Unitats".
- A la pestanya "Documents" haurà d'adjuntar tota la documentació requerida en el present plec, dins els sobres corresponents.
- Una vegada contestat el formulari de resposta, haurà de pulsar el botó "Tancar formulari".

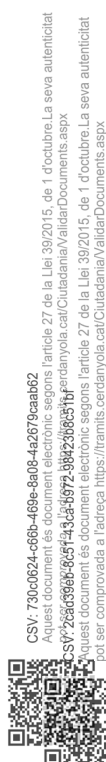
Una vegada fets tots els passos anteriors, haurà de pulsar el botó "Finalitzar oferta". Posteriorment, haurà de pulsar el botó "Firmar tots" i seleccionar un certificat reconegut per a la firma de documents.

Els licitadors o candidats hauran de firmar mitjançant signatura electrònica reconeguda, vàlidament emesa per un Prestador de Serveis de Certificació que garanteixi la identitat i integritat del document, l'oferta i tots els documents associats a la mateixa, en els que sigui necessària la firma de l'apoderat, de conformitat amb el que estableix la Llei 59/2003, de 19 de desembre, i demès disposicions de contractació pública electrònica, a excepció d'aquells documents que acreditin la constitució de la garantia provisional, quan sigui procedent, que hauran de ser en tot cas originals.

La firma electrònica reconeguda, segons l'article 3 de la Llei 59/2003, de 19 de desembre, de firma electrònica, és la firma electrònica avançada basada en un certificat reconegut (vàlidament emesa per un Prestador de Serveis de Certificació) i generada mitjançant un dispositiu segur de creació de firma (per exemple, DNI electrònic, o altres targetes criptogràfiques que recullin els requisits establerts a la norma de referència).

Els certificats reconeguts acceptats per la plataforma VORTAL són:

- ACCV
- DNI electrònic
- IZEMPE
- ANCERT



- Camerfirma
- CATCert
- FNMT – CERES
- FIRMA PROFESSIONAL

És important que els licitadors verifiquin amb antelació suficient, abans de la signatura i enviament de les proposicions, que el certificat està correctament instal·lat a l'ordinador i que es poden signar documents.

Per verificar que es pot firmar electrònicament a la plataforma, una vegada s'ha indicat estar interessat i s'ha començat a crear la proposició, es port fe la comprovació següent:

- 1) Anar a "Documents de l'oferta"
- 2) A "Altres annexes" clicar a "Afegir documents"
- 3) Seleccionar i afegir un arxiu/document
- 4) Si el document es firma correctament la informació de la firma es visualitzarà a la columna corresponent
- 5) Eliminar el document si no és necessari per completar l'oferta

A continuació, haurà de clicar a "Xifrar i enviar", de tal manera que tota l'oferta, i la documentació associada a la mateixa, quedarà xifrada, sense que es pugui accedir al seu contingut fins que es constitueixi degudament la mesa de contractació. Seguidament, apareixerà una finestra en què s'hauran d'acceptar les recomanacions per a l'enviament de l'oferta a la plataforma, i per acabar, haurà de polsar el botó "Presentar".

Si de cas s'interromp el servei per causes tècniques, aquesta s'anunciarà als potencials usuaris del Registre amb l'antelació màxima possible. Si la interrupció no és programada, sempre que sigui possible, l'usuari visualitzarà en el seu accés un missatge en què es comuniqui aquesta circumstància.

Les proposicions extemporànies seran excloses, a no ser que s'acrediti que la presentació fora de termini és per raons operatives de la pròpia plataforma.

S'entendrà complert el termini si s'inicia la transmissió dins del mateix i finalitza amb èxit.

Una vegada presentada una proposició a través de la plataforma VORTAL, es generarà un avís de recepció electrònic que garantirà la data, hora i contingut de l'oferta.

La presentació de les proposicions presumeix l'acceptació incondicionada pel licitador o candidat del contingut de la totalitat dels plecs sense excepció.

Cada licitador no podrà presentar més d'una proposició. Un cop presentada una proposició no es pot retirar fins que no s'efectui l'adjudicació. Tampoc podrà subscriure cap proposició en unió temporal amb altres empresaris si ho ha fet de forma individual o figurar en més d'una UTE. La infracció d'aquestes normes donarà lloc a la no admissió de totes les proposicions per ell subscrietes.

**Les consultes que efectuïn els licitadors interessats en aquesta convocatòria ÚNICAMENT s'hauran de fer a través de la següent adreça de correu electrònic [contractacio@cerdanyola.cat](mailto:contractacio@cerdanyola.cat)**





Les proposicions són secretes i la seva presentació suposa l'acceptació incondicionada del contingut de la totalitat de les clàusules d'aquest plec, així com del projecte i la declaració conforme reuneix tots i cadascun dels requisits per contractar.

En el seu interior es farà constar en un full independent el seu contingut ordenat numèricament,

**SOBRE PRIMER.** Ha de portar la menció "**Documentació administrativa i documentació per a la valoració dels criteris subjectes a judici de valor per a la contractació de les obres de rehabilitació i adequació interior de Ca n'Ortadó com a equipament del Museu d'Història,**", presentada per.....", amb la signatura del licitador o persona que el representi, i ha de contenir la següent documentació:

**1) Declaració responsable** del licitador que concorre en aquesta convocatòria de disposar de l'**aptitud, capacitat, classificació i resta de requisits** requerida en la clàusula setena d'aquesta plec per a l'execució de les **obres definides en el projecte de rehabilitació i adequació interior de Ca n'Ortadó com a equipament del Museu d'Història,**, que inclogui la declaració responsable de no estar incurs en cap de les causes de prohibició de contractar establertes en l'art. 71 de la LCSP, i que es troba al corrent en el compliment de les obligacions tributàries i amb la seguretat social.

En la mateixa declaració hauran d'indicar un domicili i una **adreça de correus electrònic** per a la pràctica de notificacions electròniques. Aquesta circumstància ha de ser complementada amb un número de **telèfon mòbil**.

## **2)Declaració responsable en relació amb la discapacitat i igualtat entre home i dones**

De conformitat amb l'art. 141 LCSP s'inclou com a document Annex 1 i Annex 2 el models de declaracions especificats en els apartats 1) i 2) anteriors.

La documentació a què es fa referència en la declaració esmentada pot ser substituïda pel Certificat d'inscripció de l'empresa en el Registre de Licitadors de la Junta Consultiva de Contractació Administrativa de la Generalitat de Catalunya, emès per la Secretaria Tècnica o equivalent.

L'òrgan o la Mesa de contractació podrà demanar, en qualsevol moment, als licitadors que presentin la totalitat o una part dels documents justificatius del compliment de les condicions sobre les que els licitadors haguessin declarat el seu compliment, quan considerin que existeixen dubtes raonables sobre la vigència o fiabilitat de la declaració, quan resulti necessari per al bon desenvolupament del procediment i, en tot cas, abans d'adjudicar el contracte.

El licitador haurà de presentar la documentació requerida en un termini màxim de 7 dies hàbils a comptar des de l'enviament del requeriment. De no complir-se adequadament, s'entendrà que el licitador ha retirat la seva oferta i serà exclòs del procediment.

**3) Documentació per a la valoració dels criteris subjectes a judici de valor per a la contractació de les obres de rehabilitació i adequació interior de Ca n'Ortadó com a equipament del Museu d'Història,**, establerts en la clàusula vuitena d'aquest PCAP.



**ADVERTIMENT:** La documentació que conte el sobre núm. 1 no pot incloure cap informació que permeti conèixer el contingut del sobre relatiu a la documentació avaluable mitjançant l'aplicació de fórmules (sobre núm. 2). L'incompliment d'aquesta obligació implica l'exclusió de la licitació. Igualment serà motiu d'exclusió que les propostes no s'ajustin a l'índex indicat en la clàusula vuitena d'aquest plec, que incorporin una valoració econòmica i/o no assoleixin un mínim de 13 punts.

**SOBRE SEGON.** Ha de portar la menció "Documentació per a la **valoració dels criteris avaluables mitjançant l'aplicació de fórmules** per a la contractació de les **obres de rehabilitació i adequació interior de Ca n'Ortadó com a equipament del Museu d'Història**, presentada per.....", amb la signatura del licitador o persona que el representi, i ha de contenir la següent documentació:

#### a) Proposició econòmica

L'oferta econòmica s'ajustarà al següent **model**:

"En..... domiciliat a..... carrer..... núm. ...., amb DNI núm. .... major d'edat, en nom propi (o en representació de l'empresa..... amb domicili a..... carrer..... núm. ...., i NIF .....), una vegada assabentat de les condicions exigides per optar a l'adjudicació del contracte per a l'execució de les **obres de rehabilitació i adequació interior de Ca n'Ortadó com a equipament del Museu d'Història**, es compromet a la seva execució amb total subjecció al projecte aprovat, al plec de clàusules administratives particulars i prescripcions tècniques, pel preu de.....IVA inclòs, d'acord amb el següent desglossament:

Import, IVA exclòs	€
IVA (21%)	€
<b>Import total</b>	€

Lloc, data i signatura del licitador."

**b) D'altra banda**, dins d'aquest sobre núm. 2, s'ha d'incloure la resta de documentació acreditativa per a la ponderació dels criteris d'adjudicació avaluables de forma automàtica, enumerats en la clàusula vuitena d'aquest plec:

- Millora en la gestió de la qualitat de l'obra
- Aportar Pla Mediambiental per l'execució de l'obra
- Ampliar en un any el termini de garantia de l'obra
- Oferir ràpida resposta en cas de deficiències en període garantia
- Neteja extraordinària al final de l'obra

Es licitadors han de procurar presentar la documentació per participar en la licitació convocada per l'Ajuntament, en català.

#### 13a. Mesa de contractació

13a.1. Es constituirà la Mesa de contractació de conformitat amb l'art. 65.3 i la Disposició addicional segona 7a de la LCSP,

La Mesa de contractació estarà integrada pels membres següents:



President: Inmaculada Viera Hernández, coordinadora de l'àmbit de Recursos, o en substitució Santiago Costa Arranz, Coordinador General.

Vocals: Aurora Corral Garcia, secretaria general.  
Marta Rubio Ortiz, interventora acctal, o en substitució Susanna Ortega Montes, cap de Secció de Fiscalització.  
Montse Soler Flores, arquitecta municipal.

Secretària: Maria Raña Calviño, cap del Servei de Contractació i Compres, o en substitució Francisca Pérez Mesa, cap de Secció de Contractació.

13a.2. La unitat encarregada del seguiment de l'actuació és el servei de patrimoni, sent l'arquitecta municipal del servei de patrimoni la representat municipal davant l'empresa adjudicatària.

La persona responsable del contracte, als efectes previstos a l'article 62.2 de la LCSP així com encarregada del seu seguiment i de la seva execució és la Direcció facultativa i, en qualitat de tal li correspon la supervisió de l'execució del contracte, adoptar les decisions i dictar les instruccions necessàries per tal d'assegurar la correcta realització de la prestació pactada.

El responsable del contracte podrà dictar instruccions escrites atorgant al contractista un termini de deu dies hàbils per al seu compliment, sent immediatament executives. Aquestes instruccions configuren les obligacions d'execució del contracte, conjuntament amb el seu clausulat i els plecs.

#### 14a. Obertura de pliques

L'Ajuntament de Cerdanyola del Vallès qualificarà, internament, la documentació administrativa (sobre 1).

L'obertura dels sobres 1 i 2 es farà *a través de la plataforma electrònica de contractació pública VORTAL*. El sistema informàtic que suporta la plataforma VORTAL té un dispositiu que permet acreditar fefaentment el moment de l'obertura dels sobres i el secret de la informació que hi estigui inclosa.

De conformitat amb el que s'estableix l'art. 157 de la LCSP l'obertura dels sobres **no es realitzarà en acte públic**, atès que en la licitació s'utilitzen exclusivament mitjans electrònics.

La Mesa desestimarà aquells licitadors que no aportin tota la documentació requerida o que no acreditin la capacitat i solvència exigides.

La mesa concedirà un termini de tres dies per a la resolució d'errors o omissions. La comunicació als interessats es farà electrònicament al correu electrònic que haguessin indicat d'acord amb la clàusula 11a d'aquest plec.

Un cop qualificada internament la documentació administrativa del sobre número 1 i, esmenats, si s'escau, els defectes observats, es farà la valoració dels criteris subjectes a judici de valor.



De conformitat amb la previsió establerta en l'art. 159.4.e) LCSP la valoració de les proposicions (sobre subjecte a judicis de valor) es farà per part dels serveis tècnics en un termini no superior a **set dies naturals**.

En tot cas, la valoració del sobre subjecte a judicis de valor haurà d'estar efectuada amb **anterioritat a l'acte d'obertura del sobre que contingui l'oferta avaluable a través de criteris quantificables mitjançant l'aplicació de fórmules**.

L'acte d'obertura de pliques es farà **vuit dies naturals** després de l'acabament de presentació de proposicions, a les 10,00 hores a la Casa Consistorial. En cas que escaigui en dissabte o festiu, l'obertura es realitzarà el següent dia hàbil.

Aquest dia la Mesa de contractació procedirà a la lectura del resultat de la valoració efectuada dels criteris subjectes a judici de valor i a l'obertura del sobre presentat que inclou la "proposició econòmica i documentació per a la ponderació dels criteris d'adjudicació **avaluables de forma automàtica**".

En la mateixa sessió, **la Mesa procedirà a:**

1r Amb l'exclusió prèvia, si escau, de les ofertes que no compleixin els requeriments del plec, **avaluar i classificar les ofertes**.

2n Fer la **proposta d'adjudicació** a favor del candidat amb la millor puntuació.

3r **Comprovar en el Registre oficial de licitadors i empreses classificades que l'empresa està degudament constituïda, el signant de la proposició té poder bastant per formular l'oferta, té la solvència econòmica, financera i tècnica o, si s'escau, la classificació corresponent i no està incursa en cap prohibició per contractar, o bé comprovar el compliment dels requisits de capacitat, aptitud i solvència establerts en la clàusula 7<sup>a</sup> d'aquest PCAP.**

4t **Requerir l'empresa que ha obtingut la millor puntuació mitjançant una comunicació electrònica per tal que constitueixi la garantia definitiva**, en el termini de **set dies hàbils** a comptar de l'enviament de la comunicació.

En el supòsit que s'identifiquin ofertes que es trobin incurses en presumpció de temeritat, la Mesa seguirà el procediment previst en l'art. 149 LCSP, si bé el termini màxim que es confereix al licitador per tal que justifiqui la seva oferta no podrà superar els 5 dies hàbils, des de la data de l'enviament de la corresponent comunicació.

Un cop presentada la garantia definitiva s'ha de procedir a adjudicar per part de l'òrgan de contractació el contracte a favor del licitador proposat com a adjudicatari, en un termini no superior a cinc dies, i s'ha de procedir, una vegada adjudicat, a formalitzar-lo.

En cas que en el termini atorgat a aquest efecte el candidat proposat com a adjudicatari no presenti la garantia definitiva i resta de documentació requerida, s'entendrà que ha retirat la seva oferta i es procedirà a exigir-li l'import del 3 % del pressupost de licitació, IVA exclòs, en concepte de penalitat i s'efectuarà una proposta d'adjudicació a favor del següent candidat en puntuació, i se li ha d'atorgar el termini corresponent per constituir la garantia definitiva esmentada. En el supòsit que l'empresari hagi de presentar qualsevol altra documentació



que no estigui inscrita en el Registre de licitadors, aquesta s'ha d'aportar en el termini de 7 dies hàbils establert per presentar la garantia definitiva.

#### 15a. Garanties:

*Garantia provisional.*- Es dispensa.

*Garantia definitiva.*- L'empresa seleccionada com la millor oferta haurà de constituir una garantia definitiva, l'import de la qual serà el corresponent al 5 % del preu ofertat, IVA exclòs.

De conformitat amb l'art. 108 de la LCSP, la garantia es podrà prestar mitjançant qualsevol de les formes següents:

- a) En efectiu o en valors, que en tot cas són de deute públic.
- b) Mitjançant un aval, prestat en la forma i les condicions que estableixin les normes de desplegament d'aquesta Llei per algun dels bancs, caixes d'estalvis, cooperatives de crèdit, establiments financers de crèdit i societats de garantia recíproca autoritzats per operar a Espanya.
- c) Mitjançant un contracte d'assegurança de caució, subscrit en la forma i les condicions que les normes de desplegament d'aquesta Llei estableixin, amb una entitat asseguradora autoritzada per operar en el ram.

En el supòsit que el licitador opti per la presentació mitjançant aval o contracte d'assegurança de caució, aquests s'hauran d'ajustar als models que s'adjunten com annex núm. 3 i 4 d'aquest PCAP.

De no complir aquest requisit de constitució de garantia l'Administració no efectuarà l'adjudicació al seu favor, sent d'aplicació el que disposa el penúltim paràgraf de l'apartat 2 de l'art. 150 LCSP.

#### 16a. Adjudicació

Dins del termini màxim de dos mesos a comptar des de l'obertura de les proposicions, l'òrgan de contractació ha d'adjudicar el contracte al licitador que hagi presentat l'oferta econòmicament més avantatjosa.

L'adjudicació del contracte haurà d'estar motivada, es notificarà als licitadors i es publicarà en el «perfil de contractant» en el termini de quinze dies i contindrà tota la informació necessària que permeti als interessats interposar recurs suficientment fonamentat i en tot cas la que especifica l'art. 151.2 LCSP.

#### 17a. Formalització del contracte

Atès que el contracte no es susceptible de recurs especial en matèria de contractació, la formalització s'ha d'efectuar no més tard dels quinze dies hàbils següents des que es remeti la notificació de l'adjudicació als licitadors i candidats, d'acord amb l'article 153 de la LCSP i el que preveu la disposició addicional quinzena de la LCSP i aquest document serà títol suficient per accedir a qualsevol registre públic.

Quan per causes imputables a l'adjudicatari no s'hagi formalitzat el contracte dins del termini indicat, se li exigirà l'import del 3 % del pressupost base de licitació, IVA exclòs, en concepte de penalitzat.

En aquest cas, el contracte s'adjudicarà al licitador següent per l'ordre en què hagin quedat classificades les ofertes, amb la presentació prèvia de la documentació a què fa referència l'anterior clàusula.

La formalització del contracte es publicarà en el perfil del contractant, en un màxim de 15 dies.

El contracte es perfecciona amb la seva formalització, i en cap cas, es podrà iniciar la seva execució sense la prèvia formalització.

#### 18a. Termini d'execució de les obres

El termini d'execució de les obres definides en el projecte **de rehabilitació i adequació interior de Ca n'Ortadó com a equipament del Museu d'Història**, és de **CINC MESOS (5 mesos)**, a comptar des de la data de **comprovació del replanteig**.

#### 19a. Pla de seguretat i salut en el treball

En el termini màxim de **TRES DIES** naturals, comptats des de la formalització del contracte, el contractista presentarà davant de l'òrgan de contractació el Pla de Seguretat i Salut en el treball, que serà informat en el termini de TRES DIES sobre la procedència de la seva aprovació.

En tot cas, el termini màxim per a l'aprovació del Pla de Seguretat i Salut en el treball serà **d'UN MES des de la signatura del contracte**. Si, per incompliment per part del contractista dels terminis esmentats no fos possible l'inici de les obres, no es podrà reclamar cap ampliació dels terminis per aquest motiu.

#### 20a. Comprovació del replanteig

En el termini màxim d'**UN MES** des de la data de formalització del contracte es procedirà a efectuar la comprovació del replanteig fet prèviament a la licitació, de conformitat amb l'art. 237 de la LCSP, estenent-se acta del seu resultat que haurà de ser signada per les parts interessades, remetent-se un exemplar a l'òrgan de contractació.

#### 21a. Revisió de preu

El contracte no es troba subjecte a la revisió de preus prevista a l'art. 103.2 LCSP.

#### 22a. Notificació electrònica

**Les notificacions que es facin durant el procediment de contractació i durant la vigència del contracte que es licita s'efectuaran per mitjans electrònics a través del sistema de notificació e-NOTUM, d'acord amb la LCSP i la Llei 39/2015, d'1 d'octubre, del procediment administratiu comú de les administracions públiques.**

Les notificacions electròniques s'adreçaran només a les persones autoritzades per part de l'empresa licitadora, que haurà d'haver facilitat prèviament el nom i cognoms, NIF, correu electrònic habilitada i telèfon mòbil, de totes les persones autoritzades.

**IMPORTANT: La notificació electrònica s'entendrà rebutjada a tots els efectes si, un cop acreditada la posada a disposició de les persones autoritzades, han transcorregut deu dies naturals sense que s'hagi accedit al seu contingut, llevat que, d'ofici o a instància del destinatari, es comprovi la impossibilitat tècnica o material d'accedir-hi.**



La resta de comunicacions electròniques s'efectuaran per correu electrònic a l'adreça facilitada per l'empresa a tal efecte.

### 23a. Obligacions en matèria mediambiental, social o laboral i condició especial d'execució Obligacions en matèria mediambiental, social o laboral

De conformitat amb la previsió establerta en l'art. 201 de la LCSP el servei gestor del contracte adoptarà les mesures que s'especifiquen a continuació per tal de garantir que en l'execució del contracte, els contractistes compleixen les obligacions aplicables en matèria social o laboral establerts en la normativa d'aplicació.

A aquests efectes, **en matèria laboral**, el contractista facilitarà la següent documentació:

- A l'inici del contracte l'adjudicatari presentarà declaració responsable de les persones adscrites a l'execució del contracte, i posteriorment en cas que hi hagi alguna modificació.
- Còpia dels RNT i RLC de tots els treballadors adscrits al contracte.
- Còpia dels documents justificatius dels pagaments salarials.
- Declaració responsable de les actuacions que ha realitzat durant el període contractual de les seves obligacions amb matèria de seguretat i salut laboral, indicant les incidències que s'hagin pogut produir.

En quant a la **matèria social**, el contractista presentarà una declaració responsable, anualment, marcant les caselles que compleixi.

La declaració contindrà:

#### Discapacitat

- ocupa a menys de 50 persones treballadores.
- ocupa 50 o més persones treballadores i compleix amb la quota de reserva de llocs de treball per a persones amb discapacitat, en aplicació de l'article 42 del Text refós de la Llei general de drets de les persones amb discapacitat i de la seva inclusió social, aprovat pel Real decret legislatiu 1/2013, de 29 de novembre.
- ocupa 50 o més persones treballadores i està exempta de l'obligació de la reserva de llocs de treball per a persones amb discapacitat, per haver adoptat les mesures alternatives previstes en el Real decret 364/2005, de 8 d'abril, pel qual es regula el compliment alternatiu amb caràcter excepcional de la quota de reserva a favor dels treballadors amb discapacitat.

#### Igualtat entre dones i homes:

- Ocupa a menys de 50 persones treballadores
- Ocupa a 50 o més persones treballadores i ha elaborat i aplicat un Pla d'Igualtat, d'acord amb el que estableix l'article 45 de la Llei orgànica 3/2007, de 22 de març, per la igualtat efectiva entre homes i dones, i que aquest pla d'igualtat està registrat al Registre i depòsit de convenis, acords col·lectius de treball i plans d'igualtat.

S'adjunta com a Annex 2 d'aquest PCAP el model de declaració responsable en relació amb la discapacitat i igualtat entre dones i homes.

En **matèria mediambiental**, l'adjudicatari farà una correcta gestió ambiental del seu contracte, prenent les mesures necessàries per minimitzar els impactes que aquest pugui





hagi de ser tractada com tal. Aquest deure es mantindrà durant un termini de cinc anys des del coneixement d'aquesta informació, llevat que el contracte o els plecs estableixin un termini major.

### 25a. Modificacions contractuals previstes

El present contracte es podrà modificar, de conformitat amb la previsió establerta en l'art. 204 LCSP, en els següents termes, en un percentatge d'un màxim d'un 20% del preu inicial del contracte.

Per tant es preveu la modificació del contracte, a efectes de l'ampliació, en cas que l'execució del contracte indiqui la necessitat d'incrementar les actuacions, per assolir un correcte execució de les obres objecte del contracte, fins a un 20 % , és a dir un màxim de 99.349,13 €

En aquest cas i per l'experiència en diferents obres similars es podrien produir quan s'executin les partides de reforços estructurals, reparacions de patologies, instal·lacions elèctriques i moviments de terres.

Les partides del projecte que es podrien veure modificades, són:

Codi	Ua	Descripció	Import
K4335401	m	Formació o substitució de biga de fusta de pi tipus flandes C24, acabat ribotat, de fins a 14x24 de secció i llargària fins a 5m ...	6.732,00
K4335402	Ut	Reparació de cap de biga de fusta, amb tall i retirada de la part degradada de fusta, incorporació de pròtesi ...	10.069,00
K4Z15401	m <sup>2</sup>	Làmina de neoprè de 4 mm de gruix, per a protecció de recolzaments ...	1.746,40
K43D5401	m <sup>2</sup>	Formació, reparació o reforç de vessant de coberta amb formació de suport de vessant de cairó ceràmic ...	11.966,63
K7115401	m <sup>2</sup>	Membrana per a impermeabilització de cobertes inclinades ...	6.183,68
K7C25401	m <sup>2</sup>	Aïllament tèrmic de planxa de poliestirè extruït (XPS) ranurat ...	5.890,46
K5225401	m <sup>2</sup>	Teulada de teula ceràmica àrab procedent de recuperació, de 30 peces m <sup>2</sup> com a màxim ...	11.622,37
K5225402	m <sup>2</sup>	Reproducció i col·locació de remats ornamental de coronament de coberta de ceràmica vidriada o decorada ...	2.203,93
K4BR5401	m <sup>2</sup>	Reparació de paraments amb elements de formigó armat, mitjançant l'extracció o repicat de revestiments d'acabat ...	3.359,21
K45R5402	m <sup>2</sup>	Restauració d'elements ornamentals d'acabat de vores de balcons de peces emmotllades especials de terracota ...	556,10
K45R5403	m <sup>2</sup>	Reconstrucció d'elements ornamentals d'acabat de vores de balcons de peces emmotllades especials de terracota ...	930,81
K8775401	m <sup>2</sup>	Reparació de fissures i esquerdes a parament vertical mitjançant l'obertura i sanejat de la fissura o esquerda amb radial o mitjans mecànics ...	1.626,01
K8815401	m <sup>2</sup>	Restauració d'estuc de morter de calç i sorra de marbre blanc, col·locat mitjançant estesa sobre parament arrebossat ...	1.555,62
KG32AC07	m	Conductor de coure de designació UNE ES07Z1-K (AS), baixa emissivitat fums, unipolar de secció 1x4 mm <sup>2</sup> ...	254,40
KG31J706	m	Conductor de coure de designació UNE RZ1-K (AS) 0,6/1 kV, amb baixa emissivitat fums, pentapolar de secció 5x16 mm <sup>2</sup> ...	2.415,60
KG151D12	Ut	Caixa de derivació quadrada de plàstic, de 200x200 mm, amb grau de protecció normal, muntada superficialment ...	816,00
KG2DF6FA	m	Safata metàl·lica reixa amb coberta i separadors d'acer galvanitzat en calent, d'alçària 50 mm ...	10.294,20
KG21291J	m	Tub rígid de PVC, de 32 mm de diàmetre nominal, aïllant i no propagador de la flama ...	619,20



KG22K915	m	Tub flexible corrugat de polipropilè, de 32 mm de diàmetre nominal, aïllant i no propagador de la flama ...	145,80
K2255401	m <sup>3</sup>	Excavació, moviment de terres, i posterior terraplenat i piconatge mecànic, amb terres i runes matxacades ...	1.805,28
K9Z4MA16	m <sup>2</sup>	Armadura per lloses de formigó AP500 SD amb malla electrosoldada de barres corrugades d'acer ...	284,31
K93628C6	m <sup>2</sup>	Solera de formigó HA-25/B/20/IIa, de consistència tova	2.089,27

## 26a. Direcció i inspecció de l'execució del contracte

L'Ajuntament designarà una persona director/a de l'obra, amb titulació adequada i suficient, entre el personal tècnic de la Corporació o aliè que d'acord amb les indicacions de l'article 62.3 LCSP exercirà les facultats de responsable del contracte.

La persona director/a de l'obra és responsable de la direcció de l'obra, amb independència que compti amb persones col·laboradores, i assumeix davant la Corporació la responsabilitat final de l'execució del projecte, sense perjudici del previst a la clàusula següent.

Serà obligatori portar un llibre d'ordres, en el qual la persona directora d'obra han de registrar les assistències, les ordres que es dictin i les incidències que es produeixin en el desenvolupament de les obres. Aquest llibre s'obrirà amb la data de l'acta de comprovació del replanteig o d'inici d'obres i es tancarà amb la de l'acta formal de recepció positiva de les obres.

Serà obligatori portar un llibre d'incidències, que restarà en mans de la persona coordinadora de seguretat i salut durant l'execució de les obres i que haurà de mantenir-se sempre a l'obra, amb la finalitat de control i seguiment del pla de seguretat i salut en les obres. Les anotacions s'efectuaran per les persones a què es refereix l'article 13 del Reial Decret 1627/1997, de 24 d'octubre, en el model oficial aprovat per Ordre del Departament de Treball de la Generalitat de Catalunya de 12 de gener de 1998.

L'empresa contractista haurà d'obtenir un Llibre de Subcontractació habilitat conforme allò disposat en el Reial Decret 1109/2007, de 24 d'agost, al qual hi tindran accés l'Ajuntament, la direcció facultativa, la persona responsable del contracte, la persona coordinadora de seguretat i salut en fase d'execució de l'obra, les empreses i les persones treballadores autònoms intervinents a l'obra, el personal tècnic i delegats de prevenció, l'Autoritat laboral i els representants dels treballadors de les diferents empreses que intervinguin en l'execució de l'obra. El llibre haurà de mantenir-se sempre a l'obra. L'administració contractant també tindrà la facultat de supervisar, durant tota l'execució del contracte, que el contracte s'executi amb el màxim respecte al medi ambient afectat i d'acord amb les obligacions i exigències contingudes al projecte i als plecs.

## 27a. Recepció i termini de garantia.

A la **recepció de les obres** quan finalitzin ha de concórrer un facultatiu designat per l'Administració representant d'aquesta, el facultatiu encarregat de la direcció de les obres i el contractista assistit, si ho considera oportú, del seu facultatiu.

Dins el termini de **tres mesos** comptats a partir de la recepció, l'òrgan de contractació ha d'aprovar la certificació final de les obres executades, que ha de ser abonada al contractista a compte de la liquidació del contracte en el termini que preveu la Llei.



Si les obres es troben en bon estat i d'acord amb les prescripcions previstes, el funcionari tècnic designat per l'Administració contractant i representant d'aquesta **les ha de donar per rebudes i aixecar l'acta corresponent; s'inicia llavors el termini de garantia.**

Quan les obres no es trobin en estat de ser rebudes s'ha de fer constar així en l'acta, i el director de les obres ha d'assenyalar els defectes observats i detallar les instruccions necessàries, i fixar un termini per posar-hi remei. Si transcorregut el termini el contractista no ho ha efectuat, se li pot concedir un altre termini improrrogable o declarar resolt el contracte.

Podran ser rebudes parcialment aquelles parts d'obra susceptibles d'ésser executades per fases que puguin ser lliurades a l'ús públic, d'acord amb allò establert al contracte.

El **termini de garantia** de les obres serà **d'un any** a comptar des de la data en què es formalitzi la recepció de les mateixes. Durant aquest termini, el contractista està obligat a responsabilitzar-se al seu càrrec de la conservació i manteniment de les obres. Dins el termini de quinze dies anteriors al compliment del termini de garantia, el director facultatiu de l'obra, d'ofici o a instància del contractista, ha de redactar un informe sobre l'estat de les obres. Si aquest és favorable, el contractista queda rellevat de tota responsabilitat i s'ha de procedir a la devolució o cancel·lació de la garantia, a la liquidació del contracte i, si s'escau, al pagament de les obligacions pendents que s'ha d'efectuar en el termini de seixanta dies.

En cas que l'informe no sigui favorable i els defectes observats siguin deguts a deficiències en l'execució de l'obra i no a l'ús del que s'ha construït, durant el termini de garantia, el director facultatiu ha de dictar les instruccions oportunes al contractista per a la deguda reparació del que s'ha construït, i concedir-li un termini per a això durant el qual continua encarregat de la conservació de les obres, sense dret a percebre cap quantitat per ampliació del termini de garantia.

## 28. Obligacions del contractista

Són obligacions de l'adjudicatari, entre d'altres:

- L'adjudicatari de les obres haurà de **designar un encarregat d'obra que exercirà les funcions de recurs preventiu de l'obra, que tindrà formació específica en PRL.**, per tal de garantir la bona execució de les obres, com a compromís de millora en aspectes socials (article 145 de la LCSP).
- Adscriure a l'execució del contracte els mitjans personals i materials suficients.
- Complir els terminis del contracte, l'incompliment serà considerat una infracció greu i podrà esdevenir causa de resolució.
- El contractista serà responsable, durant l'execució del contracte, de tots els danys i perjudicis, directes o indirectes, que es puguin ocasionar amb ocasió i motiu de la realització del servei i treballs vinculats a qualsevol persona, propietat o servei, públic o privat, com a conseqüència dels actes, omissions o negligències del personal a càrrec seu o dels seus subcontractistes o d'una organització deficient dels treballs precisos.



- El contractista haurà d'indemnitzar els danys i perjudicis ocasionats a persones o reparar les propietats i els serveis afectats per les referides causes, restablint-los en les seves condicions anteriors o compensant-los adequadament, d'acord amb la legislació vigent. L'adjudicatari haurà de tenir una assegurança de responsabilitat civil amb una cobertura mínima de tres-cents mil euros (300.000 euros).

- Els residus seran transportats a un gestor de residus autoritzat per l'Agència de Residus de Catalunya.

- Gestionar adequadament els residus amb respecte estricte a la normativa i legislació vigent.

a) Garantir la reutilització, el reciclat i la valoració dels residus, i en el cas que no sigui viable, el seu dipòsit en abocador controlat.

b) Aportar la informació, relacionada amb el servei objecte del contracte, que específicament li requereixi l'Ajuntament en qualsevol moment de la vigència del contracte.

- Acreditar i justificar, sempre que li requereixi l'Ajuntament, el compliment de les obligacions assumides com a conseqüència del contracte, mitjançant l'exhibició de la documentació que se li sol·liciti, reconeixent expressament als representants de l'Ajuntament que es designin per l'òrgan de contractació, el dret d'inspecció i comprovació als esmentats efectes dels llibres, documents i arxius del contractista, per a l'exercici del dret de supervisió del contracte així com de les instal·lacions en les quals es realitzi el servei.

- Disposar de les instal·lacions, equips i material necessari per a la prestació de l'obra contractada.

- A efectes de comunicació, l'empresa adjudicatària haurà de facilitar una adreça de correu electrònic i un telèfon de contacte.

- Complir amb la normativa general sobre prevenció de riscos laborals. El contractista també haurà d'observar el que es preveu en la Reglamentació sobre Accidents de Treball i Malalties professionals i la Llei de l'Edificació, legislació sobre contractació i subcontractació i legislació i normativa vigent sobre Prevenció de Riscos Laborals.

- Donar compliment a la resta d'obligacions establertes en les normatives vigents en matèria d'execució d'obres.

### **29a. Prerogatives i obligacions de l'Ajuntament**

Tot d'acord amb els arts. 189 a 191 LCSP sobre vinculació al contingut contractual, el contracte s'ha de complir segons les seves clàusules, sense perjudici de les prerogatives que estableix la legislació a favor de les administracions públiques d'acord a la LCSP que el regeix.

Al respecte, es fa constar el que estableix la Subsecció 2a Prerogatives de l'Administració pública en els contractes administratius de la LCSP diu textualment que dins dels límits i amb subjecció als requisits i efectes que assenjala la LCSP, l'òrgan de contractació té la prerogativa de:

- Interpretar els contractes administratius, resoldre els dubtes que ofereixi el seu compliment, modificar-los per raons d'interès públic.



- Declarar la responsabilitat imputable al contractista arran de l'execució del contracte, suspendre'n l'execució.
- Acordar-ne la resolució i determinar els efectes d'aquesta.
- Igualment, l'òrgan de contractació té les facultats d'inspecció de les activitats desenvolupades pels contractistes durant l'execució del contracte, en els termes i amb els límits que estableix aquesta Llei per a cada tipus de contracte. En cap cas aquestes facultats d'inspecció no poden implicar un dret general de l'òrgan de contractació a inspeccionar les instal·lacions, oficines i altres emplaçaments en què el contractista desenvolupi les seves activitats. Al respecte, i en relació al present contracte, s'estableix que aquests emplaçaments i les seves condicions tècniques no són determinants per al desenvolupament de les prestacions objecte del contracte.

Quant al procediment d'exercici, que en els procediments que s'instrueixin per adoptar acords relatius a les prerrogatives abans esmentades s'ha de donar audiència al contractista i que serà preceptiu el dictamen de l'òrgan consultiu equivalent de la comunitat autònoma respectiva en els casos i respecte dels contractes que s'indiquen a continuació:

- La interpretació, nul·litat i resolució dels contractes, quan el contractista formuli oposició.
- Les modificacions dels contractes quan no estiguin previstes en el plec de clàusules administratives particulars i la seva quantia, aïllada o conjuntament, sigui superior a un 20 per cent del preu inicial del contracte, IVA exclòs, i el seu preu sigui igual o superior a 6.000.000 d'euros.
- Les reclamacions dirigides a l'Administració amb fonament en la responsabilitat contractual en què aquesta pugui haver incorregut, en els casos en què les indemnitzacions reclamades siguin d'una quantia igual o superior a 50.000 euros o la menor establerta per la normativa de la comunitat autònoma corresponent.

Que els acords que adopti l'òrgan de contractació posen fi a la via administrativa i són executius immediatament.

### 30a Cessió i subcontractació.

#### A. Cessió

Els contractistes d'obres podran cedir vàlidament els drets i obligacions derivades del contracte mitjançant autorització prèvia i expressa de l'Ajuntament, quan es compleixin els requisits establerts a l'art. 214 LCSP i amb total sotmetiment al procediment establert en l'esmentat precepte.

#### B. Subcontractació

Els contractistes d'obres podran concertar amb tercers la realització parcial del contracte adjudicat, en els termes que estableix l'art. 215 de la LCSP, un percentatge d'un 90%. A aquests efectes NO es poden subcontractar les tasques de coordinació i comandament en l'execució de l'obra. El tècnic assignat al contracte es considera tasca crítica i ha de formar part de la plantilla de l'empresa. (art 215.2 e) LCSP).

La subcontractació està sotmesa al compliment de tots els requisits establerts en el precepte indicat.

### 31a. Responsabilitat en l'execució del contracte i penaltats

#### A. Règim aplicable



Els incompliments contractuals per part del contractista es classifiquen en lleus, greus i molt greus i comporten la imposició de penalitats en la forma i quantia que preveu aquest plec, sense perjudici que també puguin ser susceptibles de la imposició de les sancions que corresponguin previstes a la normativa sectorial aplicable.

A efectes contractuals, es considera incompliment qualsevol acció o omissió del contractista que suposi incomplir les obligacions que estableix aquest plec i el de prescripcions tècniques

La imposició de penalitats haurà de venir precedida per l'atorgament de tràmit d'audiència de DEU DIES hàbils al contractista.

Les penalitats que es puguin imposar no impedeixen, si l'incompliment contractual ocasiona danys i perjudicis a l'Ajuntament, que l'òrgan de contractació pugui exigir la indemnització corresponent, i fer-ho, si escau, per via de constrenyiment.

## **B. Tipologia d'incompliments i penalitats**

Els incompliments que cometi l'adjudicatari es classifiquen en lleus, greus i molt greus, d'acord amb la tipificació que s'especifica a continuació:

### **Incompliments molt greus:**

1. a) La paralització total o parcial de l'execució del contracte, excepte causa de força major o causa justificada així admesa per l'administració municipal.
2. b) La cessió total o parcial del contracte sense la prèvia autorització municipal.
3. c) L'incompliment greu i/o reiterat de les obligacions exigibles a l'empresa adjudicatària, de manera que no permetin l'adequat i regular compliment de l'objecte del contracte.
4. d) La comissió de dos faltes greus en el transcurs d'un any.

### **Incompliments greus:**

5. a) L'incompliment, per acció o omissió, de les obligacions convingudes o de les instruccions o ordres dictades per l'administració municipal que per la seva transcendència o quantia del perjudici causat no mereixin la consideració de falta molt greu.
6. b) L'incompliment dels terminis.
7. c) La comissió de dos faltes lleus.

### **Incompliments lleus:**

La negligència o descuit inexcusable en l'incompliment de les obligacions exigibles a l'empresa adjudicatària, quan no estiguin tipificats com a falta greu.

La comissió d'infraccions per part de l'empresa adjudicatària podrà comportar la imposició de penalitats pels següents imports:

- Faltes molt greus: fins a 6.000 €
- Faltes greus: fins a 2.000 €



- Faltes lleus: fins a 600 €

Quan l'empresa adjudicatària hagués incorregut en incompliments greus o molt greus, l'administració podrà optar, indistintament, per la resolució del contracte o per la imposició de les penalitats exposades. Les penalitats no exclouen l'obligació de l'empresa adjudicatària de respondre dels danys i perjudicis que es produeixin a terceres persones, a l'Ajuntament o al personal del mateix, com a conseqüència del subministrament realitzat, sent del seu càrrec el pagament de les indemnitzacions que per això es derivin.

Per altra banda, el no compliment dels criteris avaluable de forma automàtica comportarà les següents penalitats:

**-Control de la gestió de la qualitat.** El tècnic designat per aquesta tasca aportarà mensualment, a la direcció facultativa, un informe de les tasques de control realitzades.

- El no portar aquest informe una vegada, es tractarà com a un avís, i no serà penalitzat.
- A partir del segon incompliment, serà considerat com a falta lleu, i serà penalitzat econòmicament.

**-Aportació Pla Mediambiental**

- La no confecció i aportació del Pla Mediambiental durant el primer mes de l'obra, i la no aportació dels informes, serà considerat una falta lleu, i serà penalitzat econòmicament.

**- Ampliació d'un any la garantia**

- El seu incompliment, serà considerat com a falta greu, i serà penalitzat econòmicament.

**-Ràpida resposta**

- El seu incompliment la primera vegada, serà considerat com a falta lleu, i serà penalitzat econòmicament.
- El seu incompliment una segona vegada, serà considerat com a falta greu, i serà penalitzat econòmicament.
- A partir del tercer incompliment, serà considerat com a falta molt greu, i serà penalitzat econòmicament.

**-Neteja final de la jornada**

- L'incompliment de la neteja al final del dia, serà considerat com a falta lleu, i serà penalitzat econòmicament.
- L'incompliment de la netejar al final de l'obra per empresa especialitzada, serà considerat com a falta greu, i serà penalitzat econòmicament.

**32a. Causes de resolució del contracte**

Són causes de resolució del contracte les previstes a l'article 211 i 245 LCSP

De conformitat amb la previsió establerta en l'art. 211.2 LCSP en el supòsit que concorrin diferents causes de resolució del contracte amb diferents efectes en quant a les



conseqüències econòmiques de l'extinció, s'atendrà a la que hagi aparegut amb prioritat en el temps.

La resolució del contracte s'acordarà per part de l'òrgan de contractació, de conformitat amb l'art. 212.1 LCSP mitjançant el procediment establert reglamentàriament.

Maria Raña Calviño  
La cap del servei de Contractació



## Annex 1 PCAP

### Model de declaració responsable indicativa del compliment dels requisits previs de l'art. 141 de LCSP

El senyor/a ....., amb DNI núm. ...., en nom propi / en nom i representació de l'empresa ....., amb NIF ..... domicili a ....., codi postal ....., municipi ....., de la província de ..... **DECLARA** sota la seva responsabilitat, com a empresa licitadora del contracte per a l'execució de les **obres de rehabilitació i adequació interior de Ca n'Ortadó com a equipament del Museu d'Història:**

a) Que accepto íntegrament el contingut del projecte, plec de clàusules administratives i prescripcions tècniques i em comprometo a complir les obligacions especificades en aquest document.

b) Que està facultat/ada per contractar amb l'Ajuntament de Cerdanyola del Vallès, ja que té l'aptitud, capacitat d'obrar, la classificació empresarial requerida per a l'execució de les obres i resta de requeriments establerts en el PCAP i no es troba compresa en cap de les circumstàncies de prohibició per contractar establertes en l'article 71 de la Llei 9/2017, de contractes del sector públic, ni incursa en algun motiu d'exclusió d'acord amb la normativa en matèria de contractació pública.

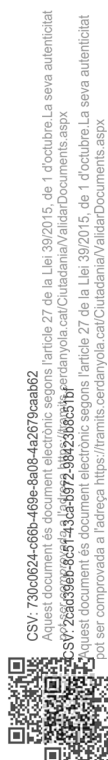
c) Que està al corrent en el compliment de les seves obligacions tributàries i amb la Seguretat Social.

d) Que l'adreça de **correu electrònic habilitada** on rebre les comunicacions i notificacions en el procés de contractació i, si escau, d'execució del contracte és ..... (indicar adreça de correu electrònic) i **el telèfon mòbil** de totes les persones autoritzades \_\_\_\_\_.

I per què consti, signo aquesta declaració responsable.

(lloc i data )

Signatura



## Annex 2 PCAP

### Model de declaració responsable en relació amb la discapacitat i igualtat entre home i dones

El senyor/a ....., amb DNI núm. ...., en nom propi / en nom i representació de l'empresa ....., amb NIF ..... domicili a ....., codi postal ....., municipi ....., de la província de ....., com a empresa licitadora del contracte de les **obres de rehabilitació i adequació interior de Ca n'Ortadó com a equipament del Museu d'Història,**

#### DECLARA SOTA LA SEVA RESPONSABILITAT

##### a) Discapacitat

- Ocupa a menys de 50 persones treballadores
- Ocupa a 50 o més persones treballadores i compleix amb la quota de reserva de llocs de treball de persones treballadores amb discapacitat no inferior al 2%, en aplicació de l'article 42 del Text refós de la Llei general de drets de les persones amb discapacitat i de la seva inclusió social, aprovat pel Real decret legislatiu 1/2013, de 29 de novembre, o que s'ha adoptat alguna de les mesures alternatives previstes en l'article 2 del Reial decret 364/2005, de 8 d'abril, pel qual es regula el compliment alternatiu amb caràcter excepcional de la quota de reserva a favor dels treballadors amb discapacitat.

##### b) Igualtat entre dones i homes

- Ocupa a menys de 50 persones treballadores
- Ocupa a 50 o més persones treballadores i ha elaborat i aplicat un Pla d'Igualtat, d'acord amb el que estableix l'article 45 de la Llei orgànica 3/2007, de 22 de març, per la igualtat efectiva entre homes i dones, i que aquest pla d'igualtat està registrat al Registre i depòsit de convenis, acords col·lectius de treball i plans d'igualtat.

Que com a signant d'aquesta declaració tinc capacitat suficient, en la representació amb la qual actuo, per signar aquesta declaració.

I per què consti, signo electrònicament aquesta declaració responsable.

(lloc i data)

Signatura



## Annex 3 PCAP

### MODEL D'AVAL

L'entitat (1), NIF amb domicili a efectes de notificacions i requeriments a , degudament representat per el senyor/a (2) amb poder suficients per obligar-se en aquest acte, segons resulta de la validació de poders a que es fa referència en la part inferior d'aquest document

### AVALA

A (3), NIF , davant l'Ajuntament de Cerdanyola del Vallès, per import de (4) (en lletres i xifres); segons el que es disposa en (norma/s article/s que imposen la constitució de la present garantia) per a respondre de les obligacions, responsabilitats, penalitats i demés despeses que es puguin derivar de la contractació de (detallar l'objecte, el número d'expedient administratiu (5) en concepte de garantia (6).....

L'entitat avaladora declara sota la seva responsabilitat que compleix les condicions previstes en l'article 56.2 del Reglament de la Llei de Contractes de les Administracions Públiques.

El present aval s'atorga solidàriament respecte al obligat principal, amb renúncia expressa al benefici d'excussió i amb compromís de pagament al primer requeriment de l'Ajuntament de Cerdanyola, amb subjecció a les condicions previstes en la legislació de Contractes del Sector Públic i les seves normes de desenvolupament.

Aquest aval estarà en vigor fins que l'Ajuntament de Cerdanyola del Vallès, o qui en el seu nom estigüés habilitat per això autoritzi la seva cancel·lació o devolució.

Aquest aval ha estat inscrit en aquesta mateixa data en el Registre Especial d'Avalls amb num.

Lloc i data.

Raó social de l'entitat.

Signatura dels apoderats.

**Intervenció de fedatari públic** "El notari que subscriu, coneix les firmes que pertanyen a En/Na..... i En/Na..... i li consta de manera fefaent que els signants tenen facultats per obligar a la Entitat emissora en els termes del aval, a la data d'emissió d'aquest.

#### Instruccions Per emplenar el model (EN MAJUSCULES)

- (1) S'expressarà la raó social complerta de l'entitat de crèdit o societat de garantia recíproca.
- (2) Nom i cognoms de l'apoderat o apoderats
- (3) Nom i cognoms o raó social de l'avalat.
- (4) Import en lletra i xifres, per que es constitueix l'aval.
- (5) Identificar individualment de forma suficient l'objecte, número d'expedient administratiu en virtut del qual es presta l'aval.
- (6) Expressar la modalitat de garantia: provisional, definitiva, complementaria, etc.....



## Annex 4 PCAP

### MODEL D'ASSEGURANÇA

L'entitat.....(1), amb domicili a efectes de notificacions i requeriments a....., degudament representat per el senyor/a (2) ..... amb poder suficients per obligar-se en aquest acte, segons resulta de la validació de poders a que es fa referència en la part inferior d'aquest document

### ASSEGURA

A.....(3), NIF....., com prenedor, davant l'Ajuntament de Cerdanyola del Vallès, en endavant assegurat, per import de.....(4) (en lletres i xifres); segons el que es disposa en..... (norma/s article/s que imposen la constitució de la present garantia) per a respondre de les obligacions, responsabilitats, penalitats i demés despeses que es puguin derivar de la contractació de (detallar l'objecte, el número d'expedient administratiu (5) en concepte de garantia (6).....

L'entitat asseguradora declara, sota la seva responsabilitat, que compleix les condicions previstes en l'article 57.1 del Reglament General de la Llei de Contractes de les Administracions Públiques.

La manca de pagament de la prima, sigui única, primera o següents, no donarà dret a l'assegurador a resoldre el contracte, ni aquest quedarà extingit, ni la cobertura de l'assegurador suspesa ni aquest alliberat de la seva obligació, en cas que l'assegurador hagi de fer efectiva la garantia.

L'assegurador no podrà oposar a l'Ajuntament de Cerdanyola com assegurat les excepcions que puguin correspondre-li contra el prenedor de l'assegurança.

L'assegurador assumeix el compromís d'indemnitzar a l'assegurat al primer requeriment de l'Ajuntament de Cerdanyola amb subjecció a les condicions previstes en la legislació de Contractes del Sector Públic i les seves normes de desenvolupament.

Aquesta assegurança estarà en vigor fins que l'Ajuntament de Cerdanyola del Vallès, o qui en el seu nom estigüés habilitat per això autoritzi la seva cancel·lació o devolució.

Lloc i data.

Raó social de l'entitat.

Signatura dels apoderats.

**a) Intervenció de fedatari públic** "El notari que subscriu, coneix les firmes que, que pertanyen a En..... i En..... i li consta de manera fefaent que els signants tenen facultats per obligar a la Entitat emissora en els termes del aval, a la data d'emissió d'aquest.

#### Instruccions Per emplenar el model (EN MAJUSCULES)

- S'expressarà la raó social complerta de l'entitat de crèdit o societat de garantia recíproca.
- Nom i cognoms de l'apoderat o apoderats
- Nom i cognoms o raó social de l'avalat.
- Import en lletra i xifres, per que es constitueix l'aval.
- Identificar individualment de forma suficient l'objecte, número d'expedient administratiu en virtut del qual es presta l'aval. Expressar la modalitat de garantia: provisional, definitiva, complementaria, etc.....





CSV: 730c0624-c66b-469e-8a08-4e2679caab62  
Aquest document és document electrònic segons l'article 27 de la Llei 39/2015, de 1 d'octubre. La seva autenticitat  
pot ser comprovada a l'adreça <https://tramits.cerdanyola.cat/Ciudadania/ValidarDocuments.aspx>  
CSV: 28a4386f-8d51-43da-8972-9842386c319f  
Aquest document és document electrònic segons l'article 27 de la Llei 39/2015, de 1 d'octubre. La seva autenticitat  
pot ser comprovada a l'adreça <https://tramits.cerdanyola.cat/Ciudadania/ValidarDocuments.aspx>





- 1.7. Es demanarà informació de l'estat de les xarxes a les companyies de serveis en l'àmbit de l'obra, essent de la responsabilitat de l'adjudicatari la possible afectació de les mateixes.
- 1.8. Es prendran les mesures de tancament de l'obra i de seguretat que marqui el Pla de Seguretat i que disposi l'Ajuntament, així com de protecció de personal propi.
- 1.9. Si en l'àmbit de l'obra es troba la marcació d'algun vèrtex geodèsic de la xarxa geodèsica local (es pot trobar informació a la pàgina web de l'Ajuntament):

[http://www.cerdanyola.cat/webapps/web/continguts\\_portal/menu\\_principal/ajuntament/serveis\\_municipals/Servei\\_Territori/activitats/Punts\\_Geodesics/Punts\\_Geodesics.html](http://www.cerdanyola.cat/webapps/web/continguts_portal/menu_principal/ajuntament/serveis_municipals/Servei_Territori/activitats/Punts_Geodesics/Punts_Geodesics.html),

l, si per motius de l'execució de l'obra cal desmuntar-la, posteriorment caldrà restituir aquesta marcació i aportar la certificació d'aquesta restitució per part d'una empresa topogràfica amb la supervisió dels tècnics municipals.

- 1.10. L'empresa constructora contractada remetrà als tècnics municipals de contacte qualsevol incident, anomalia o desajust que comprovi durant l'execució de les obres, dirigit-se al director de les obres i amb còpia al tècnic del Servei responsable de la coordinació de les obres.
- 1.11. Un cop estiguin les obres totalment acabades, a efectes de la recepció de les mateixes, l'empresa contractada entrarà per registre i dirigit al Servei responsable de la coordinació de les obres, la comunicació de finalització de les obres juntament amb la següent documentació:

Plànols d'obra executada (as-built); en format digital ( amb els arxius en format editable: dwg, etc. i els arxius en format pdf, amb tota la documentació ).

En la documentació en dwg, els tècnics municipals sol·licitaran una sèrie de capes concretes, per tal de poder traslladar la informació al SIG municipal.

Contingut mínim del projecte as-built:

<b>DEFINICIÓ</b>	Plànols de definició: plantes, alçats, seccions finals, ...
<b>INSTAL·LACIONS</b>	
<b>Sanejament</b>	Situació exacta de la xarxa, diàmetres dels tubs, situació els registres, connexions amb xarxes existents, ...
<b>Electricitat</b>	Situació de la xarxa, esquemes de la instal·lació elèctrica, situació i diàmetre dels passatubs, registres, quadre elèctric amb potències instal·lades, centres de transformació (models, potències, ...), ...
<b>Il·luminació</b>	Situació de la xarxa, registres, lluminàries amb el model i llums col·locades, quadre elèctric amb potències instal·lades, ...
<b>Xarxa d'aigua</b>	Situació de la xarxa d'abastament d'aigua, registres, claus de pas, ...
<b>Telecomunicacions</b>	Situació de la xarxa de telecomunicacions, els registres pertinents, etc...
<b>Climatització</b>	Situació i localització dels diferents aparells, característiques principals, ...
<b>Xarxa de reg</b>	S'ha d'indicar el recorregut de la xarxa, així com la secció dels tubs. S'ha de fer esquema identificatiu de l'arqueta de la xarxa de reg, registres, ...
<b>TOPOGRAFIA</b>	Aixecament topogràfic de l'àmbit urbanitzat de l'entorn immediat de l'edifici, si és el cas, georeferenciat a les coordenades UTM de la xarxa geodèsica local.

- Projecte de legalització de les instal·lacions, que siguin exigibles segons normatives vigents, i actes favorables de les inspeccions de l'EIC i de les posades en marxa. inclourà tràmits i taxes davant les EIC corresponents i les companyies subministradores, si escau.
- Certificat de compliment del programa del control de qualitat.





**Ajuntament de  
Cerdanyola del Vallès**



Pl. Francesc Layret, s/n  
08290 Cerdanyola del Vallès  
Barcelona  
Telèfon 93 580 88 88  
Fax 93 580 16 20

Servei de Patrimoni

- Còpia dels controls de qualitat segons programa.
- Relació d'empreses que han participat a l'obra (industrials i subcontractistes).
- Persones de contacte amb indicació de números de telèfon i adreces electròniques.
- Relació dels materials emprats.





## OBRES DE REHABILITACIÓ I ADEQUACIÓ INTERIOR DE CA N'ORTADÓ COM A EQUIPAMENT DEL MUSEU D'HISTÒRIA

35032086G  
PEDRO RAMIREZ  
(R: A60514643)

Firmado digitalmente  
por 35032086G PEDRO  
RAMIREZ (R: A60514643)  
Fecha: 2025.07.08  
11:08:36 +02'00'

## CRITERIS SUBJECTES A UN JUDICI DE VALOR

- 1 CONEIXEMENT DE L'ESTAT ACTUAL DEL L'INDRET.
  - 1.1 IMPLANTACIÓ DE LES OBRES
  - 1.2 ANÀLISIS ITINERARIS
- 2 DESCRIPCIÓ DEL PROCÉS D'EXECUCIÓ DE L'OBRA
  - 2.1 ESTRUCTURA ORGANITZATIVA DEB L'EQUIP HUMÀ DESTINAT A L'OBRA
  - 2.2 PRESENTACIÓ DEL PROCÉS CONSTRUCTIU
  - 2.3 FASES D'EXECUCIÓ.
- 3 PLA DE TREBALL
  - 3.1 DETALL, COHERÈNCIA I PRECEDÈNCIES. JUSTIFICACIÓ PLÀ D'OBRES.
  - 3.2 TIPOLOGIA, DIAGRAMES.

## 1.- CONEIXEMENT DE L'ESTAT ACTUAL DEL L'INDRET.

### 1.1.- IMPLANTACIÓ DE LES OBRES.

Els treballs consisteixen en la rehabilitació i adequació interior de Ca n'Ortadó com a museu d' Història de la localitat.

El edifici a rehabilitar, es tracta d'una parcel·la de sòl urbà consolidat. La casa, essent un edifici aïllat, es situa a l'extrem nord de la parcel·la donant façana a la plaça de Sant Ramon. A la resta de parcel·la es situen els jardins que envolten l'edifici.

La casa, que és l'objecte del present projecte, està formada per planta baixa, planta pis, i planta segona, amb coberta inclinada a dues vessants principalment i un cos sobresortint amb cobertes inclinades a dues vessants també. Actualment es troba en desús.

La casa té unes dimensions de 19'50 x 9'80 m.

Els jardins que envolten la casa tenen un gran valor ambiental i patrimonial. La seva implantació dins de la parcel·la pot causar alteracions significatives en l'equilibri paisatgístic i ecològic de l'entorn, especialment si no es respecten els elements naturals i històrics preexistents. Per aquest motiu, qualsevol intervenció hauria de ser curosament planificada per tal de preservar els valors ambientals, la biodiversitat i l'estructura original del jardí.

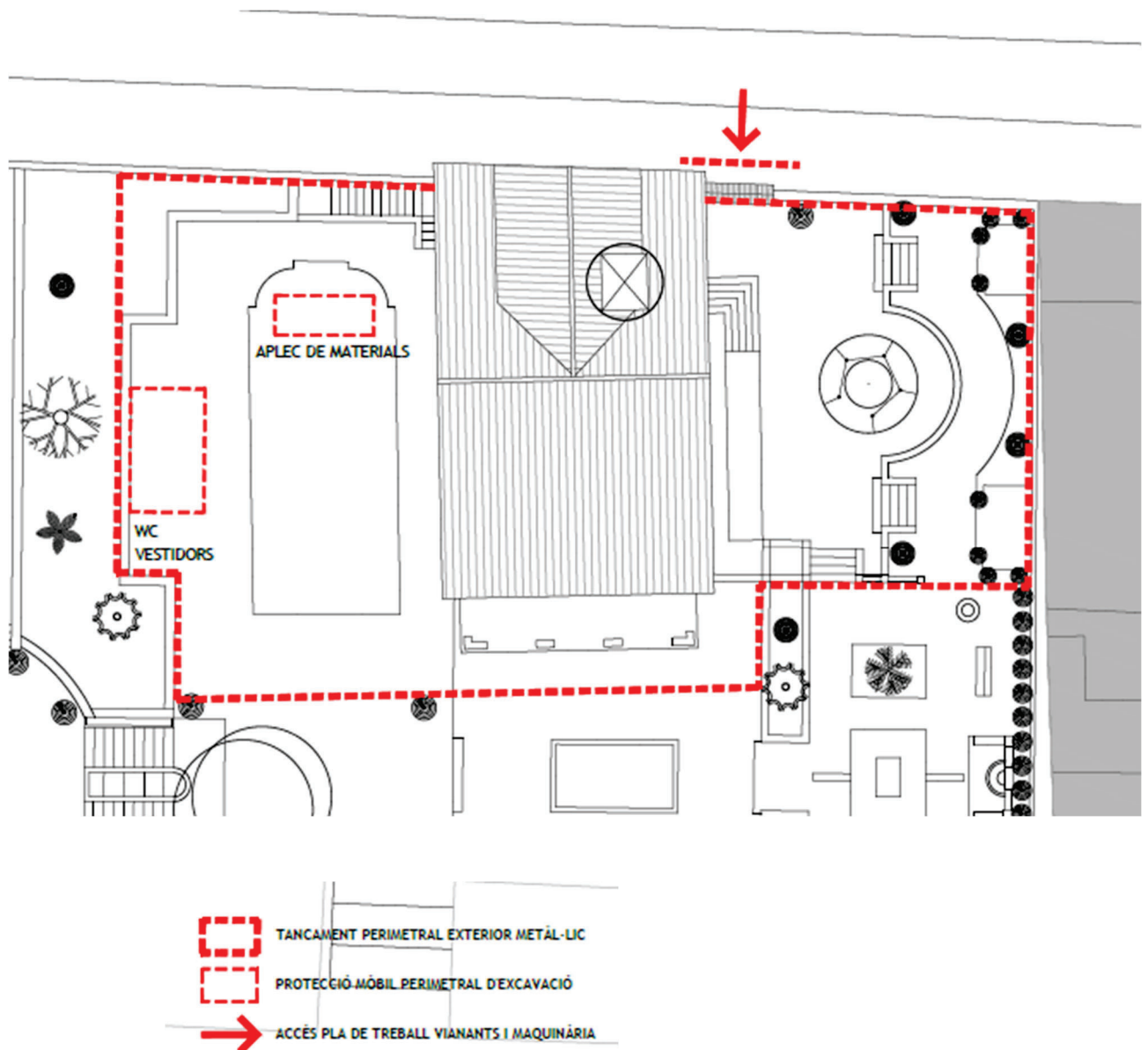
Propor a la zona de treball, es troba aquest factors a tenir en compte durant les obres:

- ✓ Autobusos de pas per carrer Mare de Déu del Pilar, les línies A4, A7, B7 .
- ✓ Zona peatonal en Plaça Sant Ramons.
- ✓ Farmàcia Maymó en Plaça Sant ramon.
- ✓ Edificis de vivendes en tot el perímetre de les obres.
- ✓ CEIP turó de Guiera proper.
- ✓ Centre de Fisioteràpia ARTHROS proper.
- ✓ Oficines de Reacudació de la SS en carrer dels Parcercs.

Es per aquest motiu, que proposem la implantació:

**Implantació 1:** Caseta d'obra, vestuaris, lavabos i menjador dels treballadors. Petit magatzem d'eines. S'ubicarà a un local proper a l'obra, llogat per **OIC PENTA** durant l'execució dels treballs.

**Implantació 2:** Zona acopi de materials i gestió de residus. S'ubicarà a l'interior de la parcel·la.



La baixada i pujada de materials s' ha previst mitjançant polipastos.



Zona acopis de materials al interior de la parcel·la.



Accés de entrada-sortida de materials i residus mitjançant camió grua.

També s'utilitzarà porta d'accés de la Plaça sant Ramon i s'utilitzaran transpalets.:



La zona de trasllat dels materials es realitzarà mitjançant camió grua per tanca o mitjançant transpalets.

Es demanaran els permisos corresponents per l'ocupació de la zona indicada a la Guardia Urbana i L' Ajuntament de Cerdanyola.

El horaris de càrrega i descàrrega, es realitzarà en horaris de 8:00 a 9:00 h.

## ESTUDI DE LES INTERFERÈNCIES DE LES OBRES EN EL FUNCIONAMENT DEL TRÀNSIT.

### TRÀNSIT VEHICLES (Intensitat: ALTA / Duració: TOTA L'OBRA)

**SITUACIÓ 1:** L'obra és accessible a través de carrer Mare de Déu del Pilar , es troba en una zona d'alta densitat d'habitatges, comerços, parcs i zones peatonals. Es genera flux significatiu de trànsit, especialment durant les hores punta, cosa que pot generar dificultats en la circulació i el risc d'accidents. En l'entrada rodat de l' obra, existeix un carril bus.

**CORRECCIÓ 1:** A les vies amb trànsit més intens, com el carrer Mare de Déu del Pilar es comptarà amb operaris senyalers que coordinaran el trànsit en punts clau, a prop de l'entrada del parc, per gestionar els fluxos de vehicles en moments crítics. La velocitat dels vehicles d'obra proper a l'entrada de la zona d' obra es limitarà 10 km/h per garantir la seguretat dels vianants. Els vehicles de més envergadura accediran a l'àrea d'actuació durant les franges horàries de menys afluència per evitar congestionar les vies i accidents;

**Es destinarà espai per càrrega descàrrega de materials sense interferir el carril.**

**SITUACIÓ 2:** Tot i que no s'espera una afectació significativa durant l'execució de les obres, es preveu que en alguns moments es necessitin talls de carrer, principalment per l'ús de grua autopropulsada col·locar materials de coberta en les torres existents. **CORRECCIÓ 2:**

Els talls de carrer seran puntuals i temporals i es planificaran en horaris de menor afluència, amb el trànsit desviat de forma eficient. S'informarà amb antelació els usuaris de l'àrea sobre possibles canvis en el trànsit, usant senyalització adequada per garantir que la circulació es mantingui el més fluida possible. **Les mesures seran consensuades amb el Comitè d'Obres i Circulació i la Policia Local, assegurant viabilitat i eficiència.**

### TRÀNSIT VIANANTS (Intensitat: **MOLT ALTA** / Duració: **TOTA L'OBRA**)

**SITUACIÓ 3:** L'obra està dins del Plaça sant Ramón, on hi ha gran aflluència de vianants.

**CORRECCIÓ 3:** Al carrer Mare de Déu del Pilar, continua quedant un pas per a vianants amb amplada de aprox. 2m. Dins de la zona d'implantació, es delimitarà amb tanques i lones la zona d'actuació, i col·locant cartells de seguretat, indicatius i alternatives de pas.

### DIVULGACIÓ INFORMATIVA (Intensitat: **BAIXA** / Duració: **TOTA L'OBRA**)

**SITUACIÓ 5:** En nombrosos casos on es presenten problemes de convivència entre les obres i els veïns o usuaris de l'entorn, la causa subjacent rau en la deficiència dels canals de comunicació establerts amb els afectats. **CORRECCIÓ 5:** Amb l'objectiu de garantir que els vianants i veïns en general estiguin degudament informats sobre la tipologia i les característiques de les obres en curs, la **OIC PENTA** implementarà cartells informatius en ubicacions estratègiques i d'alta visibilitat. Aquests cartells inclouran descripcions detallades sobre les obres, així com infografies, cosa que facilitarà la comprensió de la informació, fent que sigui accessible i comprensible. Addicionalment, la **OIC PENTA** durà a terme una reunió divulgativa inicial, organitzada a través del servei de gestió integral i informació al ciutadà. Aquesta trobada permetrà aclarir dubtes i obtenir detalls rellevants sobre el desenvolupament de les obres.

### VIA PÚBLICA (Intensitat: **MODERADA** / Duració: **PUNTUAL**)

**SITUACIÓ 6:** Tot i que no es preveu cap modificació substancial dels elements de la via pública durant les obres, és possible que alguns components, com ara paviments o mobiliari urbà, puguin resultar danyats; **CORRECCIÓ 6:** En aquests casos, la **OIC PENTA** serà responsable de la reparació i la reposició de tots els elements danyats, garantint que la via pública es restitueixi a l'estat original en finalitzar les obres.

### MILLORES PROPOSADES PER TAL DE GARANTIR CONSERVACIÓ TANCAMENT

**PROPOSTA 1: OPERARIS DESTINATS A CONSERVACIÓ DE TANCAMENTS** La conservació dels tancaments de l'obra és un aspecte clau per a garantir la seguretat de la zona d'actuació i la qualitat visual de l'entorn. Les mesures proposades inclouen un equip dedicat a la conservació dels tancaments format per personal propi de la **OIC PENTA**, sota la direcció de L'Ajuntament de Cerdanyola. Aquest equip serà responsable de mantenir els tancaments rectes, alineats i en bon estat de conservació durant tota la jornada laboral. Al acabar cada jornada, es realitzarà una revisió final de tots els tancaments i es farà un

reportatge fotogràfic per deixar constància de l'estat en què es mantenen. El seguiment continu i la documentació fotogràfica permetran actuar de manera ràpida davant qualsevol incidència o dany, garantint en tot moment la seguretat dels vianants i la protecció de l'àrea d'obra. Els operaris es formaran en seguretat, protocol de senyalització, i mesures d'emergència, per tal que siguin conscients de la importància de la seva tasca en la preservació de la seguretat pública.

**PROPOSTA 2: SENYALITZACIONS I OPERARI SENYALER** La correcta senyalització és fonamental per a garantir la seguretat viària i la correcta orientació dels usuaris de la via pública durant les obres. Es senyalitzaran de manera clara tots els desviaments d'itineraris de vianants per garantir la seguretat en tot moment. Els cartells informaran de manera visible sobre les dates d'inici i durada de la situació provisional, per tal de mantenir informats els usuaris. Es seguiran estrictament les indicacions establertes al Manual de Qualitat de les Obres i les normes definides a la Norma de Senyalització, per assegurar la correcta instal·lació de senyals homologats. La senyalització serà clara, estandarditzada i visible per a tots els usuaris de la via, incloent senyals de desviaments i advertències de perills. Es disposarà d'un operari senyaler amb l'objectiu de controlar les maniobres dels vehicles d'obra, garantint la seguretat de la feina i evitant possibles conflictes amb els vianants o altres vehicles.



**PROPOSTA 3: HOMOGENEÏTAT DELS TANCAMENTS** Per a garantir que els tancaments de l'obra siguin visualment coherents i respectin les normes de seguretat, es seguiran els criteris de l'Ajuntament de Cerdanyola, que inclou directrius per a la selecció i instal·lació de tancaments. Es procurarà evitar la utilització de tancaments continus de diferents formats que podrien crear una imatge visual incoherent. L'objectiu és projectar una imatge homogènia a tot l'àmbit de l'obra. S'establirà un sistema d'inspeccions diàries a la finalització de cada jornada laboral per a garantir que els tancaments es mantinguin en bon estat i compleixin els requisits de seguretat i qualitat. Pel tancament de la implantació exterior es proposa una tanca tipus RIVISA de 2,00 m d'alçada, amb estructura metàl·lica tubular, peus de formigó i lona opaca per la part exterior (protecció pols/projeccions), garantint protecció eficaç i aspecte uniforme.



**PROPOSTA 4: MOBILITAT** Per a garantir la mobilitat segura de vianants i veïns durant el transcurs de les obres, en punts significatius i visibles de l'entorn de l'obra, es col·locaran cartells explicatius que descriquin el tipus d'obra, les seves característiques i la durada de les tasques. Els cartells seran infogràfics per facilitar la comprensió de la informació per a tota la ciutadania, incloent informació sobre les actuacions q i la previsió de terminis. Es convocarà una reunió divulgativa inicial per informar als veïns i comerços sobre els treballs que es realitzaran, mitjançant el servei de gestió integral i informació al ciutadà.



**PROPOSTA 5: NETEJA** La neteja constant de l'entorn de l'obra és una mesura crucial per prevenir riscos i mantenir la seguretat a la zona de treball, així com assegurar que l'àrea urbana circumdant es mantingui neta i ordenada durant tot el procés. Per fer-ho, es durà a terme una neteja diària de l'àrea de l'obra, amb especial atenció als punts on els residus puguin acumular-se a causa de l'acopi de materials o el trànsit de vehicles, com pot passar a les zones properes a les entrades i sortides de l'obra o a les àrees de càrrega i descàrrega de materials. Aquesta neteja se centrarà a eliminar restes de runa, pols, olis i altres materials que puguin generar accidents o afectar l'estètica de l'entorn. A més de les tasques de neteja rutinària, s'implementaran mesures extraordinàries de neteja durant les fases de l'obra que generin un volum més gran de brutícia, com els treballs de restauració de la façana colindants a carrer. Durant aquestes fases, el procés de neteja s'intensificarà, fent escombrades addicionals, aspirat de pols i neteja de façanes per evitar que els residus, com restes de pintura, morter o pols, es dispersin per l'àrea i afectin l'aspecte del barri. També es reforçaran les tasques de neteja en dies de pluja o quan les condicions meteorològiques puguin generar més acumulació de fang o brutícia als carrers.

## 1.2.- ANÀLISIS ITINERARIS

Cerdanyola del Vallès es un municipi amb Zona de Baixes Emissions (ZBE), amb sancions per vehicles sense etiqueta a partir de l'1 de gener de 2025. Tot i això, hi ha múltiples excepcions i vies principals exemptes (N-150, Canaletes, Guiera, etc.).

**OIC PENTA**, en cas de ser adjudicatari, ens comprometem a les següents mesures per garantir la circulació i millorar els criteris ambientals de la ciutat durant l'execució de les obres:

1. **Senyalització temporal clara i anticipada**
  - Informació amb antelació sobre desviaments i talls.
  - senyals verticals visibles i lluminoses de la zona de treball.
2. **Desviaments planificats i alternatius viables**
  - Rutes alternatives ben definides per evitar col·lapses.
  - Els vehicles que accedeixin a la zona de treball, coordinació amb GPS/Google Maps perquè apareguin automàticament.
3. **Gestió del trànsit amb suport de la Policia Local**
  - Agents regulant la circulació en hores punta.
  - Control de creuaments i semàfors provisionals.

Per garantir la mobilitat, **OIC PENTA** gestionarà durant l'execució de les obres:

- ✓ Materials amb magatzems de proximitat.
- ✓ Estudi de cada fase de la planificació, amb previsió dels materials necessaris per la fase de treballs que s'estigui executant.
- ✓ Utilització de vehicles amb les mínimes dimensions possibles.

La nostre previsió es utilitzar el magatzem OBRAMAT de Sabadell per subministrament de materials. El itinerari d'entrada i sortida de la ciutat es el següent:

## MAGATZEM DE MATERIALS-OBRA



L' entrada de la C58 es realitzarà per la rambla Sardañoia, creuant la ciutat per Av Cerdanyola, fins arribar al carrer de Torres i Bages i finalment per el carrer Mare de Déu del Pilar.

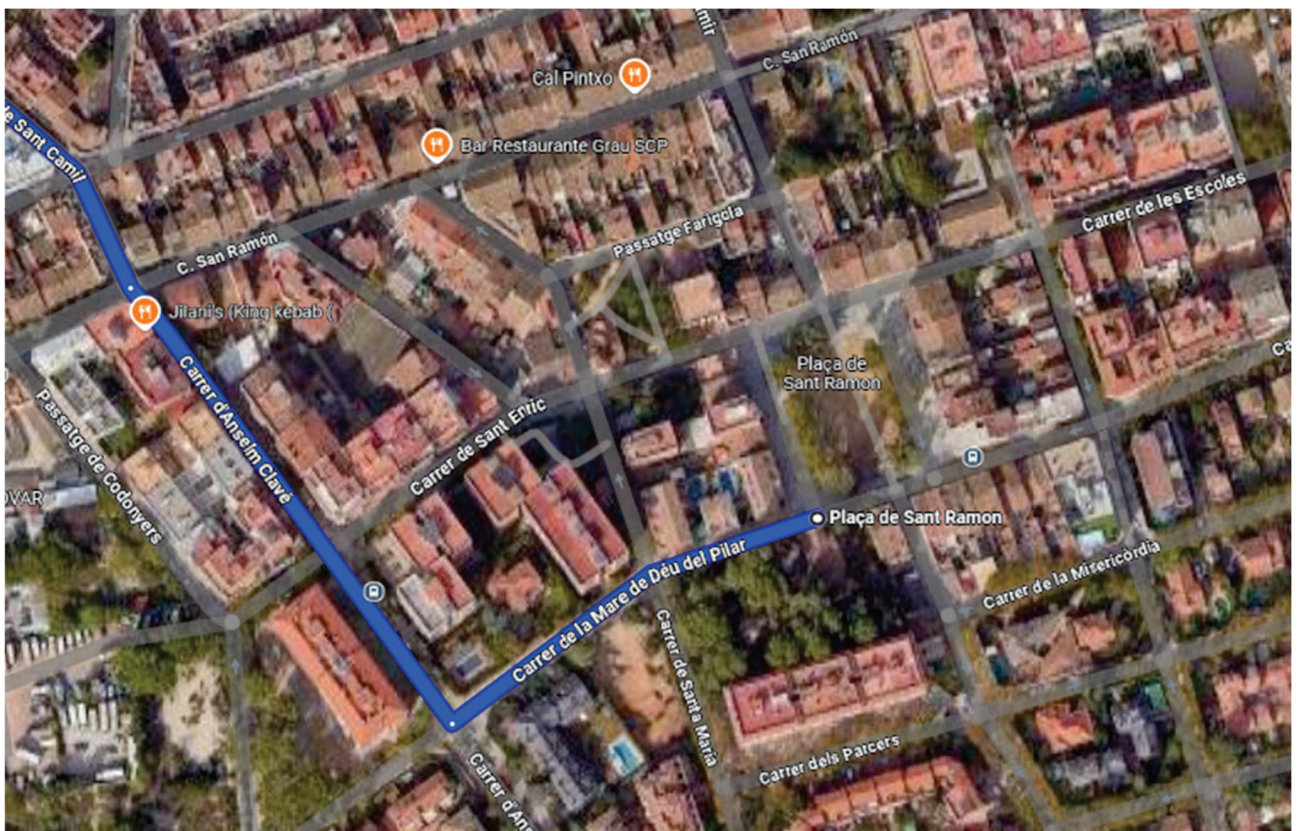
Hi ha diferents alternatives:

	<p>por C-58</p> <p>La ruta más rápida, el tráfico habitual</p> <p><a href="#">Detalles</a> <a href="#">Vista previa</a></p>	<p><b>15 min</b></p> <p>10,4 km</p>
	<p>por C-58 y Carrer de la Serra de Galliners</p> <p>Tráfico ligero, como de costumbre</p>	<p><b>16 min</b></p> <p>7,9 km</p>
	<p>por Carrer de la Serra de Galliners</p>	<p><b>18 min</b></p> <p>7,5 km</p>

Es revisarà el trànsit per optar per la millor itinerari fins arribar a l'obra.

## SORTIDA D' OBRA DELS VEHICLES SUBMINISTRAMENT MATERIALS MUNICIPI

OBRES DE REHABILITACIÓ I ADEQUACIÓ INTERIOR DE CA N' ORTADÓ

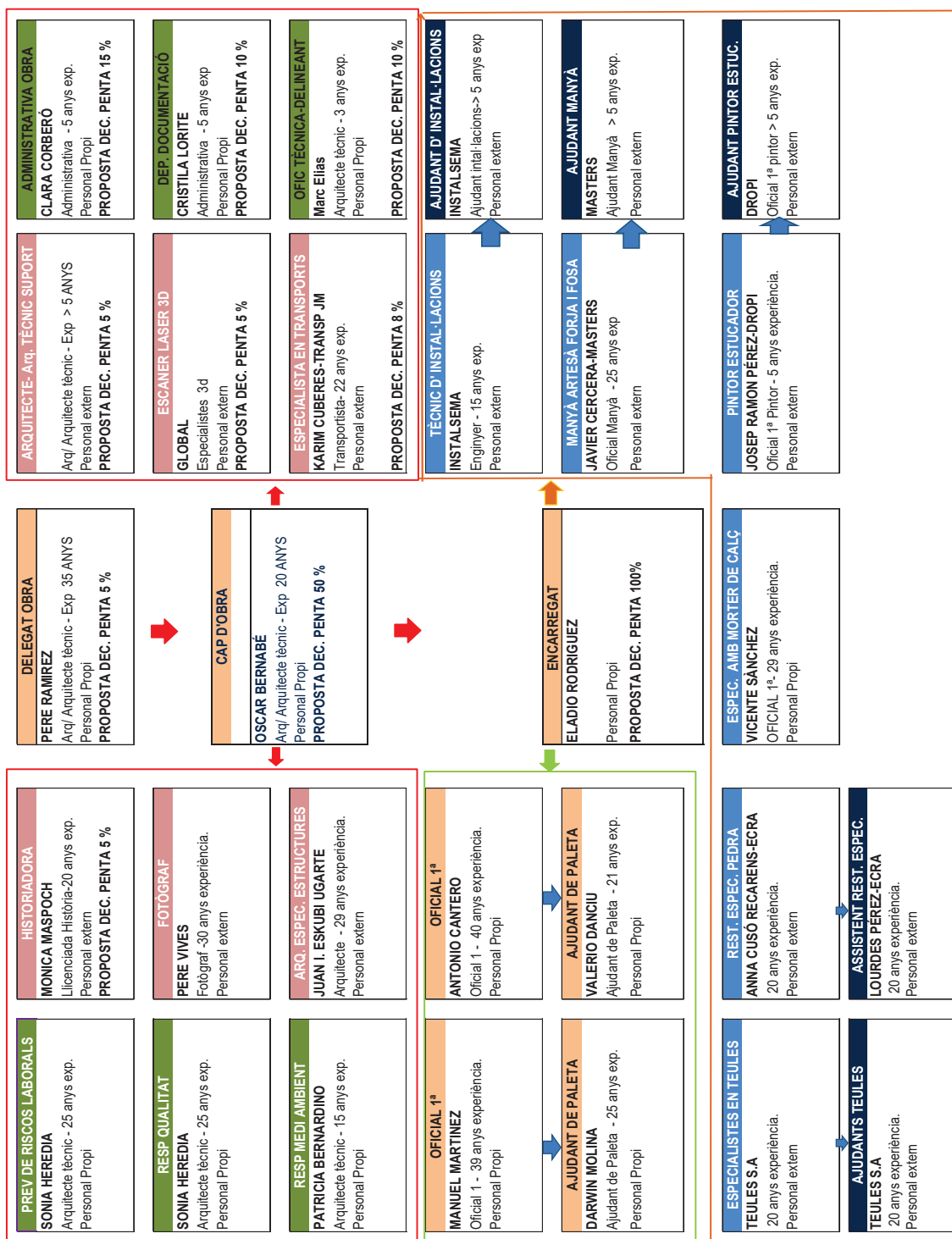




## 2.- DESCRIPCIÓ DEL PROCÉS D' EXECUCIÓ DE L'OBRA.

### 2.1.- ESTRUCTURA ORGANITZATIVA DE L'EQUIP HUMÀ DESTINAT A L'OBRA.

Per realitzar l'obra d'un edifici catalogat, disposem d'un equip amb àmplia experiència que ha treballat amb anteriors obres similars característiques. Equip personal proposat:



**DELEGAT OBRA** Màxim responsable de l'obra en tot el que afecta a la seva execució, té plena capacitat per a prendre decisions i per a representar-la davant les entitats. És l'encarregat de coordinar i supervisar els aspectes generals de seguretat, salut laboral, recursos materials, humans i l'adequat compliment de la normativa aplicable. Té comunicació constant amb la D.F., garantint la correcta execució dels treballs segons el projecte i les condicions establertes, també es responsable de la planificació estratègica i supervisió del compliment de les dates establertes.

**CAP OBRA** Depèn directament del Delegat d'Obra i és responsable de garantir que l'execució de la mateixa es realitzi segons els estàndards establerts de qualitat i terminis. Entre les seves funcions es troba dirigir i coordinar les tasques diàries de l'obra, supervisar l'activitat dels Cap de Producció d'Arquitectura i Instal·lacions, organitzar les fases de treball, establir les prioritats, assegurar que els recursos es distribueixin adequadament i vetllar per la bona comunicació entre els diferents equips tècnics i els operaris de l'obra.

**CAP OBRA INSTAL·LACIONS** Responsable de planificar, coordinar i supervisar els treballs d'instal·lacions, assegurant que es compleixin els terminis, el pressupost i els estàndards de qualitat. Gestiona l'equip tècnic, controla els costos, garanteix la seguretat a la feina i manté la comunicació amb altres departaments i subcontractistes. A més, resol problemes que puguin sorgir i s'encarrega de documentar l'avenç de les instal·lacions, assegurant-ne l'execució correcta en coordinació amb l'execució de l'arquitectura.

**ENCARREGAT/S OBRA CIVIL I INSTAL·LACIONS** Exerceix un control directe sobre el treball de caps de colla, oficials i manobres, així com en la gestió de les màquines, donant instruccions sobre les metodologies de treball. Es coordina amb el Cap d'Obra per garantir el compliment dels requisits generals de seguretat i salut, gestió de comunicació amb totes les parts implicades i compliment de calendari.

**RESPONSABLE AMBIENTALITZACIÓ DE L'OBRA I CONTROL DE QUALITAT** Garanteix que l'obra compleix amb els requisits de qualitat i normatives aplicables. Controla la qualitat dels materials, processos i resultats, implementant el Pla d'Autocontrol de Qualitat i el de Vigilància Ambiental.

**RESPONSABLE DE SEGURETAT I SALUT** Vetlla per la seguretat de tots els treballadors, garantint que es compleix el Pla de Seguretat i Salut i la normativa de seguretat laboral, reduint al màxim els riscos laborals.

**RESPONSABLE IMPLANTACIÓ DOMINI PÚBLIC I COORDINACIÓ** Responsable de coordinar i supervisar les intervencions al domini públic, gestionant els permisos necessaris i assegurant el compliment de normatives. A més, és responsable de garantir la seguretat i la mobilitat dels vianants, planificant i coordinant itineraris alternatius accessibles, tancaments, senyalitzacions i zones de vianants segures. També s'assegura de minimitzar les molèsties generades, controlant les immissions (sorolls, pols, vibracions) i limitant l'impacte als veïns i usuaris de l'espai públic. Si cal, coordina els desviaments de trànsit i gestiona la seguretat viària. Manté una comunicació fluida amb la comunitat afectada, informant sobre canvis i horaris de treball, supervisant el compliment de les normatives de seguretat, accessibilitat i mediambientals. Així mateix, coordina el edifici per evitar interferències en les seves activitats i manté contacte constant amb la DF per complir els criteris establerts, assegurant una correcta execució dels treballs i una gestió efectiva dels recursos i terminis.

**ASSESSORS EXTERNS** A més d'assessores interns de **OIC PENTA**, l'equip tècnic es complementarà amb assessors externs altament especialitzats en àrees concretes, segons requeriments de projecte. Aquests assessors aportaran la seva experiència i coneixements en camps específics com ara la restauració, l'arqueologia, la gestió de fibrociment, o els treballs de desmuntatges i demolicions, garantint que cada aspecte tècnic s'abordi amb màxima especialització.

A l'obra aportarem els següents col·laboradors especialistes on obres de restauració patrimonial:

- HISTORIADORS.
- ESPECIALISTES DE COBERTES DE TEULES.
- MANYÀ-ARTESANS FORJA I FOSA.
- PINTOR ESTUCADOR
- CERAMISTA ARTESÀ
- FUSTERS ESPECIALISTES RESTAURACIÓ.
- RESTAIRADOR-CONSERVADOR.
- ESPECIALISTA EN FAÇANES DE MORTER DE CALÇ.
- TÈCNICS INSTAL·LACIONS.

**OIC PENTA** es compromet, en cas de retard en la planificació aportada, d'incrementar els equips addicionals a l'obra (maquinaria, personal propi i personal especialista) sense cap cost addicional a l'Ajuntament de Cerdanyola del Vallès. Aquests equips estaran formats per un conjunt de recursos humans i materials addicionals que s'incorporaran a treballar de forma complementaria, donant suport en tasques crítiques, conflictives o amb probabilitats de presentar desviacions com per exemple l'execució de la coberta, els reforços estructurals, la restauració de les façanes... . El mecanisme d'activació d'aquests equips estarà basat en un control diari de la producció, la qual cosa permetrà detectar qualsevol possible desajust respecte al pla de treball prèviament establert. A més, es farà un seguiment continu de les tasques crítiques, amb una programació flexible que permetrà la incorporació d'aquests recursos en moments puntuals per optimitzar costos i evitar feines innecessàries. És important destacar que aquests equips no estaran presents a l'obra tot el temps, sinó que es mobilitzaran només quan s'identifiquin necessitats específiques, garantint que la seva intervenció sigui estratègica i eficaç per mantenir el ritme i l'eficiència del projecte sense generar despeses supèrflues.

## 2.2.- PRESENTACIÓ DEL PROCÉS CONSTRUCTIU.

Un cop realitzada la implantació de l'obra, es realitzaran treballs de protecció i acopi del mobiliari existent del edifici. Desmuntatge dels mobiliari interior obsolet i retirada.

Neteja i poda de l'arbrat existent per facilitar la entrada i sortida dels materials i per protecció de la coberta. Aquests treballs ho realitzarà una empresa especialitzada en treballs de jardineria..

Es realitzaran les cales d'inspecció en element constructiu d'obra de fàbrica, de secció màxima de 90x90x30 cm.

Caracterització de materials consistent en la realització de cales de morters de juntes i de suport de peces ceràmiques, i altres elements complementaris de suport ocults en les seccions constructives, per precisar la identificació de la composició química i característiques tècniques de les diferents capes i materials de base, amb mitjans manuals.

Es realitzarà el muntatge de la bastida de la façana. Es realitzarà amb els corresponents suplements per arribar a totes les zones previstes de treball.

### Enderrocs i desmuntatges.

Es començaran a realitzar els enderrocs de les diferents zones de treball:

#### Coberta:

- ✓ Deconstrucció d'acabat de vessant de coberta inclinada amb acabat de teula ceràmica àrab, incloent retirada de teules i elements de fixació, fins a deixar a la vista el suport de forjat de capa de compressió de formigó armat i/o encadellat ceràmic, i bigues de fusta, amb recuperació i aplec de peces per a posterior recol·locació, amb mitjans manuals.
- ✓ Deconstrucció de tram de coberta inclinada incloent suport de vessant de cairó ceràmic, d'encadellat ceràmic i/o capa de compressió de formigó armat, bigues de fusta, o envanets de sostre-mort, i elements de lluernaris, amb mitjans manuals, amb retirada de suports de fusta, neteja i aplec de teules i cairons per a la seva reutilització
- ✓ Deconstrucció de cel ras de guix, encanyissat o laminat, amb mitjans manuals, amb recuperació, aplec i protecció de peces ornamentals per a posterior recol·locació.
- ✓ Deconstrucció d'acabat de badalot d'ascensor amb faldó de xapa metàl·lica, incloent retirada de perfil·leria metàl·lica de suport i elements de fixació, fins a deixar a la vista el suport dels paraments horitzontals i verticals del badalot de l'ascensor, amb mitjans manuals.
- ✓ Deconstrucció de bancada de maquinària consistent en llosa de formigó armat de 20 cm de gruix, fins a deixar a la vista el nivell de paviment de la coberta, amb mitjans manuals. S'inclou el trasllat de runa, la càrrega, aplec i classificació de materials i residus, càrrega i transport de runa a abocador
- ✓ Deconstrucció i extracció de les capes exteriors de terrasses i/o cobertes planes, incloent les capes d'acabat final de paviment preveient el seu aplec per a la seva posterior reposició, capes de recrescut de morter, i d'impermeabilització, fins arribar a la capa base de morter de formació dependents. Inclosa la retirada de minvells i boneres existents. S'inclourà el desmuntatge manual i/ o mecànic del conjunt i morter de base, subjeccions, fins a deixar el perímetre preparat per a la seva recol·locació, així com la retirada i aplec de les peces ceràmiques de paviment, per al seu posterior reaprofitament.

- ✓ Desconstrucció de barana tipus balustrada de xapa metàl·lica conformada i/o d'obra de fàbrica de maó massís ceràmic amb peces emmotllades especials, amb mitjans manuals, i càrrega manual de runa sobre camió o contenidor, fins a deixar la base del mur de suport preparada per la seva reconstrucció.

#### Interior de l'edifici:

- ✓ Desconstrucció de forjat unidireccional; amb bigues de formigó armat o acer i entrebigat ceràmic amb capa de compressió de formigó armat, amb mitjans manuals. S'inclou la desconstrucció dels acabats de paviment i revestiment inferior.
- ✓ Desconstrucció de paret d'obra de fàbrica de maó ceràmic de fins a 10 cm de gruix, amb o sense revestiment, amb mitjans manuals.
- ✓ Desconstrucció d'envà de ceràmica de fins a 5 cm de gruix, amb o sense revestiment, amb mitjans manuals.
- ✓ Desconstrucció de partició interior lleugera, amb subestructura de perfils metàl·lics o muntants de fusta, i acabat de fullola o placa de cartró-guix amb acabat pintat, amb mitjans manuals.
- ✓ Desconstrucció de paviment de mosaic hidràulic i/o ceràmic, amb mitjans manuals.
- ✓ Arrencada de paviment de mosaic hidràulic i/o ceràmic amb mitjans manuals, preveient el reaprofitament de les peces per a la seva posterior recol·locació, incloent la desconstrucció de la base per la recuperació dels nivells, l'aplec temporal de les peces.

#### Fusteries:

- ✓ Desconstrucció de full i bastiment de portes.
- ✓ Desconstrucció de frontal d'armari amb portes de fusta.

#### Instal·lacions:

- ✓ Arrencada i desmuntatge d'instal·lació de sanejament obsoleta, amb mitjans manuals i càrrega manual sobre camió o contenidor.
- ✓ Arrencada i desmuntatge de mobiliari i sanitaris de bany, amb mitjans manuals.
- ✓ Arrencada i desmuntatge d'instal·lació d'electricitat i enllumenat obsoleta.

### Actuacions en Coberta

#### 1. Regularització de vessant de coberta

- Preparació prèvia: Neteja manual de la coberta, retirada de materials solts o amb risc de despenjament.
- Execució: Repàs de la capa existent de morter de calç hidràulica NHL-3,5 amb aplicació d'una nova capa de morter per aconseguir una superfície regular i amb les pendents adequades.

## 2. Substitució/formació de bigues de fusta

- Taller: Tall, mecanitzat i tractament insecticida-fungicida NP3 de bigues de pi flandes C24 (14x24 cm i fins a 5 m).
- Transport i col·locació: Trasllat a obra, col·locació sobre suports (obra, fusta o acer) amb làmina de neoprè de 4 mm. Acabats complets de recolzament.

## 3. Reparació de caps de biga de fusta

- Fase 1: Tall de part degradada, retirada de material.
- Fase 2: Incorporació de pròtesi de fusta (mateixa secció, tractament NP2), unions amb connectors metàl·lics galvanitzats.
- Fase 3: Muntatge complet i integració amb biga existent.

## 4. Col·locació de làmina de neoprè

- Col·locació de làmina de 4 mm sense adherir en recolzaments puntuals de fusta per evitar contactes directes i afavorir la durabilitat.

## 5. Formació/reparació de vessant de coberta

- Components: Cairons ceràmics, encadellat ceràmic o capa de compressió de formigó, bigues, envanets.
- Unions: Connexió amb estructures de fusta existents, incloent tractament preventiu amb producte químic.

## 6. Impermeabilització amb làmina PA-6

- Fase 1: Aplicació prèvia d'imprimació asfàltica.
- Fase 2: Col·locació en calent de làmina bituminosa LBM (APP)-40-FV amb feltre de vidre (100 g/m<sup>2</sup>).
- Fase 3: Col·locació de làmina autoprotegida a l'aiguafons de les vessants.

## 7. Aïllament tèrmic amb XPS

- Material: Planxes de XPS de 10 cm, resistència  $\geq 300$  kPa.
- Col·locació: Adherit sobre suport. Instal·lació de rastrells de fusta tractada (mateix cantell que l'aïllament), segons detall constructiu.

## 8. Teula ceràmica recuperada

- **Subministrament i selecció:** Reutilització del 50% de teula ceràmica àrab, complementada amb peces noves del mateix tipus.
- **Col·locació:** Amb morter mixt 1:2:10. Inclusió de peces especials (careners). Control de geometria i alineació.

## 9. Remats ornamentals en coberta

- **Procés:** Reproducció fidel a partir de restes i documentació. Elaboració artesanal en ceràmica vidriada/decorada.
- **Col·locació:** Muntatge amb sistema tradicional o resina/morter segons geometria.

## 10. Formació de terrassa plana transitable

- **Fase 1:** Regularització i formació de pendents amb morter (1 cm gruix mitjà).
- **Fase 2:** Aplicació d'imprimació asfàltica.
- **Fase 3:** Col·locació de doble làmina bituminosa (Estherdan Plus 40 P).
- **Fase 4:** Col·locació de paviment ceràmic existent (recol·locat) o nou, amb doble encolat.
- **Fase 5:** Formació de minvell amb reforç perimetral i làmina autoprotegida amb pissarra.

## 11. Reparació de paraments de formigó

- **Fase 1:** Repicat mecànic o manual fins deixar armadura visible. Eliminació de rovell.
- **Fase 2:** Passivat d'armadura amb Sika Monotop 910S i aplicació de pont d'unió.
- **Fase 3:** Reconstrucció amb morter de reparació Sika Monotop 612 en capes ( $\leq 20$  mm).
- **Fase 4:** Acabat fi amb Sika Monotop 620. Substitució de barres d'acer malmeses per acer inoxidable. Gestió de residus inclosa.

## 12. Reproducció de balustrada ceràmica

- **Fase 1:** Reproducció de peces de balustres i coronaments en terracota segons models originals.
- **Fase 2:** Col·locació amb morter de calç hidràulica NHL-3,5.
- **Fase 3:** Inclusió d'armat de passamà amb rodons d'acer galvanitzat segons detall de projecte.

## Actuacions en façanes

### 1. Neteja dels paraments de façana

- Es realitza la neteja de tots els paraments, tant verticals com horitzontals, mitjançant aigua amb pH neutre aplicada a pressió amb equips mecànics (tipus Karcher).
- L'objectiu és eliminar pols, brutícia i fragments mal adherits per preparar el suport per a les posteriors actuacions.

### 2. Reparació de cantells de forjats de balcons

- Repicat del recobriment de formigó perimetral fins deixar al descobert els perfils metàl·lics estructurals.
- Neteja amb aire a pressió i raspallat mecànic amb pues d'acer fins a eliminar completament l'òxid.
- Aplicació de passivador i pont d'unió (Sika Monotop 910S) sobre el metall sanejat.
- Recomposició volumètrica amb morter de reparació Sika Monotop 612 en capes de màxim 20 mm.
- Reproducció del goteró mitjançant motlle recuperable i acabat final amb Sika Monotop 620.
- Substitució de barres d'acer malmeses per altres d'acer inoxidable.
- Gestió de residus: recollida, càrrega, contenidor i transport a abocador autoritzat.

### 3. Formació d'acabat de balcó

- Aplicació de capa de regularització de morter per formar pendents (gruix mitjà: 1 cm).
- Emprimació impermeabilitzant bicomponent (Reveton) amb armadura de feltre de polièster de 100 g/m<sup>2</sup>.
- Col·locació de paviment ceràmic de 29x14 cm amb morter adhesiu flexible per exteriors, doble encolat, rejuntat i neteja final.
- Execució de minvell i mitges canyes amb reforç perimetral d'impermeabilització de 20 cm d'amplada i acabat ceràmic amb peces amb goteró a tot el perímetre.

### 4. Restauració d'elements ornamentals de terracota

- Intervenció d'un oficial especialista restaurador-conservador.
- Restauració in situ de les peces originals amb morters de restauració específics i veladures de tons compatibles amb l'acabat original.

### 5. Reconstrucció d'elements ornamentals de terracota

- Extracció de motlles de peces originals.
- Reproducció de peces en taller amb morfologia i acabat idèntics.
- Retirada de les peces malmeses i col·locació de les noves amb morter de calç hidràulica NHL-3.5.

## 6. Reparació de fissures i esquerdes en paraments verticals

- Obertura mecànica de la fissura amb radial o eines apropiades.
- Substitució de peces fissurades per maó ceràmic nou, col·locat amb morter de calç hidràulica NHL-3.5 (dosificació 1:3).
- Es realitza el recosit del parament per garantir l'estabilitat superficial.

## 7. Restauració d'estuc tradicional

- Aplicació d'estuc de morter de calç i sorra de marbre blanc sobre parament arrebossat lliscat.
- Acabat amb entonació i veladures per unificar cromàticament amb l'entorn, a càrrec d'un especialista en restauració.

## 8. Enguixat de paraments interiors

- Enguixat a bona vista sobre parament vertical interior a més de 3 m d'alçada.
- S'aplica guix B1, amb acabat lliscat amb guix C6, segons UNE-EN 13279-1.

## 9. Pintat de paraments interiors

- Aplicació de pintura al silicat o calç, amb una capa de segelladora i dues de pintura d'acabat llisa.

### Actuacions en Particions i acabats interiors

#### 1. Repicat d'enguixat existent

- S'efectua el repicat manual de l'antic enguixat, amb eines manuals.
- Recollida i càrrega manual de la runa generada sobre contenidor o camió per al seu posterior transport a abocador autoritzat.

#### 2. Construcció de particions interiors

- Paret estructural revestible de 14 cm: execució amb maó calat HD R-15 (290x140x100 mm), col·locat amb morter de ciment 1:5 amb additiu plastificant.
  - Resistència mínima del mur: 5 N/mm<sup>2</sup>.
- Envà divisor de 7 cm: realitzat amb supermaó (600x250x70 mm) LD, categoria I, col·locat amb morter de ciment 1:8.

#### 3. Col·locació de perfils metàl·lics estructurals (planta segona)

- Subministrament i col·locació de perfils laminats en calent (IPN, IPE, HEB, HEA, HEM, UPN i pletines) d'acer S235JR.
- Treballats en taller, tallats a mida i amb capa d'imprimació antioxidant.
- Col·locació sobre obra amb tacs químics i resines epoxídiques.

#### 4. Col·locació de paviments ceràmics o hidràulics

- Subministrament i col·locació i recol·locació de peces de mosaic ceràmic o hidràulic, amb característiques similars a l'existent.
- Col·locació a truc de maceta sobre capa de morter de ciment 1:6 de 2 cm de guix elaborat a peu d'obra.

#### 5. Neteja i polit de paviment existent

- Neteja i polit mecànic del paviment existent.
- Repàs del rejuntat amb morter de segellat elàstic compatible.
- Aplicació de tractament hidròfug superficial, amb certificat de lliscabilitat C2 segons CTE DB-SUA.
- Inclou retirada prèvia i recol·locació de mobiliari de les estances afectades.

#### 6. Execució de cel ras interior (fals sostre)

- Muntatge de cel ras continu de guix laminat tipus hidròfug (H), de 15 mm de guix i vora afinada (BA).
- Estructura metàl·lica galvanitzada, amb perfils principals cada 1000 mm i secundaris cada 600 mm.
- Suspensió mitjançant varetes cada 1,2 m, per a sostres de fins a 4,00 m d'alçària.

#### 7. Enguixat interior a bona vista

- Enguixat de paraments verticals a més de 3 m d'alçada, amb guix B1.
- Acabat lliscat amb guix C6, segons la norma UNE-EN 13279-1, deixant la superfície fina i uniforme.

#### 8. Pintura de paraments interiors (verticals i horitzontals)

- Preparació del suport amb neteja i eliminació de pols.
- Aplicació de capa segelladora i dues capes de pintura al silicat o a la calç, amb acabat llis.
- Aplicació sobre paraments enguixats verticals i cel ras de guix, amb color segons Direcció Facultativa.

## 9. Esmaltat de perfils metàl·lics

- Aplicació manual de una mà d'imprimació fosfocromatant monocapa (color gris, acabat mat).
- Posterior aplicació de dues mans d'esmalt de poliuretà, acabat setinat, color a definir per la DF.
- Respecte dels rendiments especificats: 0,057 l/m<sup>2</sup> per la imprimació i 0,077 l/m<sup>2</sup> per mà d'esmalt.

## 10. Sòcol interior de fusta

- Col·locació de sòcol motllurat de fusta, 50 mm de gruix i 20 cm d'alçada, reproduint el model existent.
- Acabat pintat a l'aigua o esmalt sintètic, amb una capa segelladora i dues capes d'acabat.
- Fixació mitjançant tacs d'expansió i cargols ocults.

## 11. Enrajolat interior de paraments verticals

- Enrajolat de paraments interiors fins a 3 m d'alçada, amb rajola ceràmica esmaltada mat (tipus rajola de València).
- Col·locació amb adhesiu tipus C1 segons UNE-EN 12004.
- Rejuntat amb beurada CG1, segons UNE-EN 13888.

### Actuacions de fusteria i serralleria.

#### 1. Reparació i restauració de fusteries exteriors

##### a. Reparació del bastiment inferior

- Desmuntatge parcial de la zona inferior deteriorada del bastiment.
- Tall i conformació de peces noves en fusta de pi melis assecada al forn.
- Tractament protector:
  - 1 capa d'imprimació
  - 3 capes d'acabat lasur a l'aigua amb protecció insecticida-fungicida.
- Recol·locació de motlures, tapajunts i ferratges per restituir la funcionalitat.

##### b. Restauració de fulles de fusteria exterior

- Desmuntatge acurat de la fulla per conservar el vidre existent.

- Reproducció de peces deteriorades, amb fusta de pi melis assecada al forn, mateix tractament de protecció que l'anterior.
- Col·locació de vidre existent amb llistó de fusta perimetral.
- Reinstal·lació i ajust de ferratges i components auxiliars.

## 2. Porticons metàl·lics

- Desmuntatge i transport al taller.
- Retall inferior fins a 5 cm, ajust a nova cota d'obra.
- Aplicació de:
  - 2 mans d'imprimació antioxidant
  - 2 mans de pintura esmalt sintètic del mateix color que l'original.
- Reinstal·lació amb ancoratge de ferratges i comprovació de funcionament correcte.

## 3. Portes interiors

P01 – Porta doble batent

- Fabricació de porta de dues fulles amb llum de pas 170x210 cm.
- Tauler DM o fusta, cares llises, vidre laminar 4+4 amb butiral.
- Bastiment de 10 cm, pintat/lacat en color DF.
- Inclou: manetes, frontisses, pany de cop, ribet de goma i posada en servei.

P02 – Porta corredissa

- Porta de fulla simple corredissa, llum de pas 82x210 cm.
- Tauler DM o fusta, acabat llis, pintat/lacat.
- Guies, topalls, manetes, pany, ferramenta corredissa, totalment operativa.

## 4. Portes tallafocs

P03 – Porta corredissa EI2-45-C5 (135x210 cm)

P04 – Porta batent EI2-45-C5 (80x210 cm)

P05 – Porta batent EI2-45-C5 (80x140 cm)

- Totes amb acer galvanitzat, acabades pintades (color DF).
- Completes amb guies, topalls, ferramentes homologades i segellat perimetral.
- Instal·lació garantint estalonament i resistència al foc segons norma.

### Actuacions de mobiliari i equipament

- ✓ Fabricació, transport i muntatge de moble mostrador segons geometria de projecte, de tauler laminat de fusta de fusta de pi de 3 cm de gruix, amb acabat vernissat, en forma en planta de C, segons dimensions definides als plànols de projecte. Inclou tram de taulell amb tauler accessible, i taulells laterals de fusta recolzats en costelles, muntants i travessers. Alguns frontals compten amb un acabat de llistons decoratius fixats segons el disseny indicat als plànols
- ✓ Subministrament, muntatge i col·locació de prestatgeries modulars de melamina.

### Actuacions d'urbanització.

#### 1. Enderroc de paviment ceràmic i base de rampa/graons

- **Protecció prèvia** de zones adjacents per evitar afectacions.
- **Enderroc manual**, amb eines manuals i **martell trencador** lleuger.
- **Desmuntatge selectiu** de paviment i estructura de base (rampa i graons d'obra de fàbrica).
- **Càrrega manual de runa** sobre camió o contenidor.
- **Transport de residus** a planta autoritzada de tractament o abocador controlat, amb certificat de gestió.

#### 2. Excavació, moviment de terres, terraplenat i compactació

- Excavació mecànica fins a la cota de projecte, retirada i gestió de terres sobrants.
- Aportació de terres o runa matxacada apta per reompliment, en tongades màx. de 25 cm.
- Estesa mecànica de cada tongada i compactació amb màquina vibrant.
- S'assolirà un nivell de compactació  $\geq 95\%$  del Proctor Modificat (PM), certificat mitjançant assajos.

#### 3. Mur de formigó armat (formigó vist)

- Formació d'encofrat a dues cares amb sistemes recuperables per aconseguir formigó vist de qualitat (10 m<sup>2</sup> encofrat/m<sup>3</sup> formigó).
- Abocat de formigó HA-25/B/10/IIa, amb bomba, consistència adequada per no deixar bufes.
- Armadura amb acer corrugat AP500 S, amb una quantia de 60 kg/m<sup>3</sup>.
- Vibració mecànica per evitar buits i garantir l'adherència.

- Curat humit del formigó durant mínim 7 dies per evitar fissuració.

#### 4. Armadura de lloses de formigó

- Col·locació de malla electrosoldada sobre superfície neta i estable, segons pla de formigó.
- Tipus de malla: ME 15x15 cm D:6-6 mm, dimensions 6x2,2 m, acer B500SD segons UNE-EN 10080.
- Fixació puntual amb filferro i distanciadors per garantir cobriment adequat del formigó.

#### 5. Execució de solera de formigó estructural

- Preparació del fons de solera compactat i net.
- Abocat de formigó HA-25/B/20/IIa amb consistència tova, àrid de 20 mm i additiu hidròfug.
- Gruix mínim: 20 cm.
- Nivellació i allisat mecànic. Capa final adequada per rebre paviment ceràmic.
- Curat adequat i protecció fins a assolir resistència suficient.

#### 6. Paviment de cairó ceràmic per a exteriors

- Replanteig i alineació de peces (format 20x20 cm, color gris).
- Col·locació amb adhesiu cimentós tipus C2 (millorat), segons UNE-EN 12004.
- Rejuntat amb morter de juntes amb alta resistència a l'abrasió i baixa absorció d'aigua.
- Pendent mínima del 1% per evacuar aigua pluvial.
- Neteja final i protecció fins a posada en servei.

#### 7. Formació de graons de cairó ceràmic amb franja antilliscant

- Formació del graó base amb formigó si escau, i base plana i regular.
- Col·locació del cairó ceràmic 20x20 cm, amb adhesiu cimentós C2.
- Integració de franja antilliscant (carbur de silici) en l'extrem anterior del graó, en peça o aplicació adherida.
- Rejuntat i acabat segons normatives d'accessibilitat (DB-SUA).
- Control de remat d'aristes, alineació i cota d'empremta i contrapetja.

## 8. Reparació puntual de tanca de finca

- Estudi i identificació del tram afectat.
- Desmuntatge de peces despreses o inestables.
- Reconstrucció de paredat o carreuó amb peces recuperades o de nova aportació.
- Emplament de morter de calç hidràulica NHL 3.5, compatible amb suports històrics i permetent transpirabilitat.
- Reposició de coronaments de maó ceràmic massís, amb lligat tradicional.
- Integració formal i cromàtica amb la resta de la tanca.

### Actuacions Instal·lacions

Els treballs d'instal·lacions a l'interior de l'edifici, es tindrà que realitzar simultàniament amb els treballs d'obra civil. Les actuacions d'instal·lacions a realitzar son les següents:

- Sanejament i fontaneria.
- Electricitat.
- Enllumenat.
- Climatització.
- Ventilació-renovació d'aire.
- Transports (ascensor).
- Especials (parallamps, contra incendis,

### Treballs finals d'obra

Redacció de document recopilatori dels processos de restauració i rehabilitació duts a terme, en suport cartogràfic i escrit. Inclou memòria d'intervencions de restauració realitzats per la recuperació dels elements patrimonials, acompanyada de plànols a escala, recull fotogràfic il·lustratiu, i memòria escrita on constin els processos, els productes i els aplicadors que han intervingut en la realització dels treballs, així com els certificats de qualitat i de garantia corresponents.

Presentació de documentació as-built: Certificat final d'obra, plànols "as-built, acta de recepció de l'obra, certificats d'instal·lacions, documenta de control de qualitat i fotografies de l'obra en curs, obra durant l'execució dels treballs i obra acabada.

### 2.3.- FASES D'EXECUCIÓ

Les fases previstes per l'execució dels treballs son les següents:

FASE 1: COBERTES

FASE 2: FAÇANES.

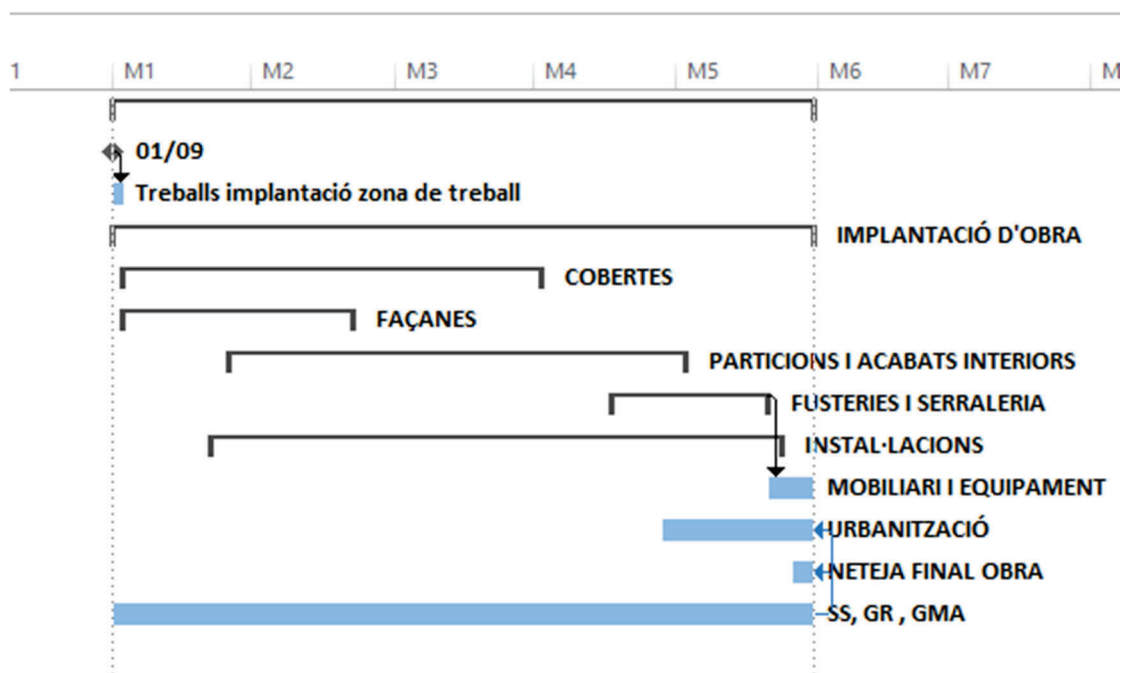
FASE 3: TREBALLS INTERIORS DE L'EDIFICI.

FASE 4: FUSTERIA I SERRALLERIA.

FASE 5: URBANITZACIÓ.

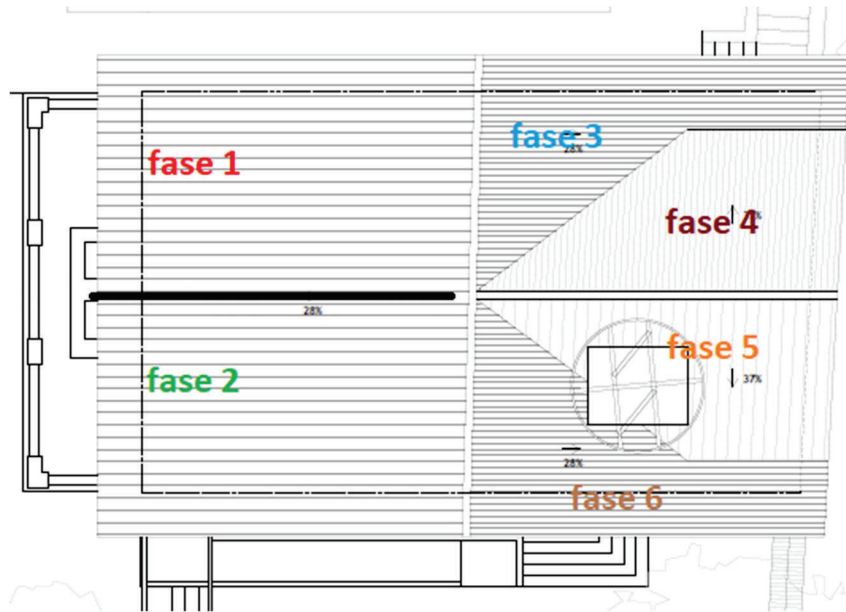
FASE 6: INSTAL·LACIONS.

La simultaneïtat d' aquestes fases de treball es la següent:

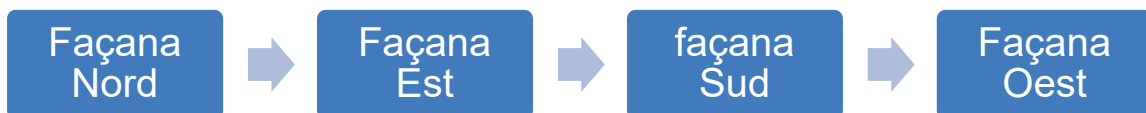


Els treballs s'executaran amb equips de treballs especialitzats treballant simultàniament en les diferents fases de treball.

**La coberta**, s'executarà en 6 subfases. Es protegirà mitjançant tendalls cada jornada de treball per protegir en cas de pluja.



**Façana.** Els treballs de façana en realitzarà en quatre subfases:



Divisions i particions interiors. Els treballs d'enderrocs i desmuntatges, es realitzarà de planta segona fins la planta baixa. Els reforços estructurals, es realitzaran de planta baixa i seran ascendents cap a planta coberta.

### 3.- PLA DE TREBALL

#### 3.1.- DETALL, COHERÈNCIA I PRECEDÈNCIES. JUSTIFICACIÓ DEL PLA D'OBRES.

La planificació de les obres proposada resulta un termini de **CINC (5) MESOS (110 dies laborals)**, coincidint aquest amb el PCAP.

La planificació de l'obra es realitzarà amb la metodologia **Lean Manufacturing**. L'objectiu principal d'aquest sistema es l'augment de l'eficiència del sistema productiu. Aquest resultat es podrà assolir a través de tres línies d'actuació:

- ✓ L'aplicació d'un conjunt de conceptes, eines i sistemes de treball basats en un sistema de producció, que assegurin l'eficàcia del sistema i unes millores sostenibles en el temps.
- ✓ Un canvi cultural amb una clara orientació cap a l'acció. És a través dels resultats obtinguts després de la implantació d'un projecte "Lean" que es desencadenarà el canvi de cultura en el personal de l'organització.
- ✓ Un canvi organitzatiu on s'involucri totes les persones de l'organització per orientar les seves energies cap a la millora del sistema, potenciant les competències del personal i dotant-lo de noves capacitats. Associat a aquest canvi, s'establirà un grup de tècnics enquadrats en una oficina, que sostinguin la implantació dels projectes que conduiran a una transformació "Lean".



**Inici dels treballs (previstos) : 01-09-25**  
**Finalització dels treballs: 30-01-25**

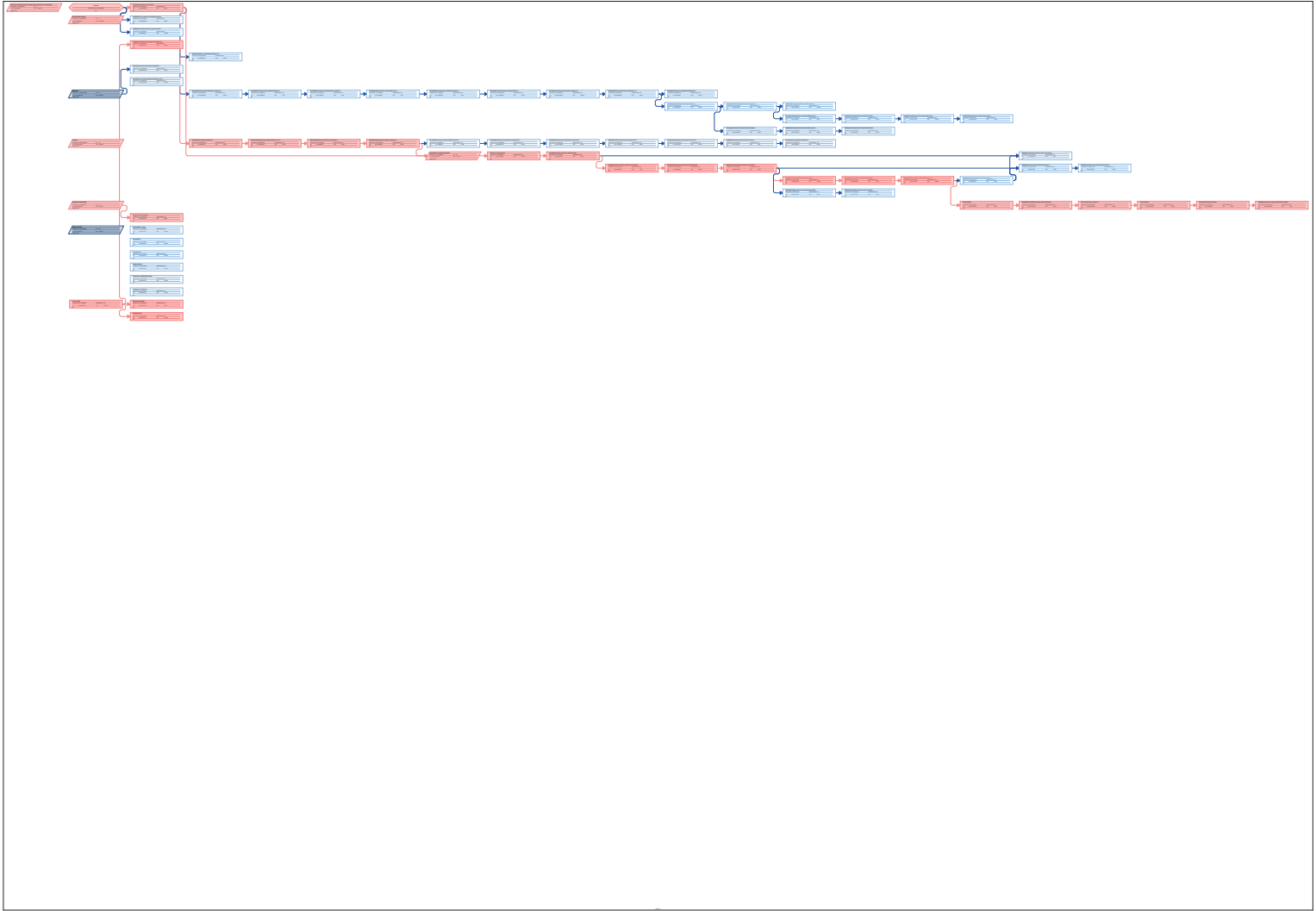
**Horari de treball previst: de dilluns a divendres, de 8:00 a 18:00 h**

**En cas de desviament de la planificació, es posaran els mitjans materials i personals necessaris sense cap càrrec addicional al Ajuntament de Cerdanyola del Vallès.**



## 3.2.- TIPOLOGIA, DIAGRAMES

Id	Nombre de tarea	Duración	Comienzo	Fin	Predecesoras	M.1	M.2	M.3	M.4	M.5	M.6	M.7	M.8
1	<b>PROJECTE DE REHABILITACIÓ I ADEQUACIÓ INTERIOR DE CA N'ORTADO</b>	110 dias	lun 01/09/25	vie 30/01/26									
2	Tasca inici	0 dias	lun 01/09/25	lun 01/09/25									
3	Treballs implantació zona de treball	2 dias	lun 01/09/25	mar 02/09/25									
4	<b>IMPLANTACIÓ D'OBRA</b>	110 dias	lun 01/09/25	vie 30/01/26									
5	(K1665401) Cala d'inspecció en element construc...	2 dias	lun 01/09/25	mar 02/09/25									
6	(K1885401) Caracterització de materials consist...	15 dias	lun 01/09/25	vie 19/09/25									
7	(K1885402) Reducció de document recopilatori de...	5 dias	lun 26/01/26	vie 30/01/26									
8	(K2185401) Neteja i poda d'arbrat de fins a 15 ...	2 dias	mié 03/09/25	jue 04/09/25									
9	(K8715401) Instal·lació de línia de vida definit...	5 dias	mié 03/12/25	mar 09/12/25									
10	(K1515401) Lona impermeable provisional per cob...	65 dias	mié 03/09/25	mar 02/12/25									
11	<b>COBERTES</b>	65 dias	mié 03/09/25	mar 02/12/25									
12	(K2155402) Deconstrucció d'acabat de vessant de ...	5 dias	mié 03/09/25	mar 09/09/25									
13	(K2155404) Deconstrucció d'acabat de badallor d'...	1 dia	mié 10/09/25	mié 10/09/25									
14	(K2155405) Deconstrucció de bancada de maquinàr...	1 dia	jue 11/09/25	jue 11/09/25									
15	(K2155403) Deconstrucció i extracció de les cap...	1 dia	jue 12/09/25	jue 12/09/25									
16	(K2165402) Deconstrucció de barana tipus balus...	1 dia	lun 15/09/25	lun 15/09/25									
17	(K5225403) Capa de morter de regularització de ...	2 dias	mar 16/09/25	mié 17/09/25									
18	(K2155401) Deconstrucció de tram de coberta inc...	10 dias	jue 18/09/25	mié 01/10/25									
19	(K2185403) Deconstrucció de cel ras de guix, em...	5 dias	jue 02/10/25	mié 08/10/25									
20	(K4335401) Formació o substitució de biga de fu...	2 dias	jue 09/10/25	jue 10/10/25									
21	(K4335402) Reparació de cap de biga de fusta, a...	8 dias	jue 09/10/25	lun 20/10/25									
22	(K4215401) Làmina de neoprè de 4 mm de gruix, p...	4 dias	mar 21/10/25	vie 24/10/25									
23	(K4305401) Formació, reparació o reforç de vess...	12 dias	lun 27/10/25	mar 11/11/25									
24	(K7115401) Membrana per a impermeabilització de...	5 dias	jue 27/10/25	jue 31/10/25									
25	(K725401) Aïllament tèrmic de planxa de polles...	4 dias	lun 03/11/25	jue 06/11/25									
26	(K5225401) Teulada de teula ceràmica àrab proce...	15 dias	jue 07/11/25	jue 27/11/25									
27	(K5225402) Reproducció i col·locació de remats ...	3 dias	jue 28/11/25	mar 02/12/25									
28	(K5115402) Formació de terrassa plana transitab...	6 dias	mar 21/10/25	mar 28/10/25									
29	(K485401) Reparació de paraments amb elements ...	5 dias	mié 29/10/25	mar 04/11/25									
30	(K6125401) Reconnexió de barana tipus balust...	4 dias	mié 09/11/25	lun 10/11/25									
31	<b>FACANES</b>	36 dias	mié 02/09/25	mié 22/10/25									
32	(K1215401) Muntatge de bastida tu...	3 dias	mié 03/09/25	vie 05/09/25									
33	(K878C118) Neteja de paraments de façana. La ne...	6 dias	lun 08/09/25	lun 15/09/25									
34	(K8775401) Reparació de fissures i esquerdes a ...	4 dias	mar 16/09/25	vie 19/09/25									
35	(K485401) Reparació de cantells de forjats de ...	4 dias	lun 22/09/25	jue 25/09/25									
36	(K5115402) Formació d'acabat de balcó mitjançan...	2 dias	jue 26/09/25	jue 29/09/25									
37	(K485402) Restauració d'elements ornamentals d...	3 dias	mar 30/09/25	jue 02/10/25									
38	(K485403) Reconnexió d'elements ornamentals...	3 dias	jue 03/10/25	mar 07/10/25									
39	(K8815401) Restauració d'estuc de morter de cal...	5 dias	mié 08/10/25	mar 14/10/25									
40	(K8121212) Enguixat bona vista,vert.int.h>3m,B1...	2 dias	mié 15/10/25	jue 16/10/25									
41	(K8985401) Pintat de parament vertical interior...	1 dia	jue 17/10/25	jue 17/10/25									
42	(K1215401) Desmuntatge de bastida tu...	3 dias	lun 20/10/25	mié 22/10/25									
43	<b>PARTICIONS I ACABATS INTERIORS</b>	71 dias	jue 26/09/25	jue 02/10/26									
44	Enderrocs i desmuntatges	15 dias	jue 26/09/25	jue 16/10/25									
45	(K4445401) Perills laminats en calent sèrie IPN...	5 dias	jue 17/10/25	jue 23/10/25									
46	(K4F28579) Paret p/revestir.g=14cm,maó calat,HD...	1 dia	jue 24/10/25	jue 24/10/25									
47	(K614M71N) Envà recolzat divís.7cm supermaó 600...	4 dias	jue 27/10/25	jue 30/10/25									
48	(K8121212) Enguixat bona vista,vert.int.h>3m,B1...	4 dias	jue 31/10/25	mié 05/11/25									
49	(K9EA5401) Col·locació de paviment de mosaic ...	15 dias	jue 06/11/25	mié 26/11/25									
50	(K9U75401) Sòcol interior de fusta motllurada d...	5 dias	jue 27/11/25	mié 03/12/25									
51	(K8449260) Cel ras continu PGL-H (15),entram. a...	10 dias	jue 04/12/25	mié 17/12/25									
52	(K2182301) Repicat enguix.,m.man.,càrrega manual	2 dias	jue 06/11/25	jue 07/11/25									
53	(K8251385) Enrajolat vert.int.,h>3m,raj.esmalt...	1 dia	jue 10/11/25	jue 11/11/25									
54	(K8985402) Pintat de parament horitzontal inter...	5 dias	jue 18/12/25	mié 24/12/25									
55	(K8945401) Aplicació manual de dues mans d'esma...	1 dia	jue 25/12/25	jue 25/12/25									
56	(K8985401) Pintat de parament vertical interior...	2 dias	jue 25/12/25	jue 26/12/25									
57	(K9225401) Neteja i polir de paviment de mosaic...	5 dias	lun 29/12/25	jue 02/01/26									
58	<b>FUSTERIES I SERRALLERIA</b>	24 dias	jue 18/12/25	mar 20/01/26									
59	Desmuntatges	5 dias	jue 18/12/25	mié 24/12/25									
60	(KADGS401) Modificació de dimensió de porticons.	5 dias	jue 25/12/25	mié 31/12/25									
61	Portes de fusta per a interior, ...	4 dias	jue 01/01/26	mar 06/01/26									
62	Portes tallafocs	6 dias	mié 07/01/26	mié 14/01/26									
63	Restauració de fulla de fusteria...	3 dias	jue 15/01/26	lun 19/01/26									
64	(K8120501) Barana acer galvanitzat,munt./100c...	1 dia	mar 20/01/26	mar 20/01/26									
65	<b>INSTAL·LACIONS</b>	90 dias	lun 22/09/25	jue 23/01/26									
66	SANEJAMENT I AIGUA	55 dias	lun 22/09/25	jue 05/12/25									
67	ELECTRICITAT	65 dias	lun 27/10/25	jue 23/01/26									
68	ENLLUMENAT	50 dias	lun 17/11/25	jue 23/01/26									
69	CLIMATITZACIÓ	70 dias	lun 13/10/25	jue 16/01/26									
70	VENTILACIÓ I RENOVACIÓ D'AIRE	45 dias	lun 24/11/25	jue 23/01/26									
71	TRANSPORT I ESPECIALS	25 dias	lun 22/12/25	jue 23/01/26									
72	MOBILIARI I EQUIPAMENT	8 dias	mié 21/01/26	jue 30/01/26									
73	URBANITZACIÓ	25 dias	lun 29/12/25	jue 30/01/26									
74	NETEJA FINAL OBRA	5 dias	lun 26/01/26	jue 30/01/26									
75	SS, GR, GMA	110 dias	lun 01/09/25	jue 30/01/26									



### a) Proposició econòmica

En Pere Ramírez Rodríguez domiciliat a Badalona carrer Coll i Pujol núm. 172, amb DNI núm. 35032086-G major d'edat, en representació de l'empresa Obres i Contractes Penta SA amb domicili a Badalona carrer Coll i Pujol núm. 172, i NIF A-60514643, una vegada assabentat de les condicions exigides per optar a l'adjudicació del contracte per a l'execució de les **obres de rehabilitació i adequació interior de Ca n'Ortadó com a equipament del Museu d'Història**, es compromet a la seva execució amb total subjecció al projecte aprovat, al plec de clàusules administratives particulars i prescripcions tècniques, pel preu de **cinc-cents cinquanta-vuit mil nou-cents vint-i-set euros amb setanta-cinc cèntims (558.927,75 €)** IVA inclòs, d'acord amb el següent desglossament:

Import, IVA exclòs	461.923,76 €
IVA (21%)	97.003,99 €
<b>Import total</b>	<b>558.927,75 €</b>

Badalona, 8 de juliol de 2025

35032086G  
PEDRO  
RAMIREZ (R:  
A60514643)

Firmado digitalmente  
por 35032086G PEDRO  
RAMIREZ (R:  
A60514643)  
Fecha: 2025.07.08  
11:02:12 +02'00'

## 2. Compromís millora gestió qualitat de l'obra

En Pere Ramírez Rodríguez domiciliat a Badalona carrer Coll i Pujol núm. 172, amb DNI núm. 35032086-G major d'edat, en representació de l'empresa Obres i Contractes Penta SA amb domicili a Badalona carrer Coll i Pujol núm. 172, i NIF A-60514643, una vegada assabentat de les condicions exigides per optar a l'adjudicació del contracte per a l'execució de les **obres de rehabilitació i adequació interior de Ca n'Ortadó com a equipament del Museu d'Història**, es compromet a:

### 2.1 Compromís millora gestió qualitat de l'obra

**Compromís que suposa un 3,5% de l'import de licitació abans d'IVA**

### 2.2 Millora en el control de la gestió de la qualitat

**Manifestem el nostre compromís de posar a disposició de la gestió de qualitat de l'obra un tècnic (arquitecte tècnic o enginyer d'obra pública) de control de qualitat amb dedicació exclusiva per aquesta tasca a mitja jornada. Farà las funcions referides al Plec de Clàusules.**

Badalona, 8 de juliol de 2025

35032086G  
PEDRO RAMIREZ  
(R: A60514643)

Firmado digitalmente por  
35032086G PEDRO  
RAMIREZ (R: A60514643)  
Fecha: 2025.07.08  
11:31:25 +02'00'

### 3. Compromís d'Aportar Pla Mediambiental per l'execució de l'obra

En Pere Ramírez Rodríguez domiciliat a Badalona carrer Coll i Pujol núm. 172, amb DNI núm. 35032086-G major d'edat, en representació de l'empresa Obres i Contractes Penta SA amb domicili a Badalona carrer Coll i Pujol núm. 172, i NIF A-60514643, una vegada assabentat de les condicions exigides per optar a l'adjudicació del contracte per a l'execució de les **obres de rehabilitació i adequació interior de Ca n'Ortadó com a equipament del Museu d'Història**, es compromet a:

**Manifestem el nostre compromís d'Aportar Pla Mediambiental per l'execució de l'obra.**

Badalona, 8 de juliol de 2025

35032086G  
PEDRO  
RAMIREZ (R:  
A60514643)

Firmado digitalmente  
por 35032086G PEDRO  
RAMIREZ (R:  
A60514643)  
Fecha: 2025.07.08  
11:31:39 +02'00'

#### 4. Compromís d'Ampliar en un any el termini de garantia de l'obra

En Pere Ramírez Rodríguez domiciliat a Badalona carrer Coll i Pujol núm. 172, amb DNI núm. 35032086-G major d'edat, en representació de l'empresa Obres i Contractes Penta SA amb domicili a Badalona carrer Coll i Pujol núm. 172, i NIF A-60514643, una vegada assabentat de les condicions exigides per optar a l'adjudicació del contracte per a l'execució de les **obres de rehabilitació i adequació interior de Ca n'Ortadó com a equipament del Museu d'Història**, es compromet a:

- **Manifestem el nostre compromís d'Ampliar en un any més el termini de garantia de l'obra.**
- **El termini de garantia de l'obra tindrà una durada de 2 anys**

Badalona, 8 de juliol de 2025

35032086G  
PEDRO RAMIREZ  
(R: A60514643)

Firmado digitalmente  
por 35032086G PEDRO  
RAMIREZ (R: A60514643)  
Fecha: 2025.07.08  
11:31:53 +02'00'

## 5. Compromís d'Oferir ràpida resposta en cas de deficiències en període garantia

En Pere Ramírez Rodríguez domiciliat a Badalona carrer Coll i Pujol núm. 172, amb DNI núm. 35032086-G major d'edat, en representació de l'empresa Obres i Contractes Penta SA amb domicili a Badalona carrer Coll i Pujol núm. 172, i NIF A-60514643, una vegada assabentat de les condicions exigides per optar a l'adjudicació del contracte per a l'execució de les **obres de rehabilitació i adequació interior de Ca n'Ortadó com a equipament del Museu d'Història**, es compromet a:

### Oferir ràpida resposta en cas de deficiències en període garantia

- **Temps de resposta: màxim 3 dies**
- **Temps de resolució: màxim 1 setmana**

Badalona, 8 de juliol de 2025

35032086G  
PEDRO  
RAMIREZ (R:  
A60514643)

Firmado digitalmente  
por 35032086G PEDRO  
RAMIREZ (R:  
A60514643)  
Fecha: 2025.07.08  
11:32:05 +02'00'

## 6. Compromís de Neteja extraordinària al final de l'obra

En Pere Ramírez Rodríguez domiciliat a Badalona carrer Coll i Pujol núm. 172, amb DNI núm. 35032086-G major d'edat, en representació de l'empresa Obres i Contractes Penta SA amb domicili a Badalona carrer Coll i Pujol núm. 172, i NIF A-60514643, una vegada assabentat de les condicions exigides per optar a l'adjudicació del contracte per a l'execució de les **obres de rehabilitació i adequació interior de Ca n'Ortadó com a equipament del Museu d'Història,**

**-NO oferim el compromís de Neteja extraordinària al final de l'obra**

Badalona, 8 de juliol de 2025

35032086G Firmado digitalmente  
por 35032086G  
PEDRO RAMIREZ (R:  
A60514643)  
RAMIREZ (R: Fecha: 2025.07.08  
A60514643) 11:32:20 +02'00'



**Ajuntament de  
Cerdanyola del Vallès**

**CON**

Clau operació **710**  
Signe **0**

COMPTABILITAT DE VALORS  
DE DIPÒSIT

**ORDRE DE CONSTITUCIÓ DE  
DIPÒSITS**

N. expedient: **151/2025/0003**

Àrea origen de la despesa **1**

Exercici: **2025**

**CARTA DE PAG.**

Orgànica	Econòmica:	Referència	Import EUROS	PGCP
	<b>70001</b>	<b>32025007486</b>	<b>23.096,19</b>	

**VALORS DIPOSITATS DEFINITIVUS**

Codi de Despesa/Projecte:

Codi **A60514643** Nom o raó social **OBRES I CONTRACTES PENTA SA cdc**

Adreça

**C/ COLL I PUJOL 175 BX**

Població

**BADALONA (BARCELONA)**

Codi postal

Ordinal bancari

**08917**

Avalista **A08663619 CAIXABANK SA cdc**

Centre Gestor

Text lliure

**AVAL BANCARI OBRES REHABILITACIO I ADEQUACIO INT. CAN'ORTADO . EXP. 151/2025/0003 JGL 16 DE  
JUNY 2025**

He rebut i em carrego en compte, en les classes de valors que  
s'indiquen més amunt, la quantitat de

Import EUROS

**VINT-I-TRES MIL NORANTA-SIS EUROS AMB DINOÜ CÈNTIMS .**

**23.096,19**

**EL TRESORER**

N. operació: **320250008259**

N. rel. compt.: **/**

Assentat al llibre de diari de  
comptabilitat pressupostària amb

Data **15/09/2025**

**OBSERVACIONS:**