



1. INTRODUCCIÓ.....	3
2. OBJECTE.....	3
3. ANTECEDENTS. ESTAT ACTUAL .....	4
4. CARACTERÍSTIQUES DE L'ACTUACIÓ .....	7
5. CRITERIS D'INTERVENCIÓ .....	8
6. TREBALLS A REALITZAR .....	11
7. DOCUMENTACIÓ.....	13
8. TERMINIS.....	14
9. DOCUMENTACIÓ ANNEXA.....	15

## 1. INTRODUCCIÓ

Els projectes que promou l'Ajuntament de Barcelona s'han de fonamentar en l'excel·lència del disseny i l'optimització dels recursos econòmics, energètics i materials.

La qualitat en el disseny arquitectònic és un paràmetre difícilment quantificable, però l'Ajuntament de Barcelona vetllarà, en aquest cas mitjançant la seva societat mercantil Foment de Ciutat S.A, perquè tots els projectes de la ciutat es facin dins un marc en el que es prioritzi a les persones i s'atenguin a valors com: la durabilitat des de la idoneïtat en el manteniment; les solucions constructives racionals i senzilles; la integració amb l'entorn; l'optimització de recursos energètics per assolir un grau desitjable d'autosuficiència; l'adaptabilitat i flexibilitat a possibles canvis; i la incorporació de sistemes tecnològics i de comunicació eficients quan sigui convenient.

Aquesta actuació s'emmarca dins de la disposició pressupostària del **Pla de Millora Integral** del Districte Ciutat Vella i també dins de la disposició pressupostària del **Pla de Barris de Ciutat Vella 2025-2028 en aquest cas del barri del Raval**. Aquest programa impulsat per l'Ajuntament de Barcelona i gestionat per FOMENT DE CIUTAT SA. Té com a objectiu principal la reducció de les desigualtats socials existents entre diversos barris de la ciutat. A la seva tercera edició municipal 2025-2028, el programa vol promoure actuacions que potenciïn la veïnificació dels espais, la dinamització d'usos que fomentin la vida comunitària, els hàbits saludables, els drets culturals, des d'una perspectiva interseccional, comunitària i intercultural (<https://www.barcelona.cat/pladebarris>).

## 2. OBJECTE

L'objecte del present Plec és establir els requisits, concretar els treballs i definir les obligacions que corresponen a la contractació dels serveis de **REDACCIÓ DE L'AVANTPROJECTE, PROJECTE BÀSIC I D'EXECUCIÓ, MEMÒRIA AMBIENTAL, I ESTUDI DE SEGURETAT I SALUT, AIXÍ COM LA POSSIBLE ADJUDICACIÓ DE LA DIRECCIÓ D'OBRA, DIRECCIÓ D'EXECUCIÓ, CONTROL DE QUALITAT I COORDINACIÓ DE SEGURETAT I SALUT, PER A L'ADEQUACIÓ DEL:**

- **CENTRE CÍVIC DRASSANES PER A ASSOLIR LA L·LICÈNCIA AMBIENTAL, I ALTRES INTERVENCIIONS DE MILLORA I MANTENIMENT, SITUAT AL CARRER NOU DE LA RAMBLA, NÚMERO 43, AL DISTRICTE DE CIUTAT VELLA, A BARCELONA.**

L'adjudicatari del present encàrrec, haurà de redactar el projecte que defineixi tant a nivell projectual com a nivell constructiu i pressupostari els detalls necessaris per a dur a terme l'adequació de l'equipament situat al Carrer Nou de La Rambla, número 43, que es deriven del projecte ambiental redactat per l'arquitecta Laia Roca i Berlanga (Col·legiada número 28.076-3) i fins a assolir la llicència ambiental, així com altres actuacions de millora i manteniment de l'equipament.

L'adjudicatari de la licitació serà responsable de redactar l' **Avantprojecte, el Projecte Bàsic i d'Execució**, determinant de forma completa els detalls i especificacions de tots els materials, elements, sistemes constructius i equips, definint l'obra en la seva totalitat, així com la relació, descripció i el càlcul de les instal·lacions que s'hagin d'adequar, modificar, ampliar o incorporar fins a l'obtenció de la Conformitat Tècnica del Projecte. El Projecte d' Execució inclourà els projectes parcials o altres documents tècnics que, en el seu cas, l'hagin de desenvolupar o completar, els quals s'integraran en el projecte com a documents diferenciats sota la coordinació del projectista.

S'inclourà la **Memòria Ambiental** i l'**Estudi de Seguretat i Salut**, així com la possible **Direcció d'Obres i d'Execució**, amb el lliurament final del **Certificat Energètic, Control de Qualitat i la Coordinació en matèria de Seguretat i Salut**.

Les actuacions a desenvolupar no afectaran el conjunt del sistema estructural, no implicaran canvi en la volumetria, no produiran una variació essencial de la composició general exterior, ni tampoc modificaran els usos característics de l'edifici, destinat a Centre/Espai de difusió cultural amb Annex III.a. (codi 9499B1 segons Ordenança Municipal d'Activitats i d'Intervenció Integral de l'Administració Ambiental de Barcelona, OMAIIA).

La Direcció de les Obres realitzarà el control de l'avanç de l'execució dels treballs i dels materials i equips definits al Projecte, l'aixecament d'actes de les visites d'obra, on hi quedi constància de les ordres i directrius, activitats i incidències, el control econòmic de les certificacions d'obra, així com el recull i comprovació de la documentació exigida per la Normativa vigent, la compilació de tots els plànols, esquemes, propostes, ofertes, etc. que es produeixin al llarg de l'obra, constituint l'arxiu corresponent.

L'adjudicatari haurà de donar compliment al Planejament vigent i a la normativa que li sigui d'aplicació en cada cas, i desenvoluparà amb tot detall les prescripcions dels documents tècnics del present Plec de Condicions.

Durant la redacció del projecte i fins a la seva aprovació administrativa, es realitzaran un conjunt de reunions que tindran per objecte, entre d'altres, fer el seguiment de l'evolució de l'esmentada redacció. L'adjudicatari haurà d'incorporar els ajustos i modificacions que se'n desprenguin, així com generar la documentació necessària per a donar suport a les possibles presentacions que es realitzin del projecte.

Foment de Ciutat, SA marcarà i definirà les línies de treball. Serà tasca i responsabilitat de l'adjudicatari desenvolupar la formalització de l'encàrrec seguint de manera consensuada els criteris i premisses aportats amb la documentació lliurada i durant la redacció del projecte segons el marc de requeriments, marc econòmic i la normativa actual que li és d'aplicació.

### **3. ANTECEDENTS. ESTAT ACTUAL.**

#### **Antecedents**

El Centre Cívic Drassanes és un equipament situat al número 43 del Carrer Nou de la Rambla, al barri del Raval de Ciutat Vella. Ocupa la parcel·la amb referència cadastral 0911912DF3801B, situada entre els carrers Nou de la Rambla, Carrer de l'Est, i els Jardins de la Volta d' en Cirés, i part d'un altre, 0911914DF3801B, amb façana al Carrer Nou de la Rambla.

La superfície de la primera parcel·la és de 1158.63 m<sup>2</sup>, segons informació del Portal d'Informació Urbanística de Barcelona, i té una qualificació urbanística HD/7-g, corresponent a habitatges dotacionals per a la gent gran. La superfície de la segona parcel·la és de 4.517m<sup>2</sup>, segons informació del Portal d'Informació Urbanística de Barcelona, i té una qualificació urbanística 7a, corresponent a equipaments actuals.

L'equipament consta de cinc plantes, totes elles sobre la cota de carrer, essent la planta baixa i planta primera de més grans dimensions que les restants, i amb participació a les dues parcel·les indicades al paràgraf anterior. Té una superfície total construïda de 1.495,00m<sup>2</sup>. L'accés principal a l'edifici es produeix des del Carrer Nou de la Rambla. Les plantes segona, tercera, quarta i cinquena se situen, íntegrament, a l'edifici de la segona parcel·la.

Durant bona part de la història de Barcelona, la zona on està situat el Centre Cívic Drassanes va ser una àrea suburbana. Avui, l'immoble és al cor de la ciutat i ens explica la història d'una Barcelona rural atrapada entre dos dels principals eixos teatrals de finals del segle XIX i principis del XX: la Rambla i el Paral·lel. Aquí, l'escena i la dansa serveixen per crear teixit social. L'actual Raval Sud va ser, històricament, una àrea situada fora muralles fins a la creació, al segle XIV, de la muralla medieval. La zona era plena d'hortes quan, el 1785, s'hi va començar a construir el carrer Nou de la Rambla, que unia la Rambla amb Montjuïc. Uns dels camps que travessava aquesta nova i aleshores moderníssima via eren les anomenades Hortes d'en Cirés, que era el cognom de la família propietària. Aquestes hortes van deixar pas a tres finques independents que ocupaven el solar de l'actual edifici del Centre Cívic. La urbanització de Nou de la Rambla va coincidir amb una allau d'obertures de carrers. Al segle XIX, el Raval Sud ja era un teixit urbà amb una alta densitat de població, poc vertebrat i gairebé sense cap plaça, format per habitatges i moltes indústries, especialment de filatures. El 7 de setembre del 1826 s'inaugurava al número 45 de Nou de la Rambla (l'edifici contigu al Centre Cívic Drassanes) la font que encara s'hi pot trobar, sufragada per la Junta d'Aigües de Montcada i coronada per l'escut de Barcelona. Durant la segona meitat del segle XIX, les tres finques situades als actuals números 39-45 del carrer es van enderrocar i en aquest solar es va construir un nou edifici d'habitatges. L'immoble acollia molts veïns i unes quantes petites empreses relacionades amb el món de l'espectacle, aleshores ja molt present a la Rambla i, ben aviat, també a l'Avinguda del Paral·lel.

Els baixos de l'edifici van tenir diferents usos comercials d'ençà de la seva obertura: entre el 1895 i el 1897 hi va haver la Cerveseria Jardí i, del 1906 al 1914, el Gran Cine Conde. Posteriorment, el conjunt dels baixos va estar ocupat per un magatzem de venda de material de construcció propietat d'Enrique Cardona, que hi va romandre fins després de la Guerra Civil. A partir de l'any 1965, l'obertura de l' Avinguda García Morato (l'actual Avinguda de les Drassanes) va fer desaparèixer molts carrers de la zona, entre els quals el d'en Cirés. Es creu que, arran d'aquesta reforma urbanística, l'edifici de l'actual Centre Cívic va ser reconstruït conservant l'estructura dels baixos. L'any 1991 es va instal·lar a l'immoble el Centre Cívic Drassanes, un equipament especialment compromès amb els processos de revitalització del barri i amb la creació d'un teixit social que faciliti la convivència i l'intercanvi intercultural. El teatre i les danses urbanes tenen un gran pes en l'activitat del centre, molt sensible a les possibilitats de l'escena com a eina d'intervenció social i a l'origen divers dels habitants del barri. Per això, s'hi organitzen nombrosos tallers d'improvisació, mim i expressió corporal, acrobàcia, cant i clown, entre d'altres. També s'hi fan activitats de dansa que inclouen dansa africana, bhangra (dansa folklòrica panjabi-índia), Bollywood, ritmes llatins, samba reggae, sevillanes i rumba flamenca, amb l'objectiu de connectar amb uns veïns de procedències i bagatges culturals molt diversos. El 2011 es van dur a terme una sèrie d'obres al Centre Cívic Drassanes per millorar-ne la polivalència, els serveis i l'accessibilitat.

### **Estat Actual**

El Centre Cívic Drassanes es troba, doncs, en un edifici situat al número 43 del Carrer Nou de la Rambla, i abocat, en part, als Jardins de la Volta d' en Cirés. Una part de l'equipament, que ocupa

quatre de les set voltes que apareixen a la planta baixa i primera, arriba fins al Carrer de l'Est, a través d'una porxada, fent que la façana resti enretirada. Les plantes baixa i primera tenen una extensió més gran, mentre que les plantes segona, tercera, quarta, i cinquena, amb una superfície molt inferior, ocupen part de la finca veïna.

L'edifici on es troba el Centre Cívic data de l'any 1987, segons consta a la Seu del Cadastre.

L'edifici té una alçada de cinc plantes, totes elles sobre rasant.

L'accés es produeix directament des del carrer i per planta baixa. És des d'aquesta que s'accedeix, i a través dels quatre nuclis d'escales existents, a les diferents plantes. D'aquests quatre nuclis, només un es conserva en les plantes superiors, i tangent a la mitgera amb l'edifici veí que ocupa el Centre Cívic.

La façana sud-est de l'equipament, abocada als Jardins de la Volta d'en Cirés, mostra un porxo a nivell de les plantes baixa i primera, que fa que l'espai destinat a l'equipament s'enretiri respecte el pla de façana de la resta de plantes de l'edifici. Aquesta façana s'acaba transformant en un pla inclinat, format per elements portants verticals de fusta, vistos, i vidre, que només assoleixen la planta baixa, i creant una terrassa a nivell de la planta primera, amb accés i ús exclusiu des del propi Centre Cívic.

L'edifici té una fondària de 42,20 metres, aproximadament, i un desenvolupament en el sentit del Carrer Nou de la Rambla de 27,85 metres, resultant una parcel·la pràcticament paral·lelepipèdica. El volum veí, de dimensions 15,65 metres, corresponents al desenvolupament de la façana en el Carrer Nou de la Rambla, i 21,70 metres de profunditat, en el sentit perpendicular, és destinat en la meitat de la seva superfície i en les alçades segona a cinquena per l'equipament.

Segons el Catàleg de Patrimoni, l'edifici on es troba el Centre Cívic Drassanes situat a la parcel·la 0911912DF3801B està reconegut com a Bé d'interès documental (D). L'edifici on es troba el Centre Cívic Drassanes situat a la parcel·la 0911914DF3801B està reconegut com a Bé d'Interès Urbanístic (C).

L'àmbit del Districte de Ciutat Vella és l'àrea de la ciutat on s'han desenvolupat de manera més seguida i densa operacions de creixement i transformació urbana des de l'època neolítica fins als nostres dies. I això tant en àrees actualment de propietat i/o ús públic com privada. Les restes d'activitat a l'època del neolític, la ciutat romana i les vil·les existents fora d'elles, les restes de vies d'accés i de necròpolis, les restes de l'època medieval (amb la seguretat de l'existència de restes musulmanes no localitzades) no només d'esglésies romàniques i gòtiques, les restes dels dos recintes de muralles, el destruït barri de Ribera i les restes de la Ciutadella, les restes d'obres públiques d'abastament d'aigua i de sanejament de la ciutat, les edificacions dels s. XVIII i XIX bastides aprofitant-ne d'anteriors,... són fets de la ciutat no ben coneguts i que és necessari documentar, i a vegades guardar, millor.

Donades les característiques de formació i desenvolupament del territori del Districte 1, en qualsevol actuació que es porti a terme en el subsòl (tant públic com privat) i en l'edificació els Serveis Tècnics de l'Ajuntament de Barcelona demanaran al sol·licitant de la llicència la documentació adient, proporcionada a l'abast de les obres, per conèixer l'estat actual de l'element i els antecedents històrics, arquitectònics i constructius de l'espai on s'actua. Amb la finalitat de realitzar la investigació necessària, l'Ajuntament de Barcelona permetrà la realització, controlada pels Serveis Tècnics Municipals corresponents, de cates, repicats, arrencats de revestiments, anàlisi de colors i

materials i altres operacions que permetin el millor coneixement de l'element per tal de poder avaluar amb exactitud l'abast de la proposta i les decisions de projectes.

Els usos i espais que es localitzen actualment a les diferents plantes de l'equipament són els següents:

- Planta baixa, on es troba l'accés principal i vestíbul i que dona pas a la recepció, zona d'exposicions, oficines i despatxos, sales per usos diversos, sales de jocs, sala d'actes i magatzems, així com serveis.
- Planta primera, amb accés directe des de la planta baixa, i on es localitzen diversos despatxos, aules i sales polivalents, sala de informàtica, ludoteca, gimnàs, vestidors i serveis.
- Planta segona, tercera i quarta, on es disposen diversos despatxos i sales de reunions i serveis.
- Planta coberta, amb una única aula-taller.

L' estat de conservació de l'equipament és, aparentment, correcte. Caldrà, per això, incorporar algunes actuacions de millora de l'equipament i de manteniment, que es concreten al llarg d'aquest Plec de Criteris (Punt 6. Treballs a realitzar) i que es deriven del *Projecte per a l'obtenció de la llicència ambiental i comprovació i adequació planimètrica de l'edifici del Centre Cívic Drassanes*, redactat per l'arquitecta Laia Roca i Berlanga, altres sol·licitades pel Departament d'Obres i Manteniment del Districte de Ciutat Vella i altres promogudes per Pla de Barris de Ciutat Vella 2025-2028 al barri del Raval.

#### 4. CARACTERÍSTIQUES DE L'ACTUACIÓ

A l'inici del contracte, l'adjudicatari serà responsable de revisar i comprovar la planimetria facilitada per Foment de Ciutat, SA, dimensionalment i des del punt de vista de la distribució interior dels espais i situació de les diferents maquinàries i equips. Aquella base planimètrica podrà ésser facilitada en format editable o inclosa al Projecte per l'obtenció de la llicència ambiental, redactat per l'arquitecta Laia Roca i Berlanga (Col·legiada número 28.076-3), signat amb data 30 de juliol de 2025.

Un cop revisada i actualitzada la base planimètrica, l'adjudicatari serà responsable d'incorporar tots aquells elements que consideri no s'ajustin a l'estat real, amb l'objecte de mantenir la base planimètrica actualitzada, per a la redacció de l'Avantprojecte, Projecte Bàsic i d'Execució.

L'adjudicatari serà responsable de redactar l' **Avantprojecte**, el **Projecte Bàsic i d'Execució**, la **Memòria Ambiental i l'Estudi de Seguretat i Salut**, així com portar a terme la possible **Direcció d'Obres i d'Execució**, amb el lliurament final del **Certificat Energètic, Control de Qualitat i la Coordinació en matèria de Seguretat i Salut**.

El **Projecte Bàsic i d' Execució** constarà d'una **memòria descriptiva**, amb la informació prèvia que es consideri necessària i adient, antecedents i condicions de partida per a la redacció del Projecte i Execució de les Obres que es deriven, i la descripció del projecte, una **memòria constructiva**, on es tractin els diferents sistemes que componen l'edifici objecte del Projecte, fent especial atenció a aquells que tinguin un implicació directa en els aspectes tractats al Projecte per l'obtenció de la llicència ambiental, com són les instal·lacions i el mitjans que utilitza, les mesures preventives i correctores per tal de garantir la seguretat de les persones, els béns i el medi ambient, i sempre donant compliment a la normativa que li és d'aplicació.

Completarà el **Projecte Bàsic i d'Execució la documentació gràfica** que es consideri necessària per a definir perfectament les actuacions que s'han de portar a terme, inclosos els detalls constructius pertinents i els esquemes de principi de les instal·lacions que es modifiquin, adaptin o actualitzin, el **Plec de Condicions Tècniques**, on s'expressi la descripció i les prescripcions sobre els productes, les prescripcions en quant a l'execució per unitats d'obra, les prescripcions sobre l'obra acabada, les condicions de recepció dels productes, així com les normes d'aplicació i el sistema de verificació i avaluació de les prestacions al llarg del temps, i, finalment, es tracti la qüestió de la gestió dels residus que es puguin generar durant el procés d'obra, així com la normativa que li és d'aplicació. Aquests documents s'acompanyaran d'un estat **d'amidaments i pressupost**, on es detallin les partides d'obra, i els costos que se'n deriven, aplicant el banc de preus del BEDEC vigent a data de la signatura del contracte corresponent.

## 5. CRITERIS D'INTERVENCIÓ

L'adjudicatari serà responsable de determinar les solucions més òptimes d'acord amb les necessitats i els requeriments de Foment de Ciutat, SA, del Districte de Ciutat Vella i dels Responsables Municipals, i fins a assolir la llicència ambiental de l'equipament i portar a termini els treballs de millora i manteniment de l'edifici que es relacionen al present Plec:

- Derivades de les necessitats actuals del Centre Cívic Drassanes, i per fer front al desgast evident de l'equipament i per permetre la pràctica de nous usos o millorar els existents, s'hauran de contemplar les següents actuacions promogudes per Pla de Barris:

### - Planta baixa:

**Oficina recepció.** Redistribució dels espais de Planta Baixa de les oficines de Centre Cívic Drassanes i la reconfiguració de l'àrea de atenció al públic. Actualment, existeix una manca evident d'espai pel número de persones que es preveu desenvolupin la seva activitat. No disposen d'una sala de reunions propi ni d'un espai d'office.

Segons el *Projecte d'execució de reforma de la planta baixa de les oficines municipals Centre Cívic Drassanes*, redactat per RAZOOM21, SL al mes de novembre de 2022, a la zona de l'oficina, s'hauria de crear un sostre fals de 0,50 cm on s'instal·larà la il·luminació i el conducte d'aire. Es mantindran, sense modificar, l'alçada dels sostres a l'àrea de reunions i a la zona de passadís. Les escales de comunicació amb les plantes superiors es mantindran en el seu estat actual.

Segons el projecte indicat, es configuraran els següents àmbits segons la seva funció:

- Àmbit d'atenció al públic. Immediatament posterior a la porta principal d'accés, que es reubica, segons el projecte indicat, en una posició centrada en la façana vidriada. És l'espai orientat a oferir servei als visitants de l'ajuntament. Inclourà les següents zones: vestíbul d'accés, finestres d'informació general, zona d'espera i reunió, zona de registre i atenció al públic, zona de tràmits on line.

- Àmbit d'oficines i zona de reunions. Estarà formada per diferents espais separats per divisòries de vidre, de manera que la percepció de l'espai sigui unitària. Es configurarà l'oficina comuna per albergar, com a màxim, 8 llocs de treball.

- A la zona del vestíbul, es disposarà una sala de reunions multifuncional, bé per atendre el públic, bé per celebrar reunions pròpies del personal del Centre Cívic.

Totes les qüestions descriptives, constructives, tècniques, i pressupostàries d'aquestes primeres actuacions queden recollides al *Projecte d'execució de reforma de la planta baixa*

de les oficines municipals Centre Cívic Drassanes, redactat per RAZOOM21, SL que s' inclou adjunta al present Plec Tècnic.

**Office.** Es disposarà a l'actual magatzem de grups, fent la reforma espacial, constructiva i d' instal·lacions que siguin necessàries pel nou ús.

**Sala 1.** Portar a terme les actuacions necessàries per augmentar la insonorització del forjat superior i el condicionament acústic de la sala. Igualment, es renovaran les cortines existents per unes que puguin, si més no, millorar l'aspecte estètic i acústic de la sala, i s' instal·larà una pica d'aigua. Tot això comportarà l'adequació de les instal·lacions elèctriques (cablejat) i de subministrament d'aigua potable i sanejament.

**Sala 2.** S'hauran de portar a terme les reformes necessàries per tal d' ubicar el nou despatx de direcció o un espai íntim per a poder fer reunions en un àmbit més íntim.

**Despatx infantil.** L'actual despatx infantil es convertirà en magatzem, fent les intervencions necessàries per adequar-lo a aquest nou ús.

**Sala de bany,** transformant-la en una sala de bany adaptada i amb accés restringit per les persones amb mobilitat reduïda.

**Sala d'actes.** Caldria la substitució de les cortines, que es troben en mal estat, per unes altres que, a més poguessin contribuir a la millora de les condicions acústiques de la sala, així com l'eliminació del primer graó de les grades, per guanyar espai escènic, sempre i quan no s' incomplixin els condicionants mínims d'accessibilitat i evacuació en cas d'incendi.

**Façana Casal infantil.** Caldria plantejar un sistema de substitució de les reixes existents a a la façana que s'aboca a la Plaça de les Voltes d' en Cirés a la planta baixa per un altre que garantis la seva durabilitat, que permetés l'escalada de les plantes trepadores, no modifiqués la composició general de la façana, i no minvés l'entrada de llum natural a l'interior de l'equipament.

**Altres actuacions a la planta baixa.** A més a més de les actuacions indicades fins el moment, també caldria incorporar les següents actuacions al projecte objecte del present plec:

- Substitució de les fusteries de la façana principal, de ferro, oxidades i exfoliades, i amb vidres esquerdats, que caldrà canviar,
- Manteniment i neteja del vidres de la zona superior de la façana principal,
- Adequació del muntacàrregues de la zona d'accés principal, que es fa servir inadecuadament com ascensor,
- Revisió del sistema i aparells per a la climatització, donant prioritat al de l'oficina,
- Pintura dels paraments verticals i sostres de tot l'equipament,
- Treballs de manteniment de les portes de la planta baixa,
- Treballs de manteniment i revisió de les làmpades i llumeneres, i substitució d'aquelles que no funcionin adequadament.

**- Planta primera:**

**Sala A.** Substitució de les cortines situades a la façana de la terrassa, així com la substitució de les fusteries, de ferro, oxidades i exfoliades, i amb vidres esquerdats, que també caldrà canviar. Caldrà incorporar una pica d'aigua, que comportarà l'adequació de les

instal·lacions de subministrament d'aigua potable i sanejament i altres treballs complementaris.

**Sala ludoteca.** Per tal de garantir la seguretat dels infants, caldrà substituir la barana i la porta existents actualment, escalables, per altres que garanteixin la seguretat dels usuaris. Caldrà fer una adequació de l'espai per a ús de tallers de cuina infantil, acció que comportarà, entre altres, la incorporació d'una pica d'aigua, i l'adequació de les instal·lacions de subministrament d'aigua potable i sanejament i altres treballs complementaris.

**Terrassa.** Caldrà incorporar un sistema, tipus umbracle, que permeti desenvolupar més activitats a l'espai de la terrassa. Caldrà comprovar que l'activitat en aquesta zona és compatibles amb la llicència d'activitats. Per poder fer ús lliure de la terrassa, caldrà adequar l'accés a la terrassa per fer-la accessible per a les persones amb mobilitat reduïda, des del passadís de la planta primera.

**Altres sales i en general.** Caldrà substituir les cortines existents, per altres de qualitat igual o superior, de fàcil manteniment, i que puguin millorar les qualitats acústiques de les diferents sales. Caldrà substituir les fusteries de façana existents, de ferro, així com els vidres, molts d'ells esquerdatats.

- Caldrà portar a terme totes aquelles intervencions que es desprenguin del projecte ambiental, per tal de poder assolir la llicència ambiental de l'equipament, en els termes que es descriuen en el document que s'adjunta al present Plec Tècnic (24064PlaCCDrassanesR2SepAmbA70 FINAL 20250730.pdf), redactat per l'arquitecta Laia Roca i Berlanga. Caldrà fer atenció als comentaris i especificitats que es puguin desprendre de l'informe tècnic sol·licitat al Servei de Protecció Civil, Prevenció, Extinció d'Incendis i Salvament, amb l'objecte de verificar l'acompliment de la legislació vigent sobre condicions de protecció contra incendis en els edificis.
- També caldrà considerar les següents actuacions de millora i manteniment, sol·licitades expressament pel Departament d'Obres i Manteniment del Districte de Ciutat Vella:
  - Substitució del climatitzador de la **Sala d'Actes**, situada a la planta baixa de l'equipament.
  - Substitució de cinc màquines VRV.

### Condicionants dels projectes d'edificació

El projecte es redactarà segons el *Plec de Prescripcions tècniques de Projectes d'Edificació* i el *Manual d'Estructuració Informàtica de Foment de Ciutat*.

La proposta haurà de complir totes les normatives vigents aplicables en el moment de la seva redacció, especialment les que fan referència a seguretat d'utilització, seguretat contra els incendis, manteniment, materials i sostenibilitat.

El local s'haurà d'adequar a la legislació autonòmica i estatal vigent en matèria d'edificació. Tots els espais i recorreguts d'ús públic seran accessibles.

S'utilitzaran materials de manteniment nul o mínim, amb gran durabilitat i fàcil substitució.

Es valorarà la utilització de materials reutilitzats-reutilitzables o reciclats-reciclables que compleixin la resta de premisses de manteniment i durabilitat.

Es seguiran els paràmetres de condicionament ambiental per evitar que els usuaris adquireixin lipoatròfia semicircular.

Cal evitar les solucions que suposin un sobre cost en la construcció o el posterior manteniment respecte a les solucions estandarditzades.

Els sistemes constructius utilitzats hauran de ser provats, racionals i de manteniment mínim.

Tota la fusta que es faci servir haurà de provenir d'explotacions sostenibles i haurà d'aportar les certificacions pertinents a l'efecte.

#### **Eficiència energètica i sostenibilitat:**

El projecte haurà de contemplar l'aplicació de criteris de sostenibilitat ambiental i d'ecoeficiència energètica, tot reduint el consum d'aigua potable, aplicant sistemes passius energètics i utilitzant materials de construcció sostenibles.

Cal minimitzar els impactes ambientals derivats de les obres i tendir a l'autosuficiència energètica i l'excel·lència ambiental en els projectes d'espai públic i d'edificació.

Els projectes hauran de donar compliment i justificar la "Instrucció Tècnica per a l'aplicació de criteris ambientals en projectes d'obres" i la "Instrucció tècnica per a l'aplicació de criteris de sostenibilitat en la fusta" de l'Ajuntament de Barcelona, publicada a la Gasetta Municipal de Barcelona en data 28 de gener de 2021 amb el Codi Segur de Verificació (CSV) af39-6090-d254-6343. Les instruccions es poden descarregar als enllaços:

[http://www.ajsosteniblebcn.cat/it-projectes-obres-rev-2020\\_133881.pdf](http://www.ajsosteniblebcn.cat/it-projectes-obres-rev-2020_133881.pdf)

[https://www.ajsosteniblebcn.cat/ins\\_cat\\_cap\\_fusta\\_maq\\_67226.pdf](https://www.ajsosteniblebcn.cat/ins_cat_cap_fusta_maq_67226.pdf)

## **6. TREBALLS A REALITZAR**

A continuació es fa una descripció de les principals actuacions a plantejar i incloure al projecte, sense perjudici d'altres que es puguin detectar a partir de la visita i inspecció tècnica detallada de l'equipament:

- **Visites i inspeccions** necessàries per estudiar l'equipament.
- **Revisió i comprovació planimètrica** de la base facilitada per Foment de Ciutat, SA, dimensionalment i des del punt de vista de la distribució interior dels espais i situació de les diferents maquinàries i equips. En cas que es detecti alguna discrepància, l'equip adjudicatari de la redacció de l'Avantprojecte, Projecte Bàsic i d'Execució serà el responsable d'incorporar tots aquells elements que consideri no s'ajustin a l'estat real, amb l'objecte de mantenir la base planimètrica actualitzada.
- **Avantprojecte, Projecte Bàsic i d' Execució**, seguint els criteris de Foment de Ciutat, SA, del Districte de Ciutat Vella, i del projecte ambiental redactat per la tècnica Laia Roca i Berlanga, del que es deriven les actuacions arquitectòniques, d'instal·lacions contra incendis, actuacions a les instal·lacions de ventilació, a les instal·lacions de climatització, i accessibilitat, i totes aquelles necessàries per tal d'assolir la llicència ambiental.

El Projecte Bàsic i d' Execució constarà d'un mínim de memòria descriptiva de les actuacions,

memòria constructiva, documentació gràfica, plec de condicions, amidaments i pressupost, a més dels documents i projectes complementaris que es considerin necessaris per a la correcta descripció dels treballs a executar.

- **Estudi de Seguretat i Salut.**

A l'equip seleccionat, se li adjudicarà els contractes de serveis relatius a:

**REDACCIÓ DE L'AVANTPROJECTE, PROJECTE BÀSIC I D'EXECUCIÓ, MEMÒRIA AMBIENTAL, I ESTUDI DE SEGURETAT I SALUT, AIXÍ COM LA POSSIBLE ADJUDICACIÓ DE LA DIRECCIÓ D'OBRA, DIRECCIÓ D'EXECUCIÓ, CONTROL DE QUALITAT I COORDINACIÓ DE SEGURETAT I SALUT, PER A L'ADEQUACIÓ DEL CENTRE CÍVIC DRASSANES, PER A ASSOLIR LA LLICÈNCIA AMBIENTAL, I ALTRES INTERVENCIÓNS DE MILLORA I MANTENIMENT, SITUAT AL CARRER NOU DE LA RAMBLA, NÚMERO 43, AL BARRI DEL RAVAL, AL DISTRICTE DE CIUTAT VELLA, A BARCELONA.**

Els documents a lliurar contindran, a grans trets, el següent:

**Avantprojecte:**

- Memòria descriptiva de l'actuació
- Documentació gràfica
- Amidaments
- Pressupost

**Projecte Bàsic i d' Execució i Estudi de Seguretat i Salut:** *document únic amb dues separates per tramitar independentment*

- Memòria descriptiva i constructiva de l'actuació,
- Documentació gràfica,
- Projecte instal·lacions (plànols, dimensionat i esquemes de principi i/o funcionament),
- Valoració econòmica (Amidaments i Pressupost),
- Ple de Condicions Tècniques i Particulars,
- Estudi de Seguretat i Salut (ESS),
- Documents de sostenibilitat i medi ambient,
- Manual d'ús i manteniment,
- Annexos.

Amb aquest document, i juntament amb el projecte ambiental que s'adjunta, es tramitarà la Conformitat Tècnica de Projecte (CTP), per tant haurà d'incloure el contingut mínim i necessari per tal d'obtenir la CTP.

***El contingut dels documents a redactar desenvoluparà amb tot detall les prescripcions del Plec per a la Redacció de Projectes d'Edificació de Foment de Ciutat, SA, dels projectes d'obres de l'Ajuntament de Barcelona.***

Durant la redacció del Projecte, l'adjudicatari haurà de reunir-se amb tots els Responsables Municipals (RMs) que siguin d'aplicació (segons llistats proporcionats pel propi Ajuntament), per tal de pactar i acordar les solucions que afecten a la percepció i altres aspectes del local.

Amb el Projecte Bàsic i d'Execució, cadascun dels RMs elaborarà un informe i tots junts

conformaran la Conformitat Tècnica de Projecte (CTP).

El projecte serà tutelat durant tot el procés per Foment de Ciutat, SA, conjuntament amb el Districte de Ciutat Vella, que alhora el validarà.

Amb l'entrega de la maqueta del Projecte Bàsic i d'Execució s'haurà de lliurar annexat i degudament complimentat el "Quadre Natura" amb l'entrega del projecte d'execució definitiu.

El projecte haurà de donar compliment i justificar la "Instrucció tècnica per a l'aplicació de criteris de sostenibilitat en projectes d'obres", de l'Ajuntament de Barcelona, publicada al número 14 de la Gasetta Municipal de Barcelona, en data 10 de maig de 2015. La instrucció es pot descarregar al següent enllaç: [http://www.ajsosteniblebcn.cat/ins\\_cat\\_cap\\_obres\\_maq\\_67292.pdf](http://www.ajsosteniblebcn.cat/ins_cat_cap_obres_maq_67292.pdf)

Caldrà aplicar en el projecte els condicionants tècnics dels Responsables Municipals i se seguiran els requeriments de la documentació tècnica que es pot trobar a la web del Departament de medi ambient de l'Ajuntament de Barcelona: [www.bcn.cat/plecstecnicasespaiurba](http://www.bcn.cat/plecstecnicasespaiurba) i clicant sobre l'apartat "documentació àmbit".

El projecte haurà de donar compliment i justificar la "Instrucció Tècnica per a l'aplicació de criteris ambientals en projectes d'obres" de l'Ajuntament de Barcelona, publicada a la Gasetta Municipal de Barcelona en data 28 de gener de 2021 amb el Codi Segur de Verificació (CSV) af39-6090-d254-6343. La instrucció es pot descarregar a l'enllaç [http://www.ajsosteniblebcn.cat/it-projectes-obres-rev-2020\\_133881.pdf](http://www.ajsosteniblebcn.cat/it-projectes-obres-rev-2020_133881.pdf)

El contingut dels documents a redactar desenvoluparà amb tot detall les prescripcions descrites en el Plec de prescripcions tècniques per a la Redacció de Projectes d'Infraestructures. Serà necessari fer constar la identificació del Codi de Projecte FC referenciat a la capçalera del present escrit, de forma visible a la portada i al lloc del projecte (en format paper).

La redacció del projecte, especialment pel que fa al document de pressupost, s'haurà de fer d'acord als criteris que defineixi Foment de Ciutat.

#### **Direcció d'obra:**

Les feines a executar seran genèricament les següents:

- Direcció, vigilància i control de les obres objecte del contracte,
- Valoració de les obres, validació de les mateixes i recopilació de la informació d'execució generada durant els treballs,
- Accions i decisions per tal d'assolir els objectius que designi Foment de Ciutat, SA en relació al termini, cost i qualitat de les obres,
- Accions i decisions per tal de minimitzar l'impacte de les obres sobre l'entorn urbà, el medi ambient i la seguretat i salut de treballadors i tercers,
- Assistència a Foment de Ciutat en la presa de decisions de caràcter tècnic i funcional de les obres objecte del contracte.

## **7. DOCUMENTACIÓ**

El contingut dels documents a redactar desenvoluparà amb tot detall les prescripcions del Plec per a la Redacció de Projectes d'Edificació. Serà necessari fer constar la identificació del Codi de Projecte FC referenciat a la capçalera del present escrit, de forma visible a la portada i al lloc del projecte (en format paper).

El lliurament de la documentació en format digital s'adaptarà a les prescripcions establertes per Foment de Ciutat. Serà necessari fer constar la identificació del Codi de Projecte FC referenciat a la

capçalera del present escrit de forma visible a la portada de del Projecte Bàsic i d' Execució (en format digital).

Es lliurarà un **Avantprojecte** en format digital (via correu electrònic) i degudament signat mitjançant la signatura electrònica. En cas de què Foment de Ciutat ho requereixi, es lliuraran **2 jocs complets** en paper enquadrats amb tapa dura i amb el projecte identificat amb el codi PR en el llom, i signats.

Es lliurarà la **maqueta del Projecte Bàsic i d' Execució i les separates corresponents** per les tramitacions en format digital (via correu electrònic). En cas de que Foment de Ciutat, SA ho requereixi, es lliurarà **1 còpia de la maqueta en paper** enquadrada en espiral i signada.

Es lliurarà el **Projecte Bàsic i d' Execució definitiu** en format digital (via correu electrònic) i degudament signats mitjançant la signatura electrònica. En cas de què Foment de Ciutat, SA ho requereixi, es lliuraran **2 jocs complets del Projecte definitiu** en paper enquadrat amb tapa dura, amb el projecte identificat amb el codi PR i signat.

En cadascun dels lliuraments, els enviaments en **format digital** (via correu electrònic) contindran tres carpetes. La primera (amb el nom "*Editables*") contindrà la informació amb els arxius digitals en format editable (s'inclouran, entre d'altres, l'arxiu de plumilles, dwg, word, excel, tcq, etc). La segona (amb el nom "*PDF*") inclourà un únic arxiu en pdf que contingui tots els documents del projecte. I la tercera carpeta (amb el nom "*Separates*") inclourà les separates, contenint una carpeta amb els arxius editables, i una altre amb l'arxiu pdf.

El projecte bàsic i d' execució contindrà tota la documentació necessària per a que es pugui licitar l'obra.

Un projecte d'execució es considera definitiu quan s'ha aprovat definitivament, un cop s'han incorporat totes les modificacions necessàries que es desprenen dels informes parcials i finals favorables, de l'auditoria favorable i de les possibles al·legacions resultat dels tràmits d'aprovació administrativa (exposició pública, etc.).

**Serà necessari fer constar la identificació del Codi de Projecte FC referenciat a la capçalera del present escrit de forma visible a la portada i al llom del projecte (en format paper i en format digital) que s'entregui definitivament.**

## 8. TERMINIS

S'estableixen els següents terminis màxims totals:

- Per a la redacció de l'Avantprojecte de **4 setmanes**,
- Per a la redacció dels Projecte Bàsic i d' Execució en edició maqueta, un termini de **10 setmanes**,
- Per a la redacció de l' Informe comparatiu de les ofertes que es presentin a la licitació de les obres que es deriven un termini de **2 setmanes**.

Un cop rebuda la CTP (Conformitat Tècnica del Projecte), l'ITP (Informe tècnic del projecte), i l'auditoria es disposarà de **2 setmanes** més per lliurar les còpies definitives.

La durada de les tasques de Direcció d'Obra serà depenent de la pròpia evolució de l'obra que es preveu de **8 mesos**.

L'oferta tindrà un termini de validesa d'un any des del moment de la seva emissió. La no adjudicació d'aquests treballs no dóna dret a percebre cap tipus de quantitat econòmica.

*\* Els projectes es podran redactar simultàniament, els terminis dels executius no són consecutius*

### **Els honoraris es facturaran de la manera següent:**

#### **Avantprojecte i Projecte Bàsic i d' Execució:**

- 20% a la recepció de la comunicació de l'adjudicació,
- 55% al lliurament de la maqueta del projecte Basic i d' Execució,
- 15% a la entrega del Projecte adaptats a la CTP i l'auditoria,
- 10% en el moment de la resposta de les al·legacions i l'aprovació definitiva.

Si transcorreguts 12 mesos des del lliurament del Projecte Bàsic i d'Execució definitius no s'hagués tramitat l'aprovació administrativa del projecte per causes alienes a l'equip redactor, es podrà satisfer l'import pendent dels seus honoraris.

#### **Direcció d'obra:**

- Mensualment se certificarà la quantitat corresponent als serveis efectivament prestats i a les dedicacions dels equips de l'adjudicatari, als quals Foment de Ciutat, SA abonarà la quantitat corresponent, contra presentació de factura acompanyada de la certificació anteriorment descrita i validada per la societat municipal.

#### **Suport en la valoració d'ofertes i redacció d'informe de valoració**

- Al lliurament i aprovació del document per part de Foment de Ciutat, SA.

### **9. DOCUMENTACIÓ ANNEXA**

Es lliura la següent documentació annexa al present Plec Tècnic:

- Plec de clàusules administratives PCAP,
- Plec tècnic de criteris d'intervenció i annexes,
- Plec de prescripcions tècniques per a la redacció de Projecte d'Edificació,
- Plec de prescripcions tècniques per a la redacció de Projectes d'Infraestructures,
- Instrucció tècnica per a l'aplicació de criteris de sostenibilitat en Projectes d'Obres,
- Instrucció tècnica per a l'aplicació de criteris de sostenibilitat en la fusta,
  
- Base planimètrica de l'equipament actualitzada  
(221230\_BASE\_Centre\_Civic\_Drassanes.dwg; 221230\_BASE\_Centre\_Civic\_Drassanes-P1\_SUP.pdf; 221230\_BASE\_Centre\_Civic\_Drassanes-PB\_SUP.pdf; 221230\_Centre\_Civic\_Drassanes\_CLIMA.pdf; 221230\_Centre\_Civic\_Drassanes\_ELECTRÍC.pdf; 221230\_Centre\_Civic\_Drassanes\_ELECTRÍC.pdf),

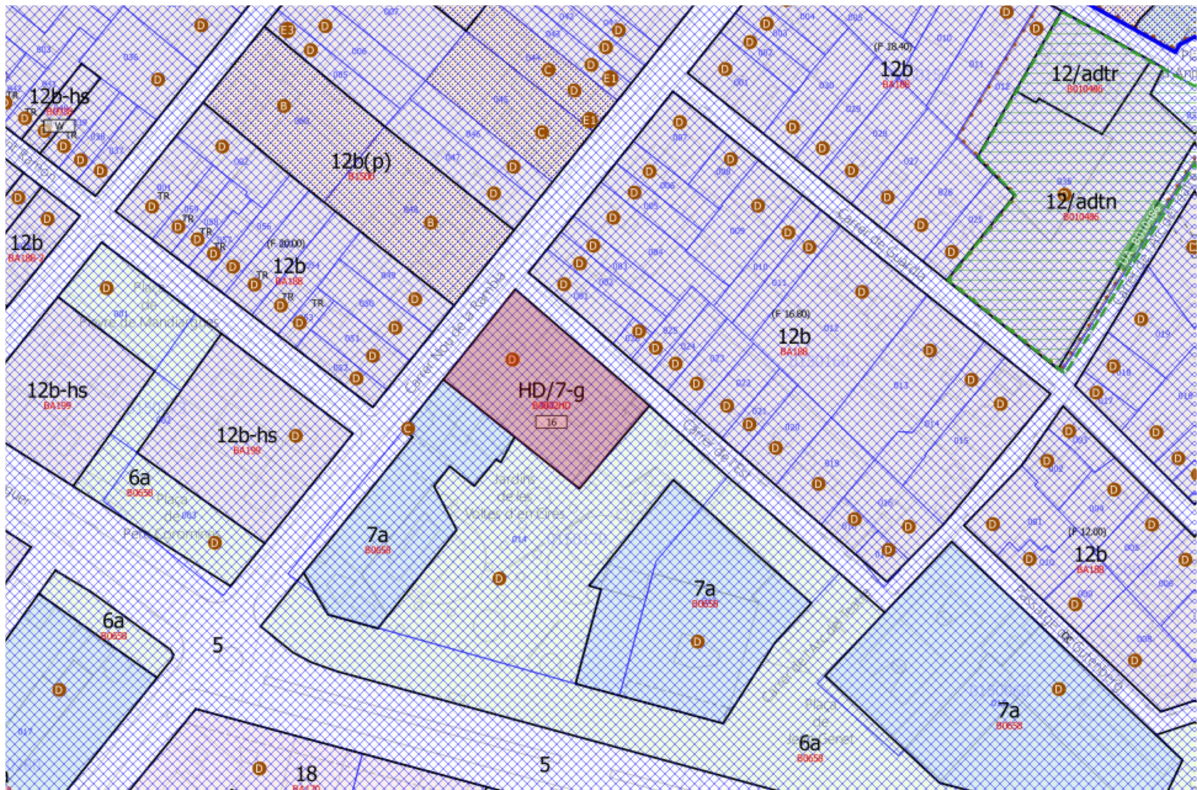
- Document base amb les intervencions sol·licitades des del programa Pla de Barris (REFORMA CENTRE CÍVIC DRASSANES PdB.pdf),
- Projecte tècnic per a l'obtenció de la llicència ambiental, redactat per l'arquitecta Laia Roca i Berlanga, en format pdf (24064PlaCCDrassanesR2SepAmbA70 FINAL 20250730),
- Projecte d'execució de reforma planta baixa de les oficines municipals Centre Cívic Drassanes, redactat per RAZOOM21, SL, al mes de novembre de 2022 (Projecte Oficina PB CC Drassanes.pdf),
- Projecte per a la substitució de la maquinària de producció de clima de la sala d'actes del Centre Cívic Drassanes, del mes de novembre de 2022 (REFORMA CENTRE CÍVIC DRASSANES PdB.pdf),
- Estudi i mesures d'immissió acústica de les unitats exteriors de climatització fetes per empresa especialitzada contractada per Foment de Ciutat, SA., un cop feta l'adjudicació.

Barcelona, a la data de la signatura electrònica

Ana Sánchez Patús  
*Directora Tècnica*  
**FOMENT DE CIUTAT**

Amaya Caballero Marcos  
*Cap de Manteniment Integral d'Edificació*  
**FOMENT DE CIUTAT**

ANNEX FOTOGRÀFIC



Centre Cívic Drassanes, amb taca vermella (imatge extreta del PIU)



Situació



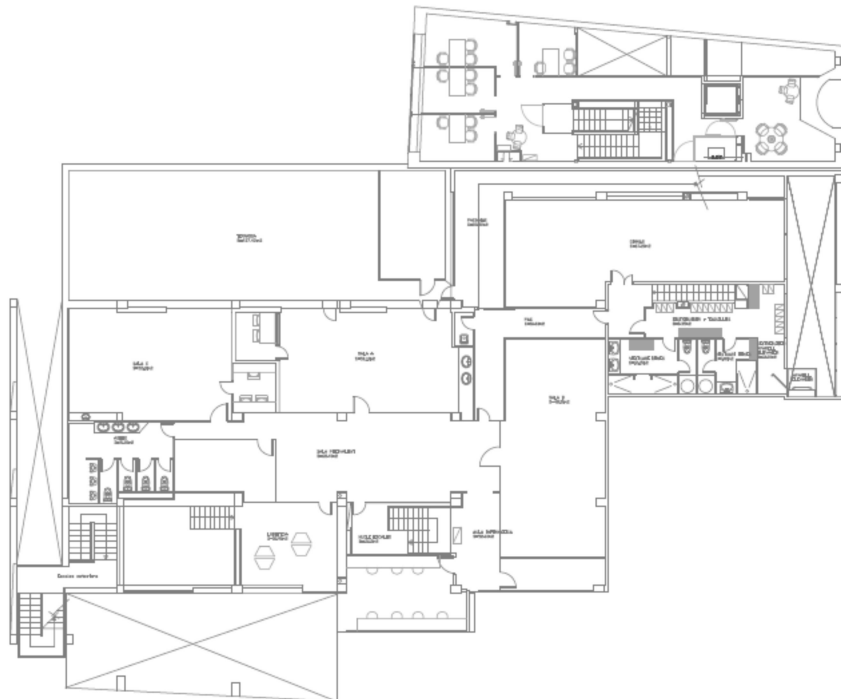
*Façana principal Centre Cívic Drassanes a Carrer Nou de la Rambla.*



*Façana posterior Centre Cívic Drassanes. Jardins de les Voltes d'en Ciré*



*Planta baixa*



*Planta primera*