

PLEC DE CRITERIS D'INTERVENCIÓ PER ALS SERVEIS DE REDACCIÓ DEL PROJECTE PER A LA RENOVACIÓ DE L'ESTADI DEL NOU SARDENYA, AL BARRI D'EN CAMP DE GRASSOT-GRÀCIA NOVA, AL DISTRICTE DE GRÀCIA, A BARCELONA.

CODI PROJECTE: PR.2025.0172

ÍNDEX

1.	INTRODUCCIÓ.....	3
2.	SITUACIÓ, EMPLAÇAMENT I ÀMBIT D'ACTUACIÓ	3
3.	PLANEJAMENT VIGENT	3
4.	DESCRIPCIÓ I ESTAT ACTUAL.....	6
5.	OBJECTE DE L'ACTUACIÓ	6
6.	CONDICIONANTS I ESTUDIS DE VIABILITAT	7
7.	FUNCIONAMENT DE LA LICITACIÓ	8
8.	ABAST DE LA FEINA	9
9.	CONDICIONANTS DEL PROJECTE	11
10.	CONDICIONANTS DE L'AGÈNCIA D'ENERGIA DE BARCELONA.....	12
11.	PLÀNOLS DE SITUACIÓ, URBANÍSTIC I DE L'EDIFICI.....	15
12.	FOTOGRAFIES ESTAT ACTUAL EQUIPAMENT.....	16

1. INTRODUCCIÓ

Els projectes que promou l'Ajuntament de Barcelona s'han de fonamentar en l'excel·lència del disseny i l'optimització dels recursos econòmics, energètics i materials.

L'excel·lència en el disseny arquitectònic és un paràmetre difícilment quantificable, però l'Ajuntament de Barcelona vetllarà perquè tots els projectes de la ciutat es facin dins un marc en el que es prioritzin a les persones, i s'atenguin a valors com: la durabilitat des de la idoneïtat en el manteniment; les solucions constructives racionals i senzilles; la integració amb l'entorn; l'optimització de recursos energètics per assolir, un grau desitjable d'autosuficiència; l'adaptabilitat i flexibilitat a possibles canvis; i la incorporació de sistemes tecnològics i de comunicació eficients quan sigui convenient.

2. SITUACIÓ, EMPLAÇAMENT I ÀMBIT D'ACTUACIÓ

L'àmbit d'actuació es localitza dins de les instal·lacions esportives del camp de futbol del Nou Sardanya, al barri d'en Camp d'en Grassot i Gràcia Nova. En concret, es tracta d'una superfície aproximada de 450 m² útils de la zona dels vestidors situats sota de la graderia principal que dona al carrer de les Camèlies.



3. PLANEJAMENT VIGENT

El planejament vigent que afecta a l'àmbit d'actuació és el **PLA ESPECIAL DE MILLORA, PROTECCIÓ i REFORMA INTERIOR DE LA VILA DE GRÀCIA** (en endavant PEMPRI), aprovat definitivament el 27 de febrer de 1986 pel Consell Metropolità de la Corporació Metropolitana de Barcelona.

Entre els objectius urbanístics del PEMPRI estan la millora de les condicions urbanístiques dels equipaments reconeixent els equipaments existents amb la qualificació d'**Equipaments comunitaris i dotacions actuals (clau 7a)**, que reflexa el plànol 10-2 "Qualificació del sòl. Sistemes de gestió" del Pla.



En funció de les característiques dimensionals dels equipaments existents, el PEMPRI assigna als sòls de referència l'ús esportiu, tot regulant les condicions d'edificació en les disposicions normatives del PLA GENERAL METROPOLITÀ DE BARCELONA (en endavant PGM), aprovat definitivament el 14 de juliol de 1976 per la Comissió Provincial d'Urbanisme de Barcelona, tal i com estableix l'article 12 de les Normes Urbanístiques del PEMPRI, que també permet les **obres de consolidació, conservació i modernització** en els equipaments existents, sempre que mantinguin el mateix ús i no hi hagi augment de volum.

En aquest sentit, l'article 212 de les Normes Urbanístiques de la MODIFICACIÓ DE LES NORMES URBANÍSTIQUES DEL PLA GENERAL METROPOLITÀ DE BARCELONA EN RELACIÓ AMB LA REGULACIÓ DEL SISTEMA D'EQUIPAMENTS COMUNITARIS, AL TERME MUNICIPAL DE BARCELONA (en endavant MPGM Equipaments), aprovada definitivament el 21 de desembre de 2023 per la Subcomissió d'Urbanisme del municipi de Barcelona, defineix l'ús **esportiu** com aquelles instal·lacions i centres destinats a l'activitat esportiva, de conformitat amb la normativa vigent en matèria d'esports.

Així mateix, considera com d'**essencial** aquells equipaments destinats a prestar serveis de proximitat al ciutadà i que garanteixen els drets fonamentals de les persones en el marc del benestar, com ara els centres de la xarxa bàsica d'equipaments esportius, tot quedant exempts de l'aplicació de les reserves de places d'aparcament establertes en l'article 298 de les Normes Urbanístiques del PGM.

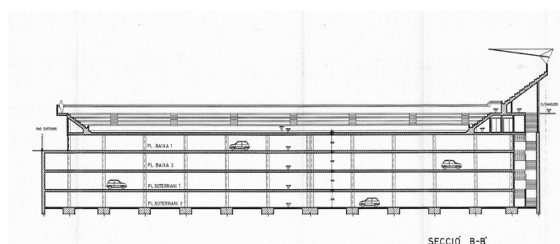
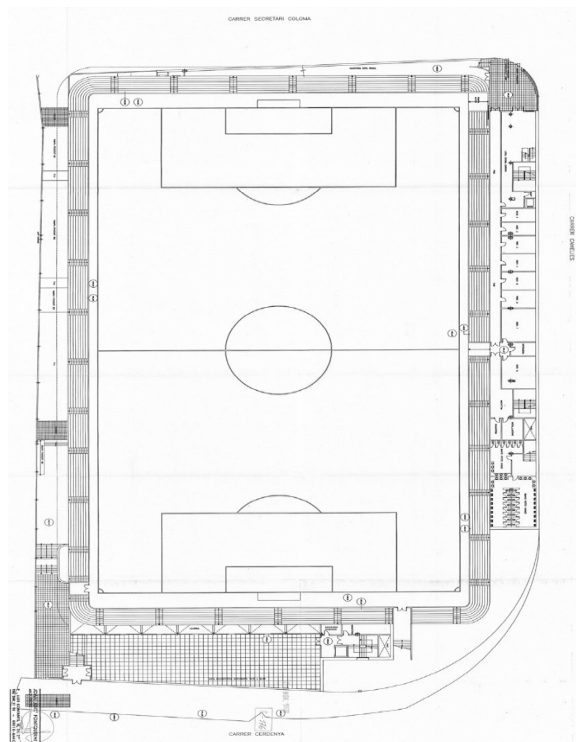
L'article 216 de l'MPGM EQUIPAMENTS també estableix que l'edificació s'ha d'ajustar a les necessitats de l'equipament, al paisatge, les condicions ambientals i a l'entorn urbà on s'ubiqui, aplicant amb caràcter general les condicions d'edificació de les zones de l'entorn sense necessitat de tramitar cap pla especial urbanístic. No obstant, quan sigui necessari modificar-les pels requeriments funcionals de l'equipament, es podrà realitzar mitjançant la tramitació d'un pla especial urbanístic que justifiqui la correcta integració de l'equipament amb el seu entorn.

En qualsevol cas, en data 26 de juny de 1992, el Consell Plenari de l'Ajuntament va aprovar definitivament l'**ESTUDI DE DETALL D'ORDENACIÓ DE LES INSTAL·LACIONS ESPORTIVES MUNICIPALS DEL CAMP DE FUTBOL DEL CLUB ESPORTIU EUROPA** (en endavant ED), amb l'objectiu de millorar substancialment les instal·lacions esportives del Club Esportiu Europa, creant una zona esportiva i recreativa per atendre les demandes socials del barri, així com creant un aparcament en el seu subsòl per millorar les necessitats de la zona per tal de fer viable econòmicament l'obra a realitzar.

En aquest sentit, l'esmentat ED millora les alineacions existents, l'aprofitament dels desnivells dels carrers per a poder crear els accessos a la instal·lació esportiva, tot creant el passatge de Manuel Cros Grau, així com la remodelació completa del camp de futbol.

Així, l'ED diferencia les diferents plantes de l'edificació esportiva desenvolupada des del subsòl, el terreny de joc, graderies i pista lateral, localitzant en el nivell +95,00 la rasant del camp de futbol amb accés dels jugadors i local social en el xamfrà del carrer Secretari Coloma i Camèlies i amb els **vestuaris** aprofitant la part inferior de les grades.

El mateix ED també determina el coeficient d'edificabilitat de 0,176 m²st/m², que equival un sostre màxim de 1.901 m²st sobre rasant, el qual destina un total de 966,20 m²st per als vestuaris i lavabos en la planta del primer pis (nivell +95,00), tal i com reflexen els plànols 5 "Planta pis primera" i 11 "Seccions transversals" de l'esmentat Estudi de Detall.



En tot allò no especificat en la normativa del planejament, serà d'aplicació l'establert en l'article 5 de l'Ordenança Metropolitana de Rehabilitació, aprovada definitivament el 18 d'abril de 1985 pel Consell Metropolità, que defineix la rehabilitació de grau baix com aquella que comporta obres en les instal·lacions particulars, l'equip fix (higiènic, de cuina, de rentada de roba), les relacionades amb els acabats i les obres interiors en habitatges i locals.

També seran d'aplicació l'Ordenança Metropolitana d'Edificació, aprovada el 15 de juny de 1978, modificada puntualment el 19 de maig de 1993, l'Ordenança Municipal dels Usos del Paisatge Urbà de la Ciutat de Barcelona, aprovada pel Consell Plenari el 26 de març de 1999 i l'Ordenança reguladora dels Procediments d'Intervenció Municipal en les Obres, aprovada pel Plenari del Consell Municipal el 25 de febrer de 2011.

Així doncs i havent esmenat tots els punts anteriors:

Vist que l'actuació afecta una part de la instal·lació esportiva ocupada i gestionada per una entitat privada, caldrà notificar l'actuació com a part interessada en el projecte, així com al propietari actual de la construcció.

Vist que es tracta d'una actuació d'un equipament públic, caldrà que el projecte es sotmeti a la "Instrucció tècnica per a l'aplicació de criteris ambientals en projectes d'obres, derivada del Decret d'Alcaldia sobre contractació Pública sostenible de 24 d'abril de 2017", aprovada el 30 de desembre de 2020 per l'Alcaldesa de Barcelona i publicada en la Gasetta Municipal el 28 de gener de 2021, o instrucció tècnica que la substitueixi.

Vist l'abast de l'actuació, l'actuació adquireix la condició de projecte d'obres de millora, modernització, adaptació, adequació o reforç d'un bé immoble existent, d'acord amb l'establert en l'article 12.3 del *Decret 179/1995, de 13 de juny, pel qual s'aprova el Reglament d'obres, activitats i serveis dels ens locals*.

4. DESCRIPCIÓ I ESTAT ACTUAL

La proposta d'actuació sorgeix dins del marc de Pressupostos Participatius 2024-2027 que l'Ajuntament de Barcelona porta a terme als deu districtes amb una dotació total d'inversió de 30 milions d'euros. La proposta "Renovem l'Estadi Nou Sardunya" va ser proposada pel Club Esportiu Europa.

L'estadi Nou Sardunya és un equipament construït l'any 1940 i reconstruït en la seva totalitat l'any 1995, situa al Carrer Sardunya, 549, 08024, el barri de Camp d'en Grassot – Gracia Nova, en el límit amb el barri de la Salut (també de Gracia) i el barri del Baix Guinardó del districte veí d'Horta-Guinardó, de Barcelona.

Aquesta zona forma part de la zona consolidada urbana, és una àrea ja desenvolupada amb vials asfaltats i una gran presència d'habitatges.

Aquest edifici disposa de diversos espais i serveis diferenciats per a la pràctica esportiva i per els espais de pública concurrència o comuns per l'assistència d'espectadors, edificats en tres nivells diferenciats des de la rasant del carrer: sota la rasant (PB-1) a nivell de rasant (PB), i sobre la rasant (PB+1 i Planta Altell):

- Nivell sota rasant (PB-1):

Vestíbul, sala de premsa, serveis, vestidors, magatzems de material esportiu, sala de màquines, infermeria, bugaderia, lavabos, terreny de joc i tribuna baixa.

- Nivell de rasant (PB):

Accessos principals, taquilles, zones de pas comunes, vestíbul, bar, lavabos adaptats, oficines.

- Nivell sobre rasant (PB+1):

Graderies de lateral i els dos gols.

- Nivell sobre rasant (Planta altell):

Graderia coberta de tribuna alta. L'accés a aquesta planta es realitza mitjançant diverses escales que connecten la zona de pas comunes i vestíbuls amb aquesta graderia.

A dia d'avui, es detecten certes mancances de funcionament, a nivell normatiu, tècnic i constructiu així com diverses patologies a reparar.

5. OBJECTE DE L'ACTUACIÓ

L'objecte principal de l'actuació és la realització de les obres necessàries als vestidors per a de resoldre de forma total i definitiva les deficiències d'accessibilitat, inclusivitat, estalvi d'aigua, ventilació i evacuació, així com les reparacions que se'n derivin per tal de restituir els acabats interiors que hagin pogut quedar malmesos al llarg del temps. Així com, la instal·lació d'un sistema de renovació d'aire i ventilació dels vestidors

A més a més de la demanda principal dels pressupostos participatius, els estudis previs han detectat una sèrie d'actuacions prioritàries i relacionades amb l'actuació principal que s'haurien de dur a terme en el següent ordre:

- Substitució del sistema d'ACS
- Millores en requisits contra incendis
- Millores en el programa funcional

En relació a l'actuació principal:

Renovació i adequació dels vestidors

Els vestidors i els seus accessos són obsolets: no estan adaptats a les necessitats de l'estalvi energètic ni als requisits d'accessibilitat i inclusivitat per als equips femenins, masculins i d'arbitratge, fent necessari que es modernitzin amb sistemes d'estalvi d'aigua i espais adequats i segurs per a tots els usuaris. Es demana la renovació i adequació dels vestidors per al seu dels equips esportius.

Instal·lació d'un sistema de renovació d'aire i ventilació dels vestidors

Actualment els vestidors pateixen problemes de renovació d'aire provocant aire viciats després d'una alta ocupació de persones entre partits i generant humitats per condensació a parets i sostres d'alguns dels vestidors

En relació a les actuacions derivades:

Substitució del sistema d'ACS

Substituir la caldera existent, per un sistema d'aerotèrmia. L'estudi de viabilitat preveu, dos equips d'aerotèrmia.

Millores en requisits contra incendis

En relació als requisits contra incendis es necessari tres punts principals:

- Ignifugar el sostre del magatzem de les oficines fins a assolir el REI-120 requerida amb l'enguixat del sostre.
- El canvi de la porta d'accés al magatzem per una porta amb característiques 2 x EI 20 -C50.
- Els passos d'instal·lacions entre locals de risc i la resta de locals hauran de disposar de collarins tallafoc.

Millores en el programa funcional

Es demana poder realitzar un accés independent als vestidors per als jugadors mitjançant la delimitació de l'accés principal amb un tancament i porta de doble fulla, amb la qual sempre romandrà tancada, excepte en cas d'evacuació o de l'entrada de l'ambulància.

D'altra banda:

En relació a l'eficiència energètica

Donat que s'intervé en els sistema de l'ACS serà necessari donar compliment d'un sistema de plaques solars o aerotèrmia que garanteixi el 30% d'energia renovable obligatori. Donada la limitació pressupostària, es preveu la generació de l'energia es realitzi en una fase posterior independent del projecte. Tot i així, serà necessari acordar l'actuació amb l'Agència de l'Energia de Barcelona.

Serà tasca de l'adjudicatari de la present licitació, per generar la "separata d'energia", complint amb allò establert en el "*Protocol REP de l'Agència d'Energia de Barcelona per a edificis i equipaments municipals*", així com l'assistència a les reunions necessàries.

6. CONDICIONANTS I ESTUDIS DE VIABILITAT

Caldrà tenir en compte els condicionants urbanístics, tècnics i arquitectònics de l'edifici a reparar.

A continuació es descriuen els imports màxim previstos per les obres.

	CARACTERÍSTIQUES
SUPERFÍCIE D'ACTUACIÓ	375 m ²
TIPOLOGIA	EDIFICACIÓ
ESTIMACIÓ IMPORT PREVIST PER LES OBRES	670.000 € de PEC (IVA exclòs)

Es disposa de la documentació del projecte original (as-built) així com diversos estudis posteriors. És la següent:

- *Informe estat actual Estadi Nou Sardenya – Club Esportiu Europa, redactat per ATIM Enginyeria, 23 desembre 2024.*
- *Fitxa “Renovem l'estadi del Nou Sardenya” de pressupostos participatius*
- *Informe Estat Actual – Document per ÀTIM Enginyeria. Desembre 2024*
- *Estudis de viabilitat, redactat per Aribau 70- Laia Roca, octubre 2025*

Aquesta documentació, que forma part de la documentació adjunta del present plec (S'identifica en l'apartat 13. DOCUMENTACIÓ LLIURADA), es facilita com a documentació de consulta i es preveu que pugui servir com a punt de partida de la redacció dels projectes.

Les propostes que es desenvolupin hauran de ser fidels i respectuoses tant amb els elements construïts existents com amb l'arquitectura de l'edifici en el seu conjunt.

Caldrà desenvolupar solucions que conservin, o siguin el més respectuoses possible, els sistemes constructius originals de l'edifici en la forma, color, materialitat, etc.

Serà d'aplicació a aquest projecte la instrucció de sostenibilitat en projectes d'edificis i construccions municipals [2020], (la instrucció és d'aplicació a reformes de més de 200 m² i 200.000€ de PEM.) Caldrà redactar la corresponent separata d'energia, tant en fase de projecte bàsic com de projecte executiu.

Un cop acabades les intervencions es continua rebent el mateix detall d'usos que es tenia anteriorment. L'encàrrec doncs, inclou la revisió i adequació del sistema existent (especialment generació d'aigua calenta sanitària, ventilació i il·luminació).

7. FUNCIONAMENT DE LA LICITACIÓ

Procediment de contractació

El procediment establert serà un procediment obert no harmonitzat (1 volta), on els participants hauran de presentar una proposta tècnica metodològica. En concret, el participant haurà de presentar **una memòria, un únic document de màxim 12 pàgines**, on faci una descripció de quins són, al seu judici, els aspectes, les gestions, les tasques i la identificació de les peculiaritats i dificultats més importants d'un projecte de característiques equivalents o similars a l'objecte de licitació. **Es podrà fer referència al projecte de la present licitació o a una actuació similar de reparació d'una edificació.** Es podran aportar dibuixos i croquis per tal de completar l'exposat. No es podran aportar imatges virtuals ni fotomuntatges realistes. La memòria haurà d'estar estructurada seguint els diferents punts dels criteris de valoració que s'exposen en el plec de bases.

La normativa i el format de presentació de les propostes s'expliquen al Plec Administratiu d'aquesta licitació.

Criteris de valoració

Al ser un procediment obert en un projecte amb intervenció arquitectònica es valorarà segons **criteris de Judici de Valor (45%) i automàtics (55%)**. Es detallen en el Plec de Clàusules Administratives Particulars.

8. ABAST DE LA FEINA

TREBALLS LICITATS

A l'adjudicatari de la present licitació, se li adjudicaran els serveis relatius a:

- **Avantprojecte:** Avantprojecte del conjunt de les actuacions plantejades.
- **Projecte Bàsic** i llicència ambiental.

La realització d'algunes parts de les obres pot implicar el tancament parcial dels vestuaris, es preveu que el projecte es realitzi en el moment on l'ús esportiu sigui més reduït i en cas d'haver-se de solapar amb horari esportiu s'ha de plantejar com actuar amb fases per poder realitzar les dues activitats amb la menor interferència possible.

Documentació a entregar

Documentació a entregar a l'Avantprojecte:

- Avantprojecte del conjunt de les actuacions plantejades:
 - o Memòria descriptiva de l'actuació
 - o Documentació gràfica
 - o Valoració econòmica
- Render fotorealista de la imatge interior dels vestuaris.

La redacció de l'avantprojecte comportarà l'estudi detallat de totes les actuacions plantejades a l'estudi de viabilitat. Les actuacions hauran de tenir en consideració les observacions realitzades en aquest document i en el document d'anàlisi d'ATIM. Així doncs, s'haurà d'incloure i realitzar un pla de fases, posant èmfasi amb la segona part de la implementació de les plaques fotovoltaïques per a donar compliment als requeriments d'eficiència energètica.

Documentació a entregar

Documentació a entregar amb el Projecte bàsic:

- Memòria descriptiva de l'actuació
- Documentació gràfica
- Valoració econòmica
- Renders

Amb aquest document es tramitarà la CTP, per tant haurà de contenir el contingut mínim i necessari per a obtenir la CTP.

Posteriorment el projecte executiu, que inclourà també la memòria ambiental i l'estudi de seguretat i salut. En la fase del projecte executiu s'haurà d'acabar de detallar i desenvolupar les solucions proposades en avantprojecte i bàsic, per donar compliment al Plec Tècnic per a la redacció de projectes d'edificació.

Es durà a terme la revisió de l'avantprojecte per part de Districte, Agència de l'Energia de Barcelona, Club Esportiu Europa, BIMSA i els agents implicats necessaris.

POSSIBLES ADJUDICACIONS POSTERIORS

Si es decideix que el projecte té continuïtat es preveu la possible adjudicació al licitador dels posteriors treballs que es relacionen a continuació:

- **Projecte Executiu**, Certificació Energètica de projecte, Memòria Ambiental (Documents de Sostenibilitat i Medi Ambient) i Estudi de Seguretat i Salut.
- **Projecte de mobiliari i senyalística**
- **Direcció d'Obra**, d'Instal·lacions, Certificació energètica de l'edifici acabat, liquidació de l'obra i la documentació final de l'obra.
- **Seguiment de mobiliari i senyalística**

Documentació a entregar

Documentació a entregar amb el Projecte executiu:

- Memòria descriptiva de l'actuació
- Annexos
- Documentació gràfica
- Estudi de Seguretat i Salut
- Pressupost
- Memòria ambiental (Documents de Sostenibilitat i Medi Ambient).
- Estudi de seguretat i salut
- Certificació Energètica

Amb l'entrega del projecte executiu s'hauran de lliurar annexats i degudament complimentats el "Quadre Natura" i el "Quadre de Mètriques" facilitats per BIM/SA. Aquests quadres són necessaris per estudiar diferents indicatius de la ciutat i les obres que s'hi duen a terme.

El projecte haurà de donar compliment i justificar la "Instrucció tècnica per a l'aplicació de criteris ambientals en projectes d'obres", de l'Ajuntament de Barcelona, publicada a la Gasetta Municipal de Barcelona en data 28 de gener de 2021 amb el Codi Segur de Verificació (CSV) af39-6090-d254-6343. La instrucció es pot descarregar a l'enllaç:

http://www.ajsosteniblebcn.cat/it-projectes-obres-rev-2020_133881.pdf

Durant totes les fases de redacció del projecte s'hauran d'aplicar els condicionants tècnics establerts en els Plecs de Condicions Tècniques dels Serveis Municipals. Es donarà compliment als requeriments de la documentació tècnica que es pot trobar a la web municipal www.bcn.cat/plecstecnicsespaiurba que siguin d'aplicació al projecte.

El projecte es redactarà segons el plec de Prescripcions tècniques de Projectes d'Edificació, el plec de Prescripcions tècniques de Projectes d'Infraestructures i el Manual d'Estructuració Informàtica de BIM/SA.

El projecte inclourà una Memòria Ambiental (Documents de sostenibilitat i medi ambient) que s'estructurarà segons el plec que es proporcionarà als redactors.

9. CONDICIONANTS DEL PROJECTE

Aquest document de criteris servirà de base per a desenvolupar el projecte. Caldrà analitzar i verificar tota la informació lliurada en aquest plec de criteris.

Durant la redacció del projecte es realitzaran un conjunt de reunions que tindran per objecte, entre d'altres, fer el seguiment de l'evolució de la redacció del projecte. Districte, Agència de l'Energia de Barcelona i el Club Esportiu Europa, BIMSA, així com altres tècnics municipals que puguin estar implicats durant la redacció dels projectes, marcaran i definiran les línies de treball.

Serà tasca i responsabilitat de l'adjudicatari desenvolupar la formalització de l'encàrrec seguint de manera consensuada els criteris i premisses aportats amb la documentació lliurada i durant la redacció del projecte.

Durant la redacció del projecte i fins a la seva aprovació administrativa, el redactor haurà d'assistir a totes les reunions de seguiment a les que sigui convocat, així com incorporar els ajustos i modificacions que se'n desprenguin.

Serà tasca del projectista redactar les corresponents actes de seguiment de les reunions del projecte.

Durant la redacció del projecte executiu, l'adjudicatari haurà de reunir-se amb tots els RM's (Responsables Municipals) que siguin d'aplicació (segons llistat proporcionat pel propi Ajuntament), per tal de pactar i acordar les solucions que afecten a diversos temes com l'accessibilitat, la protecció contra incendis, riscos laborals, etc.

Amb el projecte executiu, cadascun d'aquests RM's elaborarà un informe i tots junts conformaran la Conformitat Tècnica de Projecte (CTP).

També es realitzaran les presentacions necessàries amb les Associacions de veïns, entitats de la zona i veïns en general per a informar de la solució proposada. S'haurà de generar la documentació necessària per a donar suport a aquestes possibles presentacions que es realitzin del projecte.

L'adjudicatari del present encàrrec haurà de fer les comprovacions necessàries per tal de verificar la documentació gràfica lliurada. En cas que es consideri necessari, l'execució i despeses lligades a les possibles feines d'aixecament de plànols per a complementar la informació gràfica lliurada no correrà a càrrec dels redactors, sinó que BIMSA ho contractarà a banda.

El projecte definitiu es considerarà entregat i conforme en el moment en que hagi superat el tràmit d'aprovació definitiva o equivalent.

Posteriorment si les obres es duen a terme es contractarà la direcció d'obra.

La proposta haurà de complir totes les normatives vigents aplicables, especialment les que fan referència a seguretat d'utilització, seguretat contra els incendis, manteniment, materials i sostenibilitat.

S'utilitzaran materials de manteniment nul o mínim, amb gran durabilitat i fàcil substitució.

Els sistemes constructius utilitzats hauran de ser provats, racionals i de manteniment mínim.

Caldrà tenir en compte tota aquella altra normativa vigent que li pugui ser d'aplicació:

Aplicació de criteris de sostenibilitat en projectes d'edificació:

L'Ajuntament de Barcelona, seguint les línies que estableix el Compromís ciutadà per la Sostenibilitat 2012-2022, la Instrucció per l'ambientalització de les obres de l'Ajuntament de

Barcelona de 15 d'octubre de 2009, la Política de compra responsable de fusta de gestió forestal sostenible, la Mesura de govern per la transició cap a la sobirania energètica de Barcelona (2016), el Pla d'autosuficiència energètica de Barcelona (2024), el Pla per a la millora de la qualitat de l'aire a Barcelona, el Pla del verd i de la biodiversitat de Barcelona, l'Ordenança del medi ambient de Barcelona i altres plans relacionats, com el Pla d'estalvi i eficiència energètica als edificis municipals, o el Pla clima 2018-2030, o la Mesura de govern Programa d'impuls de la infraestructura verda urbana 2017-2030, treballa per minimitzar els impactes ambientals derivats de les obres municipals i tendir a l'autosuficiència energètica i l'excel·lència ambiental en els projectes d'espai públic i d'edificació.

Per garantir aquest compromís, el projecte haurà de complir amb la "Instrucció tècnica per a l'aplicació de criteris ambientals en projectes d'obres," de l'Ajuntament de Barcelona, publicada a la gasetta Municipal de Barcelona el dia 28 de gener de 2021.

Respecte a la redacció de projectes d'edificació, sempre que sigui possible, el projectista haurà d'aplicar els següents criteris de sostenibilitat:

- Incorporació de tècnics ambientals i d'energia en el projecte.
- Aplicació del Decret per a l'ambientalització de les obres. Per a projectes amb pressupost d'execució d'obra (PEC) superior a 450.000 € (IVA inclòs) és obligatòria la redacció d'una Memòria ambiental.
- Criteris i requeriments d'autosuficiència energètica i ambiental.
- Informe favorable de compliment dels requeriments d'autosuficiència energètica.
- Aplicació de la Instrucció de la fusta. Tota la fusta utilitzada ha de provenir d'explotacions forestals sostenibles.
- Criteris per fer front a l'emergència climàtica.
- Requeriments d'autosuficiència energètica.
- Certificació energètica en fase de projecte.
- Càlcul del cost total de la propietat.
- Criteris relatius a l'increment del verd i de la biodiversitat.
- Criteris relatius a la preservació de la qualitat de les masses d'aigua i els seus usos, i a l'autosuficiència hídrica.
- Implementació d'edificis ciclables.
- Criteris a favor de l'economia circular (productes i materials de construcció).
- Altres estàndards d'excel·lència ambiental.

10. CONDICIONANTS DE L'AGÈNCIA D'ENERGIA DE BARCELONA

Aquest document de criteris servirà de base per a desenvolupar el projecte en relació als condicionants de l'Agència de l'Energia de Barcelona.

Durant la redacció del projecte es realitzaran un conjunt de reunions que tindran per objecte, entre d'altres, fer el seguiment de l'evolució de la redacció del projecte. BIMSA i l'Agència de l'Energia i altres serveis tècnics durant la redacció dels projectes, que marcaran i definiran les línies de treball.

En relació a la descripció de l'abast de l'actuació:

- Preveure l'elaboració d'un document inicial on es defineixi l'abast, temporalitat i objectius de cara a valorar què informarà l'AEB a la tramitació de la CTP i executiu.
- La direcció d'obra i la direcció executiva hauran de signar l'acta de conformitat del document as-built, aportant així la seva conformitat i validació.

En relació a les modificacions de la instal·lacions tèrmiques:

- Incloure la justificació del compliment del DB HE2 del CTE, d'acord al contingut de l'Annex A del Protocol d'Energia
- Incloure la CEE de projecte i d'edifici acabat abans i després de les obres d'aquesta fase, incloent els canvis en els sistemes on s'actua, en compliment al RD 390/2021.

En relació a les instal·lacions de generació d'energia elèctrica (fotovoltaica, en cas d'haver-hi):

- Preveure els estudis d'ombres i certificats de coberta necessaris per avaluar la aptitud d'espais per instal·lar fotovoltaic.
- Durant la redacció del projecte caldrà validar amb el REP de PRL la definició de les mesures de prevenció i accés a la coberta, orientades a l'explotació de la instal·lació.

En relació a la certificació energètica:

- D'acord amb el RD 390/2021:
 - La de projecte, que permet validar el disseny executiu
 - La d'edifici acabat, que permet validar que l'obra s'ha realitzat conforme a projecte+modificacions
- Inclouen la tramitació de la sol·licitud d'etiqueta energètica de projecte i d'edifici acabat.
- Els documents en PDF que conformen la certificació i l'etiqueta, s'ha de lliurar el model que s'ha generat amb l'eina de certificació i els fitxers presentats a ICAEN per a l'obtenció de l'etiqueta.

Barcelona, a la data de la signatura electrònica

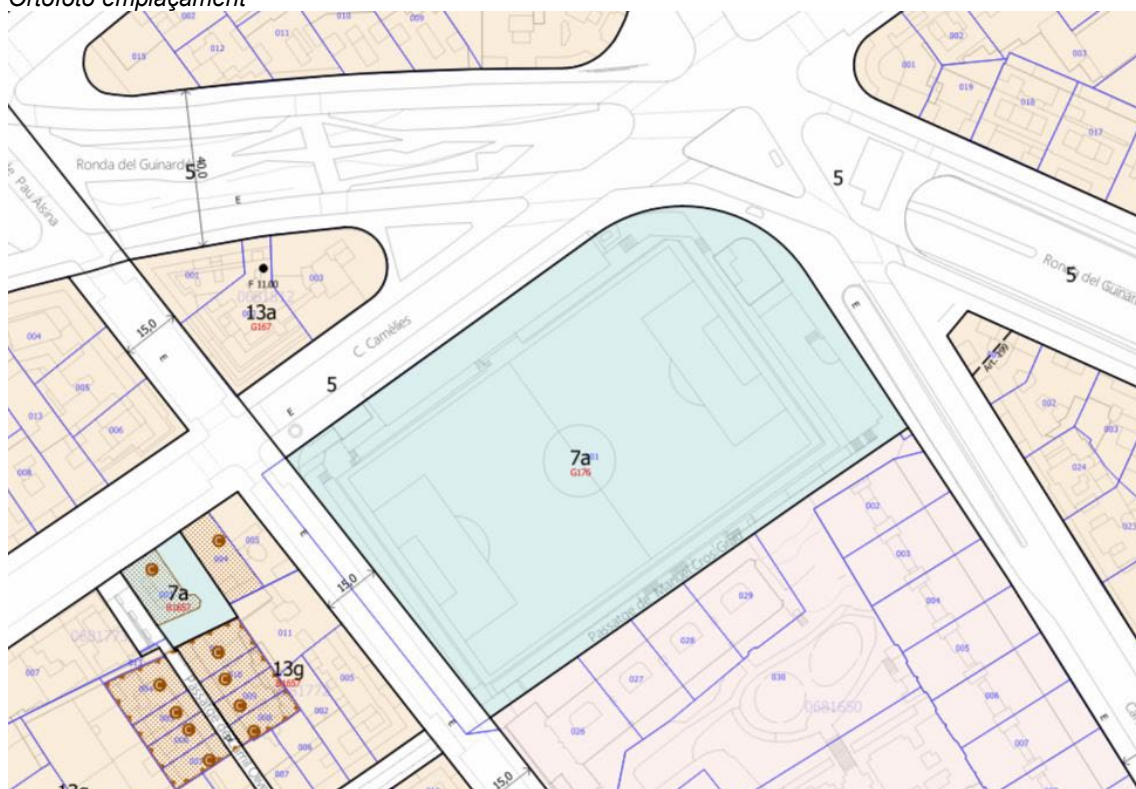
Lluc Coma i Estruch
Director Adjunt de Gestió de Territorial
BIMSA | Ajuntament de Barcelona

Oriol Bonet Boixadera
Director Tècnic de Gestió Territorial
BIMSA | Ajuntament de Barcelona

11. PLÀNOLS DE SITUACIÓ, URBANÍSTIC I DE L'EDIFICI



Ortofoto emplaçament

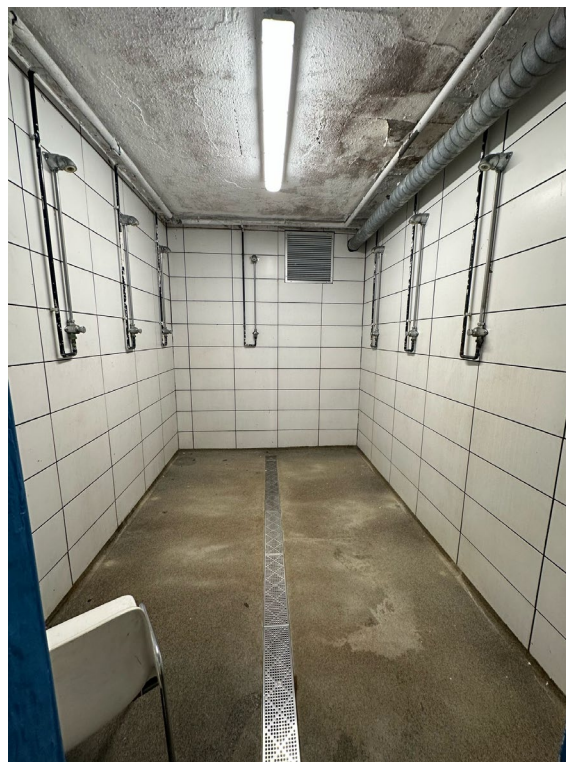


Plànol Informació Urbanística

12. FOTOGRAFIES ESTAT ACTUAL EQUIPAMENT



Sala de calderes



Zona dutxes vestidors tipus



Detall patologies del forjat



Sala de calderes

13. DOCUMENTACIÓ LLIURADA

Fase de licitació:

Document 1 (és el present escrit)

Plec de criteris d'intervenció per als serveis de redacció del projecte per a la renovació de l'estadi del Nou Sardenya, al barri del Camp d'en Grassot-Gràcia Nova, al Districte de Gràcia, A Barcelona.

Nom de l'arxiu informàtic: "Doc01-Plec de criteris Nou Sardenya.pdf"

Document 2

Fitxa Pressupostos Participatius Renovem el Nou Sardenya

Nom de l'arxiu informàtic: "Doc02-Fitxa Renovem el Nou Sardenya"

Document 3

Informe Estat Actual, redactat per ÀTIM Enginyeria, desembre 2024

Nom de l'arxiu informàtic: "Doc03-Informe Estat Actual-ATIM.zip"

Document 4

Estudis de viabilitat per a la renovació de l'Estadi del Nou Sardenya, al barri d'en Camp de Grassot-Gràcia Nova, al Districte de Gràcia, a Barcelona, redactat per Aribau 70- Laia Roca, octubre 2025

Nom de l'arxiu informàtic: "Doc04- Estudis de viabilitat.pdf"

Adjudicatari:

Document 5

Plec de prescripcions tècniques per a la redacció de projectes d'edificació de BIMSA

Nom de l'arxiu informàtic: "Doc05-PPT Edificació.pdf"

Document 6

Manual d'estructuració informàtica dels projectes executius de BIMSA

Nom de l'arxiu informàtic: "Doc06-Manual estructuració informàtica.pdf"

Document 7

Enllaç de descàrrega del Protocol de revisió de projectes i obres per la Gestió d'Edificis Municipals

Nom de l'arxiu informàtic: "Doc07-Enllaç Protocol Gestió d'Edificis.pdf"

Document 8

Instrucció tècnica per a l'aplicació de criteris ambientals en projectes d'obres, derivada del Decret d'Alcaldia sobre contractació pública sostenible de 24 d'abril de 2017.

Nom de l'arxiu informàtic: "Doc8- Instrucció Criteris Ambientals Obres.pdf"

Document 9

Protocol REP energia per a edificis i equipaments municipals. Febrer 2021

Nom de l'arxiu informàtic: "Doc9- Protocol Rep Energia.zip"