

**FOMENT DE CIUTAT, SA**

**PLEC DE PRESCRIPCIONS TÈCNIQUES**

**CONTRACTACIÓ NO HARMONITZADA**

**SERVEIS PER A LA GESTIÓ I LA DINAMITZACIÓ DE L'ESPAI POLIVALENT DE VERDUM EN  
EL MARC DEL PLA DE BARRIS DE VERDUM, AMB MESURES DE CONTRACTACIÓ  
PÚBLICA SOSTENIBLE**

**F250000549**

## INDEX

CLÀUSULA 1.- JUSTIFICACIÓ .....	2
CLÀUSULA 2.- OBJECTIUS I IMPACTE DESITJAT .....	2
CLÀUSULA 3.- PERFIL DESTINATARI .....	4
CLÀUSULA 4.- DESENVOLUPAMENT DE L'ENCÀRREC: FUNCIONS, SERVEIS I ACTIVITATS .....	4
CLÀUSULA 5.- DESCRIPCIÓ DELS ESPAIS.....	7
CLÀUSULA 6.- FASES DE LA POSADA MARXA I DESENVOLUPAMENT .....	8
CLÀUSULA 7.- GOVERNANÇA I PARTICIPACIÓ .....	9
CLÀUSULA 8.- SEGUIMENT I AVALUACIÓ .....	10
CLÀUSULA 9.- RECURSOS HUMANS I FUNCIONS DEL PERSONAL.....	12
CLÀUSULA 10.- MATERIAL I ALTRES PARTIDES .....	14
CLÀUSULA 11.- CALENDARI, HORARI I DURADA DEL CONTRACTE .....	15
CLÀUSULA 12.- DIFUSIÓ I COMUNICACIÓ .....	16
CLÀUSULA 13.- PROTECCIÓ DE DADES.....	17
ANNEX. PAUTES DE COMUNICACIÓ .....	18

## CLÀUSULA 1.- JUSTIFICACIÓ

L'empresa municipal Foment de Ciutat SA té l'encàrrec d'executar el Pla de Barris 2025-2028, un programa extraordinari per als barris més desfavorits de Barcelona amb el qual es vol revertir les desigualtats mitjançant l'aplicació de noves polítiques públiques.

L'objectiu del Pla de Barris en aquesta tercera edició (2025-2028) segueix sent reduir les desigualtats entre els barris de la ciutat a través d'una intervenció integral i estructurada en 6 àmbits principals: Educació i Cultura; Espai Públic i Accessibilitat; Habitatge i Rehabilitació; Salut, Benestar i Comunitat; Desenvolupament Socioeconòmic i Ocupació, Adaptació Climàtica, Transició Energètica i Verd Urbà. El document íntegre del Pla es pot consultar aquí: <https://www.barcelona.cat/pladebarris/ca>

La tercera edició també centra l'atenció en 4 perfils prioritaris que, per la seva condició d'origen, d'edat o gènere, veuen incrementades les desigualtats respecte la resta de població. Aquests quatre perfils són: els i les adolescents, les persones grans, les dones i les persones migrades.

El Pla de Barris 25-28 donarà continuïtat a línies estratègiques que posin l'atenció en el benestar emocional de les persones i que generin cohesió social, sentiment de pertinença i arrelament al barri. En aquest marc, el Pla de Barris de Verdum té previst desenvolupar una estratègia en l'àmbit de la *Salut, Benestar i Comunitat* per "**Promoure els usos socials i comunitaris dels 2 espais de planta baixa municipals de Verdum**". Aquesta línia dona continuïtat a les necessitats recollides i a la demanda veïnal formulada durant el decurs del Pla de barris 2021-2024 que va permetre iniciar l'adequació de l'espai municipal de planta baixa situat al carrer Alonso Cano número 1-9 per a usos socials i comunitaris.

### **Diagnosi i desigualtats identificades**

Amb la posada en marxa de l'espai hi ha la voluntat de contribuir a revertir les desigualtats següents:

- **Desigualtat territorial en l'accés als serveis públics.** El Centre d'Atenció Primària i el Centre de Serveis Socials de la població de Verdum es troben a la Prosperitat, fet que dificulta l'accés a serveis essencials de salut i suport social, especialment de les persones grans, persones amb mobilitat reduïda i/o en situació de vulnerabilitat. L'obertura d'aquest espai pretén apropar aquests serveis mitjançant la presència puntual d'alguns professionals, activitats informatives i/o activitats relacionades amb la salut comunitària.
- **Desigualtat intra-barri i reequilibri territorial.** L'espai s'ubicarà en la zona oest del barri Verdum, on hi ha una densitat d'equipaments molt inferior respecte a altres àrees del mateix territori, i amb un caràcter més residencial i amb menys activitat comunitària organitzada. Aquest fet ha comportat una menor accessibilitat a espais col·lectius per part del veïnat d'aquesta zona. La ubicació del nou espai suposa una mesura de reequilibri territorial dins del mateix barri, amb l'objectiu d'apropar els recursos, descentralitzar l'activitat comunitària i potenciar les dinàmiques de cohesió i de participació també en aquesta part del territori.

En la tercera edició del Pla de Barris de Verdum 25-28, al marge de la finalització de les obres, s'ha definit el funcional de l'espai de forma participada per adequar els usos i les activitats a les necessitats i propostes dels agents socials i comunitaris. A partir dels aspectes recollits en aquestes sessions comunitàries es formula el plec que es detalla a continuació.

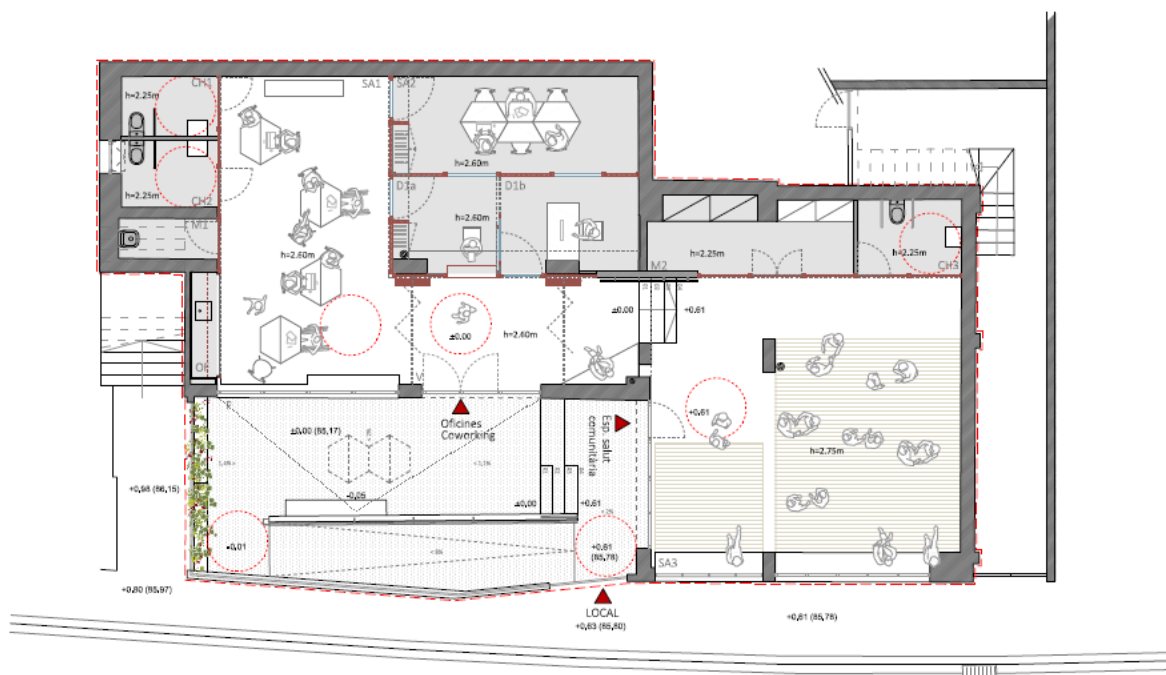
## CLÀUSULA 2.- OBJECTIUS I IMPACTE DESITJAT

L'objecte del present contracte és **la gestió integral i la dinamització del nou espai municipal situat al carrer Alonso Cano número 1-9** del barri de Verdum. L'espai esdevindrà un nou pol de referència al barri destinat a la promoció de la salut comunitària i l'àmbit de les cures. També es disposarà d'una part de zona de treball per a serveis, i espais d'ús per a entitats del barri.

En termes generals, la gestió inclourà l'obertura i tancament de les instal·lacions, la dinamització dels espais, i l'impuls d'accions i activitats amb la implicació del veïnat i dels agents comunitaris, vetllant per mantenir el caràcter d'espai referencial en matèria de salut comunitària.

### Els objectius específics de l'espai

Els objectius més específics estan relacionats amb els dos espais que identifiquem a les instal·lacions i que s'observen al plànol adjunt: l'espai polivalent (dreta de la imatge) i l'espai de treball i d'ús per entitats i agents del territori (esquerra de la imatge).



### En relació amb l'espai polivalent

La finalitat principal de l'espai polivalent és esdevenir un punt de promoció de la salut des d'una perspectiva comunitària, inclusiva i interseccional, amb l'objectiu de contribuir a reduir les desigualtats socials en salut que afecten especialment els col·lectius amb més vulnerabilitat del barri.

S'emmarca també en les línies estratègiques del Pla de Barris 2025–2028, amb l'atenció específica als determinants socials que afecten el benestar físic, emocional i relacional de la ciutadania. Com a objectius concrets es destaquen els següents:

- Promoure el benestar emocional, relacional i social de la població de Verdum posant l'atenció en els perfils amb més vulnerabilitat: persones grans, adolescents, dones i persones migrades.
- Programar una oferta d'activitats gratuïtes de promoció de la salut física i emocional adaptades a les necessitats de la població del barri.
- Promoure espais d'interacció social i comunitària amb iniciatives col·lectives i projectes relacionats amb la salut i el benestar.

- Acollir accions i projectes de prevenció i promoció de la salut d'entitats com el CAP de referència (CAP Rio de Janeiro), primant la mirada comunitària i l'atenció des de la proximitat.
- Donar a conèixer l'existència del nou espai i de referència al barri i al districte de Nou Barris.

En relació a l'espai de treball i de reunions

Aquest espai estarà equipat amb taules, cadires, connexió a internet, sales de reunions i un despatx per a usos puntuals. L'objectiu és oferir la possibilitat que les entitats i serveis que treballen al Verdum puguin fer ús de l'espai per a desenvolupar la seva tasca quotidiana i facilitar la coordinació entre serveis públics i agents comunitaris.

D'altra banda, aquest espai es proposa també com una oportunitat per a fomentar l'intercanvi d'informació, experiències i recursos entre iniciatives locals i també com un espai d'interrelació per crear noves propostes d'activitats i/o iniciatives que promoguin les xarxes comunitàries, el treball col·laboratiu i de proximitat, principalment de l'àmbit de la salut comunitària. En cap cas aquest espai esdevindrà seu social o fixe d'una entitat.

**CLÀUSULA 3.- PERFIL DESTINATARI**

L'espai s'adreça al conjunt de la ciutadania, veïnat, entitats i serveis (preferentment del barri de Verdum) i també d'altres barris de Nou Barris i de la ciutat. A nivell més concret i distingint entre els dos àmbits de l'espai:

<b>Espai Polivalent de salut comunitària</b>	Veïnat en general, persones grans, adolescents i joves, dones i/o persones amb més dificultats per accedir als serveis de salut.
<b>Espai de treball</b>	Les entitats i serveis que treballen al Verdum i que hi estiguin interessats podran fer ús dels espais de forma puntual i seguint els procediments per sol·licitar-los que es requereixin. Agents municipals que desenvolupin la seva tasca al territori.

Es poden consultar les dades socioeconòmiques i d'instal·lacions i equipaments en els següents enllaços:

<https://ajuntament.barcelona.cat/noubarris/ca/el-districte-i-els-seus-barris/verdum>

[https://www.barcelona.cat/pladebarris/sites/default/files/2025-07/1.PdB\\_verdum\\_2025\\_tot\\_baixa.pdf](https://www.barcelona.cat/pladebarris/sites/default/files/2025-07/1.PdB_verdum_2025_tot_baixa.pdf)

<https://opendata-ajuntament.barcelona.cat/>

**CLÀUSULA 4.- DESENVOLUPAMENT DE L'ENCÀRREC: FUNCIONS, SERVEIS I ACTIVITATS**

L'empresa adjudicatària haurà d'aportar els recursos humans i el coneixement necessari per portar a terme el projecte de l'espai d'acord amb els estàndards de qualitat del Pla de Baris i de l'Ajuntament de Barcelona. En concret, l'empresa adjudicatària haurà de desenvolupar les tasques següents:

1. Definició i desenvolupament de les accions necessàries per a que l'espai desenvolupi i assumeixi **les funcions que s'han establert:**
  - Ser un espai de referència al barri que generi noves dinàmiques comunitàries a través de la promoció d'activitats en l'àmbit de la salut.
  - Ser un espai d'interacció i de trobada entre entitats i veïnat.
  - Ser un espai de promoció de la salut comunitària.
2. **Organització, obertura, tancament i gestió de l'espai** amb els recursos necessaris i seguint els criteris d'eficiència i sostenibilitat de l'Ajuntament de Barcelona.
3. **Atenció i acollida a la ciutadania i entitats.**

Es facilitarà informació sobre les activitats de l'espai i sobre els serveis que s'ofereixen en el barri, al districte i en especial de l'àmbit de la salut comunitària. Es durà a terme de manera proactiva i de forma presencial, telefònica i per internet.

4. **Donar cobertura a programes i serveis municipals que es desenvolupen a l'àmbit de barri o districte.**

L'espai té vocació d'apropar serveis i programes que tenen àmbit ciutat i de districte, com per exemple programes del CAP i del Centre de Serveis Socials de referència, entre d'altres.

5. **Gestionar la cessió d'espais.**

L'ús dels espais (sales, espais de treball i sala polivalent) es posarà a disposició d'associacions sense afany de lucre, grups i el veïnat que ho sol·liciti segons els criteris i els procediments que s'estableixin.

6. **Programació i dinamització d'activitats.**

Es preveu que des de l'espai es programin activitats segons les premisses següents:

- **Activitats organitzades pels agents i serveis del barri** a través de la comissió de programació com per exemple: Fes-te gran,
- **Activitats organitzades pel mateix espai, com a activitats pròpies** per tal de complementar l'oferta d'activitats que responguin a les necessitats de la comunitat, i en especial atenció als col·lectius de major vulnerabilitat.

L'adjudicatària s'encarregarà de tot allò derivat de la gestió d'aquesta programació: contractació, comunicació, gestió amb la proveïdora de l'activitat...

Es vetllarà per la millora continuada de la programació, actualitzant i adaptant les actuacions a les necessitats de l'entorn i a les demanes del veïnat i agents comunitaris.

Trimestralment l'adjudicatària lliurarà la proposta de programació detallada, per l'aprovació per part de la persona referent del contracte de Pla de Barris. La proposta anirà acompanyada de la corresponent projecció econòmica i de participació.

<b>Àmbits de les activitats</b>	
<b>Benestar emocional i cures</b>	<ul style="list-style-type: none"> <li>• Afectivitat i sexualitat.</li> <li>• Prevenció de consums.</li> <li>• Salut mental.</li> <li>• Soledat no volguda.</li> </ul>

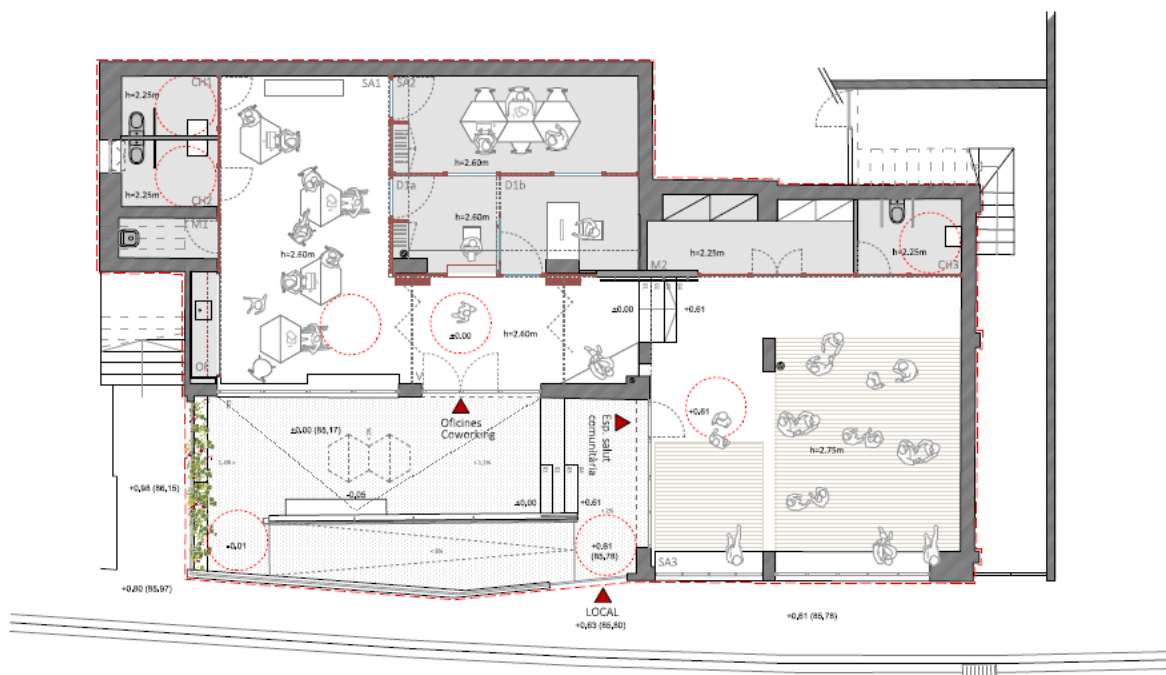
	<ul style="list-style-type: none"> <li>• Relacions i vincles relacionals.</li> </ul>
<b>Vida activa i moviment</b>	<ul style="list-style-type: none"> <li>• Caminades comunitàries.</li> <li>• Gimnàstica suau, ioga, tai-txi.</li> <li>• Ball per a gent gran, dansa terapèutica.</li> </ul>
<b>Alimentació saludable</b>	<ul style="list-style-type: none"> <li>• Cuina saludable.</li> <li>• Nutrició.</li> <li>• Hàbits saludables.</li> </ul>
<b>Suport social i vincles</b>	<ul style="list-style-type: none"> <li>• Grups de criança o suport a famílies.</li> <li>• Accions per combatre i prevenir la soledat no desitjada.</li> <li>• Relacions i vincles relacionals i socials.</li> </ul>
<b>Altres</b>	<ul style="list-style-type: none"> <li>• Espais d'assessorament sobre drets en salut i serveis socials.</li> <li>• Campanyes sobre prevenció de malalties.</li> </ul>

7. **Dinamització d'activitats durant els mesos d'estiu** per ampliar les alternatives de refugi climàtic a la ciutadania i garantir el benestar durant els mesos de més calor tenint en compte la programació de la resta d'equipaments i espais refugi del barri (Casal de barri Verdum i la Biblioteca) i garantint la mirada sobre la salut comunitària com a eix de treball de l'espai.
8. **Detecció de necessitats, de grups i col·lectius** del barri i fomentar la seva implicació i participació en els espais de governança de l'espai i en l'impuls d'activitats de l'àmbit de la salut comunitària.
9. **Acompanyar i donar suport a interessos col·lectius.** Crear noves activitats i accions comunitàries enfocades a connectar les persones amb el seu entorn, millorar les relacions socials (com pot ser la lluita contra la soledat), generar noves oportunitats i millorar l'accés als recursos de cures i benestar col·lectiu. A més, es treballarà per a que les activitats més reeixides siguin autogestionades i s'integrin a la xarxa comunitària del barri.
10. **Disseny i desenvolupament d'activitats d'intervenció comunitària** que es considerin necessàries d'acord amb les directrius del Pla de Barris i de la Direcció de Serveis a les Persones i Territori del Districte de Nou Barris.
11. **Disseny de l'estratègia comunicació i execució del pla de comunicació** de l'espai amb l'objectiu principal de donar a conèixer l'espai al barri i apropar-lo a la ciutadania.
12. **Participació en els espais comunitaris del barri** que es considerin importants facilitant l'intercanvi d'informació i de recursos, i complementant l'oferta de projectes que es consideri: taula d'equipaments, Taula Verdum Famílies, Taula Ser Gran a Verdum, Taula jove...
13. **Coordinació i dinamització dels espais de governança que es defineixin.** Es vetllarà també per la representativitat del veïnat del barri en els espais de programació i es realitzaran les accions necessàries d'acollida i d'acompanyament per assegurar la seva participació i implicació.
14. **Seguiment i avaluació** del funcionament de les activitats, dels usos dels espais i de la comissió de programació i governança. Es demana en concret:
  - a. Recollida i tractament de les dades dels diferents serveis i activitats amb la periodicitat que es determini i segons el model d'indicadors proporcionat a l'inici del contracte.
  - b. Avaluació i valoració de les activitats realitzades i dels usos dels espais.

- c. Avaluació del funcionament de la comissió de programació: composició, funcionament, grau de participació,...

## CLÀUSULA 5.- DESCRIPCIÓ DELS ESPAIS

El local es troba a la planta baixa de l'edifici d'habitatges del carrer Alonso Cano número 1 – 9, està situat a la part oest de la illa formada pels carrers d'Alonso Cano, Artesania, Góngora, Almagro i la plaça de Joan Riera.



El local té una forma casi rectangular i una superfície construïda total de 260m<sup>2</sup> (235m<sup>2</sup> útils). L'accés es realitza pel carrer d'Alonso Cano a través d'un pati exterior i disposa d'una rampa longitudinal i unes escales que desemboquen a la porta d'entrada del local.

Té la disposició d'un Espai de salut Comunitària (sala polivalent) en l'àmbit del local disposat en cota superior (nivell carrer) amb un accés propi independent al pati. En el nivell inferior es disposa l'espai de treball per a entitats amb accés en façana al pati. També es disposarà d'un espai de treball per Serveis Territoritzats en cas necessari: Barcelona Activa, Pla de Barris, Centre de Serveis Socials,...

L'espai interior preserva la connexió entre els 2 nivells mantenint les escales existents i dotant d'una major dimensió l'àmbit de recepció i sala d'espera que actua d'element vertebrador en façana entre els principals usos del local, l'espai de treball per a entitats, l'espai de salut comunitària i el pati d'ús privatiu al que ara s'obren.

Aquest eix de connexió entre els 2 nivells es defineix per articular els espais servidors de l'àmbit de l'espai de salut comunitària (magatzems i banys) i recollir el paquet d'oficina, despatx i sala de reunions.

Els dos espais principals existents en el local (espai de treball i espai de salut) es poden segregar completament mitjançant un parell de murs acústics corredissos abatibles.

LOCAL ALONSO CANO 1-9			
PLANTA	CODI	ESTANÇA	SUPERFÍCIE ÚTIL (m <sup>2</sup> )
PLANTA BAIXA	SA1	SALA 1	31,96m <sup>2</sup>
	SA2	SALA 2	14,62m <sup>2</sup>
	SA3	SALA 3	55,08m <sup>2</sup>
	E	ESCALA INTERIOR	1,55m <sup>2</sup>
	D1a	DESPATX 1 - RECEPCIÓ	6,00m <sup>2</sup>
	D1b	DESPATX 1	8,06m <sup>2</sup>
	V	VESTÍBUL	16,40m <sup>2</sup>
	OF	OFFICE	2,12m <sup>2</sup>
	CH1	CAMBRA HIGIÈNICA 1	3,55m <sup>2</sup>
	CH2	CAMBRA HIGIÈNICA 2	3,95m <sup>2</sup>
	CH3	CAMBRA HIGIÈNICA 3	4,74m <sup>2</sup>
	M1	MAGATZEM 1 (NETEJA)	2,45m <sup>2</sup>
	M2	MAGATZEM 2	9,16m <sup>2</sup>
	P	PATI	50,31m <sup>2</sup>
		TOTAL	SUPERFÍCIE ÚTIL INTERIOR
	TOTAL	SUPERFÍCIE EXTERIOR	52,83m <sup>2</sup>
	TOTAL	SUPERFÍCIE CONSTRUÏDA	189,21m <sup>2</sup>
SUPERFÍCIE TOTAL CONSTRUÏDA LOCAL			189,21m <sup>2</sup>
RESUM SUPERFÍCIES TOTALS DE PROJECTE		SUPERFÍCIES (m <sup>2</sup> )	
PB		SUPERFÍCIE ÚTIL INTERIOR	159,64m <sup>2</sup>
		SUPERFÍCIE CONSTRUÏDA	189,21m <sup>2</sup>
PATI		SUPERFÍCIE CONSTRUÏDA EXTERIOR	52,83m <sup>2</sup>
SUPERFÍCIE TOTAL CONSTRUÏDA PLANTA BAIXA EDIFICI			242,04m <sup>2</sup>
SUPERFÍCIE TOTAL ÚTIL ÀMBIT D'ACUTACIÓ			212,47m <sup>2</sup>

## **CLÀUSULA 6.- FASES DE LA POSADA MARXA I DESENVOLUPAMENT**

La posada en marxa de l'espai serà progressiva i tindrà diverses fases. La primera d'elles (Fase 0) no és objecte d'aquesta licitació.

### **Fase 0. Definició prèvia (abril – juliol 2025)**

La definició de la programació inicial s'ha treballat amb els referents del Districte de Nou Barris i amb els agents comunitaris de Verdum. En el procés de treball s'ha definit la tipologia d'activitats, el model de governança i els procediments de gestió pertinents tenint en compte que a en el futur l'espai esdevindrà un espai de gestió municipal.

### **Fase 1. Posada en marxa (previsió gener 2026)**

La posada en marxa de l'espai serà progressiva i contemplarà les actuacions següents:

- Donar a conèixer l'espai al barri amb accions comunicatives i d'inauguració.
- Definició d'una programació inicial d'activitats de l'àmbit de la salut.
- Creació de la comissió de programació de l'espai per a detecció de noves necessitats i idees.
- Complementar les activitats dels agents amb programació d'activitats pròpies.
- Definir accions i activitats que omplin de contingut i dinamitzin l'espai.
- Seguiment i avaluació continua de la posada en marxa de les activitats i dels usos dels espais.
- Definició i posada en marxa dels protocols i procediments de funcionament i de la cessió dels espais de treball.

- Generar un espai de sinèrgia i col·laboració entre entitats, col·lectius i grups organitzats que permeti un ús compartit, cívic i comunitari de l'espai cedit per l'Ajuntament.

## Fase 2. Desplegament i ampliació (2027)

Durant el segon any, es preveu que l'espai tingui un calendari estable d'activitats i que hi hagi una graella

- Recollida i anàlisi de noves necessitats i adaptació progressiva de noves necessitats.
- Calendari estable d'activitats i ampliació de noves.
- Identificació de nous agents i noves aliances i definició de noves oportunitats i accions.
- Avaluació del funcionament del local i de l'impacte de les activitats (contínua i participada).

## Fase 3. Consolidació

El tercer any es preveu consolidar l'espai al barri com un nou pol de referència també a l'àmbit de districte:

- Consolidació del funcionament de les activitats, de l'equip de treball i de l'espai de governança.
- Avaluació contínua i participada.

## CLÀUSULA 7.- GOVERNANÇA I PARTICIPACIÓ

La gestió del nou espai de salut comunitària i treball ha d'estar fonamentada en criteris de governança comunitària, fomentant la participació activa, horitzontal i representativa del teixit veïnal i associatiu, així com dels serveis públics del territori. Aquesta estructura ha de garantir una gestió transparent, adaptada a les necessitats canviants del barri i coherent amb els principis de la salut comunitària i la intervenció sociocomunitària.

L'adjudicatària haurà de respectar aquests criteris i contribuir a la consolidació d'aquest model de governança. Així mateix, tal i com s'apunta als apartats següents, haurà de desenvolupar tasques al respecte de la definició del model de governança i participació.

### 1. Comissió de programació

Aquest òrgan té com a objectiu principal la coordinació, planificació i co-programació de les activitats, especialment pel que fa a les activitats de promoció de la salut comunitària.

#### Composició:

- Entitats del barri, veïnat i voluntariat.
- Serveis territorials: Centre d'Atenció Primària (CAP), Centre de Serveis Socials (CSS), Agència de Salut Pública (ASPB), Districte Nou Barris, Pla de Barris, Servei d'Acció Comunitària,...
- Equipaments del barri: Casal de Barri Verdum, Casal Cívic i Comunitari i Biblioteca Les Roquetes - Rafa Juncadella.
- L'equip de treball de l'espai.

#### Funcions:

- Proposta, definició i impuls de noves activitats.
- Coordinació entre els agents sobre la programació d'activitats.
- Detecció de noves necessitats i de col·lectius i grups que puguin estar interessats en la participació de la comissió de programació.
- Seguiment i avaluació contínua del funcionament i impacte de les activitats.
- Vetllar per la complementarietat, equilibri i diversitat de les propostes.

- Fer seguiment del grau de participació i de l'adequació de les activitats.

### **Funcionament i freqüència:**

A l'inici es treballarà de forma més intensa i més freqüent (mensualment). A mesura que es vagi consolidant la dinàmica de treball s'anirà determinant la freqüència.

La convocatòria, preparació i impuls de l'espai anirà a càrrec de l'equip de treball contractat.

## **2. Espai de seguiment dels usos dels espais**

Aquest espai estableix un canal de comunicació i millora contínua amb les entitats i col·lectius que utilitzen l'espai, tant per al treball intern com per a activitats obertes.

### **Composició:**

- Entitats, serveis i persones que fan usos dels espais.
- L'equip de treball contractat.
- Districte i Pla de Barris, Casal de Barri de Verdum.

### **Funcions:**

- Valorar les condicions d'ús, convivència i logística dels espais.
- Detectar necessitats i incidències compartides.
- Compartir bones pràctiques i millores d'organització.
- Fer aportacions per a la millora del funcionament i la governança.
- Reunions: mínim un cop cada trimestre.

## **CLÀUSULA 8.- SEGUIMENT I AVALUACIÓ**

L'objectiu del seguiment i avaluació és garantir el correcte funcionament de l'espai, la qualitat del servei, l'adequació a les necessitats del barri i l'impacte comunitari de les accions. Aquest procés ha de ser compartit amb els agents implicats, especialment a través dels espais de governança.

### **Àmbits que cal fer seguiment i avaluar**

L'empresa adjudicatària es compromet a recollir i facilitar de manera sistematitzada dades sobre les persones beneficiàries o usuàries del servei per fer el seguiment de forma continuada dels aspectes següents:

- **Usos de l'espai**
  - Nombre i tipus d'activitats realitzades.
  - Tipologies d'usuaris/es (entitats, serveis, ciutadania...).
  - Nivell d'ocupació i franges més utilitzades.
- **Gestió interna**
  - Compliment del pla de treball.
  - Coordinació amb serveis i entitats del territori.
  - Incidències, manteniment i estat dels espais i materials.
  - Assistència i participació dels espais de governança.
- **Dinamització i acció comunitària**
  - Accions de promoció de la salut comunitària impulsades.
  - Participació d'agents diversos (dones, joves, persones migrades, grans...).
  - Activitats desenvolupades des d'una perspectiva interseccional i inclusiva.
- **Qualitat del servei i de les activitats**
  - Satisfacció de les entitats i persones usuàries.
  - Adequació de la gestió a les necessitats del barri.
- **Comunicació i difusió**

- Impacte comunicatiu.
- Presència a canals digitals, xarxes socials o físics.
- Materials creats i difusió de les activitats realitzades.
- **Governança i coresponsabilitat**
  - Funcionament efectiu dels espais de participació.
  - Grau d'implicació dels agents en la presa de decisions.
  - Qualitat de les relacions entre entitats, serveis i gestió de l'espai
- **Impacte comunitari (avaluació a mig-llarg termini)**
  - Contribució de l'espai en la millora de les desigualtats detectades.
  - Increment de la participació comunitària i empoderament col·lectiu.
  - Capacitat d'incidir sobre els determinants socials de la salut.
  - Accions específiques adreçades a col·lectius prioritzats (adolescents, dones, persones migrades, persones grans).

### Mecanismes de seguiment i avaluació

El seguiment del projecte es farà conjuntament amb els referents de Pla de barris, del districte de Nou Barris i del Casal de barri de Verdum. Així mateix, es farà també seguiment i avaluació amb els agents comunitaris i veïnat que formi part dels espais de governança de l'espai.

Des del Pla de barris i Districte de Nou Barris s'aprovarà:

- El programa d'activitats.
- Els comptes econòmics.
- La plantilla, estructura i organització del personal de l'espai.
- La memòria anual (incloure memòria ambiental, segons estableix la instrucció tècnica per a l'aplicació de criteris ambientals en els contractes que tinguin per objecte la gestió d'equipaments de titularitat municipal, aprovada per Decret d'Alcaldia S1/D/2021-634.
- El reglament intern.
- I donar el vist i plau a la proposta de la persona responsable del servei objecte de la contractació.

Si durant el desenvolupament del projecte es produeix alguna incidència, s'haurà de comunicar de manera immediata a les referents municipals del mateix. Així mateix, s'establiran reunions de seguiment periòdiques per tal de fer valoració de la implantació del projecte i establir les modificacions necessàries, si s'escau. Es proposa fer el seguiment de forma freqüent:

- **Seguiment setmanal.** Els divendres cal enviar al cap de projecte de Pla de Barris corresponent, un correu electrònic amb els destacats del projecte d'aquella setmana i de l'agenda de la següent setmana. Es revisarà també el funcionament ordinari del servei i el nivell d'incidències que s'hagin pogut donar, així com la resolució de les mateixes.
- **Seguiment mensual** de la posada en marxa i per fer seguiment dels indicadors de gestió de tots els serveis, segons model del Districte de Nou Barris i del Pla de Barris. Es presentarà el programa d'activitats i serveis del mes següent, així com el calendari de reserves de cessió d'espais del proper mes.
- **Seguiment trimestral.** L'empresa adjudicatària presentarà el seguiment de comptes, del funcionament de les activitats segons model proporcionat pel Districte i Pla de barris.
- **Seguiment semestral.** Cada 6 mesos presentarà una memòria de resum dels assoliments del projecte, del funcionament de les activitats i dels espais de governança.
- **Memòria final.** Al finalitzar el projecte caldrà lliurar una memòria que haurà de recollir el seguiment i funcionament amb els indicadors desagregats per sexe, així com el resum dels

indicadors recollits sobre les persones usuàries, i de les activitats realitzades. S'haurà de fer també una avaluació acurada i detallada que assenyali els punts forts i febles i les propostes de millora. Les memòries hauran de recollir la teoria del canvi i caldrà que s'estructuri de manera clara. La memòria final també haurà de tenir una versió executiva de màxim 5 pàgines amb el contingut i dades més destacades.

## **CLÀUSULA 9.- RECURSOS HUMANS I FUNCIONS DEL PERSONAL**

Per dur a terme les activitats i accions previstes, l'espai haurà de disposar d'un equip de professionals contractats per l'empresa adjudicatària. L'empresa adjudicatària farà la proposta d'organització interna del personal que garanteixi la cobertura de tots els serveis i línies d'actuació de l'espai, i que serà validada per la persona responsable del contracte de Foment de Ciutat.

Caldrà assegurar la prestació permanent del servei amb el nombre de professionals establerts i durant la vigència del contracte, qualsevol substitució o modificació haurà de comunicar-se prèviament al/la responsable del contracte amb una antelació de 30 dies i acreditar que la seva situació laboral s'ajusta a dret.

A tal efecte es tindrà en compte el que diu el plec administratiu, en relació a la descripció de les clàusules socials. En cas de baixa o absència d'un membre de l'equip l'empresa està obligada a la immediata substitució, en un màxim de 48 hores.

### **Equip de treball**

Serà necessària la contractació, com a mínim, del següent personal qualificat:

- **1 persona amb perfil tècnic de gestió i d'intervenció sociocomunitària:** 30h a la setmana.
- **2 persones amb perfil d'informació i acollida:** 30h/setmana.

A continuació es detalla els requeriments i funcions de cada perfil:

<b>1 professional tècnic de gestió i intervenció sociocomunitari: 30h/setmana (especificada en el quadre de preus 0).</b>	
<b>Titulació i experiència requerida</b>	<ul style="list-style-type: none"> <li>• Disposar del títol d'animador/a sòcio-cultural de cicle formatiu de grau superior, o d'educació social o altres vinculades a les ciències socials.</li> <li>• Es requerirà també experiència de 3 anys contrastada en dinamització sociocultural i/o en projectes de similars característiques.</li> </ul>
<b>Competències transversals</b>	Proactivitat i iniciativa, amb capacitat de treballar de forma interdisciplinària, lideratge, treball en equip, capacitat de comunicació escrita, assertivitat, autonomia.
<b>Funcions i tasques</b>	<p><b>Tasques de l'àmbit de la programació d'activitats:</b></p> <ul style="list-style-type: none"> <li>• Definir la proposta d'activitats de l'espai de forma participada i tenint en compte les necessitats i oportunitats de l'entorn.</li> <li>• Participar en el recull, l'organització i l'actualització de la informació d'activitats i serveis al mateix casal, a altres equipaments del barri, del districte i de la ciutat.</li> <li>• Elaboració d'informes i memòries, al seguiment d'indicadors i a l'explotació de dades relatives al Casal de barri.</li> </ul> <p><b>Tasques de l'àmbit de la dinamització comunitària:</b></p> <ul style="list-style-type: none"> <li>• Detectar necessitats, interessos, demandes concretes dels veïns i veïnes, les associacions i els col·lectius en l'àmbit de la</li> </ul>

	<p>salut comunitària.</p> <ul style="list-style-type: none"> <li>• Identificar col·lectius, grups i veïnat de l'entorn i detectar les necessitats, demandes i interessos en relació a la salut comunitària (benestar emocional, social i relacional).</li> <li>• Acompanyar i acollir els grups i col·lectius de l'entorn en l'organització i impuls d'activitats autogestionades en l'àmbit de la salut comunitària.</li> <li>• Detectar oportunitats i recursos en l'àmbit de la salut comunitària de barri per a possibles col·laboracions.</li> <li>• Presència en les taules comunitàries que es considerin necessàries.</li> </ul> <p><b>Tasques relacionades amb la governança:</b></p> <ul style="list-style-type: none"> <li>• Coordinació i dinamització dels espais de governança.</li> <li>• Identificar col·lectius i veïnat que estiguin interessats en formar part dels espais, acollir-los i vincular-los.</li> <li>• Convocatòria i desenvolupament de les funcions relacionades amb la governança (elaboració d'actes, documentació per a les sessions, etc.).</li> </ul> <p>En cas que sigui necessari, es donarà suport en les tasques d'atenció i acollida així com d'obertura i de tancament de l'espai.</p>
<p><b>2 professionals amb perfil d'informador i acollida:</b> 30h/setmana (especificada en el quadre de preus 0).</p>	
<p><b>Titulació i experiència requerida</b></p>	<p>L'informador/a haurà d'estar en possessió, com a mínim de titulació en l'antiga FP o actual cicle formatiu de grau mig, amb experiència en el camp sociocultural, i amb les habilitats necessàries per desenvolupar les funcions encomanades.</p> <p>També es requereix formació en l'àmbit de la comunicació així com en dinamització de xarxes socials i coneixements bàsics en eines informàtiques (correu electrònic, fulls de registre, calendaris, etc.)</p>
<p><b>Competències i habilitats transversals</b></p>	<p>Habilitats comunicatives, escolta activa i empatia, capacitat per adaptar-se a situacions d'estrès i/o moments de molta aflluència de públic, capacitat de treball en equip.</p>
<p><b>Funcions i tasques</b></p>	<p><b>Obertura i tancament de l'espai</b></p> <ul style="list-style-type: none"> <li>• Control de les claus.</li> <li>• Control d'alarma i dels dispositius de seguretat que disposa l'espai.</li> </ul> <p><b>Primera acollida i atenció al públic</b></p> <ul style="list-style-type: none"> <li>• Resoldre consultes bàsiques sobre els serveis, horaris i usos de l'espai.</li> <li>• Acompanyar les persones en la primera visita a l'espai i facilitar-ne l'orientació dins l'espai.</li> </ul> <p><b>Informació i derivació</b></p> <ul style="list-style-type: none"> <li>• Informar sobre les activitats, serveis i recursos disponibles a l'espai i al barri, especialment els relacionats amb la salut, el benestar i la vida comunitària.</li> <li>• Fer d'altaveu de les propostes comunitàries que fa el casal de barri i els agents del territori.</li> <li>• Col·laborar en la l'elaboració de cartells informatius i altres documents comunicatius de l'espai seguint l'estratègia comunicativa que s'hagi establert des del Pla de Barris i de</li> </ul>

	<p>l'Ajuntament de Barcelona.</p> <ul style="list-style-type: none"> <li>• Mantenir actualitzat el taulell d'informació i els canals de comunicació oberts al públic (pantalla, plafons, tríptics...).</li> <li>• Derivació a altres recursos i serveis del barri.</li> </ul> <p><b>Gestió bàsica d'espais i suport logístic</b></p> <ul style="list-style-type: none"> <li>• Supervisar el bon ús dels espais comuns (sala polivalent, zona de treball, sales de reunió, etc.).</li> <li>• Donar suport a les entitats i grups que facin ús puntual de l'espai: obertura, tancament, ús del material, etc.</li> <li>• Gestió d'incidències sobre manteniment i la neteja dels espais.</li> <li>• Responsable de la cessió d'espais.</li> </ul> <p><b>Recollida d'informació i observació</b></p> <ul style="list-style-type: none"> <li>• Detectar possibles incidències, necessitats o demandes recurrents per part del veïnat i/o les entitats usuàries.</li> <li>• Traslladar aquestes observacions a l'equip tècnic per a la seva valoració o intervenció.</li> <li>• Donar suport en la recollida de dades de participació i enquestes de valoració.</li> </ul> <p><b>Tasques administratives</b></p> <ul style="list-style-type: none"> <li>• Dur a terme tasques administratives, com ara cobraments, pagaments, inscripcions d'activitats i baixes, entre altres.</li> <li>• Encarregar-se del manteniment i l'actualització de la base de dades.</li> <li>• Recollir, organitzar i actualitzar la informació d'activitats i serveis de l'espai, del barri i del districte.</li> <li>• Donar suport a l'elaboració d'informes i memòries, al seguiment d'indicadors i a l'explotació de dades relatives a l'espai.</li> </ul> <p>Altres funcions no explícitament relacionades que es considerin necessàries per a la bona execució del contracte.</p>
--	---

El personal a assignar al servei dependrà únicament del contractista adjudicatari. A tal efecte, de forma prèvia a l'inici de l'execució del contracte, l'adjudicatària està obligada a presentar una Declaració responsable on especifiqui les persones concretes que executaran les prestacions objecte del projecte indicant el perfil professional, la dedicació assignada al projecte i la remuneració bruta pactada de cadascuna. També està obligada a acreditar la solvència tècnica de cada persona contractada per al desenvolupament de la seva activitat (experiència, formació, etc.) amb la presentació dels respectius CV.

Caldrà notificar per escrit a la persona responsable de seguiment tècnic i econòmic de Foment de Ciutat qualsevol baixa, substitució o modificació en el personal inicialment proposat i acreditar que la situació laboral del personal substituït o sobre el qual s'efectuen modificacions, compleix la solvència tècnica requerida així com la remuneració pactada per al perfil en qüestió.

En el cas de canvis de personal, caldrà trametre una Declaració responsable i el quadre d'adscripció del personal actualitzats (indicant les dades completes del nou personal, data de contractació, categoria i dedicació al projecte).

## **CLÀUSULA 10.- MATERIAL I ALTRES PARTIDES**

Els espais comptaran amb mobiliari i material adequat per acollir a les entitats, grups i serveis del barri de Verдум. S'inclou també una dotació de material a la sala polivalent que permet el desenvolupament d'activitats col·lectives a l'espai (material audiovisual, cadires, armaris...).

Es contempla un **pressupost de partida d'alçada sempre i quan la persona responsable del projecte de Foment de Ciutat l'hagi validat anteriorment**. La facturació d'importa a càrrec de la partida alçada es realitzarà en factura independent (i degudament detallada) i caldrà acompanyar la factura de la seva corresponent acreditació documental (factures i, excepcionalment, tiquets ) en un únic pdf.

En el cas de repercutir-se vàries factures caldrà annexar un quadre detallat de les diverses factures en el que es faci constar: data factura, creditor, concepte, import (desglossant base imposable i IVA i retenció IRPF) i data de pagament al tercer.

Les despeses, recollides al quadre de preus, que es poden incloure en la partida d'alçada són:

- **Desenvolupament de les activitats i tallers** en l'espai i en l'entorn proper.
- **Difusió i comunicació**: accions de comunicació, disseny i impressió de materials comunicatius i altres suports que es considerin necessaris per a la inauguració de l'espai i visibilització al barri.

Tot el material necessari per al desenvolupament del projecte anirà a càrrec de l'entitat (material fungible, telèfons mòbils, ordinadors, impressores o altre tipus de material per portar a terme el projecte de manera adequada).

### **Bossa d'hores amb preu unitari pel perfil d'informador d'estiu**

Per tal d'assegurar els objectius del projecte i en cas que el projecte ho requereixi, hi haurà l'opció de donar cobertura a les activitats que sorgeixin en període festiu. Es reserva un total de 45h per a donar resposta a aquest tipus de necessitat. (Veure quadre de preus)

Per aquest període el perfil exigít serà el de professionals amb perfil d'informador i acollida.

## **CLÀUSULA 11.- CALENDARI, HORARI I DURADA DEL CONTRACTE**

Està prevíst que el present contracte s'iniciï al gener del 2026 o al dia següent de la signatura del contracte i que tingui una durada aproximada de 12 mesos amb una possible pròrroga de fins a 12 mesos addicionals.

### **Horaris de l'espai**

L'horari d'obertura de l'espai i atenció al públic serà de dilluns a dissabte de 9 a 14 hores i les tardes de dimarts a divendres de 16 a 21 hores.

Qualsevol alteració d'horari i/o el tancament per ponts, períodes festius de Nadal i Setmana Santa, s'haurà de consensuar amb el responsable del contracte de Pla de Barris.

Es consideren dies festius aquells recollits al calendari de festius de l'Ajuntament de Barcelona. En cas que el projecte ho requereixi, hi haurà l'opció d'obrir l'espai polivalent el cap de setmana i es reserva una bossa d'hores amb preu unitari (veure quadre de preus) per cobrir aquestes hores.

### **Horaris de l'equip de treball**

L'horari de les persones contractades serà de matí i tarda assegurant l'obertura i el tancament de l'espai i amb la flexibilitat necessària alguns caps de setmana, en cas que l'activitat així ho precisi (calendari festiu, especialment).

Professional informació i atenció (6h/dia):

- Professional 1: de dimarts a dissabte de 9h a 15h
- Professional 2: de dilluns a divendres de 15h a 21h

Professional dinamització sociocomunitària (6h/dia)

De dimarts a divendres de 14h a 20h  
Dissabte: de 9 a 15 hores.

Es demana flexibilitat horària de forma puntual per poder assistir a les taules comunitàries i/o a les activitats i trobades que es consideri necessari. Aquest horari ha de permetre:

- Obertura i tancament de l'espai.
- Les coordinacions amb tots els agents del territori, amb l'empresa contractista i amb Foment de Ciutat.
- La programació, planificació i gestió de les activitats.
- Presència en les activitats que es consideri necessari.
- Participació als espais comunitaris que es considerin necessaris de Verdum.

**CLÀUSULA 12.-DIFUSIÓ I COMUNICACIÓ**

A l'inici de l'encàrrec caldrà definir una estratègia de comunicació amb els objectius següents. L'estratègia de comunicació i difusió del nou espai ha de contribuir de manera activa a la seva visibilització, accessibilitat i pertinença comunitària, posant especial èmfasi en arribar als col·lectius més vulnerabilitzats del barri. Aquesta comunicació ha de ser propera, clara, multicanal, inclusiva i coherent amb els valors de la salut comunitària, la igualtat i la justícia social.

**Objectius de la comunicació**

- Donar a conèixer l'existència de l'espai i les seves finalitats a la ciutadania i als agents de Verdum i del districte de Nou Barris.
- Informar de manera accessible i continuada sobre les activitats, serveis i recursos que s'hi ofereixen.
- Facilitar la participació activa i diversa de la població.
- Promoure el sentiment de pertinença i l'ús habitual de l'espai com a recurs de barri.
- Reforçar els vincles entre entitats, serveis i veïnat a través d'una comunicació col·laborativa.

**Com a possibles accions comunicatives**

- Elaborar materials de difusió (cartells, fulletons, butlletins, etc.) accessibles, amb un llenguatge planer i visualment inclusiu.
- Utilitzar canals diversos: presencials (bústies, plafons) i digitals (xarxes socials, WhatsApp, web del districte, butlletins), i comunitaris (boca-orella, entitats, serveis...).
- Assegurar la traducció o adaptació cultural de materials i missatges, quan calgui, per arribar a col·lectius amb diversitat lingüística i cultural.
- Mantenir relació fluida amb les entitats, serveis i agents del territori per promoure la comunicació bidireccional i la co-difusió.
- Coordinar campanyes específiques per a grups prioritaris (joves, dones, persones grans, migrades...).
- Preveure accions de comunicació interna amb l'equip de gestió i la resta de professionals del territori.

- Fer seguiment i avaluació de l'abast i efectivitat de la comunicació.

### **Críteris a tenir en compte**

- Perspectiva intercultural, de gènere i comunitària.
- Comunicació inclusiva, no discriminatòria i adaptada als diferents perfils.
- Proximitat i llenguatge accessible.
- Participació activa de la comunitat en la creació de continguts.

La difusió i comunicació del servei haurà de seguir les pautes que consten en l'ANNEX d'aquest plec, on s'especifica, per part del departament de Comunicació de Foment de Ciutat, quins han de ser els processos a tenir en compte.

### **CLÀUSULA 13.- PROTECCIÓ DE DADES**

Els projectes, documentació, bases de dades de persones usuàries, cartera de professionals, talleristes i proveïdors/es, etc, que es generin i contactin durant la vigència del contracte es consideraran de propietat municipal i seran lliurats al Pla de Barris / Districte a la finalització de l'esmentat contracte en el suport que en el seu moment es determini.

L'empresa adjudicatària actuarà com a encarregada del tractament de les dades de caràcter personal (LOPD) per dur a terme els serveis. En virtut d'aquesta condició l'usuari/a tindrà accés a aquestes dades (de propietat municipal) en tant que condició necessària per a la prestació dels serveis objecte d'aquest contracte.

En aquest sentit, l'empresa adjudicatària farà constar a tots els elements de comunicació la propietat municipal del fitxer de les dades municipals i haurà de seguir, a aquests efectes, la normativa vigent i regulació sobre el Tractament de les dades de caràcter personal de l'Ajuntament de Barcelona.

L'empresa adjudicatària haurà de:

- Mantenir actualitzades les bases de dades de persones usuàries i, periòdicament, se'n farà revisió amb l'objectiu de minimitzar les incidències a la mateixa. S'haurà d'incorporar i/o adequar en el centre, eines i recursos informàtics com a suport a la gestió.
- Lliurar a l'Ajuntament tots els arxius dels que disposi en relació al centre, un cop s'hagi extingit el contracte.
- Fer un ús responsable de la informació de caire intern, a la que tingui accés, per raó de la seva gestió i complir la normativa sobre protecció de bases de dades.
- Tenir la informació de tallers i activitats actualitzada i no podrà superar el termini de 30 dies per a la resolució de les incidències i reclamacions que es presentin.

Cira Piquer Roselló  
Cap de Projecte del Verдум del Pla de Barris de Barcelona

## ANNEX. PAUTES DE COMUNICACIÓ

### Introducció

Per tal de complir amb els objectius de comunicació del projecte i garantir la qualitat necessària en els materials de difusió que s'estipulin amb el Departament de Comunicació de Foment de Ciutat, és necessari que l'adjudicatari vetlli per l'acompliment del protocol de comunicació que es detalla en aquesta clàusula.

La seva realització precisarà d'experts en disseny gràfic que puguin aplicar les línies d'imatge i de marca establertes en els diferents suports i canals que es determinin.

### Objectius

Els objectius d'aquesta clàusula són:

- Garantir una correcta aplicació de l'estratègia de comunicació del Pla de Barris en tots els materials de comunicació necessaris per a complir amb els objectius del projecte.
- Garantir la qualitat gràfica de tots els elements de comunicació que es produeixin.
- Garantir que la marca Pla de Barris així com la identitat gràfica de l'Ajuntament de Barcelona són visibles i van d'acord amb el Pla de comunicació del Pla de Barris.
- Complir amb els objectius del projecte i arribar al públic diana a través d'una comunicació eficaç.

### Requisits i procés de treball

L'adjudicatària ha de garantir la qualitat dels materials i les accions gràfiques a desenvolupar, i per tant, ha de disposar de tot l'equipament professional necessari per realitzar la comunicació i els materials de difusió necessaris.

Serà condició indispensable per a la prestació del servei garantir que la comunicació i els materials gràfics que s'utilitzin per a la difusió del servei hagin estat realitzats per un **especialista en disseny gràfic amb possessió d'un títol** de formació en algun centre universitari o escola de disseny gràfic. En el cas que l'adjudicatària no tingui en plantilla un especialista amb aquesta titulació, podrà encarregar-ho a un tercer, sempre garantint que aquest tercer pugui acreditar un títol de formació en algun centre universitari o escola de disseny gràfic.

L'estratègia de comunicació i les accions a desenvolupar que requereixi el projecte s'hauran de pactar amb el Departament de Comunicació de Foment de Ciutat, a través de reunions presencials o telemàtiques on s'estipuli l'estratègia, els canals i els materials a desenvolupar en funció de les necessitats de comunicació que es consensuin.

### Disseny de la campanya i les accions comunicatives

La línia gràfica de la comunicació del projecte s'estipularà des del departament de comunicació de Foment de Ciutat. En el cas que la línia gràfica a seguir sigui la del Pla de Barris de Barcelona, l'adjudicatari haurà de seguir i complir la normativa gràfica que s'estableix al manual corporatiu del Pla de Barris.

L'adjudicatària haurà de seguir la normativa gràfica vigent en el moment d'aplicació dels materials de comunicació, tant pel que fa al llibre d'estil de Pla de Barris com pel que fa al Manual d'Identitat de l'Ajuntament de Barcelona.

**La identitat visual del Pla de Barris, així com el manual gràfic i tots els elements que l'integren, es poden consultar a través d'aquest enllaç:**

<https://drive.google.com/drive/folders/1nUZYm0QRNzhyBivpW2ZiPDkC5X1fGesm?usp=sharing>

Si algun dels materials que es decideixin conjuntament amb l'equip de comunicació no està contemplat en el manual, l'adjudicatari haurà de ser capaç de fer una proposta tècnica adequada a la necessitat que s'estipuli en l'estratègia de comunicació. Aquesta proposta s'haurà de validar amb el Departament de Comunicació de Foment de Ciutat.

El Departament de Comunicació de Foment de Ciutat determinarà l'ús dels logotips que s'estipulin, així com l'estructura i la convivència amb altres col·laboradores i/o patrocinadores. Els logotips del Pla de Barris i l'Ajuntament de Barcelona s'hauran d'aplicar en la seva versió vectoritzada, garantint la seva correcta lectura i proporcions.

L'adjudicatària haurà de garantir l'edició i correcció ortogràfica dels textos en català i castellà. I si es determina en l'estratègia de comunicació, l'adjudicatari també haurà de garantir la traducció dels textos originals a d'altres idiomes. La combinació entre idiomes en un mateix material gràfic s'haurà de consensuar i consultar amb el Departament de Comunicació de Foment de Ciutat, que hauran de validar la proposta.

El Departament de Comunicació de Foment de Ciutat així com el departament d'Identitat gràfica de l'Ajuntament de Barcelona hauran de validar sempre tots els materials abans de publicar-los i/o imprimir-los.

## Referències

A continuació llistem algunes referències de bones pràctiques:

### Estructura i organització dels missatges:

Els materials gràfics hauran de construir-se amb els elements de: titular de la campanya, subtítol (en el cas que ho requereixi), petita descripció de no més de 100 caràcters, dates i altra informació d'interès, contactes de telèfon i/o web, espai per a logotips.

### Resolució i proporcions per a peces de xarxes socials:

Les peces de xarxes socials hauran de guardar les següents proporcions:

- 1:1
- 4:5
- 9:16

### Criteris en l'elaboració de peces de comunicació en format audiovisual:

La comunicació en format audiovisual s'haurà de pactar prèviament amb el Departament de Comunicació de Foment de Ciutat. El format, durada i guió d'aquest tipus de peces haurà d'adequar-se als canals de comunicació del Pla de Barris.

En el cas de materials audiovisuals per a xarxes socials:

- Format curt, de no més de 60 segons, en format 9:16 (Reels d'Instagram o TikTok).
- Es prioritzaran les entrevistes als protagonistes dels projectes.
- Caldrà garantir la qualitat de la imatge i qualitat del so i buscar una música adequada per a Instagram.
- Caldrà garantir el ritme, fer transicions o talls per donar-li més ritme al relat i destacar idees.
- Caldrà usar grafisme i animacions.

- Caldrà posar subtítols.
- Caldrà seguir la normativa gràfica descrita al manual gràfic de Pla de Barris en quan a l'aplicació dels logotips en peces audiovisuals (pàgina xx).

En el cas de materials audiovisuals per a Youtube:

- Format de no més de 5 minuts.
- Caldrà garantir la qualitat de la imatge i qualitat del so.
- Caldrà garantir el ritme, fer transicions o talls per donar-li més ritme al relat i destacar idees.
- Caldrà usar grafisme i animacions.
- Caldrà lliurar el document corresponent als subtítols per a Youtube, no inserció dins el vídeo.
- Caldrà seguir la normativa gràfica descrita al manual gràfic de Pla de Barris en quan a l'aplicació dels logotips en peces audiovisuals (pàgina xx).

### **Correcció de textos i convivència amb d'altres idiomes:**

L'idioma català haurà de ser obligatori en totes les comunicacions. Si el projecte ho requereix i s'estipula a l'estratègia de comunicació fixada amb el Departament de Comunicació de Foment de Ciutat, es podran utilitzar altres idiomes secundaris per als materials gràfics. El muntatge d'aquests idiomes haurà de ser sempre en convivència amb el català, i per tant, els materials de comunicació que es facin en diversos idiomes hauran de ser bilingües: català + segon idioma. No podran fer-se materials de comunicació en un únic idioma si aquest idioma no és el català.

### **Aplicació dels logotips del Pla de Barris i l'Ajuntament:**

Els logotips del Pla de Barris i l'Ajuntament i els seus derivats – Pla de Barris per barri i Ajuntament i Districte – s'hauran de col·locar sempre a tots els materials de comunicació.

La proporció, l'ordre i les franges de protecció son les que s'estipulen en el manual gràfic del Pla de Barris. En cas de dubte, s'haurà de validar amb el Departament de Comunicació de Foment de Ciutat.

### **Convivència amb altres logotips col·laboradors:**

En el cas que s'hagin de situar logotips de col·laboradors, aquests s'hauran de validar amb el Departament de Comunicació de Foment de Ciutat i hauran de seguir la normativa estipulada manual gràfic del Pla de Barris.

### **Ús de recursos fotogràfics i/o il·lustracions:**

Es podran utilitzar recursos fotogràfics en les creativitats dels materials gràfics sempre i quan aquests compleixin els següents requisits:

- Fotografies que corresponguin al Banc d'imatges del Pla de Barris o de l'Ajuntament e Barcelona (que proporcionarà en el cas que sigui necessari el Departament de Comunicació de Foment de Ciutat).
- Fotografies pròpies que l'adjudicatari – o el responsable de disseny – realitzi si així ho considera.
- Fotografies de banc d'imatges que l'adjudicatari s'haurà de responsabilitzar en comprar en cas que el responsable de disseny ho consideri.

A continuació se cita el web Imatges Barcelona – imatges de l'Ajuntament de Barcelona lliures de drets – que l'adjudicatari podrà utilitzar si el seu responsable de disseny així ho considera: <https://www.barcelona.cat/imatges/ca/>

De la mateixa manera, es podran utilitzar recursos il·lustrats sempre que el responsable de disseny ho consideri i es compleixin els drets de protecció intel·lectual.