



SERVEI DE RETIRADA, TRANSPORT I DESCÀRREGA D'ORGÀNICA PRETRACTADA DEL CENTRE COMARCAL DE TRACTAMENT DE RESIDUS DEL VALLÈS ORIENTAL

PLEC DE PRESCRIPCIONS TÈCNIQUES



PLEC DE PRESCRIPCIONS TÈCNIQUES QUE REGEIXEN EL CONTRACTE DEL SERVEI DE RETIRADA, TRANSPORT I DESCÀRREGA D'ORGÀNICA PRETRACTADA DEL CENTRE COMARCAL DE TRACTAMENT DE RESIDUS DEL VALLÈS ORIENTAL

ÍNDEX

Clàusula 1. OBJECTE I ABAST DEL SERVEI 3
Clàusula 2. EMPLAÇAMENT 3
Clàusula 3. DIVISIÓ EN LOTS 3
Clàusula 4. LOT 1: SERVEI DE RETIRADA, TRANSPORT I DESCÀRREGA D'ORGÀNICA PRETRACTADA (LER 190501) FINS A ALGUAIRE 4
Clàusula 5. LOT 2: SERVEIS DE RETIRADA, TRANSPORT I DESCÀRREGA D'ORGÀNICA PRETRACTADA (LER 190501) FINS A TARANCÓN 5
Clàusula 6. OPERATIVA DEL SERVEI 7
Clàusula 7. CONDICIONS GENERALS DEL SERVEI 7
Clàusula 8. RESPONSABILITATS DEL CONTRACTISTA 9
Clàusula 9. OMISSIONS I COMPLEMENTARITATS DELS DIFERENTS PLECS 10



3.

Clàusula 1. OBJECTE I ABAST DEL SERVEI

L'objecte del contracte és el servei de retirada, transport i descàrrega d'orgànica pretractada del Centre Comarcal de Tractament de Residus del Vallès Oriental, en endavant CCTRVO.

El contracte abasta les activitats següents:

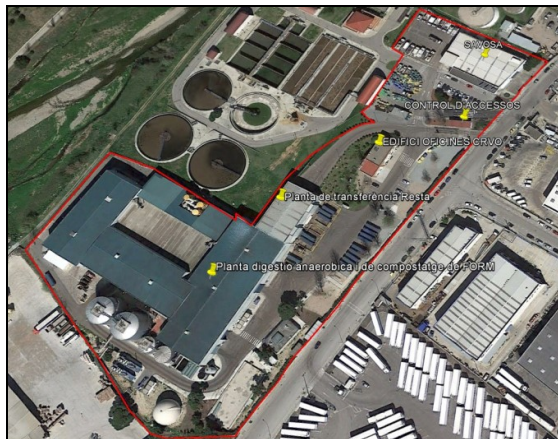
- La retirada, el transport i la descàrrega d'orgànica pretractada (LER 190501) fins a diferents emplaçaments mitjançant vehicles tipus banyera.
- L'emissió i tramitació de la documentació necessària per a poder prestar el servei objecte del contracte.

Clàusula 2. EMPLAÇAMENT

2.1 Emplaçament del CCTRVO

El CCTRVO està situat al Camí Ral, s/n, de Granollers.

Les coordenades són: latitud (41°34'1.55"N) i longitud (2°16'20.30"E).



L'emplaçament per a la càrrega dels residus és la planta de digestió anaeròbica i de compostatge del CCTRVO. L'accés i la circulació dins del CCTRVO està preparat per la circulació de vehicles de grans dimensions.

2.2 Emplaçament de les plantes destí dels residus

Els emplaçaments de les plantes de destí segons s'indiqui, són els següents:

- Planta de compostatge de GRIÑÓ ECOLÒGIC a l'adreça següent: Partida Pla de les Canyes, Polígon 3, parcel·la 33, 25125 Alguaire, Lleida.
- Planta de Biometanització, compostatge i Sandach de Gestcompost a Belinchón a l'adreça següent: 3X2R+HQ, 16470 Tarancón, Conca.

Clàusula 3. DIVISIÓ EN LOTS

El contracte es divideix en els lots següents:

Lot 1: Servei de retirada, transport i descàrrega d'orgànica pretractada (LER 190501) fins a Alguaire.



4.

Lot 2: Servei de retirada, transport i descàrrega d'orgànica pretractada (LER 190501) fins a Tarancón.

Clàusula 4. LOT 1: SERVEI DE RETIRADA, TRANSPORT I DESCÀRREGA D'ORGÀNICA PRETRACTADA (LER 190501) FINS A ALGUAIRE

4.1 El servei de retirada i transport d'orgànica pretractada

Per aquest lot, el contractista ha de prestar el servei de la retirada, el transport i la descàrrega d'orgànica pretractada fins a la planta de compostatge de GRINÓ ECOLÒGIC a l'adreça següent: Partida Pla de les Canyes, Polígon 3, parcel·la 33, 25125 Alguaire, Lleida.

El Consorci comunicarà al contractista a quina de les plantes ha de dur el residu.

Els vehicles que realitzin el servei de transport han de fer la retirada de les banyeres que s'omplin amb el funcionament de la planta del Consorci. Les operacions de càrrega i descàrrega s'han de dur a terme amb la màxima cura.

Les banyeres retirades s'han de transportar al centre de destinació segons les indicacions del Consorci i un cop buidades s'han de retornar obligatòriament a la seu del Consorci. En aquest sentit, el nombre de vehicles que realitzen el servei s'ha d'adaptar a les necessitats derivades del flux d'entrades de residu a la planta i a les limitacions establertes per l'horari d'accés al centre de destinació.

4.2 Mitjans materials

4.2.1 Vehicles

El contractista ha de disposar de vehicles suficients per a l'execució del servei en els moments de màxima acumulació de residus així com la seva adaptació a les necessitats reals de cada moment.

El contractista ha de disposar d'un nivell de flexibilitat que permeti adaptar-se a les variacions que es puguin produir sobre l'entrada mitjana de residus així com per fer front a futurs increments en la quantitat recollida.

El contractista ha de preveure igualment les repercussions que tenen els dies festius entre setmana, donat que això sovint altera les freqüències dels serveis de recollida i es pot produir a la planta una acumulació de residus assimilable a la d'un diumenge.

En cas d'aturada parcial o total de la planta, el contractista ha de posar a disposició els vehicles de transport que siguin necessaris de les mateixes característiques que els del servei habitual.

Abans de l'inici del servei, el contractista ha d'enviar al Consorci un llistat de totes les matrícules dels vehicles, tractores i banyeres al Consorci. Així mateix, ha de preveure i mantenir al dia tot allò relacionat amb l'ITV favorable dels béns així com les corresponents assegurances, si s'escau.

4.2.2 Banyeres

Durant tot el període de contractació, el contractista ha de disposar pel servei les banyeres suficients per a cobrir les necessitats del servei tenint en compte que s'haurà de complir amb les tones a gestionar que el Consorci li ho indiqui. El contractista haurà de traslladar les banyeres plenes de residu fins a la planta de destí i tornar-les a les instal·lacions del Consorci per tal que es dipositi de nou el residu.

Les banyeres han poder transportar un mínim de 25 tones de residu en cadascun dels viatges.

El contractista ha de preveure també l'equip d'arrossegament d'acord amb els vehicles que el transportista vulgui utilitzar per aquesta finalitat, tenint en compte però les instal·lacions del CCTRVO i l'accés i la descàrrega a les plantes de destí.

En cas d'avaria o incidència, el contractista ha de posar a disposició del Consorci altres banyeres a efectes que el servei no es vegi alterat.

El contractista s'ha de fer càrrec del manteniment de les banyeres així com de les avaries.



5.

Un cop adjudicat el contracte, el contractista ha d'enviar al Consorci la informació corresponent a l'equip que es requereix pel moviment de les banyeres.

4.3 Previsió de tones i viatges

Tot seguit es mostra una aproximació en base a les dades les quals disposa el Consorci pel que fa a la quantitat de tones i viatges que es preveuen:

ORGÀNICA PRETRACTADA (LER 190501)	
TONES MENSUALS	VIATGES MENSUALS
3.000,00 tones	120 viatges

Cal fer avinent que aquestes dades es mostren merament a nivell orientatiu i no vinculant i han estat calculades en funció de la densitat del residu a transportar. En tot cas, la xifra definitiva estarà supeditada a les necessitats del servei, pel que el contractista no pot exigir un mínim de tones a retirar ni viatges a realitzar.

En aquest sentit, cal posar en evidència el fet que el Consorci disposa d'un acord marc pel tractament de l'orgànica pretractada en el qual s'hi estipula que la planta d'Alguaire disposa d'una capacitat de tractament de fins a 3.000 tones. Un cop aquesta planta no pugui assumir més tones o hi hagi alguna incidència, es passarà a transportar les tones restants a la destinació prevista al lot 2.

4.4 Horaris

El contractista ha de garantir el servei en horari de treball de dilluns a diumenge les 24:00 hores.

A efectes informatius, cal fer avinent que l'horari de la planta de destí és de 07:00 hores a 18:00 hores de dilluns a divendres.

Quan el servei de transport tingui lloc en franges horàries de trànsit intens, el transportista ha de preveure el reforç necessari en el nombre de vehicles en servei per tal que el ritme del transport no es vegi perjudicat.

Clàusula 5. LOT 2: SERVEIS DE RETIRADA, TRANSPORT I DESCÀRREGA D'ORGÀNICA PRETRACTADA (LER 190501) FINS A TARANCÓN

5.1 El servei de retirada i transport d'orgànica pretractada

Per aquest lot, el contractista ha de prestar el servei de la retirada, el transport i la descàrrega d'orgànica pretractada fins la planta de Biometanització, compostatge i Sandach de Gestcompost a Belinchón a l'adreça següent: 3X2R+HQ, 16470 Tarancón, Conca.

El Consorci comunicarà al contractista a quina de les plantes ha de dur el residu.

Els vehicles que realitzin el servei de transport han de fer la retirada de les banyeres que s'omplin amb el funcionament de la planta del Consorci. Les operacions de càrrega i descàrrega s'han de dur a terme amb la màxima cura.

Les banyeres retirades s'han de transportar al centre de destinació segons les indicacions del Consorci i un cop buidades s'han de retornar obligatòriament a la seu del Consorci. En aquest sentit, el nombre de vehicles que realitzen el servei s'ha d'adaptar a les necessitats derivades del flux d'entrades de residu a la planta i a les limitacions establertes per l'horari d'accés al centre de destinació.

5.2 Mitjans materials

5.2.1 Vehicles

El contractista ha de disposar de vehicles suficients per a l'execució del servei en els moments de màxima acumulació de residus així com la seva adaptació a les necessitats reals de cada moment.

El contractista ha de disposar d'un nivell de flexibilitat que permeti adaptar-se a les variacions que es puguin produir sobre l'entrada mitjana de residus així com per fer front a futurs increments en la quantitat recollida.



6.

El contractista ha de preveure igualment les repercussions que tenen els dies festius entre setmana, donat que això sovint altera les freqüències dels serveis de recollida i es pot produir a la planta una acumulació de residus assimilable a la d'un diumenge.

En cas d'aturada parcial o total de la planta, el contractista ha de posar a disposició els vehicles de transport que siguin necessaris de les mateixes característiques que els del servei habitual.

Abans de l'inici del servei, el contractista ha d'enviar al Consorci un llistat de totes les matrícules dels vehicles, tractores i banyeres al Consorci. Així mateix, ha de preveure i mantenir al dia tot allò relacionat amb l'ITV favorable dels béns així com les corresponents assegurances, si s'escau.

5.2.2 Banyeres

Durant tot el període de contractació, el contractista ha de disposar pel servei les banyeres suficients per a cobrir les necessitats del servei tenint en compte que s'haurà de complir amb les tones a gestionar que el Consorci li ho indiqui. El contractista haurà de traslladar les banyeres plenes de residu fins a la planta de destí i tornar-les a les instal·lacions del Consorci per tal que es dipositi de nou el residu.

Les banyeres han poder transportar un mínim de 25 tones de residu en cadascun dels viatges.

El contractista ha de preveure també l'equip d'arrossegament d'acord amb els vehicles que el transportista vulgui utilitzar per aquesta finalitat, tenint en compte però les instal·lacions del CCTRVO i l'accés i la descàrrega a les plantes de destí.

En cas d'avaria o incidència, el contractista ha de posar a disposició del Consorci altres banyeres a efectes que el servei no es vegi alterat.

El contractista s'ha de fer càrrec del manteniment de les banyeres així com de les avaries.

Un cop adjudicat el contracte, el contractista ha d'enviar al Consorci la informació corresponent a l'equip que es requereix pel moviment de les banyeres.

5.3 Previsió de tones i viatges

Tot seguit es mostra una aproximació en base a les dades del les quals disposa el Consorci pel que fa a la quantitat de tones i viatges que es preveuen:

ORGÀNICA PRETRACTADA (LER 190501)	
TONES MENSUALS	VIATGES MENSUALS
400,00 tones (fins 31/03/2026)	16 viatges
1.250,00 tones (a partir del 01/04/2026 a 31/07/2025)	50 viatges

Cal fer avinent que aquestes dades es mostren merament a nivell orientatiu i no vinculant i han estat calculades en funció de la densitat del residu a transportar. En tot cas, la xifra definitiva estarà supeditada a les necessitats del servei, pel que el contractista no pot exigir un mínim de tones a retirar ni viatges a realitzar.

En aquest sentit, cal posar en evidència el fet que el Consorci disposa d'un acord marc pel tractament de l'orgànica pretractada en el qual s'hi estipula que la planta d'Alguaire prevista al lot 1 disposa d'una capacitat de tractament de fins a 3.000 tones. Un cop aquesta planta no pugui assumir més tones o hi hagi alguna incidència, es passarà a transportar les tones restants a la destinació prevista en aquest lot.

5.4 Horaris

El contractista ha de garantir el servei en horari de treball de dilluns a diumenge les 24:00 hores.

A efectes informatius, cal fer avinent que l'horari de la planta de destí és de 08:00 hores a 18:00 hores de dilluns a divendres.



7.

Quan el servei de transport tingui lloc en franges horàries de trànsit intens, el transportista ha de preveure el reforç necessari en el nombre de vehicles en servei per tal que el ritme del transport no es vegi perjudicat.

Clàusula 6. OPERATIVA DEL SERVEI

El contracte s'ha d'executar en horari i freqüències indicades en aquest Plec.

En cas de modificacions o serveis puntuals, el responsable del contracte del Consorci avisarà per correu electrònic al responsable del servei del contractista, per indicar la/es necessitat/s.

Pels transports a gestor, a la sortida del vehicle de les instal·lacions del Consorci, es formalitzarà a la bàscula del Consorci el corresponent albarà de sortida de materials on, com a mínim, hi constarà la data, nom de l'empresa que retira els materials (transportista) i el vehicle.

El contractista ha de lliurar a petició del Consorci, els albarans d'entrada als centres de destinació que li siguin sol·licitats, en el termini màxim d'una setmana.

Com a consideració general a tenir en compte per les empreses contractistes, el Consorci es reserva el dret d'efectuar, sempre que així ho cregui necessari, pesades en bàscules públiques o privades, així com el control i seguiment dels residus provinents d'aquest servei.

El contractista respondrà dels danys que pateixin les instal·lacions durant les maniobres de càrrega i descàrrega de les banyeres, el transport i el buidat, així com danys que es puguin ocasionar a tercers durant tot el procés.

El contractista ha de respondre, si és el cas, de tots els perjudicis que es derivin d'una disponibilitat de vehicles inferior a l'acordada.

El contractista s'ha de fer càrrec de tota la documentació derivada del transport i gestió de residus segons RD 553/2020, de 2 de juny, per la que es regula el trasllat de residus a l'interior del territori de l'Estat així com altra normativa que pugui ser d'aplicació (Fulls de seguiment, ...).

La facturació dels viatges es realitzarà amb la data de sortida del CCTRVO i amb les tones descarregades al destí del transport.

Clàusula 7. CONDICIONS GENERALS DEL SERVEI

7.1 Mitjans materials del servei

El contractista és el responsable de posar a disposició del Consorci els mitjans necessaris per a dur a terme els serveis.

El contractista és el responsable del manteniment i bon estat dels seus equips de treball i ha de garantir que aquests compleixen amb les corresponents normatives de seguretat i salut.

Els camions han de tenir uns nivells mínims de sorolls i de contaminació permesos per a cada tipus de vehicle i una estricta neteja i ordre. En aquest sentit, les matrícules, llegendes i números d'identificació del vehicle s'han de poder llegir clarament i hi ha d'haver absència de tota indicació o símbols i logotips que no siguin els acordats amb el Consorci.

Els vehicles no poden presentar fuites de cap mena de fluid. Són a càrrec del contractista els danys i perjudicis ocasionats a les instal·lacions del Consorci en cas de vessament de qualsevol fluid per part dels vehicles que presten el servei.

El contractista és el responsable de que els vehicles que efectuen els serveis estiguin en correctes condicions de funcionament i compleixen amb la normativa aplicable per a poder circular així com per al transport de residus.



8.

7.2 Personal del servei

El contractista ha de preveure tots els temes relacionats amb el seu personal.

El Consorci no té relació administrativa, laboral ni d'altra naturalesa amb el personal del contractista durant el contracte, ni en el seu termini. El personal necessari pel correcte compliment del contracte serà cobert per personal del mateix contractista amb qualificació i experiència professional suficient.

En finalitzar el contracte, el personal anirà a càrrec del contractista, sense que aquest pugui reclamar al Consorci una indemnització o compensació de cap classe.

El personal que hagi de dur a terme aquest servei, ha de garantir que es respectin les normes de prevenció i seguretat i, per tant, ha de tenir la formació i els coneixements adients. Ha de conèixer les normes de seguretat, pla de seguretat i salut del Consorci, les dels centres de destí i les pròpies del contractista.

En tot moment han de complir les normes d'accés al CCTRVO i seguir les instruccions del personal del Centre.

El contractista seguirà les normes dictades en cada moment per les autoritats competents en aquesta matèria i, en particular, per la Llei 31/1995, de 8 de novembre, de prevenció de riscos laborals o normativa aplicable que la substitueixi.

La imatge del personal ha de ser acurada i el personal ha de portar l'uniforme sempre net.

S'exigirà al personal la màxima educació i cortesia. El contractista és responsable de la cortesia dels seus operaris i posarà remei, immediatament, a qualsevol mal comportament del personal que efectui els serveis.

7.3 Seguretat i salut

Durant les operacions de càrrega i descàrrega de les banyeres a les instal·lacions del CCTRVO, els vehicles han de tenir en funcionament totes aquelles mesures necessàries per evitar danys a persones i/o instal·lacions. El contractista ha de tenir cura en la retirada i en la col·locació de les banyeres que ha de correspondre exactament al lloc indicat en cada cas o avisar si s'han traslladat de lloc per alguna causa major.

El contractista ha de complir tota la normativa vigent en matèria de seguretat, salut i higiene, això implica la coordinació d'activitats empresarials.

Una vegada adjudicat el contracte i abans de iniciar els serveis, el contractista ha d'enviar al Consorci tota la documentació sobre la coordinació d'empreses que es sol·liciti en els terminis especificats. Qualsevol canvi en aquesta documentació cal fer-la arribar al Consorci abans de l'inici de les tasques in situ.

El responsable de servei ha d'assegurar que el personal de servei abans de la realització de les tasques té coneixement sobre les mesures de seguretat que s'han de prendre per tal de que s'asseguri el major nivell de seguretat possible durant les operacions.

Els treballadors del contractista han de complir les normes d'ús dels vestuaris, menjador i lavabos, així com de qualsevol altra zona del CCTRVO.

En el cas de vessament accidental, total o parcial, del contingut de les banyeres, el contractista ha de recollir immediatament els materials i ha de netejar acuradament qualsevol residu; amb aquesta finalitat els vehicles han d'estar dotats dels estris necessaris.

7.4 Neteja i manteniment

El contractista ha de mantenir i conservar en bon estat els vehicles i els seus elements mòbils i reparar les anomalies que es puguin produir durant la realització del servei, inclosos danys o desperfectes propis o a tercers, al seu càrrec.



7.5 Informació relativa al servei

El contractista ha de facilitar les dades relatives al servei que li siguin sol·licitades pel Consorci, podent esser aquestes referents a ratis, indicadors, albarans i/o altra documentació referent a la gestió dels residus i dels serveis realitzats.

El contractista s'obliga també a facilitar tota la documentació que li sigui requerida en relació als seus subcontractistes (en cas de ser prevista la subcontractació) o subministradors.

Clàusula 8. RESPONSABILITATS DEL CONTRACTISTA

8.1 Responsabilitat respecte al material

El contractista és responsable dels accidents, danys i perjudicis que es puguin ocasionar a les instal·lacions del Consorci amb motiu de la realització dels treballs que exigeix aquest contracte, així com danys que es puguin ocasionar a tercers durant tot el procés i que siguin responsabilitat del contractista.

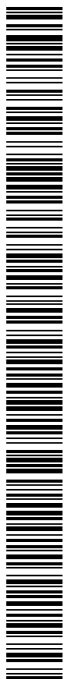
Les despeses ocasionades per la reparació de danys, desperfectes o ruptures produïdes, i que siguin responsabilitat del contractista són a càrrec del contractista.

8.2 Responsabilitat respecte al control i funcionament

El contractista és el responsable que el servei es presti segons les especificacions establertes al contracte i segons la seva oferta.

El contractista ha de designar un encarregat del contracte pel seu seguiment que té les funcions següents:

- a) Fer el seguiment del funcionament del contracte i respondre davant qualsevol incidència en relació amb el desenvolupament del contracte.
- b) Verificar que les tasques es duen a terme segons les condicions especificades en aquest plec, al Plec de clàusules administratives particulars i a la seva oferta.
- c) Revisar el funcionament global del contracte, la distribució dels recursos i l'estat d'execució del contracte conjuntament amb la persona designada pel Consorci.
- d) Organitzar la prestació del contracte i interpretar i posar en pràctica les indicacions rebudes pel Consorci.
- e) Proposar al Consorci la resolució dels problemes que es plantegin o col·laborar-hi, així com revisar el nivell de resposta aconseguit per l'organització de l'empresa durant el desenvolupament del contracte.
- f) Prendre les mesures adequades per evitar interrupcions o demores en les tasques.
- g) Assistir a totes les reunions de seguiment i control que siguin convocades per part del Consorci.
- h) Informar als seus treballadors de les tasques a realitzar.
- i) Organitzar, planificar, encarregar els treballs als treballadors i supervisar els treballs.
- j) Estar disponible i localitzable durant la vigència del contracte.
- k) Atendre les incidències rebudes a través de correu electrònic i trucades telefòniques.
- l) Les altres que resultin d'aquest plec.



Clàusula 9. OMISSIONS I COMPLEMENTARIETATS DELS DIFERENTS PLECS

Les omissions en aquest Plec no eximeixen al contractista de l'execució del contracte segons el bon ofici, la bona fe i el costum de l'objecte del contracte, com si haguessin estat efectivament descrits.

Aquest Plec de prescripcions tècniques es complementa amb el Plec de clàusules administratives particulars i ambdós regeixen el contracte del servei de retirada, transport i descàrrega d'orgànica pretractada del Centre Comarcal de Tractament de Residus del Vallès Oriental.

Document signat electrònicament.