



DE: PREFECTURA DE LA GUÀRDIA URBANA
A: CONTRACTACIÓ I PATRIMONI
A/A: JORDI VOLTAS FRANCISCO
ASSUMPTE: INFORME TÈCNIC PER AL SUBMINISTRAMENT MITJANÇANT COMPRA DE DIVERS MATERIAL PER AL DEPARTAMENT DE MOBILITAT I CIRCULACIÓ
DATA: 14/08/2025
EXP: 21038/2025

PLEC DE PRESCRIPCIONS TÈCNIQUES PER AL SUBMINISTRAMENT MITJANÇANT COMPRA DE DIVERS MATERIAL PER AL DEPARTAMENT DE MOBILITAT I CIRCULACIÓ

1. MEMÒRIA

L'Ajuntament de Reus té atribuïdes com a competències pròpies, les de **"trànsit, estacionament de vehicles i mobilitat i transport col·lectiu urbà"**, en virtut del que estableixen l'article 25.2.g) de la Llei 7/1985, de 2 d'abril, Reguladora de les Bases de Règim Local (LRBRL), després de la redacció duta a terme per la Llei 27/2013, de 27 de desembre, de racionalització i sostenibilitat de l'Administració Local (LRSAL), així com l'article 66.3.b) del Decret Legislatiu 2/2003, de 28 d'abril, pel qual s'aprova el Text refós de la Llei municipal i de règim local de Catalunya, preveu com a competència municipal i local **"l'ordenació del trànsit de vehicles i persones en les vies urbanes de la nostra titularitat"**, que senyala l'article 7, "Competències dels municipis", del RDL 339/1990, de 2 de març, pel qual s'aprova el Text Articulat de la Llei sobre el Trànsit, Circulació de vehicles a Motor i Seguretat vial.

Així mateix, el Real Decreto 1428/2003, de 21 de novembre, pel qual s'aprova el "Reglamento General de Circulación", en el seu art. 139. Sobre la responsabilitat de la senyalització a les vies públiques, indica en el seu apartat 1, "Corresponde al titular de la vía la responsabilidad de su mantenimiento en las mejores condiciones posibles de seguridad para la circulación y la instalación y conservación en ella de las adecuadas señales y marcas viales. [...]".

Altrament, la Ley Orgánica 2/1986 de Fuerzas y Cuerpos de Seguridad del Estado i la Llei 16/1991 de Polícies Locals de Catalunya atribueix a la Guàrdia Urbana de Reus les funcions de «Ordenar, senyalitzar i dirigir el trànsit en el nucli urbà, d'acord amb el que estableixen les normes de circulació».

Atès que el Departament de Mobilitat i Circulació de l'Ajuntament de Reus depèn orgànicament de la Guàrdia Urbana de Reus, i les competències en matèria de Mobilitat corresponen a la regidoria de Seguretat i Convivència per decret de delegació de competències de número 2023013930 de data 04-07-2023.

Per aquests motius i atesa la responsabilitat que l'atorga a l'Ajuntament la normativa vigent i per tal de garantir el correcte manteniment de la seguretat vial, l'objecte d'aquest contracte és l'adquisició per la seva instal·lació de divers material per a la regulació i reorganització del trànsit en els casos que es necessari tals com bandes reductores de velocitat, coixí berlines en dos diferents mides, miralls flexibles en dos diferents mides, balisses tipus h75 per delimitació, cons de senyalització per als diferents serveis de Guàrdia Urbana, tanques



metàl·liques d'acer galvanitzat, cartells de prohibició d'estacionament provisional, plaques de gual, separadors carril bici, bases de cautxú per instal·lació provisional de senyalització i balisses solars per garantir la seguretat viària de la ciutat de Reus.

2. OBJECTE

L'objecte d'aquest contracte és el subministrament mitjançant compra de divers material per a la regulació i reorganització del transit en els casos que es necessari tals com bandes reductores de velocitat, coixí berlines, miralls flexibles, balisses, tanques metàl·liques, plaques de gual, cartells de prohibició d'estacionament provisional, cons, i altres elements de senyalització per garantir la seguretat viària de la ciutat de Reus.

3. PRESCRIPCIONS TÈCNIQUES PARTICULARS

CARACTERÍSTIQUES TÈCNIQUES I REQUERIMENTS QUE HA DE COMPLIR EL MATERIAL OBJECTE DEL CONTRACTE

Cal entendre que la marca o model, si s'escau, que acompanya la descripció de determinats articles és merament indicatiu i s'ha d'entendre seguida de l'expressió "o equivalent", d'acord amb el que disposa l'article 126.6 de la LCSP.

Tot el material objecte del contracte haurà d'acomplir amb la directiva 2001/95/CE i RD 1803/2003, en el cas que els productes no compleixin amb la norma la empresa serà exclosa de la licitació, a tal efecte hauran de presentar certificat CE dels productes.

LOT 1 BANDES REDUCTORES, BASES I COIXÍ BERLINÉS

1.A. BANDES REDUCTORES DE VELOCITAT AMB TERMINALS

Les bandes reductores hauran d'estar fabricades en cautxú i ser de color negre i d'estar dissenyades per una limitació de velocitat de igual o menys de 50 quilometres hora, i estan compostes de diferents peces per la zona central. Aquestes tindran la opció de poder encadellar peces de terminal.

Cadascuna de les peces que componen la banda reductora haurà de tenir unes dimensions màximes de 600 mm de llarg per 500 mm d'amplada, i la seva alçada haurà de ser de entre 50 i 55 mm.

Aquestes peces es podran unir entre si i hauran de subjectar-se al terra mitjançant cargols específics, els quals hauran d'estar inclosos.

La resistència al lliscament no haurà de ser inferior a 0,45 SRT sobre mullat i 0,90 sobre sec.

Hauran de presentar certificat emès per un òrgan de certificació autoritzat en l'estat espanyol fent constar que compleixen amb la normativa del Ministeri de Foment per a la implantació de reductors de velocitat ORDRE FOM 3053/2008 de 23 de setembre de 2008.

Cada peça haurà de tenir entre 4 i 8 insercions de color grog per augmentar la seva visibilitat



Imatge orientativa



1.B. COIXÍ BERLINES MODEL A

El coixí Berlínès haurà d'estar fabricat en cautxú ,estarà compost de entre 6 i 8 peces les quals en el seu conjunt i una vegada instal·lades al terra faran una mida de entre 175 i 190 centímetres d'amplada, entre 1,45 i 1,55 centímetres de llarg i entre 5,5 i 7,0 centímetres de gruix.

Hi haurà opció de que les peces siguin de color negre o de color vermell

Tant en les peces inicials com el les finals en el sentit de la marxa hi haurà insercions triangulars de color blanc o grog reflectant les quals han de ser visibles de dia o de nit.

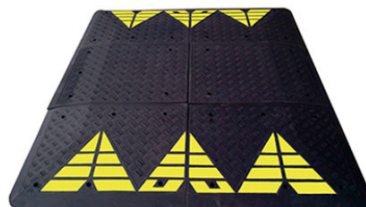
Aquestes peces es podran unir entre si i hauran de subjectar-se al terra mitjançant cargoleria específica la qual haurà d'estar inclosa.

Hauran d'estar fabricades en cautxú .

La resistència al lliscament no haurà de ser inferior a 0,45 SRT sobre mullat i 0,90 sobre sec.

Hauran de presentar certificat emès per un òrgan de certificació autoritzat en l'estat espanyol fent constar que aconsegueixen amb la normativa del Ministeri de Foment per a la implantació de reductors de velocitat ORDRE FOM 3053/2008 de 23 de setembre de 2008.

Imatge orientativa





1.C. COIXÍ BERLINES MIDES MODEL B

El coixí Berlines haurà d'estar fabricat en cautxú, estarà compost de entre 6 i 8 peces les quals en el seu conjunt i una vegada instal·lades al terra faran una mida de entre 175 i 190 centímetres d'amplada, entre 290 i 305 centímetres de llarg i entre 5,5 i 7,0 centímetres de gruix.

Hi haurà opció de que les peces siguin de color negre o de color vermell

Tant en les peces inicials com el les finals en el sentit de la marxa hi haurà insercions triangulars de color blanc o grog reflectant les quals han de ser visibles de dia o de nit.

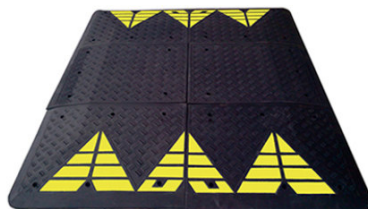
Aquestes peces es podran unir entre si i hauran de subjectar-se al terra mitjançant cargoleria específica la qual haurà d'estar inclosa.

Hauran d'estar fabricades en cautxú.

La resistència al lliscament no haurà de ser inferior a 0,45 SRT sobre mullat i 0,90 sobre sec.

Hauran de presentar certificat emès per un òrgan de certificació autoritzat en l'estat espanyol fent constar que aconsegueixen amb la normativa del Ministeri de Foment per a la implantació de reductors de velocitat ORDRE FOM 3053/2008 de 23 de setembre de 2008.

Imatge orientativa



1.D. BASSES DE CAUTXÚ

Les basses estaran destinades a fer de suport per senyalització, hauran d'estar realitzades en cautxú reciclat i tenir unes mides mínimes de 775x390x120 mil·límetres i d'entre 25 i 30 kilograms de pes.

Hauran de tenir orificis per poder posar senyalització com a mínim de suport de 40 x 40 mil·límetres, 80 x 40 mil·límetres, 60 x 60 mil·límetres; i suport circular de Ø de 50 o 60 mm.

Imatge de mostra



LOT 2 SEPARADORS DE CARRIL

2.a. SEPARADORS DE CARRIL TIPUS 1

Hauran d'estar fabricats en PVC, cautxú o goma natural. Les seves mides hauran d'estar entre 76 i 79 centímetres de llarg, 15 i 18 centímetres d'amplada i entre 8 i 10 centímetres en la seva part més alta.

Tindrà al menys cinc franges de color blanc am la finalitat d'augmentar la seva visibilitat, aquestes franges hauran d'estar acabades amb pintura reflectant i microesferes de vidre.

El seu enclavatge al terra serà mitjançant cargoleria específica la qual haurà d'estar inclosa.

Imatge orientativa



- ### 2.b. SEPARADORS DE CARRIL TIPUS 2

Hauran d'estar fabricats en PVC, cautxú o goma natural. Les seves mides hauran d'estar entre 58 i 65 centímetres de llarg, entre 18 i 20 centímetres d'amplada i entre 11 i 13 centímetres en la seva part més alta.

Tindrà al menys quatre franges de color blanc am la finalitat d'augmentar la seva visibilitat. El seu enclavatge al terra serà mitjançant cargoleria específica a qual haurà d'estar inclosa.

imatge orientativa



Hauran de presentar documentació en al qual consti que compleixen amb les següents normes o normes equivalents:



PROPIETATS	NORMA	UNITAT
Elasticitat	UNE-EN ISO 527-2527-2	5,0 - 12,0 Mpa
Elasticitat	UNE-ISO 37:2013	5,0 mínimo
Trencament	ISO 527-2527-2 / UNE 12803:2001	130-142%
Trencament	UNE-EN 37:2013	100% mínim
Esquinçament	UNE-ISO 34-A:2011	8,5 - 36 kN / m. 15 kN / m. mínimo
Duresa	UNE-ISO 868-98 DUV	ShA 81-85
Duresa	UNE-ISO 868:2003	85 ± 5
Reciclat		100%
Pèrdua per abrasió	UNE 135203	250 mm ³ màxim
Densitat	UNE-ISO 2781:2015	Mínim 1,05 gr/cm ³

2.c. SEPARADORS DE CARRIL TIPUS 3

Els separadors seran asimètrics i hauran d'estar fabricats en PVC, cautxú o goma natural. Les seves mides hauran de ser de entre 50 i 60 centímetres de llarg, 23 i 27 centímetres d'amplada i entre 9 i 11 centímetres en la seva part més alta.

Tindrà al menys dos franges de color blanc am la finalitat d'augmentar la seva visibilitat

El seu enclavatge al terra serà mitjançant cargoleria específica a qual haurà d'estar inclosa.

Hauran de presentar documentació en al qual consti que a compleixen amb les següents normes o normes equivalents:

imatge orientativa



Hauran de presentar documentació en al qual consti que a compleixen amb les següents normes o normes equivalents:

PROPIETATS	NORMA	VALORS
Abrasió	UNE-EN ISO 12770:2000	>165<170
Resistència a la tracció	UNE-EN 12803:2001	Mínim 50 Kg. / cm ²
Esquinçament	UNE-EN 12771:2000	>8<10 N/mm
Duresa	UNE-ISO 868-98	ShA 81-85
Allargament al trencament	UNE-EN 12803:2001	>135<150

2.d. SEPARADORS DE CARRIL TIPUS 4

Hauran d'estar fabricats en PVC, cautxú o material reciclat. Les seves mides hauran d'estar entre 810 i 830 centímetres de llarg, 18 i 20 centímetres d'amplada i entre 11 i 13 centímetres en la seva part més alta.

Tindrà quatre franges de color blanc amb la finalitat d'augmentar la seva visibilitat, aquestes franges hauran d'estar acabades amb pintura reflectant i microesferes de vidre.

El seu enclavatge al terra serà mitjançant cargoleria específica la qual haurà d'estar inclosa.

Imatge orientativa



Hauran de presentar documentació en al qual consti que compleixen amb les següents normes o normes equivalents:

PROPIETATS	NORMA	VALORS
Elasticitat	UNE-EN ISO 527-2527-2	>10<14 Mpa
Resistència a la tracció	UNE-EN 12803:2001	Mínim 50 Kg. / cm ²
Duresa	UNE ISO 868-98 / DUV	>80<85
Allargament al trencament	UNE-EN 12803:2001	>125<140
Reciclable		100%

LOT 3 PLAQUES DE GUAL

Les plaques de gual hauran d'estar fabricades en alumini, les seves mides hauran de ser de 460 x 315 mil·límetres. Hauran d'estar folrades de vinil adhesiu tipus fundició de com a mínim 50 micres i per impressió digital

Les tintes hauran de ser especials per a exteriors i la seva resolució mínima haurà de ser de 540 ppm.

Hauran d'estar recobertes d'un esmalt protector transparent tipus vitrificat i hauran de tenir una protecció contra la decoloració produïda pels raigs UVA

Tant en la seva part superior com en la seva part inferior portaran una franja de 9 centímetres la qual anirà en color verd.

En la seva part superior portarà serigrafiat l'escut de l'Ajuntament de Reus amb la inscripció «Ajuntament de Reus/Via Pública».

En la seva part inferior portarà la inscripció «Llicència municipal d'accés de vehicles» amb una numeració corresponent al número de gual

La part central anirà en color blanc amb una senyal de prohibit estacionar.

El pantone corresponent al color i el model de lletra serà proporcionat pels tècnics de la Guàrdia Urbana).

Imatge de mostra





LOT 4 TANQUES METÀL·LIQUES

Les tanques hauran de tenir unes mides d'entre 209 i 223 centímetres de llarg i d'entre 104 i 108 centímetres d'alçada.

Hauran de ser de color gris i estar fabricades en acer galvanitzat amb sistema d'enganxall lateral per poder unir tanques amb seguretat.

Les mides del tub de la estructura principal ha de ser d'entre 36 i 39 mil·límetres de diàmetre i ha de tenir entre 11 i 14 tubs centrals conformant el cos de la tanca, aquests tubs han de ser d'entre 15 i 20, mil·límetres de diàmetre.

La distància lliure entre el terra i la part inferior de la tanca ha de ser de com a mínim 220 mil·límetres

Hauran de portar una placa en un dels laterals la qual s'han de poder personalitzar.

Imatge de mostra



LOT 5 BALISES FLEXIBLES

5.a. BALISES FLEXIBLES MODEL INSTAL·LACIÓ A SUPERFÍCIE

Hauran de ser de color negre i estar fabricades en poliuretà o polipropilè i en cas d'impacte hauran de ser flexibles i tornar a la seva posició original sense cap trencament.

Les seves mides seran de al menys 860 mm d'alçada una vegada instal·lades al terra i 95 centímetres de diàmetre.

La seva subjecció al terra serà mitjançant 4 cargols amb una placa metàl·lica de reforç, la qual serà subministrada juntament amb la piona

En la seva part superior portarà dos cintes reflectants en tot el perímetre de la piona al menys nivell de reflectància 2

No podrà estar pintada, el color haurà de ser el del material de fabricació amb la finalitat de reduir el manteniment.

La cargoleria subministrada amb aquestes pilones hauran d'estar composta per tac de nylon de 16x160 i cargol DIN 571 16x160 zincat per millor subjecció de la balisa al terra

Hauran de presentar certificat emès per un òrgan de certificació autoritzat en l'estat espanyol fent constar que realitzada la prova d'impacte sobre cap (HIC) els resultats del test son inferiors a 650.

Hauran de presentar certificat emès per un òrgan de certificació autoritzat en l'estat espanyol fent constar que realitzada la prova d'impacte sobre tors (AIS) la probabilitat de patir alguna lesió de gravetat sigui inferior al 15 %.

Imatge orientativa



5.b. BALISES FLEXIBLES NEGRES AMB BASE

Hauran de ser de color negre i estar fabricades en poliuretà o polipropilè i en cas d'impacte hauran de ser flexibles i tornar a la seva posició original sense cap trencament.

Les seves mides seran de al menys 860 mm d'alçada i 95 centímetres de diàmetre.

La seva subjecció al terra serà mitjançant una base per la qual cosa la pilona ha de ser extraïble. La forma d'alliberar-la de la base serà mitjançant clau triangular. La base serà de material plàstic resistent i haurà de portar una tapa la qual quedara posada en al part superior de la base si no està posada.

En la seva part superior portarà entre una o dos cintres reflectants en tot el perímetre de la pilona al menys nivell de reflectància 2

No podrà estar pintada, el color haurà de ser el del material de fabricació amb la finalitat de reduir el manteniment.

Hauran de presentar certificat emès per un òrgan de certificació autoritzat en l'estat espanyol fent constar que realitzada la prova d'impacte sobre cap (HIC) els resultats del test son inferiors a 650.

Hauran de presentar certificat emès per un òrgan de certificació autoritzat en l'estat espanyol fent constar que realitzada la prova d'impacte sobre tors (AIS) la probabilitat de patir alguna lesió de gravetat sigui inferior al 15 %.

imatge orientativa



LOT 6 CARTELLS DE PROHIBICIÓ D'ESTACIONAMENT PROVISIONAL

Les plaques hauran d'estar fabricades en polipropilè alveolar de 5 mm de gruix i amb una mida de 750 x 450 mil·límetres. Estaran folrades de vinil adhesiu.

En la seva part superior tindran una franja de 7 centímetres d'amplada en al qual en al seva part esquerra hi haurà la inscripció «Ajuntament de Reus, Guàrdia Urbana, Mobilitat i Circulació» amb l'escut de l'Ajuntament de Reus i en la seva part dreta la inscripció «prohibició d'estacionament provisional».

El fons de la senyal serà de color grog i centrat en la meitat superior anirà serigrafiat una senyal de prohibició d'estacionament.

Centrat en la meitat inferior hi haurà un rectangle de color blanc de mides 240 x 360 mil·límetres, destinat a posar el motiu de la prohibició.

La placa tindrà quatre forats reforçats amb ullets per poder subjectar la placa a qualsevol arbre o fanal mitjançant brides.

Els models de lletra i escut serà facilitat pels tècnics de la Guàrdia Urbana.

Imatge de mostra



LOT 7. BALISES TIPUS H75 (HITOS), CONS DE SENYALITZACIÓ I MIRALLS FLEXIBLES

7.a. BALISES TIPUS H75 (HITOS)

- Aquestes balisses hauran de ser model H75 o similar, hi hauran de ser de color blau.
- Estaran realitzades en cos EVA o qualsevol material similar que sigui flexible i pugui recuperar la seva forma una vegada has estat doblegades pel impacte d'algun vehicle.
- A la seva part baixa interior (base) portaran integrat dins de la balisa un disc d'acer galvanitzat amb la finalitat de donar resistència a la base.
- Es fixarà al terra al terra mitjançant un cargol el qual es cargolarà des de la part interior de la balisa. La cargoleria haurà d'estar inclosa.
- A la seva part mitja i superior portara una franja reflectant amb nivell 2 o 3 de com a mínim 80 mil·límetres d'amplada.
- Les seves mides seran de com a mínim 720 mil·límetres d'alt i 200 mil·límetres de diàmetre de circumferència.
- A la seva part superior en el contorn de la balisa portaran la Inscripció de Ajuntament de Reus , el model serà facilitat pels tècnics de la Guàrdia Urbana.
- Hauran d'acomplir amb la norma UNE EN 12899-3 o equivalent



Imatge orientativa



7.b. CONS SENYALITZACIÓ

Hauran d'estar fabricats en PVC flexible d'una sola peça, serà de color blau i la seva mida serà de entre 440 i 500 mil·lilitres d'alçada amb una base quadrada de entre 250 i 290 mil·límetres de costat.

En el seu cos portarà dos franges amb material reflectant, una situada a 14 centímetres de la base i tindrà 6 centímetres d'amplada en la qual anirà serigrafat un damer de 3 quadres a tot el seu contorn.

Altra franja reflectant anirà situada a 28 centímetres de la base i tindrà 6 centímetres d'amplada, en aquesta franja la qual serà del mateix material reflectant que la banda inferior anirà serigrafat «Guàrdia Urbana de Reus» en tot el contorn del con. El disseny serà facilitat pels tècnics de la Guàrdia Urbana.

El reflectant haurà de ser nivell 2 com a mínim.

Imatge orientativa





7.c. MIRALLS FLEXIBLES MODEL A

Els miralls hauran de ser circulars i d'una mida entre 55 i 65 centímetres de diàmetre.

Mirall amb carcassa exterior d'una sola peça, amb visera, fabricada a polipropilè taronja o ABS i ha d'estar dotat d'un alt nivell de resistència als raigs UVA i condicions meteorològiques adverses.

La òptica ha de ser circular i morfologia convexa, fabricat amb material acrílic de entre 2 i 3 mm d'espessor

La unió entre la carcassa exterior i el mirall estarà realitzada mitjançant una junta d'estanquitat de PVC de color negre per així garantir la estanquitat i evitar que l'aigua filtre dins del mirall.

Tindrà una visera en la seva part superior la qual farà dos funcions, una per evitar reflexos i altre per donar més estanquitat

El mirall mitjançant abraçadores i/o suports tindrà la possibilitat de fixar-se a tub de senyalització de 60 així com opció de fixar suport directament a paret

Imatge orientativa



7.d. MIRALLS FLEXIBLES MODEL B

Els miralls hauran de ser circulars i d'una mida entre 75 i 85 centímetres de diàmetre.

Mirall amb carcassa exterior d'una sola peça, amb visera, fabricada a polipropilè taronja o ABS i ha d'estar dotat d'un alt nivell de resistència als raigs UVA i condicions meteorològiques adverses.

La òptica ha de ser circular i morfologia convexa, fabricat amb material acrílic de entre 2 i 3 mm d'espessor

La unió entre la carcassa exterior i el mirall estarà realitzada mitjançant una junta



d'estanquitat de PVC de color negre per així garantir la estanquitat i evitar que l'aigua filtre dins del mirall.

Tindrà una visera en la seva part superior la qual farà dos funcions, una per evitar reflexos i altre per donar més estanquitat

El mirall mitjançant abraçadores i/o suports tindrà la possibilitat de fixar-se a tub de senyalització de 60 així com opció de fixar suport directament a paret.

Imatge orientativa



LOT 8 BALISSES SOLARS (CAPTAFARS)

Les seves mides hauran de ser com a mínim de 100x100x22 mil·límetres (llargada, amplada, alçada)

El cos principal haurà d'estar fabricat completament en alumini i aguantar pesos de com a mínim 18 tones.

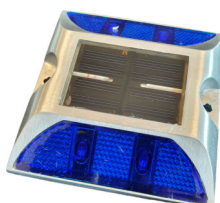
La seva forma d'instal·lació serà de superfície, (no serà encastrat) directament a terra mitjançant dos cargols i adhesiu per més seguretat, aquest adhesiu s'haurà de subministrar juntament amb els captafars.

Haurà d'estar equipat amb una placa solar la qual tindrà una potencia de com a mínim 2,4 v i una bateria de liti de com a mínim 3 v i 4500 ma , la bateria permetrà funcionar al captafar com a mínim 48 hores seguides en mode llampec.

Haurà de portar un sensor de llum amb la finalitat que el captafar s'engegui en el moment que no hi hagi llum, haurà de ser completament autònom i funcionar un mínim de 100 hores seguides en mode llampec o 30 hores en mode fixe i tenir una protecció mínima nivell IP67.

El color dels leds han estar disponibles en color blanc, blau, amar i vermell

Imatge de mostra





4. MOSTRES A SUBMINISTRAR

Per verificar la qualitat i característiques dels subministraments, els licitadors amb la seva oferta, dins del termini de presentació de les pliques, hauran de trametre al Servei d'Aprovisionament Contractació i Patrimoni de l'Ajuntament de Reus, una mostra de cada un dels elements a subministrar.

L'entrega de les mostres s'efectuarà a les Oficines del Servei d'Aprovisionaments, Contractació i Patrimoni de l'Ajuntament de Reus (Raval Robuster, 43, 2on pis de Reus. Horari de 8:00 a 15:00 hores), un cop s'hagi presentat l'oferta per l'eina tramitació telemàtica disponible al Perfil del contractant de l'Ajuntament de Reus.

En cas d'ofertes presentades l'últim dia del termini de presentació, s'admetrà l'entrega de les mostres, fins al dia següent.

Les empreses que no presentin, junt amb l'oferta, una mostra dels articles esmentats així com la fitxa tècnica de les mostres subministrades, seran excloses del procediment. Així mateix, les empreses que aportin mostres que no es corresponguin amb les característiques tècniques previstes també seran excloses del procediment.

Les millores ofertes s'incorporaran obligatòriament i de forma automàtica al contracte administratiu. Aquestes millores no han de representar un major cost econòmic per l'Ajuntament.

5. TERMINI MÀXIM DE LLIURAMENT DEL MATERIAL

El termini de lliurament del material objecte del contracte no podrà ser superior a 60 dies naturals a comptar des de la data de comanda. Aquest termini podrà ser millorat pels licitadors.

Atentament

L'Inspector

Cap de la Guàrdia Urbana

Pedro Muñoz de la Paz