

PROJECTE TÈCNIC

ESPAI IMMERSIU AUDIOVISUAL ESGLÉSIA VELLA DE PENELLES



AJUNTAMENT DE PENELLES

1/ MARC DINÀMIC

La present proposta s'emmarca dins la voluntat de l'Ajuntament de Penelles de promocionar les dinàmiques turístiques al territori de la Noguera com a motor de desenvolupament local i comarcal. El municipi, amb més de cinc-cents habitants, forma un territori homogeni amb interès supralocal en els àmbits geogràfic, econòmic i històric. Situat a la plana d'Urgell, es troba entre tres comarques històriques: Noguera, Urgell i Pla d'Urgell. Destaca pel seu ric patrimoni religiós, com el Santuari de la Verge del Remei, amb frescos de Josep Obiols i una venerada talla de la Verge, patrona de la pagesia de la zona. També conserva un interessant patrimoni agroindustrial amb masies, colònies rurals i indústries locals. Als voltants, trobem llocs d'interès com el poblat ibèric de Tornabous, l'estany d'Ivars i Vila-sana, les trinxeres de la guerra civil, i prop d'aquí, monuments com el Pilar d'Almenara, el Monestir de les Avellanes, Balaguer i la Serra del Montsec.

Però la població se significa especialment pel **Festival Gargar** un esdeveniment artístic anual que té lloc a Penelles. Aquest festival està centrat en l'art urbà, especialment en la creació de murals que decoren les façanes de les cases i altres edificis del poble. L'objectiu principal del festival és promoure la cultura i l'art al medi rural, transformant Penelles en un museu a l'aire lliure que atreu tant artistes com visitants de tot arreu. Durant el festival, reconeguts artistes urbans, tant locals com internacionals, són convidats a pintar murals en diferents espais del poble, oferint així una varietat d'estils i temàtiques. Els murals solen representar escenes de la vida rural, tradicions locals o temes contemporanis, sempre amb un toc creatiu i innovador. El festival i l'art que queda com a testimoni al municipi es converteixen en un reclam turístic del municipi. El Festival Gargar ha ajudat a revitalitzar Penelles, atorgant-li una nova identitat artística i potenciant el turisme cultural en aquesta zona rural.

L'objectiu central d'aquest projecte és ell d'habilitar, per a ús públic, l'espai de l'antiga capella per mitjà de la creació d'un espai immersiu fonamentat en les noves tecnologies com a nou producte cultural i turístic. Aquest espai enclavat al costat de l'oficina de turisme, adequat com a sala immersiva permetrà millorar les dinàmiques turístiques per mitjà de relats que permeten establir un diàleg amb els recursos patrimonials del territori. Ajudarà a reforçar la identitat del festival Gargar i obrirà la porta a la col·laboració amb les iniciatives dels joves de la població o d'artistes de videoart de manera que l'espai pugui configurar-se una programació regular de produccions immersives.



2/ IDEES CLAU: UN PROJECTE ESTRATÈGIC I UNA INTERVENCIÓ OBJECTIVA

El projecte de la sala immersiva a l'església vella de Penelles sorgeix amb l'objectiu de revitalitzar el patrimoni cultural del municipi, combinant la tecnologia innovadora amb la història local i les dinàmiques turístiques. **Aquesta iniciativa no només busca preservar i valorar l'espai de la capella, sinó també crear una experiència única i educativa per als visitants. Alhora, es pretén impulsar el desenvolupament socioeconòmic de la comunitat, fomentant el turisme així com si és possible la creació de noves oportunitats laborals.** En conjunt, el projecte representa una aposta per connectar el passat amb el present, com a instrument per treballar per un futur més pròsper per a Penelles.

- » **IMPULS DEL DESENVOLUPAMENT LOCAL:** El projecte es configura com una iniciativa destacada per al desenvolupament local, abordant les necessitats específiques d'un entorn turístic rural com Penelles. Fomentar l'activitat econòmica i cultural, col·labora a equilibrar les oportunitats de creixement en una zona amb baixa densitat poblacional, on sovint es veuen limitades les possibilitats de progrés i millora. Aquesta intervenció no només busca dinamitzar l'economia local, sinó que també aspira a millorar la qualitat de vida dels seus habitants, contribuint a la cohesió social de la comunitat.
- » **UN PROJECTE DE PATRIMONI CULTURAL:** La intervenció posa en relleu el ric patrimoni cultural del territori de Penelles i de la Noguera, que és un testimoni de la història de les tradicions i de la identitat pròpia. Aquesta acció no només fomenta la seva promoció, sinó que també busca crear consciència entre la població i els visitants sobre la importància de preservar aquest llegat. La comunicació del patrimoni cultural contribuirà a formar una identitat col·lectiva més forta i a generar dinàmiques de moviment turístic al territori.
- » **CREAR OFERTA I ALLARGAR ESTADES:** L'existència del festival Gargar, que ja atrau uns trenta mil visitants a Penelles cada any, proporciona una base sòlida per a la promoció del turisme cultural durant tot l'any. Amb la creació de noves experiències immersives, els visitants tindrien un motiu addicional per allargar la seva estada, donant-los l'oportunitat de gaudir d'activitats més enllà del festival. Aquesta oferta enriquida no només promouria l'economia local, incrementant el consum en restaurants i allotjaments, sinó que també consolidaria Penelles com a destí de referència per als amants del patrimoni i de l'art urbà.
- » **INNOVACIÓ TECNOLÒGICA:** L'ús de tecnologies immersives com les projeccions i el mapping representa un enfocament modern i creatiu per comunicar el patrimoni de Penelles. Aquesta innovació permet no només mostrar la història del poble de manera atractiva, sinó també transformar la manera com els visitants experimenten el patrimoni. En crear un ambient immersiu i dinàmic, el projecte ofereix una nova dimensió a la interpretació cultural, que pot captivar tant locals com turistes, fent que l'experiència sigui memorable i significatives.
- » **EXPERIÈNCIA INTERACTIVA:** El projecte de la sala immersiva es fonamenta en la idea de proporcionar una experiència educativa i interactiva de manera que es pugui connectar el visitant amb el territori. Aquesta forma d'aprenentatge activa fomenta una comprensió més profunda de la història i la cultura local, cosa que permet als visitants participar en l'experiència de manera significativa. A través de les projeccions i el contingut narratiu, els assistents poden explorar i descobrir aspectes del patrimoni que potser no coneixien, enriquint la seva visita.
- » **IMPULS ECONÒMIC:** El projecte busca incrementar la qualitat i el nombre de turistes tant a Penelles com al territori. D'aquesta manera busquem que el patrimoni es converteixi en un agent o motor de desenvolupament a causa de la capacitat del projecte per generar ingressos a través del turisme, la venda d'entrades, i possibles col·laboracions amb empreses locals.
- » **DINAMITZACIÓ DEL TURISME LOCAL:** La implementació d'aquesta sala immersiva preveu un increment notable en l'afluència de visitants a Penelles. Amb un atractiu turístic renovat, el projecte contribuirà a revitalitzar el sector turístic local, generant noves oportunitats per a restaurants, comerços i altres serveis que es beneficien de l'augment de visitants. Aquesta dinàmica no només impacta l'economia, sinó que també ajuda a posicionar Penelles com un destí cultural atractiu dins de la regió.
- » **SOSTENIBILITAT SOCIOECONÒMICA:** El projecte promou un desenvolupament sostenible que té en compte les necessitats econòmiques, socials i mediambientals de Penelles. En potenciar l'ús responsable del patrimoni cultural, es fomenta una forma de turisme que no només beneficia l'economia local, sinó que també respecta i protegeix els recursos culturals i naturals. Aquesta sostenibilitat és fonamental per garantir que les generacions futures puguin gaudir del patrimoni i la cultura de Penelles.
- » **FUTUR CONNECTAT AMB LA TRADICIÓ:** La iniciativa busca ajudar en la construcció d'un escenari de futur per a la comunitat, mantenint un vincle ferm entre la tradició i la modernitat. L'ús creatiu d'un espai històric com l'església vella, combinat amb tecnologies modernes, permetrà no només conservar el llegat cultural, sinó també adaptar-lo a les noves realitats d'un món cada vegada més digital. Aquesta connexió entre el passat i el present assegura que el patrimoni de Penelles es mantingui viu i rellevant, atraient tant als residents com als visitants.

3/ CONCEPTE DE PRODUCTE: TURISME CULTURAL INNOVADOR

Aquest projecte encaixa en els paràmetres d'una producció orientada a ressaltar el valor cultural del poble, fomentant la conservació i la divulgació d'aquest llegat. Per tant, el sistema de treball, l'equip i la sensibilitat en el desenvolupament hauran d'estar íntimament lligats a la comunicació, la capacitat didàctica i al coneixement rigorós del patrimoni local.

» PROJECTE NEW/TECH

Les noves tecnologies estan transformant profundament la manera en què els productes culturals són concebuts, dissenyats i experimentats. Una de les aplicacions més destacades són les projeccions immersives i els mappings, que permeten crear experiències sorprenents que enriqueixen la comprensió i apreciació del patrimoni històric local. Aquestes tecnologies permeten als visitants explorar el patrimoni de manera interactiva i emocionant, tot preservant i protegint els béns culturals del poble. A més, obren noves formes de narració i comunicació del patrimoni, arribant a audiències més àmplies i fomentant la consciència i l'educació sobre la importància del patrimoni cultural de Penelles. Les noves tecnologies i les projeccions immersives són eines valuoses per mantenir viu el patrimoni i fer-lo rellevant en un món en constant evolució, especialment en un entorn com l'església vella de Penelles.

» UN ESPECTACLE D'IMMERSIÓ

El producte que es desenvoluparà s'integrarà dins de l'oferta de visites turístiques a Penelles, convertint-se en una part essencial de l'experiència cultural del poble. La seva principal característica serà la immersió del visitant en un univers de dimensió històrica i natural, que podrà complementar o bé culminar l'experiència de la visita. Es tracta d'una experiència que combina tecnologia avançada de projecció d'imatges, so i efectes especials per crear un món visualment atractiu i envoltant.

Els efectes de so i la música es combinaran amb les imatges projectades per crear una atmosfera emocional, augmentant la immersió del visitant i la seva connexió amb els recursos turístics i culturals de Penelles. Això garantirà una experiència coherent i memorable. Serà necessari coordinar-se amb els tècnics municipals per integrar els elements clau que s'ofereixen durant les visites al patrimoni local, sigui per reforçar-los o per evitar reiteracions.

Un aspecte fonamental d'aquesta intervenció és que es realitzarà dins de l'església vella de Penelles. Això presenta avantatges, com la facilitat per crear la foscor necessària, i la seva alçada, que permet un efecte envoltant. Però també implica reptes, com la necessitat d'una banda sonora que sigui adequada amb la sonoritat de la sala.

» UN MAPPING NARRATIU

Els mappings narratius representen una evolució natural de les projeccions visuals, oferint una dimensió afegida a través de la narració i la transmissió d'informació de manera clara i coherent. L'objectiu és crear una experiència visual immersiva que permeti interactuar amb l'espai, afegint dimensions, il·lusions òptiques i sensació de moviment, alhora que se sincronitza l'àudio per afavorir la narrativa audiovisual. Caldrà trobar un equilibri entre l'atractiu visual i el contingut. La nostra proposta busca utilitzar recursos visuals del mapping, com tècniques de motion graphics, animació i il·lusions òptiques. L'objectiu és que els visitants adquireixin coneixements de manera lúdica. En el context de Penelles, el mapping narratiu volem vincular el festival i l'street art amb els elements patrimonials locals i comarcals. Podrà abordar temes complexos i significatius d'una manera subtil i captivadora, oferint una experiència rica i reflexiva per al públic. La nostra proposta busca un equilibri entre la narració i els continguts didàctics, i l'espectacularitat dels efectes visuals. Aquest equilibri és essencial per connectar l'espectacle amb el patrimoni cultural i natural de Penelles, oferint una experiència que combini educació i oci. Aquest és el repte principal del producte en l'àmbit de públic.

» UNA PORTA AL TERRITORI I L'IDENTITAT

El mapping es presenta com una porta d'accés al territori i al paisatge, ja que permet mostrar escenaris i recursos patrimonials de manera atractiva i immersiva. Aquesta tecnologia transforma superfícies arquitectòniques en pantalles dinàmiques que relaten la història i la cultura local, enriquint l'experiència dels visitants. Un exemple és la representació del Santuari de la Verge del Remei, on es podrien projectar imatges dels frescos de Josep Obiols i la venerada talla de la Verge, destacant la seva importància en la vida dels habitants. També es podrien il·lustrar les masies i colònies rurals que conformen el patrimoni agroindustrial de Penelles, mostrant la vida quotidiana dels pagesos i la seva contribució a la identitat del territori. A més, el mapping podria mostrar llocs d'interès com el poblat ibèric de Tornabous i l'estany d'Ivars i Vila-sana, així com les trinxeres de la guerra civil. A través de les projeccions, els visitants podrien connectar amb moments històrics clau de la zona. Representacions de monuments com el Pilar d'Almenara, el Monestir de les Avellanes, Balaguer i la Serra del Montsec podrien ampliar la comprensió del patrimoni supralocal. Aquesta iniciativa contribuirà a promocionar les dinàmiques turístiques de la Noguera, posicionant Penelles com un motor de desenvolupament local i comarcal.

4/ DESCRIPCIÓ DEL PRODUCTE

El projecte es basa en la creació d'una experiència immersiva audiovisual, un recorregut sensorial que vol transportar els visitants a través de la història, la cultura i els paisatges de Penelles i el seu entorn. Aquesta experiència ofereix una visió integradora del territori, on els elements patrimonials i naturals es presenten de manera cohesionada i emocional.

- » **PROJECCIONS SINCRONITZADES** Les projeccions cobreixen les tres superfícies principals de la sala: dues pantalles laterals i una pantalla central. Aquestes superfícies treballen de manera coordinada per crear un entorn unificat que garanteixi una experiència immersiva total. Les imatges, d'alta resolució, es projecten amb tecnologia de mapping que assegura una integració perfecta amb les estructures arquitectòniques, aconseguint transicions visuals fluides entre cada escena. Aquesta sincronització és clau per potenciar la narrativa i mantenir l'espectador immers en el relat.
- » **ANIMACIONS 3D I GRÀFICS** El disseny visual inclou animacions tridimensionals i gràfics d'alta qualitat que simplifiquen conceptes històrics i culturals complexos, fent-los accessibles per a tots els públics. Els motion graphics aporten dinamisme a les projeccions, creant una experiència visual atractiva i impactant. Es combinaran amb efectes visuals que juguen amb la llum i el moviment per emfatitzar els moments clau de la narrativa.
- » **CONTINGUT LOCAL** El contingut audiovisual és un homenatge al territori, integrant imatges rodades in situ i representacions precises dels elements patrimonials més emblemàtics. Això inclou:
 - » **Patrimoni arquitectònic i religiós:** Esglésies, masies i el Santuari de la Verge del Remei, amb els seus frescos i elements històrics.
 - » **Patrimoni històric:** Les trinxeres de la Guerra Civil i el poblat ibèric de Tornabous, com a testimonis clau del passat.
 - » **Patrimoni agroindustrial:** Castell del Remei, amb la seva combinació de producció vinícola i patrimoni arquitectònic, les sínies antigues i els marges de pedra seca, patrimoni cultural immaterial de la humanitat.
 - » **Paisatges naturals i hidràulics:** L'Estany d'Ivars i Vila-sana, el Canal d'Urgell i les seves séquies, que combinen la funció agrícola amb un valor paisatgístic i ecològic.
 - » **Patrimoni intangible:** Les festes populars, els coneixements locals i l'street art de Penelles, destacant el festival Gargar com a motor de creativitat i modernitat. Aquest contingut s'ha creat amb la voluntat de preservar la fidelitat històrica i cultural, alhora que es connecta emocionalment amb el públic.
- » **NARRATIVA IMMERSIVA** El relat audiovisual combina passat, present i futur per posar en valor l'ànima del territori. Cada escena presenta una història cohesionada que destaca els elements històrics, culturals i naturals del municipi. La narrativa connecta fets històrics amb transformacions contemporànies, culminant amb una visió inspiradora del futur. Aquest enfocament narratiu busca implicar emocionalment els espectadors, convidant-los a reflexionar sobre la riquesa i l'evolució del territori. En el desenvolupament del projecte hem de buscar aconseguir uns objectius de producte que faran que la peça sigui realment enriquidora i pugui quedar en el record.
 - » **Efecte envolvent:** La disposició de les tres superfícies de projecció genera una sensació d'immersió, transportant el visitant al cor de les històries i paisatges presentats.
 - » **Empatia emocional:** Tot i que no hi ha interacció física directa, el disseny visual i sonor buscarà generar respostes que puguin tenir un vincle emocional que connectin els visitants amb el territori.
 - » **Sincronització sensorial:** La integració precisa d'imatges, banda i efectes sonors realitzats a mida permetrà que tots els elements treballin en harmonia, amplificant l'impacte de l'experiència.

5/ CONCEPTE NARRATIU. UNA PORTA AL TERRITORI I LA IDENTITAT

La narrativa de la producció audiovisual ha de transportar el visitant a través d'un relat immersiu que explori la història, la identitat i el patrimoni cultural del territori. Aquest espai immersiu es concep com una eina per comprendre el sentit profund d'un paisatge marcat per segles de transformacions, tant naturals com culturals, i que avui dia continua definint la seva vitalitat. El mapatge s'erigeix en una porta d'accés a la comprensió del territori, oferint una experiència que combina tecnologia, emoció i narració. Aquesta iniciativa no només explica la història i la identitat d'un territori, sinó que també genera un espai per a la reflexió i la descoberta, convertint la visita en una experiència que transcendeix el moment, assegurant que el patrimoni cultural i natural segueixi tenint sentit per a les generacions futures.



AIGUA

EL MOTOR DE LA TRANSFORMACIÓ

L'aigua ha estat l'element essencial que ha canviat el destí de Penelles i la seva comarca. Abans de l'arribada del **Canal d'Urgell** al segle XIX, el paisatge de la zona era sec i àrid, amb poques possibilitats de desenvolupament agrícola. Inaugurat oficialment el **1861**, aquest projecte monumental d'enginyeria hidràulica es va convertir en un dels més importants de Catalunya, transformant **70.000 hectàrees de terres** en camps fèrtils capaços de sustentar una economia agrícola pròspera.

L'obra del Canal d'Urgell, finançada inicialment per capital privat i posteriorment reconeguda com a infraestructura estratègica, va rebre el suport de polítiques de modernització del segle XIX que buscaven dinamitzar les zones rurals. Actualment, és considerat una de les **infraestructures hidràuliques més rellevants d'Europa** en la seva època, destacant pel seu paper en la sostenibilitat i la innovació agrícola.

El Canal d'Urgell no només va aportar aigua, sinó que també va canviar la manera de viure de la gent, esdevenint un símbol de modernitat i adaptació al territori. Les seves infraestructures, com rescloses, comportes i ponts, són avui reconegudes com a **Patrimoni Cultural de Catalunya**, valorades pel seu impacte històric i arquitectònic. Al seu voltant, els marges verds i camins que el flanquegen han estat integrats al **Pla de Foment del Turisme 2022-2027** de la Generalitat de Catalunya, amb l'objectiu de promoure rutes paisatgístiques i culturals que uneixin natura i història.

Aquest sistema hidràulic, a més de ser clau per a l'agricultura, és una peça fonamental en l'estratègia de desenvolupament sostenible de la Unió Europea, en el marc de l'**Agenda 2030**. Les iniciatives recents per a la seva conservació i adaptació a l'emergència climàtica posen en valor el seu rol com a exemple d'innovació hidràulica i gestió dels recursos.

Amb les seves rescloses històriques, els camins arbrats i els paisatges fèrtils, el Canal d'Urgell no només simbolitza el passat d'esforç col·lectiu, sinó que també projecta un futur prometedor com a motor del desenvolupament territorial i com a espai únic per als visitants que busquen redescobrir la connexió entre natura, història i patrimoni.





AGRICULTURA

LA BASE DE L'ECONOMIA I LA VIDA QUOTIDIANA

L'agricultura és el cor del territori de Penelles, una activitat que defineix la seva identitat i economia. Amb l'arribada de l'aigua del Canal d'Urgell l'any 1861, els camps de blat, ordi, panís i altres cultius van començar a florir, transformant el paisatge àrid en terres productives. Aquesta transformació va marcar el ritme de la vida quotidiana i va assegurar la supervivència de generacions, consolidant el sector agrícola com el motor econòmic de la comarca.

Avui, el paisatge agrícola de Penelles és un reflex de l'esforç humà per adaptar-se al medi, on la tradició i la modernitat conviuen. Segons dades de la Generalitat de Catalunya, l'agricultura representa el **10% del PIB rural**, amb una forta influència en la dinamització dels territoris menys poblats. A més, el suport de programes com el **Pla de Desenvolupament Rural de Catalunya 2023-2027**, cofinançat per la Unió Europea, garanteix la sostenibilitat i competitivitat d'aquest sector en zones com la Noguera.

El territori també consta d'espais que combinen patrimoni històric i naturalesa. Un exemple emblemàtic és el **Castell del Remei**, una finca agrícola històrica fundada al segle XVIII que avui és un referent en producció vinícola i turisme enològic. Amb més de **700 hectàrees** de vinyes i camps, aquest indret no només destaca per la seva qualitat en vins, si no també per la seva arquitectura singular i la seva implicació en la promoció cultural de la regió.

Altres recursos patrimonials rellevants inclouen les sínies antigues, símbols de les tècniques tradicionals de regadiu, que han estat integrades en projectes de divulgació cultural locals. A més, els marges de pedra seca, declarats **Patrimoni Cultural Immaterial de la Humanitat per la UNESCO el 2018**, són una mostra palpable de l'enginy i la perseverança dels agricultors en adaptar el territori al cultiu, preservant alhora el paisatge natural.

Aquest equilibri entre tradició i innovació reflecteix com l'agricultura a Penelles no només assegura la subsistència, sinó que també actua com a motor per al desenvolupament econòmic, el turisme sostenible i la preservació del patrimoni. És un model que connecta la història amb el futur, oferint als visitants una experiència autèntica i educativa.



MEMÒRIA

PRESERVACIÓ DEL PATRIMONI CULTURAL I NATURAL

El territori de Penelles i els seus municipis veïns són rics en memòria històrica i cultural, que es preserva a través d'elements patrimonials i naturals. Aquesta memòria connecta el passat amb el present, recordant la importància de la identitat col·lectiva i la seva estreta relació amb el territori. Municipis com **Castellserà, Bellmunt d'Urgell, Ivars d'Urgell, Belcaire d'Urgell, la Fuliola i Linyola** custodien aquesta herència gràcies a les seves esglésies, masies, camins històrics i festes populars, molts dels quals estan integrats en el **Pla d'Acció per al Patrimoni Cultural de la Generalitat de Catalunya**.

Un exemple destacat de patrimoni natural és **l'estany d'Ivars i Vila-sana**, recuperat el 2005 després de dècades de dessecació. Aquest estany, amb més de **125 hectàrees d'aigua**, és el més gran de Catalunya en el seu tipus i representa un model d'èxit en la convivència entre natura i activitat humana. Avui, s'ha convertit en un punt de referència per a l'educació ambiental i el turisme sostenible, acollint més de **50.000 visitants anuals** segons l'Agència Catalana de Turisme. A més, forma part de la **Xarxa Natura 2000**, un projecte europeu que protegeix els hàbitats i la biodiversitat.

La **Serra de Bellmunt**, amb les seves vistes panoràmiques i camins històrics, també forma part d'aquesta memòria col·lectiva. Es tracta d'un lloc on natura i història convergeixen, destacant per les seves rutes senderistes i per ser un dels punts més alts de la comarca, des d'on es poden observar el Pla d'Urgell i la Noguera. Aquest espai natural està inclòs dins del **Pla de Foment del Turisme de la Generalitat de Catalunya**, que busca potenciar els entorns rurals com a destinacions de turisme cultural i paisatgístic.

Els elements patrimonials de la zona també inclouen camins històrics, com les antigues rutes que connectaven els municipis, i les festes populars que mantenen viva la tradició local. Un exemple és la Festa Major de Castellserà, documentada des del segle XVIII, que es conserva com un símbol de la identitat i la cohesió comunitària.

Aquest patrimoni, tant natural com cultural, actua com un pont entre generacions, oferint als habitants i visitants una oportunitat única per connectar amb la història i el territori. És un model d'integració que combina la preservació del passat amb les necessitats i oportunitats del futur.



MODERNITAT

UN TERRITORI QUE ES REINVENTA

Penelles és avui un referent modern gràcies a la seva aposta per l'art i la creativitat com a motor de desenvolupament turístic. El **festival Gargar**, iniciat el 2016, ha transformat el poble en una autèntica galeria a l'aire lliure amb més de **120 murals** que expliquen històries i donen nova vida a les seves façanes. Aquest esdeveniment anual, que atrau més de **30.000 visitants**, s'ha consolidat com un dels festivals d'art urbà més importants de Catalunya, posicionant Penelles al mapa internacional del turisme cultural.

El festival Gargar s'alinea amb els objectius marcats per la Generalitat de Catalunya en el **Pla Estratègic de Turisme 2022-2027**, que busca potenciar les destinacions rurals a través d'iniciatives sostenibles i creatives. Aquesta transformació ha demostrat com la modernitat i la tradició poden conviure per generar oportunitats econòmiques, reforçant el model de desenvolupament rural intel·ligent promogut per la Unió Europea.

El contrast entre la tradició agrícola i l'art contemporani fa de Penelles un exemple d'innovació rural. La seva identitat es basa en aquesta dualitat, que connecta l'activitat agrícola històrica amb la capacitat d'atraure nous públics a través de l'art. Segons dades de l'**Observatori de Turisme de Catalunya**, el 25% del turisme cultural rural es concentra en destinacions que integren art i natura, com Penelles, augmentant significativament el retorn econòmic a les economies locals.

A més, aquesta aposta per l'art i la creativitat ha posicionat Penelles com un model d'èxit en la reinterpretació del patrimoni per atreure visitants. Els murals no només són una atracció turística, sinó també una forma de revitalitzar el patrimoni arquitectònic i cultural del municipi, implicant artistes locals i internacionals en el procés.

Aquestes bases argumentals proporcionen els fonaments per explicar la història de Penelles a través del **mapping**, connectant els seus elements naturals, històrics i culturals amb el dinamisme i modernitat que el caracteritzen avui. El relat, centrat en promocionar el present per mitjà del passat i les seves transformacions, busca crear un diàleg entre memòria i futur, amb l'objectiu de consolidar Penelles com un destí líder en turisme cultural i creatiu.



5.1/ MATÈRIA PRIMERA. RECURSOS PATRIMONIALS

La producció immersiva busca capturar l'essència del territori, oferint una experiència que connecti els visitants amb la història i la identitat col·lectiva de Penelles i els seus municipis veïns. Aquest projecte no pretén ser un simple recorregut per un catàleg de patrimoni, sinó una exploració profunda de les històries, els paisatges i les emocions que donen sentit a aquest territori. Cada element patrimonial, des de les esglésies i masies fins als espais naturals com l'estany d'Ivars i Vila-sana o la Serra de Bellmunt, es presentarà no només com a punts d'interès, sinó com a testimonis d'una memòria compartida.

L'objectiu és transitar de manera fluida per aquests recursos, integrant-los en un relat que uneixi passat i present, natura i cultura, sense perdre de vista el caràcter únic de cada poble. Així, el visitant podrà entendre el territori no com una suma d'elements aïllats, sinó com un ecosistema viu on el patrimoni es converteix en un reflex de la seva ànima col·lectiva. Aquesta experiència immersiva, per tant, esdevé una invitació a sentir i comprendre el territori en tota la seva profunditat. Per això hem preseleccionat alguns recursos que entenem que podran formar part de la producció. En el desenvolupament de la mateixa es determinarà la seva presència

» LINYOLA - PLA D'URGELL

- » **Església de Santa Maria:** Aquest edifici gòtic amb tocs renaixentistes és el punt central del patrimoni de Linyola. La seva imponent estructura, amb detalls escultòrics i una atmosfera solemne, ha estat durant segles un lloc de devoció i reunió per als habitants del municipi.
- » **Palau Renaixentista - Ajuntament:** Aquest palau històric, reconvertit en el seu de l'ajuntament, representa l'elegància de l'arquitectura renaixentista. Els seus detalls arquitectònics reflecteixen el passat noble del municipi, en contrast amb la seva funció actual.



» IVARS D'URGELL - PLA D'URGELL

- » **Mural de l'Enciclopèdia.** Aquest projecte artístic és un recull visual de la història, tradicions i personatges d'Ivars d'Urgell. Els murals, pintats en diverses parets del poble, transformen l'espai urbà en un museu a l'aire lliure. És una iniciativa que combina art, educació i memòria històrica.
- » **Estany d'Ivars i Vila-sana.** Aquest estany recuperat és un dels espais naturals més importants del Pla d'Urgell. És un refugi per a la fauna i la flora autòctones, especialment per a les migracions. Amb passarel·les i punts d'observació, és ideal per al turisme sostenible i les activitats a l'aire lliure.



» **LA FULIOLA - L'URGELL**

- » **Església de Santa Llúcia.** Aquest temple d'estil barroc és el centre espiritual de la Fuliola, destacant per la seva arquitectura sobria i elegant. La seva nau principal i els detalls ornamentals són testimoni del passat religiós del municipi. Encara avui, és un punt de referència per als esdeveniments comunitaris.
- » **Portals i voltes de la vila closa.** Els portals i voltes de la Fuliola formen part de l'antiga vila closa medieval, que conserva l'encant històric del poble. Aquestes estructures arquitectòniques són una mostra de l'enginy constructiu d'altres èpoques. Passejar per aquests racons permet reviure l'atmosfera de l'edat mitjana.



» **CASTELLSERÀ - L'URGELL**

- » **La Panera.** La Panera és un antic magatzem agrícola utilitzat tradicionalment per a l'emmagatzematge de gra. Amb la seva arquitectura sobria i funcional, representa l'economia agrícola del municipi. És un espai que conserva la memòria de la vida rural i la importància del treball al camp.
- » **Espais de memòria històrica (trinxeres).** Les trinxeres de la Guerra Civil són un patrimoni històric que recorda el conflicte al territori de Castellsèra. Conservades com a espai de memòria, ofereixen als visitants una visió directa de la història bèl·lica. Són un lloc per reflexionar i aprendre sobre el passat recent del municipi.



» **BELLCAIRE D'URGELL - LA NOGUERA**

- » **Trinxeres del Morinyol.** Aquestes trinxeres de la Guerra Civil formen part del patrimoni històric de Bellcaire d'Urgell. Ubicades en un entorn estratègic, permeten conèixer les condicions del conflicte al territori. Actualment, són un espai de memòria i reconeixement de la història recent.
- » **Espai de memòria del Pedrís.** L'espai de memòria del Pedrís és un lloc de reflexió dedicat a recordar els esdeveniments històrics de la Guerra Civil. Aquest indret inclou elements interpretatius que expliquen el passat del poble i la seva relació amb el conflicte. És un punt de connexió entre la història local i la memòria col·lectiva.



» **BELLMUNT D'URGELL - LA NOGUERA**

- » **Església - Portal Renaixentista.** L'església de Belcaire d'Urgell compta amb un portal renaixentista que és una joia arquitectònica del municipi. Aquest element destaca per la seva simetria i ornamentació clàssica, reflex de l'elegància de l'època. És un punt d'interès que combina el valor històric amb l'espiritual.
- » **Miradors 360: Plana d'Urgell - Montsec.** Els miradors de Belcaire ofereixen unes vistes espectaculars que abracen des de la Plana d'Urgell fins al Montsec. Aquestes panoràmiques són un punt privilegiat per admirar la diversitat paisatgística de la zona. Ideals per a gaudir de la natura, especialment durant les postes de sol.



» **PANELLES - LA NOGUERA**

- » **Murals.** Penelles és conegut com el poble dels murals, amb una àmplia col·lecció d'art urbà que decora les façanes de les seves cases. Aquest projecte artístic, impulsat pel festival Gargar, atrau cada any milers de visitants. Els murals són una mostra vibrant de creativitat i connecten el poble amb l'art contemporani.
- » **Castell del Remei.** Situat als afores de Penelles, el Castell del Remei és un conjunt monumental que combina història, natura i enoturisme. Aquest espai emblemàtic destaca per la seva arquitectura i la seva relació amb la producció de vins de gran qualitat. És una parada imprescindible per als amants de la cultura i la gastronomia.



» **ELEMENTS PAISATGÍSTICS RELLEVANTS COMUNS**

- » **Espai Natural Protegit de la Serra de Bellmunt** – Almenara. Aquest espai natural és un indret de gran valor paisatgístic i ecològic que s'estén per diversos municipis. Amb vistes espectaculars, rutes de senderisme i una rica biodiversitat, la serra combina zones de bosc i camps de conreu. És un pulmó verd que preserva la natura i ofereix activitats a l'aire lliure.
- » **Canal d'Urgell.** El Canal d'Urgell és una infraestructura històrica que va transformar l'agricultura del territori. Passant per municipis com Castellsèr, el canal proporciona aigua a les terres de regadiu, impulsant el desenvolupament agrícola. També és un recurs paisatgístic que inclou camins per passejar i descobrir el paisatge.
- » **Séquia Primera del Canal d'Urgell.** Aquesta séquia, que recorre Castellsèr, Penelles, Bellmunt d'Urgell i Bellcaire d'Urgell, és essencial per a la distribució d'aigua de reg. Les seves banquetes arbrades són un refugi per a la fauna i un element distintiu del paisatge. És un símbol de l'enginyeria hidràulica del segle XIX.
- » **Séquia Segona del Canal d'Urgell.** Amb un traçat que inclou Ivars d'Urgell, Penelles, Linyola i Bellcaire d'Urgell, la Séquia Segona complementa el sistema de reg. És coneguda per la seva funció agrícola i el seu entorn natural que combina camps i vegetació autòctona. Ofereix un contrast únic entre regadiu i secà.
- » **Canal Auxiliar d'Urgell.** Aquest canal, que travessa Bellcaire d'Urgell, Linyola i Penelles, és un element clau del sistema hidràulic del Pla d'Urgell. Destaca per les seves banquetes arbrades i el patrimoni industrial associat, com casetes de comportes i altres estructures hidràuliques. És un atractiu tant per a l'agricultura com pel seu valor històric i paisatgístic.
- » **Secà – Regadiu.** La Serra de Bellmunt al nord, amb paisatges de secà, contrasta amb les terres de regadiu al sud, creant una dualitat única. Aquesta transició visual destaca per la combinació de conreus tradicionals i espais naturals. És un paisatge que resumeix la història i evolució agrícola de la regió.



6/ DESENVOLUPAMENT DE GUIÓ

L'espai immersiu a l'església vella de Penelles es presenta com un homenatge a l'ànima del territori, una experiència visual i sonora que connecta història, natura i art en un mateix relat. Penelles, l'epicentre de l'acció, es destaca com el símbol d'una transformació contínua, on la tradició i la modernitat conviuen en harmonia. A través de cinc escenes, l'espectador serà transportat a un viatge que explora els recursos naturals i patrimonials no només del municipi, sinó també dels pobles veïns, com Castellserà, Bellmunt d'Urgell, Ivars d'Urgell i altres, que contribueixen a enriquir aquesta narrativa coral. El Canal d'Urgell, els murals del festival Gargar i la memòria històrica de la comarca s'uneixen en una proposta que valora la identitat col·lectiva i la creativitat com a motors de desenvolupament.

» OBJECTIUS DE COMUNICACIÓ DE LA PRODUCCIÓ

- » **Presentar Penelles com a epicentre cultural:** Presentar el municipi com a experiència d'innovació rural que combina tradició agrícola amb modernitat, destacant el seu paper com a referent d'art urbà i preservació patrimonial.
- » **Donar visibilitat als recursos naturals, paisatjístics i històrics del territori :** Mostrar la importància del Canal d'Urgell, l'estany d'Ivars i Vila-sana, i la Serra de Bellmunt com a elements transformadors del territori, reforçant-ne la rellevància en la memòria col·lectiva.
- » **Col·laborar en la interrelació dels pobles:** Integar els pobles veïns en el relat per subratllar l'enriquiment mutu entre Penelles i les altres localitats, destacant elements com les trinxeres de Castellserà, el Castell del Remei o les voltes medievals de la Fuliola.
- » **Fomentar el turisme sostenible i educatiu:** Atraure visitants interessats en experiències culturals i immersives que promoguin la preservació del territori i connectin el públic amb la història i la natura.
- » **Enfortir el relat visual i emocional conjunt del territori:** Crear una experiència immersiva que transmeti els valors del territori mitjançant imatges panoràmiques, gràfics dinàmics i música contemporània que evoquin l'harmonia entre passat i futur.
- » **Reivindicar el festival com a motor de desenvolupament del territori:** Reflectir la importància d'aquest esdeveniment no només com una proposta artística, sinó també com un element clau en la transformació i projecció de Penelles a escala global.

» ESTRUCTURA NARRATIVA

A continuació presentem l'estructura narrativa i el guió per a la realització de la producció audiovisual. L'estructura narrativa presentada en aquest projecte constitueix un punt de partida per a la realització audiovisual, oferint una guia inicial però no rígida. Els recursos de realització descrits funcionen com una paleta creativa, no com un inventari tancat, que permetrà construir el relat visual desitjat. L'objectiu no és utilitzar tots els recursos proposats, sinó integrar-los de manera flexible, adaptant-los a les necessitats visuals i argumentals que es defineixin durant la producció. Aquest enfocament deixa espai perquè l'equip de realització pugui desenvolupar el tractament d'imatges, efectes i recursos amb llibertat creativa, basant-se en el guió i els materials disponibles en el moment de l'enregistrament.

OBERTURA

LA FORÇA DE L'AIGUA

» DESCRIPCIÓ DE L'ESCENA:

L'espai immersiu s'encén amb foscó total. Un so profund i constant, semblant al batec del cor que es converteix en un so continu comença a ressonar. Unes estrelles nocturnes es converteixen en gotes d'aigua que es mouen per les pantalles com si fos un vidre. Arrenca un petit corrent d'aigua que cobreix mitja pantalla en horitzontal es propaga per totes les superfícies. A mesura que es mou, s'il·lumina subtilment, adoptant tons blaus i verds que omplen l'espai. El corrent es transforma en rius i canals que convergeixen en una representació visual del Canal d'Urgell, amb una animació estilitzada que mostra el recorregut de l'aigua fins als camps de regadiu. Els sons ambientals d'aigua corrent, ocells i vent suau comença a emergir mentre les imatges del paisatge real es revelen gradualment.

» LOCUCIÓ:

Tot comença amb una gota. Una gota que dona vida, que es mou i es multiplica, que transforma i que uneix. Des del seu origen, l'aigua ha traçat camins que connecten terres, històries i generacions. Seguirem el seu curs per descobrir com aquest territori ha crescut i evolucionat fins a convertir-se en un mosaic de vida i oportunitats.

» RECURSOS DE REALITZACIÓ:

» Efectes visuals:

- » Animacions estilitzades de gotes d'aigua de manera sincronitzada amb el so.
- » Projeccions dinàmiques que transformen les ones en aigua en moviment, rius i canals, comportes.
- » Transicions visuals suaus. Darrere el vidre imaginari s'intueixen i es reconeixen alguns paisatges amb aire pictòric que l'aigua desdibuixa com pintures afrancesades, paisatges del Canal d'Urgell.

» Sons ambientals:

- » Sons immersius d'aigua degotejant que es combinen amb un to greu i profund que simbolitza l'origen.
- » Gradual increment de sons d'aigua corrent, ocells i vent suau per crear una transició cap al relat principal.

» Efectes de llum amb projectors:

- » Focus de llum blava i verda que segueixen el moviment de les ones.
- » Increment gradual de la il·luminació fins a mostrar les superfícies plenes de vida del paisatge.

ESCENA 1

OBRIM LA PORTA

» DESCRIPCIÓ DE L'ESCENA:

La sala immersiva s'omple amb imatges panoràmiques del paisatge del Pla d'Urgell i la Noguera. L'aigua és la gran protagonista, amb el Canal d'Urgell serpentejant entre camps de conreu, reflectint la llum del dia i canviant amb el pas del temps. Veiem com l'aigua transforma el paisatge: des de les primeres hores del matí, amb la rosada brillant sobre els cultius, fins a una posta de sol daurada que perfila la Serra de Bellmunt i les banquetes arbrades del canal. Aquest viatge visual subratlla la importància de l'aigua com a font de vida i prosperitat per al territori.

» LOCUCIÓ:

Penelles és molt més que un punt al mapa. És una porta al cor d'un territori que respira història, paisatge i identitat. Des de la seva creació l'any 1861, el Canal d'Urgell ha transformat aquest paisatge, portant vida als camps i obrint camins per al futur.

Gràcies a l'aigua, aquestes terres àrides s'han convertit en un mosaic de colors i oportunitats, connectant natura i cultura com mai.

» RECURSOS DE REALITZACIÓ:

» Plans visuals:

- » Plànols zenitals del Canal d'Urgell serpentejant entre els camps recorren tota la superfície.
- » Imatges d'arxiu de llavors, animacions de creixement de les espècies o dels fruits i altres recursos que estiguin disponibles.
- » Combinació de plànols curts i llargs a càmera lenta, aeris de diferents tipus de conreus, és el moment en el qual la producció agrícola pren vida.
- » Combinació també de feines del camp, planta, poda, recollida en funció del material disponible.
- » Animacions i efectes especials:
- » Efectes visuals que representen el canvi de les estacions diferents textures de terra, vegetació, floració...
- » Animació que omple totes les pantalles de fruits com un gran bodegó.
- » Efectes de partícules que destaquen la llum reflectida a l'aigua durant l'alba i el capvespre.

» Sons ambientals:

- » Sons d'aigua corrent, del vent suau que acaricia les banquetes del canal i dels ocells que hi habiten.
- » Intercalació de sons històrics, com els passos de pagesos treballant i el so de les antigues sínies en moviment.

» Efectes de llum amb projectors:

- » Jocs de llum que evocuen el reflex del sol sobre l'aigua, canviant tonalitats des del blau del matí fins als tons daurats del capvespre.

» POSSIBLES IMATGES REALS:

- » **Canal d'Urgell:** Element central, destacant la seva importància en la transformació del territori.
- » **Séquia Primera i Segona del Canal d'Urgell:** Per reforçar el paper de l'aigua com a connector territorial.
- » **Serra de Bellmunt:** Contrast secà-regadiu, amb les vistes panoràmiques que ofereixen els seus miradors.
- » **Secà - Regadiu:** Dualitat visual que resumeix l'evolució agrícola i paisatgística.
- » **Miradors 360° (Bellmunt):** Introduint la panoràmica inicial del territori.





ESCENA 2

MEMÒRIA DEL PASSAT: HISTÒRIA I PATRIMONI

» DESCRIPCIÓ DE L'ESCENA:

La projecció ens transporta a espais emblemàtics de la comarca, destacant una varietat de recursos històrics que defineixen el Pla d'Urgell i la Noguera. Les voltes medievals de la Fuliola emergeixen amb la seva arquitectura austera, testimoni de la vida comunitària dels segles XIII i XIV. Els portals i voltes de la vila closa complementen aquesta visió, oferint una mirada al món medieval. Les trinxeres de Castellserà i Bellcaire d'Urgell es mostren com escenaris clau de la Guerra Civil, representant el sacrifici i la lluita per la supervivència. L'Espai de Memòria del Pedrís connecta aquestes històries amb l'actualitat, mentre que el Palau Renaixentista de Linyola afegeix un toc de refinament arquitectònic. Aquesta escena presenta un collage visual que combina gravats, mapes antics i imatges actuals, creant un relat immersiu i visualment ric que celebra el patrimoni compartit. El Castell del Remei també apareix com a símbol històric i agrícola i és l'enllaç que ens porta a la següent escena que protagonitza.

» LOCUCIÓ:

Cada pedra, cada camp i cada racó del territori amaga un relat que ha sobreviscut al pas del temps. Des de les voltes medievals de la Fuliola, construïdes al segle XIII com a refugi comunitari, fins a les trinxeres de Castellserà i Bellcaire d'Urgell, testimoni de la Guerra Civil, aquest paisatge parla de lluites, comunitats i transformacions.

El Palau Renaixentista de Linyola ens recorda l'elegància arquitectònica d'altres èpoques, mentre que espais com l'Espai de Memòria del Pedrís ens conviden a recordar i valorar els esforços col·lectius que han construït aquest territori. Al llarg dels segles, el Castell del Remei ha estat un far de tradició i innovació, connectant passat i futur.

» RECURSOS DE REALITZACIÓ:

» Plans visuals:

- » Joc visual de planimetries històriques de les diferents poblacions treballades en textura amb efectes de tintes de diversos colors.
- » Gravats d'elements constructius de voltes medievals, contraforts i diferents elements arquitectònics ressaltant-ne els detalls.
- » Moviments de càmera lents sobre mapes antics del territori mostrant en cas que sigui possible l'evolució del territori al llarg dels segles.
- » Plànols de detall de fotografies i documents originals de la Guerra Civil, com cartes o mapes d'estratègia.
- » Imatges d'arxiu de la guerra civil tant de vídeo com foto de les terres de Lleida.

» Animacions i efectes especials:

- » Animacions que mostren la construcció progressiva de les voltes medievals, peça a peça, amb una transició cap al seu estat actual. Imatges medievals de construcció, bastides, canters...
- » Joc visual de pintures medievals
- » Efectes que recreen el pas del temps, com l'aparició i esvaïment de textures de pedra erosionada o la superposició d'imatges històriques amb paisatges actuals.

» Sons ambientals:

- » Àudio immersiu que alterna entre el vent suau de les trinxeres, passos sobre terra de pedra i ecos de veus de mercats medievals.
- » Recreació d'àudios històrics, com fragments de discursos o sons d'eines en ús durant la construcció de les voltes.

» POSSIBLES IMATGES REALS

- » **Església de Santa Llúcia (La Fuliola):** Com a representació de la història espiritual del territori.
- » **Portals i voltes de la vila closa (La Fuliola):** Refugi medieval que connecta amb la memòria històrica.
- » **Espais de memòria històrica i trinxeres (Castellserà i Bellcaire d'Urgell):** Recordant el conflicte de la Guerra Civil i la lluita al territori.
- » **Palau Renaixentista (Linyola):** Mostrant l'elegància arquitectònica del període renaixentista.
- » **La Panera (Castellserà):** Patrimoni agrícola que simbolitza la importància del treball rural.

ESCENA 3

CASTELL DEL REMEI: UN SÍMBOL DEL TERRITORI

» DESCRIPCIÓ DE L'ESCENA:

La sala es transforma per centrar-se en la identitat del Castell del Remei com a bressol del vi del territori. Les projeccions mostren les vinyes que l'envolten, els processos històrics d'elaboració i la transformació que ha sofert al llarg dels segles. Des de la seva fundació fins a l'actualitat, el Castell ha estat un referent en la producció vinícola, combinant tradició i innovació. Aquesta escena destaca la seva evolució, posant èmfasi en els vins que avui podem gaudir com a resultat d'aquesta herència.

» LOCUCIÓ:

Des de fa gairebé 2.000 anys, el Castell del Remei ha estat testimoni del pas del temps, de canvis i de la perseverança d'una terra que respira història i vinya. Conegut com a Choris en època romana, aquest enclavament va passar de ser una fortalesa estratègica a convertir-se en el bressol d'un vi que avui dia celebra la seva essència.

Diuen que les bruixes es reunien a les proximitats del Castell, sota la llum de la lluna plena, barrejant herbes i vi en rituals secrets. Part d'aquesta màgia perdura en cada copa i les bótes que guarden no només vi, sinó també els somnis i el treball de generacions que han fet d'aquest lloc un símbol de tradició i excel·lència.

» RECURSOS DE REALITZACIÓ:

» Plans visuals:

- » Conjunt de planols i imatges històriques del castell amb superposicions entre mapes antics i l'actualitat.
- » Recreacions estilitzades si es possible de la vida quotidiana al Castell en diferents èpoques: pagesos, cellerers i artesans en acció.
- » Projeccions que mostren les vinyes al llarg de les estacions, amb plànols de detall del raïm madurant.
- » Seqüències del procés d'elaboració del vi, des de la collita fins a l'embotellament.

» Animacions i efectes especials:

- » Animacions que representen els diferents noms i propietats del Castell al llarg del temps, mostrant el canvi de mans i funcions.
- » Efectes visuals animats en ombra o forma simple que recreen escenes de llegendes, com el refugi de bandolers o l'aparició de bruixes.
- » Efectes visuals que simulen el moviment del vi en copes i bótes i etiquetes antigues de vi.

» Sons ambientals:

- » Àudio immersiu que combina el soroll de les eines al molí, el degoteig del vi a la boteria i el so del vent entre les vinyes.
- » Efectes sonors que evocuen el bullici de les activitats agrícoles i industrials del segle XIX.

» POSSIBLES IMATGES REALS

- » **Castell del Remei:** Eix central de l'escena, destacant la seva història de gairebé 2.000 anys.
- » **Santuari de la Verge del Remei:** Referència simbòlica i espiritual del Castell.
- » **Infraestructures agrícoles del Castell:** Molí, destil·leria, boteria i ferreria, connectant tradició i innovació.
- » **Estany d'Ivars i Vila-sana:** Relació amb la biodiversitat pròxima i el turisme natural.
- » **Séquia Auxiliar del Canal d'Urgell:** Mostrant la interconnexió agrícola del territori.



ESCENA 4

DEL PAISATGE AL MURAL

» DESCRIPCIÓ DE L'ESCENA:

L'experiència es desplaça al paisatge natural i a l'art urbà de Penelles, destacant com el festival Gargar ha transformat el municipi en un museu a l'aire lliure. Les imatges panoràmiques dels miradors 360° de la Serra de Bellmunt connecten visualment amb els colors vius i les textures úniques dels murals. Al cor de Penelles, les parets parlen. Cada mural és una llavor plantada per artistes vinguts d'arreu, que creix entre les façanes i els camins del poble. Des del 2016, el festival Gargar ha transformat aquest indret en un escenari vibrant, on natura, tradició i art modern s'uneixen per explicar històries. Aquí, cada traç i cada color són un reflex de l'ànima d'un territori que no deixa de reinventar-se.

» LOCUCIÓ:

Penelles és la porta que us convida a explorar un territori ple d'història, natura i creativitat. El territori no és només història, sinó també art i futur. Des del 2016, el festival Gargar ha convertit Penelles en un museu a l'aire lliure, on cada mural explica una història d'inspiració, creativitat i transformació.

Aquest festival, que atrau més de 30.000 visitants anuals, és el reflex d'un poble que ha sabut reinventar-se a través de l'art urbà, connectant natura, tradició i modernitat amb cada traç i color.

» RECURSOS DE REALITZACIÓ:

» Plans visuals:

- » Mosaic d'imatges d'arxiu d'edicions anteriors del festival Gargar, destacant la diversitat d'estils i tècniques.
- » Plànols dinàmics del rodatge de 2025, incloent seqüències detallades dels artistes pintant murals i interactuant amb el públic.
- » Recorregut visual pels murals més coneguts i significatius, amb primers plans dels detalls més intricats i de les textures de la pintura.

» Animacions i efectes especials:

- » Animacions que simulen la creació de murals o la idea de pintar sobre parets.
- » Efectes visuals que evocuen el moviment de l'esprai i el degoteig de pintura, creant un ambient dinàmic i vibrant.
- » Transicions entre paisatges naturals i murals, barrejant elements de la natura amb els colors i formes del street art.

» Sons ambientals:

- » Sons rítmics i contemporanis que evocuen l'energia creativa del festival, combinats amb el so dels esprais i els pinzells en acció.
- » Ambients naturals que es fonen amb els sons del festival, com ocells, vent suau i música de fons de les edicions anteriors.

» POSSIBLES IMATGES REALS

- » **Mural de l'Enciclopèdia (Ivars d'Urgell):** Complementant amb altres exemples d'art mural de la comarca en cas d'existir
- » **Església de Santa Maria (Linyola):** Simbolitzant la connexió entre art clàssic i contemporani.
- » **Miradors 360° (Bellmunt):** Connectant l'art urbà amb el paisatge natural.
- » **Serra de Bellmunt:** Fons natural que s'integra amb els murals.





ESCENA 5

L'ART COM A EXPRESSIÓ UNIVERSAL

» DESCRIPCIÓ DE L'ESCENA:

L'escena final de l'experiència immersiva fa un viatge a través del temps, mostrant com l'acte de pintar ha estat sempre una necessitat fonamental de l'ésser humà. Amb un timelapse invers, l'escena comença amb els murals contemporanis del festival Gargar de Penelles, expandint-se cap a altres exemples de street art arreu del món. Les projeccions mostren el moviment dinàmic i vibrant de l'art urbà, per després recular en el temps, passant per pintures clàssiques i renaixentistes, i finalment arribar a les pintures rupestres de Lleida. Aquest viatge visual celebra l'essència creativa de l'espècie humana, destacant que l'art, en totes les seves formes, és una expressió universal.

» LOCUCIÓ:

L'art és més que colors i formes: és una necessitat, una manera de donar veu a l'ànima. Els murals de Penelles són part d'una tendència global, una expressió que connecta pobles i cultures. Però aquesta història no comença aquí. El desig de pintar, de deixar una petjada, és tan antic com l'ésser humà mateix. Des dels murs urbans fins a la cova més recòndita, cada traç ens parla de la necessitat de comunicar-nos, de crear i de sentir. És la nostra essència com a éssers humans.

» RECURSOS DE REALITZACIÓ:

» Plans visuals:

- » Timelapse que comença amb imatges de murals contemporanis del festival Gargar, intercalant detalls dels processos creatius.
- » Transicions visuals a altres exemples de street art mundial, mostrant diversitat d'estils i cultures.
- » Seqüències que reculen en el temps, mostrant obres clàssiques, renaixentistes i pintures rupestres de Lleida.

» Animacions i efectes especials:

- » Animacions que connecten traços contemporanis amb línies primitives, simbolitzant la continuïtat artística.
- » Efectes de dissolució que transformen murals en pintures històriques i, finalment, en escenes rupestres.
- » Collage d'imatges dinàmiques que segueixen el recorregut global de l'art.

» Sons ambientals:

- » Una banda sonora evolutiva que comença amb ritmes electrònics moderns i es transforma en sons més orgànics i primitius.
- » Efectes de so que evoquen el moviment dels esprais, pinzells i eines primitives, creant una narració auditiva coherent.





5/ L'ESPAI ADEQUAT

L'espai seleccionat per a la sala immersiva a l'església vella de Penelles és particularment adequat per diverses raons que contribueixen a l'èxit del projecte. En primer lloc, la seva ubicació estratègica en l'epicentre del municipi, just al costat de l'oficina de turisme, el converteix en un punt de referència clau per a les visites. Aquesta proximitat no només facilita l'accés dels turistes, sinó que també assegura que l'espai esdevingui una part integral dels itineraris turístics que es dissenyen per a Penelles, augmentant la visibilitat i l'atractiu del projecte.

A més, l'església vella requereix poc treball per ser habilitada com a sala immersiva, fet que permet una implementació ràpida i eficient del projecte. L'arquitectura de l'església, amb la seva alçada i la uniformitat de les parets, proporciona una base sòlida per a la creació d'una zona de projecció adequada. Aquestes característiques arquitectòniques no només faciliten la instal·lació dels sistemes audiovisuals, sinó que també potencien l'experiència immersiva que es vol oferir als visitants, creant un ambient captivador que fomenta la connexió emocional amb el patrimoni cultural.

La capacitat de l'espai per generar un efecte envoltant és fonamental per a l'experiència immersiva que es busca. Els elements arquitectònics de l'església permeten l'ús de projectors i tecnologies modernes de manera que els visitants es vegin completament submergits en la narrativa que es presenta. Així, es crearà una atmosfera única on els assistents no només veuran les imatges projectades, sinó que se sentiran part del contingut, fomentant una comprensió més profunda de la història i la cultura de Penelles.

En resum, l'adequació de l'espai no només permet una fàcil transformació per a la sala immersiva, sinó que també garanteix una experiència atractiva i significativa per als visitants. Aquesta iniciativa no només contribueix a la valorització del patrimoni cultural local, sinó que també reforça la posició de Penelles com a destinació turística d'interès, promou el turisme i fomenta la participació activa de la comunitat en la preservació i divulgació del seu llegat històric.



6/ EQUIPS TÈCNICS

Els equips tècnics seleccionats per a la sala immersiva de l'Església Vella de Penelles han estat triats per satisfer els requeriments específics del projecte amb eficiència i fiabilitat. Aquests equips cobreixen tots els aspectes necessaris per al funcionament del sistema, incloent projecció, àudio, control, xarxa, suports i cablejat, assegurant un funcionament correcte i integrat.

El conjunt d'equips permet una operació sincronitzada i estable, adaptada a les característiques de l'espai. Els suports i la infraestructura de cablejat contribueixen a mantenir una instal·lació ordenada i segura, mentre que els sistemes de control i xarxa faciliten la gestió i supervisió de tots els elements.

Aquest plantejament tècnic està pensat per garantir que la sala compleixi els seus objectius funcionals i estètics, amb una configuració que pot adaptar-se fàcilment a futures necessitats sense complicacions.

PROJECCIÓ

Per garantir una experiència visual uniforme i immersiva, s'han seleccionat projectors Panasonic de dos models: VMZ61 per a les projeccions laterals i VMZ71 per a la projecció central. Aquesta elecció permet una distribució equilibrada de la lluminositat i una qualitat d'imatge òptima adaptada a les característiques de l'espai.

- » Projectors Panasonic VMZ61 (4 unitats): Amb una resolució WUXGA (1920x1200) i tecnologia 3LCD, aquests projectors són ideals per cobrir les projeccions laterals, mantenint una qualitat d'imatge nítida i vibrant. Els 6200 lúmens asseguren un nivell de brillantor suficient per a espais controlats en termes de llum ambiental, mentre que la vida útil de 20.000 hores del làser garanteix un manteniment mínim. La seva mida compacta facilita la seva instal·lació en espais amb limitacions arquitectòniques.
- » Projector Panasonic VMZ71 (1 unitat): Aquest model s'ha triat específicament per a la projecció central, on es requereix una intensitat de llum superior per destacar elements visuals principals. Amb una lluminositat de 7000 lúmens, assegura que la projecció central sigui clarament visible i mantingui una qualitat d'imatge homogènia respecte a les laterals. Igual que el VMZ61, ofereix una resolució WUXGA, tecnologia 3LCD i una vida útil de 20.000 hores, amb l'avantatge addicional d'una potència lumínica superior.

La combinació d'aquests dos models permet un ajust precís de la intensitat lumínica en funció de la ubicació i importància visual de cada projecció. Aquesta configuració optimitza l'efecte immersiu i garanteix una transició fluida entre les projeccions laterals i la central, mantenint la coherència visual i narrativa de l'experiència.

» **4ut PROJECTOR PANASONIC VMZ61**
6200 lúmens, resolució WUXGA (1920x1200), tecnologia 3LCD, làser, relació de contrast 3.000.000:1, vida útil del làser fins a 20.000 hores, zoom 1.6x, connectors HDMI, VGA, USB, LAN, pes 6.9 kg, dimensions 399x348x115 mm, ràtio de projecció 1.09-1.77:1.



» **1ut PROJECTOR PANASONIC VMZ71**
7000 lúmens, resolució WUXGA (1920x1200), tecnologia 3LCD, làser, relació de contrast 3.000.000:1, vida útil del làser fins a 20.000 hores, zoom 1.6x, connectors HDMI, VGA, USB, LAN, pes 7.2 kg, dimensions 399x348x133 mm, ràtio de projecció 1.09-1.77:1."



CONTROL I GESTIÓ DE CONTINGUT

La combinació del Media Server INBOX6 WO, la llicència WATCHOUT V7 i el sistema de control WATCHNET proporciona una solució integral per a la gestió i sincronització de continguts audiovisuals en la sala immersiva, garantint una experiència visual i operativa òptima.

- » Media Server INBOX6 WO: Equipat amb un processador Intel Core i9 de 14a generació i dues targetes gràfiques de 20 GB, aquest servidor permet gestionar continguts d'alta resolució (fins a 4K) amb sis sortides de vídeo, assegurant una distribució uniforme i sincronitzada entre els projectors laterals i central. El seu format compact en rack 4U facilita la integració i organització dels equips al sistema global, assegurant una operació centralitzada i eficient.
- » Llicència WATCHOUT V7: Aquesta plataforma ofereix funcionalitats avançades com warping i blending, essencials per adaptar les projeccions a les superfícies arquitectòniques irregulars de l'església. També gestiona una àmplia gamma de formats multimèdia i permet la sincronització precisa de múltiples pantalles. La compatibilitat amb protocols com DMX i la seva capacitat per integrar realitat augmentada i control remot fan que sigui una eina robusta i versàtil per a aplicacions immersives.
- » Sistema de Control WATCHNET: Aquesta solució complementària de WATCHOUT està dissenyada per permetre la supervisió i control centralitzat de tot el sistema audiovisual des d'una interfície basada en web. WATCHNET ofereix:
 - » Interfície intuïtiva: Accés remot des de qualsevol dispositiu amb navegador per gestionar i controlar les projeccions.
 - » Automatització: Programació de seqüències i configuracions predefinides per a canvis fluids en les projeccions i ajustos en temps real.
 - » Control total del sistema: Supervisió i diagnòstic de l'estat dels equips, facilitant la resolució de problemes i optimitzant el rendiment.
 - » Integració amb altres protocols: Compatible amb DMX, RS232 i altres estàndards per assegurar una operació unificada amb els altres elements del sistema audiovisual.

Aquest conjunt d'eines i tecnologies permetrà no només la gestió fluida dels continguts, sinó també la capacitat d'adaptar l'espai immersiu a diferents narratives i esdeveniments de manera senzilla i efectiva, mantenint la qualitat tècnica i creativa en tot moment.

- » **1ut INBOX6 WO MEDIA SERVER**
Xassís 4U 19" rack, Dual GBE LAN, Intel Core i9 10a generació, 32 GB DDR4, 128 GB per al SO m2, 1TB per a WO media, 6 sortides de vídeo, targeta gràfica 32 GB



SISTEMA DE XARXA

El sistema de xarxa proporciona una infraestructura sòlida i eficient per assegurar la comunicació i sincronització entre tots els equips audiovisuals, així com el control centralitzat de funcions clau de l'espai. Al cor del sistema, el switch TP-Link TL-SG1016, amb 16 ports gigabit i una capacitat de commutació de 32 Gbps, distribueix el senyal de manera constant i eficient entre els dispositius connectats, assegurant un flux de dades òptim i sense interrupcions.

Per a la transmissió de senyals audiovisuals d'alta resolució a llargues distàncies, s'utilitzen extensors HDBaseT PureLink, que permeten enviar senyals HDMI en qualitat 4K fins a 100 metres sense pèrdua de qualitat ni latència. Aquests dispositius simplifiquen la instal·lació gràcies al suport de Power over HDBaseT (PoH), eliminant la necessitat de fonts d'alimentació addicionals i reduint el nombre de cables necessaris, alhora que garanteixen la màxima fiabilitat en la distribució del senyal.

El sistema també inclou el punt d'accés TP-Link TL-WA801N, que proporciona connectivitat sense fils per integrar la tauleta de control Samsung Galaxy Tab A9. Aquesta tauleta actua com a interfície central per a la gestió de tot el sistema, permetent controlar en temps real les projeccions, ajustar configuracions i supervisar el funcionament global de l'espai de manera intuïtiva i remota.

Per gestionar les il·luminacions de la sala, s'ha incorporat el KMTronic UDP LAN Ethernet de 8 canals. Aquest dispositiu permet el control remot de les enceses i apagades de les llums de l'espai, integrant aquesta funcionalitat al sistema global de control. Gràcies a la seva connexió LAN, es pot sincronitzar amb altres elements audiovisuals, assegurant una gestió coordinada de les llums amb les projeccions i altres continguts immersius. Això permet ajustar les condicions lumíniques de l'espai de manera precisa, adaptant-les a les necessitats de cada moment o escena.

Aquest conjunt d'equips garanteix una infraestructura eficient, flexible i energèticament sostenible. La combinació del switch gigabit, els extensors HDBaseT, el punt d'accés, la tauleta de control i el controlador KMTronic assegura una operació centralitzada i fiable, millorant l'experiència immersiva amb una gestió integrada de l'audiovisual i les il·luminacions de la sala.

» **5ut PURELINK EMISOR HDMI HDBT 4K 10.2GBPS**

transmissió HDMI 4K, ample de banda 10.2 Gbps, tecnologia HDBaseT, distància de transmissió fins a 100 metres amb cable CAT5e/6, compatible amb resolucions fins a 4K a 60 Hz, suport per a àudio multicanal, control bidireccional IR i RS232, compatible amb PoH (Power over HDBaseT).



» **1ut SWITCH TP-LINK TL-SG1016 DE 16 PORTS GIGABIT**

16 ports RJ45 Gigabit Ethernet (10/100/1000 Mbps), capacitat de commutació de 32 Gbps, control de flux IEEE 802.3x per a una transmissió de dades fiable, arquitectura de commutació sense bloquejos, funció d'auto-negociació i auto-MDI/MDIX, muntatge en rack de 19 polzades, consum eficient d'energia amb tecnologia Green Ethernet, disseny sense ventilador per a un funcionament silencios



» **1ut PUNT D'ACCÉS TP-LINK TL-WA801N**

Velocitat fins a 300 Mbps, 2.4 GHz, suport per a modes AP, Client, Repetidor i Bridge, seguretat WPA/WPA2, antenes 5dBi, PoE passiu fins a 30 m, port Ethernet 10/100 Mbps.



» **1ut TAULETA DE CONTROL SAMSUNG GALAXY TAB A9**

Pantalla TFT de 8.7 polzades, resolució 1340x800, processador octa-core, 4 GB de RAM, emmagatzematge intern de 64 GB (ampliable amb microSD fins a 1 TB), càmera posterior de 8 MP i frontal de 2 MP, bateria de 5100 mAh, sistema operatiu Android, connectivitat Wi-Fi i Bluetooth 5.0, port USB-C, altaveus estèreo amb Dolby Atmos.



» **KMTRONIC UDP LAN ETHERNET 8 CANALS**

Controlador de 8 relés via UDP/IP amb connexió Ethernet, permet gestió remota de càrregues elèctriques a través de xarxa LAN.



SUPORTS, INFRAESTRUCTURA I CABLEJAT

La instal·lació tècnica de la sala immersiva inclou suports i infraestructures dissenyats per garantir una instal·lació segura, precisa i eficient dels equips audiovisuals, així com un cablejat adequat per a una operació òptima.

Els suports SPP-92152 han estat seleccionats per la seva robustesa i versatilitat, amb capacitat per ajustar la inclinació, rotació i distància dels projectors. Aquestes característiques són essencials per alinear amb precisió les projeccions amb les superfícies arquitectòniques de l'església, assegurant una experiència visual coherent i d'alta qualitat. La construcció en materials d'acer resistent garanteix una instal·lació estable i segura, mantenint la durabilitat del sistema a llarg termini.

El rack mural 19" de 12U proporciona una solució òptima per organitzar i protegir tots els dispositius del sistema, incloent-hi el servidor INBOX6 WO, el switch de xarxa i altres components essencials. La seva estructura d'acer i la porta frontal amb vidre temperat asseguren una ventilació adequada i un accés fàcil per a manteniments o ajustos tècnics. A més, el disseny compacte i la capacitat per muntar-se a la paret optimitzen l'espai disponible.

El cablejat inclou connexions Ethernet FTP Cat 6 per a la transmissió de dades entre els dispositius de xarxa i els projectors, així com cables HDBaseT per a la transmissió de senyals HDMI en alta resolució a llargues distàncies sense pèrdua de qualitat. També s'utilitzen cables elèctrics de 3x2,5 mm LSZH, adequats per a entorns amb altes exigències de seguretat gràcies a la seva baixa emissió de fums i halògens.

Aquest conjunt de suports, rack i cablejat assegura una instal·lació eficient i ordenada, amb una integració perfecta de tots els equips audiovisuals i de xarxa. Això contribueix a una operació tècnica fiable, amb un manteniment simplificat i una aparença professional que complementa l'experiència immersiva.

» **1ut ARMARI RACK MURAL 19" 12U**
Capacitat de 12 unitats, compatibilitat amb equips estàndard de 19", estructura d'acer, porta frontal amb vidre temperat, tancament amb clau, ventilació lateral, accés posterior i lateral per a cables, preparat per a muntatge a paret. Accessoris: safata fixa, panell de ventilació, regleta de corrent amb 6 preses, guia de cables vertical.



» **5ut SUPORT DE PARET PER A PROJECTOR SPP-92152**
Suport universal per a projectors, capacitat de càrrega fins a 13,5 kg, ajust d'inclinació vertical $\pm 15^\circ$, rotació horitzontal 360° , distància ajustable entre 54 i 243 mm, material d'acer resistent, color plata, compatible amb projectors de diferents marques i models, muntatge fàcil amb sistema de fixació a paret.



7/ ESTALVI ENERGÈTIC

En el marc del projecte per a la sala immersiva, la selecció dels equips tècnics no només busca oferir una experiència visual i auditiva d'alta qualitat, sinó que també es focalitza en l'estalvi energètic i la sostenibilitat a llarg termini. L'ús de tecnologies avançades com les fonts de llum làser, servidors d'alt rendiment i sistemes de control integrat permet reduir significativament el consum d'energia en comparació amb solucions tradicionals.

Un dels elements clau d'aquest estalvi energètic és l'ús de projectors làser amb tecnologia 3LCD, com els projectors Panasonic seleccionats per a aquest projecte. Aquest tipus de tecnologia destaca per la seva alta eficiència energètica, ja que ofereix una vida útil de fins a 20.000 hores sense necessitat de reemplaçar les fonts de llum, el que redueix els costos de manteniment i la generació de residus. A més, els projectors incorporen funcions avançades com el mode ECO, que ajusta automàticament la potència de la llum en funció de la il·luminació ambiental de l'espai, aconseguint fins a un 20% d'estalvi en el consum energètic en comparació amb models anteriors. Aquesta optimització no només contribueix a la sostenibilitat, sinó que també garanteix una millor eficiència operativa en espais on la il·luminació ambiental varia al llarg del dia, com és el cas de les sales immersives.

Pel que fa a la gestió i control dels continguts audiovisuals, el sistema WATCHOUT V7 s'ha triat per la seva capacitat de sincronitzar múltiples pantalles i fonts de manera eficient, maximitzant l'ús dels recursos disponibles. La integració de diverses pantalles en una sola xarxa controlada per un servidor central com el INBOX6 WO Media Server, que ofereix fins a sis sortides de vídeo, permet reduir el nombre d'equips necessaris per a la projecció de continguts, minimitzant el consum energètic total. Aquest enfocament no només redueix el consum dels equips, sinó que també optimitza l'ús d'infraestructura i cablejat, contribuint a una instal·lació més neta i eficient des del punt de vista energètic.

A més, els sistemes d'àudio triats per a aquest projecte també contribueixen a la sostenibilitat energètica. Els altaveus NEO 8A, per exemple, tenen un disseny compacte i altament eficient, amb una potència suficient per cobrir l'espai de la sala immersiva amb un mínim consum energètic. Amb una potència de 320 W en total i un disseny que permet la seva instal·lació en exteriors gràcies a la protecció IP54, aquests altaveus ofereixen una alta qualitat de so amb un baix impacte energètic, evitant la necessitat de sistemes de protecció addicionals que podrien incrementar el consum.

Per tal de gestionar la infraestructura de xarxa de la sala immersiva, s'han seleccionat equips com el switch TP-Link TL-SG1016 i el punt d'accés TP-Link TL-WA801N, que es caracteritzen pel seu baix consum energètic. El switch, per exemple, només consumeix 9,26 W en plena operació, i el punt d'accés, amb la seva capacitat d'operar amb Power over Ethernet (PoE), també contribueix a la reducció de cables i a l'optimització de l'ús de l'energia en el sistema de xarxa.

En conjunt, aquest projecte està dissenyat per minimitzar l'impacte energètic de la instal·lació audiovisual, apostant per tecnologies d'alt rendiment i d'eficiència energètica. Els beneficis no només es tradueixen en una reducció directa del consum d'energia, sinó també en una disminució significativa dels costos de manteniment i una millora en la sostenibilitat global de l'espai. A més, l'ús de sistemes de control centralitzat permet una gestió més eficient dels recursos, garantint que la sala immersiva funcioni de manera òptima amb el mínim consum energètic possible, alineant-se així amb els objectius d'estalvi energètic i de sostenibilitat del projecte.

Aquest enfocament integrat i sostenible no només contribueix a la protecció del medi ambient, sinó que també proporciona una solució audiovisual de llarg termini, eficient i adaptable a les necessitats futures.

8/ UNA SALA. MÚLTIPLES CONTINGUTS

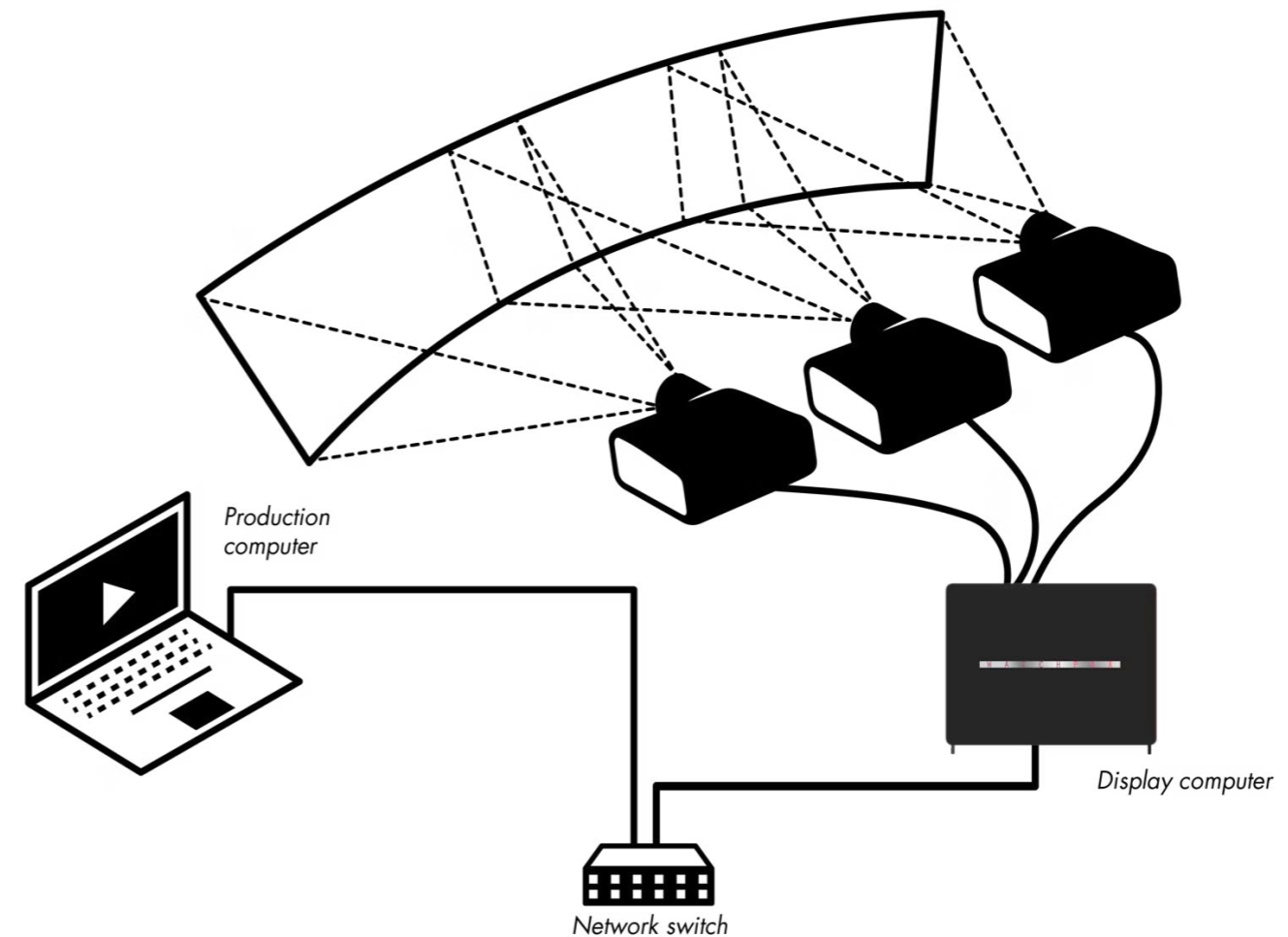
A més de les seves capacitats tècniques, el sistema WATCHOUT V7 ofereix una flexibilitat que resulta essencial per al desenvolupament de programacions estables i innovadores. Aquesta flexibilitat permet que artistes de videoart creen produccions immersives pròpies i específiques per a l'espai, convertint-lo en un lloc d'expressió artística dinàmica. D'aquesta manera, el sistema no només facilita la presentació de continguts existents, sinó que proporciona una infraestructura que pot ser aprofitada per generar nous continguts, fomentant la creativitat i la innovació.

Amb aquesta infraestructura, es crea un espai d'experimentació creativa que permet als artistes desenvolupar projectes originals que incorporin elements visuals i sons de manera interactiva. Aquesta capacitat d'adaptar-se i evolucionar és essencial per mantenir l'interès del públic, ja que les obres presentades poden ser sempre fresques i sorprenents, semblants al street art dinàmic que canvia constantment en funció de l'entorn. Els artistes poden experimentar amb tècniques diverses, com ara animacions, vídeos interactius i projeccions que s'adapten a les característiques de l'espai, creant així una experiència personalitzada per a cada espectador.

El sistema WATCHOUT V7 també facilita la col·laboració entre diferents artistes i creadors, cosa que permet que es desenvolupin programacions variades que responguin a les necessitats i interessos de la comunitat local. Aquesta interacció no només reforça el vincle entre l'art i el territori, sinó que contribueix a establir Penelles com un centre de creativitat i innovació artística. A més, els artistes poden integrar temes locals i reflexions socials en les seves creacions, connectant així amb el públic de manera més profunda.

A més, la possibilitat de canviar i adaptar el contingut de manera àgil i ràpida obre la porta a la realització d'esdeveniments temporals o exposicions temporals que poden coincidir amb altres esdeveniments culturals a la regió. Això potencia l'atractiu turístic del municipi, atraient tant residents com visitants interessats en l'art i la cultura.

En resum, el sistema WATCHOUT V7 es converteix en un motor que impulsa la creació de nous continguts i experiències immersives, enriquint així l'oferta cultural de Penelles. Aquesta infraestructura no només fomenta un entorn on l'art pot florir i evolucionar contínuament, sinó que també estableix un diàleg entre el patrimoni cultural, l'art contemporani i la comunitat, garantint que cada experiència sigui significativa i rellevant.



9/ AMIDAMENTS

ref	Descripció	ut	preu/ut	Import
CAP 1	ENGINYERIA AUDIOVISUAL			32.804,00 €
1.1	PROJECTOR PANASONIC VMZ61 6200 lúmens, resolució WUXGA (1920x1200), tecnologia 3LCD, làser, relació de contrast 3.000.000:1, vida útil del làser fins a 20.000 hores, zoom 1.6x, connectors HDMI, VGA, USB, LAN, pes 6.9 kg, dimensions 399x348x115 mm, ràtio de projecció 1.09-1.77:1.	4	2.450,00 €	9.800,00 €
1.2	PROJECTOR PANASONIC VMZ71 7000 lúmens, resolució WUXGA (1920x1200), tecnologia 3LCD, làser, relació de contrast 3.000.000:1, vida útil del làser fins a 20.000 hores, zoom 1.6x, connectors HDMI, VGA, USB, LAN, pes 7.2 kg, dimensions 399x348x133 mm, ràtio de projecció 1.09-1.77:1.	1	3.250,00 €	3.250,00 €
1.3	LLICÈNCIA WATCHOUT V7 software de control d'espectacles multimèdia per a configuració i sincronització de múltiples pantalles, àudio i vídeo en temps real. Suporta resolucions fins a 8K, gestió de continguts 3D, vídeo mapping, projecció multipantalla, i sincronització de múltiples fonts. Compatible amb una àmplia gamma de formats multimèdia. Inclou suport per a realitat augmentada, control remot, connexions DMX i protocols d'automatització.	1	4.000,00 €	4.000,00 €
1.4	INBOX6 WO MEDIA SERVER Xassís 4U 19" rack, Dual GBE LAN, Intel Core i9 14a generació, 64 GB DDR4, 240 GB per al SO m2, 1TB per a WO media, 8 sortides de vídeo, 2 x targeta gràfica Nvidia 20 GB. Win lot LTSC	1	6.205,00 €	6.205,00 €
1.5	PURELINK EMISOR HDMI HDBT 4K 10.2GBPS transmissió HDMI 4K, ample de banda 10.2 Gbps, tecnologia HDBaseT, distància de transmissió fins a 100 metres amb cable CAT5e/6, compatible amb resolucions fins a 4K a 60 Hz, suport per a àudio multicanal, control bidireccional IR i RS232, compatible amb PoH (Power over HDBaseT).	5	236,00 €	1.180,00 €
1.6	KMTRONIC UDP LAN ETHERNET 8 CANALS. Controlador de 8 relés via UDP/IP amb connexió Ethernet, permet gestió remota de càrregues elèctriques a través de xarxa LAN.	1	110,00 €	110,00 €
1.7	SUPORT DE PARET PER A PROJECTOR SPP-92152 Suport universal per a projectors, capacitat de càrrega fins a 13,5 kg, ajust d'inclinació vertical ±15°, rotació horitzontal 360°, distància ajustable entre 54 i 243 mm, material d'acer resistent, color plata, compatible amb projectors de diferents marques i models, muntatge fàcil amb sistema de fixació a paret.	5	83,00 €	415,00 €
1.8	SWITCH TP-LINK TL-SG1016 DE 16 PORTS Gigabit 16 ports RJ45 Gigabit Ethernet (10/100/1000 Mbps), capacitat de commutació de 32 Gbps, control de flux IEEE 802.3x per a una transmissió de dades fiable, arquitectura de commutació sense bloquejos, funció d'auto-negociació i auto-MDI/MDIX, muntatge en rack de 19 polzades, consum eficient d'energia amb tecnologia Green Ethernet, disseny sense ventilador per a un funcionament silenciós	1	65,00 €	65,00 €
1.9	PUNT D'ACCÉS TP-LINK TL-WA801N Velocitat fins a 300 Mbps, 2.4 GHz, suport per a modes AP, Client, Repetidor i Bridge, seguretat WPA/WPA2, antenes 5dBi, PoE passiu fins a 30 m, port Ethernet 10/100 Mbps.	1	25,00 €	25,00 €
1.10	TAULETA DE CONTROL SAMSUNG GALAXY TAB A9 Pantalla TFT de 8.7 polzades, resolució 1340x800, processador octa-core, 4 GB de RAM, emmagatzematge intern de 64 GB (ampliable amb microSD fins a 1 TB), càmera posterior de 8 MP i frontal de 2 MP, bateria de 5100 mAh, sistema operatiu Android, connectivitat Wi-Fi i Bluetooth 5.0, port USB-C, altaveus estèreo amb Dolby Atmos.	1	179,00 €	179,00 €
1.11	ARMARI RACK MURAL 19" 12U Capacitat de 12 unitats, compatibilitat amb equips estàndard de 19", estructura d'acer, porta frontal amb vidre temperat, tancament amb clau, ventilació lateral, accés posterior i lateral per a cables, preparat per a muntatge a paret. Accessoris: safata fixa, panell de ventilació, regleta de corrent amb 6 preses, guia de cables vertical.	1	375,00 €	375,00 €
1.12	INSTAL·LACIÓ I INTEGRACIÓ DE TOTS ELS ELEMENTS DEL SISTEMA AUDIOVISUAL instal·lació, connexió, posada en marxa i configuració de tots els equips audiovisuals a la sala i de tots els equips de l'armari rack.	1	6.000,00 €	6.000,00 €
1.13	PROGRAMACIÓ SISTEMA DE CONTROL Programació del sistema de control WatchNet i ajustos de tot el programari de WATCHOUT, incloent les funcions de warping i blending per a una alineació precisa de les imatges projectades. També s'inclou la configuració dels dispositius de control i la sincronització de tot el sistema per a garantir una operació fluïda i eficient.	1	1.200,00 €	1.200,00 €

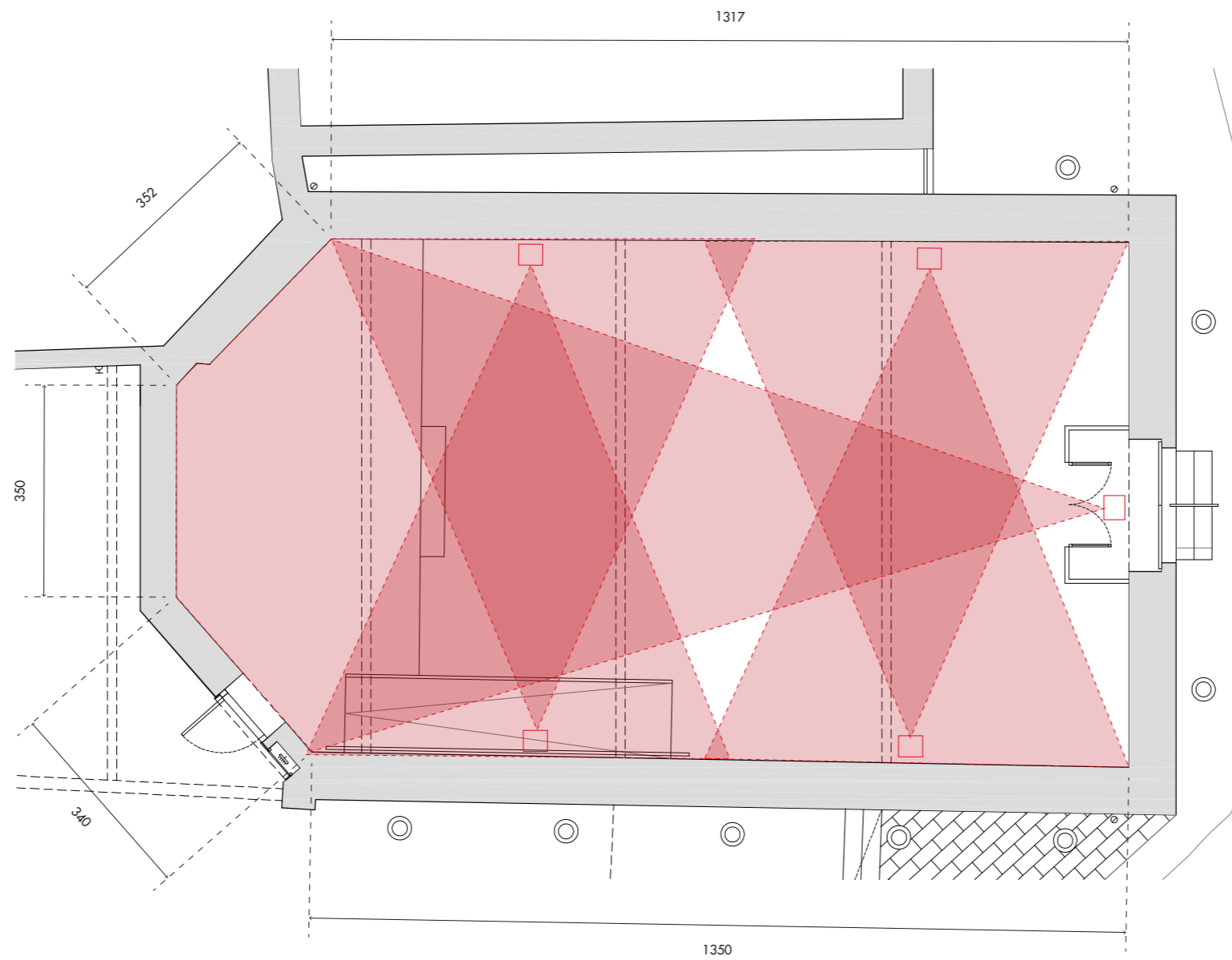
PRESSUPOST FASE 2

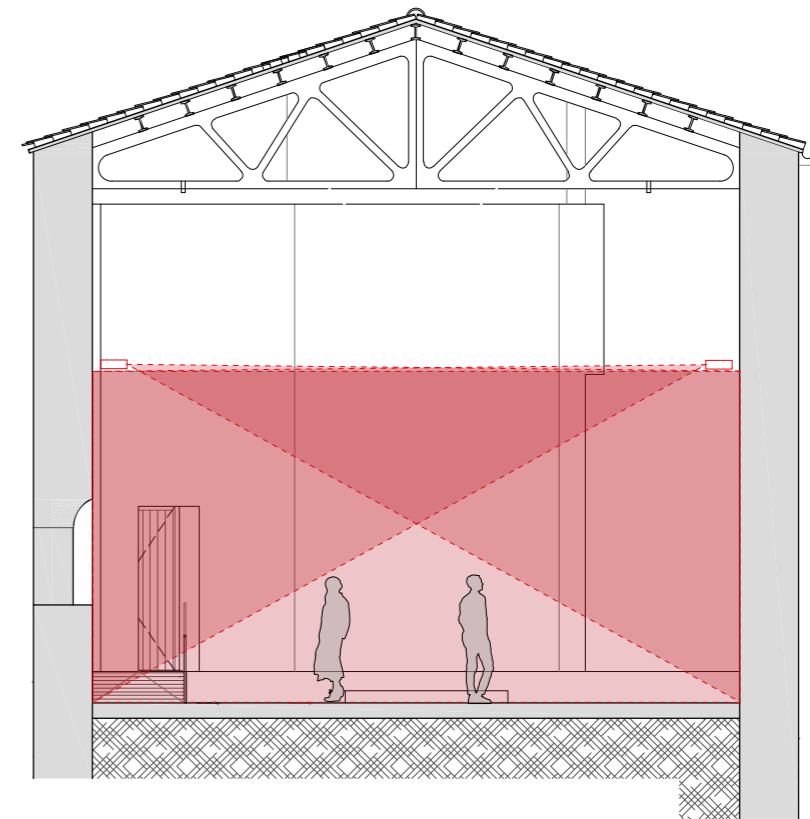
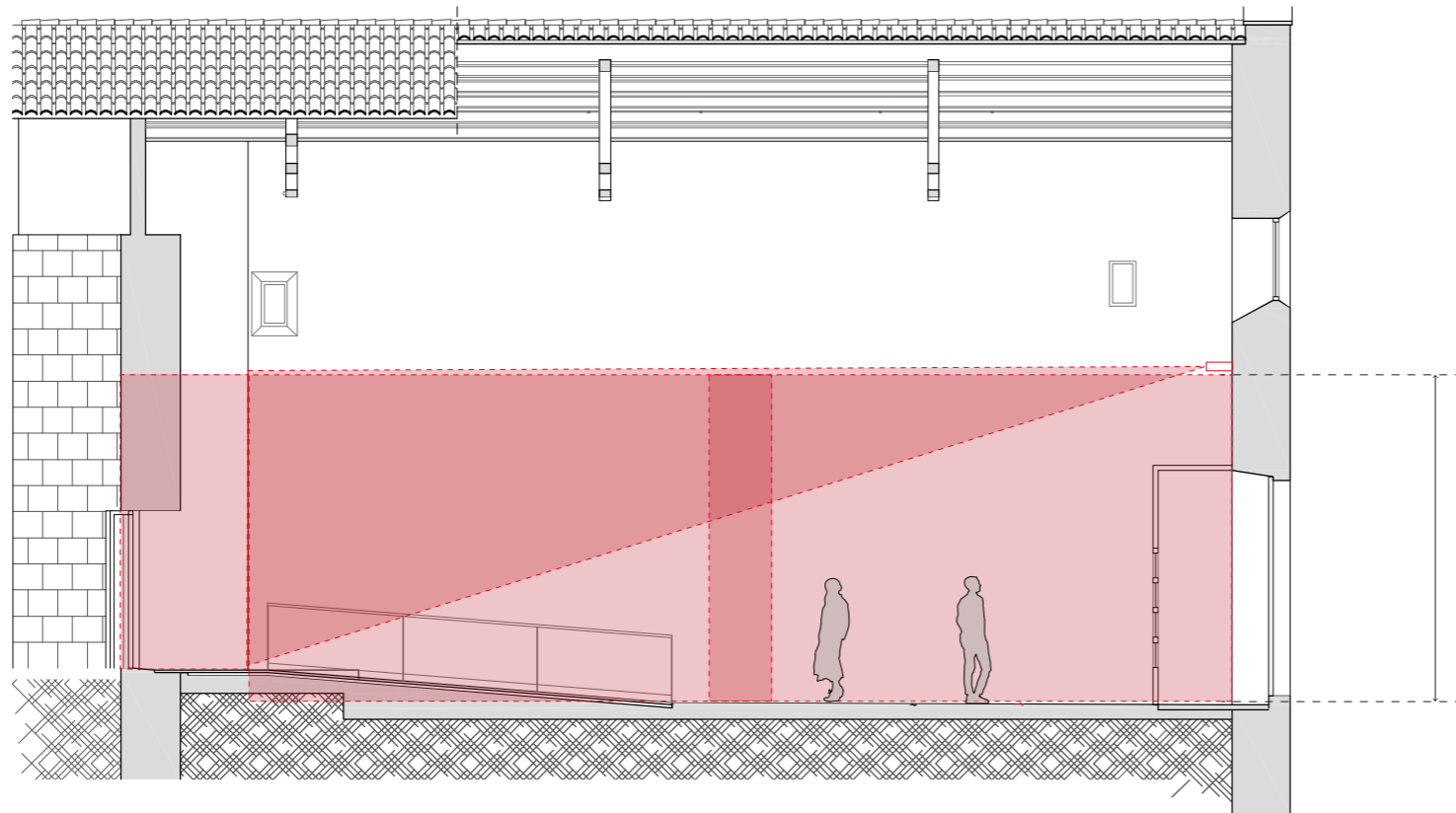
CAP 2	PRODUCCIÓ AUDIOVISUAL			28.050,00 €
2.1	GUIÓ I DOCUMENTACIÓ Redacció completa del guió literari i tècnic de l'audiovisual, amb documentació exhaustiva per garantir la coherència dels continguts i el desenvolupament adequat de l'experiència immersiva.	1	2.800,00 €	2.800,00 €
2.2	RODATGES Captura d'imatges amb càmera 360° d'alta resolució i vols de dron per obtenir perspectives aèries impactants. Inclou tot l'equip tècnic necessari, com il·luminació, so, traveling i estabilització, per assegurar una qualitat visual òptima en cada presa.	1	6.500,00 €	6.500,00 €
2.3	DISSENY DE GRAFISME I MOTION GRAPHICS Disseny artístic i gràfic complet per a l'audiovisual, amb creació d'animacions 2D i 3D adaptades a l'espai immersiu. Incorporació d'elements visuals dinàmics que s'integren amb l'arquitectura de la sala i aporten profunditat a la narrativa visual.	1	6.500,00 €	6.500,00 €
2.3	EDICIÓ I POSTPRODUCCIÓ Processament digital de les imatges en alta resolució, en estacions d'edició avançades. Edició i postproducció de tot el material per a la projecció en cinc projectors. Configuració del màster final a una resolució de 9600x1200 px (aprox), per assegurar una experiència visual homogènia i adaptada a les dimensions de la sala.	1	8.750,00 €	8.750,00 €
2.4	BANDA SONORA. Creació de música original específica per a l'audiovisual, amb mescla i postproducció de la banda sonora. Integració de música, efectes sonors i locució professional en tres idiomes, per facilitar la comprensió i enriquir l'ambient sonor de l'espectacle.	1	3.500,00 €	3.500,00 €

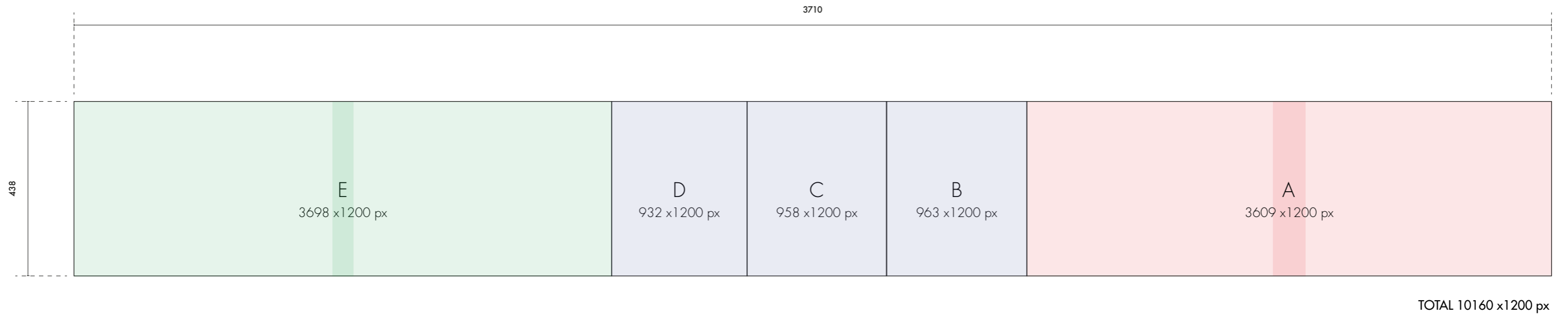
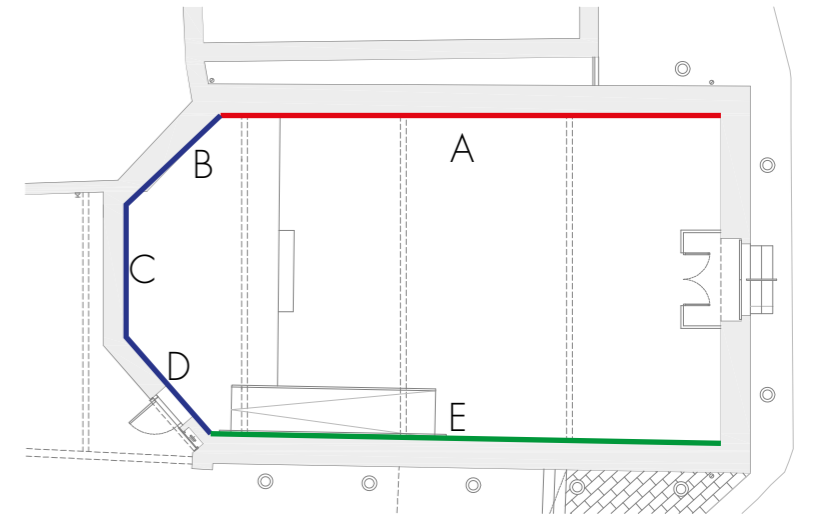
TOTAL	60.854,00 €
IVA	12.779,34 €
TOTAL + IVA	73.633,34 €

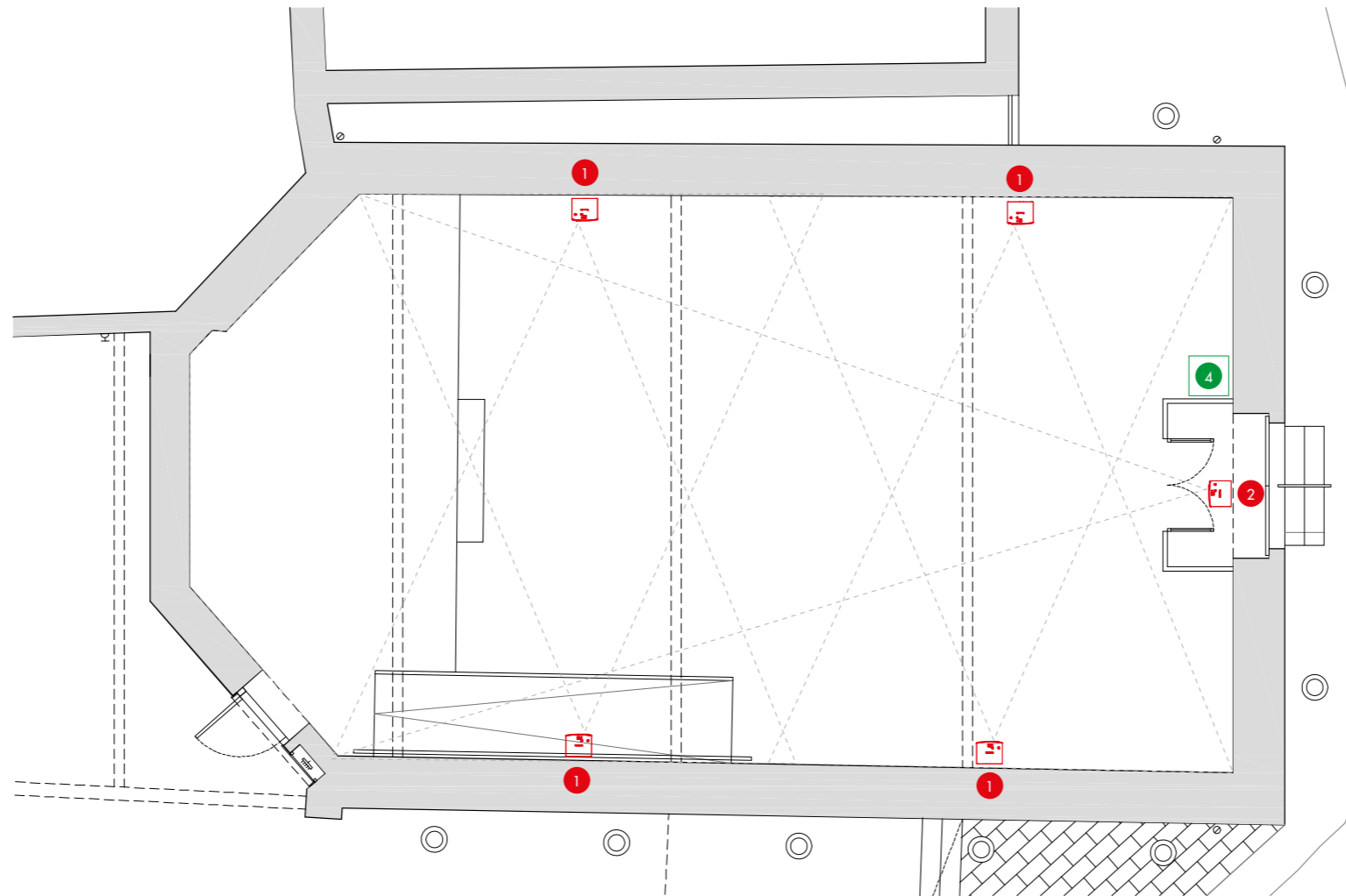
10/ PLANIMETRIES





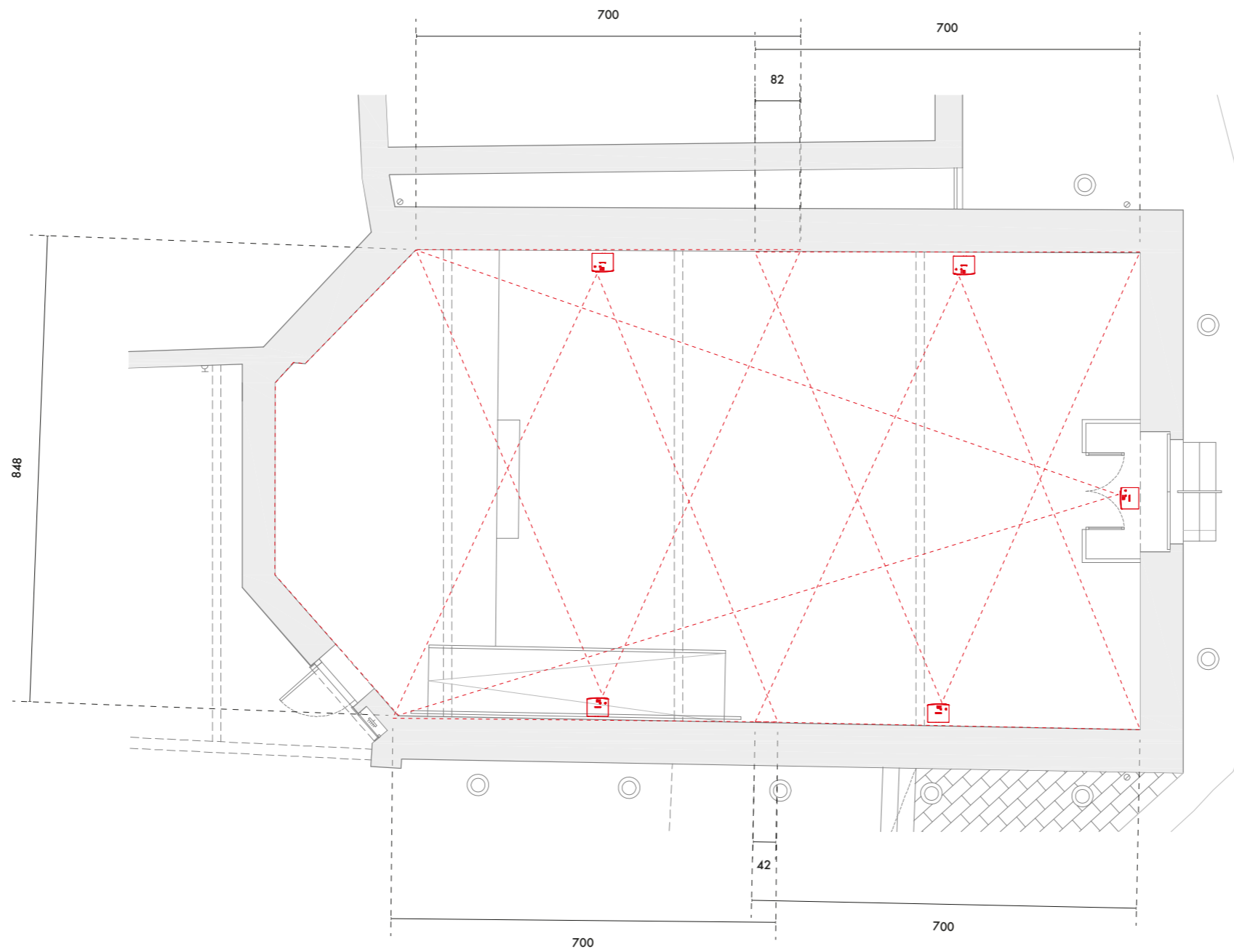


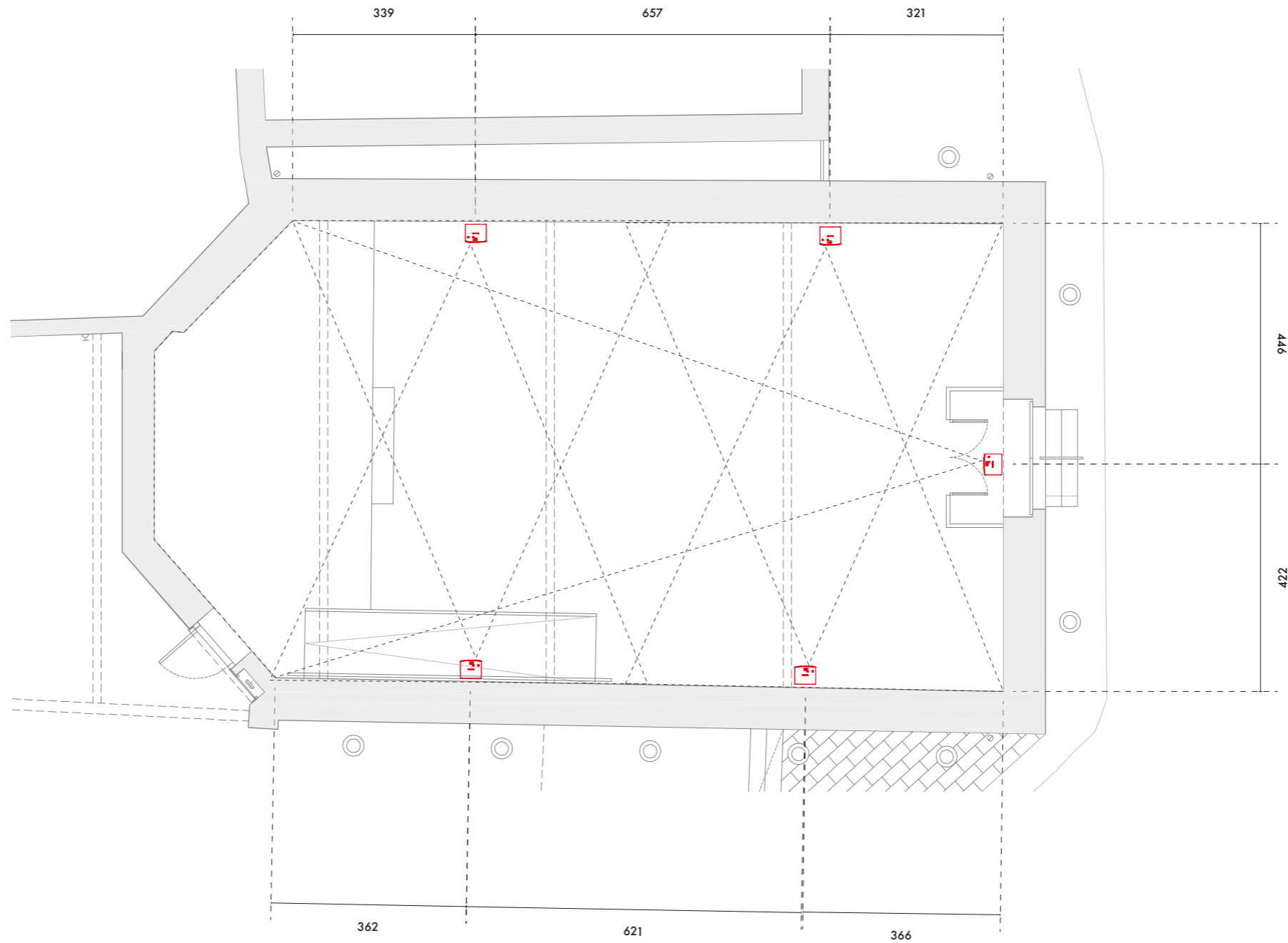


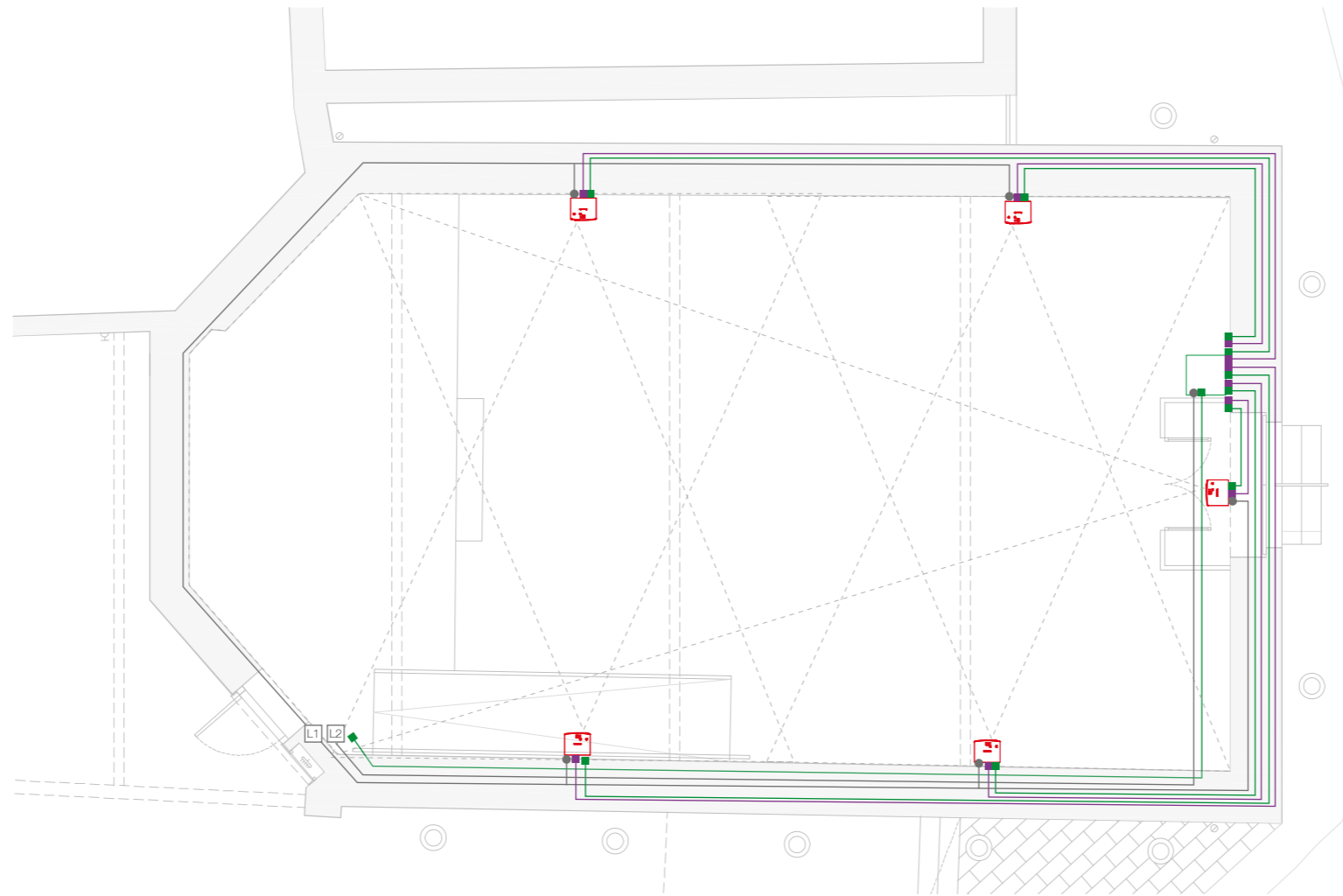


- 1 Projector PT-VMZ6 1
- 2 Projector PT-VMZ7 1
- 4 Rack
 - WatchOut Media Server
 - Switch 16 ports
 - Acces Point Wifi
 - Emissors HDBT



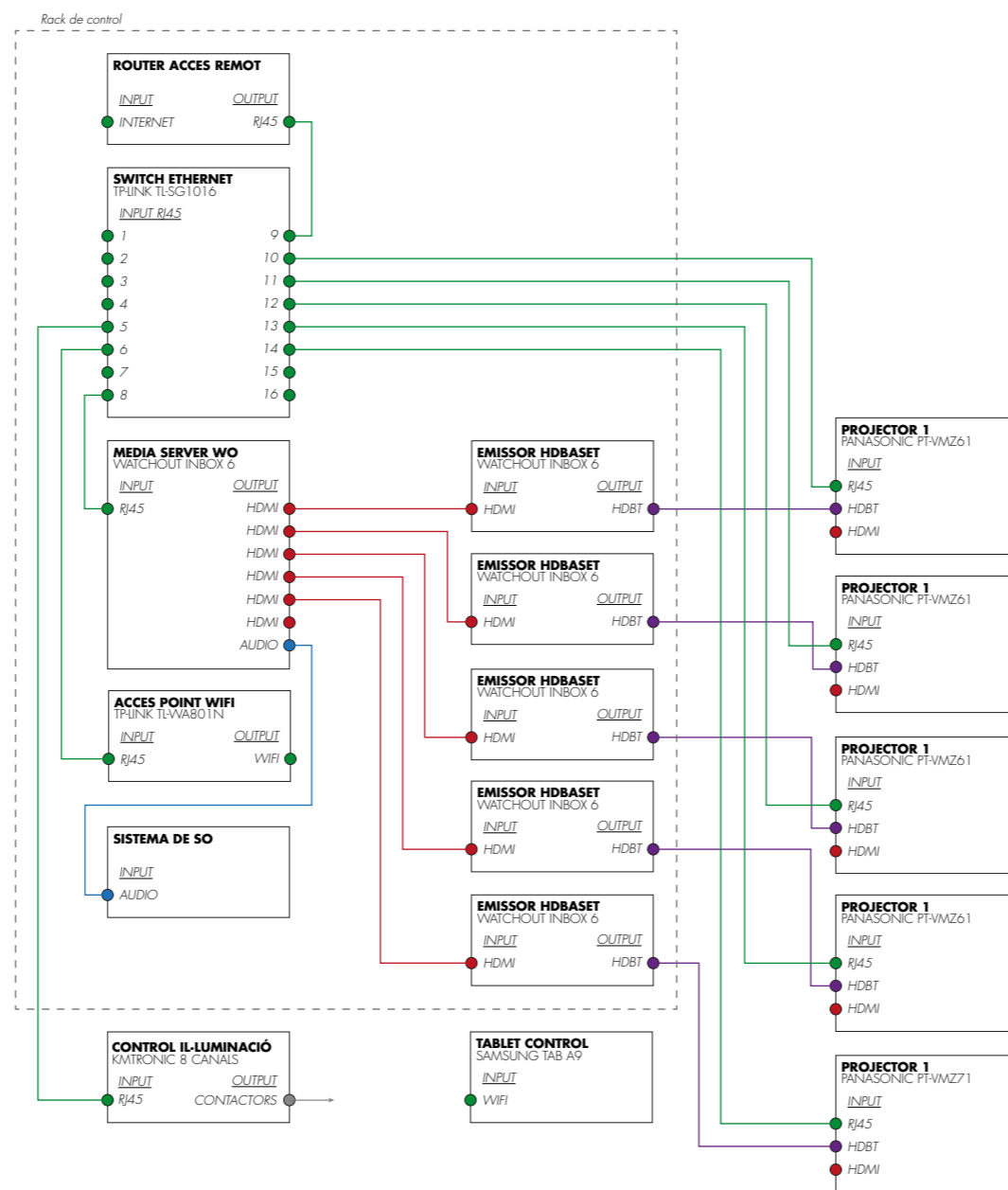






- FTP Cat 6. **Ethernet**
- FTP Cat 6. **HD-BaseT**
- Cable elèctric 3x2.5mm LSZH. **Alimentació**





11/ DATASHEET

Panasonic
CONNECT

PT-VMZ71 Series LCD Projectors

PT-VMZ71/PT-VMZ61/PT-VMZ51/PT-VMZ51S
PT-VMZ41/PT-VMW61/PT-VMW51

Note: Model availability varies by country or region.



Smallest and Lightest LCD Projector in Class¹ Delivers Up to 7,000 lm for Clear, Vivid Images in Well-Lit Classrooms and Offices

¹ According to Panasonic research for the PT-VMZ71 only among LCD laser projectors in the 7,000-lumens-class or higher as of January 2022.

Main Features

01 Clear Images That Are Easy to See in Bright Rooms

With up to 7,000 lm, 3,000,000:1 contrast², Daylight View Basic, and vivid 3-chip LCD color, images stay clear and bright in well-lit classrooms and meeting rooms. Visually complex images, such as detailed graphics and fine text, are crisp, sharp, and easy to see even to those viewing the screen at a distance.

02 Installation Flexibility Adapts Projection to Any Space

PT-VMZ71 Series is smallest and lightest LCD projector in its class¹. Compact 7.0 kg³ (15.43 lbs) body, 1.6x zoom, and V/H Lens-Shift streamline installation while new 6-Point Screen Adjustment enables projection into room corners. CEC command compatible⁴ HDMI[®] and DIGITAL LINK⁵ support 4K input signals⁶.

03 Enjoy Smooth and Effortless Collaboration

Connect smartphone and projector over wireless LAN⁷ via the QR Code displayed on screen and share a wide variety of content without cable mess, or use optional Wireless Presentation System PressIT⁸ to share almost any device screen at the press of a button. You can also project content from USB flash drive.



*Supports signals up to 4K/30p. See specifications for details. **PT-VMZ51S/VMZ41 included. ***AJ-WM50 Series Wireless Module required.



PT-VMZ71 Series

	PT-VMZ71	PT-VMZ61	PT-VMZ51/VMZ51S	PT-VMZ41	PT-VMW61	PT-VMW51
Light Output	7,000 lm ⁹	6,200 lm ⁹	5,200 lm ⁹	4,500 lm ⁹	6,200 lm ⁹	5,200 lm ⁹
Resolution	WUXGA			WXGA		

Pristine Pictures Under Lights

With up to 7,000 lm⁹ from the world's smallest and lightest LCD projector in class¹, PT-VMZ71 Series cuts through bright ambient light to provide vivid, contrast-rich images without closing the blinds. Refined optical engine, 3,000,000:1² Dynamic Contrast, and Daylight View Basic further maintain image visibility in well-lit spaces.

Flexible and Versatile

Flexible 1.6x zoom and lens adjustment support projection from different angles, heights, and throw-distances, while a new 6-Point Screen Correction function enables projection into room corners without distortion. Digital Zoom Extender⁴ allows use of existing mounts with your new projector, even if throw-distance exceeds its optical zoom range, saving you time and effort.

¹ PT-VMZ71 only. For individual model specification, please refer to the specifications table. Measurement, measuring conditions, and method of notation all comply with ISO/IEC 21118:2020 international standards. Value is average of all products when shipped. When PICTURE MODE is set to DYNAMIC and LIGHT POWER is set to NORMAL. ² According to Panasonic research for the PT-VMZ71 only among LCD laser projectors in the 7,000-lumens-class or higher as of January 2022. ³ Full On/Full Off. When PICTURE MODE is set to DYNAMIC and DYNAMIC CONTRAST is set to [1]. Measurement, measuring conditions, and method of notation all comply with ISO/IEC 21118:2020 international standards. Value is average of all products when shipped. ⁴ Projector mounts may need to be replaced in some situations. Resolution decreases when using Digital Zoom Extender. ⁵ 6-Point Screen Correction, V/H Keystone Correction, and curved-screen correction are not available when using this function, and range of corner adjustment is limited. ⁶ Depending on the connected CEC command compatible device, the link control may not operate normally. ⁷ Supports signals up to 4K/30p. A signal with different resolution is connected to the number of display sets. PT-VMZ71/VMZ51/VMZ51S/VMZ41: 1920 x 1200 dots. PT-VMZ61/VMW61: 1280 x 800 dots. Applicable terminals: DIGITAL LINK terminal/HDMI terminal. ⁸ Excluding PT-VMZ51S/VMZ41. ⁹ PT-VMZ51S/VMZ41 is compared to PT-VMZ51/VMZ41 in NORMAL Mode according to Panasonic research. ¹⁰ Brightness is reduced when operating the projector in ECO Mode. ¹¹ Around this time, light output will have decreased to approximately 50% of its original level (PICTURE MODE: DYNAMIC, DYNAMIC CONTRAST) set to [2], temperature 30 °C (86 °F), elevation 700 m (2,297 ft) with 0.15 mg/m³ of particulate matter. Estimated time until light output declines to 50% varies depending on environment. Filter can be washed and reused up to two times. Filter cleaning cycle: 20,000 hours (under dust conditions of 0.08 mg/m³), 10,000 hours (under dust conditions of 0.15 mg/m³). Filter cleaning cycle varies depending on environment. ¹² Multi-Monitoring & Control Software for Windows is available free from the Panasonic projector website and includes a 90-day free trial of Early Warning software. Some functions require Version 3.2 or later. Some software functions may not be supported by this projector series. Purchase an optional license at PASS to continue using Early Warning software after the free 90-day trial period expires.

Specifications

Model	PT-VMZ71	PT-VMZ61	PT-VMZ51	PT-VMZ51S	PT-VMZ41	PT-VMW61	PT-VMW51	
Projector type	LCD projectors							
LCD panel	Size	16.3 mm (0.64 in) diagonal (16:10 aspect ratio)						
	Pixels	2,304,000 (1920 x 1200) pixels					1,024,000 (1280 x 800) pixels	
Light source	Laser diode							
	Light output ⁹	7,000 lm	6,200 lm	5,200 lm	4,500 lm	6,200 lm	5,200 lm	
Time until light output declines to 50% ¹⁰	20,000 hours (NORMAL/QUIET)/24,000 hours (ECO)							
Resolution	WUXGA (1920 x 1200 pixels)					WXGA (1280 x 800 pixels)		
Contrast ratio ²	3,000,000:1 (Full On/Full Off) (When PICTURE MODE is set to DYNAMIC and DYNAMIC CONTRAST is set to [1])							
Screen size (diagonal)	0.76–7.62 m (30–300 in), 16:10 aspect ratio							
Center-to-corner zoom ratio ¹	85%							
Lens	1.6x manual zoom (throw ratio: 1.09–1.77:1), manual focus lens, F 1.60–2.12, 1/5.30–24.64 mm							
Digital Zoom Extender ⁴	Throw ratio: 1.09–2.21:1 ¹¹ (Corresponding value. When used together with optical zoom.)							
Lens shift	Vertical	+44%, 0% (manual)					Horizontal	+20%, -20% (manual)
Keystone correction range	Vertical	±25° (manual)					Horizontal	±35° (manual)
Terminals	HDMI 1/2 IN	HDMI 19-pin x 2 (Compatible with HDCP, Deep Color, 4K/30p ⁶ signal input), CEC supported						
COMPUTER 1 IN	D-sub 15-pin (female) x 1 (RGB/Y/Pb/Pu/Y/Cb/Cr)							
COMPUTER 2 IN	D-sub 15-pin (female) x 1 (RGB/Y/Pb/Pu/Y/Cb/Cr)							
AUDIO 1/2 IN	M3 stereo mini-jack x 2							
VARIABLE AUDIO OUT	M3 stereo mini-jack x 1							
SERIAL IN	D-sub 9-pin (female) x 1 for computer control (RS-232C compliant)							
LAN/DIGITAL LINK	RJ-45 x 1 for network and DIGITAL LINK connection (video/network/serial control) (10Base-T ¹² compliant, 100Base-TX (Compatible with PjLink ¹³ ™) Class 2), HDCP, Deep Color, 4K/30p ⁶ signal input)					RJ-45 x 1 for network and DIGITAL LINK connection (video/network/serial control) (10Base-T ¹² compliant, 100Base-TX (Compatible with PjLink ¹³ ™) Class 2), HDCP, Deep Color, 4K/30p ⁶ signal input)		
LAN	RJ-45 x 1 for network control, 10Base-T, 100Base-TX, compatible with PjLink ¹³ ™ (Class 2)							
Power supply	USB connector (Type A) x 1 for Memory Viewer function, optional AJ-WM50 Series Wireless Module, power supply (DC 5 V, maximum 2 A) AC 100 V–240 V, 50/60 Hz							
Power consumption ¹⁴	Maximum power consumption	420 W (4.5–1.1 A) (455 VA)	370 W (3.9–1.7 A) (395 VA)	305 W (3.1–1.3 A) (310 VA)	300 W (3.1–1.3 A) (305 VA)	370 W (3.9–1.7 A) (395 VA)	305 W (3.1–1.3 A) (310 VA)	
	(Power consumption is 410 W at 200–240 V)	(Power consumption is 360 W at 200–240 V)	(Power consumption is 295 W at 200–240 V)	(Power consumption is 290 W at 200–240 V)	(Power consumption is 290 W at 200–240 V)	(Power consumption is 360 W at 200–240 V)	(Power consumption is 295 W at 200–240 V)	
	On-mode power consumption (Light Power)	[NORMAL] 390 W (100–120 V), 375 W (200–240 V)	[NORMAL] 335 W (100–120 V), 320 W (200–240 V)	[NORMAL] 270 W (100–120 V), 255 W (200–240 V)	[NORMAL] 265 W (100–120 V), 255 W (200–240 V)	[NORMAL] 325 W (100–120 V), 315 W (200–240 V)	[NORMAL] 260 W (100–120 V), 250 W (200–240 V)	
	[ECO]	275 W (100–120 V), 265 W (200–240 V)	240 W (100–120 V), 235 W (200–240 V)	195 W (100–120 V), 185 W (200–240 V)	190 W (100–120 V), 180 W (200–240 V)	230 W (100–120 V), 220 W (200–240 V)	180 W (100–120 V), 175 W (200–240 V)	
	[QUIET]	270 W (100–120 V), 260 W (200–240 V)	235 W (100–120 V), 225 W (200–240 V)	190 W (100–120 V), 180 W (200–240 V)	185 W (100–120 V), 175 W (200–240 V)	225 W (100–120 V), 215 W (200–240 V)	175 W (100–120 V), 170 W (200–240 V)	
Built-in speaker	10 W monoaural							
Filter ¹⁵	Included (Estimated maintenance time: approx. 20,000 hours)							
Operation noise ¹⁶	38 dB (NORMAL/ECO), 28 dB (QUIET)		36 dB (NORMAL/ECO), 26 dB (QUIET)					
Dimensions (W x H x D)	399 mm x 115 mm x 348 mm (15 3/32" x 4 1/2" x 13 1/8") (not including protruding parts)							
Weight with supplied lens ¹⁸	Approx. 7.0 kg (15.43 lbs) Approx. 6.9 kg (15.21 lbs)					Approx. 6.9 kg (15.21 lbs) Approx. 6.5 kg (14.33 lbs)		
Operating environment	Operating temperature: 0–45 °C (32–113 °F) ¹⁷ ; Operating humidity: 20–80% (no condensation)							
Applicable software	Multi-Monitoring & Control Software, Logo Transfer Software, Presenter Light Software for Windows ¹⁹ , Wireless Projector App for iOS/Android ²⁰							

Note: Availability varies by country or region.

¹ Measurement, measuring conditions, and method of notation all comply with ISO/IEC 21118:2020 international standards. Value is average of all products when shipped. ² When PICTURE MODE is set to DYNAMIC, [LIGHT POWER] is set to [NORMAL], [DAYLIGHT VIEW] is set to [OFF], and [AUTO POWER SAVE] is set to [OFF]. ³ Around this time, light output will have decreased to approximately 50% of its original level (PICTURE MODE: DYNAMIC, DYNAMIC CONTRAST) set to [2], temperature 30 °C (86 °F), elevation 700 m (2,297 ft) with 0.15 mg/m³ of particulate matter. Estimated time until light output declines to 50% varies depending on environment. ⁴ Resolution decreases when using this function. ⁵ 6-Point Screen Correction, V/H Keystone Correction, and curved-screen correction are not available when using this function, and range of corner adjustment is limited. ⁶ When Digital Zoom Extender is set to 80%. ⁷ 4K signals are connected to the projector's resolution upon projection. ⁸ On standby, power supply is available with Quick Startup set to ON or Power Management set to Ready. ⁹ Measurement, measuring conditions, and method of notation all comply with ISO/IEC 21118:2020 international standards. On-mode power consumption measured at 25 °C (77 °F) operating temperature at an altitude of 700 m (2,297 ft). If filter cleaning cycle varies depending on environment. Filter can be washed and reused up to two times. Filter cleaning cycle: 20,000 hours (under dust conditions of 0.08 mg/m³), 10,000 hours (under dust conditions of 0.15 mg/m³). ¹⁰ Average value. May differ depending on the actual unit. ¹¹ Light output is limited at operating temperatures higher than 30 °C (86 °F), and projectors cannot be operated at altitudes higher than 2,700 m (8,858 ft) above sea level. ¹² When optional AJ-WM50 Series wireless module is attached, operating temperature range becomes 0–40 °C (32–104 °F). ¹³ When using Presenter Light Software, images are projected with 1280 x 800 dots or 1024 x 768 dots onto the screen. Also, your PC display resolution may be forcibly changed, and audio playback disrupted or become noisy, while images and sound are being transmitted. ¹⁴ When using the Wireless Projector app, display resolution differs depending on your iOS/Android²⁰ device and the display device. The maximum supported display resolution is WUXGA (1920 x 1200) x 600.

Optional Accessories

- Ceiling Mount Bracket ET-PK1400B
- Replacement Filter Unit ET-REV500
- DIGITAL LINK Switcher ET-YE200G
- Projector Mount Bracket ET-PK1400B
- Digital Interface Box ET-YE100G
- Wireless Module AJ-WM50 Series

- Digital Interface Box ET-YE100G
- Wireless Module AJ-WM50 Series

- Early Warning Software ET-SWA100 Series
- Wireless Presentation System PressIT TY-WPS1 (basic set)



CARACTERÍSTICAS TÉCNICAS

INBOX4 WO Media Server

4U 19-inch rack chassis - Dual GbE LAN
 Intel Core i9 10th gen - 32Gb DDR4
 128GB for S.O, M2 1Tb for WO media,
 16Gb graphic card

INBOX6 WO Media Server

6 video outputs - 32Gb graphic card

Opciones ampliables:

- + SSD M.2 WD 2TB NVMe for WO Media contents
- + FR: Fuente Twins Redundante 500W
- + Capturadora de video: 3GSDI, DP, HDMI (HD & 4K delay ±4 fps)
- + Tarjeta PCIe para red de 10 GB

RENDIMIENTO Y ESCALABILIDAD

	HAP	PRORES 422 STANDARD (50 Mbps)
HD	>32	>10
4K@60	<12	
8K@60	<3	

Número de vídeos reproducidos simultáneamente en modo loop.

- Reproducción de Timelines ilimitado
- Emulador de EDID integrado
- Captura de vídeo en baja latencia mediante NDI y RTSP
- Sincronización de vídeo estereoscópico
- Integración con DMX 512 mediante Interface ARTNET (in/out)
- Entrada MIDI
- Control externo TCP/IP, UDP (in/out), RS232 (out)
- Audio Synchro playback hasta 24 canales por server
- Compatible con DANTE mediante Dante Virtual Soundcard

MEDIDAS: 4u - 445x430x176 (mm)
POWER: 100-240V / 50-60Hz / 550W
 2 años de garantía

PT-HDBT-100P-TX DATA SHEET



Technical Data

PT-HDBT-100P-TX

Input / Output

Input	1x HDMI-A, 1x IR IN (3.5mm Jack), 1x RS232 (3 pin Phoenix)
Output	1x HDBaseT (RJ45), 1x IR OUT (3.5mm Jack)

Control

Control	Bidirectional, pass-through, PoC On/Off
---------	-----------------------------------------

Technical Data

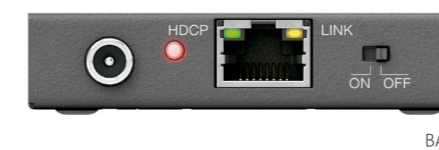
Transmission Mode	HDBaseT
Max. Resolution	4K / UltraHD @60Hz (4:2:0) / @30Hz (4:4:4), FullHD / 1080p @60Hz
Transmission Distance	4K up to 40m, 1080p up to 70m
Bandwidth	10.2 Gbps
HDMI Standard	HDMI 1.4 / HDCP2.2

General

Product Dimensions	120mm (W)*74mm (D)*16mm (H)
Product Weight	224g
Housing Material	Steel
Colour	Black
PoC	Bidirectional / Disable
DIP Switch	"PoC ON" or "PoC OFF"
Operation Temperature	0- 40°C
Storage Temperature	-20- 60°C
Relative Humidity	20% - 90%
Power Supply	DC 12V / 1A or PoC
Power Consumption	ca. 10W
Compliance	CE, FCC, RoHS, REACH, EMC, LVD



FRONT



BACK

Set includes

- 1* HDMI 70M HDBaseT Transmitter
- 1* Power adaptor (12V DC, 1A)
- 2* Mounting ears
- 1* 3-pin Phoenix connectors
- 1* User Manual

Art.-No.	EAN
PT-HDBT-100P-TX	4251364736807

traulux

charmex.net | traulux.net

Soporte de pared para proyector SPP-92152

Soporte de pared para proyector, extensible, robusto y ergonómico que incluye adaptador universal para adaptarse a la mayoría de los proyectores. Con un brazo extensible desde 92 a 152 cm permite encontrar la mejor posición para el proyector y así adaptarlo a la instalación y necesidades. Modelo de acero en color negro. Permite la ocultación de cable en el interior del soporte.



Especificaciones SPP-92152

Capacidad de peso
15kg/33 lbs

Rango de montaje
54~320mm (2.1"-12.6")

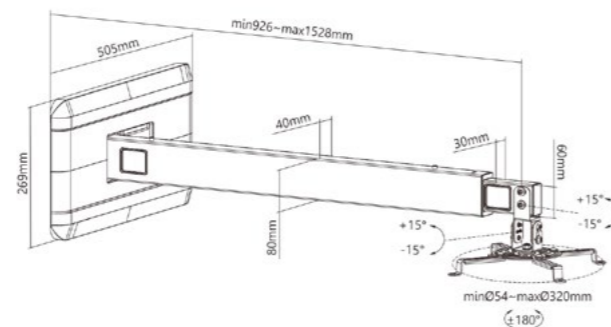
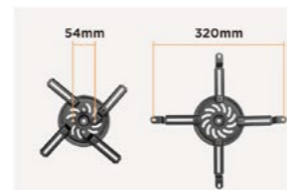
Alcance de la extensión
926~1528mm (36.5"-60.2")

Rango de inclinación
+15°~-15°

Alcance de la rotación.
+15°~-15°

Rango de rotación
+180°~-180°

Material
Plástico, Acero



TP-Link TL-SG1016 No administrado Gigabit Ethernet (10/100/1000) 1U Negro

Marca : TP-Link

Código del producto: TL-SG1016 V12

Nombre del producto : TL-SG1016



TL-SG1016 - 32Mbit/s, DHCP, SSH/SSL
 TP-Link TL-SG1016. Tipo de interruptor: No administrado. Puertos tipo básico de conmutación RJ-45 Ethernet: Gigabit Ethernet (10/100/1000), Cantidad de puertos básicos de conmutación RJ-45 Ethernet: 16. Bidireccional completo (Full duplex). Tabla de direcciones MAC: 8000 entradas, Capacidad de conmutación: 32 Gbit/s. Estándares de red: IEEE 802.3ab, IEEE 802.3i, IEEE 802.3u, IEEE 802.3x. Montaje en rack, Factor de forma: 1U

Características de administración		Diseño	
Tipo de interruptor *	No administrado	Factor de forma	1U
Calidad de servicio (QoS) soporte	✓	Color del producto	Negro
Registro de operaciones del usuario	✓	Indicadores LED	✓
Puertos e Interfaces		Certificación	FCC, CE, RoHS
Cantidad de puertos básicos de conmutación RJ-45 Ethernet *	16	Control de energía	
Puertos tipo básico de conmutación RJ-45 Ethernet *	Gigabit Ethernet (10/100/1000)	Fuente de energía *	Corriente alterna
Gigabit Ethernet (cobre), cantidad de puertos	16	Fuente de alimentación incluida *	✓
Conexión		Voltaje de entrada AC	100 - 240 V
Estándares de red *	IEEE 802.3ab, IEEE 802.3i, IEEE 802.3u, IEEE 802.3x	Frecuencia de entrada AC	50 - 60 Hz
Tecnología de cableado ethernet de cobre	10BASE-T, 100BASE-TX, 1000BASE-T	Consumo de energía (max)	9,26 W
Transmisión de datos		Condiciones ambientales	
Tipos de cable soportados	Cat3, Cat4, Cat5, Cat5e	Intervalo de temperatura operativa	0 - 40 °C
Bidireccional completo (Full duplex)	✓	Intervalo de temperatura de almacenaje	-40 - 70 °C
Transmisión semidúplex	✓	Intervalo de humedad relativa para funcionamiento	10 - 90%
Soporte de control de flujo	✓	Intervalo de humedad relativa durante almacenaje	5 - 90%
Auto MDI / MDI-X	✓	Disipación del calor	31,6 BTU/h
Auto-negociación	✓	Peso y dimensiones	
Transmisión de datos		Ancho	440 mm
Capacidad de conmutación *	32 Gbit/s	Profundidad	180 mm
Tasa de reenvío	23,8 Mpps	Altura	44 mm
Tabla de direcciones MAC *	8000 entradas	Empaquetado	
Guardar y remitir	✓	Ancho del paquete	528 mm
Jumbo Frames, soporte	✓	Profundidad del paquete	250 mm
Tramas Jumbo	10000	Altura del paquete	80 mm
Diseño		Datos logísticos	
Montaje en rack *	✓	Código de Sistema de Armomización (SA)	85176990



TP-Link TL-WA801N punto de acceso inalámbrico 300 Mbit/s Blanco Energía sobre Ethernet (PoE)

Marca : TP-Link

Código del producto: TL-WA801N

Nombre del producto : TL-WA801N

TP-Link TL-WA801N. Rango máximo de transferencia de datos: 300 Mbit/s, Velocidad máxima de transferencia de datos (2,4 GHz): 300 Mbit/s, Ethernet LAN, velocidad de transferencia de datos: 10,100 Mbit/s. Algoritmos de seguridad soportados: WPA, WPA-PSK, WPA2, WPA2-PSK, Características de identificador de conjunto de servicios (SSID, Service Set Identifier): Multiple SSIDs. Protocolos de gestión: SNMP. Voltaje de salida: 9 V, Corriente de salida: 0,6 A. Ubicación: Piso, Mesa, Color del producto: Blanco



Características		Antena	
2,4 GHz *	✓	Tipo de antena *	Externo
5 GHz *	✗	Tipo de dirección de la antena	Omni-direccional
6 GHz *	✗	Cantidad de antenas	2
Rango máximo de transferencia de datos *	300 Mbit/s	Peso y dimensiones	
Velocidad máxima de transferencia de datos (2,4 GHz)	300 Mbit/s	Ancho	181,6 mm
Ethernet LAN, velocidad de transferencia de datos	10,100 Mbit/s	Profundidad	129,5 mm
Estándares de red	IEEE 802.11b, IEEE 802.11g, IEEE 802.11n	Altura	36,2 mm
Wi-Fi Multimedia (WMM)/(WME)	✓	Empaquetado	
Aislamiento inalámbrico	✓	Ancho del paquete	310 mm
Potencia de transmisión (FCC)	20 dbm	Profundidad del paquete	223 mm
		Altura del paquete	70 mm
		Peso del paquete	560 g
Seguridad		Contenido del embalaje	
Algoritmos de seguridad soportados *	WPA, WPA-PSK, WPA2, WPA2-PSK	Adaptador AC incluido	✓
MAC, filtro de direcciones	✓	Incluye adaptador PoE	✓
Características de identificador de conjunto de servicios (SSID, Service Set Identifier)	Multiple SSIDs	Cables incluidos	LAN (RJ-45)
Sistema automático de distribución inalámbrica (WDS)	✓	Guía de configuración rápida	✓
Protocolos		Otras características	
Protocolos de gestión	SNMP	Distancia de funcionamiento máximo	30 m
Puertos e interfaces		Condiciones ambientales	
Ethernet LAN (RJ-45) cantidad de puertos *	1	Intervalo de humedad relativa para funcionamiento	10 - 90%
		Intervalo de temperatura operativa	0 - 40 °C
		Intervalo de temperatura de almacenaje	-40 - 70 °C
		Intervalo de humedad relativa durante almacenaje	5 - 90%
Control de energía		Sostenibilidad	
Energía sobre Ethernet (PoE) *	✓	Cumplimiento de sostenibilidad	✓
Voltaje de salida	9 V		
Corriente de salida	0,6 A		



Samsung Galaxy Tab A9 128 GB 22.1 cm (8.7") 8 GB Wi-Fi 5 (802.11ac) Graphite

Brand : Samsung

Product family: Galaxy Tab

Product code: SM-X110NZAEEUE

Product name : A9

Samsung Galaxy Tab A9. Display diagonal: 22.1 cm (8.7"), Display resolution: 1340 x 800 pixels. Internal storage capacity: 128 GB. Processor frequency: 2 GHz. Internal memory: 8 GB. Rear camera resolution (numeric): 8 MP, Rear camera type: Single camera, Front camera resolution (numeric): 2 MP, Front camera. Top Wi-Fi standard: Wi-Fi 5 (802.11ac). Card reader integrated. Weight: 332 g. Product colour: Graphite



Display		Network	
Display diagonal *	22.1 cm (8.7")	Bluetooth version	5.3
Display resolution *	1340 x 800 pixels	Top Wi-Fi standard *	Wi-Fi 5 (802.11ac)
Panel type	TFT	Wi-Fi standards	802.11a, 802.11b, 802.11g, Wi-Fi 4 (802.11n), Wi-Fi 5 (802.11ac)
HD type	WXGA+	Wi-Fi Direct	✓
Display number of colours	16 million colours	Ports & interfaces	
Processor		USB 2.0 ports quantity	1
Processor frequency *	2 GHz	Headphone connectivity	3.5 mm
Processor boost frequency	2.2 GHz	Combo headphone/mic port	✓
Processor cores	8	Design	
Memory		Device type *	Mobile tablet
Internal memory *	8 GB	Form factor *	Slate
Storage		Product colour *	Graphite
Internal storage capacity *	128 GB	Performance	
Card reader integrated *	✓	Assisted GPS (A-GPS) *	✗
Compatible memory cards	MicroSD (TransFlash)	GLONASS	✓
Maximum memory card size	1 TB	BeiDou	✓
User memory	103.6 GB	GPS (satellite)	✓
Audio		Galileo	✓
Number of built-in speakers	2	Quasi-Zenith Satellite System (QZSS)	✓
Audio system	Dolby Atmos	Accelerometer	✓
Speaker power	1 W	Ambient light sensor	✓
Camera		Proximity sensor	✓
Rear camera type *	Single camera	Position location *	✓
Rear camera resolution (numeric) *	8 MP	Software	
Auto focus	✓	Platform *	Android
Maximum video resolution	1920 x 1080 pixels	Battery	
Video recording modes	1080p	Battery included	✓
Resolution at capture speed	1920x1080@60fps	Battery capacity *	5100 mAh
Video capturing speed	60 fps	Media formats	
Front camera *	✓	Audio formats supported	3GA, AAC, AMR, AWB, FLAC, IMY, M4A, Mid, MIDI, MP3, MXMF, OGA, OGG, OTA, RTTTL, RTX, WAV, XMF
Front camera resolution (numeric)	2 MP	Video formats supported	3G2, 3GP, AVI, FLV, M4V, MKV, MP4, WEBM
Network			
Mobile network connection *	✗		
Bluetooth	✓		