

Expedient	Assumpte
2025/91-G626 G626_P1 Contractes, previ de necessitat Emissor : Protecció Civil Codi : 15704506340124672310	Contracte pel servei per al manteniment de franges perimetrals de prevenció d'incendis al voltant d'urbanitzacions i nuclis vulnerables o subjectes obligats al terme municipal de Tarragona

Signat per:



protecció civil



**PLEC DE PRESCRIPCIONS TÈCNIQUES**

PLEC TÈCNIC PER AL CONTRACTE D'EXECUCIÓ  
DE FRANGES DE PREVENCIÓ D'INCENDIS  
FORESTALS VORA LES URBANITZACIONS DE  
TARRAGONA (període 2026 - 2028)

Municipi  
**Tarragona**

Data  
**Setembre 2025**

**PETICIONARI:** CONSELLERIA DE PROTECCIÓ CIVIL DE TARRAGONA

**AJUNTAMENT DE TARRAGONA**



**EQUIP REDACTOR:**



Limonium S.L. - Territori intel·ligent

NIF B43917236

C/ Méndez Núñez, 16 - 43004,  
Tarragona

Telèfon: 877661438 - 692675824

at@limonium.org

www.limonium.org

# ÍNDEX

1 INTRODUCCIÓ .....	3
1.1 Àmbit d'aplicació.....	4
1.2 Antecedents .....	7
1.3 Estat actual de les franges a l'àmbit d'estudi .....	8
2 OBJECTE.....	12
3 MARC NORMATIU .....	13
4 DESCRIPCIÓ DE LES ACTUACIONS.....	14
4.1. Criteris tècnics d'execució .....	14
4.2. Caracterització dels trams i actuacions a realitzar .....	16
4.3. Replanteig .....	17
4.4. Accés i servitud forçosa.....	17
4.5. Desenvolupament dels treballs.....	17
4.5.1. Creació de vies de servei i construcció dels carregadors .....	18
4.5.2. Tractament de la vegetació.....	18
4.6. Maquinària i materials recomanats .....	21
4.7. Equip mínim .....	22
4.8. Consideracions ambientals.....	22
4.9. Mesures de salut i seguretat en els treballs.....	30
4.10 Recollida de residus sòlids abocats incontroladament dins les franges de prevenció d'incendis forestals .....	30
5 ACTUACIONS .....	31
6 RESPONSABILITAT DEL CONTRACTISTA DURANT L'EXECUCIÓ DELS TREBALLS.....	32
7 RESPONSABLES DELS CONTRACTES I DIRECCIÓ FACULTATIVA DELS TREBALLS .....	33
8 TERMINIS.....	34

ANNEX I. CONCEPTES PREVIS

I

ANNEX II. CONVENI SECTOR ACTIVITATS FORESTALS CATALUNYA

III

ANNEX III. PLANIFICACIÓ DELS TREBALLS  
IV  
ANNEX IV. REFERÈNCIES CADASTRALS  
V  
ANNEX V. FOTOGRÀFIC  
XXI  
ANNEX VI. CARTOGRAFIA  
XXXVI

# 1 INTRODUCCIÓ

La Llei 5/2003, de 22 d'abril, de mesures de prevenció dels incendis forestals en les urbanitzacions sense continuïtat immediata amb la trama urbana, modificada mitjançant la Llei 2/2014, de 27 de gener, de mesures fiscals, administratives, financeres i del sector públic, estableix, entre d'altres obligacions, que els nuclis de població, urbanitzacions, instal·lacions i edificacions aïllades han d'assegurar una franja perimetral exterior de protecció envers els incendis forestals de 25 metres. A més, les parcel·les interiors i les zones verdes també han de complir amb les mateixes condicions físiques que les franges.

El municipi de Tarragona està situat a la comarca del Tarragonès, entre la Serralada Litoral i la franja litoral coneguda com la Costa Daurada. El seu terme municipal té una extensió d'unes 6.000 ha i presenta, en general, una gradació orogràfica suau, destacant els turons litorals i les zones més muntanyoses, que configuren un relleu bastant irregular a la zona nord-est del municipi.

Al municipi hi ha dos espais en Xarxa Natura 2000:

- Costes del Tarragonès: ZEC ES5140007
- Riu Gajà: ZEC i ZEPA ES5140019

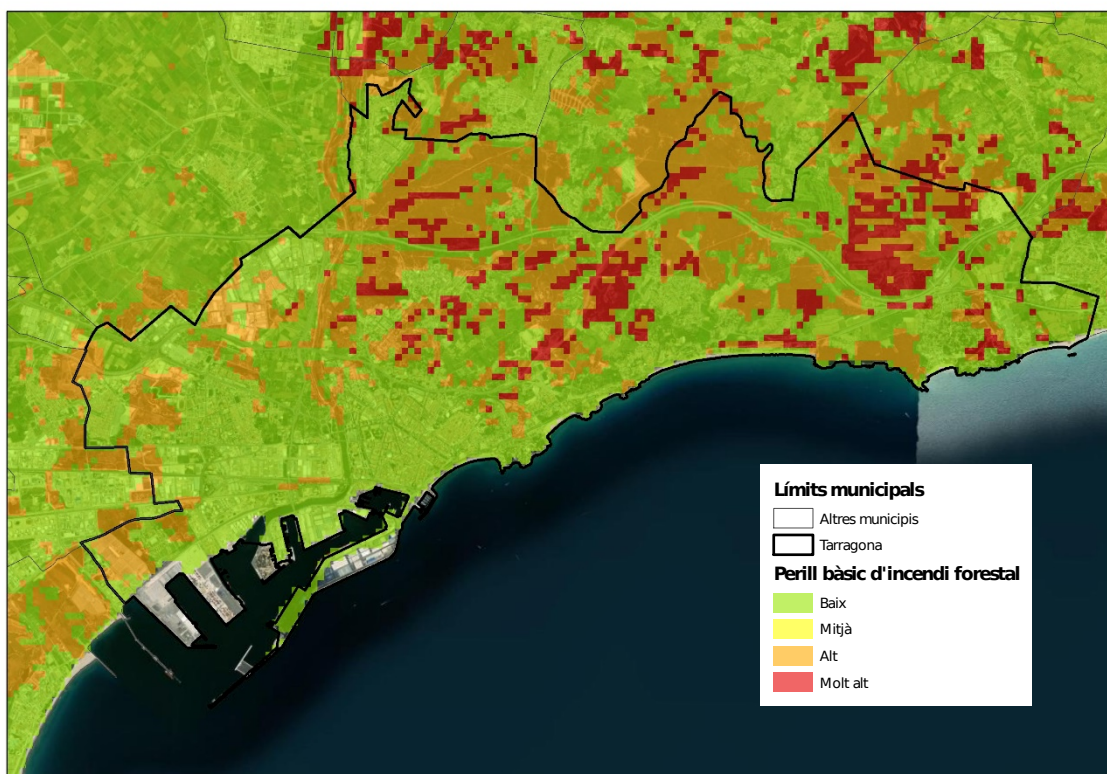
La primera està completament inclosa al municipi; la segona es troba en diversos municipis riu amunt i, a Tarragona, la seva superfície és mínima. Tot i així, les zones boscoses que es podrien veure afectades pel present document es troben al ZEC Costes del Tarragonès.

En total, la superfície forestal del municipi representa un 33 % de la seva superfície total –unes 1.960 ha-. Aquestes zones es localitzen, generalment, al nord-est de la ciutat i, bàsicament, son ocupades per:

- Pinedes de pi blanc amb sotabosc, algunes més denses que d'altres, i també alguna pineda sense sotabosc
- Bosquines de pi blanc procedents de colonització
- Màquies i garrigues amb margalló, llentiscle, ullastre, etc.
- Brolles de romaní i timonedes

El municipi presenta un alt risc d'incendi forestal i està classificat com a tal pel Departament d'Acció Climàtica, Alimentació i Agenda Rural. En el mapa de perill bàsic d'incendi forestal es pot distingir, més detalladament, els diferents nivells de risc:

- Risc baix (61 % del municipi): sobretot zones urbanes i industrials.
- Risc alt (29 % del municipi) i risc molt alt (9 % del municipi): boscos litorals -sobretot pinedes mediterrànies-, zones arbustives, barrancs i altres zones forestals on, a la seva vora, també hi ha construïdes diferents urbanitzacions i nuclis poblacionals.



**Figura 1.** Mapa de perill bàsic d'incendi forestal al municipi de Tarragona. **Font:** Elaboració pròpia a partir de dades del Departament d'Acció Climàtica, Alimentació i Agenda Rural.

El present Plec de Prescripcions Tècniques (PPT) s'aplicarà a totes les actuacions necessàries per a l'execució dels treballs descrits a continuació.

Segons l'Article 125. *Definició de determinades prescripcions tècniques*, de la Llei 9/2017, de 8 de novembre, de contractes del sector públic, s'entén per:

1. «Prescripció o especificació tècnica»:

b) *Quan es tracti de contractes de subministrament o de serveis, aquella especificació que figuri en un document en la qual es defineixin les característiques exigides d'un producte o d'un servei, com ara els nivells de qualitat, els nivells de comportament ambiental i climàtic, el disseny per a totes les necessitats (inclosa l'accessibilitat universal i el disseny universal o disseny per a totes les persones) i l'avaluació de la conformitat, el rendiment, la utilització del producte, la seva seguretat o les seves dimensions; així mateix, els requisits aplicables al producte pel que fa a la denominació de venda, la terminologia, els símbols, les proves i els mètodes de prova, l'envasament, el marcatge i l'etiquetatge, les instruccions d'ús, els processos i mètodes de producció en qualsevol fase del cicle de vida del subministrament o servei, així com els procediments d'avaluació de la conformitat.*

## 1.1 Àmbit d'aplicació

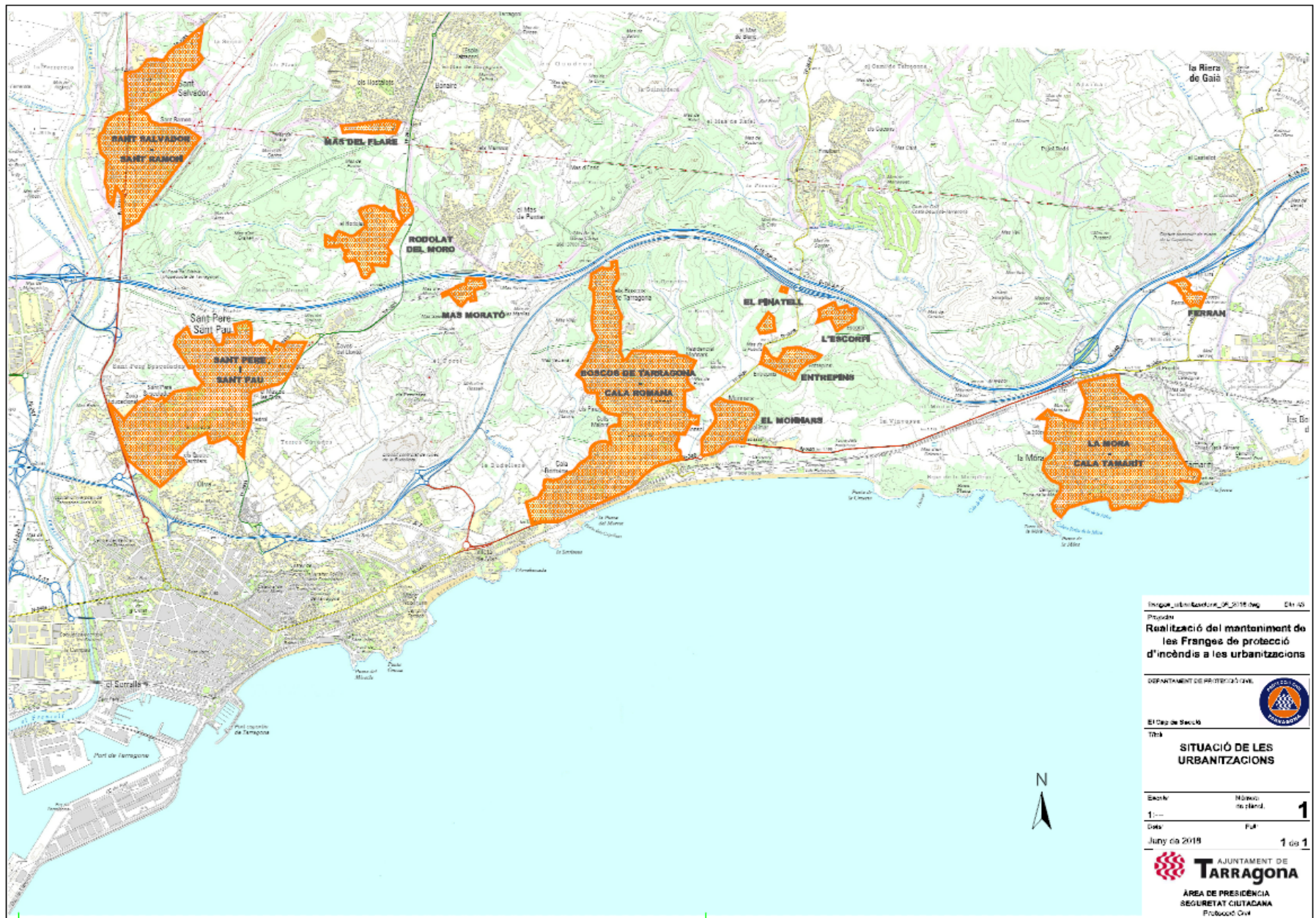
A més del nucli urbà de Tarragona, el municipi el componen diferents nuclis de poblacions, barris, urbanitzacions i edificacions escampades per tot el terme municipal. A continuació, es detallen les zones potencials d'aplicació de les actuacions a realitzar -zones objecte del present PPT-, segons les disposicions de la Llei 5/2003, corresponents a urbanitzacions sense continuïtat amb la trama urbana i

els nuclis urbans vulnerables als incendis forestals, amb contacte directe amb terrenys forestals:

- Sant Pere i Sant Pau
- Sant Salvador i Sant Ramon
- Mas del Frare
- Rodolat del Moro
- Mas Morató
- Boscos de Tarragona i Cala Romana
- Els Monnars
- Entrepins
- L'Escorpí
- El Pinatell
- La Móra i Cala Tamarit
- Àrea recreativa del Llorito

Tot i així, a més de les zones nombrades anteriorment, aquest PPT serà d'aplicació en qualsevol zona del municipi de Tarragona on sigui necessària una actuació d'aquestes característiques segons la Llei 5/2003 esmentada.

A destacar que els nuclis anteriorment esmentats pel que respecta a les obligacions en matèria d'autoprotecció per emergències derivades del risc d'incendi forestal, d'acord amb el que estableix el DECRET 30/2015, de 3 de març, pel qual s'aprova el catàleg d'activitats i centres obligats a adoptar mesures d'autoprotecció i es fixa el contingut d'aquestes mesures, no estan obligats a disposar de Pla d'Autoprotecció per cadascuna de les urbanitzacions, ja estan incloses al Document Únic de Protecció Civil Municipal (DUPROCIM) de Tarragona, de maig de 2021.



**Figura 2.** Mapa de situació de les urbanitzacions i nuclis de població vulnerables vers incendis forestals al municipi de Tarragona. **Font:** Departament de Protecció Civil.

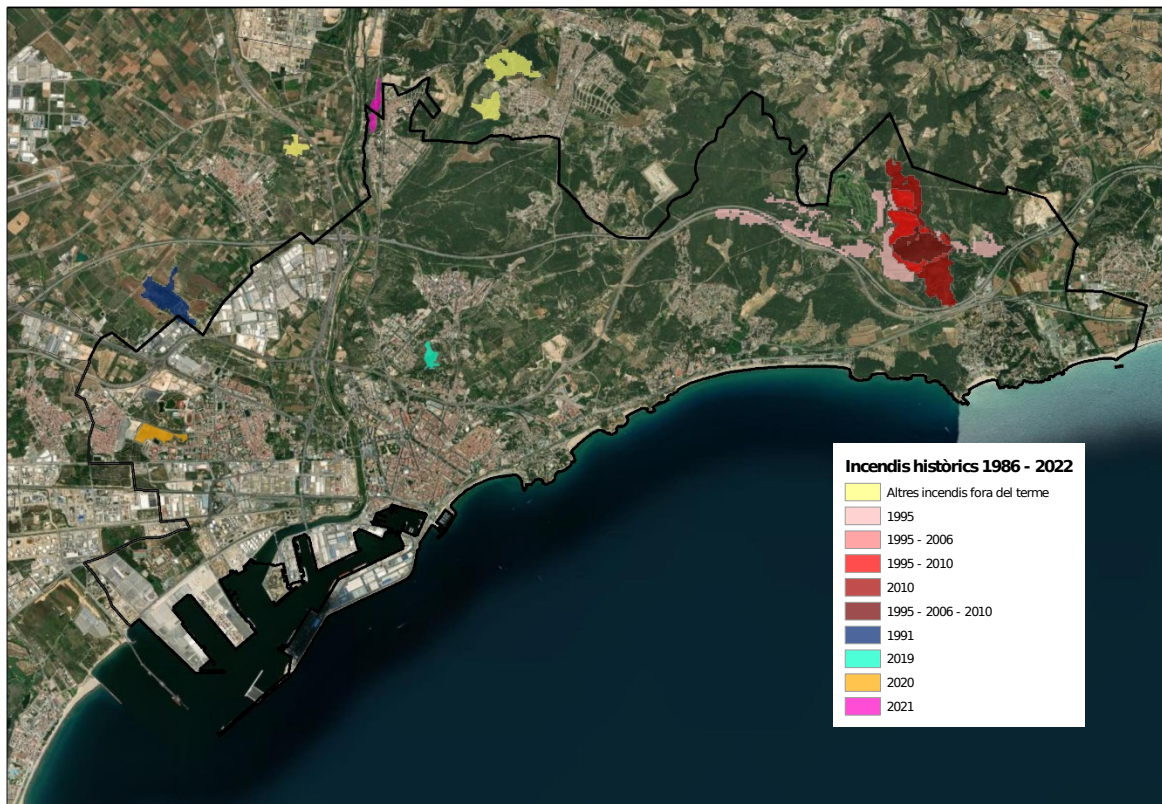
## 1.2 Antecedents

Segons la base cartogràfica "Incendis forestals ocorreguts entre 1986 i 2022" del Departament d'Acció Climàtica, Alimentació i Agenda Rural de la Generalitat de Catalunya, el municipi de Tarragona ha vist afectada, més o menys la mateixa zona, en tres anys diferents -tal com es pot observar en el mapa següent-; aquesta és la zona boscosa localitzada al nord de les urbanitzacions que es troben entre La Móra i Boscos de Tarragona.

L'any 1995 es van cremar unes 145 ha; és l'incendi que es va expandir més d'est a oest de les masses forestals en qüestió. L'any 2006 la superfície incendiada va ser d'unues 29 ha, concretament a l'entorn de Sant Simplicí -també cremada en l'incendi de 1995-. Finalment, l'any 2010 l'incendi va tornar a succeir a la mateixa zona, aquesta vegada amb una superfície cremada d'aproximadament 107 ha i expandint-se de nord a sud.

En els últims anys també hi ha hagut altres incendis que cal destacar:

- 2019: 5,50 ha cremades a la muntanyeta de Sant Pere
- 2020: 11,85 ha cremades entre Campclar i Bonavista, a la vora del camp de futbol
- 2021: 7 ha cremades entre Sant Salvador i el riu Francolí (incendi afectant el terme de Tarragona i el dels Pallaresos)



**Figura 3.** Mapa històric d'incendis forestals al municipi de Tarragona. **Font:** Elaboració pròpia a partir de dades del Departament d'Acció Climàtica, Alimentació i Agenda Rural.

A nivell de prevenció, en els últims anys, es destaquen les següents accions:

- El desembre de 2019 es va aprovar en Consell Plenari, a l'Ajuntament de Tarragona, el Plànol de delimitació de les mesures de prevenció dels incendis forestals del terme municipal.
- Durant el 2021 es van iniciar les tasques de neteja i desbrossament de les franges forestals planificades a l'anterior plec a través d'un contracte plurianual. Aquestes tasques també s'han realitzat els anys 2022, 2023, 2024 i 2025; **així, les tasques a realitzar en el present Plec, son, generalment, de manteniment -centrant-se en l'estrat arbustiu.**
- A finals de 2022 es va aprovar el Pla de Prevenció d'Incendis Forestals (PIIF) de Tarragona.

### 1.3 Estat actual de les franges a l'àmbit d'estudi

Les franges forestals del voltant d'urbanitzacions del municipi de Tarragona es poden definir de la següent manera:

- Massa forestal de baixa densitat general
- Pineda de pi blanc de baixa densitat, amb l'estrat arbustiu i/o herbaci dens
- Pineda de pi blanc de baixa densitat o inexistent, amb l'estrat arbustiu i/o herbaci molt dens

**Taula 1.** Estat actual de les franges forestals, any de realització i superfície.

Número de l'element al plànol	Nom	Any realització	Superfície total franja	Estat actual
12	Càmpings, instal·lacions i cases aïllades	2021	1,88	Massa forestal de baixa densitat general
13	Castell de Tamarit	2021	0,12	Massa forestal de baixa densitat general
14	La Móra - Cala Tamarit i Càmping	2021	7,06	Massa forestal de baixa densitat general
21	L'Escorpí	2021	1,12	Pineda de pi blanc de baixa densitat, amb l'estrat arbustiu i/o herbaci dens
22	El Pinatell	2022	1,22	Pineda de pi blanc de baixa densitat, amb l'estrat arbustiu i/o herbaci dens
23	Entrepins	Abans de 2021	3,12	Pineda de pi blanc de baixa densitat, amb l'estrat arbustiu i/o herbaci dens
27	Els Monnars	2022	1,75	Pineda de pi blanc de baixa densitat, amb l'estrat arbustiu i/o herbaci dens. Molta abundància d'espècies exòtiques i invasores com la figuera de moro ( <i>Opuntia ficus-indica</i> ), l'atzavara

				( <i>Agave</i> sp.) o la <i>Yucca</i> sp. Sobretot fixar-se en els punts on les capçades dels arbres de les parcel·les poden comunicar fàcilment amb arbres de l'exterior.
32	Bosc de Tarragona, Florimar, Llevantina, Colls Majors, Bonsol	2022	13,73	Pineda de pi blanc de baixa densitat, amb l'estrat arbustiu i/o herbaci dens. Hi ha zones amb més densitat arbustiva i zones amb menys. Sobretot fixar-se en els punts on les capçades dels arbres de les parcel·les poden comunicar fàcilment amb arbres de l'exterior.
35	Cases aïllades	2022	0,25	Massa forestal de baixa densitat general
43	Cala Romana	2022	3,61	Pineda de pi blanc de baixa densitat, amb l'estrat arbustiu i/o herbaci dens
45	Escola Mare Nostrum	2022	1,09	Pineda de pi blanc de baixa densitat, amb l'estrat arbustiu i/o herbaci dens. Abundància d'espècies exòtiques i invasores com la figuera de moro ( <i>Opuntia ficus-indica</i> ), l'atzavara ( <i>Agave</i> sp.) o la <i>Yucca</i> sp.
50	Centre d'Innovació i Formació Ocupacional	2025	1,20	Massa forestal de baixa densitat general
51	Cases aïllades	2025-	1,17	Massa forestal de baixa densitat general
57	Nucli de població	2025	1,00	Massa forestal de baixa densitat general
58	Nucli de població	2025	2,32	Massa forestal de baixa densitat general
70	Mas Rovira	2024	0,19	Pineda de pi blanc de baixa densitat, amb l'estrat arbustiu i/o herbaci dens

72	Mas Morató	2024	2,32	Pineda de pi blanc de baixa densitat, amb l'estrat arbustiu i/o herbaci dens
86	Àrea recreativa del Llorito	2024	1,20	Pineda de pi blanc baixa densitat i massa forestal de baixa densitat general
91	Nucli de població "les Coves del Llorito"	2025	3,96	Massa forestal de baixa densitat general
100	L'Oliva	2023	2,82	Massa forestal de baixa densitat general
101	Sant Pere i Sant Pau, Mas Bonet, Instal·lacions d'aigua, Universitat Rovira i Virgili, Creu Roja	2023	10,00	Massa forestal de baixa densitat general
105	Cases aïllades	2023	0,70	Massa forestal de baixa densitat general
108	Cases aïllades	2023	0,31	Massa forestal de baixa densitat general
113	El Rodolat	2024	4,31	Pineda de pi blanc de baixa densitat, amb l'estrat arbustiu i/o herbaci dens
114	Mas del Frare	2021	1,35	Pineda de pi blanc de baixa densitat o inexistent, amb l'estrat arbustiu i/o herbaci molt dens
119	Sant Salvador, Sant Ramon i Santa Isabel	2024	5,13	Pineda de pi blanc de baixa densitat, amb l'estrat arbustiu i/o herbaci dens

**Com que la major part de les franges han estat executades en els últims anys, el 95 % es considera massa forestal de baixa densitat general o bé pineda de pi blanc de baixa densitat, amb l'estrat arbustiu i/o herbaci dens. Així doncs, la gran majoria d'actuacions que seran necessàries en relació al present plec consistiran en tasques de manteniment, sobretot pel que fa a l'estrat arbustiu, arbori i de vegetació, tot i que el director dels treballs podrà decidir la tala d'arbrat o d'altre actuació forestal que consideri oportuna per tal d'aconseguir que les condicions de la zona de treball s'adeqüin als criteris tècnics d'execució establerts al Decret 123/2005, de 14 de juny (apartat 4.1).**

Plec tècnic per al contracte manteniment franges de prevenció d'incendis forestals. Tarragona (període 2026 - 2028)

A l'Annex fotogràfic del present PPT es pot observar l'estat actual de les franges - fotografies realitzades a principis d'octubre de 2023-.

## 2 OBJECTE

L'objectiu principal del present PPT, promogut pel Departament de Protecció Civil de l'Ajuntament de Tarragona, és donar compliment a les obligacions, que afecten al municipi, d'acord amb la Llei 5/2003, de 22 d'abril, de mesures de prevenció dels incendis forestals en les urbanitzacions i nuclis de població situats a menys de 500 metres de terrenys forestals.

El plec pretén descriure i valorar l'execució de les tasques de condicionament i manteniment de la massa forestal de les franges de prevenció i protecció contra incendis forestals al voltant de les urbanitzacions del municipi, de manera que amb 3 anys s'executin la totalitat de les hectàrees de les franges del municipi, reduint la proliferació de la massa arbòria en mal estat i la necessitat de desbrossament o manteniment de la massa forestal, així com la recollida i gestió de les restes vegetals; així, els objectius particulars de prevenció són:

- Reduir el risc de propagació d'un incendi forestal a l'interior de les urbanitzacions.
- Reduir el risc de propagació d'un incendi forestal cap a l'exterior de les urbanitzacions.
- Facilitar l'accés dels equips d'extinció a tot el perímetre de la urbanització.
- Mantenir les franges de prevenció realitzades en els últims anys en el seu estat òptim.

### 3 MARC NORMATIU

Les disposicions que a continuació es relacionen seran d'aplicació, a més de les contingudes en el present Plec, sempre que no modifiquin ni s'oposin a allò que s'hi especifica.

- Llei 5/2003, de 22 d'abril, de mesures de prevenció dels incendis forestals en les urbanitzacions sense continuïtat immediata amb la trama urbana.
- Llei 2/2014, de 27 de gener, de mesures fiscals, administratives, financeres i del sector públic.
- Decret 123/2005, de 14 de juny, de mesures de prevenció dels incendis forestals en les urbanitzacions sense continuïtat immediata amb la trama urbana.
- Decret 64/1995, de 7 de març, pel qual s'estableixen mesures de prevenció d'incendis forestals.
- Acord de Govern 150/2014, de 4 de novembre, pel qual es declaren zones especials de conservació de la regió biogeogràfica mediterrània, integrants de la Xarxa Natura 2000, se n'aprova l'instrument de gestió.
- Llei 6/1998, de 30 de març, forestal de Catalunya.
- Decret 172/2008, de 26 d'agost, de creació del Catàleg de flora amenaçada de Catalunya.
- *Real Decreto 139/2011, de 4 de febrero, para el desarrollo del Listado de Especies Silvestres en Régimen de Protección Especial y del Catálogo Español de Especies Amenazadas.*
- Reial decret 815/2013, de 18 d'octubre, pel qual s'aprova el Reglament d'emissions industrials i de desplegament de la Llei 16/2002, d'1 de juliol, de prevenció i control integrats de la contaminació.
- Llei 31/1995, de 8 de novembre, de Prevenció de Riscos Laborals.
- Reial Decret 1215/1997, de 18 de juliol, pel qual s'estableixen les disposicions mínimes de seguretat i salut per a la utilització dels equips de treball pels treballadors.
- Llei 9/2017, de 8 de novembre, de contractes del sector públic, per la qual es transposen a l'ordenament jurídic espanyol les directives del Parlament Europeu i del Consell 2014/23/UE i 2014/24/UE, de 26 de febrer de 2014.

Altres normatives i/o directrius a tenir en compte són:

- Normes de Planejament Urbanístic de Tarragona.
- Catàleg dels arbres monumentals, notables i singulars del terme municipal de Tarragona
- Catàleg de paisatge del Camp de Tarragona

En cas de contradicció prevaldrà la de rang jurídic major i la més moderna sobre la més antiga.

El contractista està obligat al compliment de totes les instruccions, plecs o normes de tota índole promulgades per l'administració de l'estat, de l'autonomia, de l'ajuntament i d'altres organismes competents que tinguin aplicació a les feines que s'han de realitzar.

## 4 DESCRIPCIÓ DE LES ACTUACIONS<sup>1</sup>

### 4.1. Criteris tècnics d'execució

Tot i que gran part de les franges forestals del terme necessiten intervencions de manteniment, sobretot relacionades amb l'estrat arbustiu, el contractista haurà d'assumir i realitzar, tala, desbrancada, trossejat d'arbrat, gestió de residus o qualsevol altre intervenció forestal, per indicació dels directors del treballs, per tal d'**aconseguir els criteris tècnics prescrits al Decret 123/2005**.

A continuació es descriuen els criteris tècnics de tractament de vegetació que s'han d'aplicar a la zona destinada com a franja perimetral de baixa combustibilitat, ja que son rellevants i també s'hauran de tenir en compte. Son criteris establerts, de manera general, seguint el Decret 123/2005, de 14 de juny, de mesures de prevenció dels incendis forestals en les urbanitzacions sense continuïtat immediata amb la trama urbana.

**Taula 2.** Criteris tècnics d'execució establerts.

#### **Pendents < 40 %**

##### **Amplada**

Nuclis i urbanitzacions	25 metres a comptar des del límit exterior de les parcel·les situades al perímetre de la urbanització o nucli de població. Les zones verdes o vials perimetrals existents a partir del límit esmentat es poden computar com a part de la franja exterior de protecció.
Masies aïllades i instal·lacions	25 metres des de la paret de l'edificació o instal·lació
Masses d'arbrat adult	
Densitat d'arbrat adult (>15 cm de diàmetre)	Màxim 150 peus/ha
Fracció cabuda de coberta (FCC) de l'estrat arbori	FCC ≤ 35 % de la superfície amb una distribució homogènia en el terreny
Distància entre peus	Mínim 6 metres
Distància entre capçades	Mínim 5 metres. Evitar continuïtat horitzontal entre capçades
Poda inferior dels arbres	1/3 de la seva alçada, fins a un màxim de 5 m
Distància entre capçades i el límit de les parcel·les edificades	Mínim 5 metres. Evitar tangència de capçades
FCC de l'estrat arbustiu	FCC ≤ 15% de la superfície
Distància entre les mates	Mates aïllades separades mínim 3 metres amb una distribució homogènia en el terreny. Evitar continuïtat vertical amb l'arbrat
Arrossegament dels arbres als carregadors	Els troncs s'apilaran als carregadors en trossos d'1,20 metres de longitud
Trituració de restes de poda i estassada	Fins a obtenir restes menors de 20 centímetres i repartiment uniforme sobre el terreny

<sup>1</sup> Vegeu Annex I. Conceptes previs.

---

Zones amb matollar, bosc de rebrot i arbrat jove

Cobertura (FCC) Es desbrossa fins a obtenir un 35 % de cobertura màxima d'estrat arbustiu

---

Distància entre les mates Peus separats mínim 3 metres. Evitar continuïtat vertical i horitzontal

---

Distància fins al límit de les parcel·les edificades Mínim 5 metres

---

Trituració de restes d'estassada Fins a obtenir restes menors de 20 centímetres i repartiment uniforme sobre el terreny

---

Accés a la franja

Distància màxima entre dos punt d'accés contigus a la franja 500 metres

---

**Pendents > 40 % i barrancs**

Les actuacions que s'hagin de realitzar requeriran un informe tècnic de caràcter forestal sobre les mesures necessàries per minimitzar els efectes de les actuacions sobre el terreny. En aquest informe s'hauran d'establir:

- Els tractaments i aclarides que caldrà efectuar a la franja -que podran ser diferents als especificats per pendents < 40% -per tal d'evitar l'erosió, garantir l'estabilitat del terreny i garantir la protecció adequada a les persones.
- L'amplada de la franja de protecció podrà ser diferent als 25 metres establerts, d'acord amb les característiques dels combustibles, pendents, orientacions i exposició a situacions d'alt risc d'incendi forestal.

---

Respectant les FCC indicades anteriorment, cal prioritzar la permanència d'algunes espècies de baixa inflamabilitat que dificulten l'inici i la propagació del foc, com son:

- Llentiscler (*Pistacia lentiscus*)
- Noguerola (*Pistacia terebinthus*)
- Rogeta (*Rubia peregrina*)
- Aladern (*Rhamnus alaternus*)
- Baladre (*Daphne gnidium*)
- Marfull (*Viburnum tinus*)
- Arboç (*Arbutus unedo*)
- Arçot (*Rhamnus lycioides*)
- Galzeran (*Ruscus aculeatus*)
- Ruac (*Ononis tridentata*)
- Ginestó (*Osyris alba*)
- Estepa (*Halimium* sp.)
- Salat blanc (*Atriplex halimus*)
- Ullastre (*Olea europaea*)
- Tamariu (*Tamarix* sp.)

Altres criteris per la correcta selecció a l'hora de talar o estassar una espècie vegetal són:

- No prioritzar el manteniment de:
  - Espècies que contenen olis essencials o altres components inflamables
  - Espècies que generen restes vegetals fines
  - Espècies exòtiques i invasores

- Prioritzar el manteniment de:
  - ☐ Espècies que mantenen les fulles verdes durant l'estiu
  - ☐ Espècies que mantenen un alt contingut hídric en els teixits durant l'estiu
  - ☐ Espècies amb una menor relació superfície/volum
  - ☐ Espècies les quals les seves restes es descomponen més ràpid
  - ☐ Espècies de fusta densa i alta capacitat calòrica -abans d'encendre's poden absorbir més quantitat de calor que les altres espècies-
  - ☐ En cas d'escollir arbres d'una mateixa espècie, afavorir aquells que, presentin millor port i major diàmetre, així com un bon estat sanitari

A més, també s'han de prioritzar els peus d'alzina (*Quercus ilex*) i altres caducifòlies que es trobin en aquestes masses, així com també altres arbres i arbusts com el roser silvestre (*Rosa canina*) o l'aranyoner (*Prunus spinosa*), pel seu valor natural.

## 4.2. Caracterització dels trams i actuacions a realitzar

A partir de la descripció de l'estat actual de les franges que consta a l'apartat 1.3 i el treball de camp relatiu al replanteig descrit a l'apartat 4.3, l'empresa adjudicatària haurà de redactar un document amb la descripció de tasques a realitzar en cadascun dels trams (núm. d'elements al plànol) programats per l'any en curs.

Taula 3. Caracterització dels trams per part de l'empresa adjudicatària.

<b>Pel que fa... a la superfície</b>	<b>Característiques a recollir de cada tram</b>
<b>a l'estrat arbori</b>	<ul style="list-style-type: none"><li>• Localització concreta del tram de la franja de baixa densitat (coordenades del punt inicial i del punt final del tram)</li><li>• Superfície (ha)</li><li>• Pendent mig (%)</li><li>• Existència d'irregularitats en el terreny (marges, canvis sobtats de pendent, etc.)</li><li>• Existència d'obstacles d'origen humà (línies elèctriques, acumulacions de residus, etc.)</li></ul>
<b>a l'estrat arbusti</b>	<ul style="list-style-type: none"><li>• Cobertura del terreny (%)</li><li>• Altura mitja (m)</li><li>• Espècies dominants</li></ul>
<b>a l'accés</b>	<ul style="list-style-type: none"><li>• Existència o no de vies d'accés</li><li>• Accés (carrer, via de servei, un altre tram, etc.)</li></ul>
<b>als carregadors</b>	<ul style="list-style-type: none"><li>• Nombre de carregadors necessaris</li><li>• Localització de cada carregador</li></ul>
<b>al tractament de la vegetació</b>	<ul style="list-style-type: none"><li>• Tipus de tractament/s necessari/s en cada tram</li></ul>

Posteriorment a la presentació d'aquest inventari al director del contracte, es revisarà i, en cas d'acceptació, es donarà el vist i plau a la continuïtat de les actuacions.

### **4.3. Replanteig**

Abans de començar amb les tasques de tractament de la vegetació, l'adjudicatari haurà de marcar sobre el terreny els límits de la franja de protecció. A més, també s'hauran de marcar els arbres i arbustos que s'hagin de tallar, o bé els arbres i arbustos que no s'hagin de tallar; aquest fet serà decisió de l'adjudicatari, juntament amb el director dels treballs per part de l'Ajuntament, segons el tipus de massa forestal en qüestió, per tal d'aconseguir la massa d'arbrat prescrita al Decret 123/2005).

Si les tasques afecten a la via pública o a qualsevol camí transitable serà necessari que l'adjudicatari senyalitzi la zona afectada sobre el terreny, així com també la ubicació dels carregadors i les vies de serveis -si se'n necessiten-, amb l'objectiu d'evitar qualsevol incidència i garantir, per damunt de tot, la seguretat, tant de persones com de béns. Així doncs, les condicions de seguretat generals i d'autoprotecció que es fixin pels òrgans administratius seran d'aplicació obligada.

Les marques sobre el terreny i els arbres han de ser clarament visibles i no han d'originar confusions.

Si es marquen els arbres i arbustos a tallar es recomana utilitzar un esprai d'un color vistós; en cas de marcar els arbres i arbustos que no es tallen es recomana la utilització d'una cinta de color vistós -diferent a verd i a marró per no confondre's amb la vegetació-. Per marcar els límits de la franja caldrà utilitzar cinta d'abaliment per delimitar les zones de treball.

En cas d'incloure's zones verdes interiors, aquestes s'han de delimitar amb el suport del cadastre, el planejament urbanístic vigent i els ortofotomapes actuals.

### **4.4. Accés i servitud forçosa**

En els terrenys inclosos a la franja de protecció que no pertanyen a la urbanització ni nucli vulnerable s'hi estableix una servitud per accedir a aquesta i fer-hi els treballs necessaris. Tot i així, l'Ajuntament sol·licitarà autorització als/les propietaris/ies per entrar a la finca i actuar en una parcel·la privada. L'accés als terrenys inclosos en la franja de protecció ha de durar el temps estrictament necessari per la realització dels treballs.

En aquest cas s'ha de tenir en compte el que es recull a l'article 6 de la Llei 5/2003.

L'accés per a la realització de les franges de protecció s'ha de fer, sempre que sigui possible, a través de la xarxa viària de la urbanització mateixa. En cas que s'hagi de passar per finques veïnes, l'afectació ha de ser la mínima possible i prenent en consideració les indicacions del/de la propietari/ària.

### **4.5. Desenvolupament dels treballs**

Els treballs forestals, de forma ordinària, s'executaran durant el primer quadrimestre de cadascun dels tres anys de vigència del contracte. El contractista podrà executar-los fora d'aquest primer quadrimestre de l'any, motivant l'excepcionalitat i amb el vist i plau de la direcció del contracte, una vegada tramesa la comunicació / autorització per a la realització d'activitats amb risc d'incendi forestal, per part del Departament d'Agricultura, Ramaderia, Pesca i Alimentació.

Per tal d'assolir els objectius i criteris de prevenció plantejats en la memòria del present projecte, els treballs que s'han de realitzar en la franja de protecció de 25 metres es poden diferenciar en dos fases:

#### **4.5.1. Creació de vies de servei i construcció dels carregadors**

En els casos necessaris d'obertura de noves vies de servei -només en casos imprescindibles-, el disseny d'aquestes seguirà els següents criteris:

- Amplada de la via  $\geq 3$  metres
- Els talussos hauran de presentar un pendent màxim depenent del substrat:
  - Substrats francs: pendent  $\leq 45^\circ$
  - Substrats rocosos: pendent  $\leq 80^\circ$
- Pendent d'accés de la via  $\leq 13\%$
- $1,5\% \geq$  Pendent transversal  $\leq 3\%$ : per afavorir el drenatge de la plataforma
- Radi de les corbes  $\geq 5$  metres
- Es construiran trenques de drenatge amb l'objectiu de garantir el drenatge de l'aigua de la plataforma. Aquestes trenques compliran els següents criteris:
  - Consistiran en una franja ondulada del mateix material del ferm.
  - La direcció de la trenca serà transversal a la direcció de la via, encara que lleugerament obliqua per afavorir el drenatge.
  - Tant l'elevació com la depressió tindran una alçada màxima de 20 cm.
  - Longitud del conjunt  $\geq 4$  metres.
  - La distància entre dues trenques contigües no superarà els valors següents, en funció del pendent de la via:
    - Pendent  $\leq 5\%$ : distància màxima de 75 metres.
    - $5\% \geq$  Pendent  $\leq 10\%$ : distància màxima de 50 metres.
    - Pendent  $\geq 10\%$ : distància màxima de 25 metres.

Els carregadors són aquelles zones on es porta la fusta i restes vegetals per tal de ser carregades, trossejades i/o triturades. Per la construcció d'un carregador es seguiran els següents criteris:

- La seva superfície haurà de ser proporcional a l'àrea d'actuació i haurà de permetre l'entrada i sortida de maquinària semipesant. Per tant, no es localitzaran mai al mig de la franja, sempre en algun límit.
- En cas de dificultar el treball de la maquinària, s'ha d'eliminar tota la vegetació, residus i qualsevol altre material de la zona afectada.
- Es construiran en pendents  $<$  al 25% per tal de no implicar el moviment de terres necessari en cas de pendents majors.
- Han d'haver-hi suficients carregadors per tal que les distàncies d'arrossegament siguin menors a 500 metres.

#### **4.5.2. Tractament de la vegetació**

Tots els treballs de tractament de la vegetació s'hauran de realitzar sense malmetre els arbres que es mantenen a la franja amb l'objectiu de respectar les cobertures anteriorment indicades. Tampoc s'haurà de malmetre la vegetació no inclosa dins la franja, ni cap altre immoble adjacent -tanques, murs, fites,...-. En cas de produir-se algun d'aquests fets, l'empresa adjudicatària serà la responsable de restaurar el que s'hagi alterat.

La maquinària recomanada a utilitzar per cada tractament es defineix a l'apartat 4.6. del present PPT.

##### **A. Tala, desbrancada i trossejat d'arbres:**

La distribució dels arbres després de la seva tala haurà de complir els criteris tècnics definits en l'apartat 4.1. del present PPT.

Es procedirà a deixar les densitats i distàncies anteriorment citades, però també es tindrà en compte la prioritats d'espècies -de primers a últims a tallar- en funció dels criteris d'inflamabilitat: pi blanc (*Pinus halepensis*), pi pinyoner (*Pinus pinea*), pi pinastre (*Pinus pinaster*) i, finalment, només en cas de necessitat, alzina i garric (*Quercus* sp.) i altres planifolis.

A més, caldrà realitzar la tala d'aquells peus amb risc de caiguda a causa de la seva forta inclinació, deficient estat de salubritat, morts i/o secs. També caldrà sanejar aquells peus parasitats per plantes enfiladisses per evitar que acabin morint-se i retirar tots els peus morts.

Al llarg de la franja perimetral poden existir arbres inclinats o propers a alguna infraestructura com habitatges, línies elèctriques o tanques, entre d'altres, els quals la seva tallada presenta risc de causar algun dany (peus especials). Amb l'objectiu d'evitar danys, la tala d'aquests tipus d'arbres es podrà realitzar de dos maneres diferents:

- Dirigint la caiguda dels arbres a través d'un cable subjectat a un tractor o tanqueta amb cabrestant, situat a una distància major al doble de l'alçada de l'arbre. Els treballadors també es mantindran a una distància major de 40 metres de la línia entre l'arbre i la maquinària.
- Efectuant una tallada en alçada amb un camió - grua amb cistella.

En ambdós casos es realitza la tallada amb una motoserra i, posteriorment, es desbranca i trossegueja les restes.

La soca dels arbres tallats es deixarà el més baixa possible, arran de terra.

**En cap cas es poden deixar troncs o arbres sencers escampats en diferents punts de la franja.**

La desbrancada i el trossejat, sempre que es pugui, es realitzarà *in situ*, amb motoserra; així, s'eviten dificultats pel trasllat de l'arbre, obstacles i/o problemes d'erosió. **Els troncs es trossejaran en trossos de 1,20 metres de longitud.**

Es comunicarà als respectius/ives propietaris/ies forestals afectats/des per les actuacions en qüestió de la possibilitat d'extreure un aprofitament particular de la fusta tallada -només dels troncs-. En cas de resposta afirmativa, se'ls hi desbrancaran els troncs, una vegada tallats, i s'acumularan en un espai de la seva finca; en aquest cas no s'arrossegaran fins al carregador. En cas de resposta negativa o de no haver-hi resposta, l'adjudicatari podrà disposar lliurement d'aquella fusta i treure'n el profit desitjat.

Degut a les característiques variades de les masses forestals en qüestió, les actuacions respecte la tala, desbrancada i trossejat que es preveuen segons les necessitats de cada tram són les següents:

- a.1. Tala, desbrancada i trossejat amb motoserra, *in situ*, en una densitat de pistes > 50 m/ha i una pendent < 20 %.
- a.2. Tala, desbrancada i trossejat amb motoserra, *in situ*, en una densitat de pistes > 50 m/ha i una pendent > 20 %.
- a.3. Tala, desbrancada i trossejat amb motoserra, *in situ*, en una densitat de pistes < 50 m/ha i una pendent < 20 %.

a.4. Tala, desbrancada i trossejat amb motoserra, *in situ*, en una densitat de pistes < 50 m/ha i una pendent > 20 %.

a.5. Tala amb motoserra, amb desbrancada i trossejat en carregador, també amb motoserra.

a.6. Tala, desbrancada i trossejat amb motoserra d'arbres especials. No es considera una actuació a realitzar per cada tram, sinó només en peus concrets; tot i així, s'ha de tenir en compte, ja que el tractament d'aquests peus sempre és més costós que un arbre en condicions "normals".

#### B. Poda:

Els arbres que no es talen i els arbusts d'alçada major a 3 metres es podaran fins a 1/3 de la seva alçada, però fins a un màxim de 5 metres. El tall s'ha d'efectuar correctament, sense provocar ferides, i no s'ha de fer arran de la soca, ja que es poden produir infeccions i, amb el temps, l'arbre es pot debilitar -fet que no interessa en les arbres que no es talen-.

A més, caldrà realitzar poda en alçada de branques trencades que presentin un risc de caure.

#### C. Arrossegament als carregadors:

Els arbres sencers, troncs desbrancats o trosses s'arrossegaran als carregadors. A les zones d'actuació on la pendent és superior al 40% o en cas d'haver-s'hi detectat risc d'erosió, s'evitarà l'arrossegament, o bé es realitzarà el desplaçament amb els arbres un cop desbrancats i/o trossejats.

Degut a les característiques variades del terreny, l'arrossegament, segons les necessitats de cada tram podrà ser:

c.1. Arrossegament d'arbres sencers.

c.2. Arrossegament d'arbres desbrancats -trossejats o no-.

Els troncs dels arbres s'apilaran als carregadors en trossos de 1,20 metres de longitud.

#### D. **Estassada de l'estrat arbustiu:**

L'estat i la distribució al terreny de l'estrat arbustiu després de l'estassada haurà de complir els criteris tècnics definits en l'apartat 4.1. del present PPT.

Es procedirà a deixar les densitats i distàncies anteriorment citades, però també es tindrà en compte la prioritat d'espècies -de primers a últims a estassar- en funció dels criteris d'inflamabilitat: brucs (*Erica* sp.), plançons de pins (*Pinus* sp.), xiprers (*Cupressus* sp.), espècies aromàtiques (*Thymus vulgaris* i *Rosmarinus officinalis*) i, finalment, rebrots d'alzina i garrics (*Quercus* sp.), procurant deixar sempre el rebrot menys debilitat.

Es tallaran les heures i altres enfiladisses dels arbres que no es talin, sense ferir-los. Es faran dos talls transversals a l'espècie enfiladissa, un a la base i un a més d'1,30 metres i s'extraurà tot el que es pugui del tronc de l'arbre amb l'objectiu de trencar la continuïtat vertical.

A més de les accions exposades anteriorment, es realitzarà una neteja general de vegetació seca i morta existent dins la franja de protecció.

Degut a les característiques variades de les masses forestals en qüestió, les actuacions respecte a les estassades que es preveuen segons les necessitats de cada tram son les següents:

d.1. Estassada manual, amb motodesbrossadora i motoserra, del matoll d'alçada < 1,5 m i Ø basal < 3 cm.

d.2. Estassada manual, amb motodesbrossadora i motoserra, del matoll d'alçada > 1,5 m i Ø basal entre 3 cm i 6 cm.

d.3. Estassada mecanitzada amb desbrossadora (de cadenes, de martells, etc.) en zones pràcticament sense pendent i on la densitat de l'estrat arbustiu faci possible el tractament.

#### **E. Tractament de les restes de poda i d'estassada:**

e.1. Les restes de poda i d'estassada es trituraran, amb trituradora forestal, fins a obtenir restes menors de 20 centímetres, amb un posterior repartiment uniforme sobre el terreny. En cap cas podran romandre restes no triturades sobre el terreny de la zona. Sempre que sigui possible es triturarà *in situ*, però si no és possible s'arrossegarà i es triturarà en carregador.

e.2. En cas de triturar-se en carregador també es repartiran uniformement pel terreny i, en cap cas, les restes podran afectar les vies del nucli o urbanització ni, en general, cap via ni girador transitable.

#### **4.6. Maquinària i materials recomanats**

Tot seguit es realitza un llistat de la maquinària i materials obligatoris, i recomanats, per cadascuna de les operacions que seran necessàries, seguint els criteris de bones pràctiques forestals. L'adjudicatari podrà optar a utilitzar altra maquinària sempre i quan ho proposi prèviament a Protecció Civil de l'Ajuntament de Tarragona i sigui aprovada pel director dels treballs:

- Replanteig: per marcar els arbres es recomana la utilització d'un esprai (si es marquen els arbres a tallar) o d'una cinta de color vistós -diferent a color verd i marró- (si es marquen els arbres que no es tallen); per marcar els límits de la franja caldrà utilitzar cintes d'abalisament.
- Obertura de les vies de servei (si son necessàries) i carregadors: caldrà la utilització de tractor.
- Tallada, desbrancada i trossejat d'arbres: A més dels equips obligatoris (motoserra i cunyes) es podran utilitzar palanques i giradors.
- Poda: es podrà fer amb mitjans manuals o amb motoserra, i si és necessari es pot utilitzar una podadora telescòpica.
- Arrossegament: l'extracció de la fusta es pot realitzar amb *skidder* o tractor amb cabrestant
- Apilament de la fusta: manual amb ganxos i pinces.
- Estassada i trituració de l'estrat arbustiu: eliminació de la vegetació de manera manual amb motodesbrossadora i motoserra. SEMPRE, on sigui possible, utilitzar un tractor amb desbrossadora (de cadenes, de martells, etc.).
- Tractament de les restes vegetals: trituració amb trituradora forestal.

**Taula 4.** Materials i maquinària obligatòria

<b>Materials i maquinària</b>	<b>Unitat</b>	<b>Materials i maquinària</b>
-------------------------------	---------------	-------------------------------

<b>obligatòria</b>	<b>mínima</b>	<b>recomanada</b>
Cinta d'abalament	200 m	Esprais
Trituradora forestal	1	Cintes de color vistós
Motoserra	3	Palanques
Motoserra telescòpica branques	2	Giradors
Cunyes	3	Eines manuals
Tractor amb cabrestant o <i>skidder</i>	1	Bobcat, retroexcavadora o bulldòzer
Ganxos	2	Robot desbrossadora
Pinces	2	
Desbrossadores de disc/fil	3	
Podadora telescòpica	2	
Motodesbrossadora	2	
Tractor amb desbrossadora	1	
Trituradora de branques	1	

Sempre que els treballs detallats anteriorment i la maquinària utilitzada pugui afectar greument al medi ambient s'han de tenir en compte els principis que es regulen al *Real Decreto Legislativo 1/2016, de 16 de diciembre, por el que se aprueba el texto refundido de la Ley de prevención y control integrados de la contaminación*.

#### **4.7. Equip mínim**

L'equip mínim PRESENCIAL per a realitzar aquests treballs haurà de constar amb: 3 peons forestals, 1 encarregat/da i una persona directora dels treballs que haurà de complir els requisits de solvència tècnica indicats a l'annex 1 del plec de clàusules administratives.

#### **4.8. Consideracions ambientals**

Tot i no haver-hi cap urbanització ni nucli de població a l'interior de cap zona en Xarxa Natura 2000, el sud i l'oest de la urbanització La Móra i Cala Tamarit limita amb el ZEC Costes del Tarragonès, pel que s'ha de tenir en compte, a l'hora de planificar, la necessitat, o no, d'una franja de protecció. **Tot i que l'espai natural en qüestió s'estén a d'altres municipis, en cap cas es realitzarà cap treball a territori d'altres municipis.** En el *Pla especial de protecció del medi natural i del paisatge de Tamarit - Punta de la Móra* elaborat l'any 1997 s'exposa:

*Ateses les característiques de l'espai, entre elles la reduïda extensió i els condicionants del risc d'incendi, es recomana actuar en la prevenció d'incendis principalment des de la gestió de la vegetació i l'ordenació de l'ús públic de l'espai. Es recomana potenciar el desenvolupament d'estadis madurs de les comunitats vegetals potencials de l'indret i establir una ordenació de l'ús públic de l'espai que canalitzi aquest ús a determinats indrets i per determinats camins, i s'instal·lin senyals informatives i educatives sobre aquest perill i sobre els valors de l'espai.*

En aquest cas es tindran en consideració tots els aspectes de conservació que apareixen a la seva fitxa ZEC, inclosa a l'Annex 6. *Instrument de gestió de les Zones Especials de Conservació declarades a la regió mediterrània* de l'Acord de Govern 150/2014, de 4 de novembre, pel qual es declaren zones especials de conservació de la regió biogeogràfica mediterrània, integrants de la Xarxa Natura 2000.

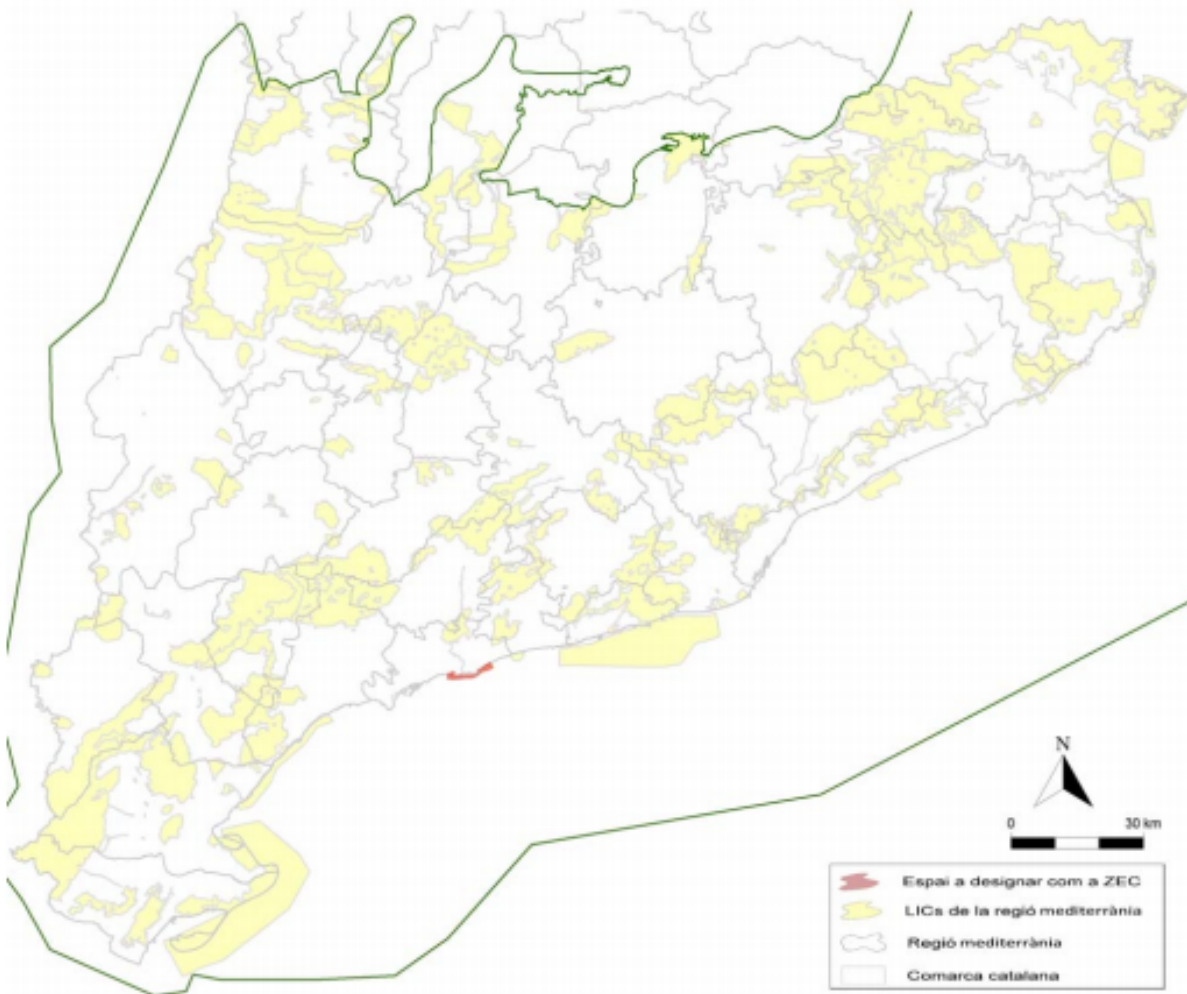
Plec tècnic per al contracte manteniment franges de prevenció d'incendis forestals. Tarragona (període 2026 - 2028)

## ES5140007 Costes del Tarragonès

### 1. INFORMACIÓ GENERAL

Regió biogeogràfica:	Regió Mediterrània	Tipologia:	Espais d'aiguamolls litorals	Àmbit	terrestre	161,78 ha
			Espais marins		marí	948,92 ha
Superfície LIC:	1110,7 ha	Superfície ZEPA:	ha	Superfície en la regió:	1110,7 ha	

#### Localització



Font: SENP (2011)

## Descripció

Petit espai litoral creat per donar continuïtat i albergar a tres espais aïllats i extremadament vulnerables: la desembocadura del Riu Gaià, la platja de Torredembarra i Creixell i el Castell de Tamarit - Punta de la Mora. Aquest espai posseeix una gran diversitat de biocenosi: comunitats d'algues de la costa sorrenca, maquis litorals interiors de coscoll i margalló, savinars costaners (*Juniperetum lyciae*), pinedes de pi blanc (*Pinus halepensis*) i de pinyer (*P. pinea*), comunitats psammòfiles i halòfiles de litoral sorrenc (*Agropyretum mediterraneum*, *Ammophiletum arundinaceae*, *Crucianellum maritimae*) comunitats permanents de costa rocosa a base de fonoll marí i amb limòniums (*Crithmo-Limonietum gibertii*), o els canyissars humits i el bosc de ribera (*Populus alba*, *Fraxinus angustifolia*) de la desembocadura del Gaià. La herpetofauna és especialment rica en elements meridionals refugiats a les dunes litorals (*Mauremys leprosa*, *Lacerta lepida*, *Hyla meridionalis*, *Psammotriton alpestris*, *Acanthodactylus erythrurus*, *Bufo calamita*), així mateix, hi ha un gran nombre d'espècies d'aus hivernants i de pas, no només en els aiguamolls del Gaià sinó en les dunes. Pel que fa a la fauna ictica de les llacunes de rereduna l'espai compta amb la presència del fartet (*Aphanius iberus*). Els arenals acullen una fauna invertebrada característica d'aquests ambients i la papallona monarca (*Danaus plexippus*) hi ha estat citada.

Petit espai litoral creat per donar continuïtat i albergar a tres espais aïllats i extremadament vulnerables: la desembocadura del Riu Gaià, la platja de Torredembarra i Creixell i el Castell de Tamarit - Punta de la Mora. Aquest espai posseeix una gran diversitat de biocenosi: comunitats d'algues de la costa sorrenca, maquis litorals interiors de coscoll i margalló, savinars costaners (*Juniperetum lyciae*), pinedes de pi blanc (*Pinus halepensis*) i de pinyer (*P. pinea*), comunitats psammòfiles i halòfiles de litoral sorrenc (*Agropyretum mediterraneum*, *Ammophiletum arundinaceae*, *Crucianellum maritimae*) comunitats permanents de costa rocosa a base de fonoll marí i amb limòniums (*Crithmo-Limonietum gibertii*), o els canyissars humits i el bosc de ribera (*Populus alba*, *Fraxinus angustifolia*) de la desembocadura del Gaià. La herpetofauna és especialment rica en elements meridionals refugiats a les dunes litorals (*Mauremys leprosa*, *Lacerta lepida*, *Hyla meridionalis*, *Psammotriton alpestris*, *Acanthodactylus erythrurus*, *Bufo calamita*), així mateix, hi ha un gran nombre d'espècies d'aus hivernants i de pas, no només en els aiguamolls del Gaià sinó en les dunes. Pel que fa a la fauna ictica de les llacunes de rereduna l'espai compta amb la presència del fartet (*Aphanius iberus*). Els arenals acullen una fauna invertebrada característica d'aquests ambients i la papallona monarca (*Danaus plexippus*) hi ha estat citada.

## Municipis inclosos en l'espai

CODI	Municipi	Superfície en l'espai
430509	Creixell	0,34 ha
431482	Tarragona	124,66 ha
431536	Torredembarra	49,7 ha

## Espais del Pla d'Espais d'Interès Natural

CODI	Nom
TPM	Tamarit-Punta de la Mora-Costes del Tarragonès
TBP	Platja de Torredembarra i Creixell
GAI	Desembocadura del Riu Gaià

## Figures de protecció especial que inclou

Reserva natural de fauna salvatge de la desembocadura del riu Gaià

## 2. HÀBITATS I ESPÈCIES D'INTERÈS COMUNITARI

Tipus d'Hàbitats d'interès comunitari presents en l'espai (Annex I de la Directiva 92/43, d'Hàbitats)

CODI	Nom	Dades presència	Element Clau	Superfície en l'espai	% sup. espai	% regió
1120*	Alguers de posidònia	segura	Si			
1150*	Llacunes costaneres	segura		2,9 ha	0,3	0,2
1170	Fons marins rocosos i concrecions biogèniques sublitorals	segura	Si	4,4 km		0,5
1240	Penya-segats de les costes mediterrànies colonitzats per vegetació, amb ensopegueres ( <i>Limonium</i> spp.) endèmiques	segura		6,3 ha	0,6	1
1310	Comunitats de <i>Salicornia</i> i altres plantes anuals, colonitzadores de sòls argilosos o arenosos salins	segura		1 localitat		

Plec tècnic per al contracte d'execució manteniment de franges de prevenció d'incendis forestals (període 2026 - 2028)

1410	Prats i jonqueres halòfils mediterranis (Juncetalia marítim)	segura		1,8 ha	0,2	0,3
1420	Matollars halòfils mediterranis i termoatlàntics (Sarcocornetea fruticosae)	segura		4,1 ha	0,4	0,4
1510*	Comunitats halòfiles dels sòls d'humitat molt fluctuant	segura		0 ha	0	0
2110	Dunes movents embrionàries	segura		0 ha	0	0
2120	Dunes movents del cordó litoral, amb borro (Ammophila arenaria)	segura	Si	2 ha	0,2	4
2190	Depressions humides interdunars	segura				
2210	Dunes litorals fixades, amb comunitats del Crucianellion maritimae	segura	Si	8 ha	0,7	4,9
2250*	Dunes litorals amb cadequers o savinoses	puntual	Si	4 localitat		66,7
5210	Màquies i garrigues amb Juniperus spp. arborescents, no dunars	segura		1,5 ha	0,1	0
92A0	Alberedes, salzedes i altres boscos de ribera	segura		0,4 ha	0	0
9540	Pinedes mediterrànies	segura		51,9 ha	4,7	0

#### Espècies d'interès comunitari de presència segura en l'espai (Annex II de la Directiva 92/43, d'Hàbitats)

CODI	Nom	Element Clau	Superfície /Longitud en espai	% sup. espai	% sup. regió
1151	<i>Aphanius iberus</i>	Si			
1221	<i>Mauremys leprosa</i>		1 nº UTM10		1,5
1304	<i>Rhinolophus ferrumequinum</i>		238,3 ha	21,4	0
1310	<i>Miniopterus schreibersii</i>		1 nº UTM10		1,2
1349	<i>Tursiops truncatus</i>		1 nº UTM10		4

#### Espècies d'interès comunitari de presència probable en l'espai (Annex II de la Directiva 92/43, d'Hàbitats)

CODI	Nom	Element Clau	Superfície /Longitud en l'espai	% sup. espai	% sup. regió
1224	<i>Caretta caretta</i>	Si	2 nº UTM10		6,9
1324	<i>Myotis myotis</i>		153,9 ha	13,9	0

Abans d'aplicar alguna mesura de conservació per a aquestes espècies, s'ha de confirmar la seva presència en l'espai

### **3. CONSERVACIÓ**

**Objectiu marc:** Mantenir en un estat de conservació favorable els hàbitats i les poblacions de les espècies presents a l'espai

**Objectius de conservació:** Assolir els objectius de conservació, principal i secundaris, definits a les fitxes corresponents als elements considerats com a Elements Clau

Mesures de conservació de possible aplicació a l'espai (abans d'aplicar-les cal assegurar que siguin necessàries en aquest espai concret ja que han estat definides per a preservar l'element al conjunt de la regió mediterrània)

	Elements Clau
<b><u>Gestió preventiva</u></b>	
- Avaluació i regulació, si s'escau, de l'extracció d'aigua per reg i altres usos de les masses d'aigua amb presència actual de l'element per garantir-ne les condicions hidríques adients	Aphanius iberus
- Control de la qualitat de l'aigua a primera línia de costa , així com de l'adequada aportació de sediments.	1120* 1170
- Depuració dels efluents agroramaders, urbans i industrials que s'aboquen a l'hàbitat per tal de reduir l'aport de matèria orgànica i controlar l'excès de nutrients.	1120* 1170
- L'administració competent considerarà ús incompatible la pesca d'arrossegament en totes les localitats on és present l'hàbitat.	1120* 1170
- Regulació del fondeig a la zona i de les actuacions que pot dur a terme l'embarcació durant el fondeig (p. ex. evitar neteja de dipòsits)	1120* 1170
<b><u>Delimitació</u></b>	
- Protecció del cordó dunar mitjançant senyalització o tancaments perimetrals	2120 2210
<b><u>Recuperació d'espècies amenaçades - reforços poblacionals</u></b>	
- Foment de la recuperació de poblacions extintes, mitjançant translocacions/reintroducció previ estudi detallat en zones on no hi hagi espècies al·lòctones competidores	Aphanius iberus
<b><u>Control d'espècies exòtiques</u></b>	
- Control i eradicació d'espècies exòtiques en les masses d'aigua rellevants per a l'espècie	Aphanius iberus
- Control d'espècies invasores propiciant la seva eradicació en les zones amb presència important de l'hàbitat.	2120 2210
- Control de les espècies d'aigües invasores <i>Caulerpa taxifolia</i> , <i>C. racemosa</i> i <i>Lophocladia lallemandii</i> .	1120*
<b><u>Gestió de formacions vegetals</u></b>	
- Aclarida de les poblacions de pins per la recuperació de les condicions ambientals adequades pel desenvolupament de l'hàbitat: efecte de l'aerosol marí, mobilitat de substrat i elevada radiació.	2250*
- Conservació de la vegetació aquàtica i riberal heliòfita	Aphanius iberus
<b><u>Gestió o restauració d'ecosistemes /hàbitats</u></b>	
- Ampliació de la connectivitat entre les localitats de l'hàbitat.	1120*
- Manteniment de les condicions fisicoquímiques de l'aigua adients	Aphanius iberus
<b><u>Restauració d'àrees degradades</u></b>	
- Restauració dels indrets més degradats del tipus d'hàbitat en base a una identificació i valoració de l'estat de conservació.	2210 2250*

- Restauració dels indrets més degradats del tipus d'hàbitat. Neteja de deixalles del fons marí.	1120*
<b><u>Conservació de llocs d'interès geològic o geomorfològic</u></b>	
- Fixació i estabilització de les sorres de l'interior de les platges amb plançons d'espècies vegetals locals o altres elements físics.	2120 2210
- Manteniment de la dinàmica natural de les perturbacions a primera línia de costa, sobretot en trams amb poca densitat d'infraestructures.	2210
- Minimització del risc d'erosió.	2120 2210
<b><u>Regulació de l'ús públic</u></b>	
- Ordenació de la pràctica del submarinisme en les àrees on és present l'hàbitat.	1120* 1170
- Ordenació del pas de persones i vehicles motoritzats en les zones on és present l'hàbitat.	2250*
<b><u>Millora ambiental de les activitats del sector primari i altres</u></b>	
- Instal·lació de zones de fondeig ecològic.	1120*
<b><u>Aprofitament sostenible Forestal</u></b>	
- Gestió mitjançant aclarides selectives de les àrees amb elevada densitat de pins per tal de reduir el risc d'incendi.	2250*
<b><u>Aprofitament sostenible Pesquer</u></b>	
- Ordenació i control de les activitats d'explotació dels recursos pesquers, professionals i recreatives, en zones amb presència de l'hàbitat.	1120* 1170
- Ordenació i millora de les arts de pesca, com hams i xarxes.	Caretta caretta
<b><u>Coordinació amb agents de desenvolupament local (Grups de desenvolupame</u></b>	
- Establiment de protocols de neteja de platges que excloguin la neteja mecanitzada.	2120
<b><u>Construcció o adequació d'infraestructures</u></b>	
- Control de la creació de nous vials i infraestructures en àrees amb presència de l'hàbitat o de l'espècie	2250*
- Instal·lació d'esculls artificials de protecció contra la pesca d'arrossegament.	1120*
- Ubicació de les zones d'oci allunyades de l'hàbitat.	2120
<b><u>Cartografia temàtica</u></b>	
- Realització d'estudis i inventaris que millorin la cartografia a petita escala d'aquest hàbitat i el coneixement de la seva biocenosi.	1120*

A  
més  
a  
més,

la gran majoria de les superfícies forestals implicades en aquest PPT són hàbitats d'interès comunitari (HIC). Per tant, les actuacions que es realitzin en aquests espais hauran de tenir en compte les següents consideracions, incloses a la seva fitxa d'hàbitat d'interès comunitari, que també formen part de l'Annex 6.

*Instrument de gestió de les Zones Especials de Conservació declarades a la regió mediterrània:*

- Pinedes mediterrànies (9540)
  - Foment de la presència d'espècies caducifòlies en l'estrat arbori de les masses.
  - Gestió, mitjançant aclarides selectives de les àrees amb elevada densitat de pins per tal de reduir el risc d'incendi.
  - Control de les estassades de l'estrat arbustiu efectuades en motiu de la prevenció d'incendis per tal d'evitar l'eliminació excessiva del sotabosc i la interferència amb el procés natural de successió cap a formacions més ben estructurades.
  - Programar en el temps les intervencions de gestió i millora forestal per tal que no afectin als processos ecològics de l'ecosistema i a la seva biodiversitat i no coincideixin amb el període de risc d'incendis forestals.
  - Foment de les accions de prevenció i extinció de grans incendis forestals.
  
- Matollars termomediterranis i predesèrtics (5330)
  - Manteniment dels murs de pedra seca.
  - Control de la creació de nous vials i infraestructures en àrees amb presència de l'hàbitat o de l'espècie.
  
- Prats mediterranis rics en anuals, basòfils (*Thero-Brachypodietalia*) (6220)
  - Establiment de mecanismes adients per frenar l'aforestació en nuclis rellevants d'aquest hàbitat. Per tant, si no és absolutament necessari -el que significaria que la densitat de vegetació és molt elevada i s'hi podria dur a terme una estassada acurada-, no es duren a terme actuacions en aquest hàbitat.
  
- Alzinars i carrascars (9340)
  - Adequació de les estassades de l'estrat arbustiu a estassades més selectives per tal d'evitar la tala d'espècies endèmiques, protegides o d'interès especial.
  - Gestió mitjançant aclarides selectives de les àrees amb elevada densitat de matollars heliòfils, tant a l'interior com a la perifèria del bosc, per tal de reduir el risc d'incendi.
  - Control de les estassades de l'estrat arbustiu efectuades en motiu de la prevenció d'incendis per tal d'evitar l'eliminació excessiva del sotabosc i la interferència amb el procés natural de successió cap a formacions més ben estructurades.
  - Programar en el temps les intervencions de gestió i millora forestal per tal que no afectin als processos ecològics de l'ecosistema i a la seva biodiversitat i no coincideixin amb el període de risc d'incendis forestals.
  - Foment de les accions de prevenció i extinció de grans incendis forestals.

Per altra banda, s'ha de tenir en compte que, en les zones d'actuació, poden aparèixer espècies vegetals incloses en el Catàleg de Flora Amenaçada de Catalunya i/o en el *Catálogo Español de Especies Amenazadas*. Les espècies que poden aparèixer en els hàbitats presents són les següents:

- Sabina (*Juniperus phoenicea*)
- Margalló (*Chamaerops humilis*)

Per tant, aquestes espècies, a més de totes les que apareixen en els catàlegs citats, no es podran eliminar ni danyar durant el desenvolupament dels treballs ni el posterior manteniment.

#### **4.9. Mesures de salut i seguretat en els treballs**

Tots els treballs forestals necessaris s'hauran de dur a terme sota les disposicions de Llei 31/1995, de 8 de novembre, de Prevenció de Riscos Laborals, on s'exposen les obligacions dels empresaris per garantir la seguretat dels seus treballadors i, també, les obligacions dels treballadors de vetllar per la seva pròpia seguretat i salut, així com per la d'aquelles persones que es puguin veure afectades a causa dels seus actes i omissions en el treball, o de conformitat amb la seva formació i les instruccions de l'empresari.

A més, també s'haurà de tenir en compte el Reial Decret 1215/1997, de 18 de juliol, pel qual s'estableixen les disposicions mínimes de seguretat i salut per a la utilització dels equips de treball pels treballadors.

##### Mesures de prevenció d'incendis forestals

Durant l'execució de les tasques és necessari que es compleixin les següents mesures de seguretat per tal de prevenir qualsevol possible inici d'incendi forestal:

- No realitzar les accions de desbrossar i triturar restes vegetals *in situ*:
  - amb vents > 15 km/h
  - en situacions de perill alt, molt alt o extrem a la comarca -d'acord amb el mapa diari de predicció de perill d'incendi forestal-
- **A peu de la zona de treball, disposar d'extintors homologats i motxilles amb aigua -material homologat- per a l'extinció de possibles inicis d'incendis forestals.**

#### **4.10 Recollida de residus sòlids abocats incontroladament dins les franges de prevenció d'incendis forestals**

El contractista estarà obligat a recollir els residus sòlids (envasos, paper, vidre, plàstics, etc.) que es trobin dins les franges on s'estigui actuant, així com al seu trasllat i dipòsit de forma selectiva als contenidors.

Procediment: Abans del seu trasllat i dipòsit,, cal obtenir una autorització específica del Departament de Neteja Pública de l'Ajuntament, a través del Departament de Protecció Civil.

## 5 ACTUACIONS

Cada any, segons el tram on es decideixi actuar, la superfície total d'actuació i la de cada tipus de massa forestal variarà, ja que les superfícies on s'actui dependran directament del tipus de massa existent. La planificació dels treballs es programa amb una distribució programada durant 3anys segons es descriu a l'annex III d'aquest plec tècnic.

Com que la major part de les franges han estat executades en els últims anys, el 95 % es considera massa forestal de baixa densitat general o bé pineda de pi blanc de baixa densitat, amb l'estrat arbustiu i/o herbaci dens. Així doncs, la gran majoria d'actuacions que seran necessàries en relació al present plec consistiran en tasques de manteniment, sobretot pel que fa a l'estrat arbustiu, arbori i de vegetació, tot i que el director dels treballs podrà decidir la tala d'arbrat o d'altre actuació forestal que consideri oportuna per tal d'aconseguir que les condicions de la zona de treball s'adeqüin als criteris tècnics d'execució establerts al Decret 123/2005, de 14 de juny (apartat 4.1).

## 6 RESPONSABILITAT DEL CONTRACTISTA DURANT L'EXECUCIÓ DELS TREBALLS

L'adjudicatari haurà de:

- Complir amb **TOTS** els aspectes considerats en el present plec; a remarcar aquells que tenen a veure amb els treballs d'estassada de l'estrat arbustiu i trituració de les restes.
- Comunicar l'inici dels treballs als Serveis Territorials del Departament d'Agricultura, Ramaderia Pesca a Tarragona (DARP).
- D'acord amb el que estableix el Decret 64/1995, de 7 de març, pel qual s'estableixen mesures de prevenció d'incendis forestals, si els treballs es realitzen entre el 15 de març i el 15 d'octubre hauran de disposar d'una autorització per realitzar treballs de neteja i manteniment de les zones de seguretat i protecció, emesa pel Departament d'Agricultura, Ramaderia Pesca i Alimentació de la Generalitat de Catalunya. (Punt 8 d'aquest Plec Tècnic ).
- Disposar a peu d'obra del material necessari per l'extinció d'incendis forestals.
- Atendre les indicacions dels Agents Rurals referents a les actuacions de prevenció d'incendis.
- Disposar d'un telèfon per donar avís immediat a les actuacions de prevenció d'incendis d'acord amb el que disposa l'article 18 del Decret 64/1995.
- Els treballs de neteja quedaran en suspens quan el Departament d'Agricultura, Ramaderia, Pesca i Alimentació de la Generalitat de Catalunya, adopti mesures extraordinàries per causa de l'elevat risc d'incendi forestal segons el mapa diari de perill elaborat pel Departament.
- No realitzar actuacions de desbrossar i triturar restes vegetals "*in situ*" amb vents superiors als 20km/h o en situacions de risc molt alt o extrem al municipi d'acord amb el mapa diari de perill d'incendis forestals.
- No s'actuarà sobre espècies protegides.

L'adjudicatari serà responsable, durant l'execució dels treballs, de tots els danys o perjudicis, directes o indirectes, que es puguin ocasionar a qualsevol persona, propietat o servei, com a conseqüència d'una negligència del personal al seu càrrec o d'una deficient organització dels treballs.

Els serveis -públics o privats- que quedin malmesos hauran de ser arreglats, immediatament, al seu càrrec, així com les persones que resultin perjudicades, que també hauran de ser compensades adequadament.

Així mateix, el contractista serà responsable de tots els objectes que es trobin o descobreixin durant els treballs. Haurà de donar immediatament compte de les troballes a l'enginyer encarregat i posar-les sota la seva custòdia.

Es prendran les mesures necessàries per evitar la contaminació dels rius, llacs i dipòsits d'aigua per efecte dels combustibles, olis, lligants o qualsevol altre material que pugui ser perjudicial.

## **7 RESPONSABLES DELS CONTRACTES I DIRECCIÓ FACULTATIVA DELS TREBALLS**

Serà d'aplicació tot el que s'exposi en la Instrucció G-254-2-GTMI, aprovada el 17/12/2012; a més de tenir en compte el que s'estableix en el Plec de Clàusules Administratives que acompanya el present PPT.

Per una banda, els responsables del contracte han de supervisar l'execució dels contractes i adoptar les decisions necessàries per assegurar-ne la correcta realització.

Per altra banda, els directors facultatius dels treballs son persones habilitades legalment, responsables de comprovar i vigilar la correcta realització d'aquests treballs; és a dir, assumeixen la inspecció continuada i directa de les obres en qüestió.

## 8 TERMINIS

Segons els articles 17 i 18 del Decret 64/1995, de 7 de març, pel qual s'estableixen mesures de prevenció d'incendis forestals:

### **17. Zones i períodes d'alt risc d'incendi**

*17.1 Es declaren zones d'alt risc d'incendi forestal durant el període comprès entre el 15 de juny i el 15 de setembre, tots dos inclosos, les situades als termes municipals que figuren a l'annex d'aquesta disposició.*

*17.2 Durant aquest període i en aquestes zones, excepte autorització expressa i excepcional del director general del Medi natural, no es podran realitzar les activitats esmentades a l'article 15, i no s'autoritzaran treballs forestals que generin restes vegetals.*

### **18. Mesures extraordinàries**

*18.1 Quan les circumstàncies meteorològiques siguin d'un risc extrem, el Departament d'Agricultura, Ramaderia i Pesca queda facultat per establir les mesures extraordinàries previstes a l'apartat 3 d'aquest article.*

*18.2 Aquestes mesures es donaran a conèixer a través dels mitjans de comunicació i seran d'aplicació els dies i a les zones que el Departament d'Agricultura, Ramaderia i Pesca estableixi. Per tal de donar la màxima divulgació d'aquesta situació als ciutadans, en tots aquells llocs on sigui possible s'utilitzaran distintius de color vermell anomenats Alerta Roja.*

*18.3 En aquests dies i zones resta prohibit:*

- a) Encendre cap tipus de foc, inclosa la utilització de fogons de gas, barbacoes de qualsevol mena o similars i fumar.*
- b) Realitzar qualsevol tipus d'aprofitament forestal.*
- c) La circulació de persones i vehicles que no estiguin vinculats a la zona.*
- d) L'acampada lliure.*

*18.4 Quedaran en suspens totes les autoritzacions que s'hagin atorgat.*

Així doncs, no es poden realitzar els treballs forestals en qüestió durant el període comprès entre el 15 de juny i el 15 de setembre -època d'alt risc d'incendi forestal-. Tot i així, sota responsabilitat del contractista, durant aquest període i prèviament a l'execució de les actuacions, es pot demanar una autorització especial per poder-les dur a terme.

Els horaris de treball s'hauran de pactar amb l'ajuntament, atès que es els treballs es desenvolupen a tocar d'habitatges o a les seves proximitats.

La durada dels contractes del sector públic s'ha d'establir tenint en compte la naturalesa de les prestacions, les característiques del seu finançament i la necessitat de sotmetre'n la realització periòdicament a concurrència, sense perjudici de les normes especials aplicables a determinats contractes. El contracte pot preveure una o diverses pròrrogues, sempre seguint lo establert en la Llei 9/2017, de 8 de novembre, de contractes del sector públic.

## ANNEX I. CONCEPTES PREVIS

Taula I. Llistat i descripció de conceptes previs

Concepte	Definició
<b>Franja de prevenció d'incendis</b>	Franja de terreny, amb una amplada mínima de 25 m lliure de vegetació seca i amb la massa arbòria i arbustiva aclarida i podada, que compleix les característiques que s'estableixen en el Decret 123/2005. Les parcel·les interiors i les zones verdes també han de complir amb les mateixes condicions físiques que les franges
<b>Parcel·les interiors</b>	Parcel·les de la urbanització o nucli que no estan urbanitzades. Aquestes s'han de mantenir lliures de vegetació seca i han de ser objecte dels treballs d'aclarida que s'estableixen en l'annex 2 del Decret 123/2005
<b>Zones verdes</b>	Parcel·les interiors no urbanitzables
<b>Superfície forestal</b>	Tot terreny on creixen espècies forestals arbòries, arbustives o herbàcies, que compleixin funcions ambientals protectores, productores, culturals, paisatgístiques o recreatives. També s'hi inclouen els terrenys erms, roquissars, arenals i els terrenys agrícoles abandonats. No tenen consideració de forests els cultius agrícoles ni els terrenys urbans
<b>Densitat d'individus aprofitables</b>	Número d'arbres $\geq 7,5$ cm de diàmetre normal per hectàrea
<b>Diàmetre normal</b>	Diàmetre del tronc d'un arbre, mesurat en peu, a 1,30 m d'alçada -aproximadament a l'altura del pit-
<b>Fracció cabuda de coberta (FCC) o cobertura</b>	Percentatge de superfície del sòl ocupada, en cas de l'estrat arbòria per les capçades; en cas de l'estrat arbustiu per la seva part aèria; i de la mateixa manera, per l'estrat herbaci
<b>Propagació d'incendi</b>	Expansió d'un incendi forestal una vegada s'ha iniciat
<b>Continuïtat vertical</b>	Continuïtat de la vegetació, des del sòl, l'estrat arbustiu i/o a través de branques seques presents als arbres fins a les capçades dels arbres. A més continuïtat vertical, més facilitat hi haurà en la propagació d'un incendi
<b>Continuïtat horitzontal</b>	Continuïtat de la vegetació segons el seu estrat: arbustos a tocar uns dels altres; branques dels arbres i/o capçades superposades o molt properes les unes de les altres. A més continuïtat horitzontal més facilitat hi haurà en la propagació d'un incendi.

---

<b>Inventari forestal</b>	Relació de les existències d'una massa forestal per obtenir la informació necessària per conèixer quina és la seva situació actual, amb l'objectiu de poder decidir, amb coneixement de causa, quines son les actuacions més adequades per aconseguir els objectius plantejats
<b>Classe diamètrica</b>	Intervals en els que es divideixen els rangs diametral dels arbres
<b>Arbre especial</b>	Arbres que, per la seva mida excepcional o per estar inclinats o situats a prop d'alguna infraestructura, la seva tala pot ser costosa i requereix de treballs en alçada i/o mitjans auxiliars de subjecció i tibat, com un cabrestant
<b>Tala</b>	Eliminació parcial de la vegetació arbòria
<b>Desbrancada</b>	Eliminació total de les branques d'un tronc talat
<b>Trossejat</b>	Trossejar, a trosses de 1,2 m o 2,4 m, un tronc talat
<b>Arrossegament</b>	Trasllat d'un arbre, tronc desbrancat o trossa, fins a la pista o carregador
<b>Poda</b>	Eliminació total de les branques dels arbres que no es talen fins a 1/3 de la seva altura, o com a màxim fins a 5 m.
<b>Desbrossada</b>	Eliminació total o parcial de la vegetació arbustiva i herbàcia d'una massa forestal
<b>Trituració</b>	Triturar les restes vegetals (branques, trosses, parts d'arbustos, etc.) i convertir-ho en estella
<b>Densitat de pistes</b>	Longitud de pistes forestals i/o vies on es puguin dur a terme les actuacions per hectàrea (m/ha o km/ha)

---

## **ANNEX II. CONVENI SECTOR ACTIVITATS FORESTALS CATALUNYA**

En aquest cas, es tracta del Conveni Col·lectiu per al Sector d'Activitats Forestals de Catalunya, amb codi 79100045012013. La revisió salarial més recent d'aquest sector es va efectuar per a l'any 2022, com es pot observar a continuació:

**Taula II.** Taula salarial 2022.

<b>Classificació professional</b>	<b>Salari anual</b>	<b>Salari mensual en 12 pagues</b>	<b>Salari mensual en 14 pagues</b>
<b>Personal tècnic</b>			
Titulat superior	17.321,64	1.443,47	1.237,26
Titulat mitjà	16.576,28	1.381,36	1.184,02
Tècnic	16.466,52	1.372,21	1.176,18
<b>Personal administratiu</b>			
Cap administratiu	16.378,88	1.364,91	1.169,92
Oficial administratiu	15.205,82	1.267,15	1.086,13
Aux. administratiu	14.767,34	1.230,61	1.054,81
<b>Personal operatiu organitzatiu</b>			
Encarregat	16.247,28	1.353,94	1.160,52
Capatàs	16.137,66	1.344,81	1.152,69
<b>Personal operatiu executiu</b>			
Oficial	15.479,94	1.289,99	1.105,71
Especialista	14.822,22	1.235,18	1.058,73
Peó	14.000,00	1.166,67	1.000,00
<b>Personal d'incendis</b>			
Capatàs	21.392,97	1.782,75	1.528,07
Oficial	20.654,52	1.721,21	1.475,32
Especialista	19.928,65	1.660,72	1.423,46
Vigilància	17.684,94	1.473,74	1.263,20

**Font.** RESOLUCIÓ TSF/2101/2020, de 24 d'agost, per la qual es disposa la inscripció i la publicació de l'Acord de la Comissió negociadora del Conveni col·lectiu per al sector de serveis forestals de Catalunya, relatiu a les taules salarials 2020, 2021 i 2022 (codi de conveni núm. 79100045012013).

**Taula IV. Planificació dels treballs a realitzar en 3 anys (OBJECTE DEL CONTRACTE)**

Any	Nº d'element al plànol	Nom	Superfície total franja ha
1	21	L'Escorpí	1,12
1	22	El Pinatell	1,22
1	23	Entrepins	3,12
1	27	Els Monnars	1,75
1	32	Bosc de Tarragona, Florimar, Llevantina, Colls Majors, Bonsol	13,73
1	35	Cases aïllades	0,25
1	43	Cala Romana	3,61
2	45	Escola Mare Nostrum	1,09
2	50	Centre d'Innovació i Formació Ocupacional	1,20
2	57	Nucli de població	1,00
2	58	Nucli de població	2,32
2	70	Mas Rovira	0,19
2	72	Mas Morató	2,32
2	86	Àrea recreativa del Llorito	1,20
2	100	L'Oliva	2,82
2	101	Sant Pere i Sant Pau, Mas Bonet, Instal·lacions d'aigua, Universitat Rovira i Virgili, Creu Roja	10,00
2	105	Cases aïllades	0,70
2	108	Cases aïllades	0,31
2	114	Mas del Frare	1,35
3	12	Càmpings, instal·lacions i cases aïllades	1,88
3	13	Castell de Tamarit	0,12
3	14	La Móra - Cala Tamarit i Càmping	7,06
3	51	Cases aïllades	1,17
3	91	Nucli de població "les Coves del Llorito"	3,96
3	113	El Rodolat	4,31
3	119	Sant Salvador, Sant Ramon i Santa Isabel	5,13
<b>Total Ha contracte</b>			<b>72,93</b>

## ANNEX IV. REFERÈNCIES CADASTRALS

**Taula V.** Referències cadastrals dels elements afectats per les franges forestals

<b>Nº d'element al plànol</b>	<b>Característiques de la franja</b>	<b>Referència cadastral</b>
<b>12</b>	Manteniment	43900A04500033
		002300100CF65E
		43900A04500035
		1655601CF6515N
		43900A04500009
		43900A04500032
		43900A04500036
		43900A04500039
		43900A04500040
		43900A04500010
<b>13</b>	Manteniment	1655601CF6515N
		2246304CF6524N
		43900A04600001
		43900A04600024
		2249609CF6524G
		2246305CF6524N
		2046817CF6514N
		2052101CF6515S
		1655601CF6515N
		1656910CF6515N
<b>14</b>	Manteniment	002300100CF65E
		1656911CF6515N
		43900A04500032
		43900A04609004
		43900A04600015
		43900A04600014
		43900A04600022
		1744303CF6514N

		000600100CF65C
		43900A04600020
		43900A04600021
		17443U2CF6514N
		2246304CF6524N
		43900A04609010
		000600200CF65C
		43900A04600016
		43900A04800007
		43900A04809002
		43900A04800042
		43900A04800008
<b>21</b>	Manteniment	43900A04900031
		43900A04800029
		43900A04800030
		43900A04800032
		43900A04709018
		43900A04700028
		43900A03700023
<b>22</b>	Manteniment	43900A03700024
		43900A03700020
		43900A04800007
		43900A04800032
		43900A04800027
		8559114CF5585N
<b>23</b>	Manteniment	43900A04700018
		8454701CF5584N
		43900A04800011
		43900A04800022
		43900A04800026
		7850806CF5574H
<b>27</b>	Manteniment	8454701CF5584N
		43900A04800042
		43900A04809001

---

		43900A04800013
		7850821CF5574H
		7850805CF5574H
		7850819CF5574H
		7850822CF5574H
		7954710CF5575D
		7954711CF5575D
		7850817CF5575B
		43900A03700041
		43900A03700052
		43900A03700066
		7558635CF5575N
		7558640CF5575N
		7558641CF5575S
		70505E8CF5574G
		70505E9CF5564H
		70505B8CF5564F
		70505A6CF5564H
		7050565CF5574G
		7050530CF5564H
		7050519CF5564F
		7050525CF5564F
		7050507CF5564H
		7050516CF5564H
		43900A03700047
		43900A03700048
		43900A03700060
		5942641CF5564N
		6854320CF5565D
		68618D2CF5566F
		7050517CF5564H
		7050518CF5564F
		7050526CF5564F
		7050527CF5564F

---

---

7050531CF5564H

---

7050544CF5564B

---

7050560CF5564H

---

7050567CF5564H

---

7050568CF5565B

---

7050569CF5565B

---

7050577CF5565B

---

7050578CF5565B

---

70505A3CF5565B

---

70505A5CF5565D

---

70505A8CF5565D

---

70505B6CF5564F

---

70505C7CF5565D

---

70505D2CF5564F

---

70505D3CF5564F

---

7652207CF5575D

---

43900A00600009

---

43900A00600016

---

43900A00609019

---

43900A00609022

---

43900A03700013

---

43900A03700029

---

43900A03700048

---

43900A03700052

---

43900A03700060

---

43900A03700062

---

43900A03700063

---

43900A03700064

---

43900A03700066

---

43900A03700082

---

43900A03700083

---

43900A03709027

---

43900A03709028

---

5749101CF5574N

---

		6854320CF5565D
		6861840CF5566D
		6861841CF5566D
		6861842CF5566D
		6861843CF5566D
		6861844CF5566D
		6861846CF5566D
		6861847CF5566B
		6861848CF5566B
		6861849CF5566B
		6861850CF5566F
		6861853CF5566B
		6861863CF5565H
		68618C2CF5566D
		68618D1CF5566F
		68618D2CF5566F
		7558633CF5575N
		7558634CF5575N
		7558635CF5575N
		7558641CF5575S
		7558642CF5575S
		7652207CF5575D
		6854320CF5565D
<b>35</b>	Manteniment	5942642CF5564N
		43900A00600021
		43900A00609007
		5942610CF5564S
		5942624CF5564N
		5942626CF5564N
<b>43</b>	Manteniment	5942628CF5564N
		5942629CF5564N
		7050544CF5564B
		5942604CF5564S
		5942610CF5564S

		5942627CF5564N
		5942628CF5564N
		5942637CF5564N
		5942638CF5564N
		5942639CF5564N
		6365804CF5564F
		6365805CF5564F
		6365833CF5564F
		6365835CF5564C
		6365839CF5564C
		7050544CF5564B
		43900A00800029
		5942610CF5564S
		5942611CF5564S
<b>45</b>	Manteniment	5942624CF5564N
		5942626CF5564N
		5942643CF5564S
		5942644CF5564S
		5642701CF5534S
		5642702CF5554S
		5642706CF5554S
		5642707CF5554S
<b>50</b>	Manteniment	5642711CF5554S
		5942616CF5554S
		5942617CF5554S
		5942618CF5554S
		5942619CF5554S
		5942603CF5564S
		5942605CF5554S
		5942613CF5564S
<b>51</b>	Manteniment	5942614CF5564S
		5942615CF5554S
		5942616CF5554S
		5942617CF5554S

		5942622CF5554S
		5942647CF5554S
		4741614CF5544B
		4741615CF5544B
<b>57</b>	Manteniment	5038234CF5544A
		5038239CF5544A
		5038240CF5544A
		5038216CF5544B
		43900A01000001
		43900A01000013
		43900A01000014
		43900A01000017
		43900A01000018
		43900A01000046
		43900A01000048
		43900A01000053
		43900A01000054
<b>58</b>	Manteniment	43900A01000136
		43900A01000162
		43900A01300020
		4442405CF5544S
		4442407CF5544S
		4442409CF5544S
		4442410CF5544S
		4944101CF5544S
		4944122CF5544S
		43900A00500159
<b>70</b>	Manteniment	43900A00500160
		43900A00500235
		43900A00400016
		43900A00500170
<b>72</b>	Manteniment	5466601CF5556N
		43900A00500081
		43900A00500152

		43900A00500157
		43900A00500164
		43900A00500167
		43900A00500176
		43900A00500177
		43900A00500240
		43900A00509016
		5464801CF5556S
		5464806CF5556S
		5564402CF5556S
		5564429CF5556S
		5564430CF5556S
<b>86</b>	Manteniment	43900A005000860
		001900200CF55E
		4055101CF5545N
		4056806CF5545N
		4056807CF5545N
		4056808CF5545N
		4056809CF5545N
		4056810CF5545N
		4056820CF5545N
		4056823CF5535N
		4154302CF5545S
<b>91</b>	Manteniment	4154303CF5545S
		4155805CF5545N
		4255718CF5545S
		4257821CF5545N
		4257824CF5545N
		4257825CF5545N
		4257834CF5545N
		4257846CF5545N
		4259701CF5545N
		43900A00500020
		43900A00500093

---

43900A00500094

---

43900A00500095

---

43900A00500101

---

43900A00500102

---

43900A00500104

---

43900A00500124

---

43900A00500134

---

43900A00500136

---

43900A00500142

---

43900A00500246

---

43900A00500256

---

43900A00500266

---

43900A00500270

---

43900A00500271

---

43900A00500289

---

43900A00500290

---

43900A00500311

---

43900A00509006

---

43900A00509012

---

4456401CF5545N

---

4456403CF5545N

---

4456404CF5545N

---

001901500CF55E

---

4056801CF5545N

---

4056825CF5545N

---

4358701CF5545N

---

4358702CF5545N

---

4358703CF5545N

---

4358713CF5545N

---

4358714CF5545N

---

4358719CF5545N

---

4358725CF5545N

---

4358746CF5545N

---

4358748CF5545N

---

		43900A00500103
		43900A00500127
		43900A00500263
		43900A00500282
		43900A00500299
		3148901CF5534N
		3148905CF5534N
		3148906CF5534N
		3148910CF5534N
		3148911CF5534N
		3148912CF5534N
		3148915CF5534N
		3148916CF5534N
		3148917CF5534N
		3148918CF5534N
		3148929CF5524N
		3148964CF5534N
		3148966CF5524N
		3148967CF5524N
		3148992CF5534N
		3148994CF5534N
		3148997CF5524N
		31489B6CF5534N
		31489B7CF8867N
		31489C0CF5534N
		31489C1CF5534N
		3345605CF5534N
		2150801CF5525S
		2150802CF5525S
		2153902CF5525S
		2153909CF5525S
		2753410CF5525S
		2753411CF5525S
		2753423CF5525N
<b>100</b>	Manteniment	
<b>101</b>	Manteniment	

---

2753424CF5525N

---

3052706CF5535S

---

3052721CF5524N

---

3052722CF5524N

---

3052735CF5525S

---

3052737CF5525S

---

3148906CF5534N

---

3148907CF5534N

---

3148939CF5524N

---

3148949CF5524N

---

3148950CF5524N

---

3148951CF5524N

---

3148971CF5524N

---

3148973CF5524N

---

3148979CF5524N

---

3148980CF5524N

---

3148981CF5524N

---

3148982CF5524N

---

3148996CF5524N

---

3148997CF5524N

---

3160301CF5536S

---

3160302CF5536S

---

3250501CF5535A

---

3260502CF5536S

---

3260503CF5536S

---

4060101CF5546S

---

43900A00300112

---

43900A00300120

---

43900A00300137

---

43900A00300146

---

43900A00300157

---

43900A00300288

---

43900A00300306

---

43900A00500097

---

		43900A00500214
		43900A00500254
		43900A00500255
		43900A00509008
		43900A00300121
		43900A00300128
		2153901CF5525S
		2753401CF5525S
		2753422CF5535N
		3148957CF5524N
		3148983CF5524N
		31489C0CF5534N
		3660801CF5535N
		3660804CF5533N
		3860702CF5536S
		3860703CF5536S
		3660803CF5536S
		43900A00300122
		43900A00300128
		43900A00300147
		2254402CF5525N
		2254404CF5525S
		2254405CF5525S
<b>105</b>	Manteniment	2254406CF5525S
		2254407CF5525E
		2254408CF5525C
		43900A00300112
		43900A00300133
		4060101CF5546S
<b>108</b>	Manteniment	43900A00500073
		43900A00500075
		43900A00509012
<b>113</b>	Manteniment	4370307CF5547S
		43900A00100026

		43900A00100028
		43900A00100029
		43900A00100043
		43900A00100044
		43900A00100045
		43900A00100046
		43900A00100052
		43900A00100053
		43900A0010900S
		43900A00300168
		43900A00300302
		43900A00400020
		43900A00400024
		43900A00300174
		4670308CF5547S
		4668103CF5546N
		43900A00100057
		43900A00300168
		43900A00300172
		4370307CF5547S
		43900A00100026
		43900A00100038
		43900A00100039
		4670316CF5547S
		4680801CF5548S
<b>114</b>	Manteniment	43900A00100074
		43900A00100006
		43900A00100032
		2177702CF5528A
		2177703CF5527E
<b>119</b>	Manteniment	2177704CF5527G
		2177713CF5527E
		2177714CF5527E
		2177719CF5527G

---

2177720CF5528A

---

2177721CF5527E

---

2273902CF5527C

---

2273903CF5527C

---

2273904CF5527C

---

2273907CF5527C

---

2273910CF5527C

---

2273916CF5527C

---

2275601CF5527E

---

2275622CF5527E

---

2586901CF5528F

---

2586902CF5528E

---

2683902CF5528D

---

2683904CF5528S

---

2683905CF5528D

---

3086901CF5538E

---

43102A00600021

---

43102A00600022

---

43102A00600025

---

43102A00600026

---

43102A00609005

---

43102A00609006

---

43102A00700035

---

43102A00700050

---

43102A00709016

---

43900A03600109

---

43900A03600212

---

43900A03600213

---

43900A03609002

---

43900A03609030

---

43900A09200001

---

2177701CF5527G

---

2177705CF5527E

---

2177706CF5527E

---

---

2177707CF5527E

---

2177708CF5527E

---

2177709CF5527E

---

2177710CF5527E

---

2177711CF5527E

---

2787901CF5528F

---

2879402CF5528S

---

43102A00600007

---

43102A00600030

---

43102A00700042

---

43102A00700051

---

43102A00700053

---

2781901CF5528S

---

3080201CF5538S

---

2879402CF5528S

---

43900A00100065

---

## ANNEX V. FOTOGRÀFIC

- Massa forestal de baixa densitat general



**Fotos.** Estat actual de l'element número 12.



**Fotos.** Estat actual de l'element número 13-14 (franja compartida).



Plec tècnic per al contracte d'execució manteniment de franges de prevenció d'incendis forestals (període 2026 - 2028)



**Fotos.** Estat actual de l'element número 14.



**Fotos.** Estat actual de l'element número 50.

Plec tècnic per al contracte d'execució manteniment de franges de prevenció d'incendis forestals (període 2026 - 2028)



**Fotos.** Estat actual de l'element número 57.



**Fotos.** Estat actual de l'element número 58.

Plec tècnic per al contracte d'execució manteniment de franges de prevenció d'incendis forestals (període 2026 - 2028)



**Fotos.** Estat actual de l'element número 91.



**Fotos.** Estat actual de l'element número 100.

Plec tècnic per al contracte d'execució manteniment de franges de prevenció d'incendis forestals (període 2026 - 2028)



**Fotos.** Estat actual de l'element número 101.



**Fotos.** Estat actual de l'element número 108-101 (franja compartida).

- Pineda de pi blanc de baixa densitat, amb l'estrat arbustiu i/o herbaci dens

Plec tècnic per al contracte d'execució manteniment de franges de prevenció d'incendis forestals (període 2026 - 2028)



**Fotos.** Estat actual de l'element número 21.



**Fotos.** Estat actual de l'element número 22.

Plec tècnic per al contracte d'execució manteniment de franges de prevenció d'incendis forestals (període 2026 - 2028)



**Fotos.** Estat actual de l'element número 23.

Plec tècnic per al contracte d'execució manteniment de franges de prevenció d'incendis forestals (període 2026 - 2028)



**Fotos.** Estat actual de l'element número 27.

Plec tècnic per al contracte d'execució manteniment de franges de prevenció d'incendis forestals (període 2026 - 2028)



**Fotos.** Estat actual de l'element número 32.

Plec tècnic per al contracte d'execució manteniment de franges de prevenció d'incendis forestals (període 2026 - 2028)



**Fotos.** Estat actual de l'element número 43.



**Fotos.** Estat actual de l'element número 45.

Plec tècnic per al contracte d'execució manteniment de franges de prevenció d'incendis forestals (període 2026 - 2028)



**Fotos.** Estat actual de l'element número 70.



**Fotos.** Estat actual de l'element número 113.

Plec tècnic per al contracte d'execució manteniment de franges de prevenció d'incendis forestals (període 2026 - 2028)



**Fotos.** Estat actual de l'element número 119.

- Pineda de pi blanc de baixa densitat o inexistent, amb l'estrat arbustiu i/o herbaci molt dens



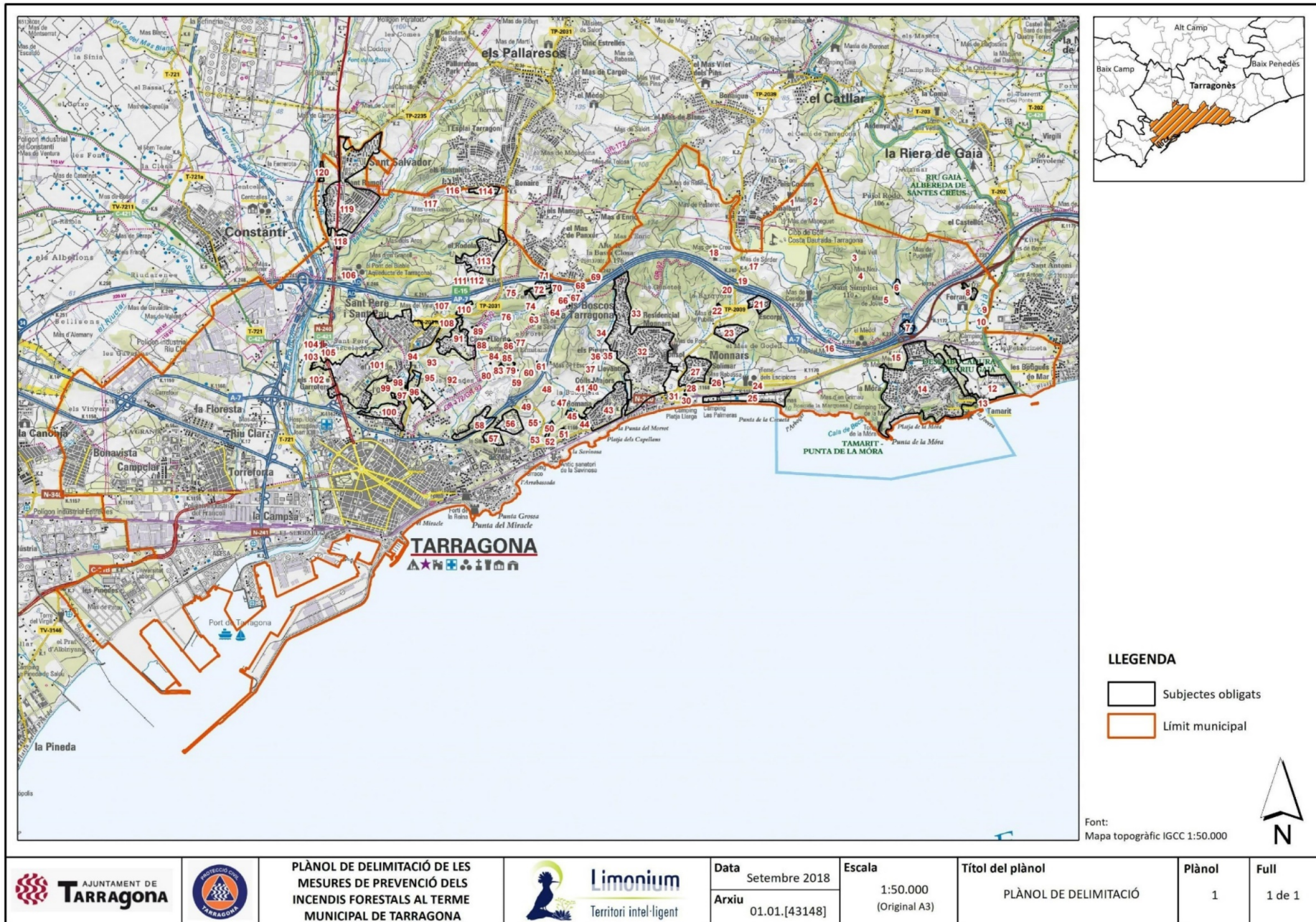
**Fotos.** Estat actual de l'element número 114.



**Fotos.** Estat actual de l'element número 72.

Plec tècnic per al contracte d'execució manteniment de franges de prevenció d'incendis forestals  
(període 2026 - 2028)

## **ANNEX VI. CARTOGRAFIA**



PLÀNOL DE DELIMITACIÓ DE LES MESURES DE PREVENCIÓ DELS INCENDIS FORESTALS AL TERME MUNICIPAL DE TARRAGONA



Data: Setembre 2018  
Arxiu: 01.01.[43148]

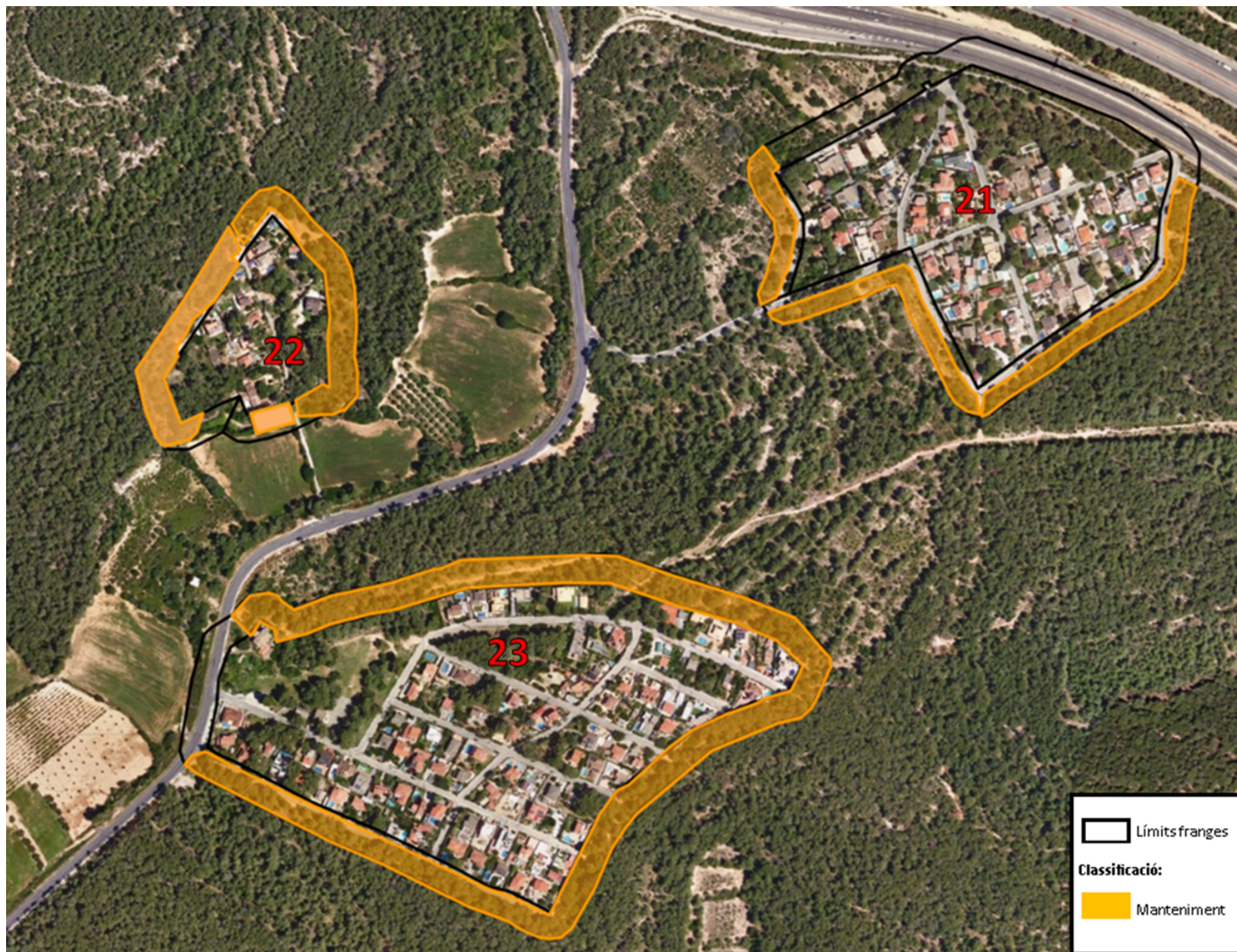
Escala: 1:50.000 (Original A3)

Títol del plànol: PLÀNOL DE DELIMITACIÓ

Plànol: 1

Full: 1 de 1



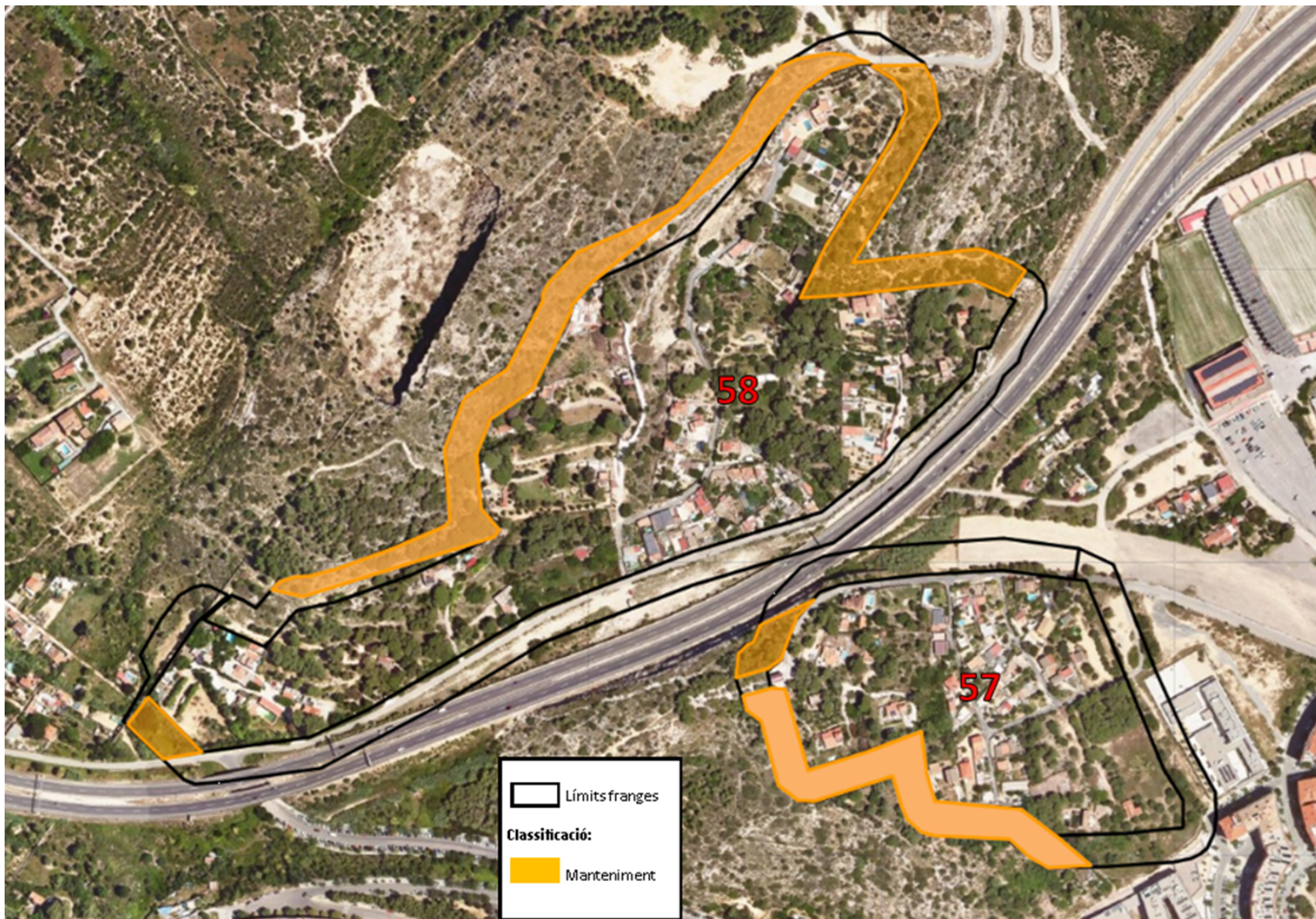










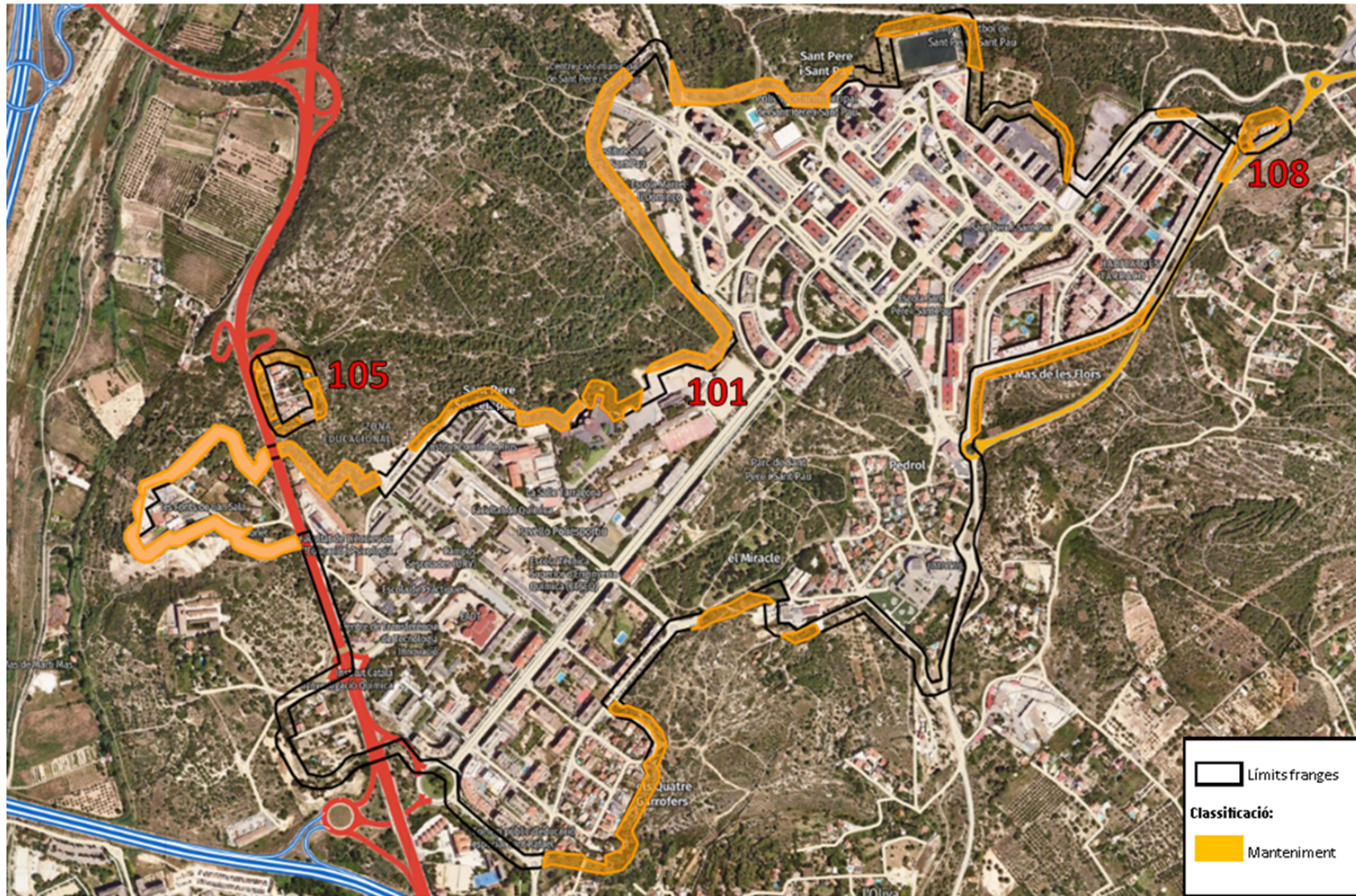
















A la data i les persones que figuren a la signatura electrònica

