

# L'AUDITORI

**PLEC DE CONDICIONS TÈCNiques DEL CONTRACTE DE SERVEIS D'ENTAPISSAT I INJECTAT DELS SEIENTS I RESPATLLERS DE 297 BUTAQUES DE SALA 1 (PAU CASALS) I 586 BUTAQUES DE SALA 2 (ORIOl MARTORELL) AMB TEIXIT PROPORCIONAT PER L'AUDITORI DE BARCELONA, AMB MESURES DE CONTRACTACIÓ PÚBLICA SOSTENIBLE. (FASE 4)**

# L'AUDITORI

## INDEX

### 1. CAPÍTOL 1. MEMÒRIA

- 1.1 AGENTS
- 1.2 ANTECEDENTS, ÀMBIT D'ACTUACIÓ I SITUACIÓ PRÈVIA
- 1.3 PLANIFICACIÓ
- 1.4 OBJECTE
- 1.5 NORMATIVA APLICADA
- 1.6 DESCRIPCIÓ DELS TREBALLS A REALITZAR
  - 1.6.1 Emplaçament
  - 1.6.2 Descripció de les butaques a restaurar
  - 1.6.3 Descripció dels treballs a realitzar
    - 1.6.3.1 Tractament previ del teixit a utilitzar
    - 1.6.3.2 Motlles d'alumini per injecció d'escuma, respatller i seient
    - 1.6.3.3 Retirada i muntatge del primer grup de butaques
    - 1.6.3.4 Transport a taller i entapissat de les butaques retirades
    - 1.6.3.5 Treballs addicionals i subministrament de materials
- 1.7 AUTORITZACIONS I CONCESSIONS
- 1.8 CONTROL DE QUALITAT
- 1.9 SEGURETAT I SALUT
- 1.10 GESTIÓ DE RESIDUS
- 1.11 TERMINI D'EXECUCIÓ I PLA DE TREBALL
- 1.12 TERMINI DE GARANTIA
- 1.13 PRESSUPOST
- 1.14 CLASSIFICACIÓ DEL CONTRACTISTA
  - A) SOLVÈNCIA ECONÒMICA I FINANCERA
  - B) SOLVÈNCIA TÈCNICA O PROFESSIONAL
- 1.15 DECLARACIÓ COMPLERTA DELS TREBALLS
- 1.16 VISITA A L'EDIFICI

### 2 CAPÍTOL 2. PLEC DE PRESCRIPCIONS TÈCNIQUES

- 2.1 CONDICIONS ADMINISTRATIVES
- 2.2 CONDICIONS GENERALS
  - 2.2.1 Objecte del plec
  - 2.2.2 Reglaments i normes
  - 2.2.3 Descripció dels treballs que comprèn
  - 2.2.4 Disposicions aplicables
  - 2.2.5 Autoritat de la Direcció Tècnica de L'Auditori
  - 2.2.6 Subcontractes
  - 2.2.7 Personal de contractista
  - 2.2.8 Replantejament dels treballs
  - 2.2.9 Iniciació i seguiment dels treballs
  - 2.2.10 Responsabilitat del contractista durant l'execució dels treballs
  - 2.2.11 Recepció dels treballs
  - 2.2.12 Termini de garantia
  - 2.2.13 Informe pel retorn de la garantia definitiva

# L'AUDITORI

## **2.3 CONDICIONS DELS MATERIALS**

- 2.3.1 Control previ dels materials
- 2.3.2 Condicions generals dels materials
- 2.3.3 Normalització

## **2.4 CONSIDERACIONS AMBIENTALS**

- 2.4.1 Obligacions de caire ambiental per part del contractista
- 2.4.2 Legislació i reglamentació
- 2.4.3 Residus

# L'AUDITORI

## 1. CAPÍTOL 1. MEMÒRIA

### 1.1 AGENTS

La redacció del Plec de Prescripcions Tècniques corresponent al SERVEIS D'ENTAPISSAT I INJECTAT DELS SEIENTS I RESPATLLERS DE 297 BUTAQUES DE SALA 1 (PAU CASALS) I 586 BUTAQUES DE SALA 2 (ORIOI MARTORELL) AMB TEIXIT PROPORCIONAT PER L'AUDITORI DE BARCELONA, AMB MESURES DE CONTRACTACIÓ PÚBLICA SOSTENIBLE. (FASE 4), l'ha portat a terme el Consorci de L'Auditori i l'Orquestra per tal de donar compliment a les necessitats que es detallen en els diferents apartats del present document.

### 1.2 ANTECEDENTS, ÀMBIT D'ACTUACIÓ I SITUACIÓ PRÈVIA

La Sala 1, Pau Casals fou inaugurada al Març de 1.999 mentre que la Sala 2, Oriol Martorell , fou inaugurada al 2007 . Durant aquests anys, encara que s'han realitzat manteniments parcials dels seients i butaques no s'ha portat a terme una campanya general de renovació d'entapissat.

Donat l'alt ús al que han estat sotmesos els seients de les Sales, han sofert l'envelliment de les superfícies de vellut, així como de les flonges. Amb aquesta situació es fa necessària una intervenció en les butaques.

Cal comentar que actualment s'estan duent a terme l'actuació d'entapissat complerta en diferents fases, les quals es resumeixen a continuació:

Fase 1	Fabricació 50 butaques de Sala 1 i 25 butaques de Sala 2. Fabricació del teixit per entapissar de Sala 1 i Sala 2	No objecte del present Plec
Fase 2	Entapissat de 613 butaques de Sala 1	No objecte del present Plec
Fase 3	Entapissat de 1.033 butaques de Sala 1	No objecte del present Plec
<b>Fase 4</b>	<b>Entapissat de 297 de Sala 1 i 586 de Sala 2</b>	<b>Objecte del present plec</b>

Amb la realització d'aquesta Fase 4 s'haurà portat a terme l'entapissat de la totalitat de butaques de Sala 1 i la totalitat de butaques de Sala 2.

### 1.3 PLANIFICACIÓ

Els treballs recollits en el present plec corresponen a l'entapissat d'elements, per tant la incidència amb l'ús de l'edifici serà mínima.

Durant el desenvolupament del treballs es mantindran les Sales en ús, per això s'utilitzaran 50 butaques de Sala 1 i 25 butaques de Sala 2, de nova fabricació, que posa a disposició L'Auditori, per tal de realitzar el cicle de desmuntar butaques velles i muntar butaques noves fins assolir la totalitat dels treballs.

L'operativa consistirà en la substitució d'aquestes butaques pel mateix nombre de butaques de Sales, garantint que en tot moment el nombre de butaques no es vegi modificat. Les butaques que es retirin es portaran a taller per al seu entapissat, un cop finalitzat l'entapissat es procedirà a reemplaçar aquestes butaques per un altre grup i així fins a finalitzar amb l'entapissat de totes les butaques. Es plantegen cicles d'una durada aproximada d'entre 7 i 10 dies, fet que suposa unes 150 a 200 butaques mensuals.

# L'AUDITORI

Els treballs de muntatge i desmuntatge s'hauran d'adaptar als moments en què no es estigui desenvolupant cap activitat a les Sales, programant-se principalment de nit.

El teixit proporcionat per L'Auditori, s'haurà de tractar prèviament fent-li un cosit longitudinal, tal com s'explica més endavant a l'apartat corresponent.

Els licitadors hauran de presentar la planificació de tot aquest procés d'entapissat.

## **1.4 OBJECTE**

L'objecte del present document és determinar l'abast dels treballs d'entapissat de 297 seients de la Sala 1 (Pau Casals) i 586 seients de la Sala 2 ( Oriol Martorell).

## **1.5 NORMATIVA APLICADA**

El present document ha de complir la normativa vigent d'aplicació en el moment de la seva redacció.

A efectes orientatius, la normativa específica vigent es la següent.

- Codi Tècnic de l'Edificació CTE.
- UNE 1021 - 1:2015
- UNE 1021 - 2:2015
- UNE EN 1021-1&2
- La Llei de Contractes del sector públic, i altres disposicions que la despleguin.
- La normativa general sobre Seguretat i Higiene en el Treball

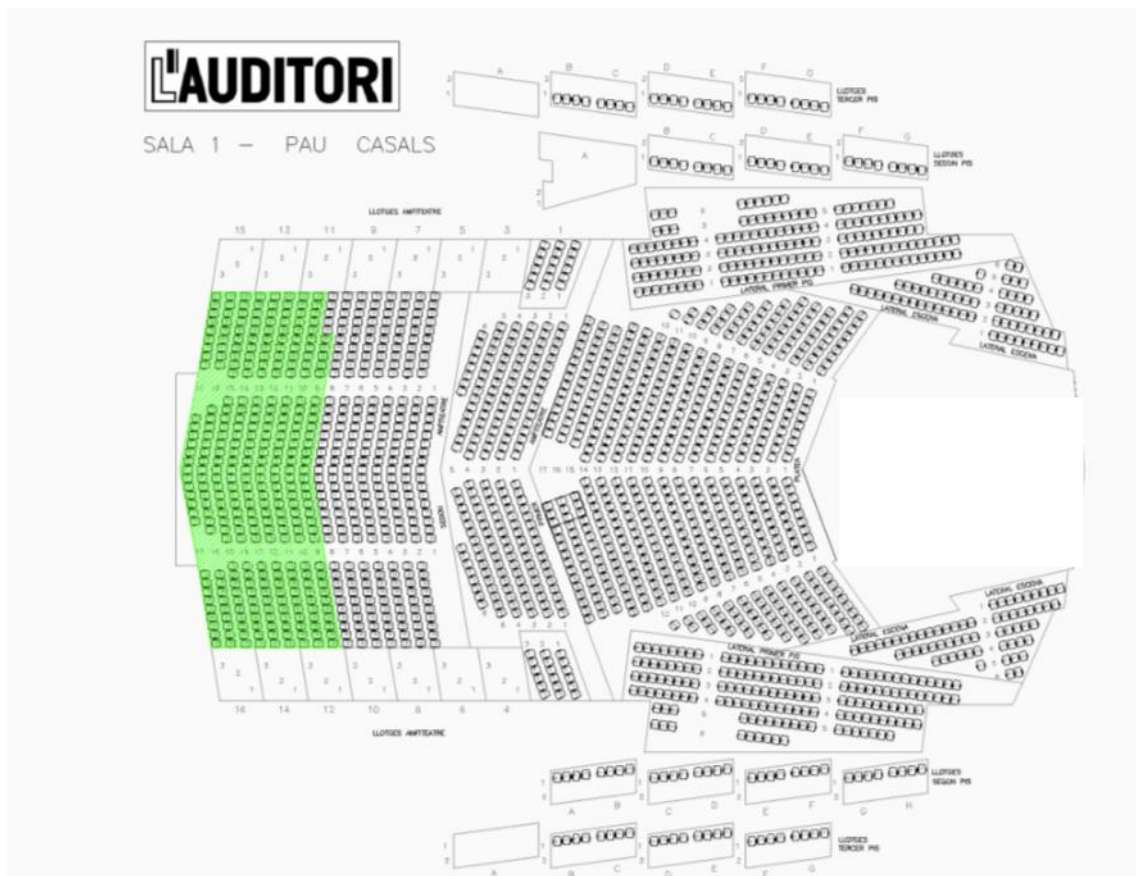
# L'AUDITORI


## 1.6 DESCRIPCIÓ DELS TREBALLS A REALITZAR

A continuació es descriuran els treballs a realitzar objecte del present PPT:

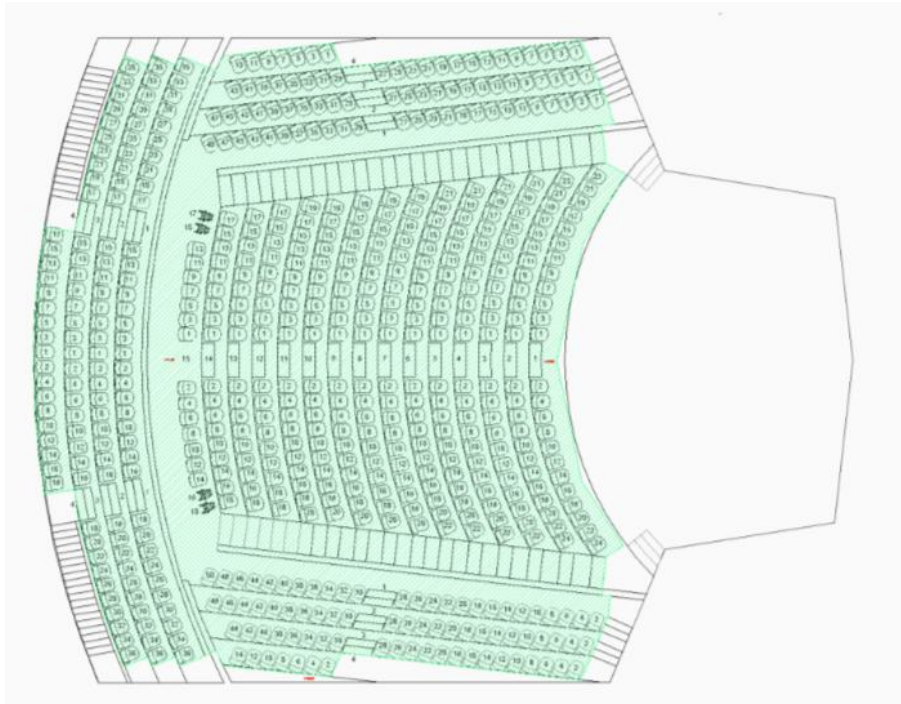
### 1.6.1 Emplaçament

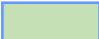
Els treballs descrits en aquest plec corresponen als seients de la Sala 1 (Pau Casals) i Sala 2 ( Oriol Martorell ) de L'Auditori de Barcelona ubicat al C/ Lepant, 150 de Barcelona. Més concretament a les zones indicades al següent esquema:



 Zona objecte de la licitació de Sala 1 ( Fase 4 )

# L'AUDITORI



 Zona objecte de la licitació de Sala 2 ( Fase 4)

## 1.6.2 Descripció de les butaques a restaurar

La butaca de Sala 1, es una butaca model Circa, dissenyada per Rafael Moneo i fabricada per l'empresa CASAS M, S.L.



*Butaca Sala 1*

# L'AUDITORI

La butaca de Sala 2, també es tracta d'un model Circa, però fabricada en aquest cas per POLTRONA FRAU.



*Butaca Sala 2*

A continuació es detallen les diferents elements que componen cadascuna de les butaques:

- Respatller

Està format per un plafó d'alumini tot una peça injectat.

La part del darrere del plafó està pintada amb pintura epoxi.

Aquest plafó un cop pintat se li incorpora per la part davantera un coixí respatller d'escuma de poliuretà ignífuga amb una densitat de  $60 \text{ kg/m}^3$ .



# L'AUDITORI



*Part posterior respalller butaca Sala 1 i Sala 2*

- **Seient**

Està compost per una estructura d'acer, amb tires elàstiques de tapisseria recoberta d'escuma poliuretà ignífuga que haurà de tenir una densitat de  $60 \text{ kg/m}^3$ .

El seient s'abat automàticament quan és abandonat per la persona que està asseguda, aquest gir es produeix sobre uns casquets de poliamida autolubricant i un eix d'acer de 15 mm.

A la part inferior del seient se li acobla un ressonador Helmholtz.

El ressonador està format DM ignífug de 6 mm de gruix, xapat cara vista. El xapat de la cara interior està realitzat en material de compensació per evitar deformacions amb acabat envernissat natural ignífug BS1, d0, l'entapissat interior, absorbidor acústic, son del tipus Sillen Glis, Trevira CS M1, ignífug. A la part inferior disposa d'una platina metàl·lica amb cargol vist i entapissat amb mateix vellut que la resta de seient.



*Seient i ressonador butaca Sala 1 i Sala 2*

# L'AUDITORI

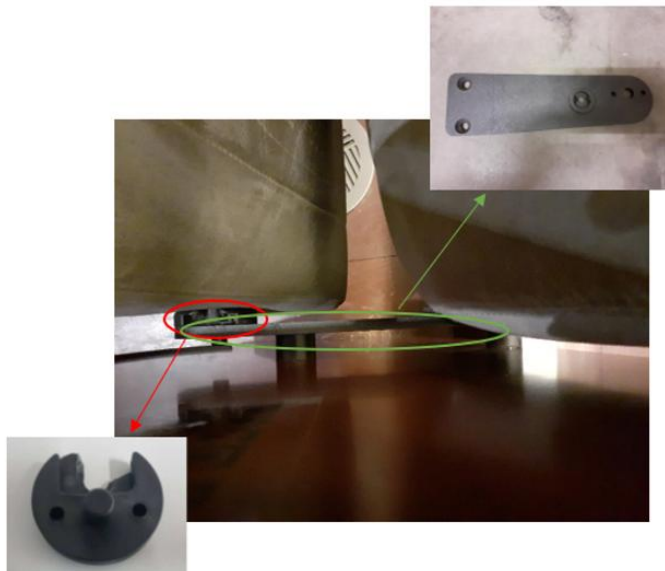
- Platines unió respalller seient

El seient i respalller de Sala 1 formen un bloc unit entre si per unes platines d'acer que van fixades al plafó d'alumini del respalller amb quatre reblons/cargols d'acer i al seient amb uns eixos rodons de 15mm. que llisquen sobre els casquets de poliamida autolubricants.



*Platina de unió entre respalller i seient butaca Sala 1*

Envers al seient i respalller de Sala 2, es troben units per dos peces, una metàl·lica i l'altre circular de poliamida, que permet l'extracció del seient de forma independent.



*Platina de unió entre respalller i seient butaca Sala 2*

- Base i braços

Els laterals estan fabricats amb tauler d'Okume xapat de fusta amb un gruix de 30mm. amb acabat envernissat natural ignífug BS1, d0.

Tots els laterals porten uns empelts metàl·lics on van fixats el respalller i seient mitjançant cargols.

El recolzaments de braços estan formats per una estructura de xapa d'acer i recoberts d'un injectat de poliuretà ignífug.

# L'AUDITORI



*Lateral i recolzament de braços butaca Sala 1 i Sala 2*

La fixació al terra s'aconsegueix mitjançant una platina d'acer pintada en epoxi incorporada al lateral i va fixada al terra amb fixacions especials depenent de les característiques de cada paviment.



*Platina de fixació a terra butaca Sala 1 i Sala 2*

## **1.6.3 Descripció dels treballs a realitzar**

A continuació es descriuran els treballs a realitzar:

### **1.6.3.1 Tractament previ del teixit a utilitzar**

Tal com s'ha indicat anteriorment, el teixit el proporcionarà L'Auditori, encara que se li haurà de realitzar un tractament previ a l'entapissat:

# L'AUDITORI

- El procés a dur a terme es l'agallonat de la tela, que consistirà en el transport dels rotlles de roba, que es troben emmagatzemats a les instal·lacions de l'Auditori, fins al taller corresponent. Cadascun d'aquests rotlles té 30 metres de llarg per 1,54 metres d'amplada. A fi d'optimitzar els processos s'uniran els rotllos cosint-los entre si, per posteriorment procedir a realitzant-li costures longitudinals tal com s'aprecia a les imatges següents:



*Detall tractament longitudinal teixit (agallonat) Sala 1*



*Detall tractament longitudinal teixit (agallonat) Sala 2*

Atès que s'estima que per a cada butaca es destinarà 1,1 ml, i tenint en compte que es plantegen entapissar 297 butaques de Sala 1 i 586 butaques de Sala 2, caldrà uns 11 rotlles de teixit de Sala 1 i uns 22 rotlles de teixit de Sala 2

### 1.6.3.2 Fabricació de motlles d'alumini per injecció d'escuma, respalller i seient

Envers als motlles d'alumini per la injecció d'escuma, cal comentar que L'Auditori disposa, per Sala 1, tant del motlle del seient com del respalller. A l'inici de l'execució del contracte es farà entrega dels motlles a l'adjudicatari.

Pel que fa als motlles de Sala 2, L'Auditori no disposa del motlle ni de respalller ni de seient, amb la qual cosa es contempla en el present plec la fabricació per part de l'adjudicatari de ambdós motlles de Sala 2.

El motlles es fabricaran en alumini, adequat per a la injecció de l'escuma. Un cop finalitzin els treballs, els motlles passaran a ser propietat de L'Auditori.

### 1.6.3.3 Retirada i muntatge del primer grup de butaques

Per l'execució dels treballs, tal i com s'ha comentat anteriorment, es disposa de 50 butaques de Sala 1 i de 25 butaques de Sala 2, de nova fabricació, que s'utilitzaran per iniciar la renovació, instal·lant-les un cop es retirin les existents, fent possible la retirada i entapissat de las butaques de forma gradual, fins que s'assoleixi la renovació de les butaques objecte del present plec.

Els treballs de muntatge i desmuntatge s'hauran d'adaptar als moments en què no es estigui desenvolupant cap activitat en les Sales, programant-se principalment de nit.

La ubicació de les butaques a retirar i muntar la determinarà la propietat.

### 1.6.3.4 Transport a taller i entapissat de les butaques retirades

Un cop estiguin les butaques retirades al taller per entapissar-les, es procedirà a desmuntar-les, separant: respalller, seient, ressonador ranurat, reblons, platines laterals i molls, per a la seva correcta restauració, que comprendrà les subfases següents:

En el cas de la **restauració de seient**, s'hauran de seguir els següents passos:

- Arrancar l'escuma i extreure les tires elàstiques de tapisseria



*Exemple de l'estat actual de l'escuma a retirar*



# L'AUDITORI



*Exemple de l'estat actual de les tires elàstiques a l'interior del seient*



*Detall de sistema de ancoratge interior*



*Estructura interior metàl·lica seient*

Es considera la reutilització de la estructura per minimitzar la generació de residus i conservació del medi ambient.

- Extreure i substituir dels casquets de gir situats a l'interior (en tots dos laterals) actuals, per nous casquets fabricats en poliamida i fixats a pressió sobre els tubs de l'estructura d'acer, amb les característiques tècniques següents:
  - Densitat de  $1,14 \text{ g/cm}^3$
  - Resistència al trencament per allargament del 70%
  - Mòdul d'elasticitat a la tracció de 3200 MPA.
  - Duresa Brinell per penetració de bola: 70/150 MPA.



*Casquets de gir fabricats en poliamida*

# L'AUDITORI

- Substitució de tires elàstiques de tapisseria amb ganxos metàl·lics existents per noves de les següents característiques tècniques:
  - Ample: 50 mm.
  - Llargament màxim a 50 donen: 25%
  - Composició:
    - % de fil de polipropilè: 69%
    - % de cautxú natural: 31%
  - N° de fils de cautxú natural cada fil: 3
  - N° de fils de cautxú natural : 75
  - Títol del fil de cautxú natural: 28
  - Secció total de cautxú en mmq.: 48,4425 Mmq.
  - N.b dada indicativa hi ha una tolerància +- 5%



*Tires elàstiques de tapisseria*

- Substituir en cas de necessitat els topalls de goma interiors. De les següents característiques tècniques:
  - Anell de goma de Ø16xØ10x10mm.
  - Fabricat de mànega contínua amb interior de cautxú sintètic, i fil tèxtil d'alta tenacitat.



*Topalls de goma interiors*

# L'AUDITORI

- Substituir en cas de necessitat els elements circular interiors d'unió entre seient i laterals de Sala 2.



- Injectar l'estructura de ferro amb escuma de poliuretà ignífug que haurà de complir en tot cas com a mínim les prescripcions de la norma UNE 1021, densitat 60 Kg/m<sup>3</sup>, utilitzant els motlles proporcionat per L'Auditori en cas de Sala 1, i els fabricats per l'adjudicatari en el cas de Sala 2.



*Motlle del seient de Sala 1 propietat de L'Auditori*

- Tallar i cosir la funda de tapisseria, amb elements de primera qualitat.
- Entapissar seient amb cua ignífuga (sense grapes) i cremar els orificis de gir laterals.



# L'AUDITORI

En el cas de la **restauració de respatller**, s'hauran de seguir els següents passos:

- Arrancar l'escuma del darrere d'alumini.



*Estructura metàl·lica respatller*

- En cas necessari es realitzaran repassos de pintura al darrere d'alumini, amb la mateixa pintura epoxi.
- Injectar escuma de poliuretà ignífug que haurà de complir en tot cas com a mínim les prescripcions de la norma UNE 1021, densitat 60 Kg/m<sup>3</sup>, utilitzant el motlle, propietat de L'Auditori.
- Encolar escuma al darrere d'alumini amb cua ignífuga.
- Tallar i cosir funda de tapisseria.
- Entapissar respatller col·locant canonet en regata amb cua ignífuga (sense grapes) i cremar forats laterals de muntatge.
- Muntar el conjunt de respatller i seient, col·locant les platines laterals, molls i ressonador. Està previst tornar a col·locar el ressonador al seient amb el mateix número sense desmuntar-lo.

# L'AUDITORI

## 1.6.3.5 Treballs addicionals i subministrament de materials

Així mateix el preu de la licitació inclou la realització de treballs addicionals i subministrament de materials que son necessaris per tal de portar a terme totes les tasques de forma adequada. Aquests son:

- Subministrament de 500 molls de posició dreta i 500 molls de posició esquerra de seient, per substituir els possibles desperfectes.



*Molls de posició dreta i esquerra*

- Subministrament de 500 casquets separadors de cadascuna de les 4 mesures estàndard.
- Subministrament de 500 números de seient, amb totes les numeracions per incorporar en cas de possibles desperfectes.
- Subministrament 500 peces circulars per butaca de Sala 2.



- Substitució dels reblons a les platines per cargols i femelles autoblocants.
- Fabricació de 150 caixes de cartró per a manipulació en els processos intermedis, i l'emalatge de les darreres 75 butaques.
- Reciclat al centre oficial del malbaratament d'escuma i tela vella.
- Tots els transports intermedis de peces i desplaçaments per a les intervencions de muntatge.

# L'AUDITORI

## 1.7 AUTORITZACIONS

Per executar els treballs que es detallen en el present document serà necessari obtenir l'autorització del Consorci de L'Auditori i l'Orquestra a fi de fer compatibles els treballs a realitzar amb l'activitat de l'edifici.

## 1.8 CONTROL DE QUALITAT

Les despeses originades pel control de qualitat aniran a càrrec del Contractista i seran fins a un màxim de l'1,5% del pressupost d'execució.

S'haurà d'aportar la documentació corresponent als assajos dels diferents elements individuals com del conjunt respatller i seient per tal de garantir el compliment de la normativa UNE 1021: 1 i 2, per un laboratori homologat.

## 1.9 SEGURETAT I SALUT

El contractista elaborarà un pla de seguretat i salut en el treball en el que s'analitzin, s'estudiïn i desenvolupin las propostes de mesures de prevenció amb la corresponent justificació tècnica.

Aquest pla de seguretat i salut en el treball constituirà l'instrument bàsic d'ordenació de les activitats, d'identificació i, en el seu cas, d'avaluació dels riscos i planificació de l'activitat preventiva a la que es refereix el capítol II del Real Decreto pel qual s'aprova el Reglamento de los Servicios de Prevenció.

A més, el contractista aportarà els mitjans de protecció col·lectiva, els equips de protecció individual i els elements de senyalització oportuns per a la neutralització o reducció dels riscos identificats i avaluats.

També definirà les actuacions a seguir en cas d'accident; de tal manera, que l'assistència a l'accidentat sigui l'adequada al seu cas concret i aplicada amb la màxima celeritat i atenció possibles.

Serà responsable de mantenir les zones de treball en bon estat d'ordre depositant els diversos materials en les zones d'emmagatzematge condicionades per a tal fi, així com de mantenir totes les zones afectades en bon estat de neteja amb l'emmagatzematge i posterior eliminació o evacuació dels residus generats.

## 1.10 GESTIÓ DE RESIDUS

El contractista prendrà les mesures necessàries per a la correcta identificació, manipulació, emmagatzematge, separació i altres operacions de gestió dels residus generats durant els treballs.

Aquest residus els haurà de dipositar en contenidors adequats per a la recollida selectiva segons el seu tipus.

S'aportarà a la propietat tota la documentació generada en base a la retirada i gestió dels residus fins a l'abocador autoritzat

# L'AUDITORI

## **1.11 TERMINI D'EXECUCIÓ I PLA DE TREBALL**

El contractista, després de la visita realitzada a l'edifici i revisió dels treballs, presentarà una planificació dels treballs mitjançant el corresponent diagrama de Gantt a la presentació de la seva oferta. El termini màxim d'execució dels treballs serà de 12 mesos.

## **1.12 TERMINI DE GARANTIA**

S'estableix un termini mínim de garantia de fabricació i del producte de 10 i 3 anys respectivament partir de la data de recepció de la prestació i un termini d'1 any de garantia del contracte.

## **1.13 DECLARACIÓ COMPLERTA DELS TREBALLS**

L'equip redactor del document considera que amb la present Memòria, els annexes corresponent, així com la resta de documents que incorpora el document, els treballs a realitzar queden definits. No obstant, després de la visita a l'edifici, es podran resoldre tots aquells dubtes que siguin necessaris.

## **1.14 VISITA A L'EDIFICI**

Per a la valoració de les ofertes serà condició indispensable que els licitadors hagin realitzat una visita a les instal·lacions de L'Auditori, que serà guiada pel responsable de Manteniment.

La visita es realitzarà de forma conjunta per a totes les empreses licitadores. Amb motiu de garantir la possibilitat d'assistència per part de totes les empreses, es fixaran dos dies de visita que es publicaran en el perfil de contractant de L'Auditori.

Serà necessari que les empreses licitadores confirmin l'assistència a la visita.

## **2 CAPÍTOL 2. PLEC DE PRESCRIPCIONS TÈCNIQUES**

### **2.1 CONDICIONS ADMINISTRATIVES**

Aquest document de prescripcions tècniques és part integrant del contracte juntament amb el Plec de clàusules administratives.

### **2.2 CONDICIONS GENERALS**

#### **2.2.1 Objecte del plec**

El present document es refereix a les condicions que han de complir les unitats dels treballs i els seus materials, en el procés d'entapissat de les 297 butaques de Sala 1 i 586 butaques de Sala 2 definides al present document.

Tots els elements de fabricació hauran de ser acompanyats dels corresponents certificats, redactats pel fabricant, subministrador o contractista dels mateixos, i en els quals s'indica la marca del fabricant, les característiques tècniques, així com les dimensions geomètriques, proves i assajos a les que han estat sotmesos i que es consideren com representatius dels mateixos.

Es presentaran, tanmateix, els certificats estesos per Laboratoris oficials si els tingueren i els de Normalització que siguin exigibles oficialment, com ara els de reacció al foc tant dels elements como del conjunt respallier i seient.

Les despeses de tota índole originades per la realització dels assaigs seran a càrrec del contractista.

#### **2.2.2 Reglaments i normes**

Els reglaments i normes que es prendran en consideració seran:

- Codi Tècnic de l'Edificació CTE.
- UNE 1021 -1:2015
- UNE 1021-2:2015

Qualsevol altra legislació que sigui d'obligat compliment.

## **2.2.3 Descripció dels treballs que comprèn**

Els treballs objecte del present Plec de Condicions són els comentats als anteriors apartats del present document, però es resumeixen en:

- Entapissat de 297 butaques de la Sala 1.
- Entapissat 586 butaques de la Sala 2.
- Fabricació de motlles de seient i respall de Sala 2.
- Realització d'assaig de reacció al foc del conjunt escuma i tela tant Sala 1
- Realització d'assaig de reacció al foc del conjunt escuma i tela tant Sala 2

## **2.2.4 Disposicions aplicables**

A mes de les disposicions contingudes en aquest Plec, seran d'aplicació tot el que especifica al Plec de clàusules administratives corresponent als treballs.

El Contractista està obligat a complir quantes lleis, disposicions, estatuts, etc. regeixin les relacions laborals, en vigor, o que d'ara endavant es dictin.

## **2.2.5 Direcció Tècnica de L'Auditori**

El contractista executarà els treballs sota la supervisió d'un tècnic de lliure designació pel Consorci de l'Auditori i l'Orquestra.

El Consorci podrà demanar la presentació de documents justificatius del compliment de les obligacions contractuals i factures de subministrament de materials, a l'efecte de verificar les seves qualitats i característiques.

El responsable tècnic designat per la supervisió dels treballs, per part del Consorci, tindrà les següents atribucions, sense caràcter limitat:

- Facilitar la interpretació dels treballs i la seva execució.
- Verificar en tot moment el curs dels treballs, compliment de les condicions del contracte, desenvolupament del mateix d'acord amb el document, sistema general de treball, etapes o terminis del programa d'execució personal empleat i competència tècnica i pràctica del mateix, segons procedeixi i rebutjar el que no respongui a la capacitat del seu ofici.
- Comprovar el material arreplegat, les seves característiques, estat i la seva adequació, determinar les anàlisis d'aquell que s'estimi procedent i rebutjar els materials inadequats o imperfectes
- Advertir les anomalies que es produeixin i autoritzar la suspensió dels treballs o allargament dels mateixos quan s'aconselli per circumstàncies de seguretat, defensa del patrimoni, naturalesa diferent a la prevista de les unitats d'obres a realitzar.
- Proposar les modificacions que vinguin aconsellades sobre el document, durant la seva execució, per l'estat, per raons tècniques o per la dels materials disponibles.

- Autoritzar la utilització de materials, mà d'obra especials que facilitin les tasques, sense minvar la seva perfecció.
- Verificar la fabricació del material a emprar.
- Participar en les recepcions, revisar la liquidació de treballs, conforme a les normes legals establertes.
- El Contractista està obligat a prestar la seva col·laboració al responsable tècnic designat per el Consorci pel normal compliment de les funcions que se l'hi ha encomanat.

## **2.2.6 Subcontractes**

L'empresa adjudicatària podrà subcontractar amb tercers la realització parcial del contracte sempre i quan prèviament ho hagi notificat per escrit a l'òrgan de contractació, assenyalant la part de la prestació que es pretén subcontractar i la identitat, les dades de contacte i el representant o representants legals del subcontractista, i haurà de justificar suficientment la capacitat per contractar i la classificació o solvència que resulti exigible en funció de la fase d'execució del contracte, havent d'estar degudament classificat si tal requisit ha estat exigint al cedent, i no estar incurs en una causa de prohibició de contractar.

La subcontractació requerirà sempre autorització expressa i escrita de l'òrgan de contractació, que indicarà si aquella tasca concreta podrà ser objecte de subcontractació.

No podran ser objecte de subcontractació aquelles tasques crítiques que requereixin les qualitats tècniques que hagin estat determinants per l'adjudicació del contracte al licitador.

## **2.2.7 Personal de contractista**

El Contractista estarà obligat a dedicar el personal qualificat necessari que garanteixi una correcta execució dels treballs tot mantenint les planificacions.

Com a mínim, haurà de designar un tècnic responsable amb experiència suficient i demostrable en aquest tipus de treballs. Aquest tècnic serà el responsable de planificació i control dels treballs per part de l'empresa adjudicatària i serà l'interlocutor amb la propietat o la Direcció Tècnica.

## **2.2.8 Replantejament dels treballs**

Abans d'iniciar l'execució dels treballs es procedirà al replantejament dels treballs in situ, estenent-se acta firmada per ambdues parts, i durant l'execució es realitzaran els parcials que interessin al Contractista o a la Direcció Tècnica de L'Auditori.

Durant el replantejament dels treballs es prendran mides i es revisaran per part del contractista tots aquells elements que siguin necessaris per tal de procedir a la comanda de materials i començar els treball de forma adequada.

No es podrà començar la fabricació de cap element sense l'autorització expressa de la Direcció Tècnica de L'Auditori.

## **2.2.9 Iniciació i seguiment dels treballs**

Després de signat per ambdues parts el Contracte, el Contractista haurà de començar els treballs dins del termini assenyalat.

Sent el termini un dels elements del Contracte, el Contractista executarà els treballs amb la major diligència emprant aquells mitjans i mètodes de realització que assegurin el seu acabament no més tard de la data establerta a l'efecte, o a la data a que s'hagi ampliat el temps estipulat per a l'acabament.

## **2.2.10 Responsabilitat del contractista durant l'execució dels treballs**

El Contractista serà responsable durant l'execució dels treballs de tots els danys i perjudicis, directes o indirectes, que es puguin ocasionar a qualsevol persona, propietat o servei públic o privat, com a conseqüència dels actes, omissions o negligències del personal al seu càrrec o una deficient organització de les obres.

Durant el període de garantia, serà responsable dels perjudicis que puguin derivar-se de materials o treballs incorrectes.

Els bens que resultin danyats hauran de ser reparats, al seu càrrec, de manera immediata, previ avís als mateixos i d'acord a les seves instruccions.

Les persones que resultin perjudicades hauran de ser compensades al seu càrrec, adequadament. Les propietats públiques o privades que resultin danyades hauran de ser reparades, al seu càrrec restablint les seves condicions primitives o compensant els danys o perjudicis causats, en qualsevol forma acceptable.

## **2.2.11 Recepció dels treballs**

Finalitzats els treballs i entregats els materials, com a requisit previ a la recepció provisional dels mateixos, es procedirà a la presentació de tota la documentació As-built:

- 1.- Dossier de Característiques tècniques de tots els materials
- 2.- Dossier Certificats dels materials
- 2.- Dossier d'assajos de reacció al foc d'elements individuals i conjunt respatller i seient.

La Direcció Tècnica de L'Auditori realitzarà una revisió de tots els elements subministrats i portarà a terme la revisió de la documentació entregada.

## **2.2.12 Termini de garantia**

S'estableix un termini mínim de garantia de fabricació i del producte de 10 i 3 anys respectivament partir de la data de recepció de la prestació i un termini de garantia d'1 any del contracte.

Si en el termini requerit no són reparades les anomalies existents podran ser reparades per la propietat, descomptant el valor d'aquestes reparacions, de la garantia definitiva assenyalades al plec de clàusules administratives.



# L'AUDITORI

## **2.2.13 Informe pel retorn de la garantia definitiva**

Transcorregut el termini de garantia dels treballs i dels subministraments abans de procedir a la recepció definitiva, s'efectuarà una comprovació de tots els elements entregats.

# L'AUDITORI

## 2.3 CONDICIONS DELS MATERIALS

### 2.3.1 Control previ dels materials

Tots els materials emprats, encara els no relacionats en aquest Plec, hauran de ser de primera qualitat i completament nous sense ús previ, encara que fos amb caràcter de mostra o experimental.

Una vegada adjudicats els treballs de forma definitiva, el Contractista presentarà a la Direcció Tècnica de L'Auditori, els Catàlegs, cartes mostres, etc., que es relacionen en la recepció dels distints materials. No es podran emprar materials sense que prèviament hagin estat acceptats per la Direcció Tècnica.

Aquest control previ no constitueix la seva recepció definitiva, podent ser rebutjats per la Direcció Tècnica encara després de col·locats, si no complissin les condicions exigides en aquest Plec de Condicions, havent de ser reemplaçants pel Contractista, per altres que compleixin amb les qualitats exigides.

Es realitzaran quantes anàlisis i proves necessàries per a la comprovació de la qualitat s'ordenin per la Direcció Tècnica, encara que aquestes no estiguin indicades en aquest Plec, les quals es realitzaran en els Laboratoris que, en cada cas, indiqui la Direcció-Tècnica de l'Auditori, sent les despeses ocasionades per compte del Contractista.

### 2.3.2 Condicions generals dels materials

Tots els materials emprats hauran de complir les especificacions que s'indiquen particularment per a cada un d'ells en els articles d'aquest Plec.

Independentment d'aquestes especificacions, la Direcció Tècnica de L'Auditori té la facultat per a ordenar les anàlisis i proves que cregui convenient i estimi necessàries per a la millor definició de les característiques dels materials emprats.

Amb independència de les anàlisis i proves que ordeni la Direcció les quals s'executaran en els Laboratoris que aquesta designi, es farà en els diferents materials.

Abans de ser acceptats els materials per la Direcció Tècnica, serà necessària la presentació pel Contractista de:

- Certificat del fabricant conforme a la normativa amb la que ha estat fabricada

En el cas que els models de qualsevol tipus de material oferts pel Contractista no reunissin al parer de la Direcció Tècnica suficient garantia i aquests materials siguin fabricats per més d'un fabricant, es podrà exigir al Contractista, la presentació d'una proposta de tres marques que compleixin amb el Plec de Condicions, entre les quals la Direcció Tècnica triarà la més adequada.

### 2.3.3 Normalització

Tots els materials i instal·lacions utilitzats hauran de respondre a allò que s'ha normalitzat pel Departament de Manteniment de L'Auditori o, si és procedent, presentar possibilitat d'intercanvi sense necessitat d'operacions o elements accessoris.

## 2.4 CONSIDERACIONS AMBIENTALS

### 2.4.1 Obligacions de caire ambiental per part del contractista

És facultat del Consorci de L'Auditori i l'Orquestra la supervisió de les activitats amb repercussió ambiental que es desenvolupin durant l'execució de les obres.

Atès que, depenent de la temàtica ambiental que es tracti i de la legislació i reglamentació aplicables, convé que la distribució de responsabilitats legals i de responsabilitats operatives quedi perfectament establerta i, sempre que sigui possible, perfectament delimitada, les obres es realitzaran complint amb els aspectes ambientals normatius.

### 2.4.2 Legislació i reglamentació

És responsabilitat de l'empresa contractista el coneixement i el manteniment al dia de la legislació i la reglamentació ambiental que aplica i el compliment de les obligacions i requisits derivats de l'esmentada reglamentació, en totes les seves activitats, en totes les seves instal·lacions i en tots els àmbits de competència, inclosos els àmbits de legislació i reglamentació europea, estatal, autonòmica, d'entitats i consorcis locals i de procedència municipal.

El Consorci de L'Auditori i l'Orquestra es reserva el dret de procedir a visites de comprovació o sol·licitar evidències del compliment legal i reglamentari per part del contractista quan estimi que l'incompliment de determinats requisits podria afectar negativament la gestió ambiental sota la responsabilitat de supervisió de el Consorci de L'Auditori i l'Orquestra.

### 2.4.3 Residus

És responsabilitat del contractista la gestió dels residus que generi durant l'execució dels treballs.

La gestió d'aquests residus es realitzarà conforme a la reglamentació aplicable en cada cas i d'acord amb el que estableix el Reial Decret 105/2008, d'1 de febrer, el Decret 89/2010, de 29 de juny, i la resta de la reglamentació en vigor.

El contractista es compromet a gestionar els residus generats per ell durant l'execució dels treballs, la gestió, i a fer-ho conforme està establert en la legislació i la reglamentació vigent. El Consorci de L'Auditori i l'Orquestra es reserva el dret de supervisar el correcte emmagatzematge temporal dels residus i de sol·licitar en qualsevol moment informació sobre la gestió realitzada i les evidències documentals d'aquesta gestió.

Cap departament de Manteniment, Infraestructures i TIC